



Verwenden Sie die NetApp Console

NetApp Console setup and administration

NetApp

January 23, 2026

This PDF was generated from <https://docs.netapp.com/de-de/console-setup-admin/task-logging-in.html> on January 23, 2026. Always check docs.netapp.com for the latest.

Inhalt

Verwenden Sie die NetApp Console	1
Melden Sie sich bei der NetApp Console an	1
Arbeiten mit mehreren Konsolenagenten	3
Wechseln zwischen Konsolenagenten	3
Anzeigen von Metriken auf der Startseite der NetApp Console	4
Erforderliche NetApp Console	4
Aktivieren Sie die Anzeige von Metriken auf der Startseite	6
Gesamtspeicherkapazität anzeigen	6
ONTAP Warnmeldungen anzeigen	7
Anzeigen der Speicherleistungskapazität	8
Zeigen Sie die Lizenzen und Abonnements an, die Sie haben	8
Ransomware-Resilienzstatus anzeigen	9
Anzeigen des Sicherungs- und Wiederherstellungsstatus	9
Verwalten Sie Ihre NetApp Console	9
Ändern Sie Ihren Anzeigenamen	10
Erhöhen Sie Ihre Rolle im Nur-Lese-Modus	10
Konfigurieren der mehrstufigen Authentifizierung	10
MFA-Wiederherstellungscode neu generieren	11
Löschen Sie Ihre MFA-Konfiguration	11
Wenden Sie sich an den Administrator Ihrer Organisation	12
Dunkelmodus konfigurieren (dunkles Design)	12

Verwenden Sie die NetApp Console

Melden Sie sich bei der NetApp Console an

Wie Sie sich bei der NetApp Console anmelden, hängt davon ab, welchen Bereitstellungsmodus Sie verwenden.

Sie werden nach 24 Stunden oder beim Schließen Ihres Browsers automatisch abgemeldet.

["Informationen zu den Bereitstellungsmodi der Konsole"](#) .

Standardmodus

Nachdem Sie sich bei der NetApp Console angemeldet haben, können Sie sich von der webbasierten Konsole aus anmelden, um mit der Verwaltung Ihrer Daten- und Speicherinfrastruktur zu beginnen.

Informationen zu diesem Vorgang

Sie können sich mit einer der folgenden Optionen bei der NetApp Console anmelden:

- Ihre vorhandenen Anmeldeinformationen für die NetApp Support Site (NSS)
- Ein NetApp Console mit Ihrer E-Mail-Adresse und einem Passwort
- Eine Verbundverbindung

Sie können Single Sign-On verwenden, um sich mit den Anmeldeinformationen aus Ihrem Unternehmensverzeichnis anzumelden (föderierte Identität). ["Erfahren Sie, wie Sie eine Identitätsföderation einrichten"](#) .

Schritte

1. Öffnen Sie einen Webbrowser und gehen Sie zu ["NetApp Console"](#)
2. Geben Sie auf der Seite **Anmelden** die E-Mail-Adresse ein, die mit Ihrem Login verknüpft ist.
3. Abhängig von der mit Ihrer Anmeldung verknüpften Authentifizierungsmethode werden Sie aufgefordert, Ihre Anmeldeinformationen einzugeben:
 - NetApp Cloud-Anmeldeinformationen: Geben Sie Ihr Passwort ein
 - Verbundbenutzer: Geben Sie Ihre Verbundidentitäts-Anmeldeinformationen ein
 - NetApp Support Site-Konto: Geben Sie Ihre NetApp Support Site-Anmeldeinformationen ein

Ergebnis

Sie sind jetzt angemeldet und können mit der Verwaltung Ihrer hybriden Multi-Cloud-Infrastruktur beginnen.

Eingeschränkter Modus

Wenn Sie die Konsole im eingeschränkten Modus verwenden, müssen Sie sich über die Benutzeroberfläche, die lokal auf dem Agenten ausgeführt wird, bei der Konsole anmelden.

Informationen zu diesem Vorgang

Die Konsole unterstützt im eingeschränkten Modus die Anmeldung mit einer der folgenden Optionen:

- Eine NetApp Console mit Ihrer E-Mail-Adresse und einem Passwort
- Eine Verbundverbindung

Sie können Single Sign-On verwenden, um sich mit den Anmeldeinformationen aus Ihrem Unternehmensverzeichnis anzumelden (föderierte Identität). ["Erfahren Sie, wie Sie die Identitätsföderation nutzen"](#) .

Schritte

1. Öffnen Sie einen Webbrowser und geben Sie die IP-Adresse ein, unter der der Agent installiert ist.
2. Geben Sie Ihren Benutzernamen und Ihr Passwort ein, um sich anzumelden.

Arbeiten mit mehreren Konsolenagenten

Wenn Sie mehrere Konsolenagenten verwenden, können Sie direkt von der Konsole aus zwischen diesen Konsolenagenten wechseln, um die zugehörigen Systeme anzuzeigen.

Wechseln zwischen Konsolenagenten


Wenn Sie über mehrere Konsolenagenten verfügen, können Sie zwischen ihnen wechseln, um die Systeme anzuzeigen, die einem bestimmten Agenten zugeordnet sind.

Beispielsweise haben Sie in einer Multi-Cloud-Umgebung möglicherweise einen Agenten in AWS und einen anderen in Google Cloud. Wechseln Sie zwischen diesen Agenten, um die Cloud Volumes ONTAP -Systeme in den jeweiligen Cloud-Umgebungen zu verwalten.



Diese Option ist nicht verfügbar, wenn Sie die NetApp Console über die lokale Benutzeroberfläche des Agenten anzeigen.

Schritt

1. Wählen Sie das Symbol „Konsolenagenten“ (), um die Liste der verfügbaren Agenten anzuzeigen.

Agents

Manage agents

Search agents

☐

homescreen-stg-conn1

Go to Local UI ↗

On-Premises | - | Active

☒

zarvelionx-101

Go to Local UI ↗

On-Premises | - | Active

☐

zarvelionx-102

Go to Local UI ↗

Azure | eastus2 | Active

Switch

Cancel

Ergebnis

Die Konsole wird aktualisiert und zeigt die mit dem ausgewählten Agenten verknüpften Systeme an.

Anzeigen von Metriken auf der Startseite der NetApp Console

Durch die Überwachung des Zustands Ihres Speicherbestands wird sichergestellt, dass Sie über Probleme mit dem Speicherschutz informiert sind und Schritte zu deren Lösung unternehmen können. Zeigen Sie auf der Startseite der NetApp Console den Status Ihrer Sicherungen und Wiederherstellungen von NetApp Backup and Recovery sowie die Anzahl der Workloads an, die einem Ransomware-Angriff ausgesetzt sind oder gemäß NetApp Ransomware Resilience geschützt sind. Sie können die Speicherkapazität für einzelne Cluster und Cloud Volumes ONTAP, ONTAP Warnmeldungen, die Speicherleistungskapazität pro Cluster oder Cloud Volumes ONTAP System, die verschiedenen Arten Ihrer Lizenzen und mehr überprüfen.

Alle Bereiche auf der Startseite zeigen Daten auf Organisationsebene. In den Bereichen „Speicherkapazität“ und „Speicherleistung“ werden mit Projekten verknüpfte Systeme angezeigt, auf die der Benutzer basierend auf IAM-Berechtigungen zugreifen kann.

Das System aktualisiert die Daten auf der Startseite alle fünf Minuten. Durch das Caching können die Daten auf dieser Seite bis zu 15 Minuten lang von den tatsächlichen Werten abweichen.



Für genaue Messwerte auf der Startseite sind entsprechend dimensionierte und konfigurierte Konsolenagenten erforderlich.

Erforderliche NetApp Console

Jeder Bereich auf der Startseite erfordert unterschiedliche Benutzerrollen:

- **Speicherkapazitätsbereich:** Möglichkeit, die Seite „NetApp Console Konsolensysteme“ anzuzeigen
- * ONTAP -Warnbereich*: Ordner- oder Projektadministrator, Operations Support Analyst, Organisationsadministrator, Organisationsbetrachter, Superadministrator, Superbetrachter
- **Speicherleistungskapazitätsbereich:** Möglichkeit, die Seite „NetApp Console Konsolensysteme“ anzuzeigen
- * Bereich „Licenses and subscriptions“ *: Ordner- oder Projektadministrator, Organisationsadministrator, Organisationsbetrachter, Superadministrator, Superbetrachter
- **Ransomware-Resilience-Bereich:** Ordner- oder Projektadministrator, Organisationsadministrator, Ransomware-Resilience-Administrator, Ransomware-Resilience-Viewer, Superadministrator, Super-Viewer
- **Bereich „Backup und Wiederherstellung“:** Backup- und Wiederherstellungs-Backup-Administrator, Super-Admin für Backup und Wiederherstellung, Backup- und Wiederherstellungs-Backup-Viewer, Backup- und Wiederherstellungs-Klon-Administrator, Ordner- oder Projekt-Administrator, Organisations-Administrator, Backup- und Wiederherstellungs-Wiederherstellungs-Administrator, Super-Admin, Super-Viewer

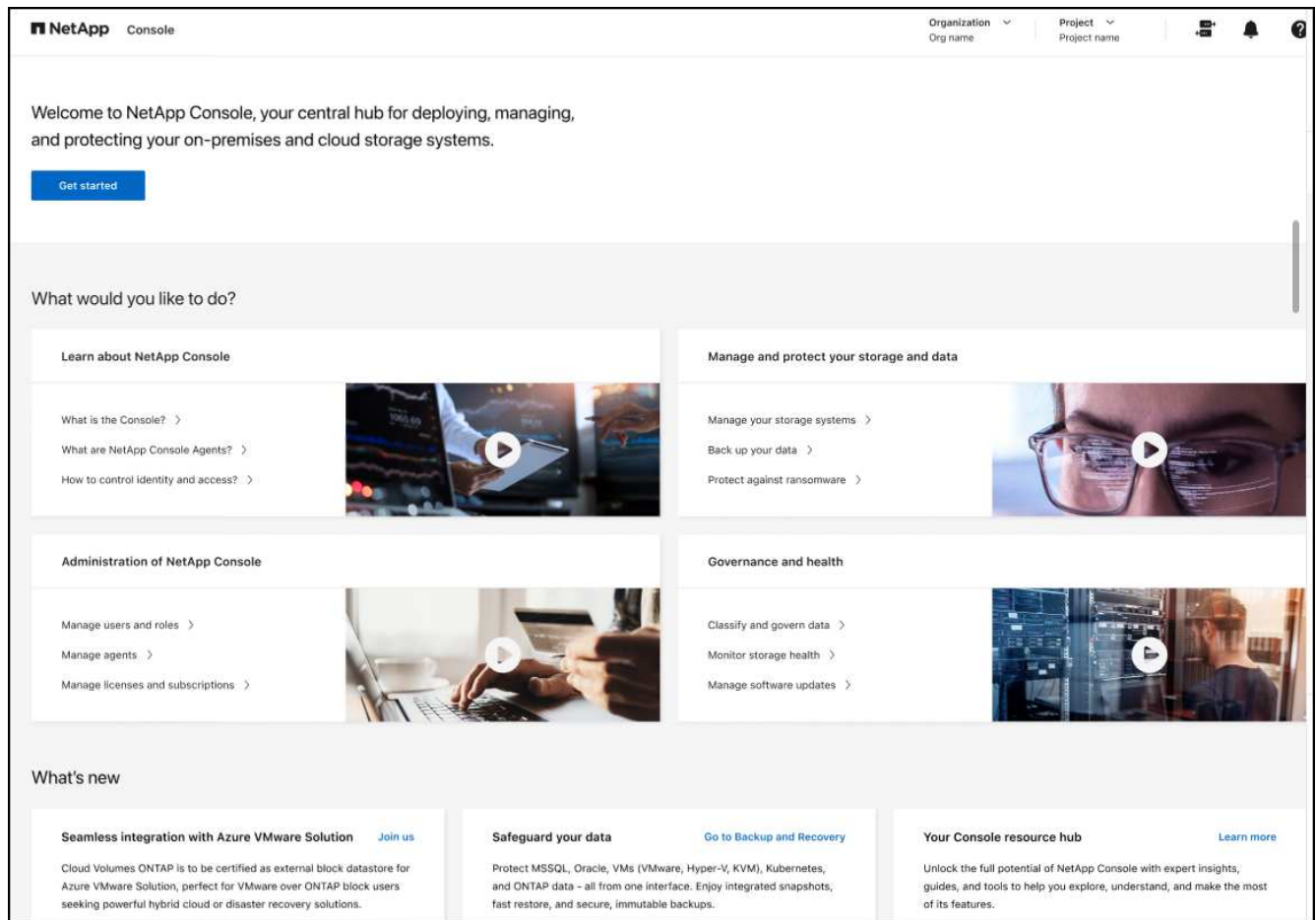
Wenn Sie nicht über die Berechtigung zum Zugriff auf einen Bereich verfügen, wird in dem Bereich eine Meldung angezeigt, die darauf hinweist, dass Ihnen die Berechtigung zur Verwendung des Bereichs fehlt.

["Informieren Sie sich über die Zugriffsrollen der NetApp Console ."](#)

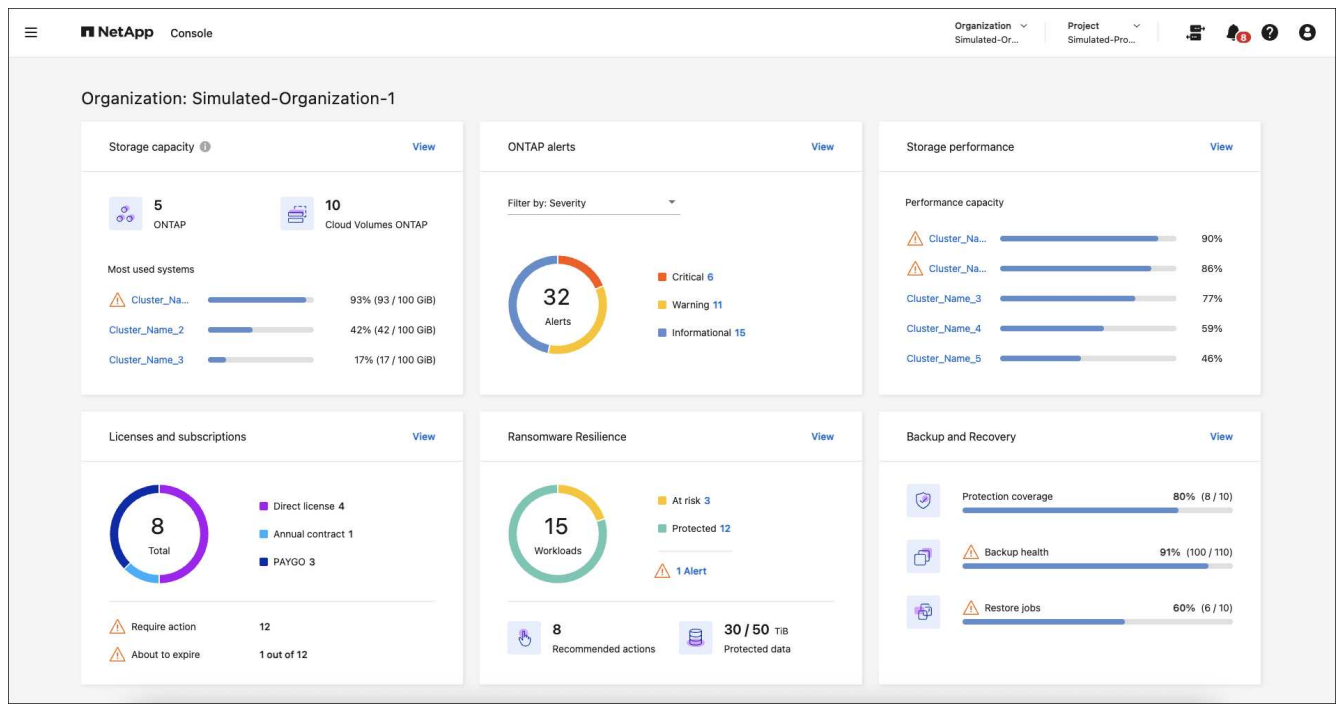
Schritte

1. Wählen Sie im NetApp Console **Home** aus.

Wenn Sie über die Rolle des Organisationsadministrators verfügen und kein Agent oder Speichersystem eingerichtet ist, werden auf der Startseite Informationen zu den ersten Schritten angezeigt.



Wenn Sie die NetApp Console bereits eingerichtet haben, mindestens ein Konsolenagent aktiviert ist und mindestens ein Cluster oder Cloud Volumes ONTAP System auf diesem Agenten hinzugefügt wurde, werden auf der Startseite Kennzahlen zu Ihrer Speicherumgebung angezeigt.



Aktivieren Sie die Anzeige von Metriken auf der Startseite

Sie können Metriken auf der Startseite sehen, wenn die folgenden Bedingungen erfüllt sind:

- Sie sind bei einer SaaS-Instanz der NetApp Console angemeldet.
- Sie gehören zu einer Organisation mit vorhandenen Speicherressourcen (Agent und Cluster oder Cloud Volumes ONTAP System).
- Mindestens ein Konsolenagent ist aktiviert.
- Auf diesem Agenten wurde mindestens ein Cluster oder Cloud Volumes ONTAP -System hinzugefügt.

Führen Sie die folgenden Aufgaben aus, um die Anzeige von Metriken auf der Startseite zu aktivieren:

- Aktivieren Sie mindestens einen Konsolenagenten.
- Fügen Sie mit diesem Agenten mindestens einen Cluster oder ein Cloud Volumes ONTAP hinzu.

Gesamtspeicherkapazität anzeigen

Der Bereich „Speicherkapazität“ bietet die folgenden Informationen zu ONTAP Clustern und Cloud Volumes ONTAP Systemen:

- Anzahl der in der Konsole erkannten ONTAP -Systeme
- Anzahl der in der Konsole erkannten Cloud Volumes ONTAP -Systeme
- Kapazitätsnutzung pro Cluster

Die Reihenfolge der Cluster bzw. Cloud Volumes ONTAP -Systeme richtet sich nach der genutzten Kapazität. Zur einfachen Identifizierung wird der Cluster oder das System mit der höchsten Kapazität zuerst angezeigt.

Warnanzeigen werden für Cluster mit 80 % Kapazität angezeigt, wobei die Daten alle fünf Minuten aktualisiert werden.



Wenn Sie mehrere Projekte haben, werden im Bereich „Speicherkapazität“ möglicherweise andere Daten angezeigt als auf der Seite „Systeme“. Dies liegt daran, dass auf der Seite „Systeme“ Informationen auf Projektebene angezeigt werden, während im Bereich „Speicherkapazität“ Informationen auf Organisationsebene angezeigt werden. Außerdem können die Daten in diesem Bereich maximal 15 Minuten lang von den tatsächlichen Werten abweichen, da die Daten für diesen Zeitraum zwischengespeichert werden, um die Leistung zu optimieren.

Schritte

1. Überprüfen Sie im NetApp Console den Bereich „Speicherkapazität“.
2. Wählen Sie im Bereich „Speicherkapazität“ **Anzeigen** aus, um zur Seite „Konsolensysteme“ zu gelangen.
3. Wählen Sie auf der Seite „Systeme“ das Projekt aus, das den Cluster enthält, den Sie anzeigen möchten.
4. Wählen Sie auf der Seite „Systeme“ einen Cluster aus, um weitere Details zu diesem Cluster anzuzeigen.

ONTAP Warnmeldungen anzeigen

Zeigen Sie Probleme oder potenzielle Risiken in Ihren lokalen NetApp ONTAP Umgebungen an. Sie können einige Nicht-EMS-Warnungen und einige EMS-Warnungen sehen.

Die Daten werden alle 5 Minuten aktualisiert.

Sie können ONTAP -Warnmeldungen mit diesen Schweregraden sehen:

- Kritisch
- Warnung
- Informativ

Sie können ONTAP -Warnmeldungen für diese betroffenen Bereiche sehen:

- Kapazität
- Performance
- Schutz
- Verfügbarkeit
- Sicherheit



Durch das Zwischenspeichern wird die Leistung optimiert, es kann jedoch dazu führen, dass die Daten in diesem Bereich bis zu 15 Minuten lang von den tatsächlichen Werten abweichen.

Unterstützte Systeme

- Ein lokales ONTAP NAS- oder SAN-System wird unterstützt.
- Cloud Volumes ONTAP -Systeme werden nicht unterstützt.

Unterstützte Datenquellen

Zeigen Sie Warnungen zu bestimmten Ereignissen an, die in ONTAP auftreten. Sie sind eine Kombination aus EMS- und metrischen Warnungen.

Weitere Informationen zu ONTAP -Warnmeldungen finden Sie unter ["Informationen zu ONTAP"](#)

-Warnmeldungen" .

Eine Liste der möglicherweise angezeigten Warnmeldungen finden Sie unter "[Mögliche Risiken im ONTAP-Speicher anzeigen](#)".

Schritte

1. Überprüfen Sie im NetApp Console den Bereich „ONTAP -Warnmeldungen“.
2. Filtern Sie die Warnungen optional, indem Sie den Schweregrad auswählen, oder ändern Sie den Filter, um Warnungen basierend auf dem Auswirkungsbereich anzuzeigen.
3. Wählen Sie im Bereich „ONTAP -Warnmeldungen“ die Option „Anzeigen“ aus, um zur Seite „Konsolenwarnungen“ zu gelangen.

Anzeigen der Speicherleistungskapazität

Überprüfen Sie die pro Cluster oder Cloud Volumes ONTAP System verwendete Speicherleistungskapazität, um festzustellen, wie sich Leistungskapazität, Latenz und IOPS auf Ihre Workloads auswirken. Beispielsweise stellen Sie möglicherweise fest, dass Sie Workloads verschieben müssen, um die Latenz zu minimieren und IOPS und Durchsatz für Ihre kritischen Workloads zu maximieren.

Das System ordnet Cluster und Systeme nach Leistungskapazität an und listet zur einfachen Identifizierung die Systeme mit der höchsten Kapazität zuerst auf.



Durch das Zwischenspeichern wird die Leistung optimiert, es kann jedoch dazu führen, dass die Daten in diesem Bereich bis zu 15 Minuten lang von den tatsächlichen Werten abweichen.

Schritte

1. Überprüfen Sie im NetApp Console den Bereich „Speicherleistung“.
2. Wählen Sie im Bereich „Speicherleistung“ **Anzeigen** aus, um zu einer Leistungsseite zu gelangen, auf der alle Cluster- und Cloud Volumes ONTAP -Systemdaten hinsichtlich Leistungskapazität, IOPS und Latenz aufgelistet sind.
3. Wählen Sie einen Cluster aus, um seine Details im System Manager anzuzeigen.

Zeigen Sie die Lizenzen und Abonnements an, die Sie haben

Überprüfen Sie die folgenden Informationen im Bereich „Licenses and subscriptions“ :

- Die Gesamtzahl Ihrer Lizenzen und Abonnements.
- Die Anzahl der einzelnen Lizenz- und Abonnementtypen, die Sie besitzen (Direktlizenz, Jahresvertrag oder PAYGO).
- Die Anzahl der Lizenzen und Abonnements, die aktiv sind, Maßnahmen erfordern oder bald ablaufen.
- Das System zeigt Indikatoren neben den Lizenztypen an, bei denen Maßnahmen erforderlich sind oder die bald ablaufen.

Die Daten werden alle 5 Minuten aktualisiert.



Durch das Zwischenspeichern wird die Leistung optimiert, es kann jedoch dazu führen, dass die Daten in diesem Bereich bis zu 15 Minuten lang von den tatsächlichen Werten abweichen.

Schritte

1. Überprüfen Sie im NetApp Console den Bereich „Licenses and subscriptions“.
2. Wählen Sie im Bereich „Licenses and subscriptions“ die Option „Anzeigen“ aus, um zur Seite „Konsolenlizenzen und Licenses and subscriptions“ zu gelangen.

Ransomware-Resilienzstatus anzeigen

Finden Sie mit dem NetApp Ransomware Resilience -Datendienst heraus, ob Workloads einem Risiko durch Ransomware-Angriffe ausgesetzt sind oder geschützt sind. Sie können die Gesamtmenge der geschützten Daten überprüfen, die Anzahl der empfohlenen Aktionen anzeigen und die Anzahl der Warnungen im Zusammenhang mit dem Ransomware-Schutz einsehen.

Die Daten werden alle 5 Minuten aktualisiert und stimmen mit den im NetApp Ransomware Resilience Dashboard angezeigten Daten überein.

["Erfahren Sie mehr über NetApp Ransomware Resilience"](#).

Schritte

1. Überprüfen Sie im NetApp Console den Bereich „Ransomware-Resilienz“.
2. Führen Sie im Bereich „Ransomware-Resilienz“ einen der folgenden Schritte aus:
 - Wählen Sie **Anzeigen**, um zum NetApp Ransomware Resilience Dashboard zu gelangen. Weitere Einzelheiten finden Sie unter ["Überwachen Sie den Workload-Zustand mit dem NetApp Ransomware Resilience Dashboard"](#).
 - Lesen Sie die „Empfohlenen Maßnahmen“ im NetApp Ransomware Resilience Dashboard. Weitere Einzelheiten finden Sie unter ["Überprüfen Sie die Schutzempfehlungen im NetApp Ransomware Resilience Dashboard"](#).
 - Wählen Sie den Warnlink aus, um Warnmeldungen auf der Seite „NetApp Ransomware Resilience Alerts“ zu überprüfen. Weitere Einzelheiten finden Sie unter ["Behandeln Sie erkannte Ransomware-Warnmeldungen mit NetApp Ransomware Resilience"](#).

Anzeigen des Sicherungs- und Wiederherstellungsstatus

Überprüfen Sie den Gesamtstatus Ihrer Backups und Wiederherstellungen von NetApp Backup and Recovery. Sie können die Anzahl der geschützten und ungeschützten Ressourcen sehen. Sie können auch den Prozentsatz der Sicherungs- und Wiederherstellungsvorgänge zum Schutz Ihrer Workloads sehen. Ein höherer Prozentsatz weist auf einen verbesserten Datenschutz hin.

Die Daten werden alle 5 Minuten aktualisiert.



Durch das Zwischenspeichern wird die Leistung optimiert, es kann jedoch dazu führen, dass die Daten in diesem Bereich bis zu 15 Minuten lang von den tatsächlichen Werten abweichen.

Schritte

1. Überprüfen Sie im NetApp Console den Bereich „Backup und Wiederherstellung“.
2. Wählen Sie **Anzeigen**, um zum NetApp Backup and Recovery Dashboard zu gelangen. Weitere Einzelheiten finden Sie unter ["NetApp Backup and Recovery -Dokumentation"](#).

Verwalten Sie Ihre NetApp Console

Sie können Ihr Konsolenprofil ändern, einschließlich der Änderung Ihres Kennworts, die

Aktivierung der Multi-Faktor-Authentifizierung (MFA) und sehen, wer Ihr Konsolenadministrator ist.

Innerhalb der Konsole verfügt jeder Benutzer über ein Profil, das Informationen über den Benutzer und seine Einstellungen enthält. Sie können Ihre Profileinstellungen anzeigen und bearbeiten.

Ändern Sie Ihren Anzeigenamen

Sie können Ihren Konsolen-Anzeigenamen ändern, der Sie für andere Benutzer identifiziert. Sie können Ihren Benutzernamen oder Ihre E-Mail-Adresse nicht ändern.

Schritte

1. Wählen Sie das Profilsymbol in der oberen rechten Ecke der Konsole aus, um das Bedienfeld „Benutzereinstellungen“ anzuzeigen.
2. Wählen Sie das Symbol **Bearbeiten** neben Ihrem Namen.
3. Geben Sie Ihren neuen Anzeigenamen in das Feld **Name** ein.

Erhöhen Sie Ihre Rolle im Nur-Lese-Modus

In einigen Fällen kann Ihr Organisationsadministrator Ihre Organisation in den Nur-Lese-Modus versetzen. Wenn Sie über Administratorrechte verfügen, müssen Sie Ihre Berechtigungen erweitern, um Änderungen vornehmen zu können. Dadurch wird sichergestellt, dass Änderungen beabsichtigt und autorisiert sind.

Nach der Erhöhung Ihrer Rolle können Sie bis zum Ablauf Ihrer aktuellen Sitzung Änderungen in der Konsole vornehmen.

Wenn Sie fertig sind, melden Sie sich entweder von der Konsole ab oder bewegen Sie den Schieberegler zurück, um in den Nur-Lese-Modus zurückzukehren. Das System entfernt Ihre erhöhten Berechtigungen, sobald Ihre Sitzung abläuft.

Schritte

1. Wählen Sie das Profilsymbol in der oberen rechten Ecke der Konsole aus, um das Bedienfeld „Benutzereinstellungen“ anzuzeigen.
2. Um den **Schreibgeschützten Modus** zu aktivieren, bewegen Sie den Schieberegler in die Position **Erhöht** und bestätigen Sie die Änderungen.

Read-Only mode status



Konfigurieren der mehrstufigen Authentifizierung

Konfigurieren Sie die Multi-Faktor-Authentifizierung (MFA), um die Sicherheit durch die Anforderung einer zweiten Überprüfungsart zu verbessern.

Benutzer, die Single Sign-On mit einem externen Identitätsanbieter oder der NetApp Support Site verwenden, können MFA nicht aktivieren. Wenn eine dieser beiden Bedingungen auf Sie zutrifft, wird Ihnen die Option zum Aktivieren der Multi-Faktor-Authentifizierung in Ihren Profileinstellungen nicht angezeigt.

Aktivieren Sie MFA nicht, wenn Ihr Benutzerkonto für den API-Zugriff verwendet wird. Die Multi-Faktor-Authentifizierung stoppt den API-Zugriff, wenn sie für ein Benutzerkonto aktiviert ist. Verwenden Sie

Dienstkonten für den gesamten API-Zugriff.

Bevor Sie beginnen

- Sie müssen bereits eine Authentifizierungs-App wie Google Authenticator oder Microsoft Authenticator auf Ihr Gerät heruntergeladen haben.
- Sie benötigen Ihr Passwort, um MFA einzurichten.



Wenn Sie keinen Zugriff auf Ihre Authentifizierungs-App haben oder Ihren Wiederherstellungscode verlieren, wenden Sie sich an Ihren Konsolenadministrator, um Hilfe zu erhalten.

Schritte

1. Wählen Sie das Profilsymbol in der oberen rechten Ecke der Konsole aus, um das Bedienfeld „Benutzereinstellungen“ anzuzeigen.
2. Wählen Sie neben der Überschrift **Multi-Faktor-Authentifizierung Konfigurieren** aus.
3. Folgen Sie den Anweisungen, um MFA für Ihr Konto einzurichten.
4. Wenn Sie fertig sind, werden Sie aufgefordert, Ihren Wiederherstellungscode zu speichern. Wählen Sie, ob Sie den Code kopieren oder eine Textdatei mit dem Code herunterladen möchten. Bewahren Sie diesen Code an einem sicheren Ort auf. Sie benötigen den Wiederherstellungscode, wenn Sie den Zugriff auf Ihre Authentifizierungs-App verlieren.

Nachdem Sie MFA eingerichtet haben, werden Sie von der Konsole bei jeder Anmeldung aufgefordert, einen Einmalcode aus Ihrer Authentifizierungs-App einzugeben.

MFA-Wiederherstellungscode neu generieren

Sie können Wiederherstellungscodes nur einmal verwenden. Wenn Sie Ihr Konto verwenden oder verlieren, erstellen Sie ein neues.

Schritte

1. Wählen Sie das Profilsymbol in der oberen rechten Ecke der Konsole aus, um das Bedienfeld „Benutzereinstellungen“ anzuzeigen.
2. Wählen **...** neben der Überschrift **Multi-Faktor-Authentifizierung**.
3. Wählen Sie **Wiederherstellungscode neu generieren**.
4. Kopieren Sie den generierten Wiederherstellungscode und speichern Sie ihn an einem sicheren Ort.

Löschen Sie Ihre MFA-Konfiguration

Wenn Sie fertig sind, melden Sie sich entweder von der Konsole ab oder bewegen Sie den Schieberegler zurück, um in den Nur-Lese-Modus zurückzukehren. Das System entfernt Ihre erhöhten Berechtigungen, sobald Ihre Sitzung abläuft.



Wenn Sie nicht auf Ihre Authentifizierungs-App oder Ihren Wiederherstellungscode zugreifen können, müssen Sie sich an Ihren Organisationsadministrator wenden, um Ihre MFA-Konfiguration zurückzusetzen.

Schritte

1. Wählen Sie das Profilsymbol in der oberen rechten Ecke der Konsole aus, um das Bedienfeld „Benutzereinstellungen“ anzuzeigen.

2. Wählen **...** neben der Überschrift **Multi-Faktor-Authentifizierung**.
3. Wählen Sie **Löschen**.

Wenden Sie sich an den Administrator Ihrer Organisation

Wenn Sie den Administrator Ihrer Organisation kontaktieren müssen, können Sie ihm direkt von der Konsole aus eine E-Mail senden. Der Administrator verwaltet Benutzerkonten und Berechtigungen innerhalb Ihrer Organisation.



Um die Funktion **Administratoren kontaktieren** verwenden zu können, muss für Ihren Browser eine Standard-E-Mail-Anwendung konfiguriert sein.

Schritte

1. Wählen Sie das Profilsymbol in der oberen rechten Ecke der Konsole aus, um das Bedienfeld „Benutzereinstellungen“ anzuzeigen.
2. Wählen Sie **Administratoren kontaktieren** aus, um eine E-Mail an den Administrator Ihrer Organisation zu senden.
3. Wählen Sie die zu verwendende E-Mail-Anwendung aus.
4. Beenden Sie die E-Mail und wählen Sie **Senden**.

Dunkelmodus konfigurieren (dunkles Design)

Sie können die Konsole so einstellen, dass sie im Dunkelmodus angezeigt wird.

Schritte

1. Wählen Sie das Profilsymbol in der oberen rechten Ecke der Konsole aus, um das Bedienfeld „Benutzereinstellungen“ anzuzeigen.
2. Bewegen Sie den Schieberegler **Dunkles Design**, um es zu aktivieren.

Copyright-Informationen

Copyright © 2026 NetApp. Alle Rechte vorbehalten. Gedruckt in den USA. Dieses urheberrechtlich geschützte Dokument darf ohne die vorherige schriftliche Genehmigung des Urheberrechtsinhabers in keiner Form und durch keine Mittel – weder grafische noch elektronische oder mechanische, einschließlich Fotokopieren, Aufnehmen oder Speichern in einem elektronischen Abrufsystem – auch nicht in Teilen, vervielfältigt werden.

Software, die von urheberrechtlich geschütztem NetApp Material abgeleitet wird, unterliegt der folgenden Lizenz und dem folgenden Haftungsausschluss:

DIE VORLIEGENDE SOFTWARE WIRD IN DER VORLIEGENDEN FORM VON NETAPP ZUR VERFÜGUNG GESTELLT, D. H. OHNE JEGLICHE EXPLIZITE ODER IMPLIZITE GEWÄHRLEISTUNG, EINSCHLIESSLICH, JEDOCH NICHT BESCHRÄNKT AUF DIE STILLSCHWEIGENDE GEWÄHRLEISTUNG DER MARKTGÄNGIGKEIT UND EIGNUNG FÜR EINEN BESTIMMTEN ZWECK, DIE HIERMIT AUSGESCHLOSSEN WERDEN. NETAPP ÜBERNIMMT KEINERLEI HAFTUNG FÜR DIREKTE, INDIREKTE, ZUFÄLLIGE, BESONDERE, BEISPIELHAFT SCHÄDEN ODER FOLGESCHÄDEN (EINSCHLIESSLICH, JEDOCH NICHT BESCHRÄNKT AUF DIE BESCHAFFUNG VON ERSATZWAREN ODER -DIENSTLEISTUNGEN, NUTZUNGS-, DATEN- ODER GEWINNVERLUSTE ODER UNTERBRECHUNG DES GESCHÄFTSBETRIEBS), UNABHÄNGIG DAVON, WIE SIE VERURSACHT WURDEN UND AUF WELCHER HAFTUNGSTHEORIE SIE BERUHEN, OB AUS VERTRAGLICH FESTGELEGTER HAFTUNG, VERSCHULDENSUNABHÄNGIGER HAFTUNG ODER DELIKTSHAFTUNG (EINSCHLIESSLICH FAHRLÄSSIGKEIT ODER AUF ANDEREM WEGE), DIE IN IRGEND EINER WEISE AUS DER NUTZUNG DIESER SOFTWARE RESULTIEREN, SELBST WENN AUF DIE MÖGLICHKEIT DERARTIGER SCHÄDEN HINGEWIESEN WURDE.

NetApp behält sich das Recht vor, die hierin beschriebenen Produkte jederzeit und ohne Vorankündigung zu ändern. NetApp übernimmt keine Verantwortung oder Haftung, die sich aus der Verwendung der hier beschriebenen Produkte ergibt, es sei denn, NetApp hat dem ausdrücklich in schriftlicher Form zugestimmt. Die Verwendung oder der Erwerb dieses Produkts stellt keine Lizenzierung im Rahmen eines Patentrechts, Markenrechts oder eines anderen Rechts an geistigem Eigentum von NetApp dar.

Das in diesem Dokument beschriebene Produkt kann durch ein oder mehrere US-amerikanische Patente, ausländische Patente oder anhängige Patentanmeldungen geschützt sein.

ERLÄUTERUNG ZU „RESTRICTED RIGHTS“: Nutzung, Vervielfältigung oder Offenlegung durch die US-Regierung unterliegt den Einschränkungen gemäß Unterabschnitt (b)(3) der Klausel „Rights in Technical Data – Noncommercial Items“ in DFARS 252.227-7013 (Februar 2014) und FAR 52.227-19 (Dezember 2007).

Die hierin enthaltenen Daten beziehen sich auf ein kommerzielles Produkt und/oder einen kommerziellen Service (wie in FAR 2.101 definiert) und sind Eigentum von NetApp, Inc. Alle technischen Daten und die Computersoftware von NetApp, die unter diesem Vertrag bereitgestellt werden, sind gewerblicher Natur und wurden ausschließlich unter Verwendung privater Mittel entwickelt. Die US-Regierung besitzt eine nicht ausschließliche, nicht übertragbare, nicht unterlizenzierbare, weltweite, limitierte unwiderrufliche Lizenz zur Nutzung der Daten nur in Verbindung mit und zur Unterstützung des Vertrags der US-Regierung, unter dem die Daten bereitgestellt wurden. Sofern in den vorliegenden Bedingungen nicht anders angegeben, dürfen die Daten ohne vorherige schriftliche Genehmigung von NetApp, Inc. nicht verwendet, offengelegt, vervielfältigt, geändert, aufgeführt oder angezeigt werden. Die Lizenzrechte der US-Regierung für das US-Verteidigungsministerium sind auf die in DFARS-Klausel 252.227-7015(b) (Februar 2014) genannten Rechte beschränkt.

Markeninformationen

NETAPP, das NETAPP Logo und die unter <http://www.netapp.com/TM> aufgeführten Marken sind Marken von NetApp, Inc. Andere Firmen und Produktnamen können Marken der jeweiligen Eigentümer sein.