



Suchworkflow des Interoperabilitäts-Matrix-Tools

Interoperability Matrix Tool

NetApp

January 31, 2025

Inhalt

- Suchworkflow des Interoperabilitäts-Matrix-Tools 1
 - Arbeiten Sie mit dem Suchassistenten 1
 - Textfeld „mit Suche arbeiten“ 1
 - Verwenden Sie Die Option Suchkriterien Verfeinern 1
 - Finden Sie ein kompatibles Host-Betriebssystem für Ihre Produkte 1
 - Finden Sie den kompatiblen Windows Server-Host für Ihre Produkte 2
 - Finden Sie Kompatibilität mit HBA-Karten 3
 - Suchen Sie nach einer bestimmten Konfiguration und prüfen Sie, ob Produkt-Upgrades oder
Downgrade-Supportmöglichkeiten verfügbar sind 3
 - Arbeiten Sie mit Ergebnissen 4
 - Lückenlose Kompatibilität über alle Produkte hinweg 5
 - Richtlinien und Richtlinien anzeigen 5
 - Verwenden Sie Was-Wäre-Wenn 6
 - Das Active IQ-Tool zur Ermittlung der Kompatibilität 6
 - Problem melden 6

Suchworkflow des Interoperabilitäts-Matrix-Tools

Bei der Verwendung des Interoperabilitäts-Matrix-Tools ist es wichtig, dass Sie einige der allgemeinen Anwendungsfälle verstehen, die mithilfe der Workflows erläutert werden.

Arbeiten Sie mit dem Suchassistenten

Suchassistent bietet Vorschläge, um die kompatiblen Konfigurationen je nach den von Ihnen eingegebenen Suchkriterien zu untersuchen. Im Abschnitt **Suchassistent** werden die häufig verwendeten Kategorien angezeigt, aus denen Sie Komponenten auswählen können, die in die Suchkriterien aufgenommen werden sollen. Je nach gewählter Komponente zeigt der Suchassistent die kompatiblen Komponenten und Lösungen an.

Falls Sie falsche Suchkriterien eingegeben haben und das Interoperabilitäts-Matrix-Tool (IMT) keine Ergebnisse finden kann, zeigt der **Suchassistent** die Vorschläge zur Korrektur der Suchkriterien an.

Textfeld „mit Suche arbeiten“

Mithilfe des Suchtextes können Sie nach Komponenten, Lösungen, Kategorien und Konfigurationen suchen. Je nach eingebuchtem Text werden im Suchfeld mögliche Treffer angezeigt, die Sie in die Suchkriterien aufnehmen können.

Verwenden Sie Die Option Suchkriterien Verfeinern

Refine Search Criteria ermöglicht es Ihnen, kompatible Konfigurationen für Ihr Produkt zu erkunden. Wenn Sie Komponenten aus verschiedenen Kategorien auswählen, können Sie die Konfigurationen, die Sie erhalten, auf die gewünschten Konfigurationen für Ihr Produkt beschränken.

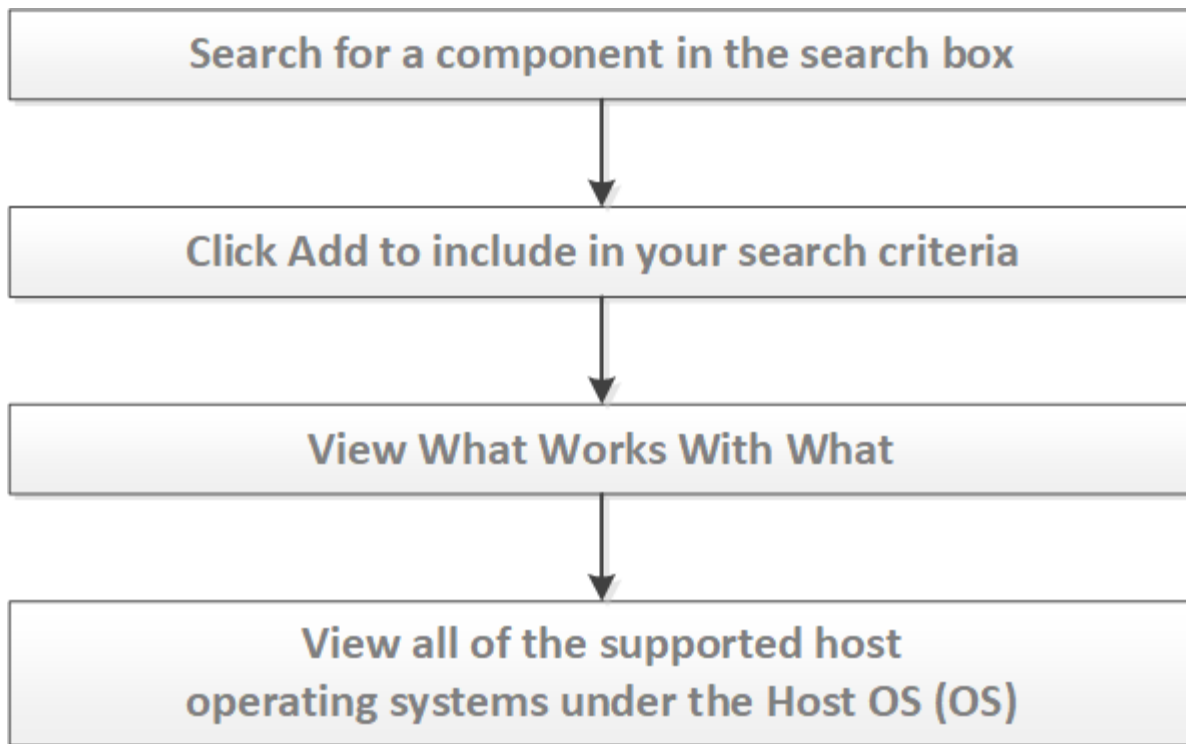


Die Schlüsselwörter **Rack** und **Blade** werden nur mit den Komponenten in **4.x** angezeigt.

Finden Sie ein kompatibles Host-Betriebssystem für Ihre Produkte

Sie können das Interoperabilitäts-Matrix-Tool verwenden, um die unterstützten Host-Betriebssysteme anzuzeigen, die mit Ihrem Produkt kompatibel sind.

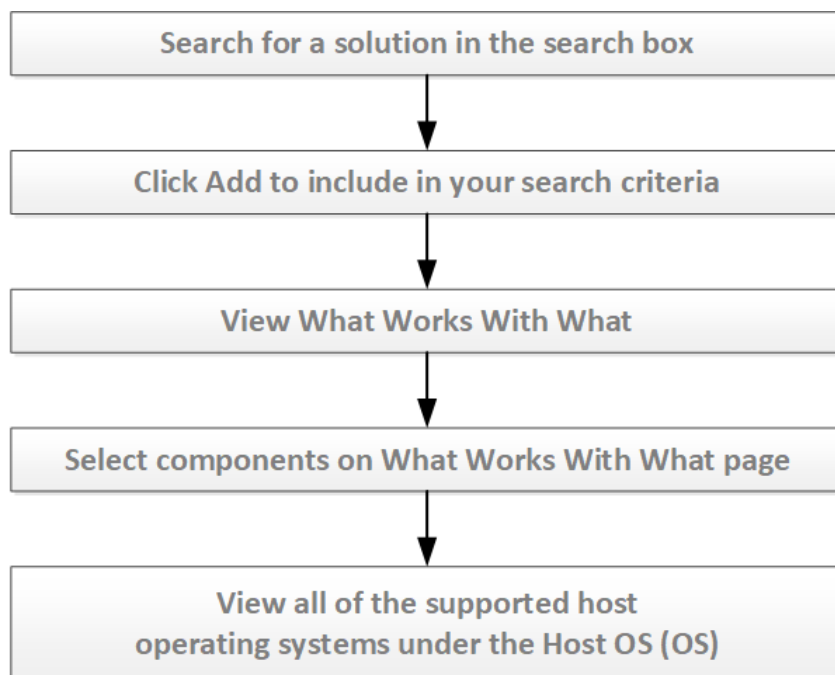
Im Folgenden wird der Workflow dargestellt:



Finden Sie den kompatiblen Windows Server-Host für Ihre Produkte

Sie können das Interoperabilitäts-Matrix-Tool verwenden, um die kompatiblen Windows Server-Hosts für Ihre Produkte anzuzeigen.

Im Folgenden wird der Workflow dargestellt:



Finden Sie Kompatibilität mit HBA-Karten

Mit dem **ONTAP SAN Host vereinfacht** Feature wird die Benutzeroberfläche vereinfacht und in drei Komponenten zusammengefasst; es gab dreizehn Komponenten in früheren Versionen der Benutzeroberfläche. Die restlichen zehn Komponenten werden von NetApp implizit unterstützt, sofern sie von den jeweiligen Herstellern unterstützt werden. **Hinweise** und **Alerts** sind nach Lösungen kategorisiert und werden zu jedem Ergebnis hinzugefügt.

Das Interoperabilitäts-Matrix-Tool (IMT) unterstützt drei Komponenten: ONTAP OS, Host OS und Protokoll.

Sie können die IMT verwenden, um die Support-Möglichkeiten des Host-Betriebssystems mit ONTAP zu validieren.

Validieren Sie beispielsweise die Kompatibilität der Cisco Unified Computing System (Cisco UCS) Blade-Server mit ONTAP, indem Sie die folgende Konfiguration verwenden:

Beispiel Cisco UCS Blade Server Konfiguration

- ONTAP OS: 9.13.1
- Host-Betriebssystem: Red hat Enterprise Linux 9.2
- Servermodell: Cisco UCS B200 M6 Blade-Server
- Host Bus Adapter (HBA)
 - Modell: Cisco UCSB-MLOM-40G-04: Virtuelle Schnittstellenkarte Cisco UCS 1440
 - Treiberversion: 1.6.0.53 fnic
 - Firmware-Version: 5.3(2)
- UCS Server Firmware: 5.2(0)
- Protokoll FCoE

Validierung der Cisco UCS Blade Server Supportfähigkeit

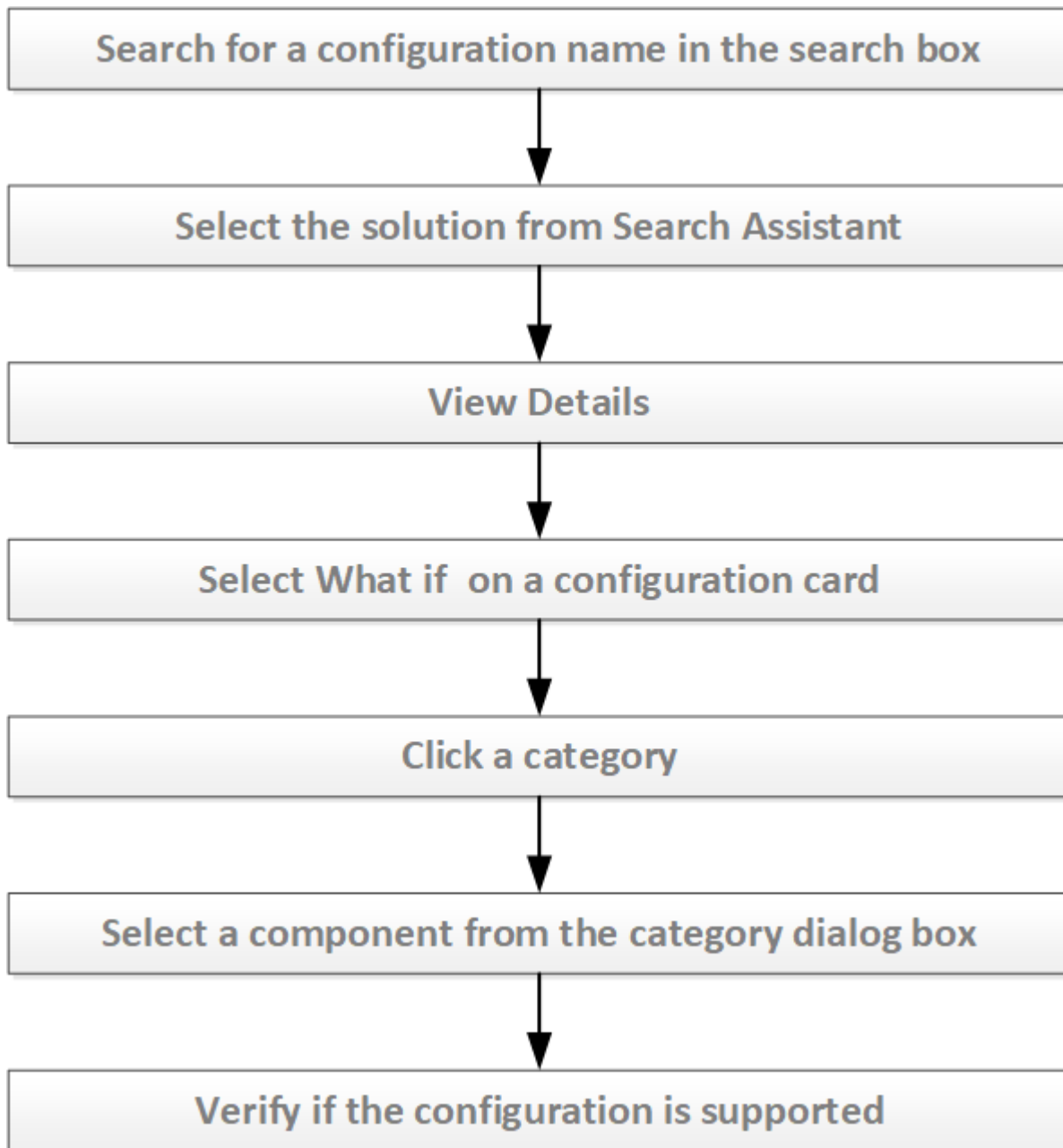
- Verwenden Sie die Funktion **ONTAP SAN Host Simplified** im IMT, um zu überprüfen, ob die Protokolle ONTAP 9.13.1, Red hat Enterprise Linux 9.2 und FCoE als unterstützte Konfigurationen aufgeführt sind.
- Die von NetApp unterstützten HBA-Anbieter sind Broadcom, Marvell und Cisco. Cisco ist in der Liste der unterstützten Adapter enthalten, was bedeutet, dass auch die Cisco Virtual Interface Card (VIC) unterstützt wird.
- Überprüfen Sie mithilfe der Liste der Hardwarekompatibilität des Herstellers (HCL) die Cisco „UCS-Hardware- und Softwarekompatibilität“. Wie in der vorherigen Liste der Serverkonfigurationen erwähnt, überprüfen Sie, ob das HBA-Adaptermodell, die UCS-Server-Firmware-Version sowie der HBA-Treiber und die Firmware-Versionen von Red hat Enterprise Linux 9.2 unterstützt werden.

Suchen Sie nach einer bestimmten Konfiguration und prüfen Sie, ob Produkt-Upgrades oder Downgrade-Supportmöglichkeiten verfügbar sind

Mit dem Interoperabilitäts-Matrix-Tool können Sie eine bestimmte Konfiguration anzeigen,

um eine Komponente in Ihrer Produktkonfiguration zu aktualisieren oder herunterzustufen.

Im Folgenden wird der Workflow dargestellt:



Arbeiten Sie mit Ergebnissen

Sie können die Ergebnisse für die Konfigurationen anzeigen und exportieren, die Ihren Produkthanforderungen entsprechen.

Auf der Seite **Ergebnisse** können Sie eine End-to-End-Ansicht erstellen, indem Sie eine zugehörige Lösung auswählen, die mit der ausgewählten Konfiguration kompatibel ist.

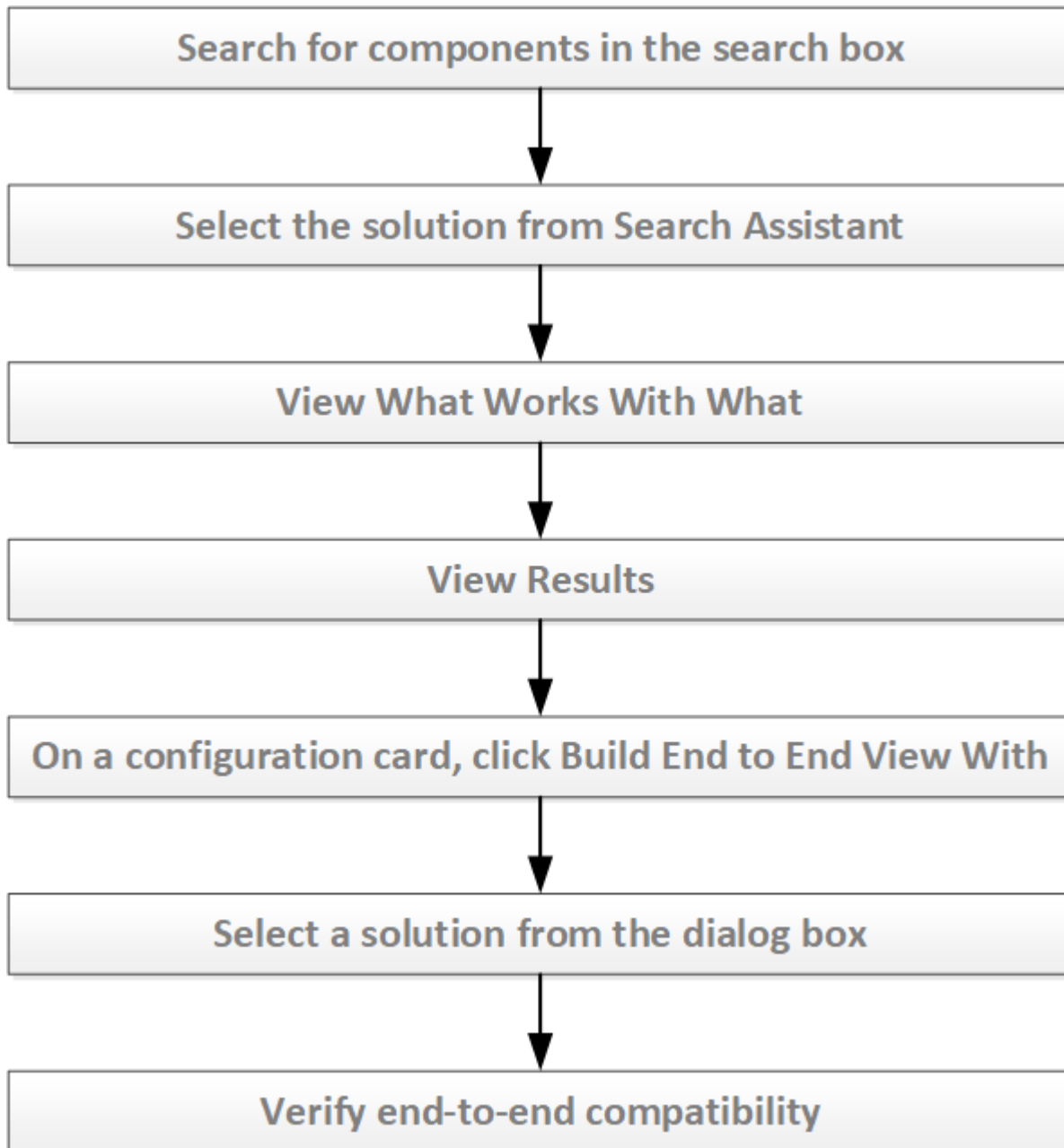


Wenn Sie die erwarteten Ergebnisse nicht sehen, entfernen Sie die Filter.

Lückenlose Kompatibilität über alle Produkte hinweg

Mit dem Interoperabilitäts-Matrix-Tool können Sie eine End-to-End-Kompatibilitätsansicht für alle Produkte erstellen.

Im Folgenden wird der Workflow dargestellt:



Richtlinien und Richtlinien anzeigen

Auf der Seite Richtlinien und Richtlinien werden alle aktuellen Informationen und Anleitungen zur Lösung beschrieben.

Schritte

1. Klicken Sie auf der Seite **Spielplatz** auf **Richtlinien und Richtlinien**. Die Seite **Richtlinien und Richtlinien** wird geöffnet.
2. Lesen Sie die neuesten Nachrichten, Anleitungen, Informationen zu Richtlinien und Copyright für die Lösung. Auf der Seite **Spielplatz** können Sie die Lösung ändern, um andere Richtlinien und Richtlinien anzuzeigen, die für sie spezifisch sind.
3. Schließen Sie die Seite und kehren Sie zur Seite **Spielplatz** zurück.

Verwenden Sie Was-Wäre-Wenn

Sie können alle möglichen Konfigurationen einsehen, die mit Ihren Suchkriterien unterstützt werden. Sie können **Was wäre, wenn** verwenden, um eine Komponente für eine ausgewählte Konfiguration zu aktualisieren oder herunterzustufen und die Kompatibilität zu untersuchen.

Wenn Sie die gewünschte Konfiguration nicht finden können, klicken Sie auf **Feedback**, um ein Problem zu melden. Weitere Informationen finden Sie unter [Melden eines Problems](#).

Das Active IQ-Tool zur Ermittlung der Kompatibilität

Mit dem **Active IQ Interop Advisor**-Tool können Sie einen Kompatibilitätsbericht erstellen, wenn Sie nach bestimmten Kriterien suchen.

Sie können nach einem der folgenden Kriterien suchen:

- Seriennummer
- Cluster-ID
- OneCollect Job-ID

Die vorherigen Suchkriterieninformationen finden Sie unter **MyAutoSupport**.

Problem melden

Wenn ein Problem auftritt, können Sie das Problem mit der Funktion **Problem melden** an das Support- und Feedback-Team melden.

Copyright-Informationen

Copyright © 2025 NetApp. Alle Rechte vorbehalten. Gedruckt in den USA. Dieses urheberrechtlich geschützte Dokument darf ohne die vorherige schriftliche Genehmigung des Urheberrechtsinhabers in keiner Form und durch keine Mittel – weder grafische noch elektronische oder mechanische, einschließlich Fotokopieren, Aufnehmen oder Speichern in einem elektronischen Abrufsystem – auch nicht in Teilen, vervielfältigt werden.

Software, die von urheberrechtlich geschütztem NetApp Material abgeleitet wird, unterliegt der folgenden Lizenz und dem folgenden Haftungsausschluss:

DIE VORLIEGENDE SOFTWARE WIRD IN DER VORLIEGENDEN FORM VON NETAPP ZUR VERFÜGUNG GESTELLT, D. H. OHNE JEGLICHE EXPLIZITE ODER IMPLIZITE GEWÄHRLEISTUNG, EINSCHLIESSLICH, JEDOCH NICHT BESCHRÄNKT AUF DIE STILLSCHWEIGENDE GEWÄHRLEISTUNG DER MARKTGÄNGIGKEIT UND EIGNUNG FÜR EINEN BESTIMMTEN ZWECK, DIE HIERMIT AUSGESCHLOSSEN WERDEN. NETAPP ÜBERNIMMT KEINERLEI HAFTUNG FÜR DIREKTE, INDIREKTE, ZUFÄLLIGE, BESONDERE, BEISPIELHAFT SCHÄDEN ODER FOLGESCHÄDEN (EINSCHLIESSLICH, JEDOCH NICHT BESCHRÄNKT AUF DIE BESCHAFFUNG VON ERSATZWAREN ODER -DIENSTLEISTUNGEN, NUTZUNGS-, DATEN- ODER GEWINNVERLUSTE ODER UNTERBRECHUNG DES GESCHÄFTSBETRIEBS), UNABHÄNGIG DAVON, WIE SIE VERURSACHT WURDEN UND AUF WELCHER HAFTUNGSTHEORIE SIE BERUHEN, OB AUS VERTRAGLICH FESTGELEGTER HAFTUNG, VERSCHULDENSUNABHÄNGIGER HAFTUNG ODER DELIKTSHAFTUNG (EINSCHLIESSLICH FAHRLÄSSIGKEIT ODER AUF ANDEREM WEGE), DIE IN IRGEND EINER WEISE AUS DER NUTZUNG DIESER SOFTWARE RESULTIEREN, SELBST WENN AUF DIE MÖGLICHKEIT DERARTIGER SCHÄDEN HINGEWIESEN WURDE.

NetApp behält sich das Recht vor, die hierin beschriebenen Produkte jederzeit und ohne Vorankündigung zu ändern. NetApp übernimmt keine Verantwortung oder Haftung, die sich aus der Verwendung der hier beschriebenen Produkte ergibt, es sei denn, NetApp hat dem ausdrücklich in schriftlicher Form zugestimmt. Die Verwendung oder der Erwerb dieses Produkts stellt keine Lizenzierung im Rahmen eines Patentrechts, Markenrechts oder eines anderen Rechts an geistigem Eigentum von NetApp dar.

Das in diesem Dokument beschriebene Produkt kann durch ein oder mehrere US-amerikanische Patente, ausländische Patente oder anhängige Patentanmeldungen geschützt sein.

ERLÄUTERUNG ZU „RESTRICTED RIGHTS“: Nutzung, Vervielfältigung oder Offenlegung durch die US-Regierung unterliegt den Einschränkungen gemäß Unterabschnitt (b)(3) der Klausel „Rights in Technical Data – Noncommercial Items“ in DFARS 252.227-7013 (Februar 2014) und FAR 52.227-19 (Dezember 2007).

Die hierin enthaltenen Daten beziehen sich auf ein kommerzielles Produkt und/oder einen kommerziellen Service (wie in FAR 2.101 definiert) und sind Eigentum von NetApp, Inc. Alle technischen Daten und die Computersoftware von NetApp, die unter diesem Vertrag bereitgestellt werden, sind gewerblicher Natur und wurden ausschließlich unter Verwendung privater Mittel entwickelt. Die US-Regierung besitzt eine nicht ausschließliche, nicht übertragbare, nicht unterlizenzierbare, weltweite, limitierte unwiderrufliche Lizenz zur Nutzung der Daten nur in Verbindung mit und zur Unterstützung des Vertrags der US-Regierung, unter dem die Daten bereitgestellt wurden. Sofern in den vorliegenden Bedingungen nicht anders angegeben, dürfen die Daten ohne vorherige schriftliche Genehmigung von NetApp, Inc. nicht verwendet, offengelegt, vervielfältigt, geändert, aufgeführt oder angezeigt werden. Die Lizenzrechte der US-Regierung für das US-Verteidigungsministerium sind auf die in DFARS-Klausel 252.227-7015(b) (Februar 2014) genannten Rechte beschränkt.

Markeninformationen

NETAPP, das NETAPP Logo und die unter <http://www.netapp.com/TM> aufgeführten Marken sind Marken von NetApp, Inc. Andere Firmen und Produktnamen können Marken der jeweiligen Eigentümer sein.