



Das Keystone -Dashboard verstehen

Keystone

NetApp
February 10, 2026

Inhalt

- Das Keystone -Dashboard verstehen 1
 - Erfahren Sie mehr über das Keystone -Dashboard 1
 - Greifen Sie auf das Keystone -Dashboard zu 1
 - Informationen zur NetApp Konsole 1
 - Keystone -Funktionen in NetApp Console und Digital Advisor 2
 - Erste Schritte mit dem Keystone -Dashboard 3
 - Keystone -Dashboard in der NetApp -Konsole 5
 - Keystone -Dashboard in Digital Advisor 6
 - Suche nach Keystone -Beobachtungslisten 7
 - Durchsuchen Sie Keystone -Daten, erstellen Sie Berichte und zeigen Sie Warnungen an 8
 - Suchen und Filtern von Daten über die NetApp Konsole 8
 - Generieren Sie Berichte über die NetApp Konsole oder Digital Advisor 9
 - Konsolidierten Bericht aus Digital Advisor generieren 9
 - Benachrichtigungen von Digital Advisor anzeigen 10

Das Keystone -Dashboard verstehen

Erfahren Sie mehr über das Keystone -Dashboard

Das Keystone -Dashboard ist Ihre Lösung für die effiziente Überwachung, Analyse und Verwaltung Ihrer Keystone Abonnements. Über das Keystone -Dashboard können Sie die folgenden Ziele erreichen:

- **Abonnementdetails überwachen:** Zeigen Sie detaillierte Informationen zu Ihren Keystone Abonnements an, einschließlich Leistungsservicelevel, Kapazitätsnutzung, Assets und Warnungen.
- **Kapazitätsnutzung verfolgen und Berichte erstellen:** Behalten Sie die aktuelle und historische Kapazitätsnutzung im Auge und erstellen Sie Berichte, um Abonnementdaten zu analysieren und fundierte Entscheidungen zu treffen.
- **Abonnement-Zeitleiste anzeigen:** Bleiben Sie über wichtige Termine und Ereignisse informiert, indem Sie die Zeitleiste Ihrer Abonnements überwachen.
- **Abonnements verwalten:** Senden Sie Anfragen zur Änderung der Leistungsservicelevel oder anderer Abonnementparameter, wenn sich Ihre Anforderungen ändern.
- **Volumes und Objekte analysieren:** Erhalten Sie detaillierte Einblicke in die Volumes und Objekte Ihrer Abonnements, einschließlich ihrer Kapazität auf Volume- und Objektebene.

Greifen Sie auf das Keystone -Dashboard zu

Sie können auf das Keystone -Dashboard zugreifen über:

- * NetApp Konsole*: Greifen Sie über **Storage > Keystone > Übersicht** in der Konsole auf das Dashboard zu. Weitere Informationen finden Sie unter "[Keystone -Dashboard in der NetApp -Konsole](#)".
- * Active IQ Digital Advisor* (auch bekannt als Digital Advisor): Greifen Sie über **Allgemein > Keystone -Abonnements** in Digital Advisor auf das Dashboard zu. Weitere Informationen finden Sie unter "[Keystone -Dashboard in Digital Advisor](#)".

Informationen zur NetApp Konsole

Auf Keystone kann über die NetApp Konsole zugegriffen werden.

Die NetApp Konsole ermöglicht die zentrale Verwaltung von NetApp -Speicher- und Datendiensten in lokalen und Cloud-Umgebungen im Unternehmensmaßstab. Die Konsole ist für den Zugriff auf und die Nutzung der NetApp -Datendienste erforderlich. Als Verwaltungsschnittstelle ermöglicht es Ihnen, viele Speicherressourcen über eine Schnittstelle zu verwalten. Konsolenadministratoren können den Zugriff auf Speicher und Dienste für alle Systeme innerhalb des Unternehmens steuern.

Sie benötigen weder eine Lizenz noch ein Abonnement, um die Konsole zu verwenden. Es fallen nur dann Kosten an, wenn Sie Konsolenagenten in Ihrer Cloud bereitstellen müssen, um die Konnektivität zu Ihren Speichersystemen oder NetApp Datendiensten sicherzustellen. Einige NetApp -Datendienste, auf die über die Konsole zugegriffen werden kann, sind jedoch lizenz- oder abonnementbasiert.

Erfahren Sie mehr über die "[NetApp Konsole](#)".

Beachten Sie Folgendes:

- Während die Console und Digital Advisor einige exklusive Funktionen bieten, stellt die Console

administrative Funktionalität für Keystone bereit, sodass Sie Abonnements verwalten und notwendige Anpassungen vornehmen können. Weitere Informationen finden Sie unter ["Keystone -Zugriffsrollen in der NetApp Console"](#).

- Digital Advisor ist in die Konsole integriert, sodass Sie direkt von der Konsole aus auf alle Funktionen von Digital Advisor zugreifen können, einschließlich des Keystone -Dashboards. Weitere Informationen finden Sie unter ["Digital Advisor Integration mit der NetApp Konsole"](#).

Keystone -Funktionen in NetApp Console und Digital Advisor

Die folgende Tabelle zeigt die Verfügbarkeit von Funktionen in der NetApp Konsole und im Digital Advisor und hilft Ihnen, schnell die richtige Plattform für Ihre Anforderungen zu finden:

Besonderheit	* NetApp Konsole*	* Digital Advisor*
"Zeigen Sie Ihre Abonnementdetails an"	Ja	Ja
"Überwachen Sie die aktuelle und historische Kapazitätsnutzung"	Ja	Ja
"Verfolgen Sie den Abonnementzeitplan"	Ja	Nein
"Anzeigen von Assets, die mit einem Keystone -Abonnement verknüpft sind"	Ja	Ja
"Anzeigen von Assets über mehrere Keystone -Abonnements hinweg"	Ja	Nein
"Anzeigen und Verwalten von Warnungen und Monitoren"	Ja	Nein
"Berichte erstellen"	Ja	Ja
"Details zu Volumes und Objekten anzeigen"	Ja	Ja
"Anzeigen des MetroCluster-Verbrauchs und -Status"	Ja (einschließlich Gesundheitsstatus, Topologieansicht und Synchronisierungsüberwachung)	Ja (nur Verbrauchsdaten)
"Anzeigen von Leistungsmetriken"	Nein	Ja

Verwandte Informationen

- ["Erste Schritte mit dem Keystone -Dashboard"](#)
- ["Keystone -Dashboard in der NetApp -Konsole"](#)

- ["Keystone -Dashboard in Digital Advisor"](#)

Erste Schritte mit dem Keystone -Dashboard

Sie können über die NetApp Konsole oder Digital Advisor auf das Keystone -Dashboard zugreifen, nachdem Sie die NetApp Keystone -Dienste abonniert haben.

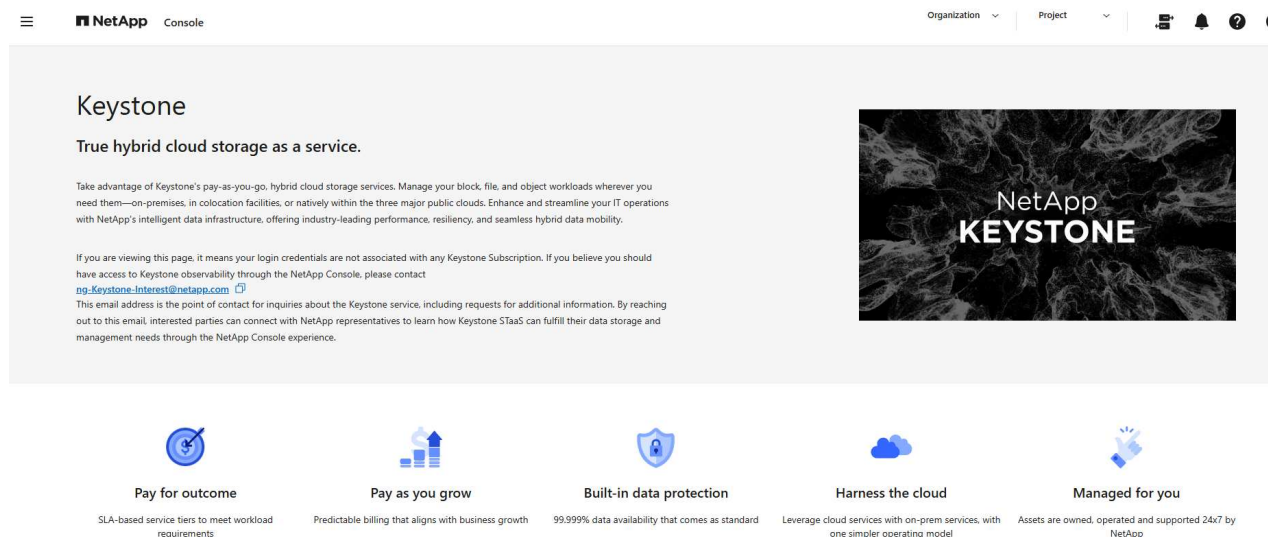
NetApp Konsole

Melden Sie sich mit Ihren Anmeldeinformationen für die NetApp Support-Site bei der Konsole an oder registrieren Sie sich mit Ihrer E-Mail-Adresse und einem Kennwort für eine NetApp Cloud-Anmeldung. Weitere Informationen finden Sie unter ["Anmelden bei der Konsole"](#).

Schritte

1. Melden Sie sich bei der Konsole an.
2. Wählen Sie im linken Navigationsmenü der Konsole **Speicher > Keystone** aus.

Das Keystone Dashboard wird angezeigt.



Wenden Sie sich an den NetApp Keystone Support, wenn Ihre Anmeldeinformationen nicht mit einem Keystone Abonnement verknüpft sind.

Digital Advisor

Über das Digital Advisor Dashboard können Sie die Details Ihrer Keystone Abonnements anzeigen. Um sich bei Digital Advisor anzumelden, können Sie Ihre Anmeldeinformationen für die NetApp Support-Site verwenden.

Schritte

1. Öffnen Sie einen Webbrowser und gehen Sie zu ["Digital Advisor"](#) Anmeldeseite.
2. Geben Sie Ihren Benutzernamen und Ihr Passwort ein und klicken Sie auf **Anmelden**.

Sie können die Details Ihres Abonnements und Ihrer Nutzung sowie eine Zusammenfassung der Kapazitätsnutzung im Vergleich zu Ihren erworbenen Keystone -Diensten im Widget * Keystone -Abonnements* im Digital Advisor Dashboard anzeigen. Weitere Informationen zum Widget * Keystone Subscriptions* finden Sie unter ["Keystone -Dashboard in Digital Advisor"](#).

Verwandte Informationen

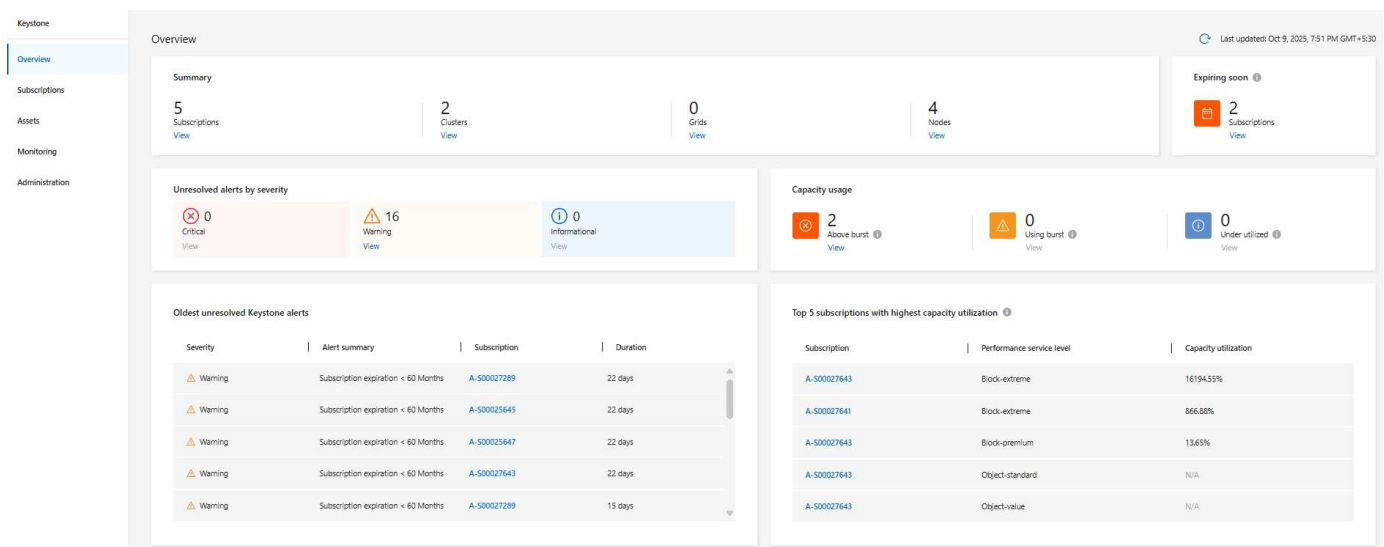
- ["Keystone -Dashboard in der NetApp -Konsole"](#)

- ["Keystone -Dashboard in Digital Advisor"](#)
- ["Zeigen Sie Ihre Abonnementdetails an"](#)

Keystone -Dashboard in der NetApp -Konsole

Auf der Seite **Übersicht** können Sie schnell die gefährdeten Workloads ermitteln, die Kapazität und den Ablaufstatus von Abonnements anzeigen, die nicht aufgelösten Warnungen identifizieren und die Abonnements mit der höchsten Kapazitätsauslastung anzeigen. Sie können auch den Status Ihrer Abonnements für verschiedene Versionen von Keystone anzeigen und alle Probleme hervorheben, die Ihre Aufmerksamkeit erfordern.

Um die Seite **Übersicht** anzuzeigen, gehen Sie im linken Navigationsmenü der Konsole zu **Speicher > Keystone > Übersicht**.



Die Seite **Übersicht** bietet folgende Einblicke:

- **Zusammenfassung:** Zeigt die Gesamtzahl der Abonnements, ONTAP Cluster, StorageGRID Knoten und ONTAP Knoten an. Jede Kategorie verfügt über eine Schaltfläche **Anzeigen**, um einfach zu detaillierten Abschnitten auf der Registerkarte **Abonnements** oder **Assets** zu navigieren.
- **Läuft bald ab:** Die Anzahl der Abonnements, die innerhalb von 6 Monaten ablaufen. Klicken Sie auf **Anzeigen**, um diese Abonnements auf der Registerkarte **Abonnements** anzuzeigen.
- **Offene Anfragen:** Die Gesamtzahl der offenen Serviceanfragen.
- **Ungelöste Warnungen nach Schweregrad:** Listet die Gesamtzahl der ungelösten Warnungen nach Schweregrad auf – „Kritisch“, „Warnung“ und „Informativ“. Jede Kategorie enthält eine Schaltfläche **Anzeigen**, um Details zu überprüfen und weitere Maßnahmen zu ergreifen.
- **Kapazitätsnutzung:** Der Kapazitätsverbrauchsstatus für Abonnements, die über dem Burst liegen, Burst verwenden und nicht ausgelastet sind. Jede Kategorie enthält eine Schaltfläche **Anzeigen**, um zur Registerkarte **Abonnements** mit den entsprechenden angewendeten Filtern zu navigieren.
- **Älteste ungelöste Keystone -Warnungen:** Zeigt eine Tabelle der ältesten kritischen ungelösten Warnungen aller Abonnements an.
- **Top 5-Abonnements mit der höchsten Kapazitätsauslastung:** Zeigt eine Tabelle der fünf Keystone

Abonnements mit dem höchsten Prozentsatz an Kapazitätsauslastung an. Sie können in der Spalte **Abonnement** auf die Abonnementnummer klicken, um detaillierte Informationen zu erhalten.

Verwandte Informationen

- ["Erfahren Sie mehr über das Keystone -Dashboard"](#)
- ["Erste Schritte mit dem Keystone -Dashboard"](#)
- ["Keystone -Dashboard in Digital Advisor"](#)
- ["Zeigen Sie Ihre Abonnementdetails an"](#)
- ["Sehen Sie sich Ihre aktuellen Verbrauchsdetails an"](#)
- ["Verbrauchstrends anzeigen"](#)

Keystone -Dashboard in Digital Advisor

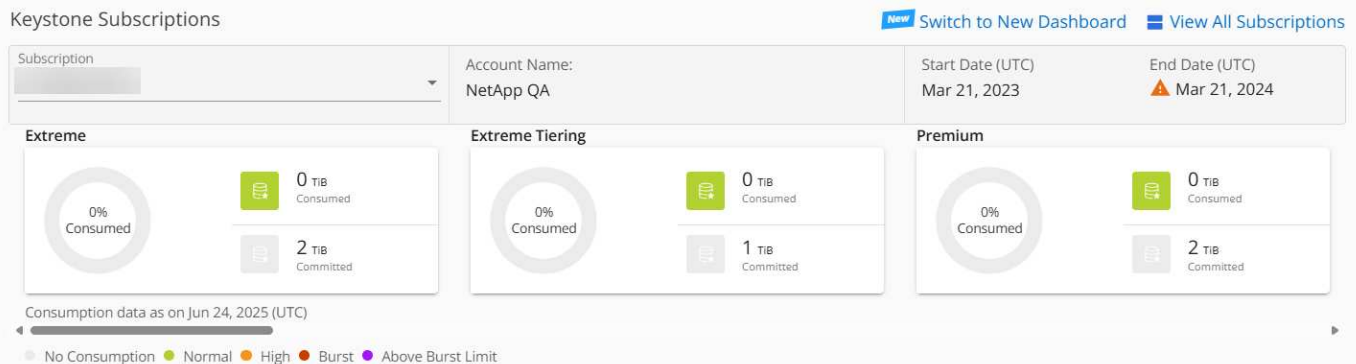
Als NetApp Keystone STaaS-Abonnent können Sie sich im Widget * Keystone -Abonnements* des Digital Advisor Dashboards einen Überblick über Ihre Abonnements verschaffen.

Sie können nach einem bestimmten Keystone -Abonnement suchen, indem Sie die ersten drei Zeichen eines Kunden- oder Beobachtungslistennamens oder die Keystone Abonnementnummer eingeben. Informationen zum Durchsuchen von Keystone STaaS-Abonnements anhand von Beobachtungslisten finden Sie unter ["Suche mithilfe von Keystone -Beobachtungslisten"](#).

Digital Advisor bietet ein einheitliches Dashboard, das über die Schaltfläche **Zum alten/neuen Dashboard wechseln** Einblicke in verschiedene Ebenen Ihrer Abonnementdaten und Nutzungsinformationen bietet.

Standard-Dashboard (alt)

Sie können Ihren Kundennamen und Ihre Abonnementnummer, den Kontonamen, das Start- und Enddatum des Abonnements sowie die Diagramme zur Kapazitätsnutzung gemäß Ihren abonnierten Leistungsserviceleveln sehen. Sie können den Erfassungszeitstempel der Verbrauchsdaten in UTC-Zeit sehen.



Alternatives (neues) Dashboard

Sie können die Aufschlüsselung der Kapazitätsnutzung gemäß Ihren Abonnements sowie Warnungen und Alarmer sehen, die sofortige Aufmerksamkeit oder Maßnahmen erfordern. Die Informationen werden selektiv angezeigt, abhängig von Ihren Abonnements und dem Status Ihrer Nutzung. Sie können diese Informationen anzeigen:

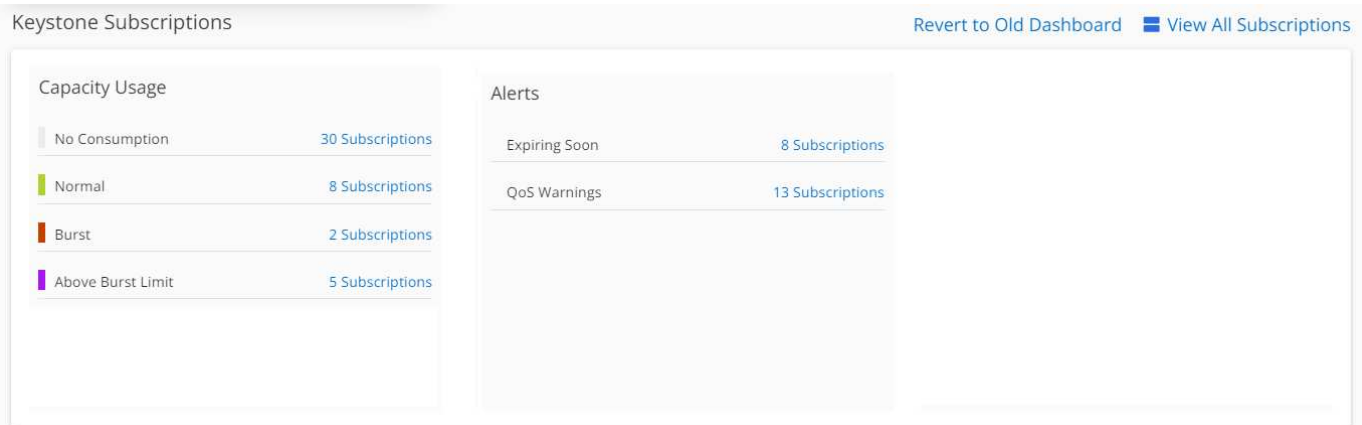
- **Kapazitätsnutzung:** Verbrauchsdaten wie keine Nutzung, Verbrauch über 80 % der zugesagten Kapazität,

Burst-Nutzung und Verbrauch über der Burst-Kapazität.

- **Warnungen:** Sie sehen Warnungen für verschiedene Szenarien, wenn diese auf Sie zutreffen.
 - **Läuft bald ab:** Falls Ihre Abonnements innerhalb von 90 Tagen ablaufen.
 - **QoS-Warnungen:** Ihnen sind Volumes ohne zugewiesene AQoS-Richtlinien zugewiesen.



Klicken Sie auf den Link **Abonnements**, um die Liste der gefilterten Abonnements auf der Registerkarte **Abonnements** anzuzeigen.



Sie können auf **Alle Abonnements anzeigen** klicken, um die Nutzungsdetails und Warnungen zu Ihren Volumes auf der Seite * Keystone -Abonnements* anzuzeigen.

Die Details der Abonnements, Nutzungsdiagramme für jedes Leistungsservicelevel und Volumendetails werden in den verschiedenen Registerkarten auf dem Bildschirm * Keystone -Abonnements* angezeigt.



Der Kapazitätsverbrauch in Keystone -Abonnements wird in den Dashboards und Berichten in TiB angezeigt und auf zwei Dezimalstellen gerundet. Wenn die Nutzung weniger als 0,01 TiB beträgt, wird der Wert als 0 oder „Keine Nutzung“ angezeigt. Die Daten auf diesen Bildschirmen werden in UTC-Zeit (Server-Zeitzone) angezeigt. Wenn Sie ein Datum für die Abfrage eingeben, wird automatisch davon ausgegangen, dass es sich um UTC-Zeit handelt. Weitere Informationen zu Nutzungsmetriken finden Sie unter "[Metrikmessung](#)". Informationen zu den verschiedenen in Keystone verwendeten Kapazitäten finden Sie unter "[Unterstützte Speicherkapazitäten](#)".

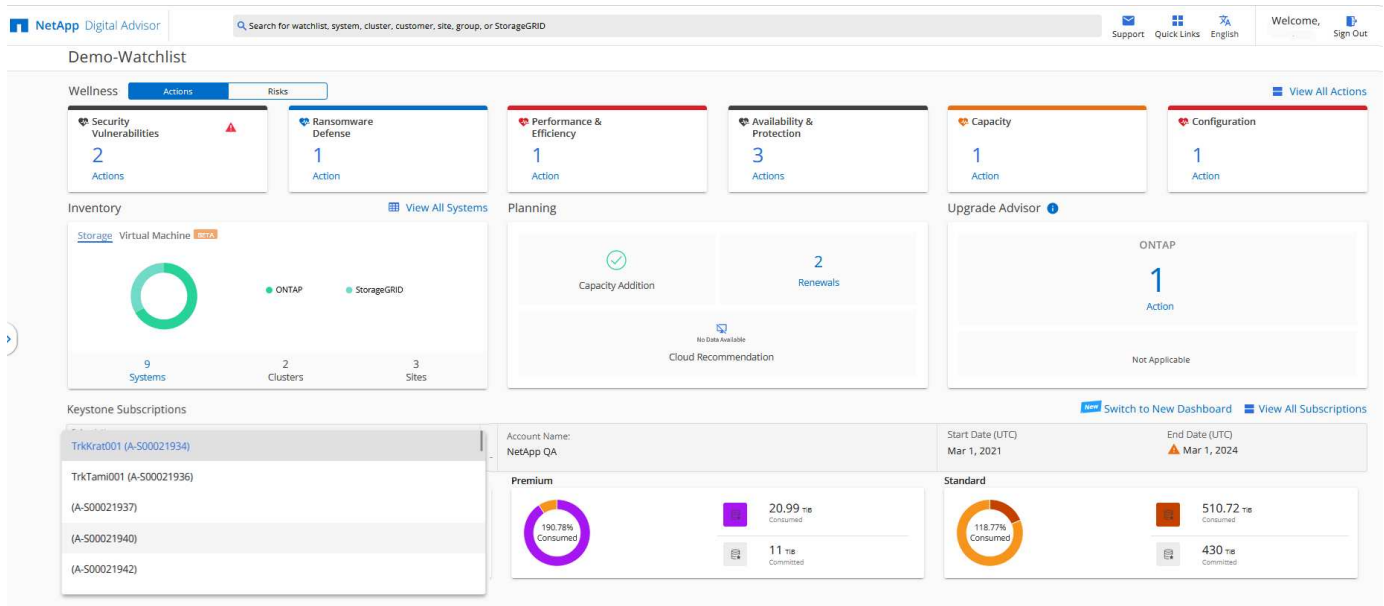
Suche nach Keystone -Beobachtungslisten

„Watchlist“ ist eine Funktion, die in Digital Advisor verfügbar ist. Weitere Informationen finden Sie unter "[Beobachtungsliste verstehen](#)". Informationen zum Erstellen von Beobachtungslisten finden Sie unter "[Erstellen Sie eine Beobachtungsliste](#)".

Sie können Beobachtungslisten für Kunden oder Abonnementnummern erstellen und mithilfe der ersten drei Zeichen einer Abonnementnummer oder eines Beobachtungslistennamens auf dem Digital Advisor Bildschirm nach einem Keystone -Abonnement suchen. Wenn Sie nach dem Namen einer Beobachtungsliste suchen, können Sie die Kunden und ihre Abonnements in der Dropdown-Liste **Abonnement** im Widget * Keystone -Abonnements* anzeigen.



Eine Suche nach Beobachtungslisten ruft die Liste der Abonnements auf dem alten Dashboard ab. Wenn eine Beobachtungsliste aus Abonnementnummern besteht, wird auf dem Digital Advisor Dashboard nur das Widget * Keystone -Abonnements* angezeigt.



Verwandte Informationen

- ["Erste Schritte mit dem Keystone -Dashboard"](#)
- ["Keystone -Dashboard in der NetApp -Konsole"](#)
- ["Zeigen Sie Ihre Abonnementdetails an"](#)
- ["Sehen Sie sich Ihre aktuellen Verbrauchsdetails an"](#)
- ["Verbrauchstrends anzeigen"](#)

Durchsuchen Sie Keystone -Daten, erstellen Sie Berichte und zeigen Sie Warnungen an

Sie können Ihre Daten suchen und filtern, Berichte zu Abonnements und Nutzung erstellen und Warnmeldungen anzeigen, um über Ihre Speicherumgebung auf dem Laufenden zu bleiben.


Suchen und Filtern von Daten über die NetApp Konsole

In der Konsole können Sie Keystone -Daten basierend auf den in der Tabelle innerhalb einer Registerkarte verfügbaren Spaltenparametern suchen und filtern. Beispielsweise können Sie auf der Registerkarte **Abonnements** auf der Seite **Abonnements** Daten filtern, indem Sie die Keystone -Version in das Suchfeld eingeben. Ebenso können Sie auf der Registerkarte **Volumes in Clustern** auf der Seite **Assets** Volumes filtern, indem Sie den Volumenamen in das Suchfeld eingeben.

Sie können Ihre Suche verfeinern, indem Sie die erweiterte Filteroption verwenden, sofern verfügbar. Beispielsweise können Sie auf der Registerkarte **Abonnements** Daten nach Keystone Version, Abrechnungszeitraum, höchster Kapazität und Tagen bis zum Ablauf des Abonnements filtern und auf der Registerkarte **Volumes in Clustern** können Sie nach Volume-Name, Cluster-Name, Volume-Typ und mehr

filtern. Um Ihre Ergebnisse präzise einzugrenzen, können mehrere Filter gleichzeitig angewendet werden.

Generieren Sie Berichte über die NetApp Konsole oder Digital Advisor

Über den Download-Button können Sie Berichte zu Ihren Keystone -Daten erstellen und anzeigen  in Registerkarten in der Konsole oder im Digital Advisor verfügbar. Über diese Registerkarten können Sie Berichte zu Ihren Abonnements, zur historischen Nutzung, zur Burst-Nutzung, zur Leistung, zu Assets, Volumes und Objekten erstellen.

Die Details werden im CSV-Format generiert, das Sie zur späteren Verwendung und zum Vergleich speichern können.

Konsolidierten Bericht aus Digital Advisor generieren

In Digital Advisor können Sie einen konsolidierten Bericht für Ihre Abonnements, die historische Nutzung, die Burst-Nutzung, die Leistung, die Assets sowie die Volumes und Objekte erstellen und anzeigen. Wählen Sie hierzu in der Berichtsfunktion in Digital Advisor als Berichtstyp * Keystone -Abonnements* aus. Sie können diese Berichte auf Kunden-, Cluster-, Beobachtungslisten- oder Abonnementebene erstellen.

Der Bericht wird im Excel-Format erstellt, wobei alle Informationsarten, wie z. B. Abonnementdetails oder Nutzungsverlauf, auf separaten Blättern angezeigt werden. Zur einfacheren Anzeige sind diese Blätter entsprechend den Registerkarten auf der Seite * Keystone -Abonnements* benannt. Sie können den Bericht zur späteren Verwendung speichern.

Weitere Informationen zum Erstellen von Berichten finden Sie unter ["Erstellen Sie benutzerdefinierte Berichte"](#).

Benachrichtigungen von Digital Advisor anzeigen

In Digital Advisor bietet das Keystone -Dashboard Warnmeldungen, die Ihnen helfen, die in Ihrer Speicherumgebung auftretenden Probleme zu verstehen. Diese Benachrichtigungen können als Informationsmeldungen oder Warnungen erscheinen. Wenn es beispielsweise Volumes in Ihren verwalteten Clustern gibt, denen keine adaptiven QoS-Richtlinien (AQoS) zugeordnet sind, wird möglicherweise eine Warnmeldung angezeigt. Wählen Sie die Warnmeldung aus, um die Liste der nicht konformen Volumes auf der Registerkarte **Volumes & Objekte** anzuzeigen.



Wenn Sie ein einzelnes Leistungsservicelevel oder einen Tarifplan abonniert haben, können Sie die Warnung für nicht konforme Volumina nicht sehen.

Keystone Subscriptions [Help](#)

Subscriptions **Current Consumption** Consumption Trend Volumes & Objects Assets Performance SLA Details

Subscription: QA-All-RatePlans-V2-01 (A-S00023869) Start Date (UTC): May 28, 2023 End Date (UTC): May 28, 2025 Billing Period: Month

Warning: [39 volumes do not comply with this subscription's QoS policies.](#)

Current Consumption per Service Level

Legend: No Consumption (grey), Normal (green), High > 80% (orange), Burst 100% - 120% (red), Above Burst Limit > 120% (purple)

Service Level	Committed	Consumed	Current Burst	Available	Available
Data Tiering	2 TiB	0 TiB	0 TiB	2 TiB	2.4 TiB
Extreme	1 TiB	0 TiB	0 TiB	1 TiB	1.2 TiB
Performance	0.5 TiB	0.01 TiB	0 TiB	0.49 TiB	0.59 TiB
CVO Primary	0 TiB	0 TiB	0 TiB	0 TiB	0 TiB
CVO Secondary	0 TiB	0 TiB	0 TiB	0 TiB	0 TiB
Advanced Data-Protect	1 TiB	0 TiB	0 TiB	1 TiB	1.2 TiB

Informationen zu AQoS-Richtlinien finden Sie unter "[Adaptive QoS](#)".

Wenden Sie sich an den NetApp Keystone Support, um weitere Informationen zu diesen Nachrichten zu erhalten. Informationen zum Erstellen von Serviceanfragen finden Sie unter "[Generieren von Serviceanfragen](#)".

Copyright-Informationen

Copyright © 2026 NetApp. Alle Rechte vorbehalten. Gedruckt in den USA. Dieses urheberrechtlich geschützte Dokument darf ohne die vorherige schriftliche Genehmigung des Urheberrechtsinhabers in keiner Form und durch keine Mittel – weder grafische noch elektronische oder mechanische, einschließlich Fotokopieren, Aufnehmen oder Speichern in einem elektronischen Abrufsystem – auch nicht in Teilen, vervielfältigt werden.

Software, die von urheberrechtlich geschütztem NetApp Material abgeleitet wird, unterliegt der folgenden Lizenz und dem folgenden Haftungsausschluss:

DIE VORLIEGENDE SOFTWARE WIRD IN DER VORLIEGENDEN FORM VON NETAPP ZUR VERFÜGUNG GESTELLT, D. H. OHNE JEGLICHE EXPLIZITE ODER IMPLIZITE GEWÄHRLEISTUNG, EINSCHLIESSLICH, JEDOCH NICHT BESCHRÄNKT AUF DIE STILLSCHWEIGENDE GEWÄHRLEISTUNG DER MARKTGÄNGIGKEIT UND EIGNUNG FÜR EINEN BESTIMMTEN ZWECK, DIE HIERMIT AUSGESCHLOSSEN WERDEN. NETAPP ÜBERNIMMT KEINERLEI HAFTUNG FÜR DIREKTE, INDIREKTE, ZUFÄLLIGE, BESONDERE, BEISPIELHAFTE SCHÄDEN ODER FOLGESCHÄDEN (EINSCHLIESSLICH, JEDOCH NICHT BESCHRÄNKT AUF DIE BESCHAFFUNG VON ERSATZWAREN ODER -DIENSTLEISTUNGEN, NUTZUNGS-, DATEN- ODER GEWINNVERLUSTE ODER UNTERBRECHUNG DES GESCHÄFTSBETRIEBS), UNABHÄNGIG DAVON, WIE SIE VERURSACHT WURDEN UND AUF WELCHER HAFTUNGSTHEORIE SIE BERUHEN, OB AUS VERTRAGLICH FESTGELEGTER HAFTUNG, VERSCHULDENSUNABHÄNGIGER HAFTUNG ODER DELIKTSHAFTUNG (EINSCHLIESSLICH FAHRLÄSSIGKEIT ODER AUF ANDEREM WEGE), DIE IN IRGEND EINER WEISE AUS DER NUTZUNG DIESER SOFTWARE RESULTIEREN, SELBST WENN AUF DIE MÖGLICHKEIT DERARTIGER SCHÄDEN HINGEWIESEN WURDE.

NetApp behält sich das Recht vor, die hierin beschriebenen Produkte jederzeit und ohne Vorankündigung zu ändern. NetApp übernimmt keine Verantwortung oder Haftung, die sich aus der Verwendung der hier beschriebenen Produkte ergibt, es sei denn, NetApp hat dem ausdrücklich in schriftlicher Form zugestimmt. Die Verwendung oder der Erwerb dieses Produkts stellt keine Lizenzierung im Rahmen eines Patentrechts, Markenrechts oder eines anderen Rechts an geistigem Eigentum von NetApp dar.

Das in diesem Dokument beschriebene Produkt kann durch ein oder mehrere US-amerikanische Patente, ausländische Patente oder anhängige Patentanmeldungen geschützt sein.

ERLÄUTERUNG ZU „RESTRICTED RIGHTS“: Nutzung, Vervielfältigung oder Offenlegung durch die US-Regierung unterliegt den Einschränkungen gemäß Unterabschnitt (b)(3) der Klausel „Rights in Technical Data – Noncommercial Items“ in DFARS 252.227-7013 (Februar 2014) und FAR 52.227-19 (Dezember 2007).

Die hierin enthaltenen Daten beziehen sich auf ein kommerzielles Produkt und/oder einen kommerziellen Service (wie in FAR 2.101 definiert) und sind Eigentum von NetApp, Inc. Alle technischen Daten und die Computersoftware von NetApp, die unter diesem Vertrag bereitgestellt werden, sind gewerblicher Natur und wurden ausschließlich unter Verwendung privater Mittel entwickelt. Die US-Regierung besitzt eine nicht ausschließliche, nicht übertragbare, nicht unterlizenzierbare, weltweite, limitierte unwiderrufliche Lizenz zur Nutzung der Daten nur in Verbindung mit und zur Unterstützung des Vertrags der US-Regierung, unter dem die Daten bereitgestellt wurden. Sofern in den vorliegenden Bedingungen nicht anders angegeben, dürfen die Daten ohne vorherige schriftliche Genehmigung von NetApp, Inc. nicht verwendet, offengelegt, vervielfältigt, geändert, aufgeführt oder angezeigt werden. Die Lizenzrechte der US-Regierung für das US-Verteidigungsministerium sind auf die in DFARS-Klausel 252.227-7015(b) (Februar 2014) genannten Rechte beschränkt.

Markeninformationen

NETAPP, das NETAPP Logo und die unter <http://www.netapp.com/TM> aufgeführten Marken sind Marken von NetApp, Inc. Andere Firmen und Produktnamen können Marken der jeweiligen Eigentümer sein.