



## **Lizenz**

### **ONTAP Select**

NetApp  
February 03, 2026

# Inhalt

- Lizenz ..... 1
  - Optionen ..... 1
    - Evaluierungslizenzen für ONTAP Select Bereitstellungen ..... 1
    - ONTAP Select erworbene Lizenzen für Produktionsbereitstellungen ..... 2
    - Erfahren Sie mehr über die Plattformlizenzeangebote für ONTAP Select ..... 3
  - Lizenzierungsmodell für Kapazitätspools ..... 8
    - Betriebsdetails zum Lizenzmodell ONTAP Select Capacity Pools ..... 8
    - Knotenseriennummern für das ONTAP Select Capacity Pools-Lizenzmodell ..... 9
    - Bereitstellungsbeschränkungen für die ONTAP Select Capacity Pools-Lizenzierung ..... 10
    - Vergleichen Sie die Lizenzierung von ONTAP Select Capacity Pools und Capacity Tiers ..... 11
    - Zusammenfassung der Vorteile der ONTAP Select Capacity Pools-Lizenzierung ..... 11
  - Kaufen ..... 12
    - Workflow beim Kauf einer ONTAP Select Lizenz ..... 12
    - Erwerben Sie eine ONTAP Select Capacity Tier-Lizenz ..... 14
    - Erwerben Sie eine ONTAP Select Capacity Pool-Lizenz ..... 14
  - ONTAP Select Unterstützung für ONTAP -Funktionen ..... 15
    - ONTAP -Funktionen sind standardmäßig automatisch aktiviert ..... 15
    - ONTAP -Funktionen, die separat lizenziert werden ..... 16

# Lizenz

## Optionen

### Evaluierungslizenzen für ONTAP Select Bereitstellungen

Sie können ONTAP Select mit einer Testlizenz oder einer gekauften Lizenz bereitstellen. Die gewählte Lizenz muss für jeden Knoten im ONTAP Select Cluster und somit für den gesamten Cluster gelten. Sie können eine Testlizenz verwenden, wenn Sie ONTAP Select vor dem Kauf testen möchten. Die Testlizenz ist im Verwaltungsdienstprogramm ONTAP Select Deploy enthalten und wird im Rahmen einer Testbereitstellung automatisch auf jeden ONTAP Select Knoten angewendet.

Zum Herunterladen des ONTAP Select Deploy-Verwaltungsprogramms benötigen Sie Folgendes:



- Ein registriertes NetApp Support Site-Konto. Falls Sie noch kein Konto haben, siehe ["Benutzerregistrierung"](#) Die
- Zu ["Akzeptieren Sie die Endbenutzer-Lizenzvereinbarung"](#) für eine ONTAP Select Bereitstellung mit einer Evaluierungslizenz.

Bei der Bereitstellung und Unterstützung eines Evaluierungsclusters sind mehrere Aspekte zu berücksichtigen:

- Sie können den Cluster nur zu Evaluierungszwecken verwenden. Sie dürfen einen Cluster mit einer Evaluierungslizenz nicht in einer Produktionsumgebung verwenden.
- Sie sollten das Verwaltungsdienstprogramm ONTAP Select Deploy beim Konfigurieren der einzelnen Hosts wie folgt verwenden:
  - Geben Sie keine Seriennummer an
  - Konfigurieren Sie die Verwendung einer Evaluierungslizenz

### Lizenzierungsmerkmale

Die ONTAP Select Evaluierungslizenz weist die folgenden Merkmale auf:

- Eine Produktionslizenz mit Speicherkapazität ist nicht erforderlich
- Die Knotenseriennummer ist zwanzigstellig und wird automatisch von ONTAP Select Deploy generiert  
(Sie erwerben es nicht direkt von NetApp)
- Der von der Lizenz bereitgestellte Evaluierungszeitraum kann bis zu 90 Tage betragen
- Der maximale Speicher, der jedem Knoten zugewiesen wird, entspricht einer Produktionslizenz

### Upgrade auf eine Produktionslizenz

Sie können einen ONTAP Select Evaluation-Cluster auf eine Produktionslizenz upgraden. Beachten Sie dabei die folgenden Einschränkungen:

- Sie müssen das Deploy-Verwaltungsprogramm verwenden, um das Lizenz-Upgrade durchzuführen

- Sie können eine Capacity Tier-Lizenz verwenden, die Lizenzierung von Capacity Pools wird jedoch nicht unterstützt.
- Jedem Knoten muss ausreichend Speicherplatz zugewiesen sein, um das für eine Produktionslizenz erforderliche Minimum basierend auf der Clustergröße zu unterstützen.

Sehen ["Konvertieren einer Evaluierungslizenz in eine Produktionslizenz"](#) für weitere Informationen.

#### Ähnliche Informationen

- ["Erfahren Sie mehr über Lizenzen für Produktionsbereitstellungen"](#)
- ["Stellen Sie eine 90-tägige Testinstanz eines ONTAP Select Clusters bereit"](#)

## ONTAP Select erworbene Lizenzen für Produktionsbereitstellungen

Nachdem Sie festgestellt haben, dass ONTAP Select für Ihr Unternehmen geeignet ist, können Sie die erforderlichen Lizenzen für eine Produktionsbereitstellung erwerben. Sie müssen entweder das Lizenzmodell „Capacity Tiers“ oder „Capacity Pools“ sowie die Speicherkapazität für jede Bereitstellung auswählen.

#### Gemeinsame Lizenzierungsmerkmale

Die Lizenzmodelle „Capacity Tiers“ und „Capacity Pools“ unterscheiden sich in vielerlei Hinsicht erheblich. Sie weisen jedoch einige gemeinsame Merkmale auf, darunter:

- Sie müssen bei Bedarf eine oder mehrere Lizenzen erwerben, wenn Sie ONTAP Select in einer Produktionsumgebung bereitstellen.
- Die Speicherkapazität für eine Lizenz wird in 1-TB-Schritten zugewiesen.
- Die Speicherkapazität identifiziert die Rohkapazität und entspricht der insgesamt zulässigen Größe der für die virtuelle ONTAP Select Maschine verfügbaren Datenfestplatten.
- Alle Plattformlizenzangebote werden unterstützt (Standard, Premium, Premium XL).
- Sie sollten sich bei Bedarf an Ihr NetApp -Account-Team oder Ihren NetApp-Partner wenden, um Unterstützung beim Erwerb der erforderlichen Lizenzen zu erhalten.
- Sie müssen die Lizenzdateien in das Deploy-Verwaltungsprogramm hochladen, das dann die Lizenzen basierend auf dem Lizenzmodell anwendet.
- Nachdem Sie eine Lizenz installiert und angewendet haben, können Sie zusätzliche Kapazität hinzufügen, indem Sie sich an Ihr NetApp -Account-Team oder Ihren Partner wenden, um eine aktualisierte Lizenz zu erwerben.
- Beide Knoten in einem HA-Paar müssen über die gleiche Speicher- und Lizenzkapazität verfügen.
- Ein ONTAP Select Knoten, der zunächst mit einer erworbenen Lizenz bereitgestellt wird, kann nicht in eine Evaluierungslizenz umgewandelt werden.

#### Lizenzierungsmodell „Capacity Tiers“

Das Capacity Tiers-Lizenzmodell weist mehrere einzigartige Merkmale auf, darunter:

- Sie müssen für jeden ONTAP Select -Knoten eine Lizenz erwerben.
- Die Mindestmenge, die Sie kaufen können, beträgt 1 TB.
- Jede Capacity Tier-Lizenz verfügt über eine Speicherkapazität und ist an einen bestimmten Knoten gebunden.

- Für jeden ONTAP Select Knoten wird von NetApp eine neunstellige Lizenzseriennummer generiert.
- Der einem Knoten zugewiesene Speicher ist unbefristet (keine Erneuerung erforderlich).
- Die Knotenseriennummer besteht aus neun Ziffern und entspricht der Lizenzseriennummer.
- Sie können die Lizenzdatei während der Clusterbereitstellung oder innerhalb von 30 Tagen nach der Erstellung eines Clusters anwenden.

## Lizenzierungsmodell für Kapazitätspools

Das Lizenzierungsmodell „Capacity Pools“ weist mehrere einzigartige Merkmale auf, darunter:

- Sie müssen für jeden gemeinsam genutzten Kapazitätspool eine Lizenz erwerben.
- Die Mindestmenge, die Sie kaufen können, beträgt 2 TB.
- Jede Capacity Pool-Lizenz verfügt über eine Speicherkapazität und ist an eine bestimmte License Manager-Instanz gebunden.
- Für jeden Kapazitätspool wird von NetApp eine neunstellige Lizenzseriennummer generiert.
- Der einem Kapazitätspool zugewiesene Speicher ist je nach Kauf nur für eine bestimmte Zeit gültig (Verlängerung erforderlich).
- Die Knotenseriennummer besteht aus zwanzig Ziffern und wird vom Lizenzmanager basierend auf der Lizenzseriennummer des Kapazitätspools generiert.
- Jeder Knoten mietet automatisch Speicherkapazität für seine lokalen Datenaggregate aus einem gemeinsam genutzten Kapazitätspool.

Weitere Einzelheiten zum Lizenzierungsmodell für Kapazitätspools finden Sie im *Lizenzierungsmodell für Kapazitätspools*.

## Erfahren Sie mehr über die Plattformlizenzangebote für ONTAP Select

Sie können eine ONTAP Select Capacity Tier- oder Capacity Pool-Lizenz in den Stufen Standard, Premium oder Premium XL erwerben. Diese Lizenzangebote bestimmen die Funktionen der Hosts, auf denen Sie ONTAP Select bereitstellen.

### Was ein Plattformlizenzangebot bietet

Ein bestimmtes Lizenzangebot legt die Fähigkeiten des Hypervisor-Hosts in zwei Bereichen fest:

- Instanztyp (CPU, Speicher)
- Zusätzliche Funktionen

Die Lizenzangebote sind nach aufsteigendem Funktionsumfang von Standard bis Premium XL sortiert. Im Allgemeinen gewährt Ihnen die gewählte Lizenzoption die Funktionen dieser Stufe und aller niedrigeren Stufen. Beispielsweise bietet die Premium-Stufe sowohl die Funktionen von Premium als auch von Standard.

Die folgende Tabelle vergleicht die Funktionen der Standard-, Premium- und Premium-XL-Lizenzangebote.

Lizenz unterstützt ...	Standard	Prämie	Premium XL
Instanztyp	Nur Klein	Klein oder mittel	Klein, mittel oder groß

Lizenz unterstützt ...		Standard	Prämie	Premium XL
Festplattenlaufwerke (HDD) in einem ...	Hardware-RAID-Konfiguration	Ja	Ja	Ja
	vNAS-Konfiguration	Ja	Ja	Ja
Solid-State-Laufwerke (SSDs) in einem ...	Hardware-RAID-Konfiguration	Nein	Ja	Ja
	Software-RAID-Konfiguration	Nein	Ja	Ja
	vNAS-Konfiguration	Ja	Ja	Ja
NVMe-Laufwerke in einem ...	Hardware-RAID-Konfiguration	Nein	Nein	Ja
	Software-RAID-Konfiguration	Nein	Nein	Ja
	vNAS-Konfiguration	Ja	Ja	Ja
MetroCluster SDS		Nein	Ja	Ja



Kernelbasierte virtuelle Maschinen (KVM) unterstützen den Instanztyp „large“ nicht.

### Vergleichen Sie den Hardware-Support für Plattformlizenzeangebote

Die Lizenzen Standard, Premium und Premium XL unterstützen eine breite Palette an Hardware und Software. Aktuelle Informationen zu Hardware- und Softwareversionen finden Sie unter "[Interoperabilitätsmatrix-Tool](#)". Die

## Kernartikel

Kernartikeltyp	Beschreibung
Host-Protokolle	NFS, SMB/CIFS, iSCSI und NVMe über TCP
Bereitstellungsoptionen	Einzelknoten Zwei-Knoten-Cluster (HA-Paar) Vier-, Sechs- oder Acht-Knoten-Cluster
Unterstützte Kapazität (pro Knoten)	Bis zu 400 TB Rohdaten (ESXi und KVM)

## Hardware

Hardwaretyp	Beschreibung		
Instanzgröße	Klein	Medium	Groß
CPU-Familie	Intel Xeon E5-26xx v3 (Haswell) oder höher	Intel Xeon E5-26xx v3 (Haswell) oder höher	Intel Xeon E5-26xx v3 (Haswell) oder höher
ONTAP Select	4 virtuelle CPUs (vCPUs) / 16 GB RAM	8 vCPUs / 64 GB RAM	16 vCPUs / 128 GB RAM
Mindestanforderungen an Host-CPU/Speicher <sup>1</sup>	6 Kerne / 24 GB RAM	10 Kerne / 72 GB RAM	18 Kerne / 136 GB RAM
Netzwerk (pro Knoten)	Mindestens zwei 1GbE-Ports für einen Cluster mit einem Knoten. Mindestens vier 1GbE-Ports für einen Cluster mit zwei Knoten (HA-Paar). Mindestens zwei 10GbE-Ports für einen Cluster mit vier, sechs oder acht Knoten.		

<sup>1</sup> Setzt zwei Kerne und 8 GB RAM für den Hypervisor voraus.

## Speichertyp

Die folgende Tabelle enthält den für den angegebenen Speicher erforderlichen Mindestlizenztyp.

Speichertyp	Beschreibung		
Lizenztyp	Standard	Prämie	Premium XL
Instanzgröße	Klein	Klein und mittel	Klein, mittel und groß
Lokales DAS mit Hardware-RAID-Controller	8 - 60 Laufwerke	8 - 60 Laufwerke	8 - 60 Laufwerke
Festplatte (SAS, NL-SAS, SATA)	Nicht zutreffend	4 – 60 Laufwerke	4 – 60 Laufwerke
SSD (SAS)	Nicht zutreffend	4 – 60 Laufwerke (nur SSD)	4 – 60 Laufwerke (nur SSD)
Lokales DAS mit Software-RAID	Nicht zutreffend	Anwendbar	4 – 14 Laufwerke (nur NVMe)

Externe Arrays <sup>1</sup>	Auf externen Arrays gehostete Datenspeicher sind über FC, FCoE, iSCSI und NFS verbunden (NFS wird für KVM nicht unterstützt). Diese Datenspeicher bieten hohe Verfügbarkeit und Ausfallsicherheit.
-----------------------------	--

<sup>1</sup> Die Unterstützung externer Array-Protokolle spiegelt die Konnektivität vernetzter Speicher wider.

### Software

Softwaretyp	Beschreibung
Hypervisor-Unterstützung (VMware)	VMware vSphere 9.0, VMware vSphere 8.0GA und Updates 1 bis 3, VMware vSphere 7.0GA und Updates 1 bis 3C

Hypervisor-Unterstützung (KVM)	<p>Red Hat Enterprise Linux (RHEL) 64-bit (KVM) 10.1, 10.0, 9.7, 9.6, 9.5, 9.4, 9.3, 9.2, 9.1, 9.0, 8.8, 8.7 und 8.6</p> <p>Rocky Linux (KVM) 10.1, 10.0, 9.7, 9.6, 9.5, 9.4, 9.3, 9.2, 9.1, 9.0, 8.9, 8.8, 8.7 und 8.6</p> <p><b>Hinweis:</b> Für KVM-Hypervisoren auf RHEL 10.1 und 10.0 sowie Rocky Linux 10.1 und 10.0 Hosts gelten Einschränkungen hinsichtlich des Software-RAID-Workflows. Weitere Informationen finden Sie in den folgenden Knowledge Base-Artikeln:</p> <ul style="list-style-type: none"> <li>• <a href="#">"CDEPLOY-4020: ONTAP Select Deploy: Warnmeldung beim Erstellen der Cluster-Hardware unter Verwendung von RHEL 10 und ROCKY 10"</a></li> <li>• <a href="#">"CDEPLOY-4025: ONTAP Select DeployGUI: Speicherpools und Speicherdatenträger werden für SWR auf der Seite zur Clustererstellung auf Hosts mit RHEL10/Rocky 10 nicht angezeigt."</a></li> </ul>	Verwaltungssoftware
--------------------------------	--	---------------------

## Ähnliche Informationen

- ["Erfahren Sie mehr über die Lizenztypen „Capacity Tier“ und „Capacity Pool“."](#)

# Lizenzierungsmodell für Kapazitätspools

## Betriebsdetails zum Lizenzmodell ONTAP Select Capacity Pools

Das Capacity Pools-Lizenzmodell unterscheidet sich vom Capacity Tiers-Modell. Anstatt jedem einzelnen Knoten Speicherkapazität zuzuweisen, wird diese einem Pool zugewiesen und von mehreren Knoten gemeinsam genutzt. Zur Unterstützung des Capacity Pools-Modells wurden zusätzliche Komponenten und Prozesse entwickelt.

### Lizenzmanager

Der Lizenzmanager wird als separater Prozess in jeder Instanz des Deploy-Verwaltungsprogramms ausgeführt. Zu den Funktionen von LM gehören unter anderem:

- Generieren Sie für jeden Knoten eine eindeutige zwanzigstellige Seriennummer basierend auf der Seriennummer der Capacity Pool-Lizenz.
- Erstellen Sie Leases für Kapazitäten aus den gemeinsam genutzten Kapazitätspools basierend auf Anforderungen der ONTAP Select Knoten
- Melden Sie Informationen zur Poolnutzung über die Bereitstellungsbenutzeroberfläche

### Mietvertragsmerkmale

Der für jedes Datenaggregat auf einem Knoten mit einer Kapazitätspool-Lizenz zugewiesene Speicher muss über eine zugehörige Lease verfügen. Der Knoten fordert eine Speicher-Lease an. Wenn die Kapazität verfügbar ist, antwortet der Lizenzmanager mit einer Lease. Jede Lease verfügt über die folgenden expliziten oder impliziten Attribute:

- Lizenzmanager Jeder ONTAP Select Knoten ist mit einer Lizenzmanager-Instanz verknüpft
- Kapazitätspool Jeder ONTAP Select Knoten ist einem Kapazitätspool zugeordnet
- Speicherzuteilung Im Mietvertrag wird ein bestimmter Kapazitätswert zugewiesen
- Ablaufdatum und -zeit. Die Laufzeit von Leases beträgt je nach Benutzerkonfiguration zwischen einer Stunde und sieben Tagen.

### Lizenzsperr-ID

Jede Instanz des Lizenzmanagers und damit auch jede zugehörige Deploy-Utility-Instanz wird durch eine eindeutige 128-Bit-Nummer identifiziert. Diese Nummer wird mit der neunstelligen Seriennummer der Capacity Pool-Lizenz kombiniert, um den Pool an eine bestimmte Lizenzmanager-Instanz (deployment-Instanz) zu binden. Sie müssen beide Werte auf der NetApp Support-Site beim Generieren der NetApp Lizenzdatei (NLF) angeben.

Sie können die Lizenzsperr-ID für Ihre Deploy-Instanz mithilfe der Web-Benutzeroberfläche auf folgende Weise ermitteln:

- Seite „Erste Schritte“ Diese Seite wird angezeigt, wenn Sie sich zum ersten Mal bei Deploy anmelden. Sie können die Seite auch aufrufen, indem Sie oben rechts auf der Seite auf das Dropdown-Feld klicken und „Erste Schritte“ auswählen. Die LLID wird im Abschnitt „Lizenzen hinzufügen“ angezeigt.

- Verwaltung Klicken Sie oben auf der Seite auf die Registerkarte **Verwaltung** und dann auf **Systeme** und **Einstellungen**.

## Grundlegende Leasingvorgänge

Ein ONTAP Select -Knoten muss bei jeder Erstellung, Erweiterung oder Änderung eines Datenaggregats eine gültige Kapazitätsmiete suchen oder anfordern. Eine noch gültige Miete aus einer vorherigen Anfrage kann verwendet oder bei Bedarf eine neue Miete angefordert werden. Der ONTAP Select Knoten führt die folgenden Schritte aus, um eine Kapazitätspoolmiete zu finden:

1. Wenn sich am Knoten eine vorhandene Lease befindet, wird diese verwendet, solange alle der folgenden Bedingungen erfüllt sind:
  - Mietvertrag ist nicht abgelaufen
  - Die Speicheranforderung für das Aggregat überschreitet nicht die Mietkapazität
2. Wenn kein vorhandener Lease gefunden werden kann, fordert der Knoten einen neuen Lease vom Lizenzmanager an.

## Geben Sie Speicherkapazität an einen Kapazitätspool zurück

Speicherkapazität wird nach Bedarf aus einem Kapazitätspool zugewiesen. Jede neue Anforderung kann den verfügbaren Speicher im Pool reduzieren. Speicherkapazität wird in verschiedenen Situationen an den Pool zurückgegeben, darunter:

- Die Lease für ein Datenaggregat läuft ab und wird vom Knoten nicht erneuert
- Datenaggregat wird gelöscht



Wenn eine virtuelle ONTAP Select Maschine gelöscht wird, bleiben alle aktiven Leases bis zu ihrem Ablauf gültig. In diesem Fall wird die Kapazität an den Pool zurückgegeben.

## Knotenseriennummern für das ONTAP Select Capacity Pools-Lizenzmodell

Beim Lizenzmodell „Capacity Tiers“ ist die neunstellige Knotenseriennummer identisch mit der dem Knoten zugewiesenen Lizenzseriennummer. Die den Knoten beim Lizenzmodell „Capacity Pools“ zugewiesenen Seriennummern haben jedoch ein anderes Format.

Die Seriennummer eines Knotens mit Capacity Pools-Lizenzierung hat das folgende Format:

999 ppppppppp nnnnnnnn



Zur besseren Übersicht wurden Leerzeichen hinzugefügt, diese sind jedoch nicht Teil der eigentlichen Seriennummer.

Jeder Abschnitt der Knotenseriennummer wird in der folgenden Tabelle von links nach rechts beschrieben.

Abschnitt	Beschreibung
'999'	Konstanter dreistelliger Wert, reserviert von NetApp.
pppppppp	Variable neunstellige Lizenzseriennummer, die dem Kapazitätspool von NetApp zugewiesen wird

Abschnitt	Beschreibung
nnnnnnnn	Variabler achtstelliger Wert, der vom Lizenzmanager für jeden Knoten generiert wird, der den Kapazitätspool verwendet



Achtung: Wenn Sie beim NetApp -Support einen Fall für einen Knoten eröffnen, der eine Capacity Pool-Lizenz verwendet, können Sie nicht die vollständige zwanzigstellige Knotenseriennummer angeben. Stattdessen müssen Sie die neunstellige Seriennummer der Capacity Pool-Lizenz angeben. Sie können die Lizenzseriennummer wie oben gezeigt aus der Knotenseriennummer ableiten. Überspringen Sie die ersten drei Ziffern der Knotenseriennummer ('999') und extrahieren Sie die nächsten neun Ziffern (pppppppppp).

## Bereitstellungsbeschränkungen für die ONTAP Select Capacity Pools-Lizenzierung

Nachfolgend werden die Einschränkungen dargestellt, die bei der Verwendung des Capacity Pool-Lizenzmodells gelten.

### Einheitliches Lizenzmodell pro Cluster

Alle Knoten innerhalb eines ONTAP Select Clusters müssen dasselbe Lizenzmodell verwenden (Kapazitätsstufen oder Kapazitätspools). Die Lizenzierungstypen für die Knoten innerhalb eines Clusters können nicht gemischt werden.

### Alle Knoten in einem Cluster verwenden dieselbe Lizenzmanager-Instanz

Alle Knoten mit einer Capacity Pool-Lizenz in einem ONTAP Select Cluster müssen dieselbe License Manager-Instanz verwenden. Da jede Deploy-Instanz eine Instanz von License Manager enthält, ist diese Einschränkung eine Neuformulierung der bestehenden Anforderung, dass alle Knoten in einem Cluster von derselben Deploy-Instanz verwaltet werden müssen.

### Ein Kapazitätspool pro Knoten

Jeder Knoten kann Speicher aus genau einem Kapazitätspool mieten. Ein Knoten kann nicht zwei oder mehr Pools verwenden.

### Gleicher Pool für Knoten in einem HA-Paar

Beide Knoten in einem HA-Paar müssen Speicher aus demselben Kapazitätspool leasen. Verschiedene HA-Paare innerhalb desselben Clusters können jedoch Speicher aus verschiedenen Pools leasen, die vom selben Lizenzmanager verwaltet werden.

### Dauer der Speicherlizenz

Beim Erwerb der Storage-Lizenz von NetApp müssen Sie eine Lizenzdauer wählen. Beispielsweise könnte eine Lizenz ein Jahr gültig sein.

### Datenaggregat-Mietdauer

Wenn ein ONTAP Select -Knoten eine Speichermiete für ein Datenaggregat anfordert, stellt der Lizenzmanager basierend auf der Konfiguration des Kapazitätspools eine Miete für eine bestimmte Dauer bereit. Sie können die Mietdauer für jeden Pool zwischen einer Stunde und sieben Tagen konfigurieren. Die Standardmietdauer beträgt 24 Stunden.

### Statische IP-Adresse für Deploy zugewiesen

Sie müssen dem Deploy-Verwaltungsprogramm eine statische IP-Adresse zuweisen, wenn die Capacity Pools-Lizenzierung verwendet wird.

## Vergleichen Sie die Lizenzierung von ONTAP Select Capacity Pools und Capacity Tiers

In der folgenden Tabelle werden die beiden von ONTAP Select unterstützten Produktionslizenzmodelle verglichen.

	Kapazitätsstufen	Kapazitätspools
Lizenzseriennummer	Neun von NetApp generierte und einem Knoten zugewiesene Ziffern	Neun Ziffern, die von NetApp generiert und einem Kapazitätspool zugewiesen werden
Lizenzsperr	An ONTAP Select Knoten gebunden	An die License Manager-Instanz gebunden
Lizenzdauer	Unbefristet (keine Verlängerung erforderlich)	Feste Laufzeit basierend auf dem Kauf (Verlängerung erforderlich)
Mietdauer für Datenaggregate	Nicht zutreffend	Eine Stunde bis sieben Tage
Knotenseriennummer	Neun Ziffern und gleich der Lizenzseriennummer	Zwanzig Ziffern und vom Lizenzmanager generiert
Support	Add-on und zeitlich begrenzt	Eingeschlossen und gleichzeitig
Lizenztypen	Standard, Premium, Premium XL	Standard, Premium, Premium XL
Evaluierungslizenz verfügbar	Ja	Ja
Von der Evaluierung bis zum Produktionsupgrade	Ja	Nein
ONTAP Select – Größenänderung der virtuellen Maschine (klein bis mittel, mittel bis groß)	Ja	Ja
Durchsetzung: Lizenz abgelaufen	k. A.	Ja (keine Schonfrist)

## Zusammenfassung der Vorteile der ONTAP Select Capacity Pools-Lizenzierung

Die Verwendung des Capacity Pools-Lizenzmodells anstelle des Capacity Tiers-Lizenzmodells bietet mehrere Vorteile.

### Effizientere Nutzung der Speicherkapazität

Bei der Capacity Tiers-Lizenzierung weisen Sie jedem Knoten eine feste Speicherkapazität zu. Nicht genutzter Speicherplatz kann nicht mit anderen Knoten geteilt werden und wird effektiv verschwendet. Bei der Capacity Pools-Lizenzierung verbraucht jeder Knoten nur die Kapazität, die er benötigt, basierend auf der Größe der Datenaggregate.

Und da die Kapazität in einem zentralen Pool verankert ist, kann sie von vielen Knoten in Ihrer Organisation gemeinsam genutzt werden.

## **Deutlich reduzierter Verwaltungsaufwand und damit geringere Kosten**

Wenn Sie Capacity Tier-Lizenzen verwenden, müssen Sie für jeden Knoten eine Lizenz erwerben und installieren. Bei der Verwendung von Capacity Pools gibt es für jeden gemeinsam genutzten Pool eine Lizenz. Dies kann den Verwaltungsaufwand erheblich reduzieren und zu niedrigeren Kosten führen.

## **Verbesserte Nutzungsmetriken**

Die Web-Benutzeroberfläche „Deploy“ bietet erweiterte Nutzungsinformationen für die Kapazitätspools. Sie können schnell ermitteln, wie viel Speicher in einem Kapazitätspool verwendet wird und verfügbar ist, welche Knoten Speicher aus einem Pool verwenden und aus welchen Pools ein Cluster Kapazität zuweist.

# **Kaufen**

## **Workflow beim Kauf einer ONTAP Select Lizenz**

Der folgende Workflow veranschaulicht den Kauf und die Beantragung einer Lizenz für Ihre ONTAP Select Bereitstellung. Beim Kauf einer Lizenz müssen Sie das Lizenzmodell und die Speicherkapazität auswählen.

Der genaue Vorgang hängt davon ab, ob Sie eine Capacity Tier- oder eine Capacity Pool-Lizenz verwenden:

### **Neunstellige Lizenzseriennummer**

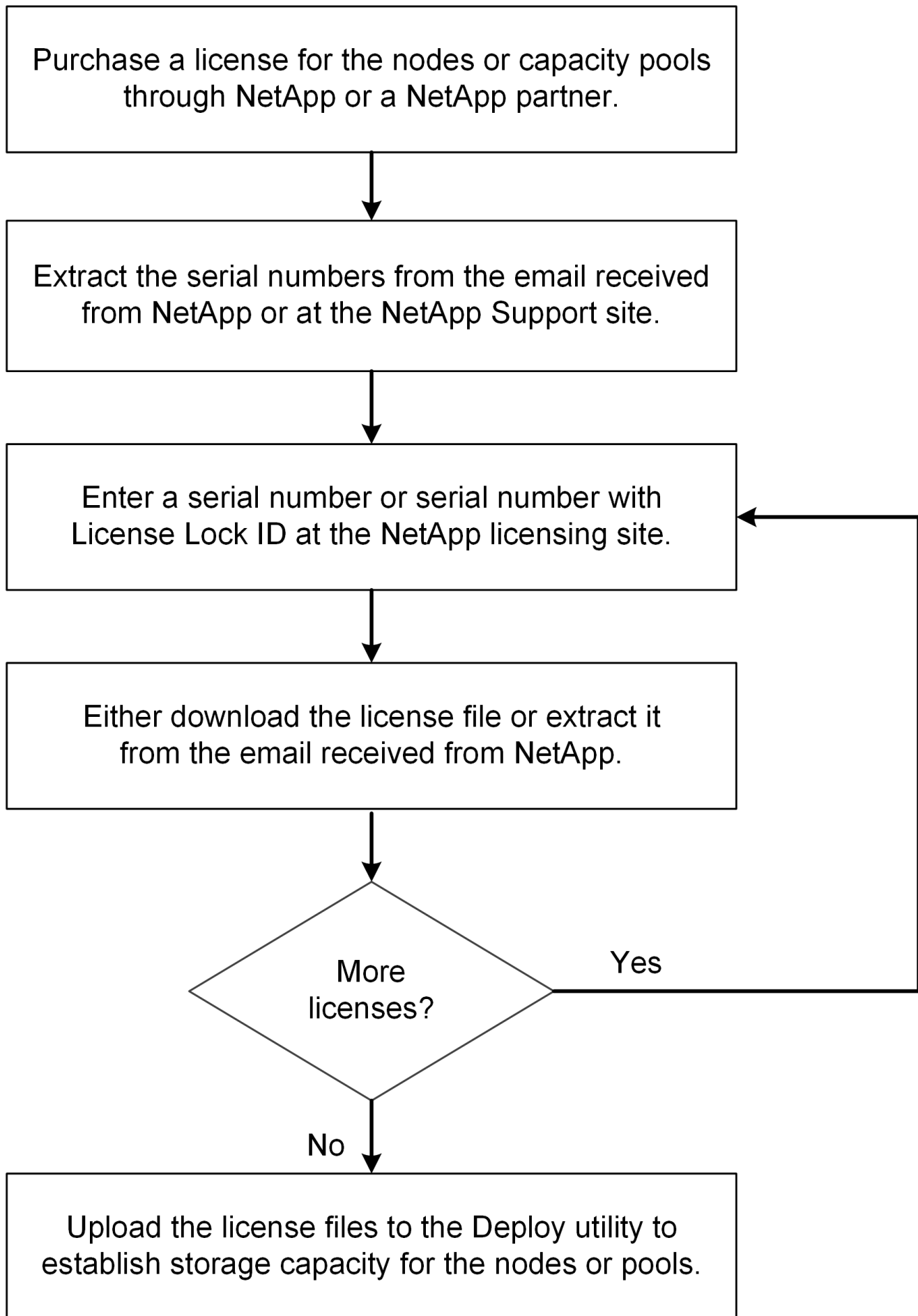
Die Seriennummer gilt entweder für einen Knoten (Kapazitätsstufen) oder einen Speicherpool (Kapazitätspools).

### **Lizenzsperr-ID**

Sie müssen über die Lizenzsperr-ID für Ihre Deploy-Instanz verfügen, wenn Sie eine Capacity Pool-Lizenz verwenden

### **Lizenzierungswebsite**

Sie erhalten eine Capacity Tier- und Capacity Pool-Lizenz auf verschiedenen Websites



## Ähnliche Informationen

"ONTAP Select Lizenzen"

### Erwerben Sie eine ONTAP Select Capacity Tier-Lizenz

Bei Verwendung der Capacity Tiers-Lizenzierung benötigen Sie für jeden ONTAP Select Knoten eine Lizenzdatei. Die Lizenzdatei definiert die Speicherkapazität des Knotens und ist durch die von NetApp zugewiesene neunstellige Seriennummer an den Knoten gebunden.

#### Bevor Sie beginnen

Sie benötigen die neunstellige Lizenzseriennummer, die NetApp dem Knoten zugewiesen hat. Warten Sie mindestens 24 Stunden nach dem Versanddatum Ihrer Bestellung, bevor Sie versuchen, eine Lizenzdatei zu erwerben.

#### Informationen zu diesem Vorgang

Sie müssen diese Aufgabe für jeden ONTAP Select Knoten ausführen, für den eine Capacity Tier-Lizenz erforderlich ist.

#### Schritte

1. Greifen Sie über einen Webbrowser auf die ONTAP Select Lizenzsite zu:

<https://register.netapp.com/register/getlicensefile>

2. Sign in mit den Anmeldeinformationen Ihres NetApp -Kontos an.
3. Wählen Sie auf der Seite **Lizenzgenerator** das gewünschte Lizenzangebot aus der Dropdown-Box aus.
4. Füllen Sie die restlichen Felder auf derselben Seite aus, einschließlich der **Produktseriennummer**, die die Seriennummer für den ONTAP Select Knoten ist.
5. Klicken Sie auf **Senden**.
6. Nachdem die Anfrage validiert wurde, wählen Sie die Liefermethode für die Lizenz aus.

Sie können entweder auf **Lizenz herunterladen** oder **Lizenz per E-Mail senden** klicken.

7. Bestätigen Sie, dass Sie die Lizenzdatei entsprechend der von Ihnen gewählten Liefermethode erhalten haben.

#### Nach Abschluss

Sie müssen die Lizenzdatei in das Deploy-Verwaltungsprogramm hochladen, bevor sie auf einen ONTAP Select Knoten angewendet werden kann.

### Erwerben Sie eine ONTAP Select Capacity Pool-Lizenz

Sie benötigen für jeden von den ONTAP Select -Knoten verwendeten Kapazitätspool eine Lizenzdatei. Die Lizenzdatei definiert die Speicherkapazität und das Ablaufdatum des Pools. Die Lizenz ist durch eine Kombination aus der von NetApp zugewiesenen eindeutigen Lizenzseriennummer und der der Deploy-Instanz zugeordneten Lizenzsperr-ID an den Lizenzmanager gebunden.

#### Bevor Sie beginnen

Sie benötigen die neunstellige Lizenzseriennummer, die NetApp dem Capacity Pool zugewiesen hat. Warten Sie mindestens 24 Stunden nach dem Versanddatum Ihrer Bestellung, bevor Sie versuchen, eine Lizenzdatei zu erwerben.

### Informationen zu diesem Vorgang

Sie müssen diese Aufgabe für jeden Kapazitätspool ausführen, der von den ONTAP Select Knoten verwendet wird.

### Schritte

1. Greifen Sie über einen Webbrowser auf die NetApp -Support-Site zu und melden Sie sich an.
2. Klicken Sie oben auf **Systeme** und dann auf **Softwarelizenzen**.
3. Geben Sie die Lizenzseriennummer für den Kapazitätspool ein und klicken Sie auf **Los!**.
4. Navigieren Sie auf der Seite mit den Lizenzdetails zur Spalte **Produktdetails**.
5. Klicken Sie in der entsprechenden Zeile auf \* NetApp -Lizenzdatei abrufen\*.
6. Geben Sie die Lizenzsperr-ID für Ihre ONTAP Select Deploy-Instanz ein und klicken Sie auf **Senden**.
7. Wählen Sie die entsprechende Übermittlungsmethode aus und klicken Sie auf **Senden**.
8. Klicken Sie im Fenster zur Lieferbestätigung auf **OK**.

### Nach Abschluss

Sie müssen die Lizenzdatei in das Deploy-Verwaltungsprogramm hochladen, bevor der Kapazitätspool von einem ONTAP Select Knoten verwendet werden kann.

## ONTAP Select Unterstützung für ONTAP -Funktionen

ONTAP Select unterstützt die meisten ONTAP Funktionen. Viele der ONTAP -Funktionen werden bei der Bereitstellung eines Clusters automatisch für jeden Knoten lizenziert. Für einige Funktionen ist jedoch eine separate Lizenz erforderlich.



ONTAP -Funktionen mit hardwarespezifischen Abhängigkeiten werden von ONTAP Select im Allgemeinen nicht unterstützt.

### ONTAP -Funktionen sind standardmäßig automatisch aktiviert

Die folgenden ONTAP -Funktionen werden mit ONTAP Select unterstützt und standardmäßig lizenziert:

- Autonomous Ransomware Protection (ARP) (manuelle Updates)
- CIFS
- Deduplizierung und Komprimierung
- FlexCache
- FlexClone
- iSCSI
- NDMP
- NetApp Volume Encryption (nur Länder ohne Einschränkungen)
- NFS

- NVMe über TCP
- ONTAP -Multitenancy-Funktion
- ONTAP S3
- S3 SnapMirror
- SnapMirror
- SnapMirror Cloud
- SnapRestore
- SnapVault
- Notfallwiederherstellung von Storage-VMs (SVM DR)



ONTAP Select unterstützt SVM DR sowohl als Quelle als auch als Ziel mit maximal 16 Beziehungen. Die SVM DR-Unterstützung ist auf die Verwendung der Quell- ONTAP Version bis Version +2 beschränkt. Beispielsweise kann die Quelle von ONTAP Select 9.12.1 eine Verbindung zu den Ziel ONTAP Versionen 9.12.1, 9.13.1 oder 9.14.1 herstellen.

## ONTAP -Funktionen, die separat lizenziert werden

Sie benötigen eine separate Lizenz für jede ONTAP Funktion, die nicht standardmäßig aktiviert ist, einschließlich:

- FabricPool
- MetroCluster SDS (ONTAP Select Premium-Lizenzangebot)



- Für ONTAP Select 9.16.1 und ältere Versionen ist SnapLock Select Enterprise (einschließlich manipulationssicherer Snapshot-Sperrung) erhältlich. ["NetApp Support Site"](#) Die
- SnapLock Compliance wird für ONTAP Select nicht unterstützt.
- Sie benötigen keine FabricPool -Lizenz, wenn Sie StorageGRID verwenden.

## Ähnliche Informationen

- ["Vergleich von ONTAP Select und ONTAP 9"](#)
- ["NetApp ONTAP Master-Lizenzschlüssel"](#)

## Copyright-Informationen

Copyright © 2026 NetApp. Alle Rechte vorbehalten. Gedruckt in den USA. Dieses urheberrechtlich geschützte Dokument darf ohne die vorherige schriftliche Genehmigung des Urheberrechtsinhabers in keiner Form und durch keine Mittel – weder grafische noch elektronische oder mechanische, einschließlich Fotokopieren, Aufnehmen oder Speichern in einem elektronischen Abrufsystem – auch nicht in Teilen, vervielfältigt werden.

Software, die von urheberrechtlich geschütztem NetApp Material abgeleitet wird, unterliegt der folgenden Lizenz und dem folgenden Haftungsausschluss:

DIE VORLIEGENDE SOFTWARE WIRD IN DER VORLIEGENDEN FORM VON NETAPP ZUR VERFÜGUNG GESTELLT, D. H. OHNE JEGLICHE EXPLIZITE ODER IMPLIZITE GEWÄHRLEISTUNG, EINSCHLIESSLICH, JEDOCH NICHT BESCHRÄNKT AUF DIE STILLSCHWEIGENDE GEWÄHRLEISTUNG DER MARKTGÄNGIGKEIT UND EIGNUNG FÜR EINEN BESTIMMTEN ZWECK, DIE HIERMIT AUSGESCHLOSSEN WERDEN. NETAPP ÜBERNIMMT KEINERLEI HAFTUNG FÜR DIREKTE, INDIREKTE, ZUFÄLLIGE, BESONDERE, BEISPIELHAFTE SCHÄDEN ODER FOLGESCHÄDEN (EINSCHLIESSLICH, JEDOCH NICHT BESCHRÄNKT AUF DIE BESCHAFFUNG VON ERSATZWAREN ODER -DIENSTLEISTUNGEN, NUTZUNGS-, DATEN- ODER GEWINNVERLUSTE ODER UNTERBRECHUNG DES GESCHÄFTSBETRIEBS), UNABHÄNGIG DAVON, WIE SIE VERURSACHT WURDEN UND AUF WELCHER HAFTUNGSTHEORIE SIE BERUHEN, OB AUS VERTRAGLICH FESTGELEGTER HAFTUNG, VERSCHULDENSUNABHÄNGIGER HAFTUNG ODER DELIKTSHAFTUNG (EINSCHLIESSLICH FAHRLÄSSIGKEIT ODER AUF ANDEREM WEGE), DIE IN IRGEND EINER WEISE AUS DER NUTZUNG DIESER SOFTWARE RESULTIEREN, SELBST WENN AUF DIE MÖGLICHKEIT DERARTIGER SCHÄDEN HINGEWIESEN WURDE.

NetApp behält sich das Recht vor, die hierin beschriebenen Produkte jederzeit und ohne Vorankündigung zu ändern. NetApp übernimmt keine Verantwortung oder Haftung, die sich aus der Verwendung der hier beschriebenen Produkte ergibt, es sei denn, NetApp hat dem ausdrücklich in schriftlicher Form zugestimmt. Die Verwendung oder der Erwerb dieses Produkts stellt keine Lizenzierung im Rahmen eines Patentrechts, Markenrechts oder eines anderen Rechts an geistigem Eigentum von NetApp dar.

Das in diesem Dokument beschriebene Produkt kann durch ein oder mehrere US-amerikanische Patente, ausländische Patente oder anhängige Patentanmeldungen geschützt sein.

ERLÄUTERUNG ZU „RESTRICTED RIGHTS“: Nutzung, Vervielfältigung oder Offenlegung durch die US-Regierung unterliegt den Einschränkungen gemäß Unterabschnitt (b)(3) der Klausel „Rights in Technical Data – Noncommercial Items“ in DFARS 252.227-7013 (Februar 2014) und FAR 52.227-19 (Dezember 2007).

Die hierin enthaltenen Daten beziehen sich auf ein kommerzielles Produkt und/oder einen kommerziellen Service (wie in FAR 2.101 definiert) und sind Eigentum von NetApp, Inc. Alle technischen Daten und die Computersoftware von NetApp, die unter diesem Vertrag bereitgestellt werden, sind gewerblicher Natur und wurden ausschließlich unter Verwendung privater Mittel entwickelt. Die US-Regierung besitzt eine nicht ausschließliche, nicht übertragbare, nicht unterlizenzierbare, weltweite, limitierte unwiderrufliche Lizenz zur Nutzung der Daten nur in Verbindung mit und zur Unterstützung des Vertrags der US-Regierung, unter dem die Daten bereitgestellt wurden. Sofern in den vorliegenden Bedingungen nicht anders angegeben, dürfen die Daten ohne vorherige schriftliche Genehmigung von NetApp, Inc. nicht verwendet, offengelegt, vervielfältigt, geändert, aufgeführt oder angezeigt werden. Die Lizenzrechte der US-Regierung für das US-Verteidigungsministerium sind auf die in DFARS-Klausel 252.227-7015(b) (Februar 2014) genannten Rechte beschränkt.

## Markeninformationen

NETAPP, das NETAPP Logo und die unter <http://www.netapp.com/TM> aufgeführten Marken sind Marken von NetApp, Inc. Andere Firmen und Produktnamen können Marken der jeweiligen Eigentümer sein.