



# **SMB/CIFS-Konfigurations-Workflow**

## **System Manager Classic**

NetApp  
September 05, 2025

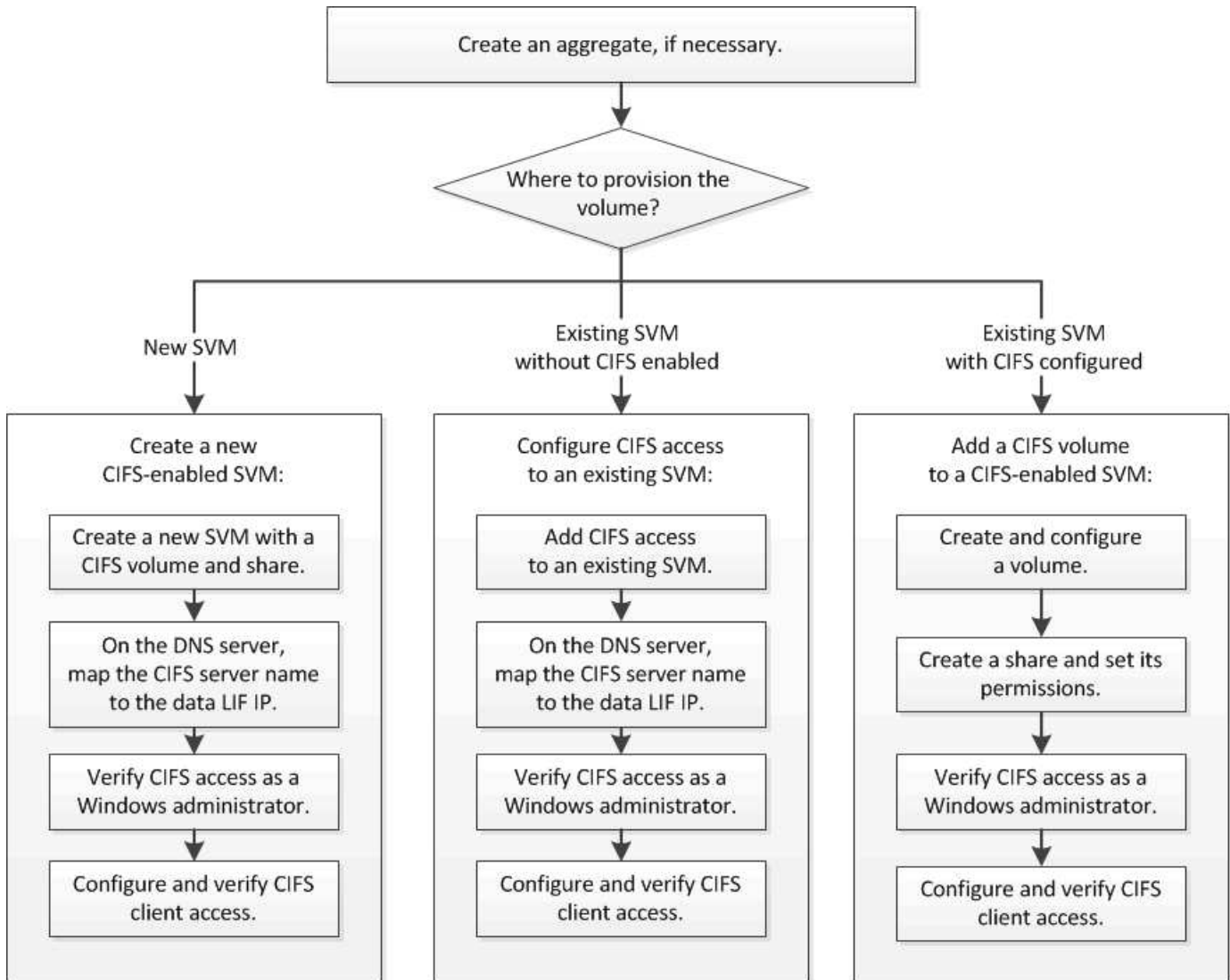
This PDF was generated from [https://docs.netapp.com/de-de/ontap-system-manager-classic/smb-config/task\\_creating\\_aggregate.html](https://docs.netapp.com/de-de/ontap-system-manager-classic/smb-config/task_creating_aggregate.html) on September 05, 2025. Always check docs.netapp.com for the latest.

# Inhalt

- SMB/CIFS-Konfigurations-Workflow ..... 1
  - Erstellen Sie ein Aggregat ..... 1
  - Legen Sie fest, wo das neue Volume bereitgestellt werden soll ..... 2
    - Verfahren ..... 2

# SMB/CIFS-Konfigurations-Workflow

Bei der Konfiguration von SMB/CIFS muss optional ein Aggregat erstellt werden und anschließend ein Workflow ausgewählt werden, der speziell auf Ihre Ziele zugeschnitten ist: Erstellung einer neuen CIFS-fähigen SVM, Konfiguration des CIFS-Zugriffs auf eine vorhandene SVM oder Hinzufügen eines CIFS-Volumes zu einer vorhandenen SVM, die bereits vollständig für CIFS-Zugriff konfiguriert ist.



## Erstellen Sie ein Aggregat

Wenn Sie kein vorhandenes Aggregat verwenden möchten, können Sie ein neues Aggregat erstellen, um dem Volume, das Sie bereitstellen, physischen Storage zur Verfügung zu stellen.

### Über diese Aufgabe

Wenn Sie ein vorhandenes Aggregat verwenden möchten, können Sie dieses Verfahren überspringen.

### Schritte

1. Geben Sie die URL ein `https://IP-address-of-cluster-management-LIF` Melden Sie sich in einem Webbrowser bei System Manager mit den Anmeldedaten für den Cluster-Administrator an.
2. Navigieren Sie zum Fenster **Aggregate**.
3. Klicken Sie Auf **Erstellen**.
4. Befolgen Sie die Anweisungen auf dem Bildschirm, um das Aggregat mithilfe der standardmäßigen RAID-DP-Konfiguration zu erstellen, und klicken Sie dann auf **Erstellen**.

## Ergebnisse

Das Aggregat wird mit der angegebenen Konfiguration erstellt und der Liste der Aggregate im Fenster Aggregate hinzugefügt.

# Legen Sie fest, wo das neue Volume bereitgestellt werden soll

Bevor Sie ein neues CIFS-Volume erstellen, müssen Sie entscheiden, ob es in einer vorhandenen Storage Virtual Machine (SVM) platziert werden soll und falls ja, wie viel Konfiguration die SVM erfordert. Diese Entscheidung bestimmt Ihren Workflow.

## Verfahren

- Wenn Sie ein Volume auf einer neuen SVM bereitstellen möchten, erstellen Sie eine neue CIFS-fähige SVM.

### "Erstellen einer neuen CIFS-fähigen SVM"

Sie müssen diese Option auswählen, wenn CIFS auf einer vorhandenen SVM nicht aktiviert ist.

- Wenn Sie ein Volume auf einer vorhandenen SVM bereitstellen möchten, auf der CIFS aktiviert, aber nicht konfiguriert ist, konfigurieren Sie den CIFS/SMB-Zugriff auf der vorhandenen SVM.

### "Konfiguration des CIFS-/SMB-Zugriffs auf einer vorhandenen SVM"

Sie sollten diese Option wählen, wenn Sie das Verfahren zum Erstellen der SVM für den SAN-Zugriff verwendet haben.

- Wenn Sie ein Volume auf einer vorhandenen SVM bereitstellen möchten, die vollständig für den CIFS-Zugriff konfiguriert ist, fügen Sie der CIFS-fähigen SVM ein CIFS-Volume hinzu.

"Hinzufügen eines CIFS Volumes zu einer SVM mit CIFS-Unterstützung"

## Copyright-Informationen

Copyright © 2025 NetApp. Alle Rechte vorbehalten. Gedruckt in den USA. Dieses urheberrechtlich geschützte Dokument darf ohne die vorherige schriftliche Genehmigung des Urheberrechtsinhabers in keiner Form und durch keine Mittel – weder grafische noch elektronische oder mechanische, einschließlich Fotokopieren, Aufnehmen oder Speichern in einem elektronischen Abrufsystem – auch nicht in Teilen, vervielfältigt werden.

Software, die von urheberrechtlich geschütztem NetApp Material abgeleitet wird, unterliegt der folgenden Lizenz und dem folgenden Haftungsausschluss:

DIE VORLIEGENDE SOFTWARE WIRD IN DER VORLIEGENDEN FORM VON NETAPP ZUR VERFÜGUNG GESTELLT, D. H. OHNE JEGliche EXPLIZITE ODER IMPLIZITE GEWÄHRLEISTUNG, EINSCHLIESSLICH, JEDOCH NICHT BESCHRÄNKT AUF DIE STILLSCHWEIGENDE GEWÄHRLEISTUNG DER MARKTGÄNGIGKEIT UND EIGNUNG FÜR EINEN BESTIMMTEN ZWECK, DIE HIERMIT AUSGESCHLOSSEN WERDEN. NETAPP ÜBERNIMMT KEINERLEI HAFTUNG FÜR DIREKTE, INDIREKTE, ZUFÄLLIGE, BESONDERE, BEISPIELHAFTE SCHÄDEN ODER FOLGESCHÄDEN (EINSCHLIESSLICH, JEDOCH NICHT BESCHRÄNKT AUF DIE BESCHAFFUNG VON ERSATZWAREN ODER -DIENSTLEISTUNGEN, NUTZUNGS-, DATEN- ODER GEWINNVERLUSTE ODER UNTERBRECHUNG DES GESCHÄFTSBETRIEBS), UNABHÄNGIG DAVON, WIE SIE VERURSACHT WURDEN UND AUF WELCHER HAFTUNGSTHEORIE SIE BERUHEN, OB AUS VERTRAGLICH FESTGELEGTER HAFTUNG, VERSCHULDENSUNABHÄNGIGER HAFTUNG ODER DELIKTSHAFTUNG (EINSCHLIESSLICH FAHRLÄSSIGKEIT ODER AUF ANDEREM WEGE), DIE IN IRGEND EINER WEISE AUS DER NUTZUNG DIESER SOFTWARE RESULTIEREN, SELBST WENN AUF DIE MÖGLICHKEIT DERARTIGER SCHÄDEN HINGEWIESEN WURDE.

NetApp behält sich das Recht vor, die hierin beschriebenen Produkte jederzeit und ohne Vorankündigung zu ändern. NetApp übernimmt keine Verantwortung oder Haftung, die sich aus der Verwendung der hier beschriebenen Produkte ergibt, es sei denn, NetApp hat dem ausdrücklich in schriftlicher Form zugestimmt. Die Verwendung oder der Erwerb dieses Produkts stellt keine Lizenzierung im Rahmen eines Patentrechts, Markenrechts oder eines anderen Rechts an geistigem Eigentum von NetApp dar.

Das in diesem Dokument beschriebene Produkt kann durch ein oder mehrere US-amerikanische Patente, ausländische Patente oder anhängige Patentanmeldungen geschützt sein.

ERLÄUTERUNG ZU „RESTRICTED RIGHTS“: Nutzung, Vervielfältigung oder Offenlegung durch die US-Regierung unterliegt den Einschränkungen gemäß Unterabschnitt (b)(3) der Klausel „Rights in Technical Data – Noncommercial Items“ in DFARS 252.227-7013 (Februar 2014) und FAR 52.227-19 (Dezember 2007).

Die hierin enthaltenen Daten beziehen sich auf ein kommerzielles Produkt und/oder einen kommerziellen Service (wie in FAR 2.101 definiert) und sind Eigentum von NetApp, Inc. Alle technischen Daten und die Computersoftware von NetApp, die unter diesem Vertrag bereitgestellt werden, sind gewerblicher Natur und wurden ausschließlich unter Verwendung privater Mittel entwickelt. Die US-Regierung besitzt eine nicht ausschließliche, nicht übertragbare, nicht unterlizenzierbare, weltweite, limitierte unwiderrufliche Lizenz zur Nutzung der Daten nur in Verbindung mit und zur Unterstützung des Vertrags der US-Regierung, unter dem die Daten bereitgestellt wurden. Sofern in den vorliegenden Bedingungen nicht anders angegeben, dürfen die Daten ohne vorherige schriftliche Genehmigung von NetApp, Inc. nicht verwendet, offengelegt, vervielfältigt, geändert, aufgeführt oder angezeigt werden. Die Lizenzrechte der US-Regierung für das US-Verteidigungsministerium sind auf die in DFARS-Klausel 252.227-7015(b) (Februar 2014) genannten Rechte beschränkt.

## Markeninformationen

NETAPP, das NETAPP Logo und die unter <http://www.netapp.com/TM> aufgeführten Marken sind Marken von NetApp, Inc. Andere Firmen und Produktnamen können Marken der jeweiligen Eigentümer sein.