



# **Installieren des Snap Creator Agent**

## **Snap Creator Framework**

NetApp  
January 20, 2026

This PDF was generated from [https://docs.netapp.com/de-de/snap-creator-framework/installation/task\\_starting\\_the\\_agent\\_from\\_a\\_command\\_prompt.html](https://docs.netapp.com/de-de/snap-creator-framework/installation/task_starting_the_agent_from_a_command_prompt.html) on January 20, 2026. Always check docs.netapp.com for the latest.

# Inhalt

- Installieren des Snap Creator Agent. . . . . 1
  - Installieren von Snap Creator Agent unter Windows . . . . . 1
    - Starten des Agenten über eine Eingabeaufforderung . . . . . 3
  - Installieren des Snap Creator Agent auf UNIX-basierten Systemen . . . . . 3
  - Ändern des Snap Creator Agent Ports nach der Installation . . . . . 6

# Installieren des Snap Creator Agent

Sie können den Snap Creator Agent auf Windows- und UNIX-Hosts installieren.



Obwohl die Installation und Ausführung mehrerer Agenten auf einem einzelnen Host zulässig ist, empfiehlt es sich, einen einzelnen Agenten pro Host zu verwenden.

Wenn Sie das IBM Domino Plug-in verwenden möchten, muss der Snap Creator Agent im Plug-in an einem anderen Speicherort als dem Domino-Datenordner installiert sein.

## Installieren von Snap Creator Agent unter Windows

Sie können Snap Creator Agent unter Windows Hosts mit dem Windows Installer installieren.

- JRE 1.8 Update 72 oder höher muss installiert sein.
- Sie müssen über Berechtigungen auf Administratorebene verfügen.
- Der Standardport (9090) oder ein anderer Netzwerkanschluss müssen verfügbar sein.
- Snap Creator muss heruntergeladen werden.
  - a. Starten Sie den Snap Creator Installer, indem Sie auf das Dateisymbol `Snap_Creator_Frameworkrelease-Windowsversion.exe` doppelklicken (z. B. `Snap_Creator_Framework4.1.0-Windows64.exe`).
  - b. Klicken Sie auf der Begrüßungsseite auf **Weiter**, um die Installation zu starten.
  - c. Überprüfen und akzeptieren Sie die Bedingungen der Lizenzvereinbarung.
  - d. Konfigurieren Sie auf der Seite Installationstyp auswählen die folgenden Einstellungen für verschiedene Installationstypen:

- **Installationstyp auswählen**

Wählen Sie **Agent**.

- **Agent als Dienst starten**

Wählen Sie diese Option aus, um den **Snapcreatoragentservice** unmittelbar nach Abschluss des Installationsprozesses zu installieren und zu starten.

Wenn diese Option nicht ausgewählt ist, ist das Feld Agent-Port deaktiviert.



Wenn Sie diese Option nicht auswählen, wird der Dienst nicht installiert, und Sie müssen Snap Creator Agent manuell starten, indem Sie über eine Eingabeaufforderung ein Batch-Skript ausführen.

- **Geben Sie Ihre System-IP ein**

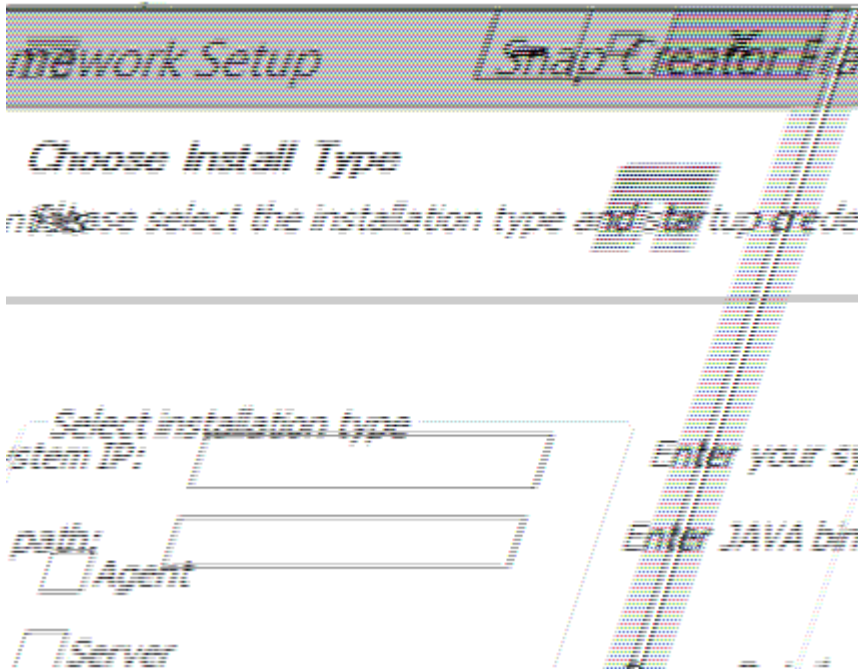
Wählen Sie diese Option aus, um die IP-Adresse des Systems bereitzustellen, auf dem Snap Creator Server oder Snap Creator Agent installiert ist. Diese Option wird zum Generieren des SSL-Zertifikats während des Snap Creator Installationsprozesses verwendet.

#### ▪ Java bin-Pfad eingeben

Wählen Sie diese Option aus, um den Java-bin-Pfad zur Suche nach dem Keytool-Dienstprogramm bereitzustellen. Das keytool-Dienstprogramm wird verwendet, um ein SSL-Zertifikat während der Snap Creator-Installation zu generieren.

#### ▪ Agent-Port

Akzeptieren Sie den Standardport (9090) oder geben Sie eine Portnummer an.



e. Klicken Sie auf **Weiter**.

f. Geben Sie auf der Seite Installationsstandort wählen entweder einen Snap Creator-Installationspfad ein, oder akzeptieren Sie den Standardpfad (C:\Programme\NetApp\Snap\_Creator\_Framework), und klicken Sie dann auf **Weiter**.



Wenn Sie das IBM Domino Plug-in verwenden möchten, müssen Sie einen anderen Speicherort als den Domino-Datenordner auswählen.

g. Passen Sie auf der Seite Startmenü Ordner auswählen entweder den Ordner an, in dem Snap Creator im Windows Startmenü angezeigt werden soll, oder übernehmen Sie die Standardordneroption, und klicken Sie dann auf **Installieren**.

h. Klicken Sie nach Abschluss der Installation auf **Weiter**.

Während der Installation des Snap Creator Agent Service wird eine Eingabeaufforderung angezeigt, wenn ein Dienst als Teil der Installationsoptionen ausgewählt wurde. Dieser Prozess versucht, vorhandene Dienste zu starten. Daher werden häufig Fehlermeldungen angezeigt, die in diesem Schritt aufgeführt sind, die Sie ignorieren sollten.

i. Klicken Sie auf **Fertig stellen**, um das Windows-Installationsprogramm zu schließen.

Wenn Sie während des Installationsprozesses die Option **Agent als Dienst starten** nicht ausgewählt haben, müssen Sie Snap Creator Agent manuell starten.

## Verwandte Informationen

[Installieren von Java auf Snap Creator Hosts](#)

[Herunterladen der Snap Creator Software](#)

[Starten des Agenten über eine Eingabeaufforderung](#)

## Starten des Agenten über eine Eingabeaufforderung

Sie können den Snap Creator Agent manuell über eine Eingabeaufforderung starten, indem Sie ein Batch-Skript (SCAgent.bat) ausführen.

In der Regel sollten Sie diese Vorgehensweise nur befolgen, wenn Sie während des Installationsvorgangs die Option **Start Agent as Service** nicht ausgewählt haben.

Sie können das Batch-Skript (SCAgent.bat) auch so planen, dass es beim Start über den Windows-Task-Scheduler ausgeführt wird. Weitere Informationen zur Verwendung des Windows-Taskplaners finden Sie in der Dokumentation für Ihr Windows-Betriebssystem.

1. Öffnen Sie eine Eingabeaufforderung und geben Sie die folgenden Befehle ein:

```
cd \install_path\scAgentrelease-version\bin\  
scAgent.bat start
```

```
cd \Program Files\NetApp\Snap_Creator_Framework\scAgent4.1.0\bin\  
scAgent.bat start
```

Da das Batch-Skript (SCAgent.bat) Snap Creator im Vordergrund ausgeführt wird, wird der Snap Creator Agent nur weiter ausgeführt, solange die Eingabeaufforderung geöffnet ist. Durch Schließen der Eingabeaufforderung wird der Snap Creator Agent beendet. Um Snap Creator im Hintergrund auszuführen, sollte der Snap Creator Agent Service verwendet werden.

## Installieren des Snap Creator Agent auf UNIX-basierten Systemen

Der Snap Creator Agent kann auf jeder beliebigen offenen Plattform (AIX, HP-UX, Linux und Solaris) ausgeführt werden.

JRE 1.8 Update 72 oder höher muss installiert sein. Weitere Informationen finden Sie unter den zugehörigen Links zum Installieren von Java auf Snap Creator Servern.

Die Person, die die Installation ausführt, muss über ausreichende Zugriffsrechte und Berechtigungen verfügen.

Der Standardport für den Snap Creator Agent ist 9090. Verwenden Sie netstat oder ein ähnliches Tool, um zu überprüfen, ob der Netzwerkport (9090 oder der Port, den Sie verwenden möchten) verfügbar ist und nicht bereits verwendet wird (z. B.: netstat -nap | grep 9090).

Snap Creator sollte bereits heruntergeladen werden. Weitere Informationen zum Download der Snap Creator Software finden Sie unter.

Linux wird hier als Beispielpattform verwendet.

1. Kopieren Sie die heruntergeladene Snap Creator tar.gz Datei an den Speicherort, an dem Sie Snap Creator Agent installieren möchten.



Wenn Sie das IBM Domino Plug-in verwenden möchten, wählen Sie einen anderen Speicherort als den Domino-Datenordner aus.

- a. Um ein Unterverzeichnis zu erstellen, geben Sie den folgenden Befehl mit dem Verzeichnisnamen ein:

```
mkdir snap_creator_directory
```

```
mkdir /SC_41
```

- b. Kopieren Sie die Snap Creator tar.gz-Datei in das neu erstellte Verzeichnis, indem Sie den folgenden Befehl eingeben:

```
cp NetApp_Snap_Creator_Frameworkrelease-os.tar.gz  
/snap_creator_directory
```

```
cp NetApp_Snap_Creator_Framework4.1.0-Linux32.tar.gz  
/SC_41
```

2. Wechseln Sie in das Verzeichnis, in das sich die Snap Creator Framework .tar-Datei befindet, und extrahieren Sie die Datei, indem Sie die folgenden Befehle eingeben:



Je nach UNIX-Umgebung müssen Sie möglicherweise die Datei entpacken, bevor Sie den tar-Befehl eingeben.

```
cd snap_creator_directory  
tar -xvf NetApp_Snap_Creator_Frameworkrelease-os.tar.gz
```

- Snap\_Creator\_Directory ist der Speicherort, an dem Snap Creator installiert wird.
- Die Version ist die aktuelle Version des Snap Creator Softwarepakets.
- os ist das Betriebssystem.

```
cd /sc_41  
tar -xvf NetApp_Snap_Creator_Framework4.1.0-Linux32.tar.gz
```

Dies extrahiert sowohl die Server- als auch die Agent-Software. In der Regel ist nur Snap Creator Server konfiguriert. Die Agenten befinden sich normalerweise auf der Datenbank oder auf den Anwendungsservern, die geschützt werden sollen, wie im folgenden Beispiel gezeigt:

```
NetApp_Snap_Creator_Framework4.1.0-Linux32.tar.gz  scServer4.1.0
scAgent4.1.0
```

1. Geben Sie die folgenden Befehle ein, und antworten Sie auf die Eingabeaufforderungen im Beispiel zum Einrichten des Snap Creator Agent.

```
cd scAgent*
./snapcreator --setup
Welcome to the NetApp Snap Creator Framework release-version!
\#\#\# Installation options \#\#\#
01. NetApp Snap Creator Framework release-version Agent
Select install option (enter a number or "q" to quit): <Enter 01>

END USER LICENSE AGREEMENT
<...the EULA displays...>

Do you accept the End User License Agreement (y|n): <Enter y>

Enter Snap Creator server port [9090]: <Enter agent port>

INFO: Updated NetApp Snap Creator Framework release-version
/install_path/scAgentrelease-version/engine/etc/agent.properties

INFO: To start scAgent please do the following:

/install_path/scAgentrelease-version/bin/scAgent start
```

2. Starten Sie den Snap Creator Agent:

```
/install_path/scAgentrelease-version/bin/scAgent start
```



Um den Snap Creator Agent beim Start automatisch ausführen zu lassen, fügen Sie den Startbefehl einem Skript hinzu.

Die Schritte zur Erstellung eines Skripts unterscheiden sich leicht von dem verwendeten Betriebssystem und den Einstellungen des Systemadministrators, der den Server verwaltet. Im Allgemeinen kann der Start-Befehl für den Snap Creator Agent einer Datei hinzugefügt werden, die mit S9 beginnt (z. B. S99scAgent), die im Unterverzeichnis /path/to/rc2.d abgelegt ist. das Unterverzeichnis rc2.d befindet sich in der Regel unter /etc/, aber dies kann vom Host-Betriebssystem und der spezifischen Konfiguration des Servers abhängen. Weitere Informationen finden Sie in der Dokumentation des verwendeten

Betriebssysteme.

Die folgende Meldung wird angezeigt:

```
Starting scAgent:  
  Watchdog: Running  
  Agent: Running
```

## Verwandte Informationen

[Installieren von Java auf Snap Creator Hosts](#)

[Herunterladen der Snap Creator Software](#)

# Ändern des Snap Creator Agent Ports nach der Installation

Um den Port zu ändern, auf dem der Snap Creator Agent zuhört, können Sie eine Änderung in der Snap Creatoragent.properties Datei vornehmen und den Agenten neu starten.

Das Verfahren zum Ändern des Snap Creator Agent Ports ist für Windows und UNIX dasselbe. Das folgende Verfahren nutzt Beispiele aus der UNIX-Umgebung.

1. Melden Sie sich beim System an, auf dem der Snap Creator Agent ausgeführt wird, und wechseln Sie zum Unterverzeichnis etc innerhalb des Installationsverzeichnis.

```
cd /install_path/scAgent4.3.0/etc
```

2. Öffnen Sie die Datei agent.properties mit einem Texteditor.
3. Ändern Sie den Wert des PARAMETERS DEFAULT\_PORT in den neuen Port (standardmäßig ist der Port 9090).

Wenn Sie beispielsweise Port 9191 verwenden möchten, ändern Sie den Parameter DEFAULT\_PORT wie folgt:

```
DEFAULT_PORT=9191
```

4. Speichern und schließen Sie die Datei agent.properties.
5. Starten Sie den Snap Creator Agent neu.

```
/install_path/scAgent4.3.0/bin/scAgent restart
```





Wenn der Snap Creator Agent ausgeführt wird, wenn Änderungen an der Datei `allowed_befiehlt.config` oder an der Datei `agent.properties` vorgenommen werden, muss der Agent neu gestartet werden.

## Copyright-Informationen

Copyright © 2026 NetApp. Alle Rechte vorbehalten. Gedruckt in den USA. Dieses urheberrechtlich geschützte Dokument darf ohne die vorherige schriftliche Genehmigung des Urheberrechtsinhabers in keiner Form und durch keine Mittel – weder grafische noch elektronische oder mechanische, einschließlich Fotokopieren, Aufnehmen oder Speichern in einem elektronischen Abrufsystem – auch nicht in Teilen, vervielfältigt werden.

Software, die von urheberrechtlich geschütztem NetApp Material abgeleitet wird, unterliegt der folgenden Lizenz und dem folgenden Haftungsausschluss:

DIE VORLIEGENDE SOFTWARE WIRD IN DER VORLIEGENDEN FORM VON NETAPP ZUR VERFÜGUNG GESTELLT, D. H. OHNE JEGLICHE EXPLIZITE ODER IMPLIZITE GEWÄHRLEISTUNG, EINSCHLIESSLICH, JEDOCH NICHT BESCHRÄNKT AUF DIE STILLSCHWEIGENDE GEWÄHRLEISTUNG DER MARKTGÄNGIGKEIT UND EIGNUNG FÜR EINEN BESTIMMTEN ZWECK, DIE HIERMIT AUSGESCHLOSSEN WERDEN. NETAPP ÜBERNIMMT KEINERLEI HAFTUNG FÜR DIREKTE, INDIREKTE, ZUFÄLLIGE, BESONDERE, BEISPIELHAFTE SCHÄDEN ODER FOLGESCHÄDEN (EINSCHLIESSLICH, JEDOCH NICHT BESCHRÄNKT AUF DIE BESCHAFFUNG VON ERSATZWAREN ODER -DIENSTLEISTUNGEN, NUTZUNGS-, DATEN- ODER GEWINNVERLUSTE ODER UNTERBRECHUNG DES GESCHÄFTSBETRIEBS), UNABHÄNGIG DAVON, WIE SIE VERURSACHT WURDEN UND AUF WELCHER HAFTUNGSTHEORIE SIE BERUHEN, OB AUS VERTRAGLICH FESTGELEGTER HAFTUNG, VERSCHULDENSUNABHÄNGIGER HAFTUNG ODER DELIKTSHAFTUNG (EINSCHLIESSLICH FAHRLÄSSIGKEIT ODER AUF ANDEREM WEGE), DIE IN IRGEND EINER WEISE AUS DER NUTZUNG DIESER SOFTWARE RESULTIEREN, SELBST WENN AUF DIE MÖGLICHKEIT DERARTIGER SCHÄDEN HINGEWIESEN WURDE.

NetApp behält sich das Recht vor, die hierin beschriebenen Produkte jederzeit und ohne Vorankündigung zu ändern. NetApp übernimmt keine Verantwortung oder Haftung, die sich aus der Verwendung der hier beschriebenen Produkte ergibt, es sei denn, NetApp hat dem ausdrücklich in schriftlicher Form zugestimmt. Die Verwendung oder der Erwerb dieses Produkts stellt keine Lizenzierung im Rahmen eines Patentrechts, Markenrechts oder eines anderen Rechts an geistigem Eigentum von NetApp dar.

Das in diesem Dokument beschriebene Produkt kann durch ein oder mehrere US-amerikanische Patente, ausländische Patente oder anhängige Patentanmeldungen geschützt sein.

ERLÄUTERUNG ZU „RESTRICTED RIGHTS“: Nutzung, Vervielfältigung oder Offenlegung durch die US-Regierung unterliegt den Einschränkungen gemäß Unterabschnitt (b)(3) der Klausel „Rights in Technical Data – Noncommercial Items“ in DFARS 252.227-7013 (Februar 2014) und FAR 52.227-19 (Dezember 2007).

Die hierin enthaltenen Daten beziehen sich auf ein kommerzielles Produkt und/oder einen kommerziellen Service (wie in FAR 2.101 definiert) und sind Eigentum von NetApp, Inc. Alle technischen Daten und die Computersoftware von NetApp, die unter diesem Vertrag bereitgestellt werden, sind gewerblicher Natur und wurden ausschließlich unter Verwendung privater Mittel entwickelt. Die US-Regierung besitzt eine nicht ausschließliche, nicht übertragbare, nicht unterlizenzierbare, weltweite, limitierte unwiderrufliche Lizenz zur Nutzung der Daten nur in Verbindung mit und zur Unterstützung des Vertrags der US-Regierung, unter dem die Daten bereitgestellt wurden. Sofern in den vorliegenden Bedingungen nicht anders angegeben, dürfen die Daten ohne vorherige schriftliche Genehmigung von NetApp, Inc. nicht verwendet, offengelegt, vervielfältigt, geändert, aufgeführt oder angezeigt werden. Die Lizenzrechte der US-Regierung für das US-Verteidigungsministerium sind auf die in DFARS-Klausel 252.227-7015(b) (Februar 2014) genannten Rechte beschränkt.

## Markeninformationen

NETAPP, das NETAPP Logo und die unter <http://www.netapp.com/TM> aufgeführten Marken sind Marken von NetApp, Inc. Andere Firmen und Produktnamen können Marken der jeweiligen Eigentümer sein.