



Installieren des Snap Creator Servers

Snap Creator Framework

NetApp

January 20, 2026

This PDF was generated from https://docs.netapp.com/de-de/snap-creator-framework/installation/task_starting_the_server_from_a_command_prompt.html on January 20, 2026. Always check docs.netapp.com for the latest.

Inhalt

- Installieren des Snap Creator Servers 1
 - Installieren des Snap Creator Servers auf einem Windows-Host 1
 - Starten des Servers über eine Eingabeaufforderung 4
 - Installation von Snap Creator Server auf UNIX-basierten Systemen 4

Installieren des Snap Creator Servers

Sie können den Snap Creator Server auf Windows- und UNIX-Hosts installieren.

In einer typischen Installation sind der Snap Creator Server und der Snap Creator Agent auf separaten Hosts installiert. In einigen Fällen können Server und Agent jedoch gleichzeitig installiert werden. Bei diesem Setup wird während der Installation nur der Server konfiguriert.

Installieren des Snap Creator Servers auf einem Windows-Host

Sie können Snap Creator Server auf einem Windows-Host mithilfe des Windows-Installationsprogramms installieren.

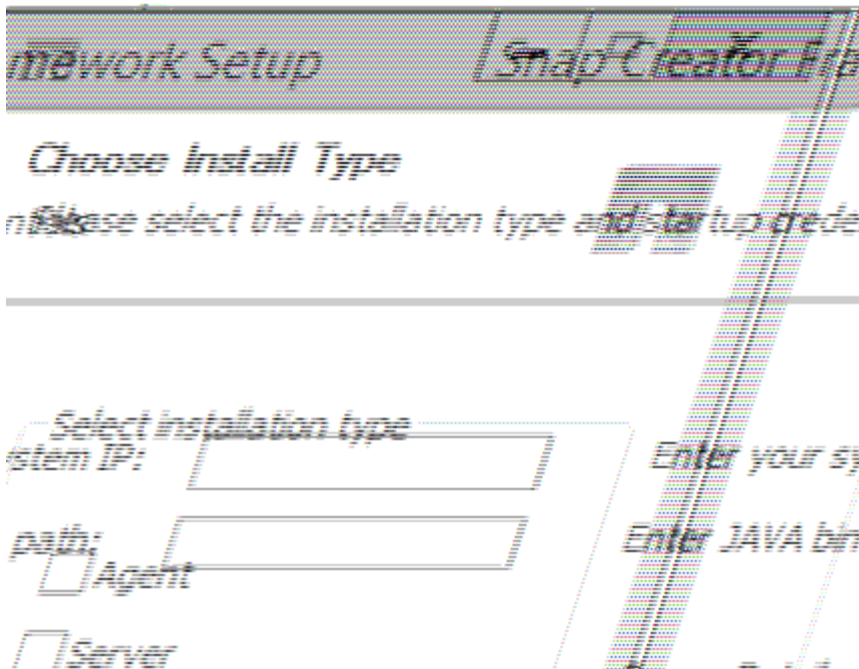
- JRE 1.8 Update 72 oder höher muss installiert sein.
- Die Person, die die Installation ausführt, muss über Administratorrechte für die Durchführung der Installation verfügen.
- Der Standardport für den Snap Creator Server muss 8443 sein.

Sie können netstat oder ein ähnliches Tool verwenden, um zu überprüfen, ob der Netzwerkport, den Sie verwenden möchten (sofern der Port HTTPS unterstützt) verfügbar ist und nicht bereits verwendet wird (z. B. Windows: `netstat -na | find "8443"`).

- Sie müssen Snap Creator bereits heruntergeladen haben.
 - a. Doppelklicken Sie auf die Datei `Snap_Creator_Frameworkrelease-Windowsversion.exe`.

Um das Snap Creator-Installationsprogramm zu starten, verwenden Sie `Snap_Creator_Frame4.1.0-Windows64.exe`.

- b. Klicken Sie auf der Begrüßungsseite auf **Weiter**, um die Installation zu starten.
- c. Lesen und akzeptieren Sie die Bedingungen der Lizenzvereinbarung.
- d. Ändern Sie auf der Seite **Installationstyp auswählen** die Einstellungen, um sie an verschiedene Installationstypen anzupassen, und klicken Sie dann auf **Weiter**.



- **Installationstyp auswählen**

Wählen Sie **Server**. Sowohl der Snap Creator Server als auch Snap Creator Agent können gleichzeitig installiert werden, wenn Sie beide auf dem gleichen System haben möchten.

- **Server als Dienst starten**

Wählen Sie diese Option aus, um den Snapcreatorserverservice automatisch zu installieren und sofort nach Abschluss des Installationsprozesses zu starten. Wenn diese Option nicht ausgewählt ist, ist das Feld **Server-Port** deaktiviert.



Wenn Sie diese Option nicht auswählen, wird der Dienst nicht installiert, und Sie müssen den Snap Creator Server manuell starten, indem Sie über eine Eingabeaufforderung ein Batch-Skript ausführen.

- **Geben Sie Ihre System-IP ein**

Wählen Sie diese Option aus, um die IP-Adresse des Systems bereitzustellen, auf dem Snap Creator Server oder Snap Creator Agent installiert ist. Diese Option wird zum Generieren des SSL-Zertifikats während der Installation von Snap Creator verwendet.

- **Java bin-Pfad eingeben**

Wählen Sie diese Option aus, um den Java-bin-Pfad zur Suche nach dem Keytool-Dienstprogramm bereitzustellen. Keytool wird verwendet, um ein SSL-Zertifikat während der Snap Creator Installation zu generieren.

- **Server-Port**

Akzeptieren Sie den Standardport von 8443 Oder geben Sie die Portnummer an.

e. Konfigurieren Sie die Seite **Profile Setup**, und klicken Sie dann auf **Weiter**.

Die auf der Seite **Profile Setup** eingegebenen Informationen dienen zur Einrichtung des für die Snap

Creator GUI benötigten Profils.

- **Seriennummer des Storage-Controllers**

Dieser Parameter ist optional. Geben Sie die Seriennummer eines Ihrer Storage Controller ein. Wenn diese Informationen angezeigt werden, wird die Seriennummer des Controllers in die Snap Creator-Eigenschaftendatei integriert und in Support- und Protokollausgänge enthalten. Mit diesen Informationen lassen sich zukünftig auftretende Probleme beheben.

- **Benutzername**

Geben Sie den Namen des Snap Creator Server Administrators ein.

- **Passwort und Bestätigung**

Geben Sie das Passwort für den Snap Creator Server Administrator ein.

- **Jobmonitor aktivieren**

Wenn Sie die Jobüberwachung aktivieren möchten, aktivieren Sie das Kontrollkästchen **Jobmonitor aktivieren**. Job Monitor ist ein separater Abschnitt in der GUI, der alle Jobs, die von Snap Creator ausgeführt werden, und den Status dieser Jobs überwacht.

- **Job Log size**

Geben Sie die Anzahl der Jobs ein, die in der Historie des Jobprotokolls gespeichert werden sollen. Die Standardeinstellung lautet 100; Die Größe sollte zwischen 1 und 1000 liegen.



Obwohl der maximal zulässige Wert für die **Job Log-Größe** 10,000 beträgt, ist die empfohlene maximale Größe, die Sie angeben, 1000.

- a. Geben Sie auf der Seite **Installationsort wählen** den Snap Creator-Installationspfad ein, oder übernehmen Sie die Standardeinstellung (C:\Programme\NetApp\Snap_Creator_Framework), und klicken Sie dann auf **Weiter**.
- b. Passen Sie auf der Seite **Startmenü Ordner** den Ordner an, in dem Snap Creator im Windows Startmenü angezeigt werden soll, oder übernehmen Sie den Standardwert, und klicken Sie dann auf **Installieren**.
- c. Klicken Sie nach Abschluss der Installation auf **Weiter**.

Während der Installation des Snap Creator Server Service wird eine Eingabeaufforderung angezeigt, wenn ein Service als Teil der Installationsoptionen ausgewählt wurde. Dieser Prozess versucht, vorhandene Dienste zu starten. Daher ist es üblich, Fehlermeldungen zu sehen, die als Teil dieses Schritts aufgelistet sind.

- d. Klicken Sie auf **Fertig stellen**, um das Windows-Installationsprogramm zu schließen.
- e. Überprüfen Sie den Start der Snap Creator Framework GUI, indem Sie zum lokalen Host auf dem angegebenen Port navigieren .

Sie müssen eine Verbindung über HTTPS herstellen. Andernfalls wird die Verbindung nicht automatisch zu einer HTTPS-Verbindung umgeleitet und die GUI funktioniert nicht.

Verwandte Informationen

Starten des Servers über eine Eingabeaufforderung

Sie können den Snap Creator Server manuell über eine Eingabeaufforderung starten, indem Sie ein Batch-Skript (scServer.bat) ausführen.

Normalerweise müssen Sie diese Vorgehensweise nur befolgen, wenn Sie während der Installation nicht die Option **Server als Service** starten ausgewählt haben.

Sie können das Batch-Skript (scServer.bat) auch so planen, dass es beim Start über den Windows-Taskplaner ausgeführt wird. Weitere Informationen zur Verwendung des Windows-Taskplaners finden Sie in der Dokumentation für Ihr Windows-Betriebssystem.

Da auf dem Batch-Skript (scServer.bat) Snap Creator im Vordergrund ausgeführt wird, wird der Snap Creator Server nur noch ausgeführt, solange die Eingabeaufforderung geöffnet ist. Durch Schließen der Eingabeaufforderung wird der Snap Creator Server beendet. Zur Ausführung im Hintergrund sollte der Snap Creator Server Service verwendet werden.

1. Öffnen Sie eine Eingabeaufforderung und geben Sie die folgenden Befehle ein:

```
cd \install_path\scServerrelease-version\bin\  
scServer.bat start
```

```
cd \Program Files\NetApp\Snap_Creator_Framework\scServer4.1.0\bin\  
scServer.bat start
```

Installation von Snap Creator Server auf UNIX-basierten Systemen

Für UNIX-Plattformen (AIX, HP-UX, Linux und Solaris) besteht der Prozess der Installation von Snap Creator darin, das Snap Creator-Softwarepaket (eine .tar-Datei, die sowohl den Snap Creator-Server als auch den Snap Creator-Agent enthält) zu extrahieren, ein Setup-Skript auszuführen, den Service zu starten und den Port zu validieren.

JRE 1.8 Update 72 oder höher muss installiert sein.

Die Person, die die Installation ausführt, muss über ausreichende Zugriffsrechte und Berechtigungen verfügen, um die Installation durchzuführen.



Sie müssen über Berechtigungen auf Root-Ebene verfügen, um die Ersteinrichtung durchführen zu können.

Der Standardport für den Snap Creator Server ist 8443. Sie können netstat oder ein ähnliches Tool verwenden, um zu überprüfen, ob der Netzwerkport, den Sie verwenden möchten, HTTPS unterstützt, verfügbar ist und nicht bereits verwendet wird (z. B. auf UNIX-Hosts, die Sie eingeben können `netstat -nap | grep 8443`).

Sie müssen Snap Creator bereits heruntergeladen haben.

Die UNIX Services (Server und Agent) Funktion bietet ein Startskript für Snap Creator Server und Snap Creator Agent. Die Start-Skripte wurden in ein UNIX Shell-Skript (Bourne Shell) geschrieben und sind so konzipiert, dass sie auf allen UNIX-Umgebungen ausgeführt werden, die von Snap Creator unterstützt werden.

1. Kopieren Sie die heruntergeladene Snap Creatortar.gz-Datei an den Speicherort, an dem Sie Snap Creator Server installieren möchten:

- a. Unterverzeichnis erstellen: Mkdir Snap_Creator_directoryUnterverzeichnis erstellen:

Mkdir Snap_Creator_Directory

```
mkdir /SC_41
```

- a. Kopieren Sie die Snap Creatortar.gz-Datei in das neu erstellte Verzeichnis:

```
cp NetApp_Snap_Creator_Frameworkrelease-os.tar.gz  
/snap_creator_directory
```

```
cp NetApp_Snap_Creator_Framework4.1.0-Linux32.tar.gz  
/SC_41
```

2. Wechseln Sie in das Verzeichnis, in dem sich die Snap Creator Framework .tar-Datei befindet, und extrahieren Sie anschließend die Datei:



Je nach UNIX-Umgebung müssen Sie möglicherweise die Datei entpacken, bevor Sie den tar-Befehl eingeben.

```
cd snap_creator_directory  
tar -xvf NetApp_Snap_Creator_Frameworkrelease-os.tar.gz
```

- Snap_Creator_Directory ist der Speicherort, an dem Snap Creator installiert wird.
- Die Version ist die aktuelle Version des Snap Creator Softwarepakets.
- os ist das Betriebssystem.

```
cd /sc_41  
tar -xvf NetApp_Snap_Creator_Framework4.1.0-Linux32.tar.gz
```

Dies extrahiert sowohl die Server- als auch die Agent-Software. In der Regel ist nur Snap Creator

Server konfiguriert. Die Agenten befinden sich in der Regel auf den Datenbank- oder Anwendungsservern, die geschützt werden sollen, wie im folgenden Beispiel zu sehen ist:

```
NetApp_Snap_Creator_Framework4.1.0-Linux32.tar.gz  scServer4.1.0
scAgent4.1.0
```

1. Ersteinrichtung von Snap Creator durchführen:

```
cd scServer*
./snapcreator --setup
Welcome to the NetApp Snap Creator Framework release-version!
\#\#\# Installation options \#\#\#
01. NetApp Snap Creator Framework release-version Server
02. NetApp Snap Creator Framework release-version Remote CLI
Select install option (enter a number or "q" to quit):
```

Eingabe 01 Um Snap Creator Server zu installieren.

- Option 01 führt die Ersteinrichtung von Snap Creator Server durch die Konfiguration eines Snap Creator-Benutzers und eines Passworts aus, indem der GUI-Port festgelegt wird, auf dem Snap Creator Server ausgeführt wird, und andere Parameter konfiguriert werden.
- Option 02 richtet Snap Creator Server als lokalen Binärcode ein und ermöglicht es Ihnen, Befehle von Ihrem lokalen System CLI auf einen Remote Snap Creator Server auszuführen.

2. Akzeptieren Sie die Endnutzer-Lizenzvereinbarung, indem Sie hier y eingeben:

```
END USER LICENSE AGREEMENT
...the EULA displays...

Do you accept the End User License Agreement (y|n): <Enter y>

Enter controller serial number (Recommended): <OPTIONAL: Enter serial
number for one of your storage controllers>
```

3. Geben Sie die Seriennummer des Controllers ein.

Die Seriennummer des Controllers ist in die Snap Creator-Eigenschaftendatei eingebettet und in Support- und Protokollausgänge enthalten. Sie können diese Informationen nutzen, um eventuelle Probleme zu beheben, die später auftreten können.

4. Geben Sie den Server-Port, die System-IP und DEN JAVA-bin-Pfad ein, und fahren Sie mit den Eingabeaufforderungen fort.


```
Enter Snap Creator server port [8443]: <Enter server port>
```

```
Enable job monitor (Y|N): <Enter Y>
```

```
Enter job monitor size, how many jobs to allow [100]: <Enter the number  
of jobs from 1-1000>
```



Obwohl der maximal zulässige Wert für die Größe des **Jobmonitors** 10,000 beträgt, ist die empfohlene maximale Größe, die Sie zur Verfügung stellen, 1000.

```
Enter scServer Administrator Username: <Enter the Administrator  
username>
```

```
Enter password for snap_creator_administrator: <Enter the password>
```

```
Confirm password for snap_creator_administrator: <Enter the password  
again>
```

```
Enter JAVA Bin Path: /usr/java/default/bin
```

```
Enter Your System IP: 10.232.30.18
```

```
INFO: Updated NetApp Snap Creator Framework release-version
```

```
/install_path/scServerrelease-version/engine/etc/snapcreator.properties
```

```
INFO: Updated NetApp Snap Creator Framework release-version
```

```
/install_path/scServerrelease-version/bin/scServer
```

```
INFO: To start scServer please do the following:
```

```
/install_path/scServerrelease-version/bin/scServer start
```

```
INFO: To access NetApp Snap Creator Framework release-version GUI goto  
https://hostname:gui_port
```

5. Starten Sie Snap Creator Framework Server:

```
/install_path/scServerrelease-version/bin/scServer start
```

```
Checking Status of scServer:
```

```
Running
```

6. Validieren Sie den Start der Snap Creator Framework GUI, indem Sie zum lokalen Host auf dem angegebenen Port navigieren (z. B..

Sie müssen eine Verbindung über HTTPS herstellen, anderenfalls funktioniert die GUI nicht.

Wenn die Kommunikation über eine Firewall erfolgt, öffnen Sie den Netzwerk-Port.

Verwandte Informationen

[Installieren von Java auf Snap Creator Hosts](#)

[Herunterladen der Snap Creator Software](#)

Copyright-Informationen

Copyright © 2026 NetApp. Alle Rechte vorbehalten. Gedruckt in den USA. Dieses urheberrechtlich geschützte Dokument darf ohne die vorherige schriftliche Genehmigung des Urheberrechtsinhabers in keiner Form und durch keine Mittel – weder grafische noch elektronische oder mechanische, einschließlich Fotokopieren, Aufnehmen oder Speichern in einem elektronischen Abrufsystem – auch nicht in Teilen, vervielfältigt werden.

Software, die von urheberrechtlich geschütztem NetApp Material abgeleitet wird, unterliegt der folgenden Lizenz und dem folgenden Haftungsausschluss:

DIE VORLIEGENDE SOFTWARE WIRD IN DER VORLIEGENDEN FORM VON NETAPP ZUR VERFÜGUNG GESTELLT, D. H. OHNE JEGLICHE EXPLIZITE ODER IMPLIZITE GEWÄHRLEISTUNG, EINSCHLIESSLICH, JEDOCH NICHT BESCHRÄNKT AUF DIE STILLSCHWEIGENDE GEWÄHRLEISTUNG DER MARKTGÄNGIGKEIT UND EIGNUNG FÜR EINEN BESTIMMTEN ZWECK, DIE HIERMIT AUSGESCHLOSSEN WERDEN. NETAPP ÜBERNIMMT KEINERLEI HAFTUNG FÜR DIREKTE, INDIREKTE, ZUFÄLLIGE, BESONDERE, BEISPIELHAFTE SCHÄDEN ODER FOLGESCHÄDEN (EINSCHLIESSLICH, JEDOCH NICHT BESCHRÄNKT AUF DIE BESCHAFFUNG VON ERSATZWAREN ODER -DIENSTLEISTUNGEN, NUTZUNGS-, DATEN- ODER GEWINNVERLUSTE ODER UNTERBRECHUNG DES GESCHÄFTSBETRIEBS), UNABHÄNGIG DAVON, WIE SIE VERURSACHT WURDEN UND AUF WELCHER HAFTUNGSTHEORIE SIE BERUHEN, OB AUS VERTRAGLICH FESTGELEGTER HAFTUNG, VERSCHULDENSUNABHÄNGIGER HAFTUNG ODER DELIKTSHAFTUNG (EINSCHLIESSLICH FAHRLÄSSIGKEIT ODER AUF ANDEREM WEGE), DIE IN IRGEND EINER WEISE AUS DER NUTZUNG DIESER SOFTWARE RESULTIEREN, SELBST WENN AUF DIE MÖGLICHKEIT DERARTIGER SCHÄDEN HINGEWIESEN WURDE.

NetApp behält sich das Recht vor, die hierin beschriebenen Produkte jederzeit und ohne Vorankündigung zu ändern. NetApp übernimmt keine Verantwortung oder Haftung, die sich aus der Verwendung der hier beschriebenen Produkte ergibt, es sei denn, NetApp hat dem ausdrücklich in schriftlicher Form zugestimmt. Die Verwendung oder der Erwerb dieses Produkts stellt keine Lizenzierung im Rahmen eines Patentrechts, Markenrechts oder eines anderen Rechts an geistigem Eigentum von NetApp dar.

Das in diesem Dokument beschriebene Produkt kann durch ein oder mehrere US-amerikanische Patente, ausländische Patente oder anhängige Patentanmeldungen geschützt sein.

ERLÄUTERUNG ZU „RESTRICTED RIGHTS“: Nutzung, Vervielfältigung oder Offenlegung durch die US-Regierung unterliegt den Einschränkungen gemäß Unterabschnitt (b)(3) der Klausel „Rights in Technical Data – Noncommercial Items“ in DFARS 252.227-7013 (Februar 2014) und FAR 52.227-19 (Dezember 2007).

Die hierin enthaltenen Daten beziehen sich auf ein kommerzielles Produkt und/oder einen kommerziellen Service (wie in FAR 2.101 definiert) und sind Eigentum von NetApp, Inc. Alle technischen Daten und die Computersoftware von NetApp, die unter diesem Vertrag bereitgestellt werden, sind gewerblicher Natur und wurden ausschließlich unter Verwendung privater Mittel entwickelt. Die US-Regierung besitzt eine nicht ausschließliche, nicht übertragbare, nicht unterlizenzierbare, weltweite, limitierte unwiderrufliche Lizenz zur Nutzung der Daten nur in Verbindung mit und zur Unterstützung des Vertrags der US-Regierung, unter dem die Daten bereitgestellt wurden. Sofern in den vorliegenden Bedingungen nicht anders angegeben, dürfen die Daten ohne vorherige schriftliche Genehmigung von NetApp, Inc. nicht verwendet, offengelegt, vervielfältigt, geändert, aufgeführt oder angezeigt werden. Die Lizenzrechte der US-Regierung für das US-Verteidigungsministerium sind auf die in DFARS-Klausel 252.227-7015(b) (Februar 2014) genannten Rechte beschränkt.

Markeninformationen

NETAPP, das NETAPP Logo und die unter <http://www.netapp.com/TM> aufgeführten Marken sind Marken von NetApp, Inc. Andere Firmen und Produktnamen können Marken der jeweiligen Eigentümer sein.