



Verwalten von Backups

Snap Creator Framework

NetApp

January 20, 2026

This PDF was generated from https://docs.netapp.com/de-de/snap-creator-framework/administration/reference_what_you_should_back_up.html on January 20, 2026. Always check docs.netapp.com for the latest.

Inhalt

- Verwalten von Backups 1
 - Welche Snap Creator-Informationen sollten gesichert werden 1
 - Backups werden erstellt 1
 - Anzeigen einer Liste von Sicherungskopien einer Konfigurationsdatei 4
 - Backups werden gelöscht 4

Verwalten von Backups

Sie können Backup-Kopien erstellen, eine Liste von Backup-Kopien anzeigen und Backup-Kopien löschen, wenn diese nicht mehr benötigt werden.

Darüber hinaus können Sie Backup-Vorgänge automatisieren. Weitere Informationen zum Erstellen geplanter Jobs finden Sie unter Verwandte Aufgaben.

Verwandte Informationen

[Geplante Aufträge werden erstellt](#)

Welche Snap Creator-Informationen sollten gesichert werden

Als Best Practice empfiehlt es sich, Backup-Kopien von spezifischen Snap Creator Verzeichnissen zu erstellen, um sicherzustellen, dass die Snap Creator-Daten ohne Verlust wiederhergestellt werden können.

Sie sollten Sicherungskopien der folgenden Verzeichnisse erstellen:

- Das Unterverzeichnis der Snap Creator Server 4.3 Engine:
 - Snap Creator Datenbank (..\SnapCreator)
 - Eigenschaften von Snap Creator Server (..\usw.)
 - Profile und Konfiguration (..\Konfigurationen)
 - Logs (..\Logs)
 - Plug-in Repository, falls aktiviert (..\SnapcreatorPlugin)
- Das Snap Creator Agent Verzeichnis:
 - Eigenschaften von Snap Creator Agent (..\usw.)
 - Protokolle, wenn aktiviert (..\Logs)
 - Plug-ins (..\Plug-ins)



Optimal sollten Backups geplant werden, wenn die Snap Creator Services oder Prozesse gestoppt werden können, um die Snap Creator Daten konsistent sichern zu können.

Backups werden erstellt

Sie können Backups über die Snap Creator GUI erstellen.

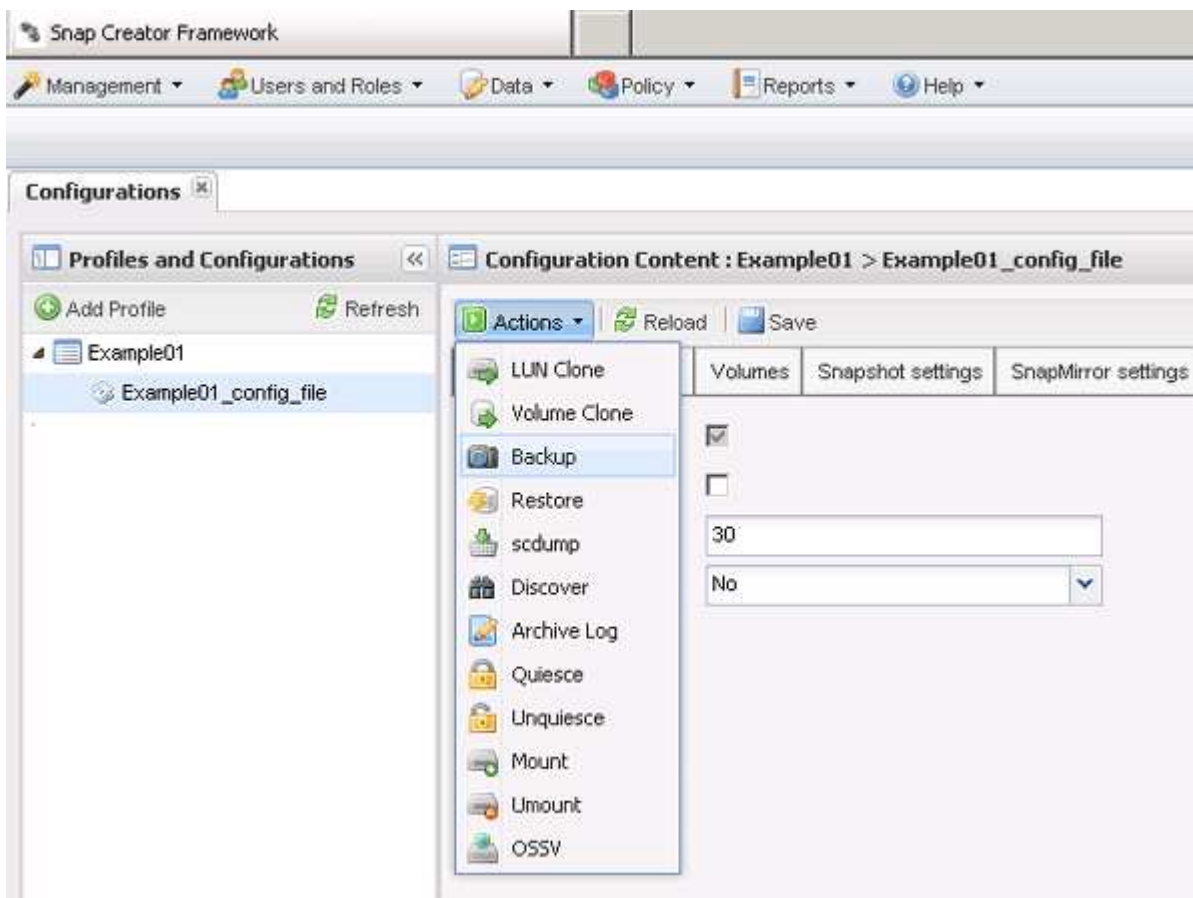
Eine der folgenden Voraussetzungen muss erfüllt sein:

- Eine Backup-Richtlinie muss in der Konfigurationsdatei definiert sein; oder
- Ein Richtlinienobjekt muss konfiguriert und dem Profil zugewiesen werden.



Wenn ein Richtlinienobjekt definiert ist, überfordert es alle Einträge, die sich in der Konfigurationsdatei befinden.

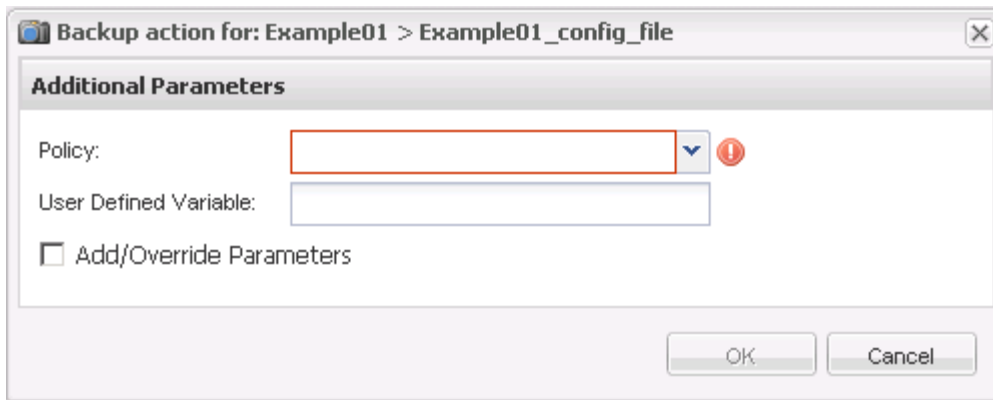
- Wählen Sie im Hauptmenü der Snap Creator GUI die Option **Verwaltung > Konfigurationen**.
- Wählen Sie auf der Registerkarte **Configurations** im Fenster **Profile and Configuration** die Konfigurationsdatei aus.
- Wählen Sie **Aktionen > Sicherung**.



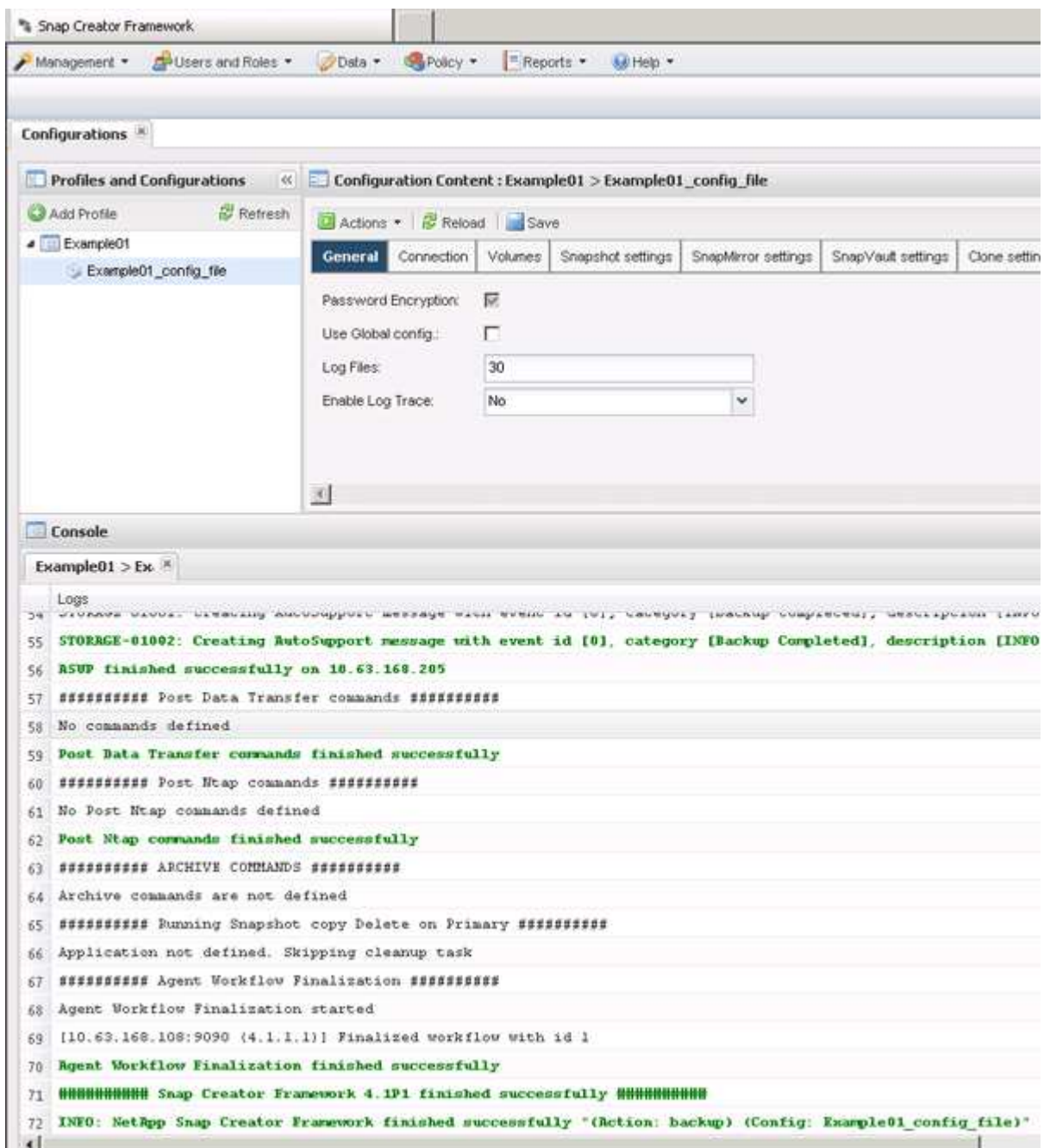
- Wählen Sie im Dialogfeld zusätzliche Parameter die Richtlinie aus und klicken Sie dann auf **OK**, um die Sicherung zu starten.



Wenn der Konfiguration keine vom Benutzer erstellte Policy zugewiesen wird, stehen die verfügbaren Optionen stündlich, täglich, wöchentlich und monatlich in der Dropdown-Liste **Richtlinie** zur Verfügung. Wenn der Konfiguration eine oder mehrere benutzererstellte Richtlinien zugewiesen wurden, werden sie stattdessen in der Dropdown-Liste **Richtlinie** angezeigt.



e. Überprüfen Sie, ob Informationen zum Sicherungsauftrag im Fenster **Konsole** angezeigt werden.



In diesem Beispiel gibt die Ausgabe an, dass der Snap Creator Vorgang erfolgreich abgeschlossen wurde.



Im Fensterbereich **Konsole** werden nur die für Sie relevanten Informationen angezeigt. Dies ist der ausführliche Modus. Um detaillierte Informationen über den gerade durchgeführten Job zu erhalten, wählen Sie oben auf der Seite **Berichte > Logs** aus. In der Ansicht Protokolle können Profil, Konfigurationsdatei, Protokolltyp und spezifisches Protokoll ausgewählt werden.

Anzeigen einer Liste von Sicherungskopien einer Konfigurationsdatei

Es kann eine Liste der Backup-Kopien von ONTAP Volumes angezeigt werden, die in der Konfigurationsdatei definiert sind. Sie erhalten auch Details über verfügbare Backups und können bestimmte Backups basierend auf der Anforderung umbenennen.

1. Wählen Sie im Hauptmenü der Snap Creator GUI **Daten > Backups** aus.
2. Erweitern Sie auf der Registerkarte Backups im Bereich Profile and Configurations ein Profil und wählen Sie dann eine Konfigurationsdatei aus.

Auf der Registerkarte Backups wird eine Liste aller Backup-Kopien der ONTAP-Volumes angezeigt, die in der Konfigurationsdatei definiert sind.



Snap Creator 4.3 oder eine frühere Version löscht eine Snapshot Kopie auf Basis des Aufbewahrungszeitraums, selbst wenn die Kopien umbenannt werden. Um Snapshot Kopien für unbegrenzte Zeit aufzubewahren, stellt Snap Creator Framework über die Schaltfläche „Unlimited Retention“ auf der Snap Creator Framework GUI unter „data ->Backup“ bereit. Sie können eine Snapshot Kopie auswählen, die Sie für unbegrenzte Zeit behalten möchten, und auf die Schaltfläche „Unlimited Retention“ klicken. Der Name der ausgewählten Snapshot Kopie ändert sich von <Snapshot_Name> in <Snapshot_Name_unlimited>.

Backups werden gelöscht

Sie können Sicherungskopien einer Konfigurationsdatei löschen.

1. Wählen Sie im Hauptmenü der grafischen Benutzeroberfläche Snap Creator die Option **Daten > Backups** aus
2. Erweitern Sie im Bereich Profile und Konfigurationen auf der Registerkarte Backups ein Profil und wählen Sie eine Konfigurationsdatei aus.
3. Wählen Sie das zu löschende Backup aus und klicken Sie auf **Löschen**.



Wenn die Konfigurationsdatei mehrere Data ONTAP Volumes enthält, müssen Sie die Snapshot Kopie auswählen, die Sie auf jedem der Data ONTAP Volumes löschen möchten.

4. Klicken Sie im Bestätigungsfenster auf **Ja**.

Copyright-Informationen

Copyright © 2026 NetApp. Alle Rechte vorbehalten. Gedruckt in den USA. Dieses urheberrechtlich geschützte Dokument darf ohne die vorherige schriftliche Genehmigung des Urheberrechtsinhabers in keiner Form und durch keine Mittel – weder grafische noch elektronische oder mechanische, einschließlich Fotokopieren, Aufnehmen oder Speichern in einem elektronischen Abrufsystem – auch nicht in Teilen, vervielfältigt werden.

Software, die von urheberrechtlich geschütztem NetApp Material abgeleitet wird, unterliegt der folgenden Lizenz und dem folgenden Haftungsausschluss:

DIE VORLIEGENDE SOFTWARE WIRD IN DER VORLIEGENDEN FORM VON NETAPP ZUR VERFÜGUNG GESTELLT, D. H. OHNE JEGLICHE EXPLIZITE ODER IMPLIZITE GEWÄHRLEISTUNG, EINSCHLIESSLICH, JEDOCH NICHT BESCHRÄNKT AUF DIE STILLSCHWEIGENDE GEWÄHRLEISTUNG DER MARKTGÄNGIGKEIT UND EIGNUNG FÜR EINEN BESTIMMTEN ZWECK, DIE HIERMIT AUSGESCHLOSSEN WERDEN. NETAPP ÜBERNIMMT KEINERLEI HAFTUNG FÜR DIREKTE, INDIREKTE, ZUFÄLLIGE, BESONDERE, BEISPIELHAFTE SCHÄDEN ODER FOLGESCHÄDEN (EINSCHLIESSLICH, JEDOCH NICHT BESCHRÄNKT AUF DIE BESCHAFFUNG VON ERSATZWAREN ODER -DIENSTLEISTUNGEN, NUTZUNGS-, DATEN- ODER GEWINNVERLUSTE ODER UNTERBRECHUNG DES GESCHÄFTSBETRIEBS), UNABHÄNGIG DAVON, WIE SIE VERURSACHT WURDEN UND AUF WELCHER HAFTUNGSTHEORIE SIE BERUHEN, OB AUS VERTRAGLICH FESTGELEGTER HAFTUNG, VERSCHULDENSUNABHÄNGIGER HAFTUNG ODER DELIKTSHAFTUNG (EINSCHLIESSLICH FAHRLÄSSIGKEIT ODER AUF ANDEREM WEGE), DIE IN IRGEND EINER WEISE AUS DER NUTZUNG DIESER SOFTWARE RESULTIEREN, SELBST WENN AUF DIE MÖGLICHKEIT DERARTIGER SCHÄDEN HINGEWIESEN WURDE.

NetApp behält sich das Recht vor, die hierin beschriebenen Produkte jederzeit und ohne Vorankündigung zu ändern. NetApp übernimmt keine Verantwortung oder Haftung, die sich aus der Verwendung der hier beschriebenen Produkte ergibt, es sei denn, NetApp hat dem ausdrücklich in schriftlicher Form zugestimmt. Die Verwendung oder der Erwerb dieses Produkts stellt keine Lizenzierung im Rahmen eines Patentrechts, Markenrechts oder eines anderen Rechts an geistigem Eigentum von NetApp dar.

Das in diesem Dokument beschriebene Produkt kann durch ein oder mehrere US-amerikanische Patente, ausländische Patente oder anhängige Patentanmeldungen geschützt sein.

ERLÄUTERUNG ZU „RESTRICTED RIGHTS“: Nutzung, Vervielfältigung oder Offenlegung durch die US-Regierung unterliegt den Einschränkungen gemäß Unterabschnitt (b)(3) der Klausel „Rights in Technical Data – Noncommercial Items“ in DFARS 252.227-7013 (Februar 2014) und FAR 52.227-19 (Dezember 2007).

Die hierin enthaltenen Daten beziehen sich auf ein kommerzielles Produkt und/oder einen kommerziellen Service (wie in FAR 2.101 definiert) und sind Eigentum von NetApp, Inc. Alle technischen Daten und die Computersoftware von NetApp, die unter diesem Vertrag bereitgestellt werden, sind gewerblicher Natur und wurden ausschließlich unter Verwendung privater Mittel entwickelt. Die US-Regierung besitzt eine nicht ausschließliche, nicht übertragbare, nicht unterlizenzierbare, weltweite, limitierte unwiderrufliche Lizenz zur Nutzung der Daten nur in Verbindung mit und zur Unterstützung des Vertrags der US-Regierung, unter dem die Daten bereitgestellt wurden. Sofern in den vorliegenden Bedingungen nicht anders angegeben, dürfen die Daten ohne vorherige schriftliche Genehmigung von NetApp, Inc. nicht verwendet, offengelegt, vervielfältigt, geändert, aufgeführt oder angezeigt werden. Die Lizenzrechte der US-Regierung für das US-Verteidigungsministerium sind auf die in DFARS-Klausel 252.227-7015(b) (Februar 2014) genannten Rechte beschränkt.

Markeninformationen

NETAPP, das NETAPP Logo und die unter <http://www.netapp.com/TM> aufgeführten Marken sind Marken von NetApp, Inc. Andere Firmen und Produktnamen können Marken der jeweiligen Eigentümer sein.