



# Entdecken Sie StorageGRID

StorageGRID software

NetApp

October 21, 2025

# Inhalt

- Entdecken Sie StorageGRID ..... 1
  - Entdecken Sie den Grid Manager ..... 1
    - Grid Manager-Dashboard ..... 1
    - Suchfeld ..... 2
    - Hilfemenü ..... 2
    - Menü „Benachrichtigungen“ ..... 2
    - Knotenseite ..... 2
    - Mieterseite ..... 3
    - ILM-Menü ..... 4
    - Konfigurationsmenü ..... 4
    - Wartungsmenü ..... 5
    - Support-Menü ..... 6
  - Entdecken Sie den Tenant Manager ..... 7
    - Mandantenmanager-Dashboard ..... 7
    - Speichermenü (S3) ..... 8
    - Menü „Zugriffsverwaltung“ ..... 9

# Entdecken Sie StorageGRID

## Entdecken Sie den Grid Manager

Der Grid Manager ist die browserbasierte grafische Benutzeroberfläche, mit der Sie Ihr StorageGRID -System konfigurieren, verwalten und überwachen können.



Der Grid Manager wird mit jeder Version aktualisiert und stimmt möglicherweise nicht mit den Beispiel-Screenshots auf dieser Seite überein.

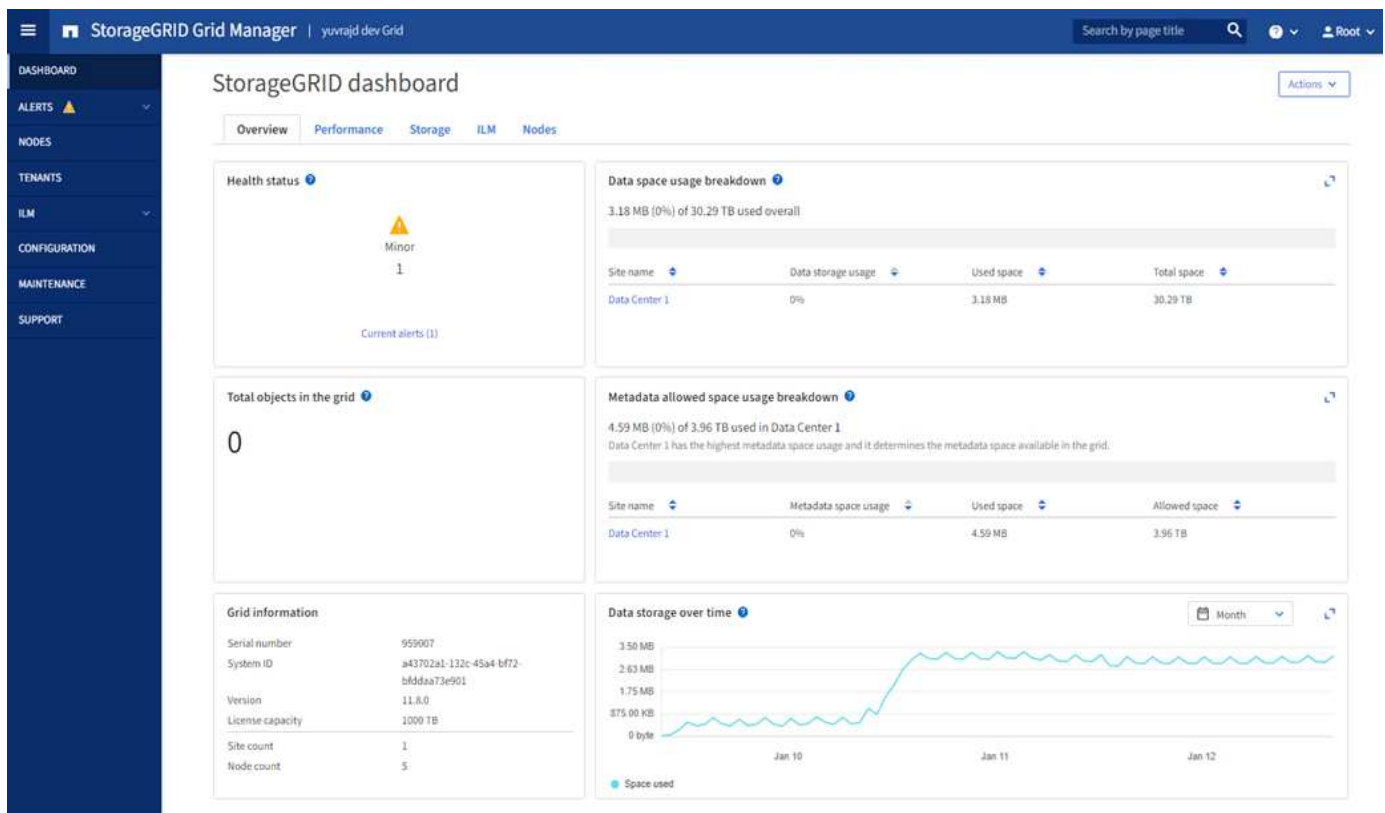
Wenn Sie sich beim Grid Manager anmelden, stellen Sie eine Verbindung zu einem Admin-Knoten her. Jedes StorageGRID -System umfasst einen primären Admin-Knoten und eine beliebige Anzahl nicht-primärer Admin-Knoten. Sie können eine Verbindung zu jedem Admin-Knoten herstellen und jeder Admin-Knoten zeigt eine ähnliche Ansicht des StorageGRID Systems an.


Sie können auf den Grid Manager zugreifen, indem Sie ["unterstützter Webbrowser"](#) .

## Grid Manager-Dashboard

Wenn Sie sich zum ersten Mal beim Grid Manager anmelden, können Sie das Dashboard verwenden, um ["Systemaktivitäten überwachen"](#) auf einen Blick.

Das Dashboard enthält Informationen zu Systemzustand und -leistung, Speichernutzung, ILM-Prozessen, S3-Vorgängen und den Knoten im Grid. Du kannst ["Konfigurieren Sie das Dashboard"](#) indem Sie aus einer Sammlung von Karten auswählen, die die Informationen enthalten, die Sie zur effektiven Überwachung Ihres Systems benötigen.



Für eine Erklärung der auf jeder Karte angezeigten Informationen wählen Sie das Hilfesymbol  für diese Karte.

## Suchfeld

Über das Feld **Suchen** in der Kopfzeile können Sie schnell zu einer bestimmten Seite im Grid Manager navigieren. Sie können beispielsweise **km** eingeben, um auf die Seite des Schlüsselverwaltungsservers (KMS) zuzugreifen.

Mit der **Suche** können Sie Einträge in der Seitenleiste des Grid Managers und in den Menüs „Konfiguration“, „Wartung“ und „Support“ finden. Sie können auch nach Namen nach Elementen wie Grid-Knoten und Mandantenkonten suchen.

## Hilfemenü

Das Hilfemenü   bietet Zugriff auf:

- Der ["FabricPool"](#) Und ["S3-Einrichtung"](#) Zauberer
- Das StorageGRID Dokumentationszentrum für die aktuelle Version
- ["API-Dokumentation"](#)
- Informationen darüber, welche Version von StorageGRID aktuell installiert ist

## Menü „Benachrichtigungen“

Das Menü „Warnungen“ bietet eine benutzerfreundliche Oberfläche zum Erkennen, Auswerten und Beheben von Problemen, die während des StorageGRID -Betriebs auftreten können.

Im Menü „Alarmer“ können Sie Folgendes tun: ["Benachrichtigungen verwalten"](#) :

- Aktuelle Warnungen überprüfen
- Überprüfen gelöster Warnungen
- Konfigurieren Sie Stummschaltungen, um Warnbenachrichtigungen zu unterdrücken
- Definieren Sie Warnregeln für Bedingungen, die Warnmeldungen auslösen
- Konfigurieren Sie den E-Mail-Server für Warnbenachrichtigungen

## Knotenseite

Der ["Knotenseite"](#) zeigt Informationen zum gesamten Raster, zu jedem Standort im Raster und zu jedem Knoten an einem Standort an.

Auf der Nodes-Startseite werden kombinierte Metriken für das gesamte Raster angezeigt. Um Informationen zu einer bestimmten Site oder einem bestimmten Knoten anzuzeigen, wählen Sie die Site oder den Knoten aus.

# Nodes

View the list and status of sites and grid nodes.

Search...

Total node count: 14

Name ?	Type	Object data used ?	Object metadata used ?	CPU usage ?
StorageGRID Deployment	Grid	0%	0%	—
^ Data Center 1	Site	0%	0%	—
✓ DC1-ADM1	Primary Admin Node	—	—	21%
✓ DC1-ARC1	Archive Node	—	—	8%
✓ DC1-G1	Gateway Node	—	—	10%
✓ DC1-S1	Storage Node	0%	0%	29%

## Mieterseite

Der "Mieterseite" ermöglicht es Ihnen, "Erstellen und Überwachen der Speichermantantenkonten" für Ihr StorageGRID System. Sie müssen mindestens ein Mandantenkonto erstellen, um festzulegen, wer Objekte speichern und abrufen kann und welche Funktionen ihm zur Verfügung stehen.

Auf der Seite „Mandanten“ werden auch Nutzungsdetails für jeden Mandanten bereitgestellt, einschließlich der Menge des verwendeten Speichers und der Anzahl der Objekte. Wenn Sie beim Erstellen des Mandanten ein Kontingent festgelegt haben, können Sie sehen, wie viel von diesem Kontingent verwendet wurde.

# Tenants

View information for each tenant account. Depending on the timing of ingests, network connectivity, and node status, the usage data shown might be out of date. To view more recent values, select the tenant name.

Create

Export to CSV

Actions

Search tenants by name or ID

Q

Displaying 2 results

<input type="checkbox"/>	Name	Logical space used	Quota utilization	Quota	Object count	Sign in/Copy URL
<input type="checkbox"/>	S3 Tenant	0 bytes	<div></div> 0%	100.00 GB	0	<a href="#">→</a> <a href="#">📄</a>
<input type="checkbox"/>	Swift Tenant	0 bytes	<div></div> 0%	100.00 GB	0	<a href="#">→</a> <a href="#">📄</a>

← Previous 1 Next →

## ILM-Menü

Der "ILM-Menü" ermöglicht es Ihnen, "Konfigurieren Sie die Regeln und Richtlinien für das Information Lifecycle Management (ILM)." die die Haltbarkeit und Verfügbarkeit der Daten regeln. Sie können auch eine Objektkennung eingeben, um die Metadaten für dieses Objekt anzuzeigen.

Über das ILM-Menü können Sie ILM anzeigen und verwalten:

- Regeln
- Richtlinien
- Richtlinien-Tags
- Speicherpools
- Lagerqualitäten
- Regionen
- Objektmetadatensuche

## Konfigurationsmenü

Im Konfigurationsmenü können Sie Netzwerkeinstellungen, Sicherheitseinstellungen, Systemeinstellungen, Überwachungsoptionen und Zugriffskontrolloptionen festlegen.

### Netzwerkaufgaben

Zu den Netzwerkaufgaben gehören:

- "Verwalten von Hochverfügbarkeitsgruppen"
- "Verwalten von Load Balancer-Endpunkten"
- "Konfigurieren von S3-Endpunktdomännennamen"
- "Verwalten von Richtlinien zur Verkehrsklassifizierung"
- "Konfigurieren von VLAN-Schnittstellen"

### Sicherheitsaufgaben

Zu den Sicherheitsaufgaben gehören:

- "Sicherheitszertifikate verwalten"
- "Verwalten interner Firewall-Kontrollen"
- "Konfigurieren von Schlüsselverwaltungsservern"
- Konfigurieren von Sicherheitseinstellungen, einschließlich der "TLS- und SSH-Richtlinie", "Netzwerk- und Objektsicherheitsoptionen", Und "Schnittstellensicherheitseinstellungen".
- Konfigurieren der Einstellungen für eine "Speicherproxy" oder ein "Administrator-Proxy"

### Systemaufgaben

Zu den Systemaufgaben gehören:

- Verwenden "Netzverbund" um Mandantenkontoinformationen zu klonen und Objektdaten zwischen zwei StorageGRID Systemen zu replizieren.

- Optional: Aktivieren Sie die ["Gespeicherte Objekte komprimieren"](#) Option.
- ["Verwalten der S3-Objektsperre"](#)
- Verstehen von Speicheroptionen wie ["Objektsegmentierung"](#) Und ["Speichervolumen-Wasserzeichen"](#) .
- ["Verwalten von Erasure-Coding-Profilen"](#) .

## Überwachungsaufgaben

Zu den Überwachungsaufgaben gehören:

- ["Konfigurieren von Prüfmeldungen und Protokollzielen"](#)
- ["Verwenden der SNMP-Überwachung"](#)

## Zugriffskontrollaufgaben

Zu den Aufgaben der Zugriffskontrolle gehören:

- ["Verwalten von Administratorgruppen"](#)
- ["Verwalten von Administratorbenutzern"](#)
- Ändern der ["Bereitstellungspassphrase"](#) oder ["Passwörter für die Knotenkonsole"](#)
- ["Verwenden der Identitätsföderation"](#)
- ["Konfigurieren von SSO"](#)

## Wartungsmenü

Über das Wartungsmenü können Sie Wartungsaufgaben, Systemwartung und Netzwerkwartung durchführen.

### Aufgaben

Zu den Wartungsaufgaben gehören:

- ["Stilllegungsarbeiten"](#) ungenutzte Netzknoten und Standorte zu entfernen
- ["Expansionsvorgänge"](#) um neue Grid-Knoten und Sites hinzuzufügen
- ["Verfahren zur Wiederherstellung von Grid-Knoten"](#) um einen ausgefallenen Knoten zu ersetzen und Daten wiederherzustellen
- ["Prozeduren umbenennen"](#) um die Anzeigenamen Ihres Rasters, Ihrer Sites und Knoten zu ändern
- ["Operationen zur Objektexistenzprüfung"](#) um die Existenz (jedoch nicht die Richtigkeit) von Objektdaten zu überprüfen
- Durchführen einer ["Rollierender Neustart"](#) um mehrere Grid-Knoten neu zu starten
- ["Volume-Wiederherstellungsvorgänge"](#)

### System

Zu den Aufgaben der Systemwartung, die Sie durchführen können, gehören:

- ["Anzeigen von StorageGRID -Lizenzinformationen"](#) oder ["Aktualisieren der Lizenzinformationen"](#)
- Generieren und Herunterladen der ["Wiederherstellungspaket"](#)
- Durchführen von StorageGRID -Softwareupdates, einschließlich Software-Upgrades, Hotfixes und Updates

der SANtricity OS-Software auf ausgewählten Geräten

- ["Upgrade-Verfahren"](#)
- ["Hotfix-Verfahren"](#)
- ["Aktualisieren Sie SANtricity OS auf SG6000-Speichercontrollern mit Grid Manager"](#)
- ["Aktualisieren Sie SANtricity OS auf SG5700-Speichercontrollern mit Grid Manager"](#)

## Netzwerk

Zu den Aufgaben, die Sie zur Netzwerkwartung durchführen können, gehören:

- ["Konfigurieren von DNS-Servern"](#)
- ["Aktualisieren von Grid-Netzwerk-Subnetzen"](#)
- ["Verwalten von NTP-Servern"](#)

## Support-Menü

Das Support-Menü bietet Optionen, die dem technischen Support bei der Analyse und Fehlerbehebung Ihres Systems helfen.

### Tools

Im Abschnitt „Tools“ des Support-Menüs können Sie:

- ["Konfigurieren Sie AutoSupport"](#)
- ["Diagnose ausführen"](#) zum aktuellen Zustand des Netzes
- ["Zugriff auf den Grid-Topologie-Baum"](#) um detaillierte Informationen zu Grid-Knoten, Diensten und Attributen anzuzeigen
- ["Erfassen von Protokolldateien und Systemdaten"](#)
- ["Überprüfen der Supportmetriken"](#)



Die über die Option **Metriken** verfügbaren Tools sind für die Verwendung durch den technischen Support vorgesehen. Einige Funktionen und Menüelemente dieser Tools sind absichtlich nicht funktionsfähig.

### Alarmer (alt)

Die Informationen zu Legacy-Alarmen wurden aus dieser Version der Dokumentation entfernt. Siehe ["Verwalten von Warnungen und Alarmen \(StorageGRID 11.8-Dokumentation\)"](#) .

### Sonstige

Im Abschnitt „Sonstiges“ des Support-Menüs können Sie:

- Verwalten ["Linkkosten"](#)
- Sicht ["Netzwerkmanagementsystem \(NMS\)"](#) Einträge
- Verwalten ["Speicherwasserzeichen"](#)



# Entdecken Sie den Tenant Manager

Der "**Mietermanager**" ist die browserbasierte grafische Benutzeroberfläche, auf die Mandantenbenutzer zugreifen, um ihre Speicherkonten zu konfigurieren, zu verwalten und zu überwachen.



Der Tenant Manager wird mit jeder Version aktualisiert und stimmt möglicherweise nicht mit den Beispiel-Screenshots auf dieser Seite überein.

Wenn sich Mandantenbenutzer beim Mandantenmanager anmelden, stellen sie eine Verbindung zu einem Admin-Knoten her.

## Mandantenmanager-Dashboard

Nachdem ein Grid-Administrator mithilfe des Grid Managers oder der Grid Management API ein Mandantenkonto erstellt hat, können sich Mandantenbenutzer beim Mandanten-Manager anmelden.

Über das Tenant Manager-Dashboard können Mandantenbenutzer die Speichernutzung auf einen Blick überwachen. Das Speichernutzungsfenster enthält eine Liste der größten Buckets (S3) oder Container (Swift) für den Mandanten. Der Wert „Benutzter Speicherplatz“ ist die Gesamtmenge der Objektdaten im Bucket oder Container. Das Balkendiagramm stellt die relativen Größen dieser Eimer oder Behälter dar.

Der über dem Balkendiagramm angezeigte Wert ist die Summe des für alle Buckets oder Container des Mandanten verwendeten Speicherplatzes. Wenn bei der Kontoerstellung die für den Mandanten maximal verfügbare Anzahl an Gigabyte, Terabyte oder Petabyte angegeben wurde, werden auch die Menge des verwendeten und verbleibenden Kontingents angezeigt.

# Dashboard

**16****Buckets**[View buckets](#)**2****Platform services endpoints**[View endpoints](#)**0****Groups**[View groups](#)**1****User**[View users](#)

## Storage usage ?

**6.5 TB of 7.2 TB used**

0.7 TB (10.1%) remaining



Bucket name	Space used	Number of objects
Bucket-15	969.2 GB	913,425
Bucket-04	937.2 GB	576,806
Bucket-13	815.2 GB	957,389
Bucket-06	812.5 GB	193,843
Bucket-10	473.9 GB	583,245
Bucket-03	403.2 GB	981,226
Bucket-07	362.5 GB	420,726
Bucket-05	294.4 GB	785,190
8 other buckets	1.4 TB	3,007,036

## Top buckets by capacity limit usage ?

Bucket name	Usage
Bucket-10	82%
Bucket-03	57%
Bucket-15	20%

## Tenant details ?

Name: Tenant02

ID: 3341 1240 0546 8283 2208

- ✓ Platform services enabled
- ✓ Can use own identity source
- ✓ S3 Select enabled

## Speichermenü (S3)

Das Speichermenü wird nur für S3-Mandantenkonten bereitgestellt. Über dieses Menü können S3-Benutzer Zugriffsschlüssel verwalten, Buckets erstellen, verwalten und löschen, Plattformdienst-Endpunkte verwalten und alle Grid-Föderationsverbindungen anzeigen, die sie verwenden dürfen.

### Meine Zugriffsschlüssel

S3-Mandantenbenutzer können Zugriffsschlüssel wie folgt verwalten:

- Benutzer mit der Berechtigung „Eigene S3-Anmeldeinformationen verwalten“ können ihre eigenen S3-Zugriffsschlüssel erstellen oder entfernen.
- Benutzer mit der Berechtigung „Root-Zugriff“ können die Zugriffsschlüssel für das S3-Root-Konto, ihr eigenes Konto und alle anderen Benutzer verwalten. Root-Zugriffsschlüssel bieten außerdem vollständigen Zugriff auf die Buckets und Objekte des Mandanten, sofern dies nicht ausdrücklich durch eine Bucket-Richtlinie deaktiviert wird.



Die Verwaltung der Zugriffsschlüssel für andere Benutzer erfolgt über das Menü „Zugriffsverwaltung“.

### Eimer

S3-Tenant-Benutzer mit den entsprechenden Berechtigungen können die folgenden Aufgaben für ihre Buckets ausführen:

- Buckets erstellen
- Aktivieren Sie S3 Object Lock für einen neuen Bucket (setzt voraus, dass S3 Object Lock für das StorageGRID -System aktiviert ist).
- Konsistenzwerte aktualisieren
- Aktivieren und Deaktivieren der Aktualisierung der letzten Zugriffszeit
- Aktivieren oder Aussetzen der Objektversionierung
- Standardaufbewahrung für S3 Object Lock aktualisieren
- Konfigurieren Sie Cross-Origin Resource Sharing (CORS)
- Alle Objekte in einem Bucket löschen
- Leere Buckets löschen
- Verwenden Sie die "[S3-Konsole](#)" zum Verwalten von Bucket-Objekten

Wenn ein Grid-Administrator die Verwendung von Plattformdiensten für das Mandantenkonto aktiviert hat, kann ein S3-Mandantenbenutzer mit den entsprechenden Berechtigungen auch diese Aufgaben ausführen:

- Konfigurieren Sie S3-Ereignisbenachrichtigungen, die an einen Zieldienst gesendet werden können, der den Amazon Simple Notification Service unterstützt.
- Konfigurieren Sie die CloudMirror-Replikation, die es dem Mandanten ermöglicht, Objekte automatisch in einen externen S3-Bucket zu replizieren.
- Konfigurieren Sie die Suchintegration, die Objektmetadaten an einen Zielsuchindex sendet, wenn ein Objekt erstellt oder gelöscht wird oder seine Metadaten oder Tags aktualisiert werden.

## Plattformdienst-Endpunkte

Wenn ein Grid-Administrator die Verwendung von Plattformdiensten für das Mandantenkonto aktiviert hat, kann ein S3-Mandantenbenutzer mit der Berechtigung „Endpunkte verwalten“ für jeden Plattformdienst einen Zielendpunkt konfigurieren.

## Grid-Föderation-Verbindungen

Wenn ein Grid-Administrator die Verwendung einer Grid-Föderationsverbindung für das Mandantenkonto aktiviert hat, kann ein S3-Mandantenbenutzer mit Root-Zugriffsberechtigung den Verbindungsnamen anzeigen, auf die Bucket-Detailseite für jeden Bucket zugreifen, für den die Cross-Grid-Replikation aktiviert ist, und den letzten Fehler anzeigen, der aufgetreten ist, als Bucket-Daten in das andere Grid in der Verbindung repliziert wurden. Sehen "[Grid-Föderation-Verbindungen anzeigen](#)".

## Menü „Zugriffsverwaltung“

Über das Menü „Zugriffsverwaltung“ können StorageGRID Mandanten Benutzergruppen aus einer föderierten Identitätsquelle importieren und Verwaltungsberechtigungen zuweisen. Mandanten können auch lokale Mandantengruppen und Benutzer verwalten, sofern nicht Single Sign-On (SSO) für das gesamte StorageGRID System aktiviert ist.

## Copyright-Informationen

Copyright © 2025 NetApp. Alle Rechte vorbehalten. Gedruckt in den USA. Dieses urheberrechtlich geschützte Dokument darf ohne die vorherige schriftliche Genehmigung des Urheberrechtsinhabers in keiner Form und durch keine Mittel – weder grafische noch elektronische oder mechanische, einschließlich Fotokopieren, Aufnehmen oder Speichern in einem elektronischen Abrufsystem – auch nicht in Teilen, vervielfältigt werden.

Software, die von urheberrechtlich geschütztem NetApp Material abgeleitet wird, unterliegt der folgenden Lizenz und dem folgenden Haftungsausschluss:

DIE VORLIEGENDE SOFTWARE WIRD IN DER VORLIEGENDEN FORM VON NETAPP ZUR VERFÜGUNG GESTELLT, D. H. OHNE JEGLICHE EXPLIZITE ODER IMPLIZITE GEWÄHRLEISTUNG, EINSCHLIESSLICH, JEDOCH NICHT BESCHRÄNKT AUF DIE STILLSCHWEIGENDE GEWÄHRLEISTUNG DER MARKTGÄNGIGKEIT UND EIGNUNG FÜR EINEN BESTIMMTEN ZWECK, DIE HIERMIT AUSGESCHLOSSEN WERDEN. NETAPP ÜBERNIMMT KEINERLEI HAFTUNG FÜR DIREKTE, INDIREKTE, ZUFÄLLIGE, BESONDERE, BEISPIELHAFTE SCHÄDEN ODER FOLGESCHÄDEN (EINSCHLIESSLICH, JEDOCH NICHT BESCHRÄNKT AUF DIE BESCHAFFUNG VON ERSATZWAREN ODER -DIENSTLEISTUNGEN, NUTZUNGS-, DATEN- ODER GEWINNVERLUSTE ODER UNTERBRECHUNG DES GESCHÄFTSBETRIEBS), UNABHÄNGIG DAVON, WIE SIE VERURSACHT WURDEN UND AUF WELCHER HAFTUNGSTHEORIE SIE BERUHEN, OB AUS VERTRAGLICH FESTGELEGTER HAFTUNG, VERSCHULDENSUNABHÄNGIGER HAFTUNG ODER DELIKTSHAFTUNG (EINSCHLIESSLICH FAHRLÄSSIGKEIT ODER AUF ANDEREM WEGE), DIE IN IRGEND EINER WEISE AUS DER NUTZUNG DIESER SOFTWARE RESULTIEREN, SELBST WENN AUF DIE MÖGLICHKEIT DERARTIGER SCHÄDEN HINGEWIESEN WURDE.

NetApp behält sich das Recht vor, die hierin beschriebenen Produkte jederzeit und ohne Vorankündigung zu ändern. NetApp übernimmt keine Verantwortung oder Haftung, die sich aus der Verwendung der hier beschriebenen Produkte ergibt, es sei denn, NetApp hat dem ausdrücklich in schriftlicher Form zugestimmt. Die Verwendung oder der Erwerb dieses Produkts stellt keine Lizenzierung im Rahmen eines Patentrechts, Markenrechts oder eines anderen Rechts an geistigem Eigentum von NetApp dar.

Das in diesem Dokument beschriebene Produkt kann durch ein oder mehrere US-amerikanische Patente, ausländische Patente oder anhängige Patentanmeldungen geschützt sein.

ERLÄUTERUNG ZU „RESTRICTED RIGHTS“: Nutzung, Vervielfältigung oder Offenlegung durch die US-Regierung unterliegt den Einschränkungen gemäß Unterabschnitt (b)(3) der Klausel „Rights in Technical Data – Noncommercial Items“ in DFARS 252.227-7013 (Februar 2014) und FAR 52.227-19 (Dezember 2007).

Die hierin enthaltenen Daten beziehen sich auf ein kommerzielles Produkt und/oder einen kommerziellen Service (wie in FAR 2.101 definiert) und sind Eigentum von NetApp, Inc. Alle technischen Daten und die Computersoftware von NetApp, die unter diesem Vertrag bereitgestellt werden, sind gewerblicher Natur und wurden ausschließlich unter Verwendung privater Mittel entwickelt. Die US-Regierung besitzt eine nicht ausschließliche, nicht übertragbare, nicht unterlizenzierbare, weltweite, limitierte unwiderrufliche Lizenz zur Nutzung der Daten nur in Verbindung mit und zur Unterstützung des Vertrags der US-Regierung, unter dem die Daten bereitgestellt wurden. Sofern in den vorliegenden Bedingungen nicht anders angegeben, dürfen die Daten ohne vorherige schriftliche Genehmigung von NetApp, Inc. nicht verwendet, offengelegt, vervielfältigt, geändert, aufgeführt oder angezeigt werden. Die Lizenzrechte der US-Regierung für das US-Verteidigungsministerium sind auf die in DFARS-Klausel 252.227-7015(b) (Februar 2014) genannten Rechte beschränkt.

## Markeninformationen

NETAPP, das NETAPP Logo und die unter <http://www.netapp.com/TM> aufgeführten Marken sind Marken von NetApp, Inc. Andere Firmen und Produktnamen können Marken der jeweiligen Eigentümer sein.