



Comprender el panel de control de Keystone

Keystone

NetApp
January 08, 2026

This PDF was generated from <https://docs.netapp.com/es-es/keystone-staas-2/integrations/dashboard-overview.html> on January 08, 2026. Always check docs.netapp.com for the latest.

Tabla de contenidos

- Comprender el panel de control de Keystone 1
 - Obtenga más información sobre el panel de control de Keystone 1
 - Acceda al panel de control de Keystone 1
 - Acerca de la consola de NetApp 1
 - Funciones Keystone en NetApp Console y Digital Advisor 2
 - Comience a utilizar el panel de control de Keystone 3
 - Panel de control de Keystone en la consola de NetApp 5
 - Panel de control de Keystone en Digital Advisor 6
 - Búsqueda por listas de seguimiento de Keystone 7
 - Busque datos de Keystone , genere informes y vea alertas 8
 - Busque y filtre datos desde la consola de NetApp 8
 - Genere informes desde la consola de NetApp o Digital Advisor 9
 - Generar informe consolidado de Digital Advisor 9
 - Ver alertas de Digital Advisor 9

Comprender el panel de control de Keystone

Obtenga más información sobre el panel de control de Keystone

El panel de Keystone es su solución ideal para supervisar, analizar y administrar de manera eficiente sus suscripciones de Keystone . A través del panel de control de Keystone , puedes lograr los siguientes objetivos:

- **Supervisar detalles de suscripción:** vea información detallada sobre sus suscripciones de Keystone , incluidos los niveles de servicio de rendimiento, el uso de la capacidad, los activos y las alertas.
- **Realice un seguimiento del uso de la capacidad y genere informes:** realice un seguimiento del uso de la capacidad actual e histórico y genere informes para analizar los datos de suscripción y tomar decisiones informadas.
- **Ver cronograma de suscripciones:** Manténgase informado sobre fechas y eventos clave monitoreando el cronograma de sus suscripciones.
- **Administrar suscripciones:** envíe solicitudes para modificar los niveles de rendimiento del servicio u otros parámetros de suscripción a medida que cambien sus necesidades.
- **Analizar volúmenes y objetos:** obtenga información detallada sobre los volúmenes y objetos de sus suscripciones, incluida su capacidad tanto a nivel de volumen como de objeto.

Acceda al panel de control de Keystone

Puede acceder al panel de control de Keystone a través de:

- **Consola de NetApp *:** acceda al panel desde ***Almacenamiento > Keystone > Descripción general** en la consola. Para obtener más información, consulte ["Panel de control de Keystone en la consola de NetApp"](#) .
- *** Active IQ Digital Advisor*** (también conocido como Digital Advisor): acceda al panel de control desde ***General > Suscripciones Keystone *** en Digital Advisor. Para obtener más información, consulte ["Panel de control de Keystone en Digital Advisor"](#) .

Acerca de la consola de NetApp

Se puede acceder a Keystone a través de la consola NetApp .

La consola de NetApp proporciona una gestión centralizada de los servicios de datos y almacenamiento de NetApp en entornos locales y en la nube a escala empresarial. La consola es necesaria para acceder y utilizar los servicios de datos de NetApp . Como interfaz de administración, le permite administrar muchos recursos de almacenamiento desde una sola interfaz. Los administradores de la consola pueden controlar el acceso al almacenamiento y los servicios para todos los sistemas dentro de la empresa.

No necesita una licencia o suscripción para comenzar a usar la consola y solo incurre en cargos cuando necesita implementar agentes de la consola en su nube para garantizar la conectividad con sus sistemas de almacenamiento o servicios de datos de NetApp . Sin embargo, algunos servicios de datos de NetApp accesibles desde la consola requieren licencia o suscripción.

Obtenga más información sobre el ["Consola de NetApp"](#) .

Tenga en cuenta lo siguiente:

- Si bien la consola y el Digital Advisor ofrecen algunas funciones exclusivas, la consola proporciona funcionalidad administrativa para Keystone, lo que le permite administrar suscripciones y realizar los ajustes necesarios.
- Debe estar asignado al rol de *administrador de Keystone* para modificar las suscripciones. Para obtener más información, consulte ["Obtenga más información sobre los roles de acceso a la consola de NetApp"](#).
- Digital Advisor está integrado con la consola, lo que le permite acceder a todas las funciones de Digital Advisor, incluido el panel de Keystone, directamente desde la consola. Para obtener más información, consulte ["Integración de Digital Advisor con la consola de NetApp"](#).

Funciones Keystone en NetApp Console y Digital Advisor

La siguiente tabla muestra la disponibilidad de funciones en NetApp Console y Digital Advisor, lo que le ayudará a identificar rápidamente la plataforma adecuada para sus necesidades:

Característica	* Consola NetApp *	* Digital Advisor*
"Ver los detalles de su suscripción"	Sí	Sí
"Supervisar el uso de la capacidad actual e histórica"	Sí	Sí
"Seguimiento del cronograma de suscripción"	Sí	No
"Ver activos asociados con una suscripción de Keystone"	Sí	Sí
"Ver activos en múltiples suscripciones de Keystone"	Sí	No
"Ver y administrar alertas y monitores"	Sí	No
"Modificar sus suscripciones" (sólo para administradores de Keystone)	Sí	No
"Generar informes"	Sí	Sí
"Ver volúmenes y detalles de objetos"	Sí	Sí
"Ver métricas de rendimiento"	No	Sí

Información relacionada

- ["Comience a utilizar el panel de control de Keystone"](#)

- ["Panel de control de Keystone en la consola de NetApp"](#)
- ["Panel de control de Keystone en Digital Advisor"](#)

Comience a utilizar el panel de control de Keystone

Puede acceder al panel de Keystone a través de la consola de NetApp o Digital Advisor después de suscribirse a los servicios de NetApp Keystone .

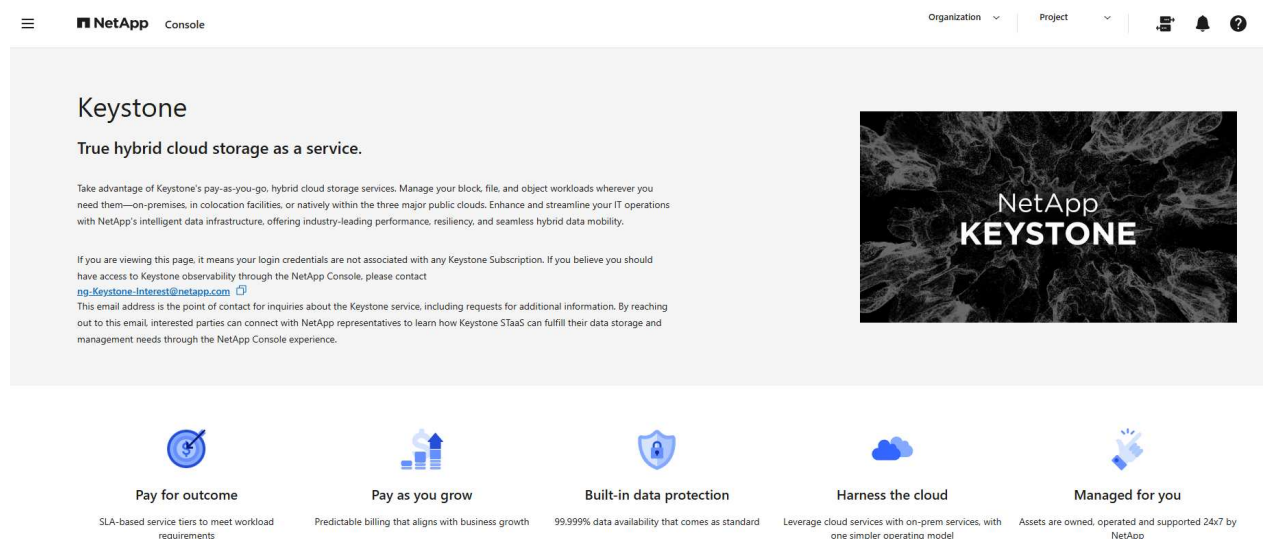
Consola de NetApp

Inicie sesión en la consola usando sus credenciales del sitio de soporte de NetApp o regístrese para iniciar sesión en la nube de NetApp usando su correo electrónico y una contraseña. Para obtener más información, consulte ["Iniciar sesión en la consola"](#) .

Pasos

1. Inicie sesión en la consola.
2. Desde el menú de navegación izquierdo de la Consola, seleccione **Almacenamiento > Keystone**.

Aparece el panel de control de Keystone .



Comuníquese con el soporte de NetApp Keystone si sus credenciales de inicio de sesión no están vinculadas a ninguna suscripción de Keystone .

Digital Advisor

El panel de control de Digital Advisor le permite ver los detalles de sus suscripciones a Keystone . Para iniciar sesión en Digital Advisor, puede utilizar sus credenciales del sitio de soporte de NetApp .

Pasos

1. Abra un navegador web y vaya a ["Digital Advisor"](#) Página de inicio de sesión.
2. Proporcione su nombre de usuario y contraseña y haga clic en **Iniciar sesión**.

Puede ver los detalles de su suscripción y uso, y ver un resumen del uso de la capacidad en relación con los servicios Keystone adquiridos, en el widget *Suscripciones Keystone * en el panel de Digital Advisor . Para obtener más información sobre el widget *Suscripciones Keystone *, consulte ["Panel de control de Keystone en Digital Advisor"](#) .

Información relacionada

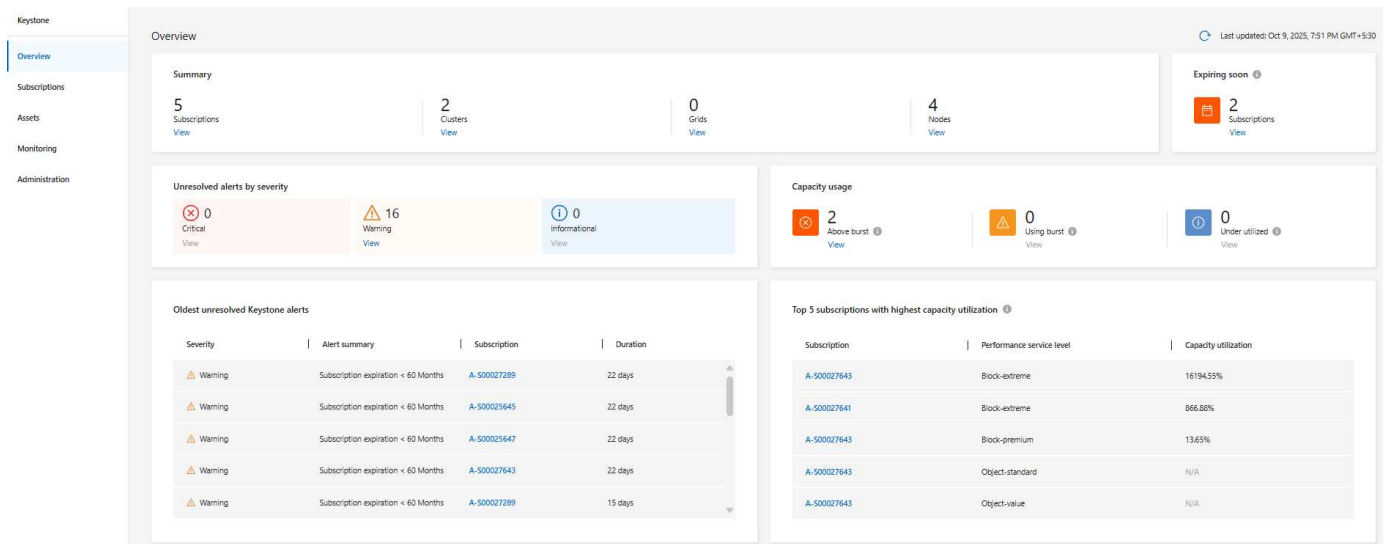
- ["Panel de control de Keystone en la consola de NetApp"](#)
- ["Panel de control de Keystone en Digital Advisor"](#)

- ["Ver los detalles de su suscripción"](#)

Panel de control de Keystone en la consola de NetApp

Puede utilizar la página **Descripción general** para determinar rápidamente las cargas de trabajo en riesgo, ver la capacidad y el estado de vencimiento de las suscripciones, identificar las alertas no resueltas y ver las suscripciones con la mayor utilización de capacidad. También puede ver el estado de sus suscripciones en diferentes versiones de Keystone, resaltando cualquier problema que requiera su atención.

Para ver la página **Descripción general**, desde el menú de navegación izquierdo de la Consola, vaya a **Almacenamiento > Keystone > Descripción general**.



La página **Descripción general** ofrece la siguiente información:

- **Resumen:** Muestra la cantidad total de suscripciones, clústeres ONTAP , nodos StorageGRID y nodos ONTAP . Cada categoría tiene un botón **Ver** para navegar fácilmente a las secciones detalladas en la pestaña **Suscripciones** o **Activos**.
- **Vencerá pronto:** La cantidad de suscripciones que vencen dentro de los próximos 6 meses. Haga clic en **Ver** para ver estas suscripciones en la pestaña **Suscripciones**.
- **Solicitudes abiertas:** El número total de solicitudes de servicio abiertas.
- **Alertas no resueltas por gravedad:** enumera el total de alertas no resueltas según la gravedad: crítica, advertencia e informativa. Cada categoría incluye un botón **Ver** para revisar los detalles y tomar más medidas.
- **Uso de capacidad:** el estado de consumo de capacidad para las suscripciones que están por encima del límite, que utilizan el límite y que están subutilizadas. Cada categoría incluye un botón **Ver** para navegar a la pestaña **Suscripciones** con los filtros relevantes aplicados.
- **Alertas de Keystone sin resolver más antiguas:** muestra una tabla de las alertas críticas sin resolver más antiguas en todas las suscripciones.
- **Las 5 suscripciones principales con el mayor uso de capacidad:** muestra una tabla de las cinco suscripciones principales de Keystone con el mayor porcentaje de uso de capacidad. Puede hacer clic en el número de suscripción en la columna **Suscripción** para obtener información detallada.

Información relacionada

- ["Obtenga más información sobre el panel de control de Keystone"](#)
- ["Comience a utilizar el panel de control de Keystone"](#)
- ["Panel de control de Keystone en Digital Advisor"](#)
- ["Ver los detalles de su suscripción"](#)
- ["Ver detalles de su consumo actual"](#)
- ["Ver tendencias de consumo"](#)

Panel de control de Keystone en Digital Advisor

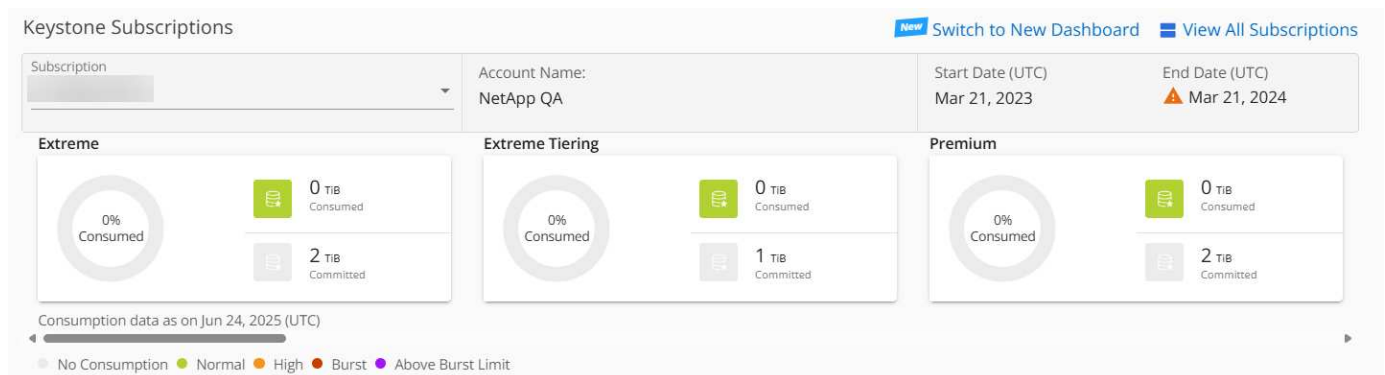
Como suscriptor de NetApp Keystone STaaS, puede obtener una descripción general de sus suscripciones en el widget *Suscripciones Keystone* del panel de Digital Advisor.

Puede buscar una suscripción específica de Keystone ingresando los primeros tres caracteres del nombre de un cliente o de una lista de seguimiento, o el número de suscripción de Keystone. Para obtener información sobre cómo buscar suscripciones de Keystone STaaS por listas de seguimiento, consulte ["Búsqueda mediante listas de seguimiento de Keystone"](#).

Digital Advisor ofrece un panel unificado que brinda información sobre varios niveles de sus datos de suscripción e información de uso a través del botón **Cambiar al panel antiguo/nuevo**.

Panel de control predeterminado (antiguo)

Puede ver su nombre de cliente y número de suscripción, nombre de cuenta, fechas de inicio y finalización de la suscripción y los gráficos de uso de capacidad según sus niveles de servicio de rendimiento suscrito. Puede ver la marca de tiempo de recopilación de los datos de consumo en tiempo UTC.



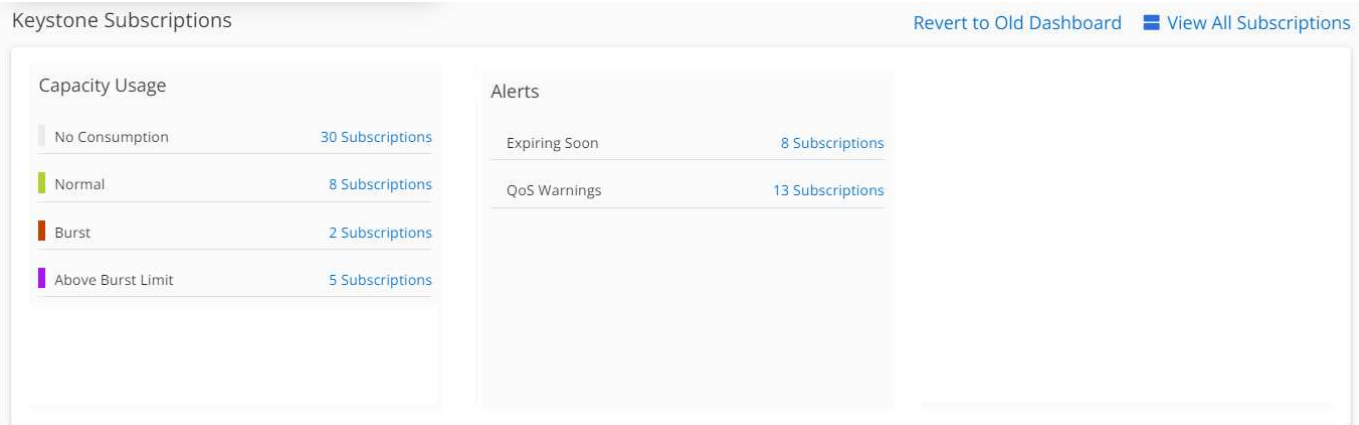
Panel de control alternativo (nuevo)

Puede ver el desglose del uso de la capacidad según sus suscripciones, así como las advertencias y alertas que requieren atención o acción inmediata. La información aparece de forma selectiva, dependiendo de tus suscripciones y del estado de tu uso. Puedes ver esta información:

- **Uso de capacidad:** datos de consumo, como falta de uso, consumo que excede el 80 % de la capacidad comprometida, uso explosivo y consumo por encima de la capacidad explotada.
- **Alertas:** verás alertas para varios escenarios si son aplicables a tu caso.
 - **Vence pronto:** En caso de que tus suscripciones expiren dentro de 90 días.
 - **Advertencias de QoS:** Tiene volúmenes sin políticas de AQoS asignadas.



Haga clic en el enlace **Suscripciones** para ver la lista de suscripciones filtradas en la pestaña **Suscripciones**.



Puede hacer clic en **Ver todas las suscripciones** para ver los detalles de uso y las alertas de sus volúmenes en la página **Suscripciones Keystone **.

Los detalles de las suscripciones, los gráficos de uso para cada nivel de servicio de rendimiento y los detalles de volumen se muestran en las diferentes pestañas de la pantalla **Suscripciones Keystone **.



El consumo de capacidad en las suscripciones de Keystone se muestra en TiB en los paneles e informes, y se redondea a dos decimales. Si el uso es inferior a 0,01 TiB, el valor se muestra como 0 o Sin uso. Los datos en estas pantallas se muestran en hora UTC (zona horaria del servidor). Cuando ingresa una fecha para una consulta, automáticamente se considera que está en hora UTC. Para obtener más información sobre las métricas de uso, consulte "[Medición de métricas](#)". Para obtener información sobre las diferentes capacidades utilizadas en Keystone, consulte "[Capacidades de almacenamiento admitidas](#)".

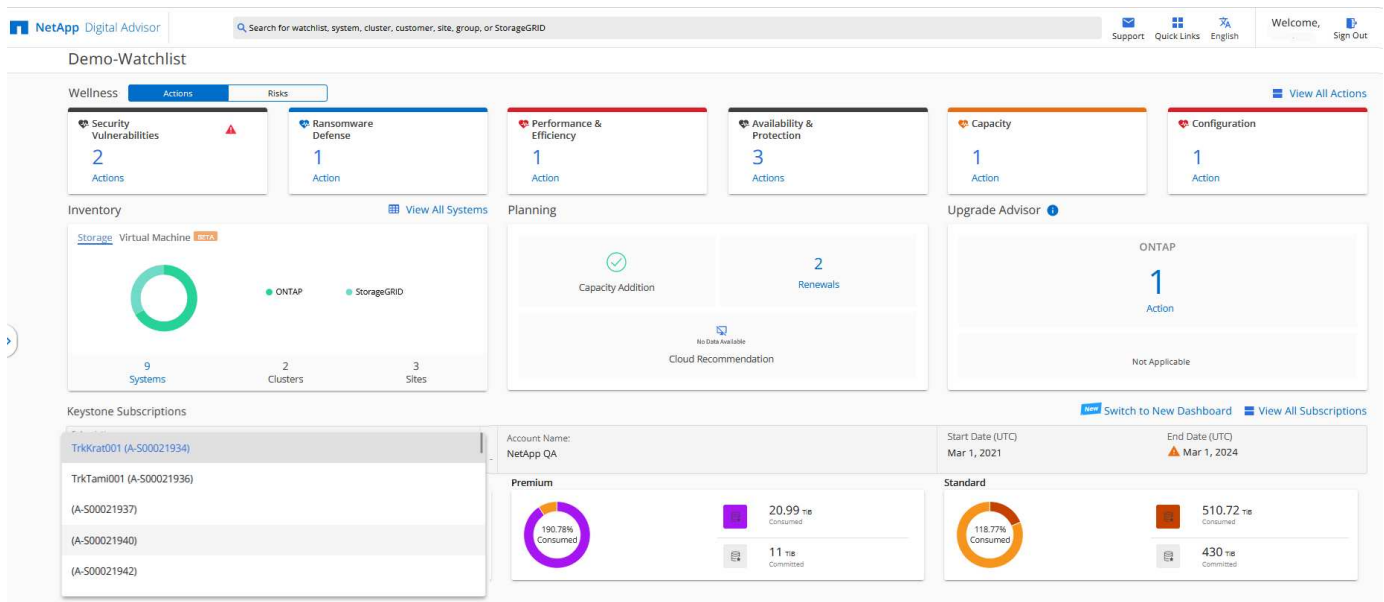
Búsqueda por listas de seguimiento de Keystone

La lista de seguimiento es una función disponible en Digital Advisor. Para obtener más información, consulte "[Comprender la lista de vigilancia](#)". Para obtener información sobre cómo crear listas de seguimiento, consulte "[Crear una lista de seguimiento](#)".

Puede crear listas de seguimiento para clientes o números de suscripción y buscar una suscripción de Keystone utilizando los primeros tres caracteres de un número de suscripción o el nombre de una lista de seguimiento en la pantalla del Digital Advisor. Cuando busca por nombre de lista de seguimiento, puede ver los clientes y sus suscripciones en la lista desplegable **Suscripción** en el widget **Suscripciones Keystone **.



Una búsqueda por listas de seguimiento recupera la lista de suscripciones en el panel anterior. Si una lista de seguimiento consta de números de suscripciones, solo se muestra el widget **Suscripciones Keystone ** en el panel de Digital Advisor.



Información relacionada

- ["Comience a usar el panel de control de Keystone"](#)
- ["Panel de control de Keystone en la consola de NetApp"](#)
- ["Ver los detalles de su suscripción"](#)
- ["Ver detalles de su consumo actual"](#)
- ["Ver tendencias de consumo"](#)

Busque datos de Keystone , genere informes y vea alertas


Puede buscar y filtrar sus datos, generar informes de suscripciones y uso, y ver alertas para mantenerse informado sobre su entorno de almacenamiento.

Busque y filtre datos desde la consola de NetApp

En la consola, puede buscar y filtrar datos de Keystone según los parámetros de columna disponibles en la tabla dentro de una pestaña. Por ejemplo, en la pestaña **Suscripciones** de la página **Suscripciones**, puede filtrar datos ingresando la versión de Keystone en el cuadro de búsqueda. De manera similar, en la pestaña **Volúmenes en clústeres** debajo de la página **Activos**, puede filtrar volúmenes ingresando el nombre del volumen en el cuadro de búsqueda.

Puede refinar sus búsquedas utilizando la opción de filtro avanzado cuando esté disponible. Por ejemplo, en la pestaña **Suscripciones**, puede filtrar datos por versión de Keystone , período de facturación, capacidad máxima y días hasta el vencimiento de la suscripción, y en la pestaña **Volúmenes en clústeres**, puede filtrar por nombre de volumen, nombre de clúster, tipo de volumen y más. Se pueden aplicar varios filtros simultáneamente para limitar los resultados con precisión.

Genere informes desde la consola de NetApp o Digital Advisor

Puede generar y ver informes de sus datos de Keystone utilizando el botón de descarga  disponible en pestañas dentro de la Consola o el Digital Advisor. Estas pestañas le permiten generar informes sobre sus suscripciones, uso histórico, uso intensivo, rendimiento, activos, volúmenes y objetos.

Los detalles se generan en formato CSV que puedes guardar para usarlos y compararlos en el futuro.

Generar informe consolidado de Digital Advisor

En Digital Advisor, puede generar y ver un informe consolidado de sus suscripciones, uso histórico, uso intensivo, rendimiento, activos y volúmenes y objetos. Para ello, seleccione **Suscripciones Keystone ** como tipo de informe en la función Informes de Digital Advisor. Puede generar estos informes a nivel de cliente, clúster, lista de seguimiento o suscripción.

El informe se genera en formato Excel y cada tipo de información, como los detalles de la suscripción o el historial de uso, se muestra en hojas separadas. Estas hojas se nombran de acuerdo con las pestañas de la página **Suscripciones Keystone ** para facilitar su visualización. Puede guardar el informe para usarlo en el futuro.

Para obtener más información sobre cómo generar informes, consulte ["Generar informes personalizados"](#).

Ver alertas de Digital Advisor

En Digital Advisor, el panel de Keystone proporciona notificaciones de alerta que le permiten comprender los problemas que ocurren en su entorno de almacenamiento. Estas notificaciones pueden aparecer como alertas

o advertencias informativas. Por ejemplo, si hay volúmenes dentro de sus clústeres administrados que no tienen políticas de calidad de servicio adaptativas (AQoS) adjuntas, puede ver un mensaje de advertencia. Seleccione el mensaje de advertencia para ver la lista de volúmenes no compatibles en la pestaña **Volúmenes y objetos**.



Si se ha suscrito a un único nivel de servicio de rendimiento o plan de tarifas, no podrá ver la alerta para volúmenes no compatibles.

Keystone Subscriptions Help

Subscriptions

Current Consumption

Consumption Trend

Volumes & Objects

Assets

Performance

SLA Details

Subscription

QA-All-RatePlans-V2-01 (A-S00023869)

Start Date (UTC)

May 28, 2023

End Date (UTC)

May 28, 2025

Billing Period

Month

Warning:

39 volumes do not comply with this subscription's QoS policies.

Current Consumption per Service Level

No Consumption

Normal

High > 80%

Burst 100% - 120%

Above Burst Limit > 120%

Service Level	Committed	Consumed	Current Burst	Available	Available
Data Tiering	2 TiB	0 TiB	0 TiB	2 TiB	2.4 TiB
Extreme	1 TiB	0 TiB	0 TiB	1 TiB	1.2 TiB
Performance	0.5 TiB	0.01 TiB	0 TiB	0.49 TiB	0.59 TiB
CVO Primary	0 TiB	0 TiB	0 TiB	0 TiB	0 TiB
CVO Secondary	0 TiB	0 TiB	0 TiB	0 TiB	0 TiB
Advanced Data-Protect	1 TiB	0 TiB	0 TiB	1 TiB	1.2 TiB

Para obtener información sobre las políticas de AQoS, consulte ["QoS adaptativo"](#) .

Comuníquese con el soporte de NetApp Keystone para obtener más información sobre estos mensajes. Para obtener información sobre cómo generar solicitudes de servicio, consulte ["Generación de solicitudes de servicio"](#).

Información de copyright

Copyright © 2026 NetApp, Inc. Todos los derechos reservados. Imprimido en EE. UU. No se puede reproducir este documento protegido por copyright ni parte del mismo de ninguna forma ni por ningún medio (gráfico, electrónico o mecánico, incluidas fotocopias, grabaciones o almacenamiento en un sistema de recuperación electrónico) sin la autorización previa y por escrito del propietario del copyright.

El software derivado del material de NetApp con copyright está sujeto a la siguiente licencia y exención de responsabilidad:

ESTE SOFTWARE LO PROPORCIONA NETAPP «TAL CUAL» Y SIN NINGUNA GARANTÍA EXPRESA O IMPLÍCITA, INCLUYENDO, SIN LIMITAR, LAS GARANTÍAS IMPLÍCITAS DE COMERCIALIZACIÓN O IDONEIDAD PARA UN FIN CONCRETO, CUYA RESPONSABILIDAD QUEDA EXIMIDA POR EL PRESENTE DOCUMENTO. EN NINGÚN CASO NETAPP SERÁ RESPONSABLE DE NINGÚN DAÑO DIRECTO, INDIRECTO, ESPECIAL, EJEMPLAR O RESULTANTE (INCLUYENDO, ENTRE OTROS, LA OBTENCIÓN DE BIENES O SERVICIOS SUSTITUTIVOS, PÉRDIDA DE USO, DE DATOS O DE BENEFICIOS, O INTERRUPCIÓN DE LA ACTIVIDAD EMPRESARIAL) CUALQUIERA SEA EL MODO EN EL QUE SE PRODUJERON Y LA TEORÍA DE RESPONSABILIDAD QUE SE APLIQUE, YA SEA EN CONTRATO, RESPONSABILIDAD OBJETIVA O AGRAVIO (INCLUIDA LA NEGLIGENCIA U OTRO TIPO), QUE SURJAN DE ALGÚN MODO DEL USO DE ESTE SOFTWARE, INCLUSO SI HUBIEREN SIDO ADVERTIDOS DE LA POSIBILIDAD DE TALES DAÑOS.

NetApp se reserva el derecho de modificar cualquiera de los productos aquí descritos en cualquier momento y sin aviso previo. NetApp no asume ningún tipo de responsabilidad que surja del uso de los productos aquí descritos, excepto aquello expresamente acordado por escrito por parte de NetApp. El uso o adquisición de este producto no lleva implícita ninguna licencia con derechos de patente, de marcas comerciales o cualquier otro derecho de propiedad intelectual de NetApp.

Es posible que el producto que se describe en este manual esté protegido por una o más patentes de EE. UU., patentes extranjeras o solicitudes pendientes.

LEYENDA DE DERECHOS LIMITADOS: el uso, la copia o la divulgación por parte del gobierno están sujetos a las restricciones establecidas en el subpárrafo (b)(3) de los derechos de datos técnicos y productos no comerciales de DFARS 252.227-7013 (FEB de 2014) y FAR 52.227-19 (DIC de 2007).

Los datos aquí contenidos pertenecen a un producto comercial o servicio comercial (como se define en FAR 2.101) y son propiedad de NetApp, Inc. Todos los datos técnicos y el software informático de NetApp que se proporcionan en este Acuerdo tienen una naturaleza comercial y se han desarrollado exclusivamente con fondos privados. El Gobierno de EE. UU. tiene una licencia limitada, irrevocable, no exclusiva, no transferible, no sublicenciable y de alcance mundial para utilizar los Datos en relación con el contrato del Gobierno de los Estados Unidos bajo el cual se proporcionaron los Datos. Excepto que aquí se disponga lo contrario, los Datos no se pueden utilizar, desvelar, reproducir, modificar, interpretar o mostrar sin la previa aprobación por escrito de NetApp, Inc. Los derechos de licencia del Gobierno de los Estados Unidos de América y su Departamento de Defensa se limitan a los derechos identificados en la cláusula 252.227-7015(b) de la sección DFARS (FEB de 2014).

Información de la marca comercial

NETAPP, el logotipo de NETAPP y las marcas que constan en <http://www.netapp.com/TM> son marcas comerciales de NetApp, Inc. El resto de nombres de empresa y de producto pueden ser marcas comerciales de sus respectivos propietarios.