



Módulo del controlador

Install and maintain

NetApp

February 13, 2026

This PDF was generated from <https://docs.netapp.com/es-es/ontap-systems/a320/controller-replace-overview.html> on February 13, 2026. Always check docs.netapp.com for the latest.

Tabla de contenidos

- Módulo del controlador 1
 - Descripción general de la sustitución del módulo de la controladora - AFF A320 1
 - Apague el controlador dañado - AFF A320 1
 - Sustituya el hardware del módulo de la controladora - AFF A320 2
 - Paso 1: Extraiga el módulo del controlador 3
 - Paso 2: Mueva las fuentes de alimentación 4
 - Paso 3: Mueva la batería NVDIMM 4
 - Paso 4: Mueva el soporte de arranque 5
 - Paso 5: Mueva los DIMM 6
 - Paso 6: Mover los elevadores PCIe 9
 - Paso 7: Instale el módulo del controlador 10
- Restaurar y verificar la configuración del sistema: AFF A320 11
 - Paso 1: Configure y verifique la hora del sistema después de sustituir el módulo del controlador 11
 - Paso 2: Verifique y configure el estado de alta disponibilidad del módulo de la controladora 12
- Recuperar el sistema y reasignar discos - AFF A320 12
 - Paso 1: Recuperar el sistema 13
 - Paso 2: Reasignar discos 13
- Restauración completa del sistema - AFF A320 15
 - Paso 1: Instalar las licencias para la controladora de reemplazo en ONTAP 15
 - Paso 2: Verifique las LIF y registre el número de serie 16
 - Paso 3: Devuelva la pieza que falló a NetApp 16

Módulo del controlador

Descripción general de la sustitución del módulo de la controladora - AFF A320

Debe revisar los requisitos previos del procedimiento de reemplazo y seleccionar el correcto para su versión del sistema operativo ONTAP.

- Todas las bandejas de unidades deben funcionar correctamente.
- El controlador en buen estado podrá hacerse cargo del controlador que se vaya a sustituir (a que se hace referencia en el presente procedimiento como el "controlador en deterioro").
- Si su sistema está en una configuración MetroCluster, debe revisar la sección ["Elección del procedimiento de recuperación correcto"](#) para determinar si debe utilizar este procedimiento.

Si este es el procedimiento que debe utilizar, tenga en cuenta que el procedimiento de sustitución de una controladora en una configuración de MetroCluster de cuatro u ocho nodos es el mismo que el de una pareja de alta disponibilidad. No es necesario realizar pasos específicos de MetroCluster porque el fallo está limitado a un par de alta disponibilidad y pueden utilizarse comandos de recuperación tras fallos del almacenamiento para proporcionar un funcionamiento no disruptivo durante el reemplazo.

- Debe sustituir el componente con errores por un componente FRU de repuesto que haya recibido de su proveedor.
- Debe sustituir un módulo de controlador por un módulo de controlador del mismo tipo de modelo. No puede actualizar su sistema simplemente reemplazando el módulo del controlador.
- No es posible cambiar ninguna unidad o bandeja de unidades como parte de este procedimiento.
- En este procedimiento, el dispositivo de arranque pasa del controlador dañado al controlador *regrel* de modo que el controlador *regrel* se arranque en la misma versión de ONTAP que el módulo de controlador antiguo.
- Es importante que aplique los comandos de estos pasos en los sistemas correctos:
 - El controlador *drinated* es el controlador que se va a sustituir.
 - El controlador *regrese* es el nuevo controlador que está reemplazando el controlador dañado.
 - El controlador *heated* es el controlador que sobrevive.
- Siempre debe capturar el resultado de la consola de la controladora en un archivo de texto.

Esto proporciona un registro del procedimiento para poder solucionar los problemas que puedan surgir durante el proceso de reemplazo.

Apague el controlador dañado - AFF A320

Para apagar el controlador dañado, debe determinar el estado del controlador y, si es necesario, tomar el control para que el controlador sano siga sirviendo datos del almacenamiento del controlador dañado.

Acerca de esta tarea

- Si dispone de un sistema SAN, debe haber comprobado los mensajes de evento `cluster kernel-`

`service show`) para el blade SCSI de la controladora dañada. `cluster kernel-service show` El comando (desde el modo avanzado `priv`) muestra el nombre del nodo, "estado del quórum" de ese nodo, el estado de disponibilidad de ese nodo y el estado operativo de ese nodo.

Cada proceso SCSI-blade debe quórum con los otros nodos del clúster. Todos los problemas deben resolverse antes de continuar con el reemplazo.

- Si tiene un clúster con más de dos nodos, debe estar en quórum. Si el clúster no tiene quórum o si una controladora en buen estado muestra falso según su condición, debe corregir el problema antes de apagar la controladora dañada; consulte ["Sincronice un nodo con el clúster"](#).

Pasos

1. Si AutoSupport está habilitado, elimine la creación automática de casos invocando un mensaje de AutoSupport:

```
system node autosupport invoke -node * -type all -message MAINT=<# of hours>h
```

El siguiente mensaje de AutoSupport suprime la creación automática de casos durante dos horas:

```
cluster1:> system node autosupport invoke -node * -type all -message MAINT=2h
```

2. Desactivar devolución automática:

- a. Ingrese el siguiente comando desde la consola del controlador en buen estado:

```
storage failover modify -node impaired_node_name -auto-giveback false
```

- b. Ingresar `y` cuando vea el mensaje "¿Desea desactivar la devolución automática?"

3. Lleve la controladora dañada al aviso DEL CARGADOR:

Si el controlador dañado está mostrando...	Realice lo siguiente...
El aviso del CARGADOR	Vaya al paso siguiente.
Esperando devolución...	Pulse Ctrl-C y, a continuación, responda <code>y</code> cuando se le solicite.
Solicitud del sistema o solicitud de contraseña	<div>Retome o detenga el controlador dañado del controlador en buen estado:</div> <pre>storage failover takeover -ofnode <i>impaired_node_name</i> -halt true</pre> <div>El parámetro <code>-halt true</code> lleva al símbolo del sistema de Loader.</div>

Sustituya el hardware del módulo de la controladora - AFF A320

Para sustituir el hardware del módulo de la controladora, debe retirar la controladora dañada, mover los componentes de FRU al módulo de la controladora de reemplazo,

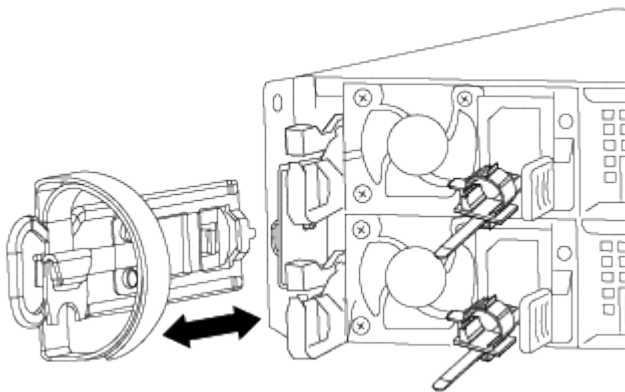
instalar el módulo de la controladora de reemplazo en el chasis y, a continuación, arrancar el sistema en modo de mantenimiento.

Paso 1: Extraiga el módulo del controlador

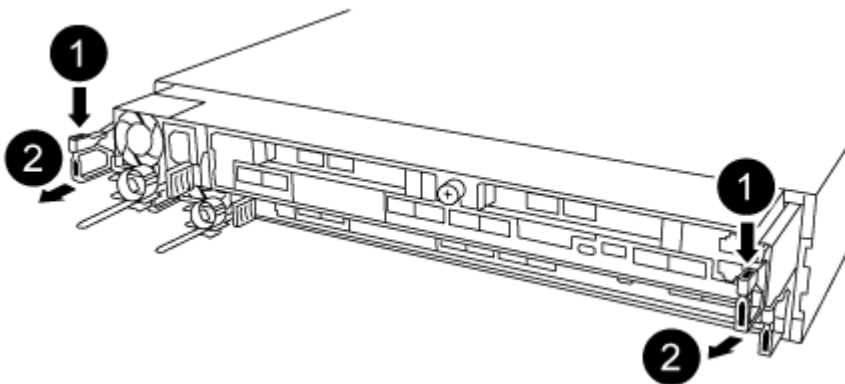
Para acceder a los componentes internos del módulo de controlador, debe extraer el módulo de controlador del chasis.

Puede utilizar las siguientes imágenes o los pasos escritos para extraer el módulo de la controladora del chasis.

La siguiente imagen muestra cómo retirar los cables y los brazos de gestión de cables del módulo del controlador dañado:



La siguiente imagen muestra cómo retirar el módulo del controlador dañado del chasis:



1. Si usted no está ya conectado a tierra, correctamente tierra usted mismo.
2. Desconecte la fuente de alimentación del módulo del controlador de la fuente de alimentación.
3. Afloje el gancho y la correa de bucle que sujetan los cables al dispositivo de administración de cables y, a continuación, desconecte los cables del sistema y los SFP (si fuera necesario) del módulo del controlador, manteniendo un seguimiento del lugar en el que estaban conectados los cables.

Deje los cables en el dispositivo de administración de cables de manera que cuando vuelva a instalar el dispositivo de administración de cables, los cables estén organizados.

4. Retire y retire los dispositivos de administración de cables de los lados izquierdo y derecho del módulo del controlador.
5. Extraiga el módulo de la controladora del chasis:

- a. Inserte el índice en el mecanismo de bloqueo a ambos lados del módulo del controlador.
- b. Presione hacia abajo la lengüeta naranja de la parte superior del mecanismo de bloqueo hasta que se separe el pasador de bloqueo del chasis.

El gancho del mecanismo de bloqueo debe estar casi en vertical y debe estar alejado del pasador del chasis.

- c. Tire suavemente del módulo del controlador unas pulgadas hacia usted para que pueda agarrar los lados del módulo del controlador.
- d. Con ambas manos, tire suavemente del módulo del controlador para sacarlo del chasis y configúrelo en una superficie plana y estable.

Paso 2: Mueva las fuentes de alimentación

Debe mover la fuente de alimentación del módulo del controlador dañado al módulo del controlador de repuesto cuando sustituya un módulo del controlador.

1. Gire el mango de la leva de forma que pueda utilizarse para extraer la fuente de alimentación del módulo del controlador mientras presiona la lengüeta azul de bloqueo.



El suministro de alimentación es corto. Utilice siempre dos manos para apoyarlo cuando lo extraiga del módulo del controlador de modo que no se mueva repentinamente del módulo del controlador y le herir.

2. Mueva la fuente de alimentación al nuevo módulo de controlador y, a continuación, instálela.
3. Con ambas manos, sujete y alinee los bordes de la fuente de alimentación con la abertura del módulo del controlador y, a continuación, empuje suavemente la fuente de alimentación en el módulo del controlador hasta que la lengüeta de bloqueo encaje en su sitio.

Las fuentes de alimentación sólo se acoplarán correctamente al conector interno y se bloquearán de una manera.

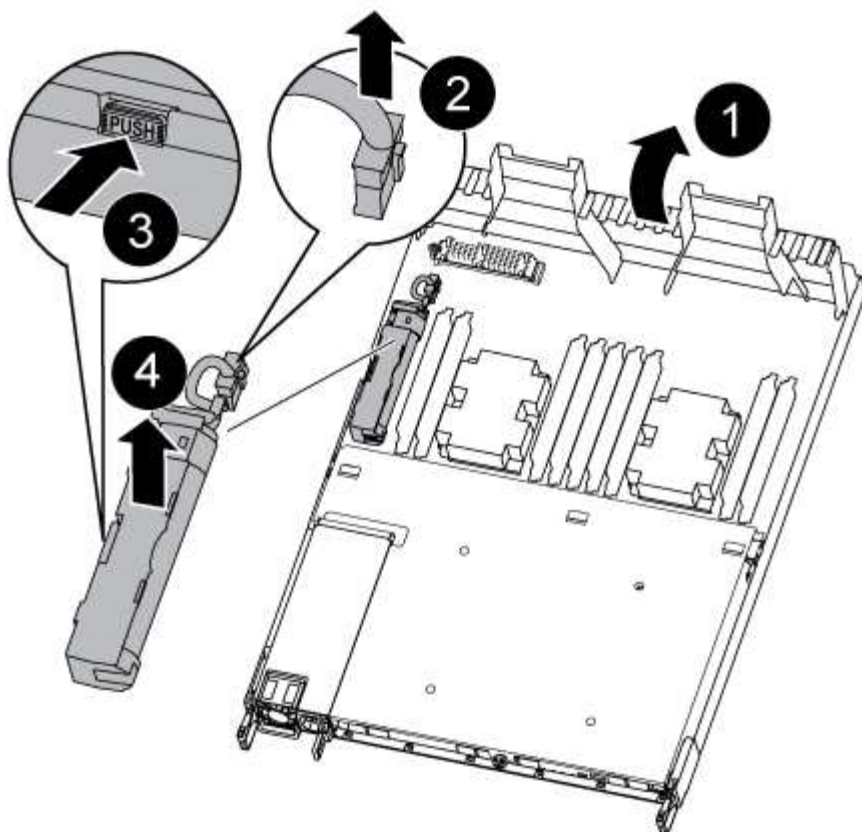


Para evitar dañar el conector interno, no ejerza demasiada fuerza al deslizar la fuente de alimentación hacia el sistema.

Paso 3: Mueva la batería NVDIMM

Para mover la batería NVDIMM del módulo de controlador dañado al módulo de controlador de repuesto, debe realizar una secuencia específica de pasos.

Puede utilizar la siguiente ilustración o los pasos escritos para mover la batería NVDIMM del módulo de controlador defectuoso al módulo de controlador de reemplazo.



1. Localice la batería NVDIMM en el módulo de la controladora.
2. Localice el enchufe de la batería y apriete el clip en la parte frontal del enchufe de la batería para liberar el enchufe de la toma y, a continuación, desenchufe el cable de la batería de la toma.
3. Sujete la batería, presione LA lengüeta de bloqueo azul marcada Y, a continuación, levante la batería para sacarla del soporte y del módulo del controlador.
4. Mueva la batería al módulo del controlador de repuesto.
5. Alinee el módulo de la batería con la abertura de la batería y, a continuación, empuje suavemente la batería hasta que encaje en su sitio.

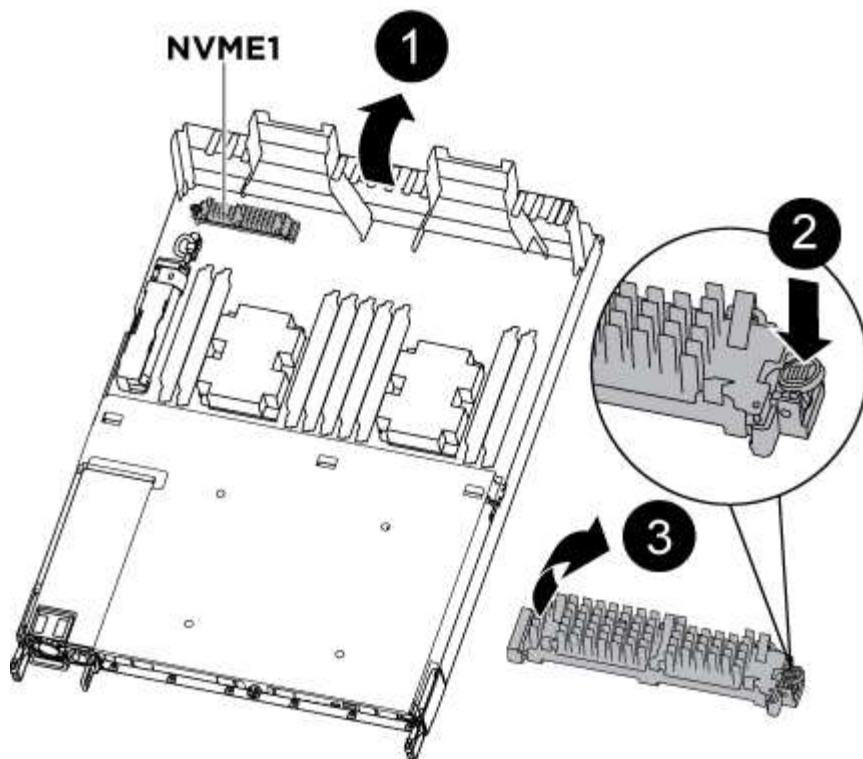


No vuelva a enchufar el cable de la batería a la placa base hasta que se le indique hacerlo.

Paso 4: Mueva el soporte de arranque

Debe localizar el soporte de arranque y, a continuación, seguir las instrucciones para retirarlo del módulo de controlador dañado e insertarlo en el módulo de controlador de sustitución.

Puede utilizar la siguiente ilustración o los pasos escritos para mover el soporte de arranque desde el módulo del controlador dañado al módulo del controlador de reemplazo.



1. Abra el conducto de aire y localice el soporte de arranque con la siguiente ilustración o el mapa de FRU en el módulo del controlador:
2. Localice y retire el soporte de arranque del módulo de la controladora:
 - a. Pulse el botón azul al final del soporte de arranque hasta que el labio del soporte de arranque desaparezca el botón azul.
 - b. Gire el soporte del maletero hacia arriba y tire con cuidado del soporte del maletero para sacarlo del zócalo.
3. Mueva el soporte del maletero al nuevo módulo del controlador, alinee los bordes del soporte del maletero con el alojamiento del zócalo y, a continuación, empújelo suavemente en el zócalo.
4. Compruebe el soporte del maletero para asegurarse de que está asentado completamente en la toma.

Si es necesario, extraiga el soporte de arranque y vuelva a colocarlo en la toma.

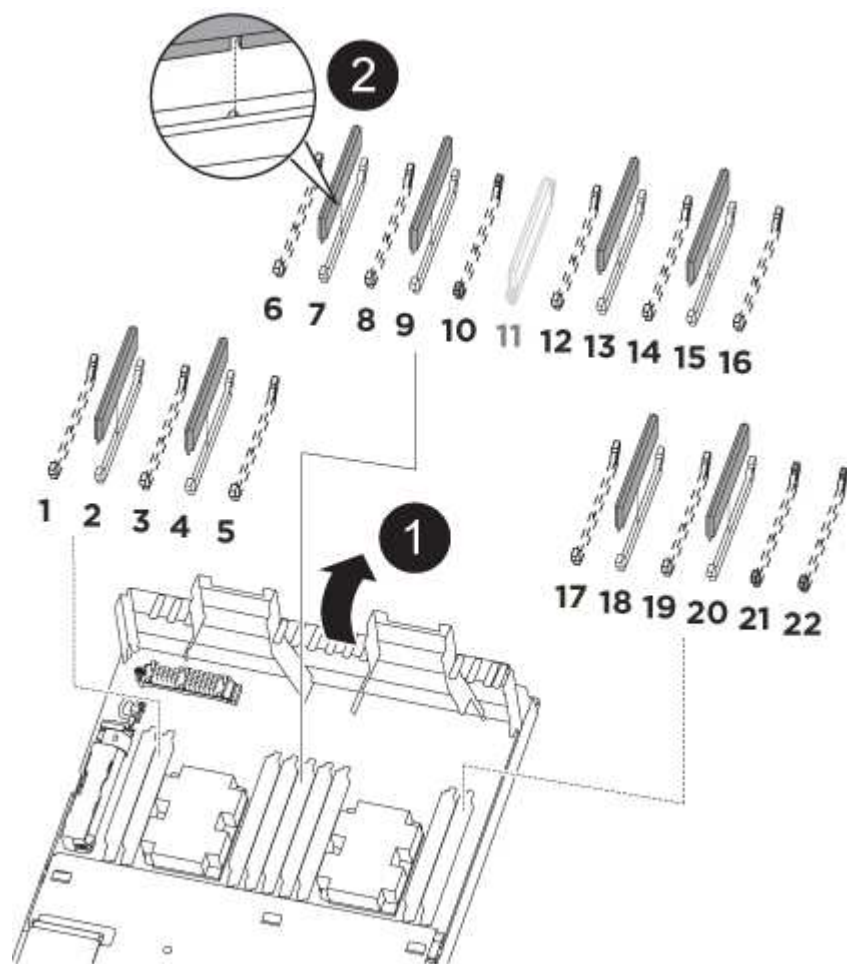
5. Bloquee el soporte de arranque en su sitio:
 - a. Gire el soporte de arranque hacia abajo hacia la placa base.
 - b. Con el botón azul, coloque un dedo en el extremo del soporte de arranque y presione el extremo del soporte de inicio para activar el botón azul de bloqueo.
 - c. Mientras presiona el soporte del maletero, levante el botón de bloqueo azul para bloquear el soporte del maletero en su sitio.

Paso 5: Mueva los DIMM

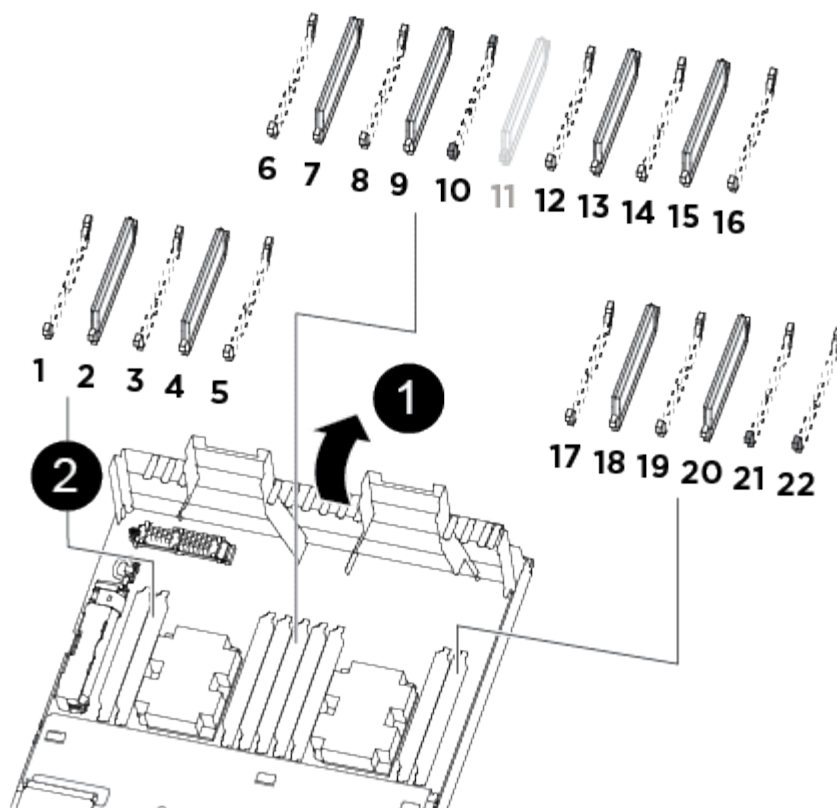
Debe localizar los módulos DIMM y, a continuación, moverlos desde el módulo del controlador dañado hasta el módulo del controlador de reemplazo.

Debe tener preparado el nuevo módulo de controlador para poder mover los DIMM directamente desde el módulo de controlador dañado a las ranuras correspondientes del módulo de controlador de reemplazo.

Puede utilizar las siguientes ilustraciones o los pasos escritos para mover los DIMM del módulo de controlador dañado al módulo de controlador de recambio.



1. Localice los DIMM en el módulo del controlador.



1

Conducto de aire

2

- Ranuras DIMM del sistema: 2,4, 7, 9, 13, 15, 18, y 20
- Ranura NVDIMM: 11



El NVDIMM tiene un aspecto muy diferente al de los DIMM del sistema.

2. Tenga en cuenta la orientación del DIMM en el socket para poder insertar el DIMM en el módulo de controlador de reemplazo en la orientación adecuada.
3. Compruebe que la batería NVDIMM no está conectada al nuevo módulo de controlador.
4. Mueva los DIMM del módulo del controlador dañado al módulo del controlador de sustitución:



Asegúrese de instalar cada DIMM en la misma ranura que ocupa en el módulo de controlador dañado.

- a. Extraiga el DIMM de su ranura empujando lentamente las lengüetas expulsoras del DIMM a ambos lados del DIMM y, a continuación, extraiga el DIMM de la ranura.



Sujete con cuidado el módulo DIMM por los bordes para evitar la presión sobre los componentes de la placa de circuitos DIMM.

- b. Localice la ranura DIMM correspondiente en el módulo de la controladora de reemplazo.
- c. Asegúrese de que las lengüetas del expulsor DIMM del zócalo del DIMM están en posición abierta y, a continuación, inserte el DIMM directamente en el zócalo.

Los módulos DIMM se ajustan firmemente en el zócalo, pero deben entrar fácilmente. Si no es así, realinee el DIMM con el zócalo y vuelva a insertarlo.

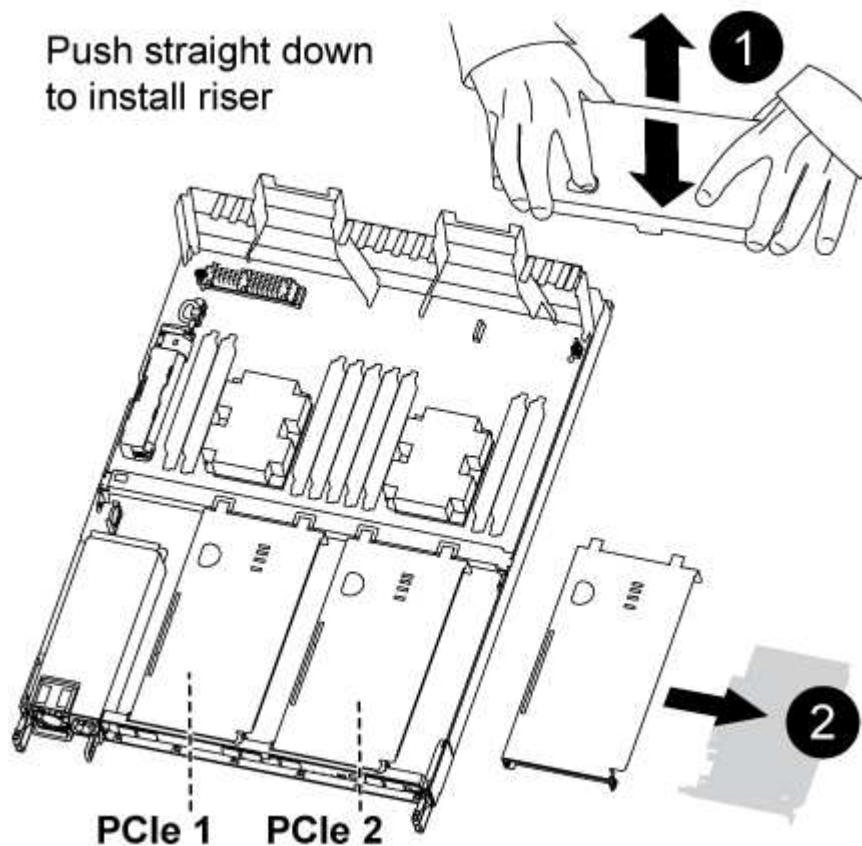
- d. Inspeccione visualmente el módulo DIMM para comprobar que está alineado de forma uniforme y completamente insertado en el zócalo.
 - e. Repita estos subpasos para los módulos DIMM restantes.
5. Conecte la batería NVDIMM a la placa base.

Asegúrese de que el tapón se bloquea en el módulo del controlador.

Paso 6: Mover los elevadores PCIe

Debe mover los elevadores PCIe, con las tarjetas PCIe instaladas en ellos, del módulo de la controladora dañada al módulo de la controladora de reemplazo.

Puede utilizar la siguiente ilustración o los pasos escritos para mover los elevadores PCIe del módulo de la controladora dañada al módulo de la controladora de reemplazo.



1. Retire la cubierta sobre los elevadores PCIe desenroscando el tornillo de mariposa azul de la cubierta,

deslice la cubierta hacia usted, gire la cubierta hacia arriba, levántela fuera del módulo del controlador y, a continuación, déjela a un lado.

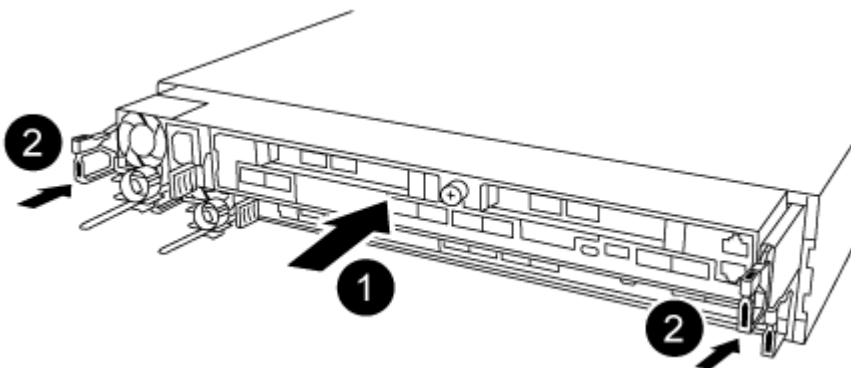
2. Retire los elevadores vacíos del módulo del controlador de recambio.
 - a. Coloque el dedo índice en el orificio situado en el lado izquierdo del módulo de la tarjeta vertical y sujete la tarjeta vertical con el pulgar.
 - b. Levante la tarjeta vertical hacia arriba y hacia fuera de la bahía y déjela a un lado.
 - c. Repita estos subpasos para la segunda tarjeta vertical.
3. Mueva los elevadores PCIe del módulo de controladora dañado a los mismos compartimientos de tarjeta vertical del módulo de controladora de reemplazo:
 - a. Extraiga una tarjeta vertical del módulo de la controladora dañada y muévelos al módulo de la controladora de sustitución.
 - b. Baje la tarjeta vertical directamente en el compartimento, de manera que quede cuadrada con la bahía y las patillas de la tarjeta vertical se deslizan en los orificios guía de la parte posterior del compartimento.
 - c. Coloque la tarjeta vertical en la toma de la placa base directamente hacia abajo en la toma aplicando presión incluso hacia abajo a lo largo de los bordes de la tarjeta vertical hasta que se asiente.

El elevador debe sentarse suavemente con poca resistencia. Vuelva a colocar la tarjeta vertical en el compartimento si encuentra una resistencia significativa asentando la tarjeta vertical en la toma.
 - d. Repita estos subpasos para la segunda tarjeta vertical.
 - e. Vuelva a instalar la cubierta sobre los elevadores PCIe.

Paso 7: Instale el módulo del controlador

Una vez que todos los componentes se han movido del módulo de controlador dañado al módulo de controlador de repuesto, debe instalar el módulo de controlador de repuesto en el chasis y, a continuación, reiniciarlo en modo de mantenimiento.

Puede usar la siguiente ilustración o los pasos escritos para instalar el módulo de la controladora de reemplazo en el chasis.



1. Si aún no lo ha hecho, cierre el conducto de aire de la parte posterior del módulo del controlador y vuelva a instalar la cubierta sobre las tarjetas PCIe.
2. Alinee el extremo del módulo del controlador con la abertura del chasis y, a continuación, empuje suavemente el módulo del controlador hasta la mitad del sistema.



No inserte completamente el módulo de la controladora en el chasis hasta que se le indique hacerlo.

3. Cablee los puertos de gestión y consola de manera que pueda acceder al sistema para realizar las tareas en las secciones siguientes.



Conectará el resto de los cables al módulo del controlador más adelante en este procedimiento.

4. Complete la reinstalación del módulo del controlador:
 - a. Asegúrese de que los brazos del pestillo están bloqueados en la posición extendida.
 - b. Con los brazos del pestillo, empuje el módulo del controlador hacia el compartimiento del chasis hasta que se detenga.
 - c. Presione y sostenga las lengüetas naranjas en la parte superior del mecanismo de bloqueo.
 - d. Empuje suavemente el módulo de la controladora en el compartimiento del chasis hasta que quede alineado con los bordes del chasis.



Los brazos del mecanismo de bloqueo se deslizan en el chasis.

El módulo de la controladora comienza a arrancar tan pronto como se asienta completamente en el chasis.

- a. Suelte los pestillos para bloquear el módulo del controlador en su lugar.
- b. Recuperar la fuente de alimentación.
- c. Si aún no lo ha hecho, vuelva a instalar el dispositivo de administración de cables.
- d. Interrumpa el proceso de arranque normal pulsando `Ctrl-C`.

Restaurar y verificar la configuración del sistema: AFF A320

Tras completar el reemplazo y el arranque del hardware en modo de mantenimiento, debe verificar la configuración del sistema de bajo nivel de la controladora de reemplazo y volver a configurar los ajustes del sistema según sea necesario.

Paso 1: Configure y verifique la hora del sistema después de sustituir el módulo del controlador

Debe comprobar la hora y la fecha del módulo de la controladora de sustitución en comparación con el módulo de controladora en buen estado de un par de alta disponibilidad o con un servidor de tiempo fiable en una configuración independiente. Si la hora y la fecha no coinciden, debe reiniciarlas en el módulo del controlador de repuesto para evitar posibles interrupciones en los clientes debido a diferencias de tiempo.

Acerca de esta tarea

Es importante que aplique los comandos en los pasos de los sistemas correctos:

- El nodo *regrUSTITUCION* es el nuevo nodo que reemplazó al nodo dañado como parte de este procedimiento.

- El nodo *heated* es el compañero de alta disponibilidad del nodo *regrel*.

Pasos

1. Si el nodo *reader* no está en el aviso del CARGADOR, detenga el sistema en el símbolo del sistema del CARGADOR.
2. En el nodo *Healthy*, compruebe la hora del sistema: `cluster date show`

La fecha y la hora se basan en la zona horaria configurada.
3. En el símbolo del SISTEMA del CARGADOR, compruebe la fecha y la hora del nodo *regrel*: `show date`

La fecha y la hora se indican en GMT.
4. Si es necesario, establezca la fecha en GMT en el nodo de reemplazo: `set date mm/dd/yyyy`
5. Si es necesario, establezca la hora en GMT del nodo de reemplazo: `set time hh:mm:ss`
6. En el símbolo del SISTEMA del CARGADOR, confirme la fecha y la hora del nodo *regrel*: `show date`

La fecha y la hora se indican en GMT.

Paso 2: Verifique y configure el estado de alta disponibilidad del módulo de la controladora

Debe comprobar el HA estado del módulo de la controladora y, si es necesario, actualice el estado para que coincida con la configuración del sistema.

1. En el modo de mantenimiento del nuevo módulo de controlador, compruebe que todos los componentes muestran lo mismo HA provincia: `ha-config show`

El estado de alta disponibilidad debe ser el mismo para todos los componentes.
2. Si el estado del sistema mostrado del módulo del controlador no coincide con la configuración del sistema, defina el HA estado para el módulo de la controladora: `ha-config modify controller ha-state`

El valor de la condición de alta disponibilidad puede ser uno de los siguientes:
 - ° `ha`
 - ° `mcc`
 - ° `mccip`
 - ° `non-ha`
3. Si el estado del sistema mostrado del módulo del controlador no coincide con la configuración del sistema, defina el HA estado para el módulo de la controladora: `ha-config modify controller ha-state`
4. Confirme que el ajuste ha cambiado: `ha-config show`

Recuperar el sistema y reasignar discos - AFF A320

Continúe con el procedimiento de sustitución presentando el almacenamiento y confirmando la reasignación del disco.

Paso 1: Recuperar el sistema

Verifique las conexiones de red y almacenamiento del módulo controlador mediante ["Active IQ Config Advisor"](#).

Pasos

1. Descargue e instale Config Advisor.
2. Introduzca la información del sistema de destino y haga clic en Collect Data.
3. Haga clic en la ficha cableado y, a continuación, examine la salida. Asegúrese de que se muestren todas las bandejas de discos y todos los discos aparecen en el resultado, corrigiendo los problemas de cableado que encuentre.
4. Compruebe otro cableado haciendo clic en la ficha correspondiente y, a continuación, examinando el resultado de Config Advisor.

Paso 2: Reasignar discos

Si el sistema de almacenamiento está en un par de alta disponibilidad, el ID del sistema del nuevo módulo de controladora se asigna automáticamente a los discos cuando se produce la devolución al final del procedimiento. Debe confirmar el cambio de ID del sistema al arrancar el controlador *reboot* y, a continuación, comprobar que se ha implementado el cambio.

Este procedimiento solo se aplica a sistemas que ejecutan ONTAP en una pareja de ha.

1. Si el controlador *reader* está en modo de mantenimiento (mostrando la `>` Salga del modo de mantenimiento y vaya al símbolo del sistema del CARGADOR: `halt`
2. Desde el símbolo DEL SISTEMA DEL CARGADOR en el controlador *reboot*, arranque el controlador, introduciendo `y` Si se le solicita que anule el ID del sistema debido a una discrepancia de ID del sistema: `boot_ontap`
3. Espere hasta la `Waiting for giveback...` El mensaje se muestra en la consola del controlador *regrese* y, a continuación, en el controlador en buen estado, compruebe que el nuevo ID del sistema asociado se ha asignado automáticamente: `storage failover show`

En el resultado del comando, debería ver un mensaje donde se indica que el ID del sistema ha cambiado en la controladora dañada, con lo que se muestran los ID anteriores y los nuevos correctos. En el ejemplo siguiente, el nodo 2 debe ser sustituido y tiene un ID de sistema nuevo de 151759706.

```
node1> `storage failover show`
```

Node	Partner	Takeover Possible	State Description
node1	node2	false	System ID changed on partner (Old: 151759755, New: 151759706), In takeover
node2	node1	-	Waiting for giveback (HA mailboxes)

4. Desde la controladora en buen estado, compruebe que se han guardado los núcleo:

a. Cambie al nivel de privilegio avanzado: `set -privilege advanced`

Usted puede responder `Y` cuando se le solicite que continúe en el modo avanzado. Aparece el símbolo del sistema del modo avanzado (`*>`).

b. Guarde sus núcleo: `system node run -node local-node-name partner savecore`

c. Espere a que el comando "avecore" se complete antes de emitir la devolución.

Puede introducir el siguiente comando para supervisar el progreso del comando `savecore`: `system node run -node local-node-name partner savecore -s`

d. Vuelva al nivel de privilegio de administrador: `set -privilege admin`

5. Si el sistema de almacenamiento tiene configurado el cifrado de volúmenes o el almacenamiento, debe restaurar la funcionalidad de cifrado de volúmenes o almacenamiento usando uno de los siguientes procedimientos, en función de si usa la gestión de claves externa o incorporada:

- ["Restaure las claves de cifrado de gestión de claves incorporadas"](#)
- ["Restaure las claves de cifrado de gestión de claves externas"](#)

6. Devolver la controladora:

a. Desde la controladora en buen estado, proporcione almacenamiento a la controladora que sustituyó:
`storage failover giveback -ofnode replacement_node_name`

La controladora *reader* recupera su almacenamiento y completa el arranque.

Si se le solicita que anule el ID del sistema debido a una falta de coincidencia de ID del sistema, debe introducir `y`.



Si el retorno se vetó, puede considerar la sustitución de los vetos.

["Busque el contenido de Configuración de alta disponibilidad para su versión de ONTAP 9"](#)

a. Una vez finalizada la devolución, confirme que el par de alta disponibilidad está en buen estado y que la toma de control es posible: `storage failover show`

La salida de `storage failover show` El comando no debe incluir el ID del sistema cambiado en el mensaje del partner.

7. Compruebe que los discos se han asignado correctamente: `storage disk show -ownership`

Los discos que pertenecen al controlador *regrel* deben mostrar el nuevo ID del sistema. En el ejemplo siguiente, los discos propiedad del nodo 1 ahora muestran el nuevo ID del sistema, 1873775277:


```
node1> `storage disk show -ownership`
```

Disk Reserver	Aggregate Pool	Home	Owner	DR	Home	Home ID	Owner ID	DR	Home	ID
1.0.0	aggr0_1	node1	node1	-		1873775277	1873775277	-		
1873775277	Pool10									
1.0.1	aggr0_1	node1	node1			1873775277	1873775277	-		
1873775277	Pool10									
.										
.										
.										

8. Compruebe que los volúmenes esperados estén presentes para cada controladora: `vol show -node node-name`
9. Si deshabilitó la toma de control automática al reiniciar, habilite esa función desde la controladora en buen estado: `storage failover modify -node replacement-node-name -onreboot true`

Restauración completa del sistema - AFF A320

Para restaurar el funcionamiento completo del sistema, debe restaurar la configuración del cifrado de almacenamiento de NetApp (si es necesario), instalar licencias para la nueva controladora y devolver la pieza con error a NetApp, como se describe en las instrucciones de RMA que se incluyen en el kit.

Paso 1: Instalar las licencias para la controladora de reemplazo en ONTAP

Debe instalar licencias nuevas para el nodo *reitor* si el nodo dañado utilizaba funciones de ONTAP que requieren una licencia estándar (bloqueo de nodo). Para funciones con licencias estándar, cada nodo del clúster debe tener su propia clave para la función.

Acerca de esta tarea

Hasta que instale las claves de licencia, las funciones que requieren licencias estándar siguen estando disponibles para el nodo *reader*. Sin embargo, si el nodo dañado era el único nodo del clúster con una licencia de la función, no se permiten cambios de configuración en la función.

Además, el uso de funciones sin licencia en el nodo podría descumplir con las normativas de su acuerdo de licencia, de modo que debe instalar la clave de licencia o las claves de reemplazo en el Lo antes posible. del nodo *reassement*.

Antes de empezar

Las claves de licencia deben tener el formato de 28 caracteres.

Dispone de un período de gracia de 90 días para instalar las claves de licencia. Una vez transcurrido el período de gracia, se invalidarán todas las licencias antiguas. Después de instalar una clave de licencia válida, dispone de 24 horas para instalar todas las claves antes de que finalice el período de gracia.



Si su sistema estaba ejecutando inicialmente ONTAP 9.10,1 o posterior, utilice el procedimiento documentado en ["Proceso posterior al reemplazo de la placa base para actualizar las licencias en un sistema AFF/FAS"](#). Si no está seguro de la versión inicial de ONTAP para su sistema, consulte ["Hardware Universe de NetApp"](#) para obtener más información.

Pasos

1. Si necesita claves de licencia nuevas, obtenga claves de licencia de reemplazo en el ["Sitio de soporte de NetApp"](#) En la sección My Support, en licencias de software.



Las claves de licencia nuevas que necesita se generan automáticamente y se envían a la dirección de correo electrónico que está registrada. Si no recibe el correo electrónico con las claves de licencia en un plazo de 30 días, debe ponerse en contacto con el soporte técnico.

2. Instale cada clave de licencia: `system license add -license-code license-key, license-key...`
3. Elimine las licencias antiguas, si lo desea:
 - a. Comprobar si hay licencias no utilizadas: `license clean-up -unused -simulate`
 - b. Si la lista parece correcta, elimine las licencias no utilizadas: `license clean-up -unused`

Paso 2: Verifique las LIF y registre el número de serie

Antes de devolver el nodo *reader* al servicio, debe comprobar que las LIF se encuentran en sus puertos principales y registrar el número de serie del nodo *reader* si AutoSupport está habilitado y restablecer la devolución automática.

Pasos

1. Compruebe que las interfaces lógicas están reportando a sus puertos y servidores domésticos: `network interface show -is-home false`

Si alguno de los LIF se muestra como false, este se revierte a sus puertos principales: `network interface revert -vserver * -lif *`

2. Registre el número de serie del sistema con el soporte de NetApp.
 - Si AutoSupport está habilitado, envíe un mensaje de AutoSupport para registrar el número de serie.
 - Si AutoSupport no está habilitado, llame al ["Soporte de NetApp"](#) para registrar el número de serie.
3. Compruebe el estado del clúster. Consulte ["Cómo realizar una comprobación del estado de un clúster con un script en ONTAP"](#) el artículo de la base de conocimientos para obtener más información.
4. Si se activó una ventana de mantenimiento de AutoSupport, finalice mediante el `system node autosupport invoke -node * -type all -message MAINT=END` comando.
5. Si la devolución automática está desactivada, vuelva a habilitarla: `storage failover modify -node local -auto-giveback true`

Paso 3: Devuelva la pieza que falló a NetApp

Devuelva la pieza que ha fallado a NetApp, como se describe en las instrucciones de RMA que se suministran con el kit. Consulte ["Devolución de piezas y sustituciones"](#) la página para obtener más información.

Información de copyright

Copyright © 2026 NetApp, Inc. Todos los derechos reservados. Imprimido en EE. UU. No se puede reproducir este documento protegido por copyright ni parte del mismo de ninguna forma ni por ningún medio (gráfico, electrónico o mecánico, incluidas fotocopias, grabaciones o almacenamiento en un sistema de recuperación electrónico) sin la autorización previa y por escrito del propietario del copyright.

El software derivado del material de NetApp con copyright está sujeto a la siguiente licencia y exención de responsabilidad:

ESTE SOFTWARE LO PROPORCIONA NETAPP «TAL CUAL» Y SIN NINGUNA GARANTÍA EXPRESA O IMPLÍCITA, INCLUYENDO, SIN LIMITAR, LAS GARANTÍAS IMPLÍCITAS DE COMERCIALIZACIÓN O IDONEIDAD PARA UN FIN CONCRETO, CUYA RESPONSABILIDAD QUEDA EXIMIDA POR EL PRESENTE DOCUMENTO. EN NINGÚN CASO NETAPP SERÁ RESPONSABLE DE NINGÚN DAÑO DIRECTO, INDIRECTO, ESPECIAL, EJEMPLAR O RESULTANTE (INCLUYENDO, ENTRE OTROS, LA OBTENCIÓN DE BIENES O SERVICIOS SUSTITUTIVOS, PÉRDIDA DE USO, DE DATOS O DE BENEFICIOS, O INTERRUPCIÓN DE LA ACTIVIDAD EMPRESARIAL) CUALQUIERA SEA EL MODO EN EL QUE SE PRODUJERON Y LA TEORÍA DE RESPONSABILIDAD QUE SE APLIQUE, YA SEA EN CONTRATO, RESPONSABILIDAD OBJETIVA O AGRAVIO (INCLUIDA LA NEGLIGENCIA U OTRO TIPO), QUE SURJAN DE ALGÚN MODO DEL USO DE ESTE SOFTWARE, INCLUSO SI HUBIEREN SIDO ADVERTIDOS DE LA POSIBILIDAD DE TALES DAÑOS.

NetApp se reserva el derecho de modificar cualquiera de los productos aquí descritos en cualquier momento y sin aviso previo. NetApp no asume ningún tipo de responsabilidad que surja del uso de los productos aquí descritos, excepto aquello expresamente acordado por escrito por parte de NetApp. El uso o adquisición de este producto no lleva implícita ninguna licencia con derechos de patente, de marcas comerciales o cualquier otro derecho de propiedad intelectual de NetApp.

Es posible que el producto que se describe en este manual esté protegido por una o más patentes de EE. UU., patentes extranjeras o solicitudes pendientes.

LEYENDA DE DERECHOS LIMITADOS: el uso, la copia o la divulgación por parte del gobierno están sujetos a las restricciones establecidas en el subpárrafo (b)(3) de los derechos de datos técnicos y productos no comerciales de DFARS 252.227-7013 (FEB de 2014) y FAR 52.227-19 (DIC de 2007).

Los datos aquí contenidos pertenecen a un producto comercial o servicio comercial (como se define en FAR 2.101) y son propiedad de NetApp, Inc. Todos los datos técnicos y el software informático de NetApp que se proporcionan en este Acuerdo tienen una naturaleza comercial y se han desarrollado exclusivamente con fondos privados. El Gobierno de EE. UU. tiene una licencia limitada, irrevocable, no exclusiva, no transferible, no sublicenciable y de alcance mundial para utilizar los Datos en relación con el contrato del Gobierno de los Estados Unidos bajo el cual se proporcionaron los Datos. Excepto que aquí se disponga lo contrario, los Datos no se pueden utilizar, desvelar, reproducir, modificar, interpretar o mostrar sin la previa aprobación por escrito de NetApp, Inc. Los derechos de licencia del Gobierno de los Estados Unidos de América y su Departamento de Defensa se limitan a los derechos identificados en la cláusula 252.227-7015(b) de la sección DFARS (FEB de 2014).

Información de la marca comercial

NETAPP, el logotipo de NETAPP y las marcas que constan en <http://www.netapp.com/TM> son marcas comerciales de NetApp, Inc. El resto de nombres de empresa y de producto pueden ser marcas comerciales de sus respectivos propietarios.