



Administra tu configuración

SnapCenter Plug-in for VMware vSphere

NetApp
December 09, 2025

This PDF was generated from https://docs.netapp.com/es-es/sc-plugin-vmware-vsphere-61/scpivs44_modify_the_time_zones.html on December 09, 2025. Always check docs.netapp.com for the latest.

Tabla de contenidos

- Administra tu configuración 1
 - Modificar las zonas horarias para las copias de seguridad 1
 - Modificar las credenciales de inicio de sesión 2
 - Modificar las credenciales de inicio de sesión de vCenter 2
 - Modificar la configuración de red 3
 - Modificar los valores predeterminados de configuración 5
 - Crear el archivo de configuración scbr.override 5
 - Propiedades que puedes anular 5
 - Habilitar SSH para el SnapCenter Plug-in for VMware vSphere 10

Administra tu configuración

Modificar las zonas horarias para las copias de seguridad

Antes de empezar

Debe conocer la dirección IP y las credenciales de inicio de sesión para la GUI de administración del SnapCenter Plug-in for VMware vSphere . También debes anotar el token MFA generado desde la consola de mantenimiento.

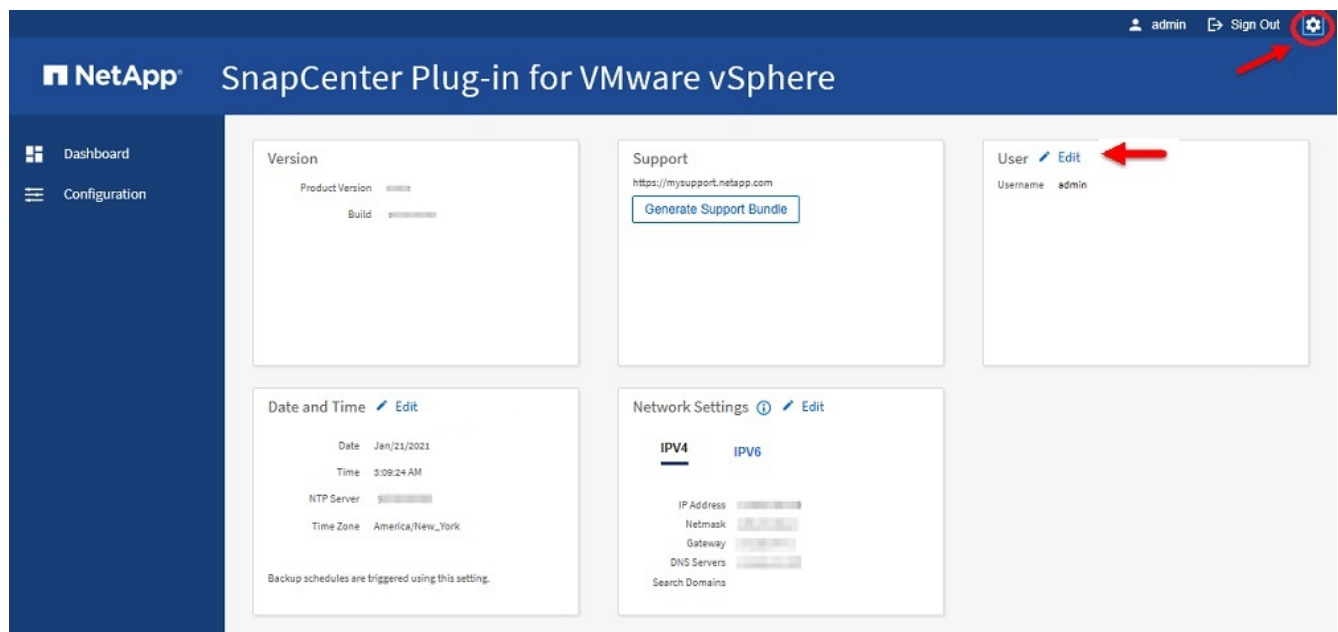
- La dirección IP se mostró cuando se implementó el SnapCenter Plug-in for VMware vSphere .
- Utilice las credenciales de inicio de sesión proporcionadas durante la implementación del SnapCenter Plug-in for VMware vSphere o modificadas posteriormente.
- Genere un token MFA de 6 dígitos utilizando las opciones de configuración del sistema de la consola de mantenimiento.

Pasos

1. Inicie sesión en la GUI de administración del SnapCenter Plug-in for VMware vSphere .

Utilice el formato `https://<appliance-IP-address>:8080`

2. Seleccione el icono de Configuración en la barra de herramientas superior.



3. En la página **Configuración**, en la sección **Fecha y hora**, seleccione **Editar**.
4. Seleccione la nueva zona horaria y seleccione **Guardar**.

La nueva zona horaria se utilizará para todas las copias de seguridad realizadas por el SnapCenter Plug-in for VMware vSphere.

Modificar las credenciales de inicio de sesión

Puede modificar las credenciales de inicio de sesión para la GUI de administración del SnapCenter Plug-in for VMware vSphere .

Antes de empezar

Debe conocer la dirección IP y las credenciales de inicio de sesión para la GUI de administración del SnapCenter Plug-in for VMware vSphere . También debes anotar el token MFA generado desde la consola de mantenimiento.

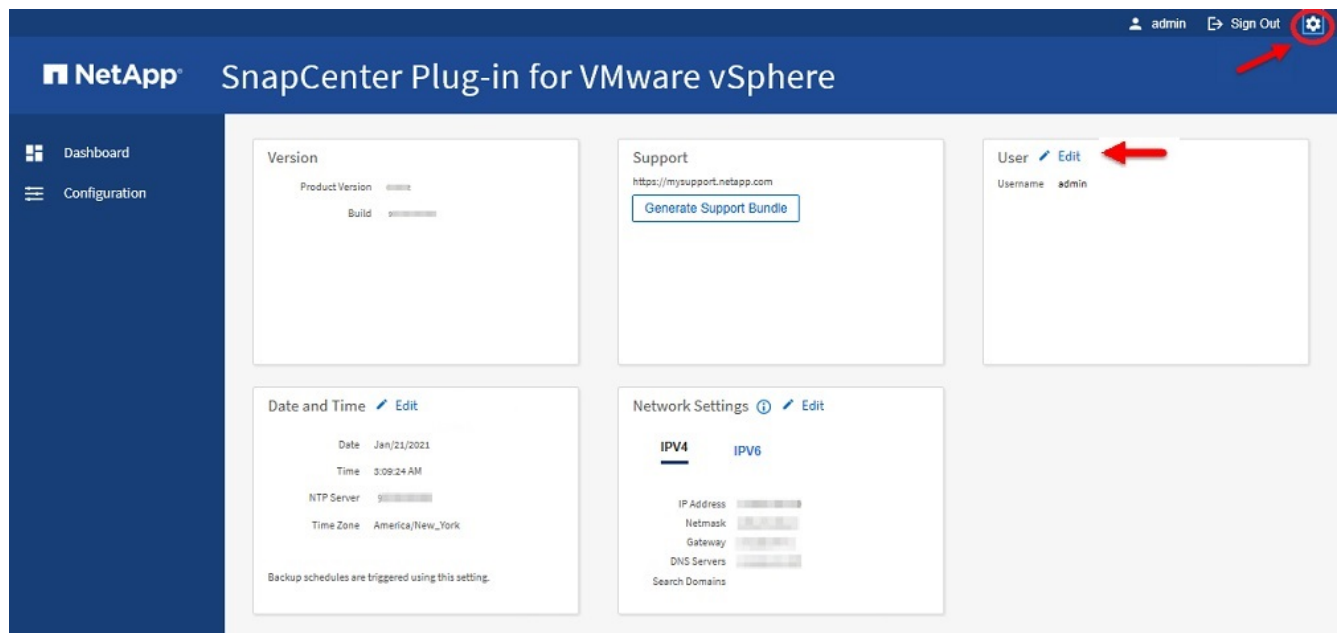
- La dirección IP se mostró cuando se implementó el SnapCenter Plug-in for VMware vSphere .
- Utilice las credenciales de inicio de sesión proporcionadas durante la implementación del SnapCenter Plug-in for VMware vSphere o modificadas posteriormente.
- Genere un token MFA de 6 dígitos utilizando las opciones de configuración del sistema de la consola de mantenimiento.

Pasos

1. Inicie sesión en la GUI de administración del SnapCenter Plug-in for VMware vSphere .

Utilice el formato `https://<appliance-IP-address>:8080`

2. Seleccione el icono de Configuración en la barra de herramientas superior.



3. En la página **Configuración**, en la sección **Usuario**, seleccione **Editar**.
4. Ingrese la nueva contraseña y seleccione **Guardar**.

Podrían pasar varios minutos antes de que todos los servicios vuelvan a estar disponibles.

Modificar las credenciales de inicio de sesión de vCenter

Puede modificar las credenciales de inicio de sesión de vCenter que están configuradas

en el SnapCenter Plug-in for VMware vSphere. El complemento utiliza estas configuraciones para acceder a vCenter. Cuando cambia la contraseña de vCenter, debe anular el registro de las ONTAP tools for VMware vSphere y volver a registrarlas con la nueva contraseña para que las copias de seguridad de vVol funcionen sin problemas.

Antes de empezar

Debe conocer la dirección IP y las credenciales de inicio de sesión para la GUI de administración del SnapCenter Plug-in for VMware vSphere. También debes anotar el token MFA generado desde la consola de mantenimiento.

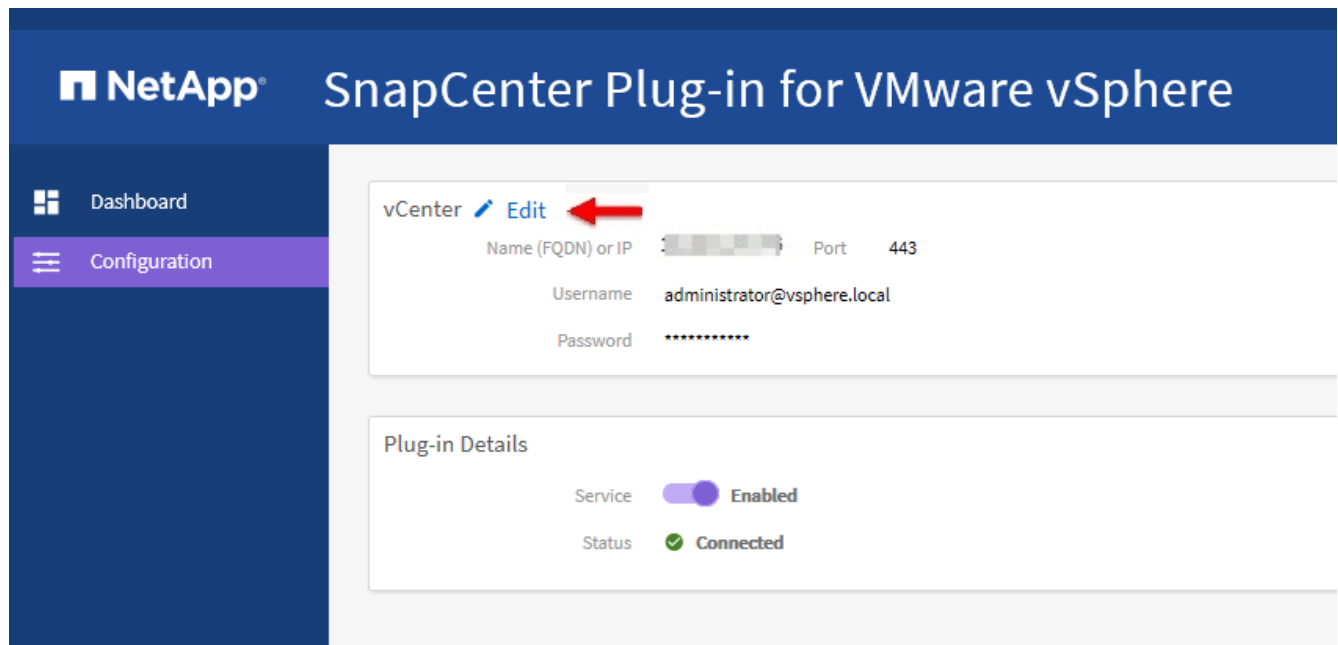
- La dirección IP se mostró cuando se implementó el SnapCenter Plug-in for VMware vSphere.
- Utilice las credenciales de inicio de sesión proporcionadas durante la implementación del SnapCenter Plug-in for VMware vSphere o modificadas posteriormente.
- Genere un token MFA de 6 dígitos utilizando las opciones de configuración del sistema de la consola de mantenimiento.

Pasos

1. Inicie sesión en la GUI de administración del SnapCenter Plug-in for VMware vSphere.

Utilice el formato `https://<appliance-IP-address>:8080`

2. En el panel de navegación izquierdo, seleccione **Configuración**.



3. En la página **Configuración**, en la sección **vCenter**, seleccione **Editar**.
4. Ingrese la nueva contraseña y luego seleccione **Guardar**.

No modifique el número de puerto.

Modificar la configuración de red

Puede modificar la configuración de red configurada en el SnapCenter Plug-in for

VMware vSphere. El complemento utiliza estas configuraciones para acceder a vCenter.

Antes de empezar

Debe conocer la dirección IP y las credenciales de inicio de sesión para la GUI de administración del SnapCenter Plug-in for VMware vSphere. También debes anotar el token MFA generado desde la consola de mantenimiento.

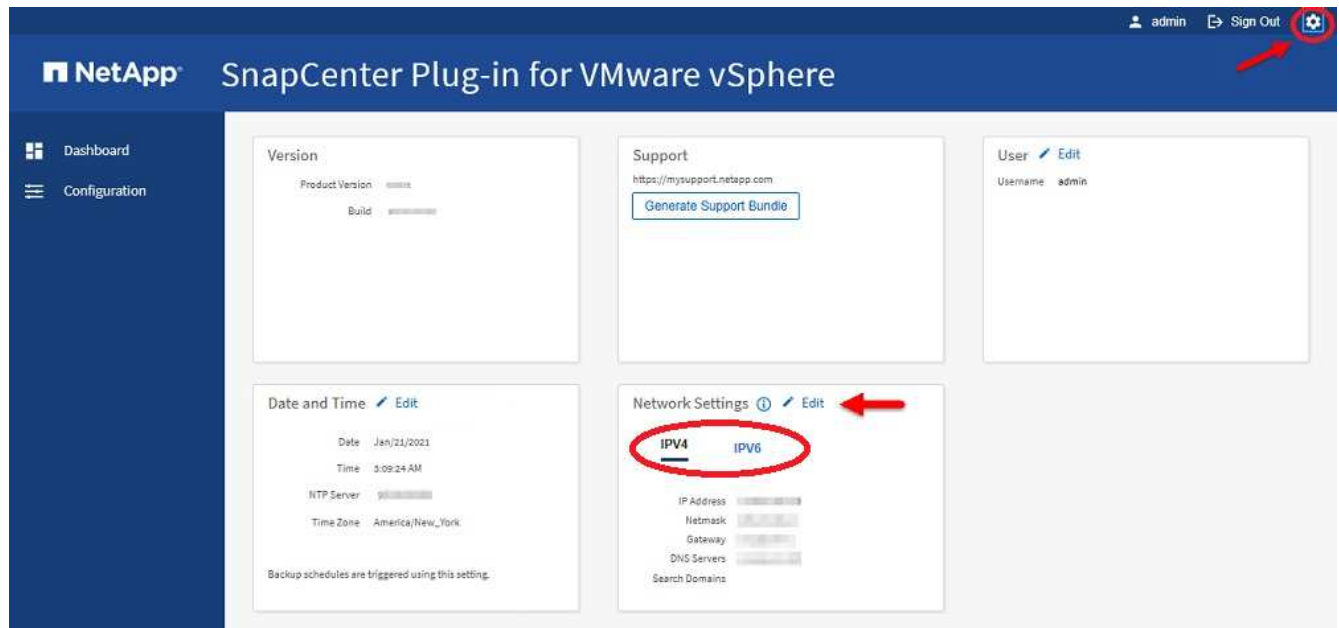
- La dirección IP se mostró cuando se implementó el SnapCenter Plug-in for VMware vSphere.
- Utilice las credenciales de inicio de sesión proporcionadas durante la implementación del SnapCenter Plug-in for VMware vSphere o modificadas posteriormente.
- Genere un token MFA de 6 dígitos utilizando las opciones de configuración del sistema de la consola de mantenimiento.

Pasos

1. Inicie sesión en la GUI de administración del SnapCenter Plug-in for VMware vSphere.

Utilice el formato `https://<appliance-IP-address>:8080`

2. Seleccione el icono de Configuración en la barra de herramientas superior.



3. En la página **Configuración**, en la sección **Configuración de red**, seleccione la dirección **IPv4** o **IPv6** y luego seleccione **Editar**.

Ingresa la nueva información y seleccione **Guardar**.

4. Si está eliminando una configuración de red, haga lo siguiente:
 - IPv4: En el campo **Dirección IP**, ingrese 0 . 0 . 0 . 0 y luego seleccione **Guardar**.
 - IPv6: En el campo **Dirección IP**: ingrese : : 0 y luego seleccione **Guardar**.



Si utiliza direcciones IPv4 e IPv6, no podrá eliminar ambas configuraciones de red. La red restante debe especificar los campos Servidores DNS y Dominios de búsqueda.

Modificar los valores predeterminados de configuración

Para mejorar la eficiencia operativa, puede modificar el `scbr.override` archivo de configuración para cambiar los valores predeterminados. Estos valores controlan configuraciones como la cantidad de instantáneas de VMware que se crean o eliminan durante una copia de seguridad o la cantidad de tiempo antes de que un script de copia de seguridad deje de ejecutarse.

El `scbr.override` El archivo de configuración lo utiliza el SnapCenter Plug-in for VMware vSphere en entornos que admiten operaciones de protección de datos basadas en aplicaciones SnapCenter . Si este archivo no existe, deberá crearlo desde el archivo de plantilla.

Crear el archivo de configuración `scbr.override`

El `scbr.override` El archivo de configuración lo utiliza el SnapCenter Plug-in for VMware vSphere en entornos que admiten operaciones de protección de datos basadas en aplicaciones SnapCenter .

1. Ir a `/opt/netapp/scvservice/standalone_aegis/etc/scbr/scbr.override-template` .
2. Copiar el `scbr.override-template` archivo a un nuevo archivo llamado `scbr.override` en el `\opt\netapp\scvservice\standalone_aegis\etc\scbr` directorio.

Propiedades que puedes anular

Puede utilizar las propiedades que se enumeran en el `scbr.override` archivo de configuración para cambiar los valores predeterminados.

- De forma predeterminada, la plantilla utiliza el símbolo hash para comentar las propiedades de configuración. Para utilizar una propiedad para modificar un valor de configuración, debe eliminar la # personajes.
- Debe reiniciar el servicio en el host del SnapCenter Plug-in for VMware vSphere para que los cambios surtan efecto.

Puede utilizar las siguientes propiedades que se enumeran en el `scbr.override` archivo de configuración para cambiar los valores predeterminados.

- **`dashboard.protected.vm.count.interval=7`**

Especifica la cantidad de días durante los cuales el panel muestra el estado de protección de la máquina virtual.

El valor predeterminado es "7".

- **`deshabilitar.weakCiphers=verdadero`**

Deshabilita los siguientes weakCiphers para el canal de comunicación entre el SnapCenter Plug-in for VMware vSphere y SnapCenter, y cualquier weakCiphers adicional que se incluya en

`include.weakCiphers : TLS_RSA_CON_AES_256_CBC_SHA256`

`TLS_DHE_RSA_CON_AES_256_CBC_SHA256 TLS_RSA_CON_AES_128_CBC_SHA256`

TLS_DHE_RSA_CON_AES_128_CBC_SHA256 TLS_ECDHE_RSA_CON_AES_256_CBC_SHA384
TLS_ECDHE_RSA_CON_AES_128_CBC_SHA256 TLS_RSA_CON_AES_128_GCM_SHA256
TLS_RSA_CON_AES_256_GCM_SHA384

- **patrón de exclusión global.ds**

Especifica uno o más almacenes de datos tradicionales o vVol que se excluirán de las operaciones de respaldo. Puede especificar los almacenes de datos utilizando cualquier expresión regular de Java válida.

Ejemplo 1: La expresión `global.ds.exclusion.pattern=.*21` excluye los almacenes de datos que tienen un patrón común; por ejemplo `datastore21` y `dstest21` quedarían excluidos.

Ejemplo 2: La expresión `global.ds.exclusion.pattern=ds-.*|^vol123` excluye todos los almacenes de datos que contienen `ds-` (Por ejemplo `scvds-test`) o empezar con `vol123`.

- **guestFileRestore.guest.operation.interval=5**

Especifica el intervalo de tiempo, en segundos, que el SnapCenter Plug-in for VMware vSphere supervisa para verificar la finalización de las operaciones del invitado (disco en línea y archivos de restauración). El tiempo total de espera lo establece `guestFileRestore.online.disk.timeout` y `guestFileRestore.restore.files.timeout`.

El valor predeterminado es "5".

- **guestFileRestore.monitorInterval=30**

Especifica el intervalo de tiempo, en minutos, que el SnapCenter Plug-in for VMware vSphere supervisa para las sesiones de restauración de archivos invitados vencidas. Cualquier sesión que se ejecute más allá del tiempo de sesión configurado se desconecta.

El valor predeterminado es "30".

- **guestFileRestore.online.disk.timeout=100**

Especifica el tiempo, en segundos, que el SnapCenter Plug-in for VMware vSphere espera a que se complete una operación de disco en línea en una máquina virtual invitada. Tenga en cuenta que hay un tiempo de espera adicional de 30 segundos antes de que el complemento sondee para confirmar la finalización de la operación del disco en línea.

El valor predeterminado es "100".

- **guestFileRestore.restore.files.timeout=3600**

Especifica el tiempo, en segundos, que el SnapCenter Plug-in for VMware vSphere espera a que se complete una operación de restauración de archivos en una máquina virtual invitada. Si se excede el tiempo, el proceso finaliza y el trabajo se marca como fallido.

El valor predeterminado es "3600" (1 hora).

- **guestFileRestore.robocopy.directory.flags=/R:0 /W:0 /ZB /CopyAll /EFSRAW /A-:SH /e /NJH /NDL /NP**

Especifica los indicadores de robocopy adicionales que se deben utilizar al copiar directorios durante las operaciones de restauración de archivos invitados.

No quitar `/NJH` o añadir `/NJS` porque esto romperá el análisis de la salida de restauración.

No permita reintentos ilimitados (eliminando el /R bandera) porque esto podría causar reintentos interminables para copias fallidas.

Los valores predeterminados son `"/R:0 /W:0 /ZB /CopyAll /EFSRAW /A-:SH /e /NJH /NDL /NP"`.

- **guestFileRestore.robocopy.file.flags=/R:0 /W:0 /ZB /Copiar todo /EFSRAW /A-:SH /NJH /NDL /NP**

Especifica los indicadores de robocopy adicionales que se deben utilizar al copiar archivos individuales durante las operaciones de restauración de archivos invitados.

No quitar /NJH o añadir /NJS porque esto romperá el análisis de la salida de restauración.

No permita reintentos ilimitados (eliminando el /R bandera) porque esto podría causar reintentos interminables para copias fallidas.

Los valores predeterminados son `"/R:0 /W:0 /ZB /CopyAll /EFSRAW /A-:SH /NJH /NDL /NP"`.

- **guestFileRestore.sessionTime=1440**

Especifica el tiempo, en minutos, que el SnapCenter Plug-in for VMware vSphere mantiene activa una sesión de restauración de archivos invitados.

El valor predeterminado es "1440" (24 horas).

- **guestFileRestore.use.custom.online.disk.script=verdadero**

Especifica si se debe utilizar un script personalizado para poner en línea discos y recuperar letras de unidad al crear sesiones de restauración de archivos invitados. El script debe estar ubicado en `[Install Path] \etc\guestFileRestore_onlineDisk.ps1`. Se proporciona un script predeterminado con la instalación. Los valores `[Disk_Serial_Number]`, `[Online_Disk_Output]`, y `[Drive_Output]` se reemplazan en el script durante el proceso de conexión.

El valor predeterminado es "falso".

- **include.esx.initiator.id.from.cluster=true**

Especifica que el SnapCenter Plug-in for VMware vSphere debe incluir los ID de iniciadores iSCSI y FCP de todos los hosts ESXi en el clúster en la aplicación a través de flujos de trabajo VMDK.

El valor predeterminado es "falso".

- **incluye cifrados débiles**

Cuando `disable.weakCiphers` está configurado para `true`, especifica los cifrados débiles que desea que se deshabiliten además de los cifrados débiles que `disable.weakCiphers` se deshabilita por defecto

- **máximo.concurrente.ds.almacenamiento.consulta.count=15**

Especifica la cantidad máxima de llamadas simultáneas que el SnapCenter Plug-in for VMware vSphere puede realizar al servidor SnapCenter para descubrir la huella de almacenamiento de los almacenes de datos. El complemento realiza estas llamadas cuando reinicia el servicio Linux en el host de máquina virtual del SnapCenter Plug-in for VMware vSphere.

- **nfs.datastore.mount.retry.count=3**

Especifica la cantidad máxima de veces que el SnapCenter Plug-in for VMware vSphere intenta montar un volumen como un almacén de datos NFS en vCenter.

El valor predeterminado es "3".

- **nfs.datastore.mount.retry.delay=60000**

Especifica el tiempo, en milisegundos, que el SnapCenter Plug-in for VMware vSphere espera entre intentos de montar un volumen como un almacén de datos NFS en vCenter.

El valor predeterminado es "60000" (60 segundos).

- **script.virtual.machine.count.variable.name= MÁQUINAS_VIRTUALES**

Especifica el nombre de la variable ambiental que contiene el recuento de máquinas virtuales. Debe definir la variable antes de ejecutar cualquier script definido por el usuario durante un trabajo de copia de seguridad.

Por ejemplo, VIRTUAL_MACHINES=2 significa que se están realizando copias de seguridad de dos máquinas virtuales.

- **script.virtual.machine.info.variable.name=MÁQUINA_VIRTUAL.%s**

Proporciona el nombre de la variable ambiental que contiene información sobre la enésima máquina virtual en la copia de seguridad. Debe configurar esta variable antes de ejecutar cualquier script definido por el usuario durante una copia de seguridad.

Por ejemplo, la variable ambiental VIRTUAL_MACHINE.2 proporciona información sobre la segunda máquina virtual en la copia de seguridad.

- **script.virtual.machine.info.format= %s|%s|%s|%s|%s**

Proporciona información sobre la máquina virtual. El formato de esta información, que se establece en la variable de entorno, es el siguiente: VM name|VM UUID| VM power state (on|off)|VM snapshot taken (true|false)|IP address(es)

El siguiente es un ejemplo de la información que podría proporcionar:

```
VIRTUAL_MACHINE.2=VM 1|564d6769-f07d-6e3b-68b1f3c29ba03a9a|POWERED_ON||true|10.0.4.2
```

- **tiempo de espera de conexión de almacenamiento=600000**

Especifica la cantidad de tiempo, en milisegundos, que el servidor SnapCenter espera una respuesta del sistema de almacenamiento.

El valor predeterminado es "600000" (10 minutos).

- **vmware.esx.ip.kernel.ip.map**

No hay ningún valor predeterminado. Utilice este valor para asignar la dirección IP del host ESXi a la dirección IP de VMkernel. De forma predeterminada, el SnapCenter Plug-in for VMware vSphere utiliza la dirección IP del adaptador VMkernel de administración del host ESXi. Si desea que el SnapCenter Plug-in

for VMware vSphere utilice una dirección IP de adaptador VMkernel diferente, debe proporcionar un valor de anulación.

En el siguiente ejemplo, la dirección IP del adaptador VMkernel de administración es 10.225.10.56; sin embargo, el SnapCenter Plug-in for VMware vSphere utiliza las direcciones especificadas de 10.225.11.57 y 10.225.11.58. Y si la dirección IP del adaptador VMkernel de administración es 10.225.10.60, el complemento usa la dirección 10.225.11.61.

```
vmware.esx.ip.kernel.ip.map=10.225.10.56:10.225.11.57,10.225.11.58;  
10.225.10.60:10.225.11.61
```

- **vmware.max.concurrent.instantáneas=30**

Especifica la cantidad máxima de instantáneas de VMware simultáneas que el SnapCenter Plug-in for VMware vSphere realiza en el servidor.

Este número se verifica para cada almacén de datos y solo si la política tiene seleccionado "VM consistente". Si está realizando copias de seguridad consistentes ante fallos, esta configuración no se aplica.

El valor predeterminado es "30".

- **vmware.max.concurrent.snapshots.delete=30**

Especifica la cantidad máxima de operaciones de eliminación de instantáneas de VMware simultáneas, por almacén de datos, que el SnapCenter Plug-in for VMware vSphere realiza en el servidor.

Este número se verifica para cada almacén de datos.

El valor predeterminado es "30".

- **vmware.query.unresolved.retry.count=10**

Especifica la cantidad máxima de veces que el SnapCenter Plug-in for VMware vSphere vuelve a intentar enviar una consulta sobre volúmenes no resueltos debido a errores "...límite de tiempo para retener E/S...".

El valor predeterminado es "10".

- **vmware.quiesce.retry.count=0**

Especifica la cantidad máxima de veces que el SnapCenter Plug-in for VMware vSphere vuelve a intentar enviar una consulta acerca de las instantáneas de VMware debido a errores "...límite de tiempo para retener E/S..." durante una copia de seguridad.

El valor predeterminado es "0".

- **vmware.quiesce.retry.interval=5**

Especifica la cantidad de tiempo, en segundos, que el SnapCenter Plug-in for VMware vSphere espera entre el envío de consultas sobre errores de instantánea de VMware "...límite de tiempo para retener E/S..." durante una copia de seguridad.

El valor predeterminado es "5".

- **vmware.query.unresolved.retry.delay= 60000**

Especifica la cantidad de tiempo, en milisegundos, que el SnapCenter Plug-in for VMware vSphere espera entre el envío de consultas sobre volúmenes no resueltos debido a errores "...límite de tiempo para retener E/S...". Este error se produce al clonar un almacén de datos VMFS.

El valor predeterminado es "60000" (60 segundos).

- **vmware.reconfig.vm.retry.count=10**

Especifica la cantidad máxima de veces que el SnapCenter Plug-in for VMware vSphere vuelve a intentar enviar una consulta sobre la reconfiguración de una máquina virtual debido a errores "...límite de tiempo para retener E/S...".

El valor predeterminado es "10".

- **vmware.reconfig.vm.retry.delay=30000**

Especifica el tiempo máximo, en milisegundos, que el SnapCenter Plug-in for VMware vSphere espera entre el envío de consultas sobre la reconfiguración de una máquina virtual debido a errores "...límite de tiempo para retener E/S...".

El valor predeterminado es "30000" (30 segundos).

- **vmware.rescan.hba.retry.count=3**

Especifica la cantidad de tiempo, en milisegundos, que el SnapCenter Plug-in for VMware vSphere espera entre el envío de consultas relacionadas con el nuevo escaneo del adaptador de bus host debido a errores "...límite de tiempo para retener E/S...".

El valor predeterminado es "3".

- **vmware.rescan.hba.retry.delay=30000**

Especifica la cantidad máxima de veces que el SnapCenter Plug-in for VMware vSphere vuelve a intentar las solicitudes para volver a escanear el adaptador de bus del host.

El valor predeterminado es "30000".

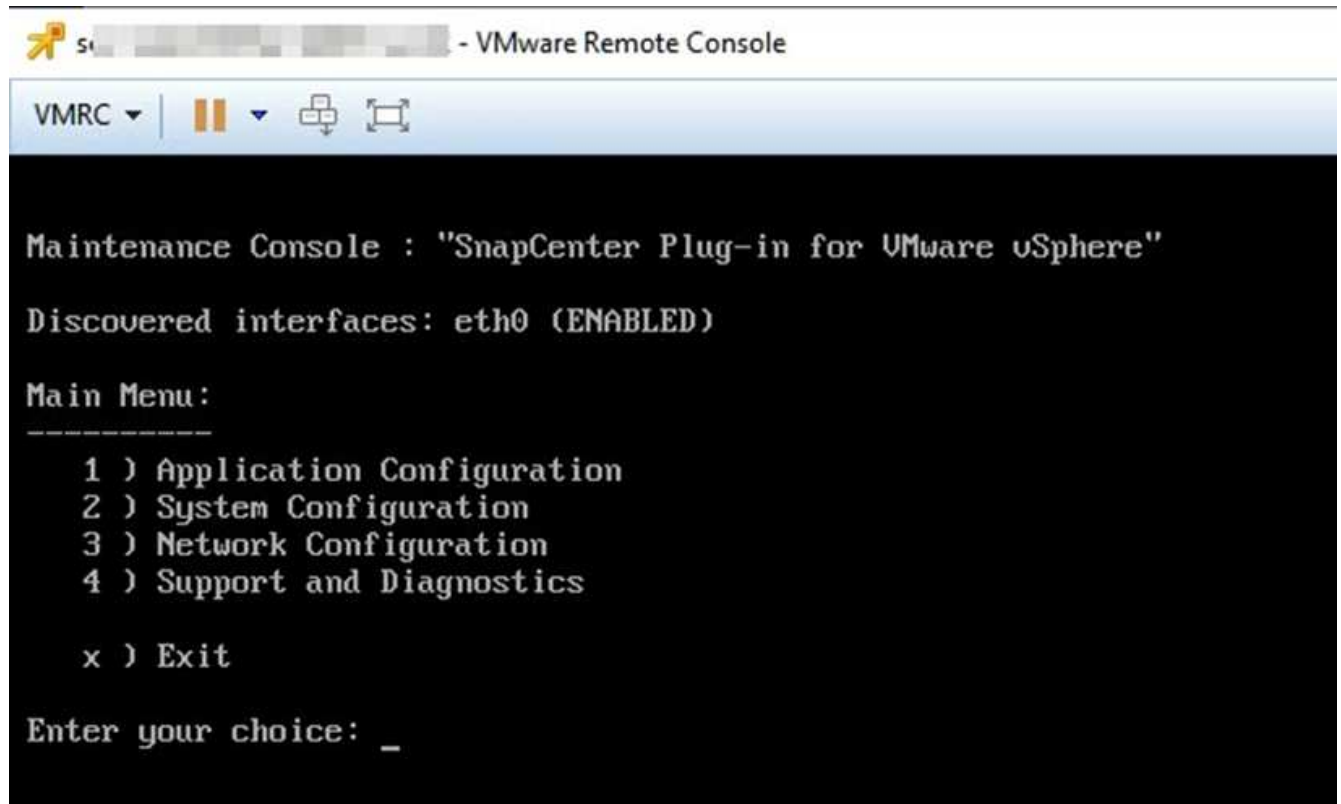
Habilitar SSH para el SnapCenter Plug-in for VMware vSphere

Cuando se implementa el SnapCenter Plug-in for VMware vSphere , SSH está deshabilitado de forma predeterminada.

Pasos

1. Desde el cliente VMware vSphere, seleccione la VM donde se encuentra el SnapCenter Plug-in for VMware vSphere .
2. En la pestaña **Resumen** del dispositivo virtual, seleccione **Iniciar consola remota** para abrir una ventana de consola de mantenimiento y luego inicie sesión.

Para obtener información sobre cómo acceder e iniciar sesión en la consola de mantenimiento, consulte "[Acceder a la consola de mantenimiento](#)".



3. Desde el Menú Principal, seleccione la opción de menú **2) Configuración del Sistema**.
4. Desde el menú de configuración del sistema, seleccione la opción de menú **6) Habilitar acceso SSH** y luego ingrese **"y"** en el mensaje de confirmación.
5. Espere el mensaje "Habilitando acceso SSH..." luego presione **Enter** para continuar y luego ingrese **X** en el mensaje para salir del modo de mantenimiento.

Información de copyright

Copyright © 2025 NetApp, Inc. Todos los derechos reservados. Imprimido en EE. UU. No se puede reproducir este documento protegido por copyright ni parte del mismo de ninguna forma ni por ningún medio (gráfico, electrónico o mecánico, incluidas fotocopias, grabaciones o almacenamiento en un sistema de recuperación electrónico) sin la autorización previa y por escrito del propietario del copyright.

El software derivado del material de NetApp con copyright está sujeto a la siguiente licencia y exención de responsabilidad:

ESTE SOFTWARE LO PROPORCIONA NETAPP «TAL CUAL» Y SIN NINGUNA GARANTÍA EXPRESA O IMPLÍCITA, INCLUYENDO, SIN LIMITAR, LAS GARANTÍAS IMPLÍCITAS DE COMERCIALIZACIÓN O IDONEIDAD PARA UN FIN CONCRETO, CUYA RESPONSABILIDAD QUEDA EXIMIDA POR EL PRESENTE DOCUMENTO. EN NINGÚN CASO NETAPP SERÁ RESPONSABLE DE NINGÚN DAÑO DIRECTO, INDIRECTO, ESPECIAL, EJEMPLAR O RESULTANTE (INCLUYENDO, ENTRE OTROS, LA OBTENCIÓN DE BIENES O SERVICIOS SUSTITUTIVOS, PÉRDIDA DE USO, DE DATOS O DE BENEFICIOS, O INTERRUPCIÓN DE LA ACTIVIDAD EMPRESARIAL) CUALQUIERA SEA EL MODO EN EL QUE SE PRODUJERON Y LA TEORÍA DE RESPONSABILIDAD QUE SE APLIQUE, YA SEA EN CONTRATO, RESPONSABILIDAD OBJETIVA O AGRAVIO (INCLUIDA LA NEGLIGENCIA U OTRO TIPO), QUE SURJAN DE ALGÚN MODO DEL USO DE ESTE SOFTWARE, INCLUSO SI HUBIEREN SIDO ADVERTIDOS DE LA POSIBILIDAD DE TALES DAÑOS.

NetApp se reserva el derecho de modificar cualquiera de los productos aquí descritos en cualquier momento y sin aviso previo. NetApp no asume ningún tipo de responsabilidad que surja del uso de los productos aquí descritos, excepto aquello expresamente acordado por escrito por parte de NetApp. El uso o adquisición de este producto no lleva implícita ninguna licencia con derechos de patente, de marcas comerciales o cualquier otro derecho de propiedad intelectual de NetApp.

Es posible que el producto que se describe en este manual esté protegido por una o más patentes de EE. UU., patentes extranjeras o solicitudes pendientes.

LEYENDA DE DERECHOS LIMITADOS: el uso, la copia o la divulgación por parte del gobierno están sujetos a las restricciones establecidas en el subpárrafo (b)(3) de los derechos de datos técnicos y productos no comerciales de DFARS 252.227-7013 (FEB de 2014) y FAR 52.227-19 (DIC de 2007).

Los datos aquí contenidos pertenecen a un producto comercial o servicio comercial (como se define en FAR 2.101) y son propiedad de NetApp, Inc. Todos los datos técnicos y el software informático de NetApp que se proporcionan en este Acuerdo tienen una naturaleza comercial y se han desarrollado exclusivamente con fondos privados. El Gobierno de EE. UU. tiene una licencia limitada, irrevocable, no exclusiva, no transferible, no sublicenciable y de alcance mundial para utilizar los Datos en relación con el contrato del Gobierno de los Estados Unidos bajo el cual se proporcionaron los Datos. Excepto que aquí se disponga lo contrario, los Datos no se pueden utilizar, desvelar, reproducir, modificar, interpretar o mostrar sin la previa aprobación por escrito de NetApp, Inc. Los derechos de licencia del Gobierno de los Estados Unidos de América y su Departamento de Defensa se limitan a los derechos identificados en la cláusula 252.227-7015(b) de la sección DFARS (FEB de 2014).

Información de la marca comercial

NETAPP, el logotipo de NETAPP y las marcas que constan en <http://www.netapp.com/TM> son marcas comerciales de NetApp, Inc. El resto de nombres de empresa y de producto pueden ser marcas comerciales de sus respectivos propietarios.