



Migrar el almacenamiento basado en objetos de ONTAP S3 a StorageGRID

How to enable StorageGRID in your environment

NetApp
October 09, 2024

Tabla de contenidos

- Migrar el almacenamiento basado en objetos de ONTAP S3 a StorageGRID 1
 - Habilita S3 de nivel empresarial al migrar sin problemas el almacenamiento basado en objetos desde ONTAP S3 a StorageGRID 1
 - Habilita S3 de nivel empresarial al migrar sin problemas el almacenamiento basado en objetos desde ONTAP S3 a StorageGRID 1
 - Habilita S3 de nivel empresarial al migrar sin problemas el almacenamiento basado en objetos desde ONTAP S3 a StorageGRID 13
 - Habilita S3 de nivel empresarial al migrar sin problemas el almacenamiento basado en objetos desde ONTAP S3 a StorageGRID 25
 - Habilita S3 de nivel empresarial al migrar sin problemas el almacenamiento basado en objetos desde ONTAP S3 a StorageGRID 34

Migrar el almacenamiento basado en objetos de ONTAP S3 a StorageGRID

Habilita S3 de nivel empresarial al migrar sin problemas el almacenamiento basado en objetos desde ONTAP S3 a StorageGRID

Habilita S3 de nivel empresarial al migrar sin problemas el almacenamiento basado en objetos desde ONTAP S3 a StorageGRID

Demostración de migración

Esta es una demostración de la migración de usuarios y buckets de ONTAP S3 a StorageGRID.

Habilita S3 de nivel empresarial al migrar sin problemas el almacenamiento basado en objetos desde ONTAP S3 a StorageGRID

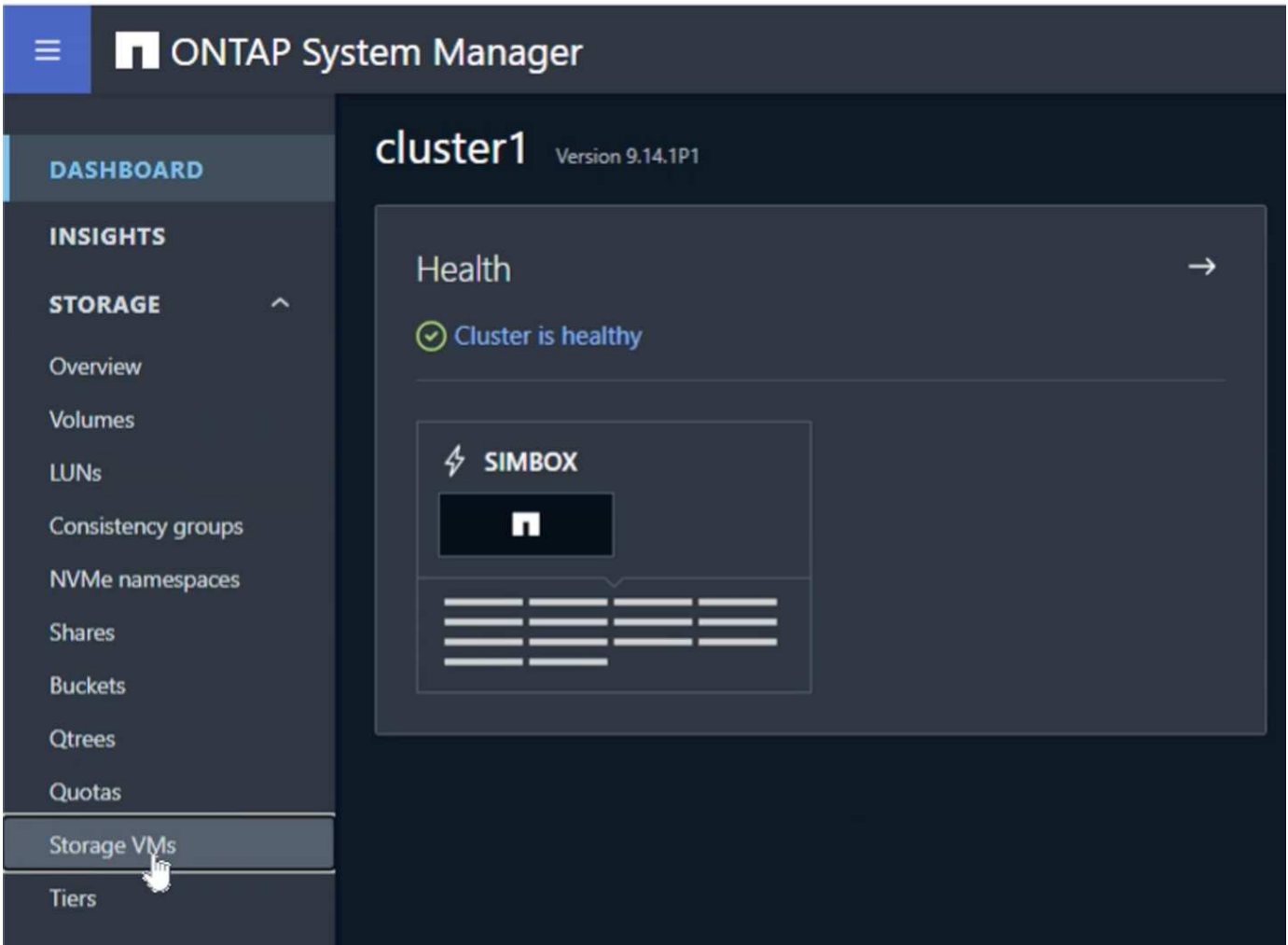
Habilita S3 de nivel empresarial al migrar sin problemas el almacenamiento basado en objetos desde ONTAP S3 a StorageGRID

Preparando ONTAP

A modo de demostración, crearemos un servidor de almacén de objetos SVM, un usuario, un grupo, una política de grupo y bloques.

Cree el equipo virtual de almacenamiento

En el administrador del sistema de ONTAP, desplácese hasta Storage VM y añada una nueva máquina virtual de almacenamiento.



Seleccione las casillas de verificación “Enable S3” y “Enable TLS” y configure los puertos HTTP(S). Defina la IP, la máscara de subred y defina la puerta de enlace y el dominio de difusión si no utiliza el valor predeterminado o necesario en su entorno.

Add storage VM



STORAGE VM NAME

svm_demo

Access protocol

SMB/CIFS, NFS, S3 iSCSI FC NVMe

Enable SMB/CIFS

Enable NFS

Enable S3

S3 SERVER NAME

s3portal.demo.netapp.com

Enable TLS

PORT

443

CERTIFICATE

Use system-generated certificate

Use external-CA signed certificate

Use HTTP (non-secure)

PORT

8080

DEFAULT LANGUAGE

c.utf_8

NETWORK INTERFACE

Use multiple network interfaces when client traffic is high.

onPrem-01

IP ADDRESS

192.168.0.200

SUBNET MASK

24

GATEWAY

Add optional gateway

BROADCAST DOMAIN AND PORT

Default

Storage VM administration

Enable maximum capacity limit

The maximum capacity that all volumes in this storage VM can allocate. [Learn More](#)

Manage administrator account

Save

Cancel

Como parte de la creación de la SVM, se creará un usuario. Descargue las S3 claves para este usuario y cierre la ventana.

Added storage VM

STORAGE VM
svm_demo

S3 SERVER NAME
s3portal.demo.netapp.com

User details

USER NAME
sm_s3_user

⚠ The secret key won't be displayed again. Save this key for future use.

ACCESS KEY



34EH21411SMW1YOV3NQY

SECRET KEY
[Show secret key](#)



[Download](#) [Close](#)


Una vez creada la SVM, edite la SVM y añada la configuración de DNS.

Services

NIS  

Not configured

Name service switch  



Services lookup order 

HOSTS
Files, then DNS

GROUP
Files

NAME MAP
Files

NETGROUP
Files

DNS  

Not configured

Defina el nombre de DNS y la IP.

Add DNS domain ✕

DNS domains

demo.netapp.com

+ Add

Name servers

192.168.0.253

+ Add

Cancel

Cancel **Save**

Crear usuario de SVM S3

Ahora podemos configurar los S3 usuarios y el grupo. Edite la configuración de S3.

Protocols

NFS

Not configured



SMB/CIFS

Not configured



NVMe

Not configured



S3

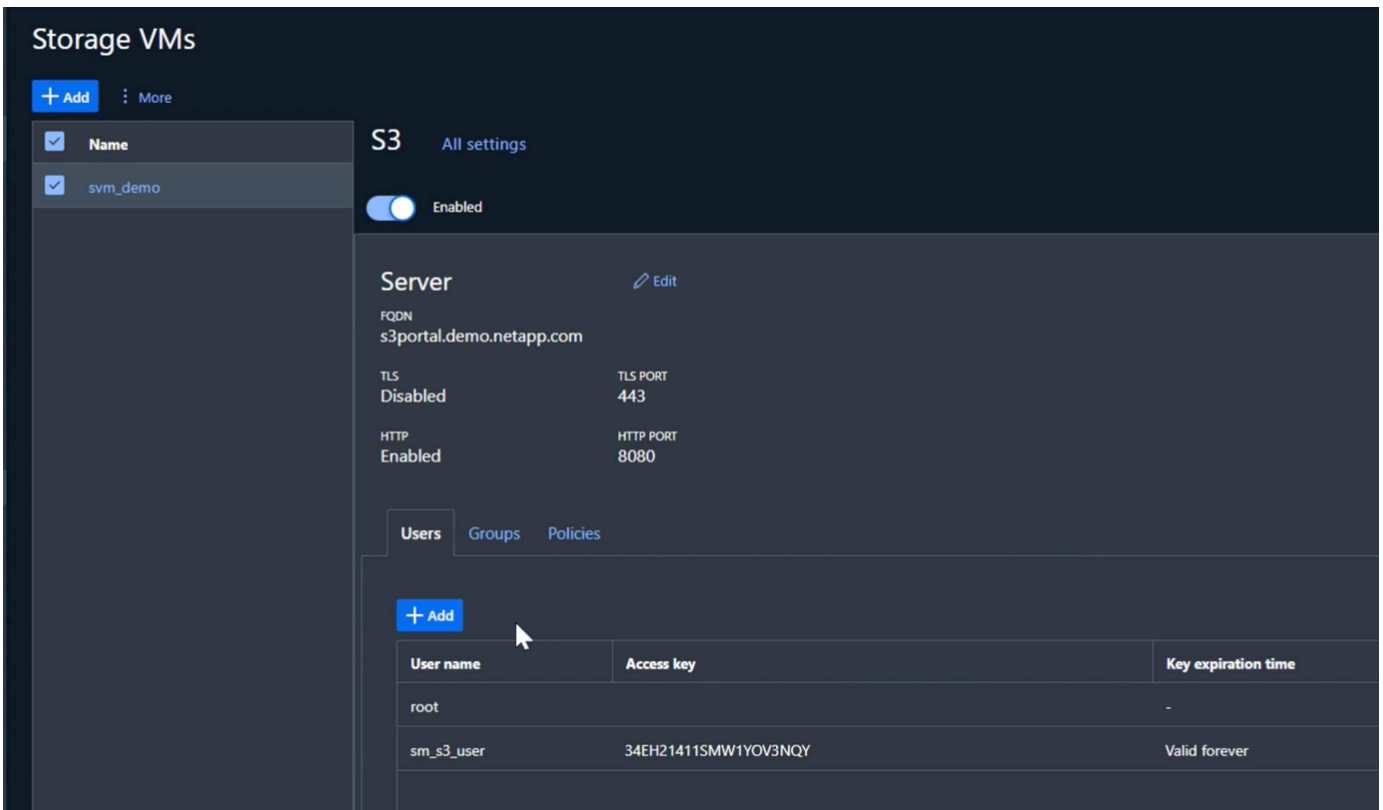
STATUS
✓ Enabled

TLS
Disabled

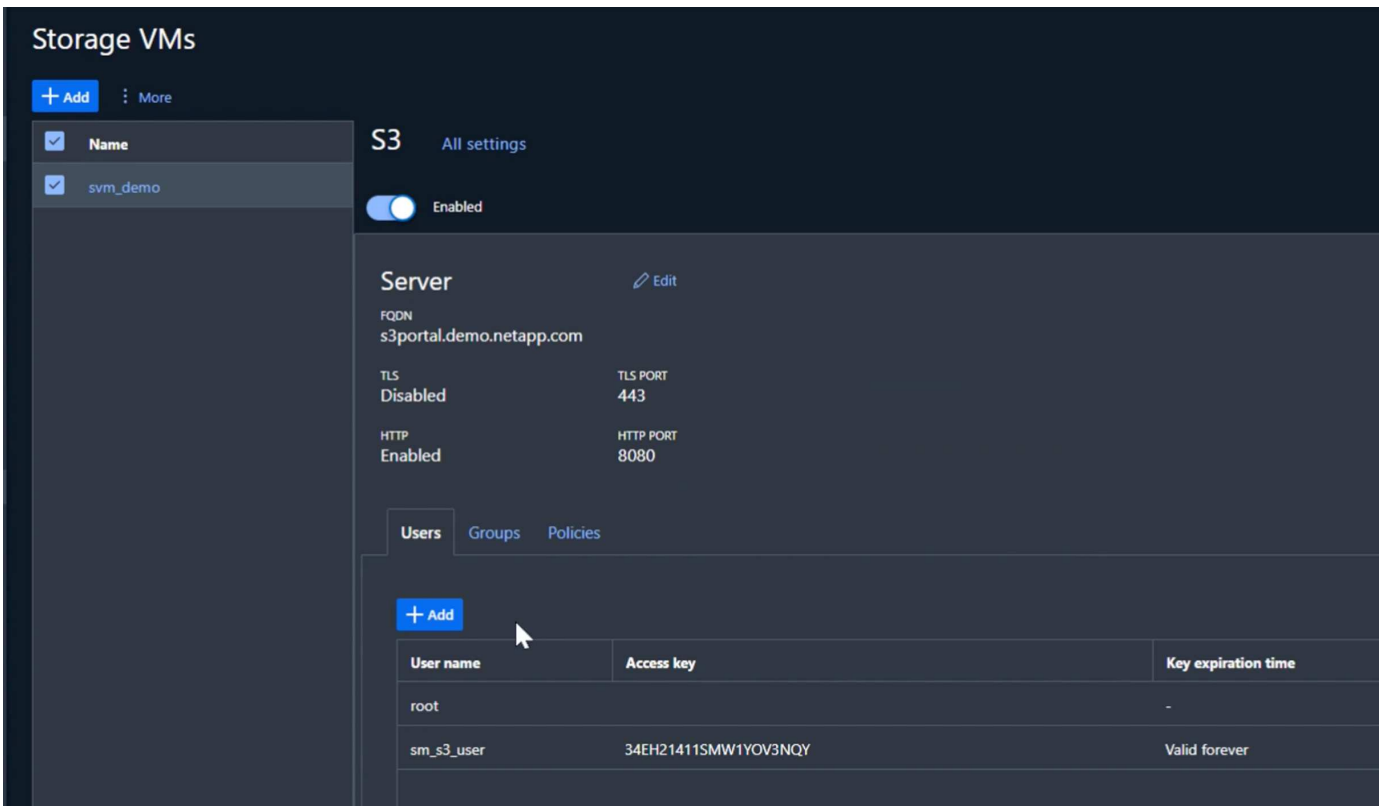
HTTP
Enabled



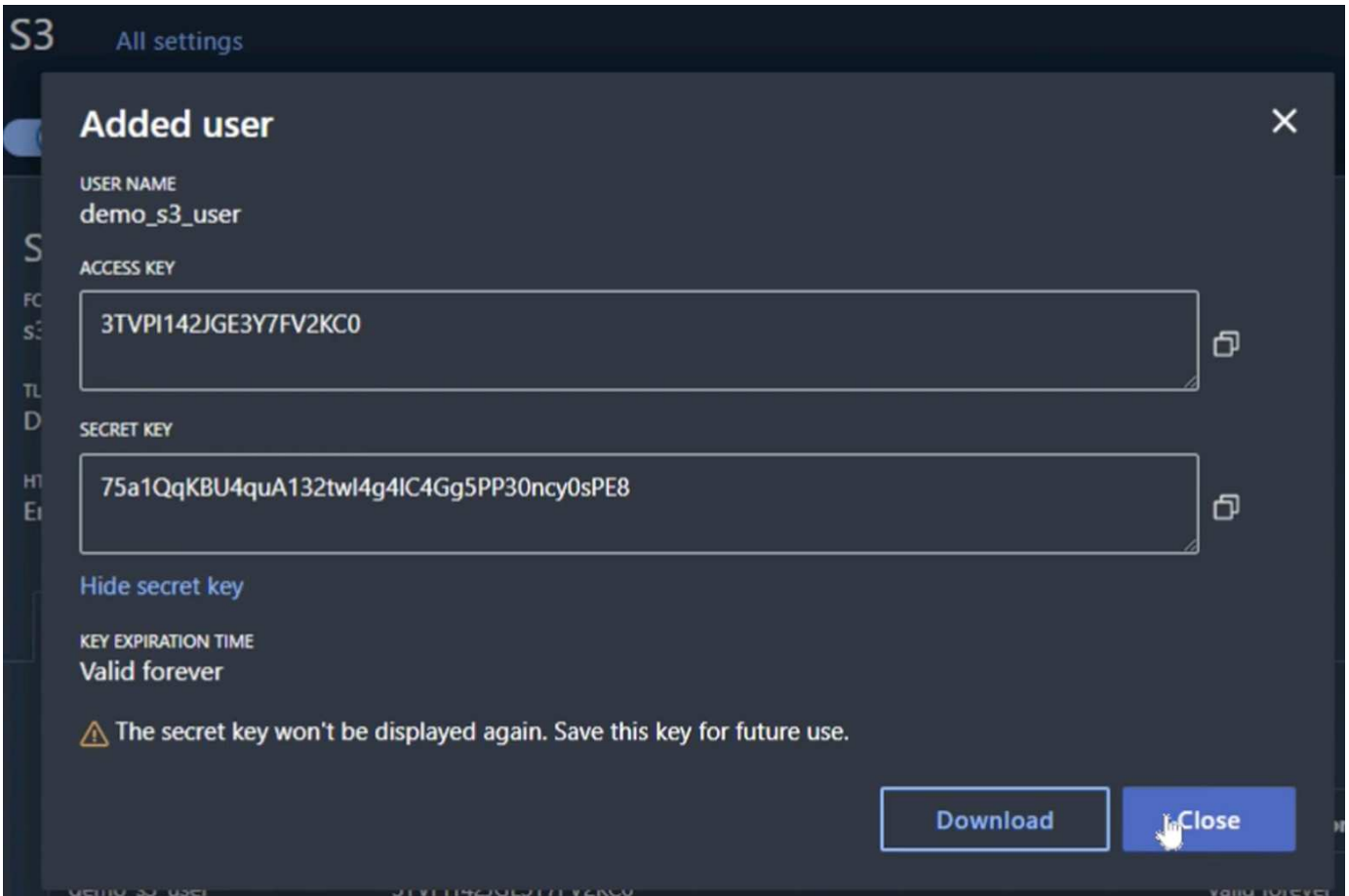
Agregar un nuevo usuario.



Introduzca el nombre de usuario y la caducidad de la clave.



Descargue las S3 claves para el nuevo usuario.



Cree un grupo de SVM S3

En la pestaña Groups de la configuración de SVM S3, añada un nuevo grupo con el usuario creado anteriormente y los permisos de acceso completo.

Add group ✕

NAME

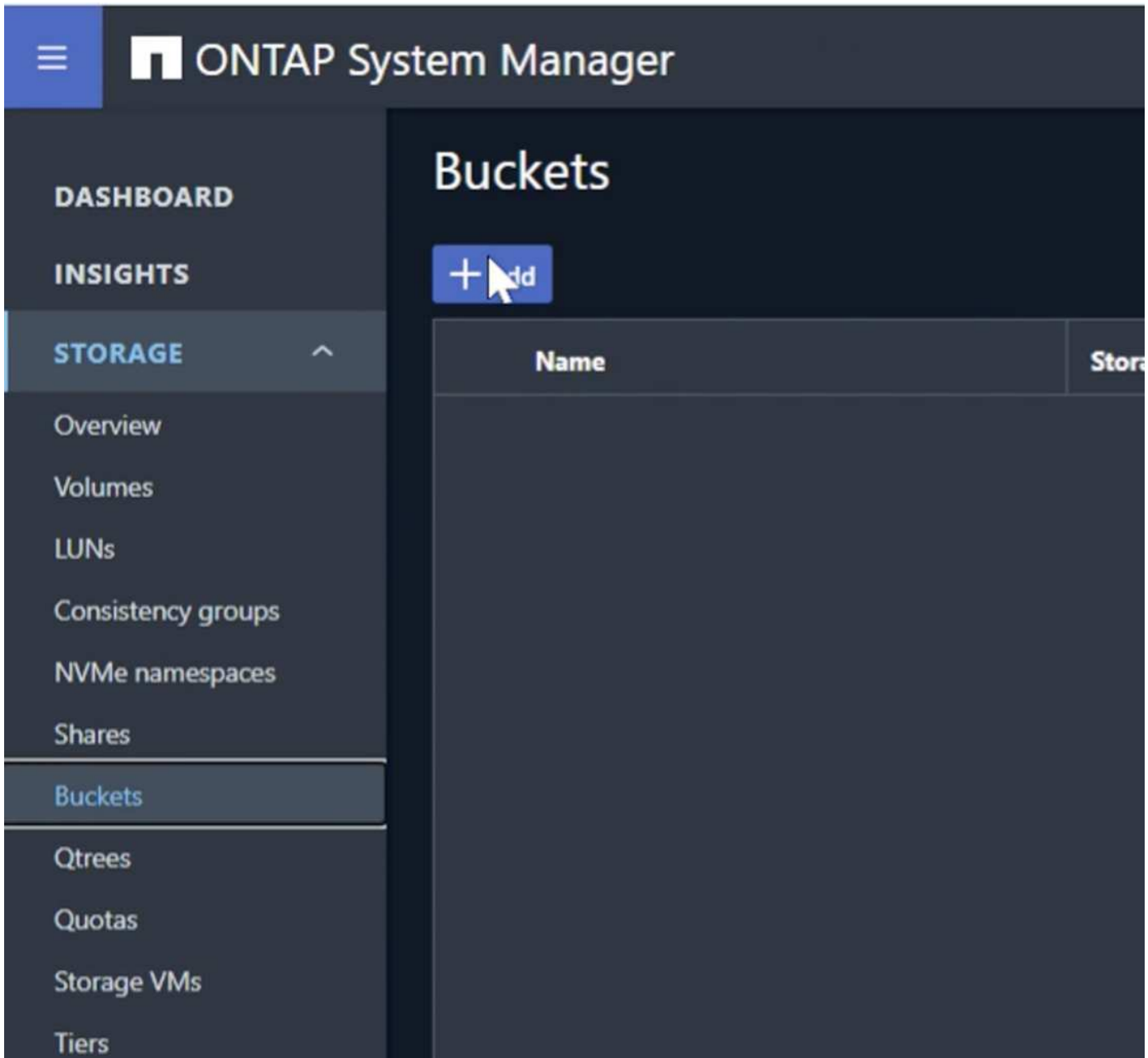
USERS

POLICIES

Cancel **Save**

Crear bloques de SVM S3

Navegue a la sección Buckets y haga clic en el botón «+Add».



Se introduce un nombre, una capacidad y se anula la selección de la casilla de comprobación Enable ListBucket access... y se hace clic en el botón «More options».

Add bucket ×

NAME

CAPACITY

100 GiB

Enable ListBucket access for all users on the storage VM "svm_demo".
Enabling this will allow users to access the bucket.

En la sección «Más opciones», seleccione la casilla de verificación Activar control de versiones y haga clic en el botón «Guardar».

Add bucket ×

NAME

FOLDER (OPTIONAL)

Specify the folder to map to this bucket. [Know more](#)

CAPACITY

Use for tiering
If you select this option, the system will try to select low-cost media with optimal performance for the tiered data.

Enable versioning
Versioning-enabled buckets allow you to recover objects that were accidentally deleted or overwritten. After versioning is enabled, it can't be disabled. However, you can suspend versioning.

PERFORMANCE SERVICE LEVEL

Not sure? [Get help selecting type](#)

Repita el proceso y cree un segundo depósito sin el control de versiones activado. Se introduce un nombre, la misma capacidad que el bloque uno y se anula la selección de la casilla de comprobación Enable ListBucket access... y se hace clic en el botón «Save».

Add bucket ✕

NAME

ontap-dummy

CAPACITY

100 ▲▼ GiB ▼

Enable ListBucket access for all users on the storage VM "svm_demo".
Enabling this will allow users to access the bucket.

More options Cancel Save

Por Rafael Guedes, y Aron Klein

Habilita S3 de nivel empresarial al migrar sin problemas el almacenamiento basado en objetos desde ONTAP S3 a StorageGRID

Habilita S3 de nivel empresarial al migrar sin problemas el almacenamiento basado en objetos desde ONTAP S3 a StorageGRID

Preparando StorageGRID

Continuando con la configuración de esta demostración, crearemos un inquilino, un usuario, un grupo de seguridad, una política de grupo y un bucket.

Cree el inquilino

Vaya a la pestaña «Tenentes» y haga clic en el botón «Crear»

NetApp StorageGRID Grid Manager

Search by page title

DASHBOARD

ALERTS

NODES

TENANTS

ILM

CONFIGURATION

MAINTENANCE

SUPPORT

Tenants

View information for each tenant account. Depending on the timing of ingests, network connectivity, and node status, the usage data shown might be out of date. To view more recent values, select the tenant name.

Create Export to CSV Actions Search tenants by name or ID No results

	Name	Logical space used	Quota utilization	Quota	Object count	Sign in/Copy URL
No tenants found.						

Create

Rellene los detalles del arrendatario que proporciona un nombre de arrendatario, seleccione S3 para el tipo de cliente y no se requiere ninguna cuota. No es necesario seleccionar servicios de plataforma ni permitir S3 SELECT. Si lo desea, puede utilizar el origen de identidad propio. Establezca la contraseña root y haga clic en el botón Finalizar.

Haga clic en el nombre del inquilino para ver los detalles del inquilino. * Necesitará el ID de inquilino más tarde, así que cópielo*. Haga clic en el botón Iniciar sesión. Esto le llevará al inicio de sesión del portal de inquilinos. Guarde la URL para usarla en el futuro.

Tenants

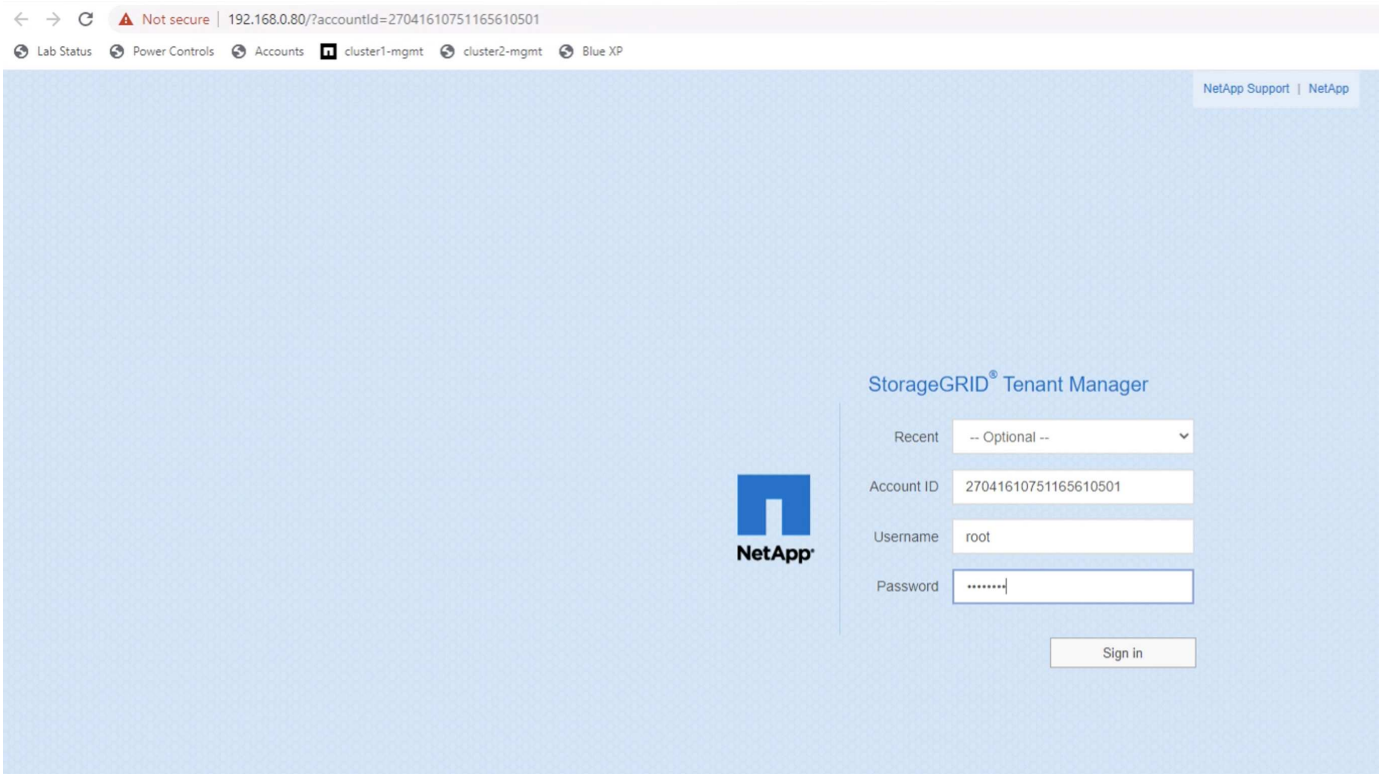
View information for each tenant account. Depending on the timing of ingests, network connectivity, and node status, the usage data shown might be out of date. To view more recent values, select the tenant name.

Create Export to CSV Actions Search tenants by name or ID Displaying one result

	Name	Logical space used	Quota utilization	Quota	Object count	Sign in/Copy URL
<input type="checkbox"/>	tenant_demo	0 bytes	—	—	0	→ 📄

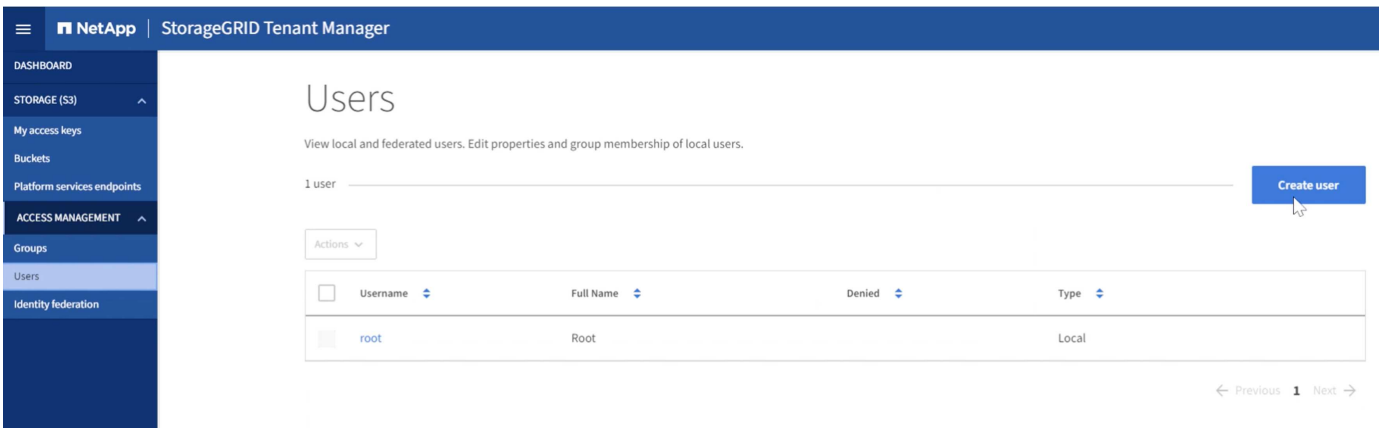
← Previous 1 Next →

Esto le llevará al inicio de sesión del portal de inquilinos. Guarde la URL para uso futuro e introduzca las credenciales de usuario raíz.



Cree el usuario

Navegue a la pestaña Usuarios y cree un nuevo usuario.



Enter user credentials

Create a new local user and configure user access.

Full name [?](#)

Must contain at least 1 and no more than 128 characters

Username [?](#)

Password

Must contain at least 8 and no more than 32 characters

Confirm password

Deny access

Do you want to prevent this user from signing in regardless of assigned group permissions?



Yes



No

Cancel

Continue

Ahora que se ha creado el nuevo usuario, haga clic en el nombre del usuario para abrir los detalles del usuario.

Copie el ID de usuario de la URL que se utilizará más adelante.

Not secure | https://192.168.0.80/ui/#/users/ebc132e2-cfc3-42c0-a445-3b4465cb523c

Power Controls Accounts cluster1-mgmt cluster2-mgmt Blue XP

NetApp | StorageGRID Tenant Manager

Users > Demo S3 User

Overview

Full name: **Demo S3 User**

Username: **demo_s3_user**

User type: **Local**

Denied access: **Yes**

Access mode: **No Groups**

Group membership: **None**

[Password](#)
[Access](#)
[Access keys](#)
[Groups](#)

Change password

Change this user's password.

Para crear las S3 teclas, haga clic en el nombre de usuario.

NetApp | StorageGRID Tenant Manager

DASHBOARD

STORAGE (S3)

My access keys

Buckets

Platform services endpoints

ACCESS MANAGEMENT

Groups

Users

Identity federation

Users

View local and federated users. Edit properties and group membership of local users.

2 users

Actions

<input type="checkbox"/>	Username	Full Name	Denied	Type
<input type="checkbox"/>	root	Root		Local
<input type="checkbox"/>	demo_s3_user	Demo S3 User	✓	Local

← Previous 1 Next →

Seleccione la pestaña “Teclas de acceso” y haga clic en el botón “Crear clave”. No es necesario establecer una hora de caducidad. Descargue las S3 claves, ya que no se pueden recuperar de nuevo una vez cerrada la ventana.

Create access key



Choose expiration time

2

Download access key

Download access key

To save the keys for future reference, select **Download .csv**, or copy and paste the values to another location.



You will not be able to view the Access key ID or Secret access key after you close this dialog.

Access key ID

7CT7L1X5MIO5091E86TR



Secret access key

RIJnC5N5FX9RSWgFdj6SQ7wMrFRZYu5bQLdNQT0c



Download .csv

Finish

Cree el grupo de seguridad

Ahora vaya a la página Grupos y cree un nuevo grupo.

Create group



- 1 Choose a group type
- 2 Manage permissions
- 3 Set S3 group policy
- 4 Add users
Optional

Choose a group type ?

Create a new local group or import a group from the external identity source.

Local group

Federated group

Create local groups to assign permissions to any local users you defined in StorageGRID.

Display name

Demo S3 Group

Must contain at least 1 and no more than 32 characters

Unique name ?

demo_s3_group

Cancel

Continue

Establezca los permisos de grupo en Sólo lectura. Estos son los permisos de IU del inquilino, no los permisos S3.

✓ Choose a group type — 2 Manage permissions — 3 Set S3 group policy — 4 Add users
Optional

Manage group permissions

Select an access mode for this group and select one or more permissions.

Access mode ?

Select whether users can change settings and perform operations or whether they can only view settings and features.

Read-write Read-only

Group permissions ?

Select the permissions you want to assign to this group.

Root access

Allows users to access all administration features. Root access permission supersedes all other permissions.

Manage all buckets

Allows users to change settings of all S3 buckets (or Swift containers) in this account.

Manage endpoints

Allows users to configure endpoints for platform services.

Manage your own S3 credentials

Allows users to create and delete their own S3 access keys.

[Previous](#) [Continue](#)

Los permisos S3 se controlan con la directiva de grupo (política de IAM). Establezca la política de grupo en Personalizar y pegue la política json en el cuadro. Esta política permitirá a los usuarios de este grupo enumerar los depósitos del arrendatario y realizar cualquier operación S3 en el depósito denominado «bucket» o subcarpetas del depósito denominado «bucket».

```

{
  "Statement": [
    {
      "Effect": "Allow",
      "Action": "s3:ListAllMyBuckets",
      "Resource": "arn:aws:s3:::*"
    },
    {
      "Effect": "Allow",
      "Action": "s3:*",
      "Resource": ["arn:aws:s3:::bucket", "arn:aws:s3:::bucket/*"]
    }
  ]
}

```

Create group ✕

✓ Choose a group type
✓ Manage permissions
3 Set S3 group policy
 4 Add users Optional

Set S3 group policy ?

An S3 group policy controls user access permissions to specific S3 resources, including buckets. Non-root users have no access by default.

No S3 Access

Read Only Access

Full Access

Custom
(Must be a valid JSON formatted string.)

```

"Effect": "Allow",
"Action": "s3:ListAllMyBuckets",
"Resource": "arn:aws:s3::*"
},
{
  "Effect": "Allow",
  "Action": "s3:*",
  "Resource": ["arn:aws:s3:::bucket", "arn:aws:s3:::bucket/*"]
}
]
}

```

Previous
Continue

Por último, añadir el usuario al grupo y terminar.

Create group

Choose a group type — Manage permissions — Set S3 group policy — 4 Add users Optional

Add users

(This step is optional. If required, you can save this group and add users later.)

Select local users to add to the group **Demo S3 Group**.

<input checked="" type="checkbox"/>	Username	Full Name	Denied
<input checked="" type="checkbox"/>	demo_s3_user	Demo S3 User	<input checked="" type="checkbox"/>

[Previous](#) [Create group](#)

Cree dos cubos

Navegue a la pestaña CUADROS y haga clic en el botón Crear CUCHO.

The screenshot shows the 'Buckets' page in the NetApp StorageGRID Tenant Manager. The page title is 'Buckets' with the subtitle 'Create buckets and manage bucket settings.' It displays '0 buckets' and a 'Create bucket' button. Below this is a table with columns: Name, Region, Object Count, Space Used, and Date Created. The table is currently empty, showing 'No buckets found' and a 'Create bucket' button at the bottom. The left sidebar contains navigation options: DASHBOARD, STORAGE (S3), My access keys, Buckets, Platform services endpoints, ACCESS MANAGEMENT, Groups, Users, and Identity federation. The top navigation bar includes the NetApp logo and 'StorageGRID Tenant Manager'.

Defina el nombre y la región del período.

Create bucket

×

1 Enter details ————— 2 Manage object settings
Optional

Enter bucket details

Enter the bucket's name and select the bucket's region.

Bucket name ?

Region ?

[Cancel](#) [Continue](#)

En este primer bloque, active el control de versiones.

Create bucket

×

1 Enter details ————— 2 Manage object settings
Optional

Manage object settings Optional

Object versioning

Enable object versioning if you want to store every version of each object in this bucket. You can then retrieve previous versions of an object as needed.

Enable object versioning

[Previous](#) [Create bucket](#)

Ahora cree un segundo bloque sin el control de versiones activado.

Create bucket ×

1 Enter details 2 Manage object settings
Optional

Enter bucket details

Enter the bucket's name and select the bucket's region.

Bucket name ?

Region ?

[Cancel](#) [Continue](#)

No active el control de versiones en este segundo bloque.

Create bucket ×

✓ Enter details 2 Manage object settings
Optional

Manage object settings Optional

Object versioning

Enable object versioning if you want to store every version of each object in this bucket. You can then retrieve previous versions of an object as needed.

Enable object versioning

[Previous](#) [Create bucket](#)

Por Rafael Guedes, y Aron Klein

Habilita S3 de nivel empresarial al migrar sin problemas el almacenamiento basado en objetos desde ONTAP S3 a StorageGRID


Habilita S3 de nivel empresarial al migrar sin problemas el almacenamiento basado en objetos desde ONTAP S3 a StorageGRID

Rellene el bloque de origen

Pongamos algunos objetos en el depósito de ONTAP de origen. Usaremos S3Browser para esta demostración, pero podrías usar cualquier herramienta con la que te sientas cómodo.

Con las claves de usuario S3 de ONTAP creadas anteriormente, configure S3Browser para conectarse al sistema ONTAP.

Add New Account — □ ×

 **Add New Account** [online help](#)

Enter new account details and click Add new account

Display name:

Assign any name to your account.

Account type:

Choose the storage you want to work with. Default is Amazon S3 Storage.

REST Endpoint:

Specify S3-compatible API endpoint. It can be found in storage documentation. Example: rest.server.com:8080

Access Key ID:

Required to sign the requests you send to Amazon S3, see more details at <https://s3browser.com/keys>

Secret Access Key:

Required to sign the requests you send to Amazon S3, see more details at <https://s3browser.com/keys>

Encrypt Access Keys with a password:

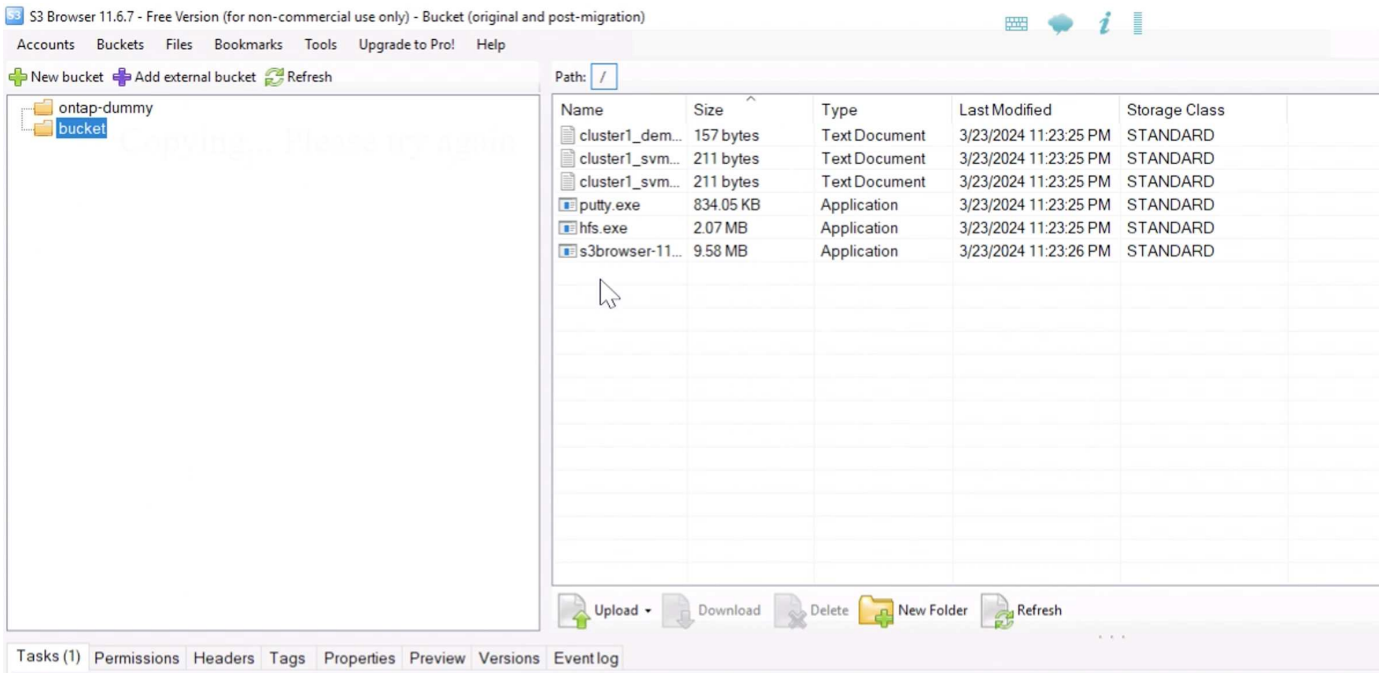
Turn this option on if you want to protect your Access Keys with a master password.

Use secure transfer (SSL/TLS)

If checked, all communications with the storage will go through encrypted SSL/TLS channel

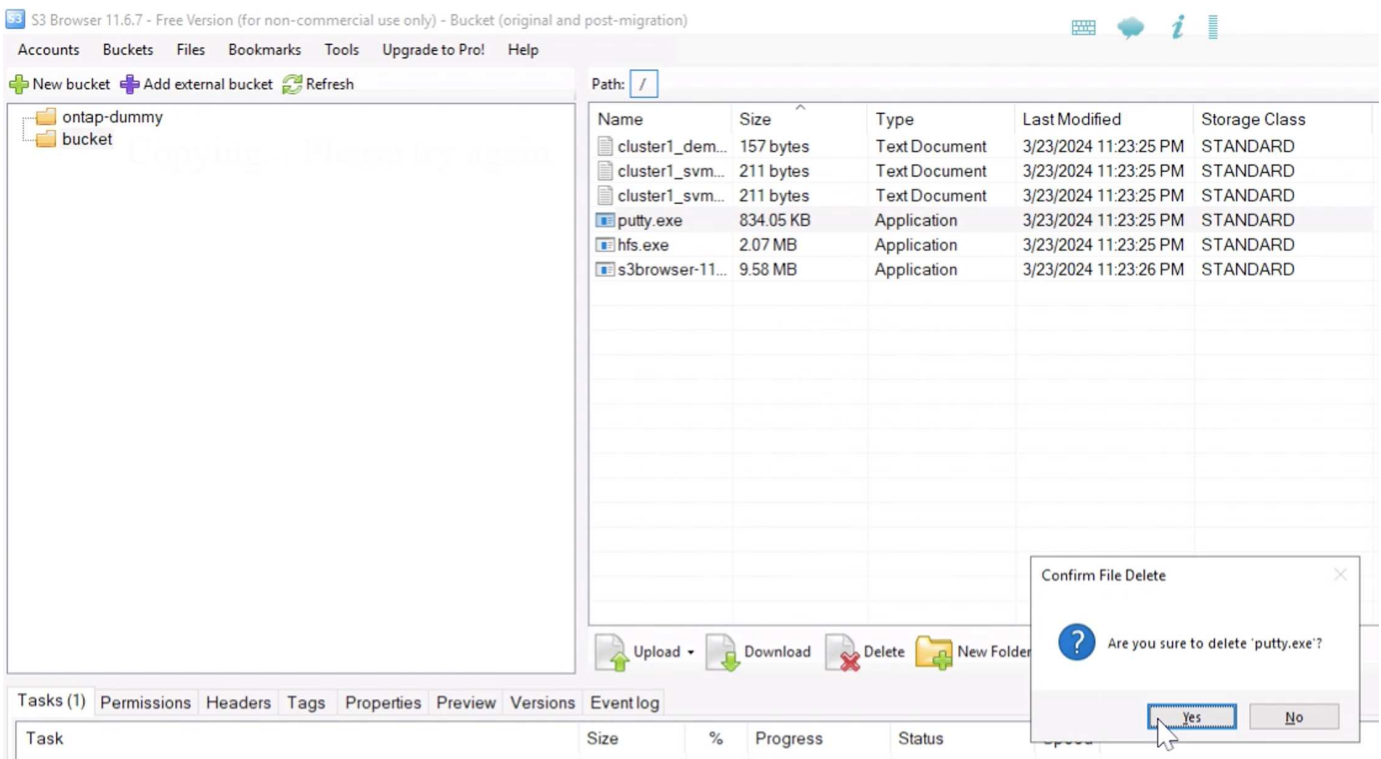
[advanced settings..](#)

Ahora vamos a cargar algunos archivos en el bloque activado para el control de versiones.

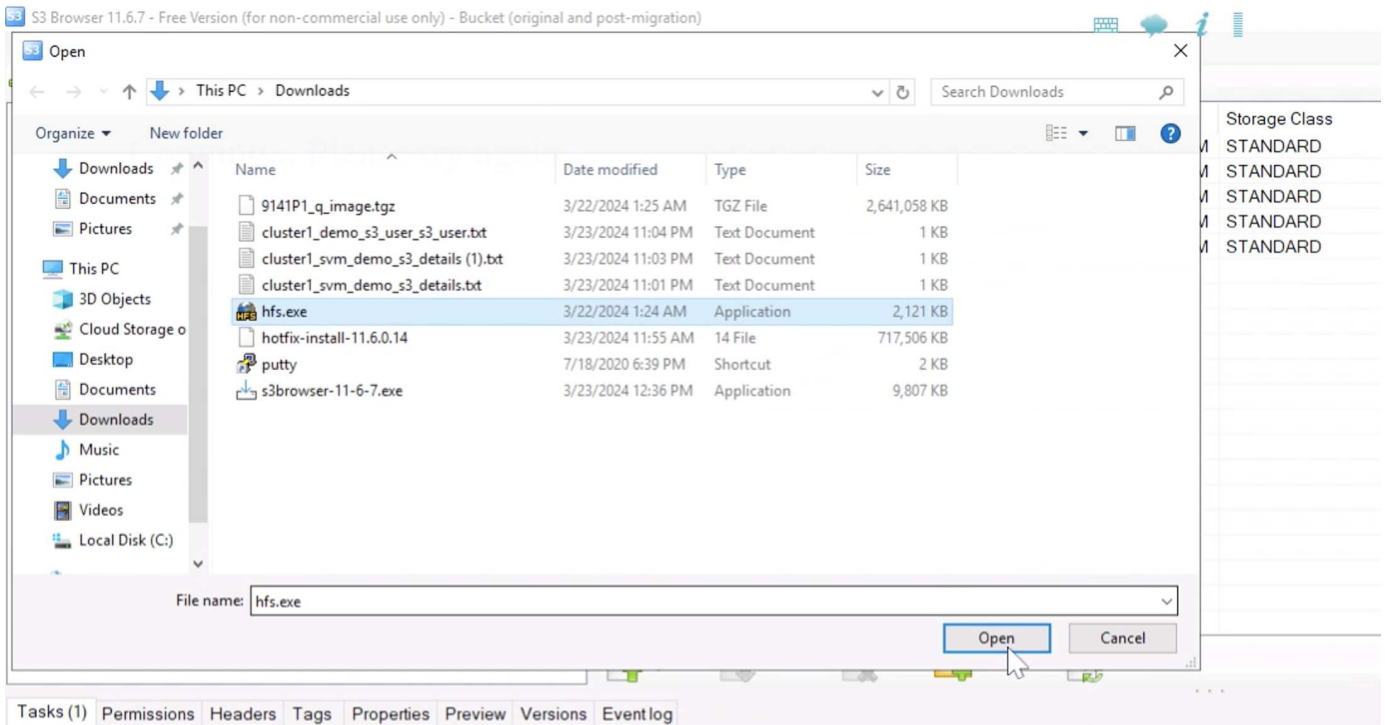


Ahora vamos a crear algunas versiones de objetos en el bloque.

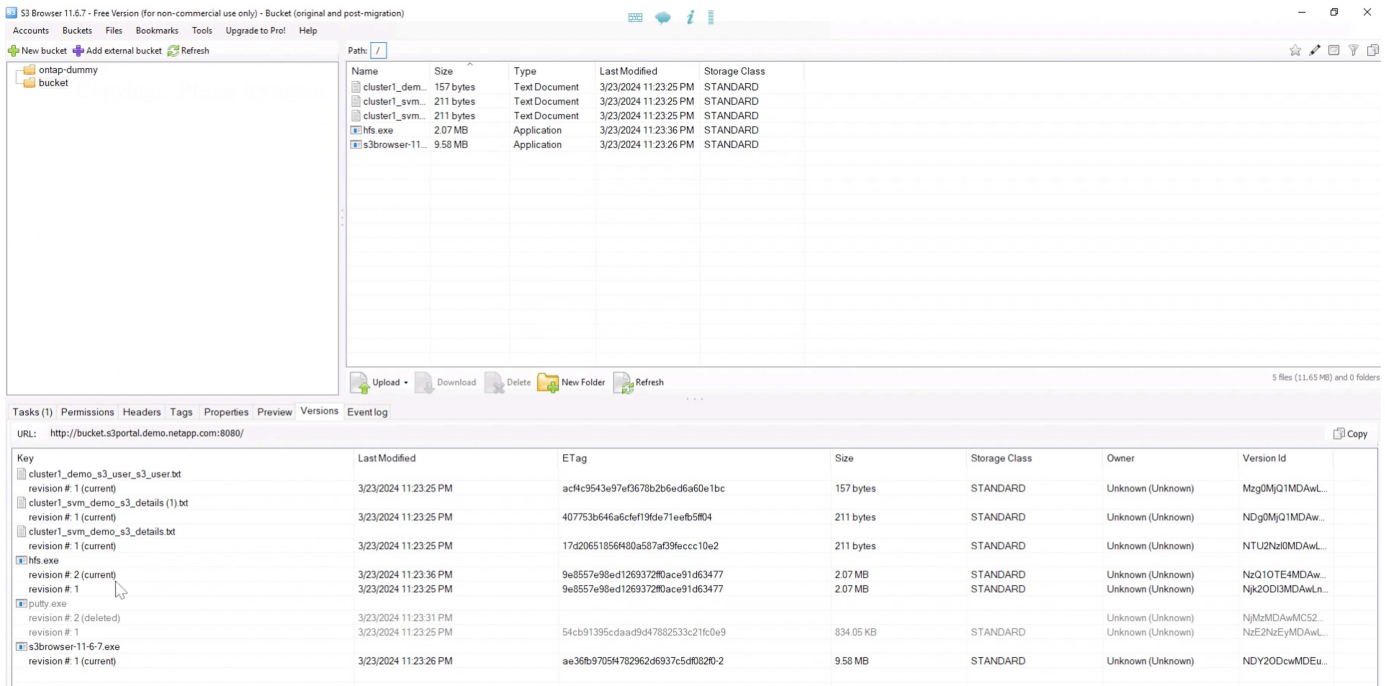
Eliminar un archivo.



Cargue un archivo que ya existe en el depósito para copiar el archivo sobre sí mismo y crear una nueva versión del mismo.



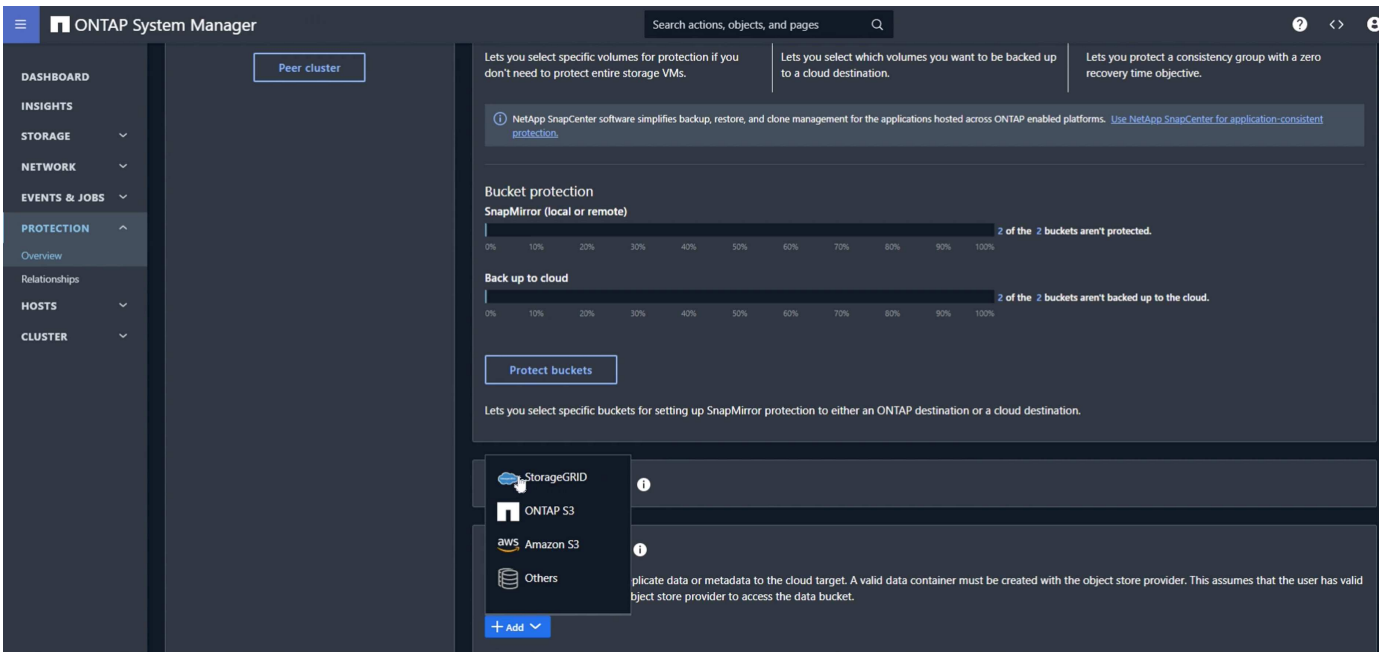
En S3Browser podemos ver las versiones de los objetos que acabamos de crear.



Establezca la relación de replicación

Comencemos a enviar datos de ONTAP a StorageGRID.

En ONTAP System Manager, vaya a «Protection/Overview». Desplácese hacia abajo hasta “Almacenes de objetos en la nube” y haga clic en el botón “Agregar” y seleccione “StorageGRID”.



Introduzca la información de StorageGRID proporcionando un nombre, estilo de URL (para esta demostración usaremos URL de estilo de ruta). Establezca el alcance del almacén de objetos en «Storage VM».

Add cloud object store

NAME

URL STYLE

OBJECT STORE SCOPE

Cluster Storage VM

USE BY ⓘ

SnapMirror ONTAP S3 SnapMirror

SERVER NAME (FQDN)

Si utiliza SSL, defina el puerto de punto final del equilibrador de carga y copie el certificado de punto final de

StorageGRID aquí. De lo contrario, desactive la casilla SSL e introduzca el puerto de punto final HTTP aquí.

Introduzca las claves de usuario StorageGRID S3 y el nombre del bloque de la configuración de StorageGRID anterior para el destino.

ACCESS KEY

7CT7L1X5MIO5091E86TR

SECRET KEY

.....

CONTAINER NAME ⓘ

bucket

Network for cloud object store

NODE	IP ADDRESS	SUBNET MASK	BROADCAST DOMAIN	GATEWAY	Considerations
onPrem-01	192.168.0.113	24	Default	192.168.0.1	

Use HTTP proxy

Save Cancel

Ahora que tenemos un destino configurado, podemos configurar los ajustes de política para el destino. Expanda “Configuración de directiva local” y seleccione “Continuo”.

ONTAP System Manager

Back up to cloud

0% 10% 20% 30% 40% 50% 60% 70% 80% 90% 100%

2 of the 2 buckets aren't backed up to the cloud.

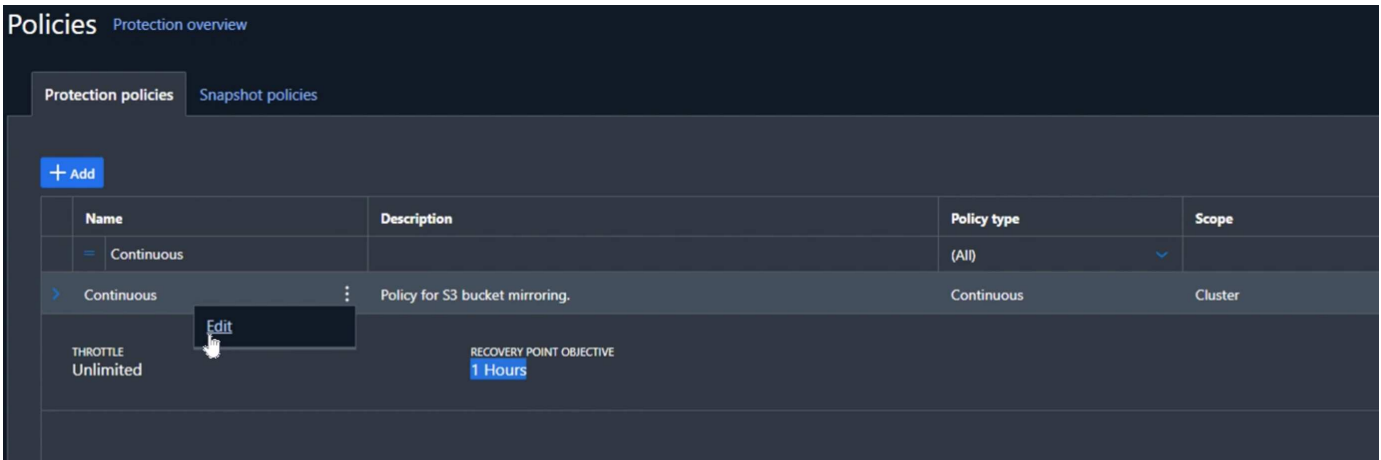
Protect buckets

Lets you select specific buckets for setting up SnapMirror protection to either an ONTAP destination or a cloud destination.

Local policy settings ⓘ

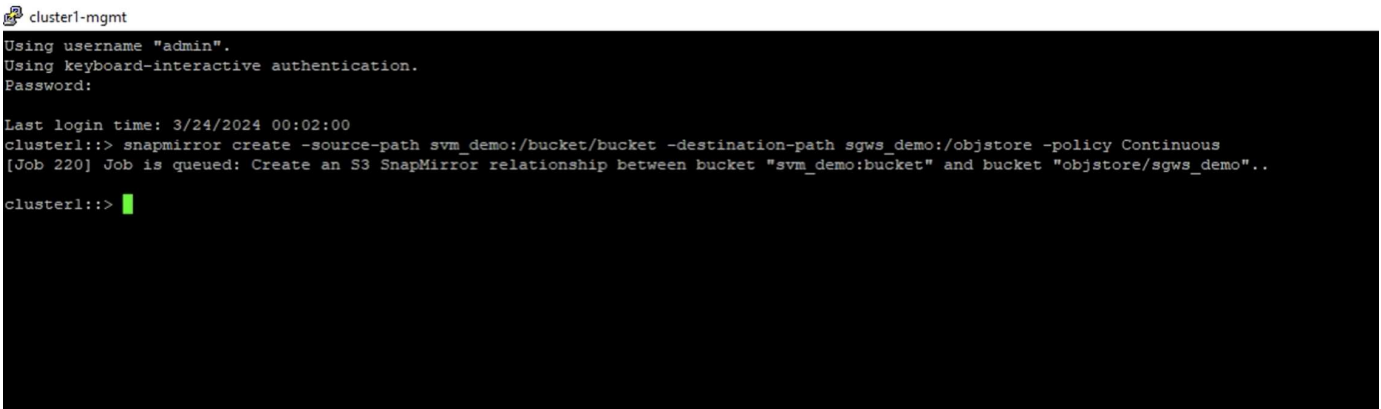
Protection policies	Snapshot policies	Schedules
Applicable when this cluster is the destination Asynchronous At 5 minutes past the hour, every hour Automated failover No schedules CloudBackupDefault No schedules Continuous No schedules	Applicable when this cluster is the source or wh... default 3 Schedules default-1weekly 3 Schedules none No schedules	5min At 0, 5, 10, 15, 20, 25, 30, 35, 40, 45, 50, and 55 minutes past the hour, every hour 6-hourly At 12:15 AM, 06:15 AM, 12:15 PM and 06:15 PM, every day 8hour At 02:15 AM, 10:15 AM and 06:15 PM, every day 10min At 0, 10, 20, 30, 40, and 50 minutes past the hour, every hour 12-hourly

Edite la política continua y cambie el objetivo de punto de recuperación de «1 horas» a «3 segundos».

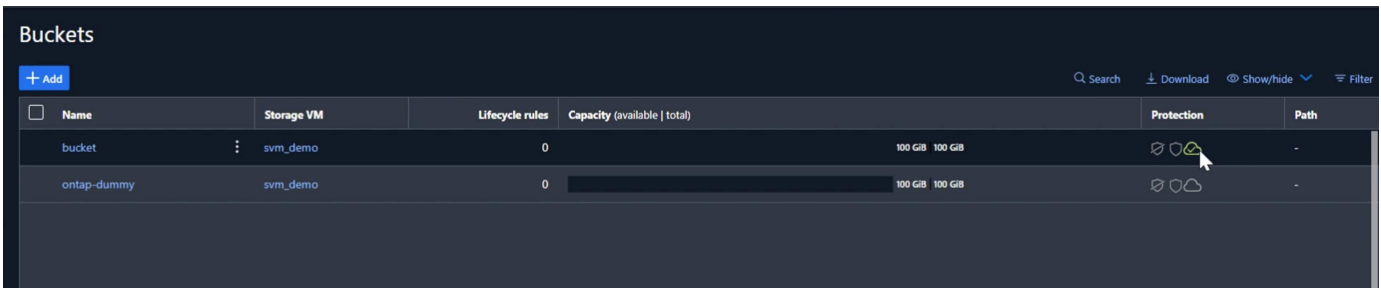


Ahora podemos configurar SnapMirror para que replique el bucket.

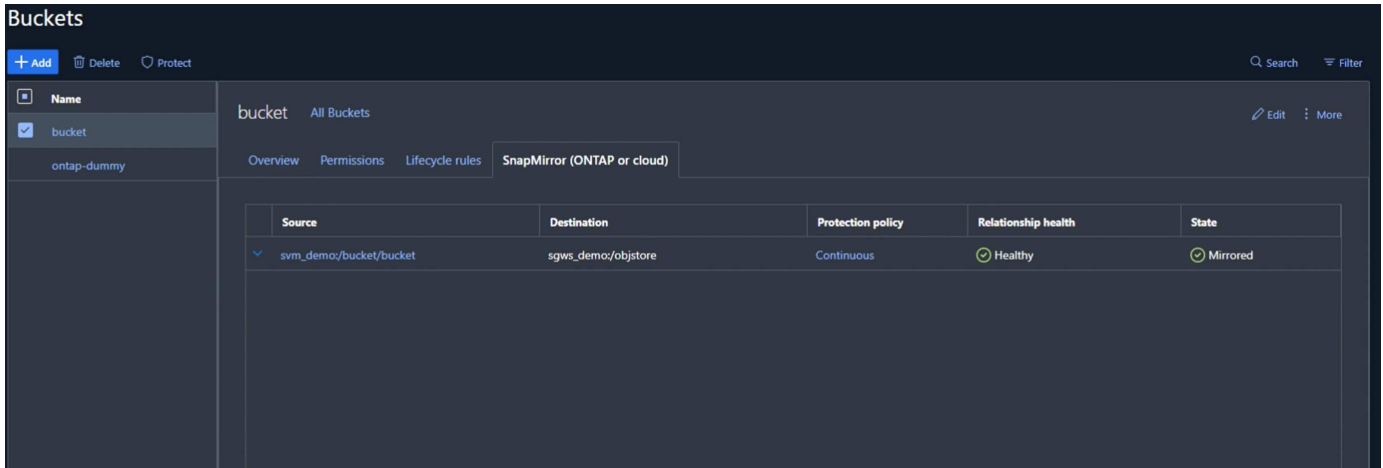
```
SnapMirror create -source-path sv_demo: /Bucket/bucket -destination-path sgws_demo: /Objstore -policy Continuo
```



El depósito mostrará ahora un símbolo de nube en la lista de cubos bajo protección.

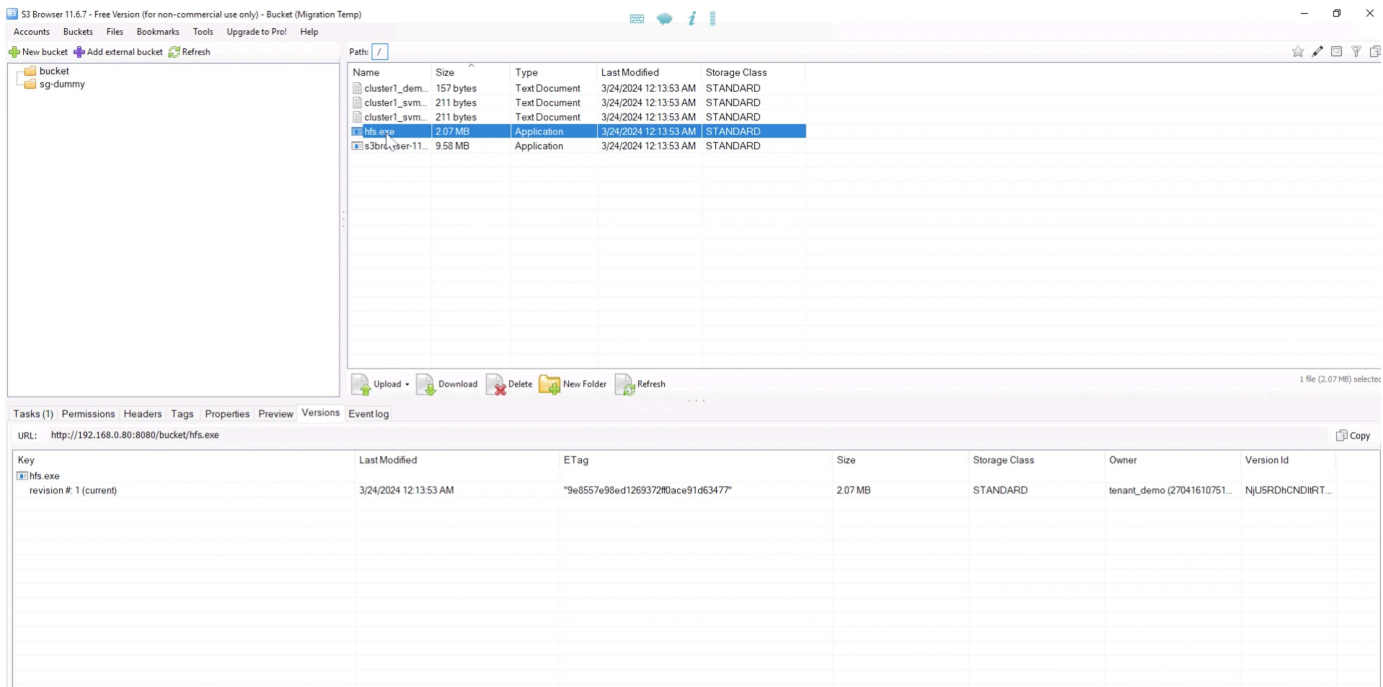


Si seleccionamos el bucket y vamos a la pestaña «SnapMirror (ONTAP o Cloud)», veremos el estado de reparación de SnapMirror.

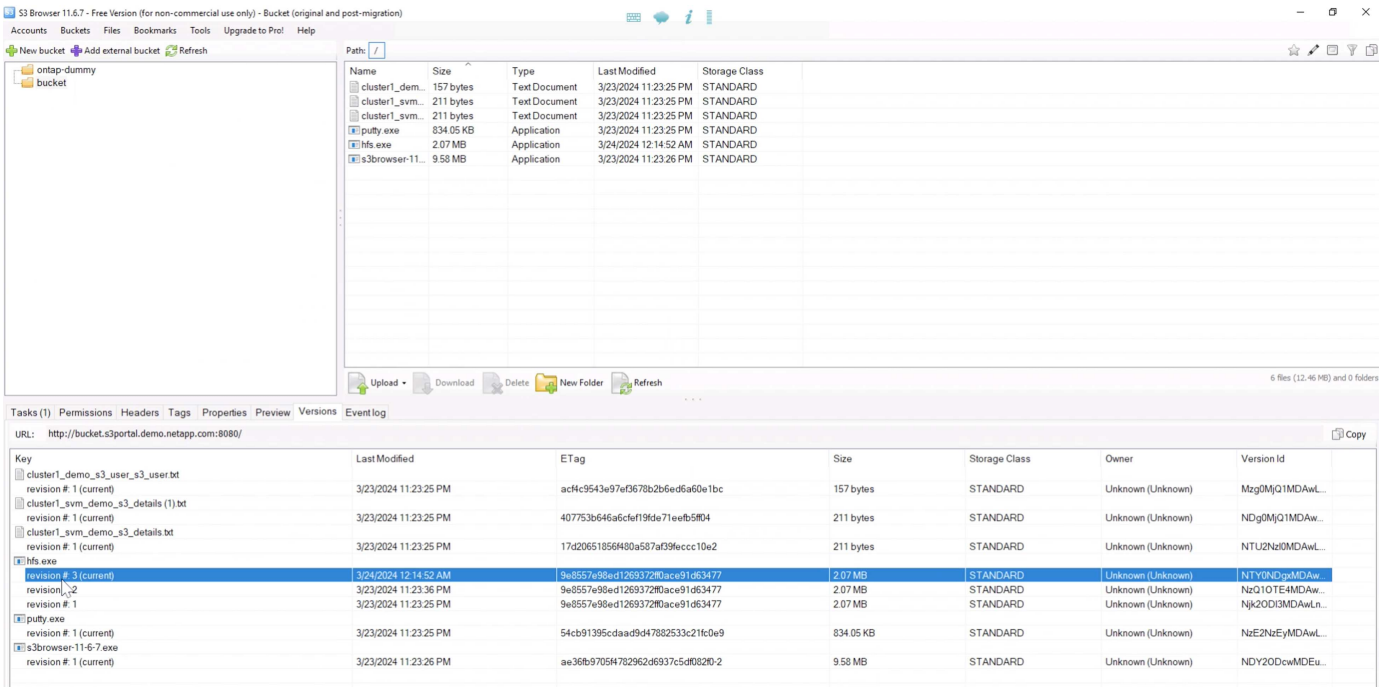


Los detalles de la replicación

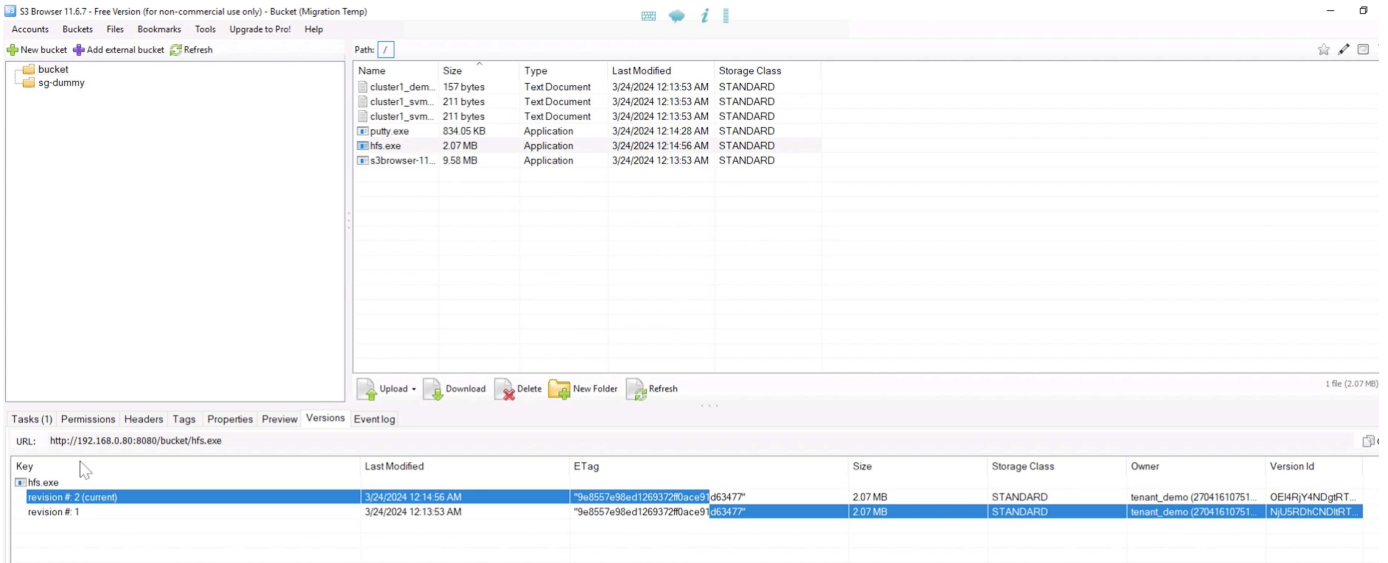
Ahora tenemos un bucket de replicación con éxito de ONTAP en StorageGRID. Pero, ¿qué es lo que realmente se está replicando? Nuestra fuente y destino son cubos versionados. ¿Las versiones anteriores también replican en el destino? Si observamos nuestro bucket de StorageGRID con S3Browser, vemos que las versiones existentes no se han replicado y que nuestro objeto eliminado no existe, ni un marcador de borrado de ese objeto. Nuestro objeto duplicado solo tiene 1 versión en el bucket de StorageGRID.



En nuestro bucket de ONTAP, vamos a añadir una nueva versión a nuestro mismo objeto que hemos usado anteriormente y ver cómo se replica.



Si miramos en la parte de StorageGRID, vemos que también se ha creado una nueva versión en este depósito, pero falta la versión inicial antes de la relación de SnapMirror.



Esto se debe a que el proceso ONTAP SnapMirror S3 sólo replica la versión actual del objeto. Es por eso que hemos creado un bucket con versiones en el lado de StorageGRID para que sea el destino. De esta forma, StorageGRID puede mantener un historial de versiones de los objetos.

Por Rafael Guedes, y Aron Klein

Habilita S3 de nivel empresarial al migrar sin problemas el almacenamiento basado en objetos desde ONTAP S3 a StorageGRID

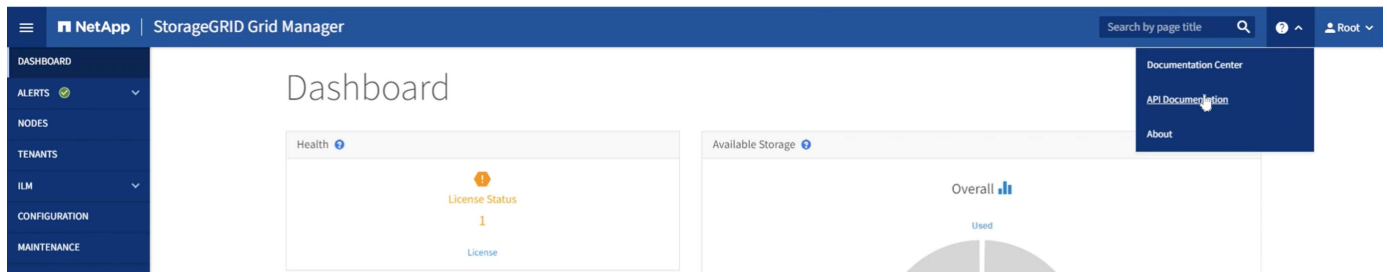
Habilita S3 de nivel empresarial al migrar sin problemas el almacenamiento basado en

objetos desde ONTAP S3 a StorageGRID

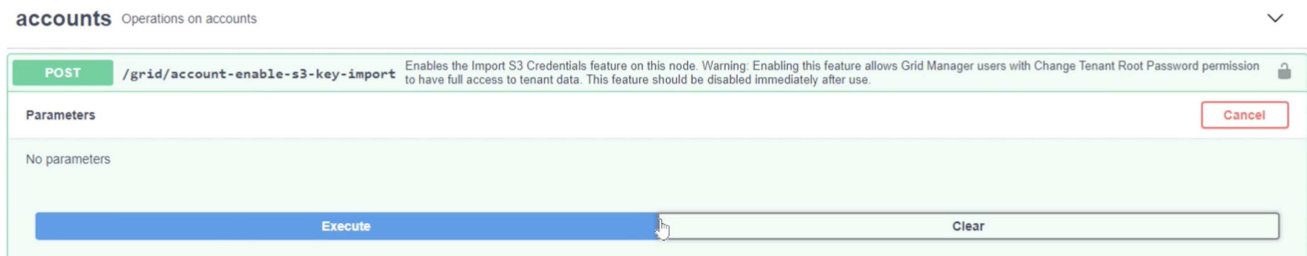
Migrar claves S3

Para una migración, la mayoría de las veces querrá migrar las credenciales de los usuarios en lugar de generar nuevas credenciales en el lado de destino. StorageGRID proporciona api para permitir la importación de claves S3 a un usuario.

Inicie sesión en la interfaz de usuario de gestión de StorageGRID (no la interfaz de usuario del administrador de inquilinos) y abra la página de Swagger de documentación de API.



Expanda la sección «Cuentas», seleccione «POST /grid/account-enable-S3-key-import», haga clic en el botón «Pruébalo» y, a continuación, haga clic en el botón de ejecución.



Ahora desplácese hacia abajo todavía en «accounts» para PUBLICAR /grid/accounts/{id}/users/{user_id}/S3-access-keys

Aquí es donde vamos a introducir el ID de inquilino y el ID de cuenta de usuario que hemos recopilado anteriormente. Rellene los campos y las claves de nuestro usuario de ONTAP en el cuadro json. Puede establecer el vencimiento de las claves o eliminar el ' , ' Expires ': 123456789' y haga clic en Ejecutar.

POST /grid/accounts/{id}/users/{user_id}/s3-access-keys Imports S3 credentials for a given user in a tenant account

Parameters

Name	Description
id * required string (path)	ID of Storage Tenant Account <input type="text" value="27041610751165610501"/>
user_id * required string (path)	ID of user in tenant account. <input type="text" value="ebc132e2-cfc3-42c0-a445-3b4465cb523c"/>
body * required (body)	Edit Value Model <pre>{ "accessKey": "3TVPI142JGE3Y7FV2KC0", "secretAccessKey": "75a1QqKBU4quA132twI4g41C4Gg5PP30ncy0sPE8" }</pre>

Una vez que haya completado todas las importaciones de claves de usuario, debe deshabilitar la función de importación de claves en “cuentas” “POST /grid/account-disable-S3-key-import”

POST /grid/account-disable-s3-key-import Disables the Import S3 Credentials feature on this node.

Parameters Cancel


No parameters

Execute

Responses Response content type: application/json

Si observamos la cuenta de usuario en la interfaz de usuario del administrador de inquilinos, podemos ver que se ha añadido la nueva clave.

Overview

Full name: ?	Demo S3 User 
Username: ?	demo_s3_user
User type: ?	Local
Denied access: ?	Yes
Access mode: ?	Read-only
Group membership: ?	Demo S3 Group

Password

Access

Access keys

Groups

Manage access keys

Add or delete access keys for this user.

Create key

Actions 

<input type="checkbox"/>	Access key ID 	Expiration time 
<input type="checkbox"/>	*****86TR	None
<input type="checkbox"/>	*****2KC0	None

El punto de corte final

Si la intención es tener un bucket que se replica perpetuamente de ONTAP en StorageGRID, puede terminar aquí. Si se trata de una migración de ONTAP S3 a StorageGRID, entonces es el momento de ponerle fin y realizar la transición.

Dentro del administrador del sistema de ONTAP, edite el grupo S3 y establézcalo en «ReadOnlyAccess». Esto evitará que los usuarios vuelvan a escribir en el bucket de ONTAP S3.

Edit group ✕

NAME

USERS

POLICIES

Cancel **Save**

Todo lo que queda por hacer es configurar DNS para que apunte desde el clúster de ONTAP al extremo de StorageGRID. Asegúrese de que el certificado de punto final es correcto y si necesita solicitudes de estilo alojadas virtuales, agregue los nombres de dominio de punto final en StorageGRID

Endpoint Domain Names

Virtual Hosted-Style Requests

Enable support of S3 virtual hosted-style requests by specifying API endpoint domain names. Support is disabled if this list is empty. Examples: s3.example.com, s3.example.co.uk, s3-east.example.com

Endpoint 1 +

Sus clientes tendrán que esperar a que el TTL caduque, o vaciar DNS para resolver el nuevo sistema para que pueda probar que todo está funcionando. Todo lo que queda es limpiar las claves temporales iniciales de S3 que utilizamos para probar el acceso a los datos StorageGRID (NO las claves importadas), eliminar las relaciones de SnapMirror y eliminar los datos de ONTAP.

Por Rafael Guedes, y Aron Klein

Información de copyright

Copyright © 2024 NetApp, Inc. Todos los derechos reservados. Imprimido en EE. UU. No se puede reproducir este documento protegido por copyright ni parte del mismo de ninguna forma ni por ningún medio (gráfico, electrónico o mecánico, incluidas fotocopias, grabaciones o almacenamiento en un sistema de recuperación electrónico) sin la autorización previa y por escrito del propietario del copyright.

El software derivado del material de NetApp con copyright está sujeto a la siguiente licencia y exención de responsabilidad:

ESTE SOFTWARE LO PROPORCIONA NETAPP «TAL CUAL» Y SIN NINGUNA GARANTÍA EXPRESA O IMPLÍCITA, INCLUYENDO, SIN LIMITAR, LAS GARANTÍAS IMPLÍCITAS DE COMERCIALIZACIÓN O IDONEIDAD PARA UN FIN CONCRETO, CUYA RESPONSABILIDAD QUEDA EXIMIDA POR EL PRESENTE DOCUMENTO. EN NINGÚN CASO NETAPP SERÁ RESPONSABLE DE NINGÚN DAÑO DIRECTO, INDIRECTO, ESPECIAL, EJEMPLAR O RESULTANTE (INCLUYENDO, ENTRE OTROS, LA OBTENCIÓN DE BIENES O SERVICIOS SUSTITUTIVOS, PÉRDIDA DE USO, DE DATOS O DE BENEFICIOS, O INTERRUPTIÓN DE LA ACTIVIDAD EMPRESARIAL) CUALQUIERA SEA EL MODO EN EL QUE SE PRODUJERON Y LA TEORÍA DE RESPONSABILIDAD QUE SE APLIQUE, YA SEA EN CONTRATO, RESPONSABILIDAD OBJETIVA O AGRAVIO (INCLUIDA LA NEGLIGENCIA U OTRO TIPO), QUE SURJAN DE ALGÚN MODO DEL USO DE ESTE SOFTWARE, INCLUSO SI HUBIEREN SIDO ADVERTIDOS DE LA POSIBILIDAD DE TALES DAÑOS.

NetApp se reserva el derecho de modificar cualquiera de los productos aquí descritos en cualquier momento y sin aviso previo. NetApp no asume ningún tipo de responsabilidad que surja del uso de los productos aquí descritos, excepto aquello expresamente acordado por escrito por parte de NetApp. El uso o adquisición de este producto no lleva implícita ninguna licencia con derechos de patente, de marcas comerciales o cualquier otro derecho de propiedad intelectual de NetApp.

Es posible que el producto que se describe en este manual esté protegido por una o más patentes de EE. UU., patentes extranjeras o solicitudes pendientes.

LEYENDA DE DERECHOS LIMITADOS: el uso, la copia o la divulgación por parte del gobierno están sujetos a las restricciones establecidas en el subpárrafo (b)(3) de los derechos de datos técnicos y productos no comerciales de DFARS 252.227-7013 (FEB de 2014) y FAR 52.227-19 (DIC de 2007).

Los datos aquí contenidos pertenecen a un producto comercial o servicio comercial (como se define en FAR 2.101) y son propiedad de NetApp, Inc. Todos los datos técnicos y el software informático de NetApp que se proporcionan en este Acuerdo tienen una naturaleza comercial y se han desarrollado exclusivamente con fondos privados. El Gobierno de EE. UU. tiene una licencia limitada, irrevocable, no exclusiva, no transferible, no sublicenciable y de alcance mundial para utilizar los Datos en relación con el contrato del Gobierno de los Estados Unidos bajo el cual se proporcionaron los Datos. Excepto que aquí se disponga lo contrario, los Datos no se pueden utilizar, desvelar, reproducir, modificar, interpretar o mostrar sin la previa aprobación por escrito de NetApp, Inc. Los derechos de licencia del Gobierno de los Estados Unidos de América y su Departamento de Defensa se limitan a los derechos identificados en la cláusula 252.227-7015(b) de la sección DFARS (FEB de 2014).

Información de la marca comercial

NETAPP, el logotipo de NETAPP y las marcas que constan en <http://www.netapp.com/TM> son marcas comerciales de NetApp, Inc. El resto de nombres de empresa y de producto pueden ser marcas comerciales de sus respectivos propietarios.