



Gestion des événements

Active IQ Unified Manager 9.13

NetApp

December 18, 2023

Sommaire

| | |
|---|----|
| Gestion des événements | 1 |
| Sont les événements sur la plateforme Active IQ | 1 |
| Quels sont les événements Event Management System | 1 |
| Que se passe-t-il lorsqu'un événement est reçu | 7 |
| Affichage des événements et des détails des événements | 9 |
| Affichage des événements non assignés | 9 |
| Confirmation et résolution des événements | 9 |
| Attribution d'événements à des utilisateurs spécifiques | 10 |
| Désactivation des événements indésirables | 11 |
| Résolution des problèmes à l'aide de la correction automatique de Unified Manager | 12 |
| Activation et désactivation du reporting des événements Active IQ | 13 |
| Téléchargement d'un nouveau fichier de règles Active IQ | 14 |
| Génération des événements de la plateforme Active IQ | 15 |
| Résoudre les événements relatifs à la plateforme Active IQ | 15 |
| Configuration des paramètres de conservation des événements | 16 |
| Qu'est-ce qu'une fenêtre de maintenance Unified Manager | 17 |
| Gestion des événements de ressources du système hôte | 19 |
| Présentation des événements | 20 |
| Liste des événements et types de gravité | 25 |
| Description des fenêtres d'événement et des boîtes de dialogue | 87 |

Gestion des événements

Les événements vous aident à identifier les problèmes qui se produisent dans les clusters surveillés.

Sont les événements sur la plateforme Active IQ

Unified Manager peut afficher les événements détectés par la plateforme Active IQ. Ces événements sont créés en exécutant un ensemble de règles sur les messages AutoSupport générés à partir de tous les systèmes de stockage contrôlés par Unified Manager.

Pour plus d'informations, voir ["Génération des événements de la plateforme Active IQ"](#).

Unified Manager recherche automatiquement un nouveau fichier de règles et ne télécharge un nouveau fichier que lorsqu'il existe de nouvelles règles. Dans les sites sans accès réseau externe, vous devez télécharger manuellement les règles à partir de **Storage Management > Event Setup > Upload Rules**.

Ces événements Active IQ ne se chevauchent pas dans les événements Unified Manager existants et ils identifient les incidents ou les risques liés à la configuration du système, au câblage, aux meilleures pratiques et à la disponibilité.

Pour plus d'informations sur l'activation des événements de plate-forme, reportez-vous à la section ["Activation des événements du portail Active IQ"](#). Pour plus d'informations sur le téléchargement de fichiers de règles, reportez-vous à la section ["Téléchargement d'un nouveau fichier de règles Active IQ"](#).

NetApp Active IQ est un service cloud qui offre des analyses prédictives et un support proactif pour optimiser les opérations des systèmes de stockage dans le cloud hybride NetApp. Voir ["NetApp Active IQ"](#) pour en savoir plus.

Quels sont les événements Event Management System

Le système de gestion des événements (EMS) collecte les données d'événements de différentes parties du noyau ONTAP et fournit des mécanismes de transfert d'événements. Ces événements ONTAP peuvent être signalés comme des événements EMS dans Unified Manager. La surveillance et la gestion centralisées facilitent la configuration des événements EMS stratégiques et des notifications d'alerte basées sur ces événements EMS.

L'adresse Unified Manager est ajoutée en tant que destination de notification au cluster lorsque vous ajoutez le cluster à Unified Manager. Un événement EMS est signalé dès que l'événement se produit dans le cluster.

Il existe deux méthodes pour recevoir des événements EMS dans Unified Manager :

- Un certain nombre d'événements EMS importants sont automatiquement signalés.
- Vous pouvez vous abonner pour recevoir des événements EMS individuels.

Les événements EMS générés par Unified Manager sont signalés différemment selon la méthode dans laquelle l'événement a été généré :

| Fonctionnalité | Messages EMS automatiques | Messages EMS auxquels vous êtes abonné |
|--|---|---|
| Événements EMS disponibles | Sous-ensemble d'événements EMS | Tous les événements EMS |
| Nom du message EMS lorsqu'il est déclenché | Nom de l'événement Unified Manager (converti à partir du nom de l'événement EMS) | Non spécifique au format « erreur EMS reçue ». Le message détaillé fournit le format de notation point de l'événement EMS réel |
| Messages reçus | Dès que le cluster a été découvert | Après l'ajout de chaque événement EMS requis à Unified Manager et au terme du cycle d'interrogation de 15 minutes suivant |
| Cycle de vie de l'événement | Identique à d'autres événements Unified Manager : États nouveaux, acquittés, résolus et Obsolète | L'événement EMS est mis hors service après la mise à jour du cluster, au bout de 15 minutes, à partir de la création de l'événement |
| Capture des événements pendant le temps d'indisponibilité de Unified Manager | Oui, lorsque le système démarre, il communique avec chaque cluster pour acquérir des événements manquants | Non |
| Détails de l'événement | Suggestions d'actions correctives sont importées directement depuis ONTAP pour fournir des résolutions cohérentes | Actions correctives non disponibles sur la page Détails de l'événement |



Certains des nouveaux événements EMS automatiques sont des événements informationnels qui indiquent qu'un incident précédent a été résolu. Par exemple, l'événement d'information « État de l'espace des composants FlexGroup OK » indique que l'événement d'erreur « les composants FlexGroup ont des problèmes d'espace » a été résolu. Les événements d'information ne peuvent pas être gérés à l'aide du même cycle de vie d'événement que d'autres types de gravité d'événement. Cependant, l'événement est automatiquement obsolète si le même volume reçoit un autre événement d'erreur "problèmes de vitesse".

Événements EMS ajoutés automatiquement à Unified Manager

Les événements ONTAP EMS suivants sont ajoutés automatiquement à Unified Manager. Ces événements sont générés lorsqu'ils sont déclenchés sur un cluster que Unified Manager surveille.

Les événements EMS suivants sont disponibles lors de la surveillance des clusters exécutant ONTAP 9.5 ou une version supérieure du logiciel :

| Nom de l'événement Unified Manager | Nom de l'événement EMS | Ressource affectée | Gravité de Unified Manager |
|---|----------------------------------|--------------------|----------------------------|
| Accès au niveau cloud refusé pour le transfert d'agrégats | arl.netra.ca.check.failed | Agrégat | Erreur |
| Accès au niveau cloud refusé pour la relocalisation des agrégats pendant le basculement du stockage | gb.netra.ca.check.failed | Agrégat | Erreur |
| Resynchronisation de la réplication des miroirs FabricPool terminée | wافل.ca.resync.complete | Cluster | Erreur |
| Espace FabricPool presque plein | fabritpool.presque.plein | Cluster | Erreur |
| Le délai NVMe-of Grace a commencé | nvmf.graceperiod.start | Cluster | Avertissement |
| Délai de grâce NVMe-of actif | nvmf.graceperiod.active | Cluster | Avertissement |
| Délai de grâce NVMe-of expiré | nvmf.graceperiod.expired | Cluster | Avertissement |
| LUN supprimée | lun.destroy | LUN | Informations |
| MetaDataConnFail dans le cloud AWS | Cloud.aws.metadataConnFail | Nœud | Erreur |
| Cloud AWS IAMCredentistesExrequis | Cloud.aws.iamCredentistesExpired | Nœud | Erreur |
| Identifiants iAMCredentistspour Cloud AWS non valides | Cloud.aws.iamCredsinvalid | Nœud | Erreur |
| Des informations iAMCredentistsNotFound pour Cloud AWS | Cloud.aws.iamCredentistsNotFound | Nœud | Erreur |
| Cloud AWS IAMCredentistsNotInitialized | Cloud.aws.iamNotInitialized | Nœud | Informations |

| Nom de l'événement Unified Manager | Nom de l'événement EMS | Ressource affectée | Gravité de Unified Manager |
|---|---------------------------------------|---------------------|----------------------------|
| IAMRoleInvalid Cloud AWS | Cloud.aws.iamRoleInvalid | Nœud | Erreur |
| L'IAMRoleNotFound Cloud AWS | Cloud.aws.iamRoleNotFound | Nœud | Erreur |
| L'hôte Cloud Tier ne peut pas être résolu | objstore.host.non résolu | Nœud | Erreur |
| Panne LIF intercluster Cloud Tier | objstore.interclusterlifDown | Nœud | Erreur |
| Demander une signature de niveau de cloud différente | osc.signatureMismatch | Nœud | Erreur |
| Un des pools NFSv4 épuisés | NBlade.nfsV4PoolExhaust | Nœud | Primordial |
| QoS Monitor mémoire portée en mémoire | qos.monitor.memory.capacity maximale | Nœud | Erreur |
| Mémoire du moniteur QoS saturée | qos.monitor.memory.abated | Nœud | Informations |
| Détruire NVMeNS | NVMeNS.destroy | Espace de noms | Informations |
| NVMeNS en ligne | NVMeNS.offline | Espace de noms | Informations |
| NVMeNS hors ligne | NVMeNS.online | Espace de noms | Informations |
| NVMeNS hors de l'espace | NVMeNS.out.of.space | Espace de noms | Avertissement |
| Réplication synchrone hors synchronisation | sms.status.out.of.sync | Relation SnapMirror | Avertissement |
| Réplication synchrone restaurée | sms.status.in.sync | Relation SnapMirror | Informations |
| Échec de la resynchronisation automatique de la réplication synchrone | sms.resynchronisation.tentative.échec | Relation SnapMirror | Erreur |

| Nom de l'événement Unified Manager | Nom de l'événement EMS | Ressource affectée | Gravité de Unified Manager |
|---|--|---------------------------|-----------------------------------|
| De nombreuses connexions CIFS | Nibd.cifsManyAuths | SVM | Erreur |
| Connexion CIFS maximale dépassée | NBlade.cifsMaxOpenSametiFile | SVM | Erreur |
| Le nombre maximal de connexions CIFS par utilisateur a été dépassé | NBlade.cifsMaxSessPerUserConn | SVM | Erreur |
| Conflit de nom CIFS NetBIOS | NBlade.cifsNbNameConflict | SVM | Erreur |
| Tentatives de connexion sans partage CIFS | NBlade.cifsNoPrivShare | SVM | Primordial |
| Échec de l'opération CIFS Shadow Copy | cifs.shadowcopy.failure | SVM | Erreur |
| Virus détecté par le serveur AV | NBlade.vscanVirusDetected | SVM | Erreur |
| Aucune connexion au serveur AV pour virus Scan | NBlade.vscanNoScannerConn | SVM | Primordial |
| Aucun serveur AV enregistré | NBlade.vscanNoRegdScanner | SVM | Erreur |
| Pas de connexion au serveur AV réactive | NBlade.vscanConnInactif | SVM | Informations |
| Serveur AV trop occupé pour accepter une nouvelle demande de numérisation | NBlade.vscanConnBackPressure | SVM | Erreur |
| Un utilisateur non autorisé tente d'utiliser le serveur AV | NBlade.vscanBadUserPrivAccess | SVM | Erreur |
| Les composants FlexGroup présentent des problèmes d'espace | flexgroup.constituants.have.space.issues | Volumétrie | Erreur |

| Nom de l'événement Unified Manager | Nom de l'événement EMS | Ressource affectée | Gravité de Unified Manager |
|--|---|--------------------|----------------------------|
| État de l'espace des composants FlexGroup OK | flexgroup.commettants.space.status.all.ok | Volumétrie | Informations |
| Les composants FlexGroup présentent des problèmes d'inodes | flexgroup.constituents.have.inodes.issues | Volumétrie | Erreur |
| État des inodes des composants FlexGroup OK | flexgroup.constituents.inodes.status.all.ok | Volumétrie | Informations |
| Espace logique du volume presque plein | monitor.vol.nearFull.inc.sav | Volumétrie | Avertissement |
| Espace logique du volume plein | monitor.vol.full.inc.sav | Volumétrie | Erreur |
| Volume Logical Space Normal | monitor.vol.one.ok.inc.sav | Volumétrie | Informations |
| Échec de la taille automatique du volume WAFL | wافل.vol.autoSize.fail | Volumétrie | Erreur |
| Taille automatique du volume WAFL terminée | wافل.vol.autoSize.done | Volumétrie | Informations |
| WAFL - délai d'attente de l'opération de FICHER DE REMADDR | wافل.readdir.expiré | Volumétrie | Erreur |

Abonnement aux événements ONTAP EMS

Vous pouvez vous abonner aux événements EMS (Event Management System) générés par les systèmes installés avec le logiciel ONTAP. Un sous-ensemble d'événements EMS est automatiquement signalé à Unified Manager, mais des événements EMS supplémentaires ne sont signalés que si vous êtes abonné à ces événements.

Ce dont vous aurez besoin

Ne vous abonnez pas aux événements EMS déjà ajoutés automatiquement à Unified Manager, car ils peuvent être source de confusion lors de la réception de deux événements pour le même problème.

Vous pouvez vous abonner à un certain nombre d'événements EMS. Tous les événements auxquels vous êtes abonné sont validés, et seuls les événements validés sont appliqués aux clusters que vous surveillez dans

Unified Manager. Le catalogue d'événements EMS *ONTAP 9* fournit des informations détaillées sur tous les messages EMS pour la version spécifiée du logiciel *ONTAP 9*. Recherchez la version appropriée du catalogue d'événements *EMS* dans la page Documentation produit de *ONTAP 9* pour obtenir la liste des événements applicables.

"Bibliothèque de produits *ONTAP 9*"

Vous pouvez configurer les alertes relatives aux événements EMS *ONTAP* auxquels vous êtes abonné et créer des scripts personnalisés à exécuter pour ces événements.



Si vous ne recevez pas les événements EMS *ONTAP* auxquels vous êtes abonné, il peut y avoir un problème de configuration DNS du cluster qui empêche le cluster d'atteindre le serveur Unified Manager. Pour résoudre ce problème, l'administrateur du cluster doit corriger la configuration DNS du cluster, puis redémarrer Unified Manager. Cette opération permet de vider les événements EMS en attente du serveur Unified Manager.

Étapes

1. Dans le volet de navigation de gauche, cliquez sur **Storage Management > Event Setup**.
2. Dans la page Configuration des événements, cliquez sur le bouton **s'abonner aux événements EMS**.
3. Dans la boîte de dialogue s'abonner aux événements EMS, entrez le nom de l'événement EMS *ONTAP* auquel vous souhaitez vous abonner.

Pour afficher les noms des événements EMS auxquels vous pouvez vous abonner, depuis le shell du cluster *ONTAP*, vous pouvez utiliser `event route show` (Avant *ONTAP 9*) ou le `event catalog show` (*ONTAP 9* ou version ultérieure).

["Comment configurer et recevoir des alertes de l'abonnement aux événements EMS *ONTAP* dans Active IQ Unified Manager"](#)

4. Cliquez sur **Ajouter**.

L'événement EMS est ajouté à la liste des événements EMS auxquels vous êtes abonné, mais la colonne applicable au cluster affiche l'état « Inconnu » pour l'événement EMS que vous avez ajouté.

5. Cliquez sur **Enregistrer et fermer** pour enregistrer l'abonnement aux événements EMS avec le cluster.
6. Cliquez de nouveau sur **Abonnez-vous aux événements EMS**.

L'état « Oui » apparaît dans la colonne applicable au cluster pour l'événement EMS que vous avez ajouté.

Si le statut n'est pas « Oui », vérifiez l'orthographe du nom de l'événement EMS *ONTAP*. Si le nom n'est pas saisi correctement, vous devez supprimer l'événement incorrect, puis ajouter à nouveau l'événement.

Lorsque l'événement EMS *ONTAP* se produit, l'événement s'affiche sur la page événements. Vous pouvez sélectionner l'événement pour afficher les détails de l'événement EMS sur la page Détails de l'événement. Vous pouvez également gérer la disposition de l'événement ou créer des alertes pour cet événement.

Que se passe-t-il lorsqu'un événement est reçu

Lorsqu'Unified Manager reçoit un événement, celui-ci s'affiche sur la page Tableau de bord, dans la page d'inventaire de la gestion des événements, dans les onglets Summary et Explorer de la page Cluster/Performance, ainsi que dans la page d'inventaire

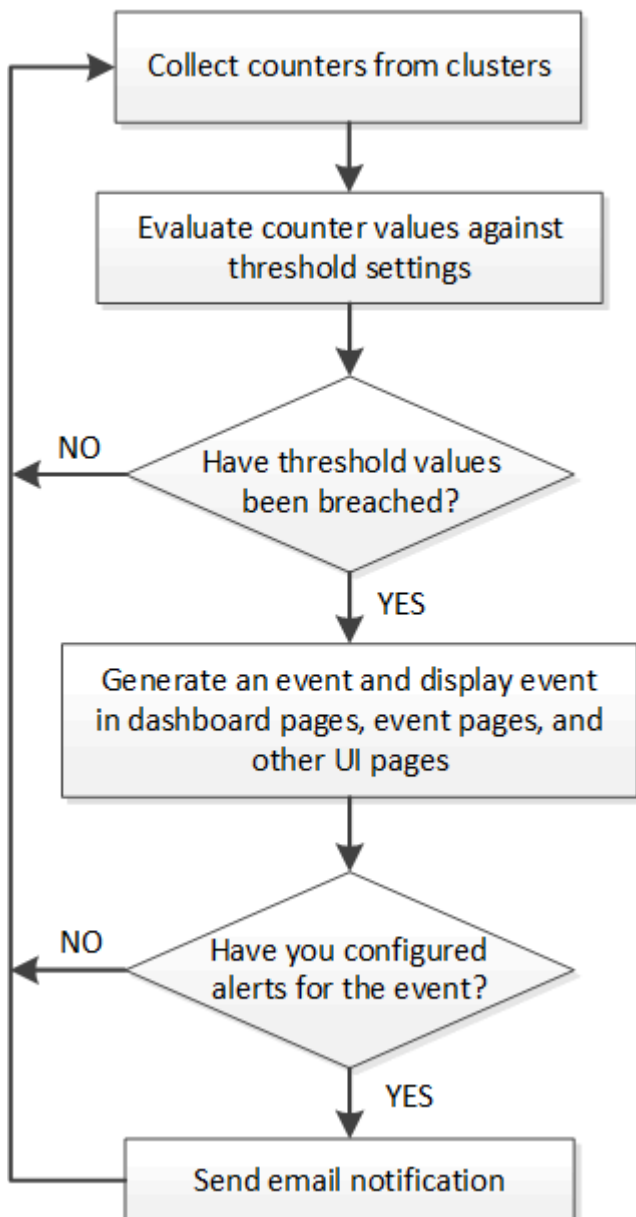
spécifique à chaque objet (par exemple, la page d'inventaire volumes/Health).

Lorsque Unified Manager détecte plusieurs occurrences continues de la même condition d'événement pour le même composant de cluster, il traite toutes les occurrences comme un événement unique et non comme des événements distincts. La durée de l'événement est incrémentée pour indiquer que l'événement est toujours actif.

En fonction de la configuration des paramètres dans la page Configuration des alertes, vous pouvez avertir d'autres utilisateurs de ces événements. L'alerte entraîne le lancement des actions suivantes :

- Un e-mail sur l'événement peut être envoyé à tous les utilisateurs d'Unified Manager Administrator.
- L'événement peut être envoyé à d'autres destinataires de courrier électronique.
- Une interruption SNMP peut être envoyée au récepteur d'interruption.
- Un script personnalisé peut être exécuté pour exécuter une action.

Ce flux de travail est présenté dans le schéma suivant.



Affichage des événements et des détails des événements

Vous pouvez afficher les détails d'un événement déclenché par Unified Manager pour effectuer une action corrective. Par exemple, si un événement de santé est hors ligne, vous pouvez cliquer sur cet événement pour afficher les détails et effectuer les actions correctives nécessaires.

Ce dont vous aurez besoin

Vous devez avoir le rôle opérateur, administrateur d'applications ou administrateur de stockage.

Les détails de l'événement incluent des informations telles que la source de l'événement, la cause de l'événement et toute note liée à l'événement.

Étapes

1. Dans le volet de navigation de gauche, cliquez sur **Event Management**.

Par défaut, la vue tous les événements actifs affiche les événements nouveaux et acquittés (actifs) qui ont été générés au cours des 7 derniers jours ayant un niveau d'impact d'incident ou de risque.

2. Si vous souhaitez afficher une catégorie particulière d'événements, par exemple, les événements de capacité ou les événements de performances, cliquez sur **Afficher** et sélectionnez dans le menu des types d'événements.
3. Cliquez sur le nom de l'événement dont vous souhaitez afficher les détails.

Les détails de l'événement s'affichent sur la page Détails de l'événement.

Affichage des événements non assignés

Vous pouvez afficher les événements non attribués, puis les affecter à un utilisateur qui peut les résoudre.

Ce dont vous aurez besoin

Vous devez avoir le rôle opérateur, administrateur d'applications ou administrateur de stockage.

Étapes

1. Dans le volet de navigation de gauche, cliquez sur **Event Management**.

Par défaut, les événements nouveaux et acquittés sont affichés sur la page d'inventaire gestion des événements.

2. Dans le volet **filtres**, sélectionnez l'option de filtre **non affecté** dans la zone **affecté à**.

Confirmation et résolution des événements

Vous devez accuser réception d'un événement avant de commencer à travailler sur le problème qui a généré l'événement afin de ne pas continuer à recevoir de notifications d'alerte répétées. Après avoir effectué une action corrective pour un événement particulier, vous devez marquer l'événement comme résolu.

Ce dont vous aurez besoin

Vous devez avoir le rôle opérateur, administrateur d'applications ou administrateur de stockage.

Vous pouvez accepter et résoudre plusieurs événements simultanément.



Vous ne pouvez pas accuser réception d'événements d'information.

Étapes

1. Dans le volet de navigation de gauche, cliquez sur **Event Management**.
2. Dans la liste des événements, effectuez les opérations suivantes pour accuser réception des événements :

| Les fonctions que vous recherchez... | Procédez comme ça... |
|---|---|
| Accuser réception et marquer un seul événement comme résolu | <ol style="list-style-type: none">a. Cliquez sur le nom de l'événement.b. Dans la page Détails de l'événement, déterminez la cause de l'événement.c. Cliquez sur Acknowledge.d. Prendre les mesures correctives appropriées.e. Cliquez sur Marquer comme résolu. |
| Accuser réception et marquer plusieurs événements comme résolus | <ol style="list-style-type: none">a. Déterminez la cause des événements à partir de la page Détails de l'événement correspondant.b. Sélectionnez les événements.c. Cliquez sur Acknowledge.d. Prenez les mesures correctives appropriées.e. Cliquez sur Marquer comme résolu. |

Une fois que l'événement est marqué comme résolu, l'événement est déplacé vers la liste des événements résolus.

3. **Facultatif** : dans la zone **Notes et mises à jour**, ajoutez une note sur la façon dont vous avez traité l'événement, puis cliquez sur **Post**.

Attribution d'événements à des utilisateurs spécifiques

Vous pouvez attribuer des événements non attribués à vous-même ou à d'autres utilisateurs, y compris des utilisateurs distants. Vous pouvez réattribuer des événements à un autre utilisateur, si nécessaire. Par exemple, en cas de problèmes fréquents sur un objet de stockage, vous pouvez attribuer les événements associés à ces problèmes à l'utilisateur qui gère cet objet.


Ce dont vous aurez besoin

- Le nom et l'ID e-mail de l'utilisateur doivent être configurés correctement.

- Vous devez avoir le rôle opérateur, administrateur d'applications ou administrateur de stockage.

Étapes

1. Dans le volet de navigation de gauche, cliquez sur **Event Management**.
2. Dans la page d'inventaire **Event Management**, sélectionnez un ou plusieurs événements à attribuer.
3. Attribuez l'événement en choisissant l'une des options suivantes :

| Si vous souhaitez affecter l'événement à... | Alors, procédez comme ça... |
|---|---|
| Vous-même | Cliquez sur attribuer à > Me . |
| Un autre utilisateur | <p>a. Cliquez sur affecter à > un autre utilisateur.</p> <p>b. Dans la boîte de dialogue attribuer un propriétaire, entrez le nom d'utilisateur ou sélectionnez un utilisateur dans la liste déroulante.</p> <p>c. Cliquez sur attribuer.</p> <p>Une notification par e-mail est envoyée à l'utilisateur.</p> <div style="border: 1px solid #ccc; padding: 5px; margin-top: 10px;">  Si vous n'entrez pas de nom d'utilisateur ou sélectionnez un utilisateur dans la liste déroulante et cliquez sur affecter, l'événement reste non affecté. </div> |

Désactivation des événements indésirables

Tous les événements sont activés par défaut. Vous pouvez désactiver globalement les événements pour empêcher la génération de notifications pour les événements qui ne sont pas importants dans votre environnement. Vous pouvez activer les événements désactivés lorsque vous souhaitez reprendre la réception de notifications pour eux.

Ce dont vous aurez besoin

Vous devez avoir le rôle Administrateur d'applications ou Administrateur de stockage.

Lorsque vous désactivez des événements, les événements générés précédemment dans le système sont signalés comme obsolètes et les alertes configurées pour ces événements ne sont pas déclenchées. Lorsque vous activez des événements désactivés, les notifications de ces événements sont générées à partir du cycle de surveillance suivant.

Lorsque vous désactivez un événement pour un objet (par exemple, le vol `offline Event`), puis, plus tard, vous activez l'événement, Unified Manager ne génère pas de nouveaux événements pour les objets qui sont mis hors ligne lorsque l'événement était à l'état désactivé. Unified Manager génère un nouvel événement uniquement lorsqu'il y a une modification de l'état de l'objet après la réactivation de l'événement.

Étapes

1. Dans le volet de navigation de gauche, cliquez sur **Storage Management > Event Setup**.
2. Dans la page **Event Setup**, désactivez ou activez les événements en choisissant l'une des options suivantes :

| Les fonctions que vous recherchez... | Alors, procédez comme ça... |
|--------------------------------------|---|
| Désactiver les événements | <ol style="list-style-type: none">a. Cliquez sur Désactiver.b. Dans la boîte de dialogue Désactiver les événements, sélectionnez la gravité de l'événement.c. Dans la colonne Matching Events, sélectionnez les événements que vous souhaitez désactiver en fonction de la gravité de l'événement, puis cliquez sur la flèche de droite pour déplacer ces événements vers la colonne Disable Events.d. Cliquez sur Enregistrer et fermer.e. Vérifiez que les événements que vous avez désactivés s'affichent dans la vue liste de la page Configuration des événements. |
| Activer les événements | <ol style="list-style-type: none">a. Cochez la case correspondant à l'événement ou aux événements que vous souhaitez activer.b. Cliquez sur Activer. |

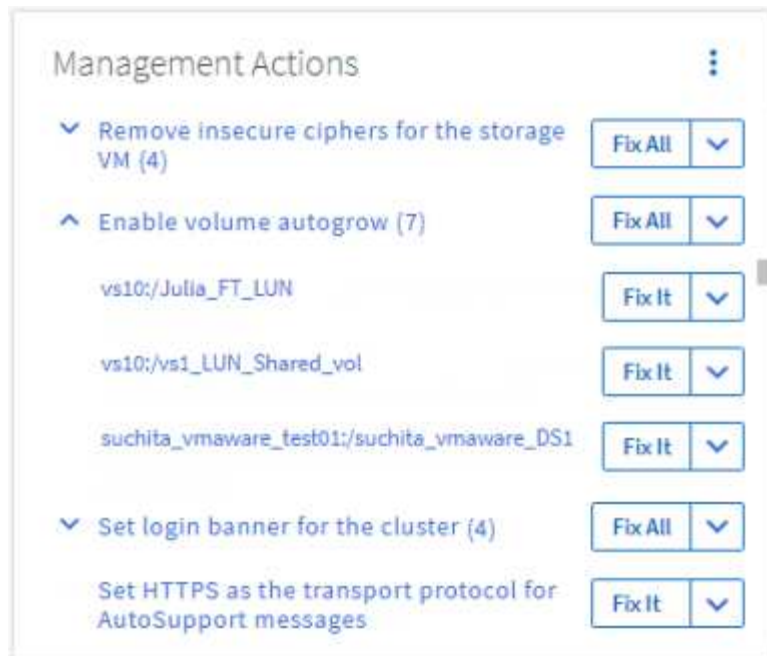
Résolution des problèmes à l'aide de la correction automatique de Unified Manager

Unified Manager peut diagnostiquer en profondeur certains événements et fournir une résolution unique à l'aide du bouton **Fix it**. Lorsqu'elles sont disponibles, ces résolutions sont affichées dans le tableau de bord, à partir de la page Détails de l'événement et dans la sélection analyse de la charge de travail du menu de navigation gauche.

La plupart des événements ont différentes résolutions possibles qui s'affichent sur la page des détails d'événement. Vous pouvez ainsi implémenter la solution la plus adaptée à l'aide de ONTAP System Manager ou de l'interface de ligne de commandes de ONTAP. Une action **Fix it** est disponible lorsque Unified Manager a déterminé qu'il existe une seule résolution pour résoudre le problème et qu'il peut être résolu à l'aide d'une commande CLI ONTAP.

Étapes

1. Pour afficher les événements qui peuvent être corrigés à partir du **Dashboard**, cliquez sur **Dashboard**.



2. Pour résoudre les problèmes que Unified Manager peut résoudre, cliquez sur le bouton **Fix it**. Pour résoudre un problème qui existe sur plusieurs objets, cliquez sur le bouton **réparer tout**.

Pour plus d'informations sur les problèmes qui peuvent être résolus par correction automatique, reportez-vous à la section "[Problèmes pouvant être résolus par Unified Manager](#)".

Activation et désactivation du reporting des événements Active IQ

Les événements liés à la plateforme Active IQ sont générés et affichés par défaut dans l'interface utilisateur Unified Manager. Si vous constatez que ces événements sont trop « bruyants » ou que vous ne souhaitez pas afficher ces événements dans Unified Manager, vous pouvez les désactiver. Vous pouvez les activer ultérieurement si vous souhaitez reprendre la réception de ces notifications.

Ce dont vous aurez besoin

Vous devez avoir le rôle Administrateur d'applications.

Lorsque vous désactivez cette fonctionnalité, Unified Manager cesse de recevoir immédiatement les événements liés à la plateforme Active IQ.

Lorsque vous activez cette fonctionnalité, Unified Manager commence à recevoir des événements sur la plateforme Active IQ peu après minuit, sur le fuseau horaire du cluster. L'heure de début est basée sur l'heure à laquelle Unified Manager reçoit des messages AutoSupport de chaque cluster.

Étapes

1. Dans le volet de navigation de gauche, cliquez sur **général > Paramètres de fonction**.
2. Dans la page **Paramètres de la fonction**, désactivez ou activez les événements de plate-forme Active IQ en choisissant l'une des options suivantes :

| Les fonctions que vous recherchez... | Alors, procédez comme ça... |
|---|--|
| Désactiver les événements de la plate-forme Active IQ | Dans le panneau Active IQ Portal Events , déplacez le curseur vers la gauche. |
| Activez les événements sur la plateforme Active IQ | Dans le panneau Active IQ Portal Events , déplacez le curseur vers la droite. |

Téléchargement d'un nouveau fichier de règles Active IQ

Unified Manager recherche automatiquement un nouveau fichier Active IQ Events (règles) et télécharge un nouveau fichier dès qu'il existe de nouvelles règles. Cependant, sur les sites sans accès réseau externe, vous devez télécharger le fichier de règles manuellement.



Les règles Active IQ sont également appelées règles sécurisées Config Advisor (CA).

Lorsque vous installez ou mettez à niveau Unified Manager vers une version spécifique d'un site sans connectivité réseau, les règles Active IQ fournies sont automatiquement disponibles en téléchargement. Toutefois, il est recommandé de télécharger un nouveau fichier de règles environ une fois par mois sur le site de support NetApp afin de garantir la génération d'événements mis à jour et le fonctionnement optimal de vos systèmes de stockage.

Ce dont vous aurez besoin

- Le reporting sur les événements affectant le portail Active IQ doit être activé. Cette fonctionnalité est activée par défaut. Pour plus d'informations, reportez-vous à la section "[Activation des événements du portail Active IQ](#)".
- Vous devez télécharger le fichier de règles depuis le site de support NetApp.

Le fichier de règles se trouve à l'adresse suivante : https://mysupport.netapp.com/api/content-service/staticcontents/content/public/tools/unifiedmanager/ca/secure_rules.zip

Étapes

1. Sur un ordinateur disposant d'un accès réseau, accédez au site de support NetApp et téléchargez les règles en vigueur .zip fichier.

Le pack de règles inclut le référentiel de règles, les sources de données et un article de la base de connaissances NetApp.



Sur les systèmes Windows, dans un site sans connectivité réseau, l'article de la base de connaissances NetApp n'est pas fourni par défaut avec le programme d'installation. Vous pouvez télécharger le fichier *Secure_rules.zip* à partir du site d'assistance et le télécharger pour voir l'article de la base de connaissances pour toutes les règles.

2. Transférez le fichier de règles sur un support que vous pouvez apporter dans la zone sécurisée, puis copiez-le sur un système de la zone sécurisée.
3. Dans le volet de navigation de gauche, cliquez sur **Storage Management > Event Setup**.

4. Dans la page **Event Setup**, cliquez sur le bouton **Upload Rules**.
5. Dans la boîte de dialogue **règles de chargement**, accédez aux règles et sélectionnez-les .zip Fichier que vous avez téléchargé et cliquez sur **Upload**.

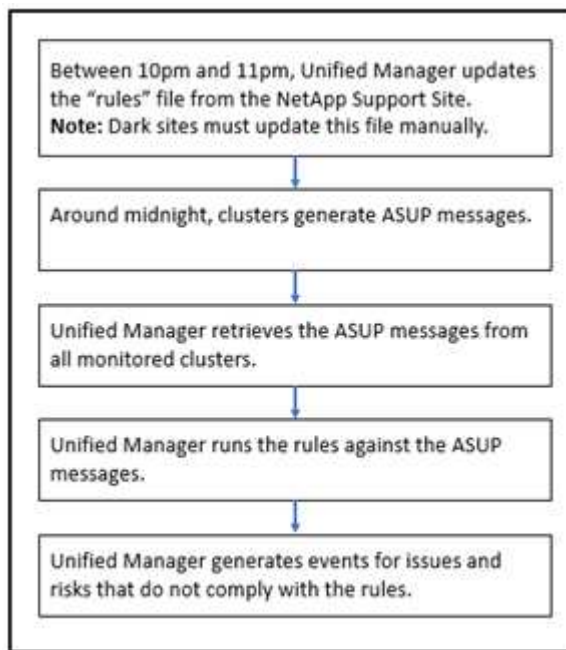
Ce processus peut prendre quelques minutes.

Le fichier de règles est décompressé sur le serveur Unified Manager. Une fois que vos clusters gérés ont généré un fichier AutoSupport après minuit, Unified Manager vérifie les clusters par rapport au fichier de règles et génère de nouveaux risques et incidents, le cas échéant.

Pour plus d'informations, consultez l'article de cette base de connaissance : "[Comment mettre à jour les règles AIQCA Secure manuellement dans Active IQ Unified Manager](#)".

Génération des événements de la plateforme Active IQ

Les incidents et les risques liés à la plateforme Active IQ sont convertis en événements Unified Manager, comme illustré dans le diagramme ci-dessous.



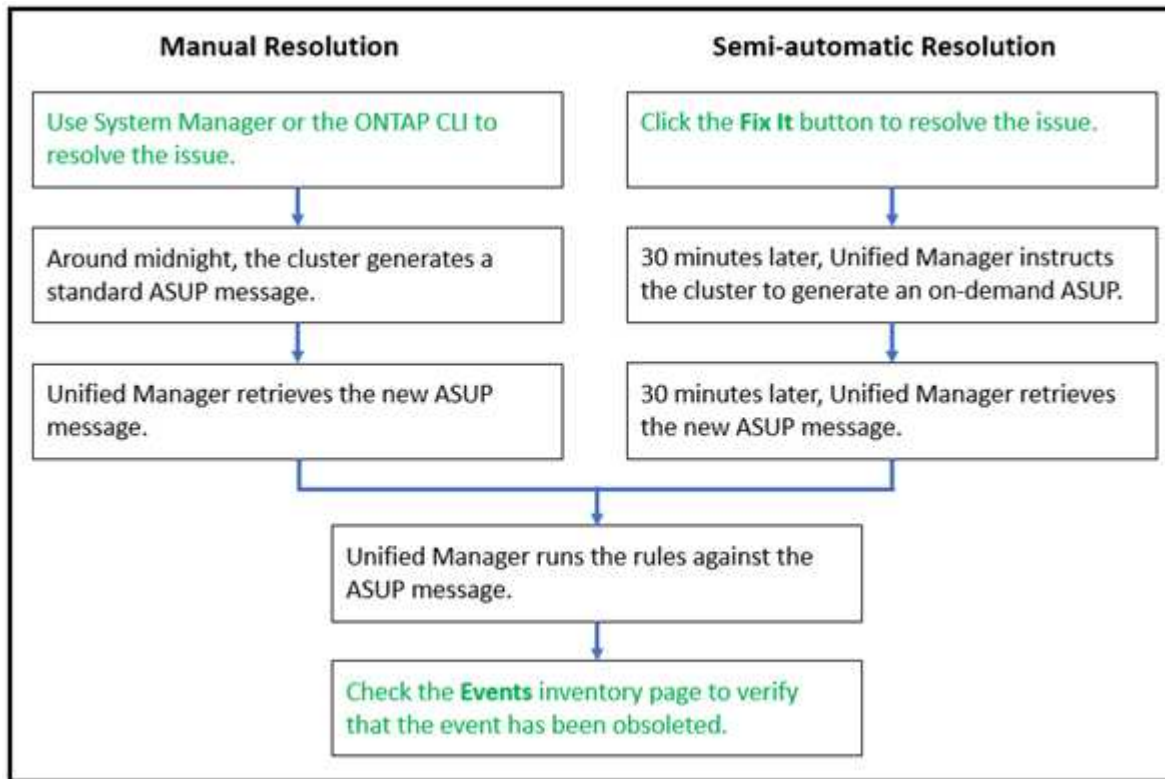
Comme vous pouvez le voir, le fichier de règles compilé sur la plateforme Active IQ est actualisé et les messages AutoSupport de cluster sont générés quotidiennement. Unified Manager met à jour la liste d'événements.

Résoudre les événements relatifs à la plateforme Active IQ

Les risques et incidents liés à la plateforme Active IQ sont similaires aux autres événements affectant Unified Manager. En effet, ils peuvent être affectés à des fins de résolution et ont le même état disponible. Toutefois, lorsque vous résolvez ces types d'événements à l'aide du bouton **Fix it**, vous pouvez vérifier la résolution en quelques heures.

Le diagramme suivant présente les actions à effectuer (en vert) et les actions à effectuer par Unified Manager

(en noir) lors de la résolution des événements générés à partir de la plateforme Active IQ.



Pour effectuer une résolution manuelle, vous devez vous connecter à System Manager ou à l'interface de ligne de commandes ONTAP pour corriger le problème. Vous pourrez vérifier le problème uniquement après la génération d'un nouveau message AutoSupport à minuit.

Lors de l'exécution d'une résolution semi-automatique à l'aide du bouton **Fix it**, vous pouvez vérifier que le correctif a réussi en quelques heures.

Configuration des paramètres de conservation des événements

Vous pouvez indiquer le nombre de mois pendant lequel un événement est conservé dans le serveur Unified Manager avant d'être supprimé automatiquement.

Ce dont vous aurez besoin

Vous devez avoir le rôle Administrateur d'applications.

La conservation d'événements pendant plus de 6 mois peut affecter les performances du serveur et n'est pas recommandée.

Étapes

1. Dans le volet de navigation de gauche, cliquez sur **général > Data Retention**.
2. Dans la page **Data Retention**, sélectionnez le curseur dans la zone Event Retention (conservation des événements) et déplacez-le au nombre de mois pendant lesquels les événements doivent être conservés, puis cliquez sur **Save** (Enregistrer).

Qu'est-ce qu'une fenêtre de maintenance Unified Manager

Vous définissez une fenêtre de maintenance Unified Manager afin de supprimer les événements et les alertes d'une période spécifique lorsque vous avez planifié la maintenance du cluster et que vous ne souhaitez pas recevoir un grand nombre de notifications non souhaitées.

Lorsque la fenêtre de maintenance démarre, un événement « fenêtre de maintenance d'objet démarrée » est affiché sur la page d'inventaire de gestion d'événements. Cet événement est automatiquement obsolète lorsque la fenêtre de maintenance se termine.

Lors d'une fenêtre de maintenance, les événements liés à tous les objets du cluster sont toujours générés, mais ils n'apparaissent sur aucune page de l'interface utilisateur et aucune alerte ou tout autre type de notification n'est envoyée pour ces événements. Vous pouvez cependant afficher les événements générés pour tous les objets de stockage pendant une fenêtre de maintenance en sélectionnant l'une des options d'affichage de la page d'inventaire gestion des événements.

Vous pouvez planifier l'ouverture d'une fenêtre de maintenance. Vous pouvez modifier les heures de début et de fin d'une fenêtre de maintenance planifiée et annuler une fenêtre de maintenance planifiée.

Planification d'une fenêtre de maintenance pour désactiver les notifications d'événements du cluster

Si vous avez un temps d'indisponibilité planifié pour un cluster, par exemple pour mettre à niveau le cluster ou pour déplacer l'un des nœuds, vous pouvez supprimer les événements et les alertes qui seraient normalement générés pendant ce délai en planifiant une fenêtre de maintenance Unified Manager.

Ce dont vous aurez besoin

Vous devez avoir le rôle Administrateur d'applications ou Administrateur de stockage.

Lors d'une fenêtre de maintenance, les événements liés à tous les objets du cluster sont toujours générés, mais ils n'apparaissent pas sur la page d'événement. En outre, aucune alerte ou tout autre type de notification n'est envoyée pour ces événements.

L'heure saisie pour la fenêtre de maintenance est basée sur l'heure sur le serveur Unified Manager.

Étapes

1. Dans le volet de navigation de gauche, cliquez sur **Storage Management > Cluster Setup**.
2. Dans la colonne **Maintenance mode** du cluster, sélectionnez le bouton coulissant et déplacez-le vers la droite.

La fenêtre de calendrier s'affiche.

3. Sélectionnez la date et l'heure de début et de fin de la fenêtre de maintenance et cliquez sur **appliquer**.

Le message « programmé » s'affiche à côté du bouton coulissant.

Lorsque l'heure de début est atteinte, le cluster passe en mode maintenance et un événement « Object Maintenance Window Started » est généré.

Modification ou annulation d'une fenêtre de maintenance planifiée

Si vous avez configuré une fenêtre de maintenance Unified Manager pour qu'elle s'effectue à l'avenir, vous pouvez modifier les heures de début et de fin ou annuler la fenêtre de maintenance.

Ce dont vous aurez besoin

Vous devez avoir le rôle Administrateur d'applications ou Administrateur de stockage.

L'annulation d'une fenêtre de maintenance en cours d'exécution est utile si la maintenance du cluster est terminée avant l'heure de fin de la fenêtre de maintenance planifiée et que vous souhaitez recevoir à nouveau des événements et des alertes à partir du cluster.

Étapes

1. Dans le volet de navigation de gauche, cliquez sur **Storage Management > Cluster Setup**.
2. Dans la colonne **Maintenance mode** du cluster :

| Les fonctions que vous recherchez... | Effectuer cette étape... |
|--|---|
| Modifier le délai d'une fenêtre de maintenance planifiée | <ol style="list-style-type: none">a. Cliquez sur le texte « planifié » à côté du bouton du curseur.b. Modifiez la date et l'heure de début et/ou de fin et cliquez sur appliquer. |
| Allonger la longueur d'une fenêtre de maintenance active | <ol style="list-style-type: none">a. Cliquez sur le texte « actif » en regard du bouton du curseur.b. Modifiez la date et l'heure de fin et cliquez sur appliquer. |
| Annuler une fenêtre de maintenance planifiée | Sélectionnez le bouton du curseur et déplacez-le vers la gauche. |
| Annuler une fenêtre de maintenance active | Sélectionnez le bouton du curseur et déplacez-le vers la gauche. |

Affichage des événements qui se sont produits lors d'une fenêtre de maintenance

Si nécessaire, vous pouvez afficher les événements générés pour tous les objets de stockage au cours d'une fenêtre de maintenance Unified Manager. La plupart des événements apparaissent à l'état Obsolète une fois la fenêtre de maintenance terminée et toutes les ressources système sont sauvegardées et en cours d'exécution.

Ce dont vous aurez besoin

Au moins une fenêtre de maintenance doit avoir été effectuée avant que des événements soient disponibles.

Les événements qui se sont produits pendant une fenêtre de maintenance n'apparaissent pas par défaut sur la page d'inventaire de gestion des événements.

Étapes

1. Dans le volet de navigation de gauche, cliquez sur **Événements**.

Par défaut, tous les événements actifs (nouveaux et acquittés) sont affichés sur la page d'inventaire gestion des événements.

2. Dans le volet Affichage, sélectionnez l'option **tous les événements générés pendant la maintenance**.

La liste des événements trigés au cours des 7 derniers jours à partir de toutes les sessions de la fenêtre de maintenance et de tous les clusters s'affiche.

3. Si plusieurs fenêtres de maintenance ont été disponibles pour un seul cluster, vous pouvez cliquer sur l'icône du calendrier **déclenché Time** et sélectionner la durée des événements de la fenêtre de maintenance que vous souhaitez afficher.

Gestion des événements de ressources du système hôte

Unified Manager inclut un service qui surveille les problèmes de ressources sur le système hôte sur lequel Unified Manager est installé. Des problèmes tels que le manque d'espace disque disponible ou le manque de mémoire sur le système hôte peuvent déclencher des événements de station de gestion affichés sous forme de messages de bannière dans la partie supérieure de l'interface utilisateur.

Les événements de Management Station indiquent un problème avec le système hôte sur lequel Unified Manager est installé. Les problèmes liés à la station de gestion incluent l'espace disque insuffisant sur le système hôte, Unified Manager manquant d'un cycle régulier de collecte de données et l'absence d'achèvement, ou fin tardive, de l'analyse statistique car le prochain sondage de collecte a été lancé.

Contrairement à tous les autres messages d'événement Unified Manager, ces messages d'avertissement et événements critiques particuliers de la station de gestion s'affichent dans des bannières.

Étape

1. Pour afficher les informations d'événement de station de gestion, effectuez les opérations suivantes :

| Les fonctions que vous recherchez... | Procédez comme ça... |
|--|---|
| Afficher les détails de l'événement | Cliquez sur la bannière de l'événement pour afficher la page Détails de l'événement qui contient des suggestions de solutions pour le problème. |
| Afficher tous les événements de station de gestion | <ol style="list-style-type: none">a. Dans le volet de navigation de gauche, cliquez sur Event Management.b. Dans le volet filtres de la page d'inventaire de gestion des événements, cliquez sur la zone de la station de gestion dans la liste Type de source. |

Présentation des événements

La compréhension des concepts relatifs aux événements vous permet de gérer efficacement les clusters et les objets de cluster, et de définir les alertes de manière appropriée.

Définitions d'état d'événement

L'état d'un événement vous aide à déterminer si une action corrective appropriée est nécessaire. Un événement peut être Nouveau, accusé de réception, résolu ou Obsolète. Notez que les événements nouveaux et acquittés sont considérés comme des événements actifs.

Les États d'événement sont les suivants :

- **Nouveau**

État d'un nouvel événement.

- **Reconnu**

État d'un événement lorsque vous l'avez reconnu.

- **Résolu**

État d'un événement lorsqu'il est marqué comme résolu.

- **Obsolète**

État d'un événement lorsqu'il est automatiquement corrigé ou lorsque la cause de l'événement n'est plus valide.



Vous ne pouvez pas accepter ou résoudre un événement obsolète.

Exemple de différents États d'un événement

Les exemples suivants illustrent les modifications manuelles et automatiques de l'état des événements.

Lorsque l'événement Cluster inaccessible est déclenché, l'état de l'événement est Nouveau. Lorsque vous reconnaissez l'événement, l'état de l'événement passe à reconnu. Lorsque vous avez effectué une action corrective adéquate, vous devez marquer l'événement comme résolu. L'état de l'événement devient alors résolu.

Si l'événement Cluster inaccessible est généré en raison d'une panne de courant, lorsque l'alimentation est restaurée, le cluster démarre sans intervention de l'administrateur. Par conséquent, l'événement Cluster inaccessible n'est plus valide et l'état de l'événement passe à Obsolète dans le cycle de surveillance suivant.

Unified Manager envoie une alerte lorsqu'un événement est à l'état Obsolète ou résolu. La ligne d'objet de l'e-mail et le contenu de l'e-mail d'une alerte fournissent des informations sur l'état de l'événement. Un trap SNMP contient également des informations relatives à l'état d'événement.

Description des types de gravité d'événement

Chaque événement est associé à un type de gravité pour vous aider à hiérarchiser les événements nécessitant une action corrective immédiate.

- **Critique**

Un problème peut entraîner une interruption des services si des mesures correctives ne sont pas prises immédiatement.

Les événements stratégiques de performance sont envoyés uniquement à partir de seuils définis par l'utilisateur.

- **Erreur**

La source de l'événement est toujours en cours d'exécution. Toutefois, une action corrective est nécessaire pour éviter toute interruption de service.

- **Avertissement**

La source d'événement a rencontré un événement que vous devez connaître ou qu'un compteur de performances pour un objet de cluster est hors de la plage normale et doit être surveillé pour vérifier qu'il n'atteint pas la gravité critique. Les événements de ce niveau de gravité n'entraînent pas d'interruption des services, mais une action corrective immédiate peut ne pas être nécessaire.

Les événements d'avertissement de performance sont envoyés à partir de seuils définis par l'utilisateur, définis par le système ou dynamiques.

- **Information**

L'événement se produit lorsqu'un nouvel objet est découvert ou lorsqu'une action utilisateur est exécutée. Par exemple, lorsqu'un objet de stockage est supprimé ou en cas de modification de la configuration, l'événement contenant des informations de type de gravité est généré.

Les événements d'informations sont envoyés directement depuis ONTAP lorsqu'il détecte une modification de configuration.

Description des niveaux d'impact d'événement

Chaque événement est associé à un niveau d'impact (incident, risque, événement ou mise à niveau) pour vous aider à hiérarchiser les événements nécessitant une action corrective immédiate.

- **Incident**

Un incident est un ensemble d'événements pouvant entraîner l'arrêt du service des données au client et un manque d'espace pour le stockage des données. Les événements ayant un niveau d'impact de l'incident sont les plus graves. Une action corrective immédiate doit être prise pour éviter toute perturbation du service.

- **Risque**

Un risque est un ensemble d'événements pouvant entraîner l'arrêt du service des données au client et le manque d'espace pour le stockage des données. Les événements ayant un impact sur le niveau de risque

peuvent entraîner des perturbations du service. Une action corrective peut être nécessaire.

- **Événement**

Un événement est un changement d'état ou d'état des objets de stockage et de leurs attributs. Les événements ayant un niveau d'impact de l'événement sont informatifs et ne nécessitent pas d'action corrective.

- **Mise à niveau**

Les événements de mise à niveau sont un type spécifique d'événement signalé par la plate-forme Active IQ. Ces événements identifient les problèmes liés à la résolution des problèmes lorsque vous devez mettre à niveau le logiciel ONTAP, le firmware des nœuds ou le logiciel du système d'exploitation (pour les conseils de sécurité). Vous pouvez effectuer une action corrective immédiatement pour certains de ces problèmes, alors que d'autres peuvent attendre la prochaine maintenance planifiée.

Description des zones d'impact de l'événement

Les événements sont classés en six catégories d'impact (disponibilité, capacité, configuration, performances, protection, et sécurité) pour vous permettre de vous concentrer sur les types d'événements dont vous êtes responsable.

- **Disponibilité**

Les événements de disponibilité vous avertissent lorsqu'un objet de stockage est hors ligne, si un service de protocole est défaillant, en cas de basculement du stockage ou si un problème survient au niveau du matériel.

- **Capacité**

Les événements de capacité vous avertissent lorsque vos agrégats, volumes, LUN ou espaces de noms sont proches ou ont atteint un seuil de taille, ou si le taux de croissance est inhabituel pour votre environnement.

- **Configuration**

Les événements de configuration vous informent de la détection, de la suppression, de l'ajout, de la suppression ou du changement de nom de vos objets de stockage. Les événements de configuration ont un niveau d'événement et un type d'information de gravité.

- **Performance**

Les événements de performances vous avertissent des conditions de ressources, de configuration ou d'activité sur votre cluster qui peuvent nuire à la vitesse des entrées et des récupérations du stockage de données pour vos objets de stockage surveillés.

- **Protection**

Les événements de protection vous signalent les incidents et les risques impliquant des relations SnapMirror, des problèmes de capacité de destination, des problèmes avec les relations SnapVault ou des problèmes de protection. Tout objet ONTAP (notamment les agrégats, les volumes et les SVM) hébergeant des volumes secondaires et des relations de protection est classé dans la zone d'impact sur la protection.

- **Sécurité**

Les événements de sécurité vous signalent le niveau de sécurité de vos clusters ONTAP, de vos SVM et de vos volumes, en fonction des paramètres définis dans le système ["Guide NetApp sur le renforcement de la sécurité des environnements ONTAP 9"](#).

De plus, ce domaine inclut des événements de mise à niveau signalés sur la plateforme Active IQ.

Mode de calcul de l'état de l'objet

L'état de l'objet est déterminé par l'événement le plus grave qui détient actuellement un état Nouveau ou reconnu. Par exemple, si l'état d'un objet est erreur, l'un des événements de l'objet a un type de gravité erreur. Une fois l'action corrective effectuée, l'état d'événement passe à résolu.

Détails du graphique d'événements de performances dynamiques

Pour les événements de performance dynamique, la section System Diagnosis (diagnostic du système) de la page Event Details (Détails des événements) répertorie les principaux workloads présentant la latence ou l'utilisation la plus élevée du composant de cluster en conflit.

Les statistiques de performance sont basées sur l'heure à laquelle l'événement de performance a été détecté jusqu'à la dernière fois que l'événement a été analysé. Les graphiques affichent également les statistiques de performances historiques pour le composant de cluster en conflit.

Par exemple, vous pouvez identifier les charges de travail avec une utilisation élevée d'un composant afin de déterminer la charge de travail à déplacer vers un composant moins utilisé. Le déplacement de la charge de travail réduirait le travail sur le composant actuel, ce qui aurait probablement pour effet de démettre le composant en conflit. En haut de cette section se trouve la plage d'heure et de date lorsqu'un événement a été détecté et la dernière analyse. Pour les événements actifs (nouveaux ou acquittés), la dernière analyse est mise à jour.

Les graphiques latence et activité affichent les noms des principales charges de travail lorsque vous positionnez le curseur de votre souris sur le graphique. En cliquant sur le menu Type de charge de travail à droite du graphique, vous pouvez trier les charges de travail en fonction de leur rôle dans l'événement, notamment *requins*, *bullies* ou *victimes*. Il affiche également des détails sur leur latence et leur utilisation sur le composant de cluster en conflit. Vous pouvez comparer la valeur réelle à la valeur attendue pour savoir quand la charge de travail se trouvait en dehors de la plage prévue de latence ou d'utilisation. Pour plus d'informations, reportez-vous à la section ["Types de charges de travail surveillés par Unified Manager"](#).



Lorsque vous triez par écart de latence en fonction des pics, les workloads définis par système ne s'affichent pas dans le tableau, car la latence s'applique uniquement aux workloads définis par l'utilisateur. Les charges de travail avec des valeurs de latence très faibles ne sont pas affichées dans le tableau.

Pour plus d'informations sur les seuils de performances dynamiques, reportez-vous à la section ["Analyse des événements à partir de seuils de performances dynamiques"](#).

Pour plus d'informations sur le classement des charges de travail par Unified Manager et sur l'ordre de tri, reportez-vous à la section ["Comment Unified Manager détermine l'impact sur les performances d'un événement"](#).

Les données des graphiques montrent 24 heures de statistiques de performance avant la dernière analyse de l'événement. Les valeurs réelles et les valeurs attendues pour chaque charge de travail sont basées sur le temps pendant lequel la charge de travail a été impliquée dans l'événement. Par exemple, une charge de travail peut impliquer un événement après la détection de l'événement. Ses statistiques de performances peuvent donc ne pas correspondre aux valeurs lors de la détection d'événement. Par défaut, les workloads sont triés par écart de latence maximal (le plus élevé).



Dans la mesure où Unified Manager conserve un maximum de 30 jours de données historiques de performances et d'événements de 5 minutes, si l'événement est âgé de plus de 30 jours, aucune donnée de performance n'est affichée.

- **Colonne Tri de la charge de travail**

- **Tableau de latence**

Affiche l'impact de l'événement sur la latence de la charge de travail au cours de la dernière analyse.

- **Colonne utilisation des composants**

Affiche des détails sur l'utilisation de la charge de travail du composant de cluster dans les conflits. Dans les graphiques, l'utilisation réelle est une ligne bleue. Une barre rouge met en évidence la durée de l'événement, de l'heure de détection à la dernière heure analysée. Pour plus d'informations, voir "[Valeurs de mesure des performances des charges de travail](#)".



Pour le composant réseau, car les statistiques de performances du réseau proviennent de l'activité hors du cluster, cette colonne n'est pas affichée.

- **Utilisation des composants**

Affiche l'historique d'utilisation, en pourcentage, des composants du traitement réseau, du traitement des données et de l'agrégat, ou l'historique d'activité, en pourcentage, du composant du groupe de règles de QoS. Le graphique ne s'affiche pas pour les composants réseau ou d'interconnexion. Vous pouvez pointer vers les statistiques pour afficher les statistiques d'utilisation à un point dans le temps spécifique.

- **Total écrire Mo/s Historique**

Pour le composant Ressources MetroCluster uniquement, la indique le débit d'écriture total, en mégaoctets par seconde (Mbit/s), pour toutes les charges de travail de volume qui sont mises en miroir sur le cluster partenaire dans une configuration MetroCluster.

- **Historique des événements**

Affiche des lignes grisées en rouge pour indiquer les événements historiques du composant en conflit. Pour les événements obsolètes, le graphique affiche les événements survenus avant la détection de l'événement sélectionné et après sa résolution.

Modifications de configuration détectées par Unified Manager

Unified Manager surveille vos clusters pour modifier la configuration, ce qui vous permet de déterminer si une modification a pu être causée ou contribué à un événement de performances. Les pages de l'Explorateur de performances affichent une icône d'événement de changement (●) pour indiquer la date et l'heure de détection de la

modification.

Vous pouvez consulter les graphiques de performances dans les pages de l'explorateur de performances et dans la page analyse de la charge de travail pour voir si l'événement de modification a affecté les performances de l'objet de cluster sélectionné. Si la modification a été détectée en même temps qu'un événement de performance ou à peu près, la modification peut avoir contribué au problème, qui a déclenché l'alerte d'événement.

Unified Manager peut détecter les événements de modification suivants, classés dans la catégorie « événements d'information » :

- Un volume est déplacé entre agrégats.

Unified Manager peut détecter lorsque le déplacement est en cours, terminé ou échoué. Lorsqu'Unified Manager est inactif pendant le déplacement d'un volume, lors de sa sauvegarde, il détecte le déplacement de volume et affiche un événement de modification pour celui-ci.

- Le débit (Mbit/s ou IOPS) d'un groupe de règles de QoS contenant un ou plusieurs changements de charge de travail surveillés.

La modification de la limite d'un groupe de règles peut entraîner des pics intermittents de latence (temps de réponse), qui peuvent également déclencher des événements pour le groupe de règles. La latence revient progressivement à la normale et tous les événements provoqués par les pics deviennent obsolètes.

- Un nœud d'une paire haute disponibilité prend le relais ou renvoie le stockage de son nœud partenaire.

Unified Manager peut détecter la fin de l'opération de basculement, de basculement partiel ou de rétablissement. Si le basculement est causé par un nœud paniqué, Unified Manager ne détecte pas l'événement.

- Une opération de mise à niveau ou de restauration de ONTAP a été effectuée correctement.

La version précédente et la nouvelle version sont affichées.

Liste des événements et types de gravité

Vous pouvez utiliser la liste des événements pour vous familiariser avec les catégories d'événements, les noms d'événements et le type de gravité de chaque événement que vous pouvez afficher dans Unified Manager. Les événements sont répertoriés par ordre alphabétique par catégorie d'objet.

Agréger les événements

Les événements d'agrégat fournissent des informations sur l'état des agrégats, qui vous permettent de surveiller en cas de problèmes potentiels. Les événements sont regroupés par zone d'impact et incluent le nom de l'événement et de l'interruption, le niveau d'impact, le type de source et la gravité.

Domaine d'impact : disponibilité

Un astérisque (*) identifie les événements EMS qui ont été convertis en événements Unified Manager.

| Nom de l'événement(Nom du piège) | Niveau d'impact | Type de source | Gravité |
|---|-----------------|----------------|---------|
| Agrégat MetroCluster laissé derrière(ocumEvtMetroClusterAggregate gauche) | Risques | Agrégat | Erreur |
| Mise en miroir des agrégats MetroCluster dégradé (ocumEvtMetroClusterAggregateMirrorDegret) | Risques | Agrégat | Erreur |

Zone d'impact : capacité

| Nom de l'événement(Nom du piège) | Niveau d'impact | Type de source | Gravité |
|--|-----------------|----------------|---------------|
| Espace total quasiment plein (ocumEvtagrègeNearyFull) | Risques | Agrégat | Avertissement |
| Espace total de l'agrégat (ocumEvtAggregateFull) | Risques | Agrégat | Erreur |
| Agréger les jours jusqu'au total (ocumEvtAggregateDaysUntilFullSoon) | Risques | Agrégat | Erreur |
| Surallocation des agrégats (ocumEvtAggregateOverdéterminé) | Risques | Agrégat | Erreur |
| Agrégat presque surengagé(ocumEvtAggregateAlmostOverdéterminé) | Risques | Agrégat | Avertissement |
| Réserve Snapshot totale de l'agrégat (ocumEvtAggregateSnapshotReserveFull) | Risques | Agrégat | Avertissement |

| Nom de l'événement(Nom du piège) | Niveau d'impact | Type de source | Gravité |
|--|-----------------|----------------|---------------|
| Taux de croissance global anormal (ocumEvtagrègeRegeTrowthRateAbnormal) | Risques | Agrégat | Avertissement |

Zone d'impact : configuration

| Nom de l'événement(Nom du piège) | Niveau d'impact | Type de source | Gravité |
|------------------------------------|-----------------|----------------|--------------|
| Agrégat découvert (non applicable) | Événement | Agrégat | Informations |
| Agrégat renommé (non applicable) | Événement | Agrégat | Informations |
| Agrégat supprimé (non applicable) | Événement | Nœud | Informations |

Zone d'impact : performances

| Nom de l'événement(Nom du piège) | Niveau d'impact | Type de source | Gravité |
|---|-----------------|----------------|---------------|
| Seuil critique d'IOPS global dépassé (ocumagrégelopsincident) | Gestion des | Agrégat | Primordial |
| Seuil d'avertissement d'IOPS global dépassé(ocumagrégelops Avertissement) | Risques | Agrégat | Avertissement |
| Seuil critique cumulé en Mo/s dépassé(ocumAggregate Mbpsincident) | Gestion des | Agrégat | Primordial |
| Seuil d'avertissement global MB/s dépassé (ocumAggregateMbpsWarning) | Risques | Agrégat | Avertissement |

| Nom de l'événement(Nom du piège) | Niveau d'impact | Type de source | Gravité |
|---|-----------------|----------------|---------------|
| Seuil critique de latence globale dépassé(ocumagrégeReg eLatenceincident) | Gestion des | Agrégat | Primordial |
| Seuil d'avertissement de latence globale dépassé (ocumAggregateLatAvertissement) | Risques | Agrégat | Avertissement |
| Performance de l'agrégat capacité seuil critique utilisé dépassé(ocumagrégeContretRequeContretcapacités effectiveUsedincident) | Gestion des | Agrégat | Primordial |
| Performance globale seuil d'avertissement utilisé - capacité rompues (suite à l'agrégation de donnéesEntiqueContretue ContreteContretuseeContretuseedu) | Risques | Agrégat | Avertissement |
| Seuil critique d'utilisation des agrégats (ocumagrégeUtilationincident) | Gestion des | Agrégat | Primordial |
| Seuil d'avertissement d'utilisation des agrégats dépassé (avertissement concernant l'agrégation de l'agrégationUtilationWarning) | Risques | Agrégat | Avertissement |
| Dépassement du seuil lors de la surutilisation des disques agrégés (ocumAgregateDiskOverUtilizedWarning) | Risques | Agrégat | Avertissement |

| Nom de l'événement(Nom du piège) | Niveau d'impact | Type de source | Gravité |
|--|-----------------|----------------|---------------|
| Seuil dynamique d'agrégat dépassé (ocumAggregateDynamicEventWarning) | Risques | Agrégat | Avertissement |

Événements de cluster

Les événements de cluster fournissent des informations sur l'état des clusters, ce qui vous permet de contrôler les clusters pour identifier des problèmes potentiels. Les événements sont regroupés par zone d'impact et incluent le nom de l'événement, le nom de l'interruption, le niveau d'impact, le type de source et la gravité.

Domaine d'impact : disponibilité

Un astérisque (*) identifie les événements EMS qui ont été convertis en événements Unified Manager.

| Nom de l'événement (nom de l'argument) | Niveau d'impact | Type de source | Gravité |
|--|-----------------|----------------|---------------|
| Le cluster ne dispose pas de disques de rechange (ocumEvtDisksNoSpares) | Risques | Cluster | Avertissement |
| Cluster inaccessible(ocumEvtClusterUnreaccessible) | Risques | Cluster | Erreur |
| Echec de la surveillance du cluster(ocumEvtClusterMonitoringFailé) | Risques | Cluster | Avertissement |
| Limites de capacité de la licence Cluster FabricPool enfreintes précédemment (ocumEvtExternalcapacityTierSpaceplein) | Risques | Cluster | Avertissement |
| Début de la période de grâce NVMe-of *(nvmfGracePeriodStart) | Risques | Cluster | Avertissement |
| Période de grâce active NVMe-of *(nvmfGracePeriodActive) | Risques | Cluster | Avertissement |

| Nom de l'événement (nom de l'argument) | Niveau d'impact | Type de source | Gravité |
|---|-----------------|----------------|---------------|
| Délai de grâce NVMe-of expiré *(nvmfGracePeriodExpire d) | Risques | Cluster | Avertissement |
| Fenêtre de maintenance de l'objet démarrée(objectMaintena nceStarted) | Événement | Cluster | Primordial |
| Fin de la fenêtre de maintenance de l'objet(objectMaintenance Fenêtre fenêtré) | Événement | Cluster | Informations |
| Disques de rechange MetroCluster laissés derrière (ocumEvtSpareDiskgauch es Behind) | Risques | Cluster | Erreur |
| Basculement automatique non planifié désactivé dans MetroCluster (fonction ocumEvtccAutomaticUnpl annedSwitchOverDisabled) | Risques | Cluster | Avertissement |
| Mot de passe utilisateur du cluster modifié *(cluster.passwd.changed) | Événement | Cluster | Informations |

Zone d'impact : capacité

| Nom de l'événement(Nom du piège) | Niveau d'impact | Type de source | Gravité |
|--|-----------------|----------------|---------------|
| Seuil de déséquilibre de la capacité du cluster dépassé(ocumConforman ceNodeImbalanceWarnin g) | Risques | Cluster | Avertissement |

| Nom de l'événement(Nom du piège) | Niveau d'impact | Type de source | Gravité |
|--|-----------------|----------------|---------------|
| Planification des niveaux de cluster Cloud (clusterCloudTierPlaningAvertissement) | Risques | Cluster | Avertissement |
| Resynchronisation de la réplication des miroirs FabricPool terminée * (date de préexécution) | Événement | Cluster | Avertissement |
| Espace FabricPool presque complet * (fabrication NearpoolyFull) | Risques | Cluster | Erreur |

Zone d'impact : configuration

| Nom de l'événement(Nom du piège) | Niveau d'impact | Type de source | Gravité |
|--|-----------------|----------------|--------------|
| Nœud ajouté (non applicable) | Événement | Cluster | Informations |
| Nœud supprimé (non applicable) | Événement | Cluster | Informations |
| Suppression du cluster (non applicable) | Événement | Cluster | Informations |
| Échec de l'ajout du cluster (non applicable) | Événement | Cluster | Erreur |
| Nom de cluster modifié (non applicable) | Événement | Cluster | Informations |
| EMS d'urgence reçu (non applicable) | Événement | Cluster | Primordial |
| EMS critique reçu (non applicable) | Événement | Cluster | Primordial |
| Alerte EMS reçue (non applicable) | Événement | Cluster | Erreur |

| Nom de l'événement(Nom du piège) | Niveau d'impact | Type de source | Gravité |
|---|-----------------|----------------|---------------|
| Erreur EMS reçue (non applicable) | Événement | Cluster | Avertissement |
| Avertissement reçu EMS (non applicable) | Événement | Cluster | Avertissement |
| EMS de débogage reçu (non applicable) | Événement | Cluster | Avertissement |
| Avis EMS reçu (non applicable) | Événement | Cluster | Avertissement |
| Informations fournies par le SGE (non applicable) | Événement | Cluster | Avertissement |

Les événements EMS ONTAP sont classés en trois niveaux de sévérité des événements dans Unified Manager.

| Niveau de sévérité des événements Unified Manager | Niveau de sévérité des événements EMS ONTAP |
|---|--|
| Primordial | Urgence Primordial |
| Erreur | Alerte |
| Avertissement | Erreur Avertissement Débogage Avertissement Informatif |

Zone d'impact : performances

| Nom de l'événement(Nom du piège) | Niveau d'impact | Type de source | Gravité |
|--|-----------------|----------------|---------------|
| Seuil de déséquilibre de charge du cluster dépassé() | Risques | Cluster | Avertissement |

| Nom de l'événement(Nom du piège) | Niveau d'impact | Type de source | Gravité |
|---|-----------------|----------------|---------------|
| Seuil critique d'IOPS du cluster dépassé (ocumClusterIopsincident) | Gestion des | Cluster | Primordial |
| Seuil d'avertissement d'IOPS du cluster dépassé (ocumClusterIopsWarning) | Risques | Cluster | Avertissement |
| Saturation du seuil critique du cluster MB/s (ocumClusterMbpsincident) | Gestion des | Cluster | Primordial |
| Seuil d'avertissement MB/s du cluster dépassé(avertissement ocumClusterMbpsWarning) | Risques | Cluster | Avertissement |
| Seuil dynamique de cluster dépassé (ocumClusterDynamicEventWarning) | Risques | Cluster | Avertissement |

Zone d'impact : sécurité

| Nom de l'événement(Nom du piège) | Niveau d'impact | Type de source | Gravité |
|--|-----------------|----------------|---------------|
| Transport HTTPS AutoSupport désactivé (ocumClusterASUPHttpsConfiguredDisabled) | Risques | Cluster | Avertissement |
| Le transfert de journal n'est pas crypté(ocumClusterAuditLogUncrypted) | Risques | Cluster | Avertissement |
| Utilisateur Admin local par défaut activé (ocumClusterDefaultAdminEnabled) | Risques | Cluster | Avertissement |

| Nom de l'événement(Nom du piège) | Niveau d'impact | Type de source | Gravité |
|--|-----------------|----------------|---------------|
| Mode FIPS désactivé (fonction ocumClusterFipsDisabled) | Risques | Cluster | Avertissement |
| Bannière de connexion désactivée (ocumClusterLoginBannerDisabled) | Risques | Cluster | Avertissement |
| Bannière de connexion modifiée(ocumClusterLoginBannerChanged) | Risques | Cluster | Avertissement |
| Destinations de transfert de journal modifiées (ocumLogForwarddesmodes Changed) | Risques | Cluster | Avertissement |
| Modification des noms de serveur NTP (ocumNtpServerNamesChanged) | Risques | Cluster | Avertissement |
| Le nombre de serveurs NTP est faible (securityConfigNTPServerCountLowRisk) | Risques | Cluster | Avertissement |
| Les communications des pairs de cluster ne sont pas cryptées(octaPeerEncryptionDisabled) | Risques | Cluster | Avertissement |
| SSH utilise des Ciphers non sécurisés (ocumClusterSSHInSecure) | Risques | Cluster | Avertissement |
| Protocole Telnet activé (ocumClusterTelnetEnabled) | Risques | Cluster | Avertissement |

| Nom de l'événement(Nom du piège) | Niveau d'impact | Type de source | Gravité |
|---|-----------------|----------------|---------------|
| Les mots de passe de certains comptes utilisateur ONTAP utilisent la fonction de hachage MD5 moins sécurisée (ocumClusterMD5PasswordHashUsed) | Risques | Cluster | Avertissement |
| Le cluster utilise un certificat auto-signé (ocumClusterSelfSignedCertificate) | Risques | Cluster | Avertissement |
| Cluster Remote Shell est activé (ocumClusterRshDisabled) | Risques | Cluster | Avertissement |
| Certificat de cluster sur le point d'expirer(ocumEvtClusterCertificateAboutToExpire) | Risques | Cluster | Avertissement |
| Certificat de cluster expiré(ocumEvtClusterCertificateExpired) | Risques | Cluster | Erreur |

Événements des disques

Les événements de disque fournissent des informations sur l'état des disques afin que vous puissiez surveiller les problèmes potentiels. Les événements sont regroupés par zone d'impact et incluent le nom de l'événement et de l'interruption, le niveau d'impact, le type de source et la gravité.

Domaine d'impact : disponibilité

| Nom de l'événement (nom de l'argument) | Niveau d'impact | Type de source | Gravité |
|---|-----------------|----------------|---------|
| Disques Flash – blocs de rechange presque consommés (ocumEvtClusterFlashDiskFewerSpareBlockError) | Risques | Cluster | Erreur |

| Nom de l'événement (nom de l'argument) | Niveau d'impact | Type de source | Gravité |
|---|-----------------|----------------|---------------|
| Disques Flash - pas de blocs de rechange (ocumEvtClusterFlashDiskNoSpareBlockCritical) | Gestion des | Cluster | Primordial |
| Certains disques non affectés(ocumEvtClusterUnassignedDisksSome) | Risques | Cluster | Avertissement |
| Certains disques défectueux(ocumEvtDisksUnsUnsUnsFailed) | Gestion des | Cluster | Primordial |

Événements des armoires

Les armoires fournissent des informations sur l'état des armoires de tiroirs disques dans votre data Center, afin que vous puissiez contrôler l'éventualité d'un problème. Les événements sont regroupés par zone d'impact et incluent le nom de l'événement et de l'interruption, le niveau d'impact, le type de source et la gravité.

Domaine d'impact : disponibilité

| Nom de l'événement (nom de l'argument) | Niveau d'impact | Type de source | Gravité |
|---|-----------------|--------------------|------------|
| Échec des ventilateurs du tiroir disque (octaumEvtShelfFanFailed) | Gestion des | Tiroir de stockage | Primordial |
| Échec des blocs d'alimentation du tiroir disque (tiroir à tiroir disque, alimentation en panne) | Gestion des | Tiroir de stockage | Primordial |

| Nom de l'événement (nom de l'argument) | Niveau d'impact | Type de source | Gravité |
|---|-----------------|----------------|---------------|
| Tiroir disque Multipath non configuré (ocumDiskShelfConnectivityNotInMultiPath) Cet événement ne s'applique pas aux : <ul style="list-style-type: none"> Clusters qui font partie d'une configuration MetroCluster Les plateformes suivantes : FAS2554, FAS2552, FAS2520 et FAS2240 | Risques | Nœud | Avertissement |
| Défaillance du chemin du tiroir disque (octumDiskShelfConnectivityPathFailure) | Risques | FAS NetApp | Avertissement |

Zone d'impact : configuration

| Nom de l'événement (nom de l'argument) | Niveau d'impact | Type de source | Gravité |
|---|-----------------|----------------|--------------|
| Tiroir disque détecté (non applicable) | Événement | Nœud | Informations |
| Tiroirs disques supprimés (non applicables) | Événement | Nœud | Informations |

Événements fans

Les événements ventilateurs fournissent des informations sur l'état des ventilateurs sur les nœuds de votre data Center, afin que vous puissiez surveiller les éventuels problèmes. Les événements sont regroupés par zone d'impact et incluent le nom de l'événement et de l'interruption, le niveau d'impact, le type de source et la gravité.

Domaine d'impact : disponibilité

| Nom de l'événement (nom de l'argument) | Niveau d'impact | Type de source | Gravité |
|--|-----------------|----------------|------------|
| Un ou plusieurs ventilateurs défaillants(ocumEvtFansOneOrMoreFailed) | Gestion des | Nœud | Primordial |

Événements de carte Flash

Les événements de carte Flash fournissent des informations sur l'état des cartes Flash installées sur les nœuds de votre data Center, afin de pouvoir surveiller l'éventuelle présence de problèmes. Les événements sont regroupés par zone d'impact et incluent le nom de l'événement et de l'interruption, le niveau d'impact, le type de source et la gravité.

Domaine d'impact : disponibilité

| Nom de l'événement (nom de l'argument) | Niveau d'impact | Type de source | Gravité |
|---|-----------------|----------------|------------|
| Cartes Flash hors ligne (ocumEvtFlashCardOffline) | Gestion des | Nœud | Primordial |

Inode événements

Les événements d'inode fournissent des informations lorsque l'inode est plein ou presque plein afin que vous puissiez surveiller tout problème potentiel. Les événements sont regroupés par zone d'impact et incluent le nom de l'événement et de l'interruption, le niveau d'impact, le type de source et la gravité.

Zone d'impact : capacité

| Nom de l'événement (nom de l'argument) | Niveau d'impact | Type de source | Gravité |
|--|-----------------|----------------|---------------|
| Inodes presque plein (ocumEvtInodesAlmostFull) | Risques | Volumétrie | Avertissement |
| Inodes complet (ocumEvtInodesFull) | Risques | Volumétrie | Erreur |

Événements liés à l'interface réseau (LIF)

Les événements de l'interface réseau fournissent des informations sur l'état de votre interface réseau (LIFS), qui vous permettent de surveiller les problèmes potentiels. Les

événements sont regroupés par zone d'impact et incluent le nom de l'événement et de l'interruption, le niveau d'impact, le type de source et la gravité.

Domaine d'impact : disponibilité

| Nom de l'événement (nom de l'argument) | Niveau d'impact | Type de source | Gravité |
|--|-----------------|----------------|---------------|
| État de l'interface réseau Down (ocumEvtLifStatusDown) | Risques | Interface | Erreur |
| Statut de l'interface réseau FC/FCoE arrêté (ocumEvtFCLifStatusDown) | Risques | Interface | Erreur |
| Basculement de l'interface réseau impossible (ocumEvtLiftFailOverNoble) | Risques | Interface | Avertissement |
| L'interface réseau n'est pas à Home Port (ocumEvtLiftNoteAHomePort) | Risques | Interface | Avertissement |

Zone d'impact : configuration

| Nom de l'événement (nom de l'argument) | Niveau d'impact | Type de source | Gravité |
|--|-----------------|----------------|--------------|
| Route de l'interface réseau non configurée (non applicable) | Événement | Interface | Informations |

Zone d'impact : performances

| Nom de l'événement (nom de l'argument) | Niveau d'impact | Type de source | Gravité |
|---|-----------------|----------------|------------|
| Seuil critique de l'interface réseau MB/s (ocumNetworkLifMbpsincident) | Gestion des | Interface | Primordial |

| Nom de l'événement (nom de l'argument) | Niveau d'impact | Type de source | Gravité |
|---|-----------------|----------------|---------------|
| Seuil d'avertissement de l'interface réseau MB/s dépassé(ocumNetworkLifMbpsWarning) | Risques | Interface | Avertissement |
| Brèche dans le seuil critique de l'interface réseau FC MB/s (ocumFcpLifMbpsincident) | Gestion des | Interface | Primordial |
| Seuil d'avertissement de l'interface réseau FC MB/s dépassé(ocumFcpLifMbpsWarning) | Risques | Interface | Avertissement |
| Interface réseau FC NVMf MB/s Critical Threshold rompues(ocumNvmfFcLifMbpsincident) | Gestion des | Interface | Primordial |
| Interface réseau FC NVMf MB/s seuil d'avertissement dépassé(ocumNvmfFcLifMbpsWarning) | Risques | Interface | Avertissement |

Événements de la LUN

Les événements de LUN fournissent des informations sur l'état de vos LUN, ce qui vous permet de contrôler s'il y a des problèmes potentiels. Les événements sont regroupés par zone d'impact et incluent le nom de l'événement et de l'interruption, le niveau d'impact, le type de source et la gravité.

Domaine d'impact : disponibilité

Un astérisque (*) identifie les événements EMS qui ont été convertis en événements Unified Manager.

| Nom de l'événement (nom de l'argument) | Niveau d'impact | Type de source | Gravité |
|---|-----------------|----------------|--------------|
| LUN hors ligne(ocumEvtLunOffline) | Gestion des | LUN | Primordial |
| LUN détruite * (déjeuner) | Événement | LUN | Informations |

| Nom de l'événement (nom de l'argument) | Niveau d'impact | Type de source | Gravité |
|---|-----------------|----------------|---------------|
| LUN mappée avec un système d'exploitation non pris en charge dans le groupe initiateur(macusPrunupportedOsType) | Gestion des | LUN | Avertissement |
| Chemin actif unique pour accéder à la LUN (ocumEvtLunSingleActivePath) | Risques | LUN | Avertissement |
| Aucun chemin actif pour accéder à la LUN (ocumEvtLunNotRelixivable) | Gestion des | LUN | Primordial |
| Pas de chemins optimisés pour accéder aux LUN (ocumEvtLunOptimizedPathInactif) | Risques | LUN | Avertissement |
| Aucun chemin d'accès aux LUN depuis un partenaire de haute disponibilité (ocumEvtLunHaPathInactif) | Risques | LUN | Avertissement |
| Chemin d'accès LUN à partir d'un nœud dans paire HA(ocumEvtLunNodePathStatusDown) | Risques | LUN | Erreur |

Zone d'impact : capacité

| Nom de l'événement (nom de l'argument) | Niveau d'impact | Type de source | Gravité |
|--|-----------------|----------------|---------------|
| Espace insuffisant pour la copie Snapshot de LUN (ocumEvtLunSnapshotNotPossible) | Risques | Volumétrie | Avertissement |

Zone d'impact : configuration

| Nom de l'événement (nom de l'argument) | Niveau d'impact | Type de source | Gravité |
|--|-----------------|----------------|---------------|
| LUN mappée avec un système d'exploitation non pris en charge dans le groupe initiateur(macusPrunsupportedOsType) | Risques | LUN | Avertissement |

Zone d'impact : performances

| Nom de l'événement (nom de l'argument) | Niveau d'impact | Type de source | Gravité |
|--|-----------------|----------------|---------------|
| Seuil critique d'IOPS LUN dépassé (ocumLunlopsincident) | Gestion des | LUN | Primordial |
| Seuil d'avertissement d'IOPS de la LUN dépassé (ocumlunlopsWarning) | Risques | LUN | Avertissement |
| Seuil critique de LUN Mo/s dépassé (ocumLunmMbpsincident) | Gestion des | LUN | Primordial |
| Seuil d'avertissement de LUN Mo/s dépassé(ocumLunmpsWarning) | Risques | LUN | Avertissement |
| Seuil critique de latence ms/op du LUN dépassé (ocumLunLatenincident) | Gestion des | LUN | Primordial |
| Seuil d'avertissement ms/op de latence de LUN dépassé (avertissement relatif à l'ocumLunlateAvertissement) | Risques | LUN | Avertissement |
| Latence des LUN et seuil critique d'IOPS dépassé(ocumLunLatencylopsincident) | Gestion des | LUN | Primordial |

| Nom de l'événement (nom de l'argument) | Niveau d'impact | Type de source | Gravité |
|--|-----------------|----------------|---------------|
| Seuil de latence LUN et d'avertissement d'IOPS dépassé(ocumLunLatencyIopsWarning) | Risques | LUN | Avertissement |
| Latence des LUN et seuil critique MB/s dépassé(ocumLunlacyMbpsincident) | Gestion des | LUN | Primordial |
| Latence des LUN et seuil d'avertissement MB/s dépassé(ocumLunLatcyMbpsWarning) | Risques | LUN | Avertissement |
| Latence du LUN et performances globales capacité utilisée seuil critique dépassé(ocumLunagenceEngreregPerfeCapacitéUsedincident) | Gestion des | LUN | Primordial |
| Latence du LUN et performances de l'agrégat seuil d'avertissement de capacité utilisée dépassé(ocumLunagenceEngreregcapacitéUsedWarning) | Risques | LUN | Avertissement |
| Latence du LUN et utilisation des agrégats seuil critique dépassé(ocumLunlateagrégationUtilitéincident) | Gestion des | LUN | Primordial |
| Seuil d'avertissement de latence du LUN et d'utilisation des agrégats dépassé(ocumLunlateagrégationUtilitéAvertissement) | Risques | LUN | Avertissement |

| Nom de l'événement (nom de l'argument) | Niveau d'impact | Type de source | Gravité |
|--|-----------------|----------------|---------------|
| Latence du LUN et performances du nœud capacité utilisée seuil critique dépassé(ocumLunlateNodePerf2eUsedincident) | Gestion des | LUN | Primordial |
| Latence du LUN et performances du nœud seuil d'avertissement de capacité utilisée dépassé(ocumLunlationNodePerf2eContretuseeAvertissement) | Risques | LUN | Avertissement |
| Latence du LUN et performances du nœud capacité utilisée – seuil critique de basculement violé(ocumLunagenceContreteContreteContreteContretedessurincident) | Gestion des | LUN | Primordial |
| Latence du LUN et performances du nœud utilisation - seuil d'avertissement de basculement dépassé(ocumLuntyAgrégContreteContreteContreteContretedesousContretoussuintardessousContretou sde l'avertissement) | Risques | LUN | Avertissement |
| Latence du LUN et utilisation du nœud seuil critique dépassé(ocumLunLatencyNodeUtizationincident) | Gestion des | LUN | Primordial |
| Seuil d'avertissement de latence des LUN et d'utilisation des nœuds dépassé(ocumLunLatcyNodeUtilAvertissement) | Risques | LUN | Avertissement |

| Nom de l'événement (nom de l'argument) | Niveau d'impact | Type de source | Gravité |
|---|-----------------|----------------|---------------|
| Seuil d'avertissement IOPS max. De la LUN QoS dépassé (ocumQosLunMaxIopsWarning) | Risques | LUN | Avertissement |
| Seuil d'avertissement QoS LUN max. Mo/s dépassé(ocumQosLunMaxMbpsWarning) | Risques | LUN | Avertissement |
| Seuil de latence des LUN de charge de travail dépassé, tel que défini par la règle de niveau de service de performance(ocumConformanceLatenceWarning) | Risques | LUN | Avertissement |

Événements de station de gestion

Les événements de Management Station vous fournissent des informations sur l'état du serveur sur lequel Unified Manager est installé afin de pouvoir surveiller les problèmes potentiels. Les événements sont regroupés par zone d'impact et incluent le nom de l'événement et de l'interruption, le niveau d'impact, le type de source et la gravité.

Zone d'impact : configuration

| Nom de l'événement (nom de l'argument) | Niveau d'impact | Type de source | Gravité |
|--|-----------------|--------------------|---------------|
| Espace disque du serveur de gestion presque plein (ocumEvtUnifiedManagerDiskSpaceNearlyFull) | Risques | Station de gestion | Avertissement |
| Espace disque du serveur de gestion plein (ocumEvtUnifiedManagerDiskSpaceplein) | Gestion des | Station de gestion | Primordial |
| Serveur de gestion mémoire faible (ocumEvtUnifiedManagerMemoryLow) | Risques | Station de gestion | Avertissement |

| Nom de l'événement (nom de l'argument) | Niveau d'impact | Type de source | Gravité |
|---|-----------------|--------------------|---------------|
| Serveur de gestion presque mémoire(ocumEvtUnifiedManagerMemoryAlmostOut) | Gestion des | Station de gestion | Primordial |
| Taille du fichier journal MySQL augmentée ; redémarrage requis (ocumEvtMysqlLogFileSizeWarning) | Gestion des | Station de gestion | Avertissement |
| L'allocation totale de la taille du journal d'audit est sur le point d'être complète | Risques | Station de gestion | Avertissement |
| Le certificat du serveur syslog arrive à expiration | Risques | Station de gestion | Avertissement |
| Le certificat du serveur syslog a expiré | Risques | Station de gestion | Erreur |
| Fichier journal d'audit altéré | Risques | Station de gestion | Avertissement |
| Fichier journal d'audit supprimé | Risques | Station de gestion | Avertissement |
| Erreur de connexion au serveur syslog | Risques | Station de gestion | Erreur |
| Configuration du serveur syslog modifiée | Événement | Station de gestion | Avertissement |

Zone d'impact : performances

| Nom de l'événement (nom de l'argument) | Niveau d'impact | Type de source | Gravité |
|--|-----------------|--------------------|---------------|
| L'analyse des données de performances est impactée (ocumEvtUnifiedManagerDataMissingAnalyze) | Risques | Station de gestion | Avertissement |

| Nom de l'événement (nom de l'argument) | Niveau d'impact | Type de source | Gravité |
|--|-----------------|--------------------|------------|
| La collecte des données de performances est impactée (ocumEvtUnifiedManager DataMsingCollection) | Gestion des | Station de gestion | Primordial |



Ces deux derniers événements de performance n'étaient disponibles que pour Unified Manager 7.2. Si l'un de ces événements existe dans le nouvel état, et que vous effectuez une mise à niveau vers une version plus récente du logiciel Unified Manager, ces événements ne sont pas supprimés automatiquement. Vous devrez déplacer les événements à l'état résolu manuellement.

Événements du pont MetroCluster

Les événements Bridge MetroCluster fournissent des informations sur l'état des ponts, ce qui vous permet de surveiller les éventuels problèmes dans une configuration MetroCluster over FC. Les événements sont regroupés par zone d'impact et incluent le nom de l'événement et de l'interruption, le niveau d'impact, le type de source et la gravité.

Domaine d'impact : disponibilité

| Nom de l'événement (nom de l'argument) | Niveau d'impact | Type de source | Gravité |
|--|-----------------|-------------------|------------|
| Pont inaccessible(ocumEvtBridgeUnreaccessible) | Gestion des | Pont MetroCluster | Primordial |
| Température du pont anormale(ocumEvtBridgeTemperatureAbnormal) | Gestion des | Pont MetroCluster | Primordial |

Événements de la connectivité MetroCluster

Les événements de connectivité fournissent des informations sur la connectivité entre les composants d'un cluster et entre les clusters dans les configurations MetroCluster over FC et MetroCluster over IP, ce qui permet de contrôler les problèmes potentiels. Les événements sont regroupés par zone d'impact et incluent le nom de l'événement et de l'interruption, le niveau d'impact, le type de source et la gravité.

Événements communs dans les deux configurations

Ces événements de connectivité sont courants à la fois pour les configurations MetroCluster over FC et MetroCluster over IP.

Domaine d'impact : disponibilité

| Nom de l'événement (nom de l'argument) | Niveau d'impact | Type de source | Gravité |
|---|-----------------|-----------------------|---------------|
| Tous les liens entre les partenaires MetroCluster Down(ocumEvtMetroClusterAllLinksBetweenisDown) | Gestion des | Relation MetroCluster | Primordial |
| Les partenaires MetroCluster ne sont pas accessibles via le réseau de peering(ocumEvtMetroClusterPartenairesNotReachableOverPeeringNetwork) | Gestion des | Relation MetroCluster | Primordial |
| Fonctionnalité de reprise après incident MetroCluster impactée (ocumEvtMetroClusterDRStatusImpacted) | Risques | Relation MetroCluster | Primordial |
| Commutation de la configuration MetroCluster(ocumEvtMetroClusterDRStatusImpacted) | Risques | Relation MetroCluster | Avertissement |

Configuration MetroCluster over FC

Ces événements sont en rapport avec les configurations MetroCluster sur FC.

Domaine d'impact : disponibilité

| Nom de l'événement (nom de l'argument) | Niveau d'impact | Type de source | Gravité |
|--|-----------------|---|------------|
| Toutes les liaisons inter-commutateurs Down (ocumEvtMetroClusterAllSLBetweenSwitchesDown) | Gestion des | Connexion inter-commutateurs MetroCluster | Primordial |
| Lien descendant entre la passerelle FC-SAS et la pile de stockage (ocumEvtBridgeSasPortDown) | Gestion des | Connexion de la pile de pont MetroCluster | Primordial |

| Nom de l'événement (nom de l'argument) | Niveau d'impact | Type de source | Gravité |
|--|-----------------|---|---------------|
| Configuration MetroCluster partiellement commutée(ocumEvtMetroClusterDRStatusPartiallyImpaced) | Risques | Relation MetroCluster | Erreur |
| Switch nœud à FC tous les liens d'interconnexion FC-VI Down(ocumEvtMccNodeSwitchFcviLinksDown) | Gestion des | Connexion du switch de nœud MetroCluster | Primordial |
| Lien nœud vers commutateur FC une ou plusieurs liaisons FC-Initiator Down (ocumEvtMccNodeSwitchFcLinksOneOrMoreDown) | Risques | Connexion du switch de nœud MetroCluster | Avertissement |
| Switch Node to FC tous les liens FC-Initiator Down(ocumEvtMccNodeSwitchFcLinksDown) | Gestion des | Connexion du switch de nœud MetroCluster | Primordial |
| Basculer vers FC Bridge FC Link Down (ocumEvtMccSwitchBridgeFcLinksDown) | Gestion des | Connexion du pont du commutateur MetroCluster | Primordial |
| Inter Node All FC VI Interconnect Links Down (ocumEvtMccInterNodeLinksDown) | Gestion des | Connexion inter-nœuds | Primordial |
| Inter Node, une ou plusieurs liaisons d'interconnexion VI FC (ocumEvtMccInterNodeLinksOneOrMoreDown) | Risques | Connexion inter-nœuds | Avertissement |
| Lien nœud vers pont descendant (ocumEvtMccNodeBridgeLinksDown) | Gestion des | Connexion de pont de nœud | Primordial |

| Nom de l'événement (nom de l'argument) | Niveau d'impact | Type de source | Gravité |
|---|-----------------|------------------------------|---------------|
| Nœud vers stockage tous les liens SAS vers le bas (ocumEvtMccNodeStackLinksDown) | Gestion des | Connexion à la pile de nœuds | Primordial |
| Nœud à pile de stockage une ou plusieurs liaisons SAS vers le bas (ocumEvtMccNodeStackLinksOneOrMoreDown) | Risques | Connexion à la pile de nœuds | Avertissement |

Configuration MetroCluster sur IP

Ces événements sont en rapport avec les configurations MetroCluster sur IP.


Domaine d'impact : disponibilité

| Nom de l'événement (nom de l'argument) | Niveau d'impact | Type de source | Gravité |
|---|-----------------|-----------------------|------------|
| Le statut de la connectivité intersite IP de MetroCluster est « en panne » (mccIntersiteconnectivityStatusDown) | Risques | Relation MetroCluster | Primordial |
| MetroCluster-IP connexion du nœud au commutateur hors ligne (mccIpPortStatusOffline) | Risques | Nœud | Erreur |

Événements des commutateurs MetroCluster

Les événements des commutateurs MetroCluster pour les configurations MetroCluster sur FC fournissent des informations sur l'état des commutateurs MetroCluster, ce qui vous permet de surveiller les éventuels problèmes. Les événements sont regroupés par zone d'impact et incluent le nom de l'événement et de l'interruption, le niveau d'impact, le type de source et la gravité.

Domaine d'impact : disponibilité

| Nom de l'événement (nom de l'argument) | Niveau d'impact | Type de source | Gravité |
|---|-----------------|--------------------------|------------|
| Température du commutateur anormale(ocumEvtTemperatureSwitchatureAbnormal) | Gestion des | Commutateur MetroCluster | Primordial |
| Commutateur inaccessible(ocumEvtSwitchUnreaccessible) | Gestion des | Commutateur MetroCluster | Primordial |
| Echec des ventilateurs du commutateur(ocumEvtSwitchFansOneOrMoreFailed) | Gestion des | Commutateur MetroCluster | Primordial |
| Échec des blocs d'alimentation du commutateur (panne de l'option ocumEvtSwitchPowerSupplésOneOrMoreFailed) | Gestion des | Commutateur MetroCluster | Primordial |
| Défaillance des capteurs de température du commutateur (ocumEvtTemperatureSensorFailed) | Gestion des | Commutateur MetroCluster | Primordial |
|  Cet événement s'applique uniquement aux commutateurs Cisco. | | | |

Événements de l'espace de noms NVMe

Les événements d'espace de noms NVMe fournissent des informations sur l'état de vos espaces de noms, afin que vous puissiez surveiller certains problèmes potentiels. Les événements sont regroupés par zone d'impact et incluent le nom de l'événement et de l'interruption, le niveau d'impact, le type de source et la gravité.

Un astérisque (*) identifie les événements EMS qui ont été convertis en événements Unified Manager.

Domaine d'impact : disponibilité

| Nom de l'événement (nom de l'argument) | Niveau d'impact | Type de source | Gravité |
|--|-----------------|----------------|---------------|
| NVMeNS hors ligne *(nvmeNamespaceStatus hors ligne) | Événement | Espace de noms | Informations |
| NVMeNS en ligne *(nvmeNamespaceStatus Online) | Événement | Espace de noms | Informations |
| NVMeNS hors de l'espace *(nvmeNamespaceOutOf Space) | Risques | Espace de noms | Avertissement |
| NVMeNS Destroy *(nvmeNamespaceDesroy) | Événement | Espace de noms | Informations |

Zone d'impact : performances

| Nom de l'événement (nom de l'argument) | Niveau d'impact | Type de source | Gravité |
|---|-----------------|----------------|---------------|
| Seuil critique d'IOPS dans l'espace de noms NVMe(ocumNvmeNames pacelopsincident) | Gestion des | Espace de noms | Primordial |
| Seuil d'avertissement d'IOPS pour l'espace de noms NVMe dépassé(ocumNmeName spacelopsWarning) | Risques | Espace de noms | Avertissement |
| Seuil critique de l'espace de noms NVMe (ocumNvmeNamespaceM bpsincident) | Gestion des | Espace de noms | Primordial |
| Seuil de saturation de l'espace de noms NVMe (ocumNvmeNamespaceM bpsWarning) | Risques | Espace de noms | Avertissement |

| Nom de l'événement (nom de l'argument) | Niveau d'impact | Type de source | Gravité |
|--|-----------------|----------------|---------------|
| Latence de l'espace de noms NVMe ms/op critique seuil dépassé(ocumNmeName spaceLatenceincident) | Gestion des | Espace de noms | Primordial |
| Seuil de latence ms/op de l'espace de noms NVMe dépassé(ocumNmeName spaceAvertissement) | Risques | Espace de noms | Avertissement |
| Latence de l'espace de noms NVMe et seuil critique d'IOPS brèche (ocumNvmeNamespaceLatencelopsincident) | Gestion des | Espace de noms | Primordial |
| Latence de l'espace de noms NVMe et seuil d'avertissement d'IOPS dépassé(ocumNvmeName spaceLatencelopsAvertissement) | Risques | Espace de noms | Avertissement |
| Latence de l'espace de noms NVMe et seuil critique b/s dépassé(ocumNvmeName spaceLatenceMbpsincident) | Gestion des | Espace de noms | Primordial |
| Latence de l'espace de noms NVMe et seuil de saturation des Mo/s (ocumNvmeNamespaceLatenceMbpsWarning) | Risques | Espace de noms | Avertissement |

Événements du nœud

Les événements du nœud vous fournissent des informations sur l'état du nœud, ce qui vous permet de contrôler l'éventualité d'un problème. Les événements sont regroupés par zone d'impact et incluent le nom de l'événement et de l'interruption, le niveau d'impact, le type de source et la gravité.

Un astérisque (*) identifie les événements EMS qui ont été convertis en événements Unified Manager.

Domaine d'impact : disponibilité

| Nom de l'événement (nom de l'argument) | Niveau d'impact | Type de source | Gravité |
|--|-----------------|----------------|---------------|
| Espace du volume racine du nœud presque plein (ocumEvtClusterNodeRootVolumeSpaceNearlyFull) | Risques | Nœud | Avertissement |
| Cloud AWS MetaDataConnFail * (ocumCloudAwsMetadaConnFail) | Risques | Nœud | Erreur |
| Cloud AWS IAMCredeExceExcired *(ocumCloudAwsCredentsExpired) | Risques | Nœud | Erreur |
| Cloud AWS IAMCredsInvalide *(ocumCloudAwsCredentsInvalides) | Risques | Nœud | Erreur |
| Des IAMCredentsNotFound dans Cloud AWS *(ocumCloudAwsIamCredentsNotFound) | Risques | Nœud | Erreur |
| Cloud AWS IAMCredentsNotInitialized *(ocumCloudAwsIamCredsNotInitialized) | Événement | Nœud | Informations |
| IAMROOROBnon valide *(ocumCloudAwsIamRoleInvalid) | Risques | Nœud | Erreur |
| L'IAMRRoleNotFound dans le cloud AWS *(ocumCloudAwsIamRoleNotFound) | Risques | Nœud | Erreur |
| Hôte Cloud Tier non résolu * (ocumObjstoreHostinsoluble) | Risques | Nœud | Erreur |

| Nom de l'événement (nom de l'argument) | Niveau d'impact | Type de source | Gravité |
|---|-----------------|----------------|------------|
| LIF intercluster Cloud Tier en panne *(ocumObjstoreInterClusterLipDown) | Risques | Nœud | Erreur |
| Un des pools NFSv4 épuisés *(nblaadeNfsv4PoolExhaust) | Gestion des | Nœud | Primordial |
| Demande de signature de niveau de Cloud discordant * (SignatureMismatch) | Risques | Nœud | Erreur |

Zone d'impact : capacité

| Nom de l'événement (nom de l'argument) | Niveau d'impact | Type de source | Gravité |
|--|-----------------|----------------|--------------|
| Mémoire du moniteur QoS max. *(ocumQosMonitorMemoryMembed) | Risques | Nœud | Erreur |
| Mémoire du moniteur QoS abated * (ocumQosMonitorMemoryAbated) | Événement | Nœud | Informations |

Zone d'impact : configuration

| Nom de l'événement (nom de l'argument) | Niveau d'impact | Type de source | Gravité |
|---|-----------------|----------------|--------------|
| Nœud renommé (non applicable) | Événement | Nœud | Informations |

Zone d'impact : performances

| Nom de l'événement (nom de l'argument) | Niveau d'impact | Type de source | Gravité |
|---|-----------------|----------------|------------|
| Seuil critique d'IOPS du nœud dépassé (ocumNodelopsincident) | Gestion des | Nœud | Primordial |

| Nom de l'événement (nom de l'argument) | Niveau d'impact | Type de source | Gravité |
|--|-----------------|----------------|---------------|
| Seuil d'avertissement d'IOPS du nœud dépassé (ocumNodeIopsWarning) | Risques | Nœud | Avertissement |
| Seuil critique du nœud Mo/s dépassé(ocumNodeMbpsincident) | Gestion des | Nœud | Primordial |
| Seuil d'avertissement du nœud MB/s dépassé(ocumNodeMbpsWarning) | Risques | Nœud | Avertissement |
| Latence du nœud ms/op critique Threshold brèche (ocumNodeLatcyincident) | Gestion des | Nœud | Primordial |
| Seuil d'avertissement ms/op de latence du nœud dépassé(ocumNodeLattionWarning) | Risques | Nœud | Avertissement |
| Performances du nœud violation du seuil critique utilisé(ocumNodePerfcapacityUsedincident) | Gestion des | Nœud | Primordial |
| Seuil d'avertissement de capacité utilisée du nœud de performance dépassé(ocumNodePerfcapacityUsedAvertissement) | Risques | Nœud | Avertissement |
| Capacité du nœud utilisée – seuil critique de basculement dépassé(ocumNodePerftyUseTakouverincident) | Gestion des | Nœud | Primordial |

| Nom de l'événement (nom de l'argument) | Niveau d'impact | Type de source | Gravité |
|---|-----------------|----------------|---------------|
| Capacité du nœud utilisée – seuil d'avertissement de basculement dépassé (ocumNodePerformanceUseeprenne un niveau de prise en compte) | Risques | Nœud | Avertissement |
| Seuil critique d'utilisation du nœud dépassé (cas d'incident liés à l'utilisation du nœud) | Gestion des | Nœud | Primordial |
| Seuil d'avertissement d'utilisation du nœud dépassé (avertissement relatif à l'ocumNodeUtiliationWarning) | Risques | Nœud | Avertissement |
| Seuil surexploité par la paire HA du nœud (ocumNodeHaPairOverUtilizedinformation) | Événement | Nœud | Informations |
| Seuil de fragmentation du disque du nœud dépassé (ocumNodeDiskFragmentWarning) | Risques | Nœud | Avertissement |
| Dépassement du seuil minimal de capacité utilisée en matière de performances (ocumNodeOverUtilizedWarning) | Risques | Nœud | Avertissement |
| Seuil dynamique du nœud dépassé (ocumNodeDynamicEventWarning) | Risques | Nœud | Avertissement |

Zone d'impact : sécurité

| Nom de l'événement (nom de l'argument) | Niveau d'impact | Type de source | Gravité |
|---|-----------------|----------------|------------|
| ID d'avis : NTAP- <Advisory ID>(ocumx) | Risques | Nœud | Primordial |

Événements de la batterie NVRAM

Les événements relatifs à la batterie NVRAM fournissent des informations sur l'état des batteries afin que vous puissiez surveiller les problèmes potentiels. Les événements sont regroupés par zone d'impact et incluent le nom de l'événement et de l'interruption, le niveau d'impact, le type de source et la gravité.

Domaine d'impact : disponibilité

| Nom de l'événement (nom de l'argument) | Niveau d'impact | Type de source | Gravité |
|---|-----------------|----------------|---------------|
| Batterie NVRAM faible (batterie ocumEvtNvramyLow) | Risques | Nœud | Avertissement |
| Batterie NVRAM déchargée (batterie ocumEvtNvramyDischarg ée) | Risques | Nœud | Erreur |
| Batterie NVRAM trop chargée (batterie ocumEvtNvramyOverChar ged) | Gestion des | Nœud | Primordial |

Événements de port

Les événements de port fournissent le statut des ports du cluster, de sorte que vous puissiez surveiller les modifications ou les problèmes sur le port, comme si le port est en panne.

Domaine d'impact : disponibilité

| Nom de l'événement (nom de l'argument) | Niveau d'impact | Type de source | Gravité |
|--|-----------------|----------------|------------|
| Etat du port Down (ocumEvtPortStatusDown) | Gestion des | Nœud | Primordial |

Zone d'impact : performances

| Nom de l'événement (nom de l'argument) | Niveau d'impact | Type de source | Gravité |
|---|-----------------|----------------|---------------|
| Seuil critique de port réseau MB/s dépassé(ocumNetworkPortMbpsincident) | Gestion des | Port | Primordial |
| Seuil d'avertissement MB/s du port réseau dépassé(ocumNetworkPortMbpsWarning) | Risques | Port | Avertissement |
| Seuil critique du port FCP MB/s dépassé(ocumFcpPortMbpsincident) | Gestion des | Port | Primordial |
| Seuil d'avertissement de port FCP MB/s dépassé(ocumFcpPortMbpsWarning) | Risques | Port | Avertissement |
| Violation du seuil critique d'utilisation des ports réseau (incident liés à l'ocusNetworkUtilizationincident) | Gestion des | Port | Primordial |
| Seuil d'avertissement d'utilisation des ports réseau dépassé (avertissement concernant l'ocusNetworkUtilizationWarning) | Risques | Port | Avertissement |
| Seuil critique d'utilisation du port FCP dépassé (ocumFcpPortUtilizationincident) | Gestion des | Port | Primordial |
| Seuil d'avertissement d'utilisation du port FCP dépassé (avertissement concernant l'ocumFcpPortUtilizationWarning) | Risques | Port | Avertissement |

Événements d'alimentation

Les événements des blocs d'alimentation fournissent des informations sur l'état de votre matériel afin que vous puissiez surveiller les problèmes potentiels. Les événements sont regroupés par zone d'impact et incluent le nom de l'événement et de l'interruption, le niveau d'impact, le type de source et la gravité.

Domaine d'impact : disponibilité

| Nom de l'événement (nom de l'argument) | Niveau d'impact | Type de source | Gravité |
|---|-----------------|----------------|------------|
| Un ou plusieurs blocs d'alimentation défectueux (module d'alimentation défaillant)OnOrMoreFaile d | Gestion des | Nœud | Primordial |

Événements de protection

Les événements de protection vous indiquent si un travail a échoué ou a été abandonné pour que vous puissiez surveiller les problèmes. Les événements sont regroupés par zone d'impact et incluent le nom de l'événement et de l'interruption, le niveau d'impact, le type de source et la gravité.

Zone d'impact : protection

| Nom de l'événement (nom de l'argument) | Niveau d'impact | Type de source | Gravité |
|--|-----------------|-------------------------------|---------------|
| Echec du travail de protection(ocumEvtProtectionJobTasked) | Gestion des | Volume ou service de stockage | Primordial |
| Travail de protection abandonné(ocumEvtProtectionJobAborted) | Risques | Volume ou service de stockage | Avertissement |

Événements qtree

Les événements qtree fournissent des informations sur la capacité qtree, sur les limites de fichiers et de disques, afin de pouvoir surveiller les problèmes potentiels. Les événements sont regroupés par zone d'impact et incluent le nom de l'événement et de l'interruption, le niveau d'impact, le type de source et la gravité.

Zone d'impact : capacité

| Nom de l'événement (nom de l'argument) | Niveau d'impact | Type de source | Gravité |
|---|-----------------|----------------|---------------|
| Espace qtree presque plein (ocumEvtQtreeNeareSpaceFullyFull) | Risques | Qtree | Avertissement |
| Espace qtree plein (ocumEvtQtreeSpaceFull) | Risques | Qtree | Erreur |
| Espace qtree normal(ocumEvtQtreeSpaceSeuil de seuil Ok) | Événement | Qtree | Informations |
| Limite stricte atteinte des fichiers qtree (ocumEvtQtreeFilesHardLimitReached) | Gestion des | Qtree | Primordial |
| Qtree Files Soft Limit Breached(ocumEvtQtreeFilesSoftLimitBreached) | Risques | Qtree | Avertissement |
| Limite matérielle de l'espace qtree atteinte (ocumEvtQtreeSpaceHardLimitReached) | Gestion des | Qtree | Primordial |
| Qtree Space Soft Limit Breached (ocumEvtQtreeSpaceSoftLimitBreached) | Risques | Qtree | Avertissement |

Événements du processeur de service

Les événements du processeur de service fournissent des informations sur l'état de votre processeur de service, ce qui vous permet de contrôler l'éventualité d'un problème. Les événements sont regroupés par zone d'impact et incluent le nom de l'événement et de l'interruption, le niveau d'impact, le type de source et la gravité.

Domaine d'impact : disponibilité

| Nom de l'événement (nom de l'argument) | Niveau d'impact | Type de source | Gravité |
|--|-----------------|----------------|---------------|
| Processeur de service non configuré(ocumEvtServiceProcessorNotConfigred) | Risques | Nœud | Avertissement |
| Processeur de service hors ligne(ocumEvtServiceProcessorOffline) | Risques | Nœud | Erreur |

Événements liés à la relation SnapMirror

Les événements de relation SnapMirror fournissent des informations sur l'état de vos relations SnapMirror asynchrones et synchrones qui vous permettent de surveiller l'incident. Des événements de relation SnapMirror asynchrone sont générés à la fois pour les machines virtuelles de stockage et les volumes, mais les événements de relation SnapMirror synchrone sont générés uniquement pour les relations de volume. Aucun événement n'est généré pour les volumes composants faisant partie des relations de reprise sur incident des machines virtuelles de stockage. Les événements sont regroupés par zone d'impact et incluent le nom de l'événement et de l'interruption, le niveau d'impact, le type de source et la gravité.

Zone d'impact : protection

Un astérisque (*) identifie les événements EMS qui ont été convertis en événements Unified Manager.



Les événements de relations SnapMirror sont générés pour les machines virtuelles de stockage, qui sont protégées par la reprise après incident des machines virtuelles de stockage, mais pas pour les relations d'objets constitutifs.

| Nom de l'événement (nom de l'argument) | Niveau d'impact | Type de source | Gravité |
|---|-----------------|---------------------|---------------|
| Réplication miroir défectueuse(ocumEvtSnapmirrorRelationshipUnHealthy) | Risques | Relation SnapMirror | Avertissement |
| Coupure de la réplication en miroir (ocumEvtSnapmirrorRelationshipStateBrokenoff) | Risques | Relation SnapMirror | Erreur |

| Nom de l'événement (nom de l'argument) | Niveau d'impact | Type de source | Gravité |
|--|-----------------|---------------------|---------------|
| Échec de l'initialisation de la réplication du miroir (ocumEvtSnapmirrorRelationInitializeFailed) | Risques | Relation SnapMirror | Erreur |
| Échec de la mise à jour de la réplication miroir (ocumEvtSnapmirrorRelationshipUpdateFailed) | Risques | Relation SnapMirror | Erreur |
| Erreur de décalage de réplication du miroir (ocumEvtSnapMirrorRelationshipLagError) | Risques | Relation SnapMirror | Erreur |
| Avertissement de délai de réplication en miroir (ocumEvtSnapMirrorRelationshipLagWarning) | Risques | Relation SnapMirror | Avertissement |
| Échec de la resynchronisation de la réplication en miroir (ocumEvtSnapmirrorRelationshipResyncFailed) | Risques | Relation SnapMirror | Erreur |
| Réplication synchrone hors synchronisation * (syncSnapmirrorRelationshipOutfisync) | Risques | Relation SnapMirror | Avertissement |
| Réplication synchrone restaurée * (syncSnapmirrorRelationshipInSync) | Événement | Relation SnapMirror | Informations |
| Échec de la resynchronisation automatique de la réplication synchrone * (syncSnapmirrorRelationshipAutoSyncRetryFailed) | Risques | Relation SnapMirror | Erreur |
| Un médiateur ONTAP est ajouté sur le cluster (snapmirrorMediatorAdded) | Événement | Cluster | Informations |

| Nom de l'événement (nom de l'argument) | Niveau d'impact | Type de source | Gravité |
|---|-----------------|----------------|---------------|
| Le médiateur ONTAP est retiré du cluster (snapmirrorMediatorRemoved) | Événement | Cluster | Informations |
| ONTAP Mediator n'est pas accessible depuis le cluster (snapmirrorMediatorUnreachable) | Risques | Médiateur | Avertissement |
| Le Mediator ONTAP n'est pas accessible depuis le cluster (snapmirrorMediatorMisconfigured) | Risques | Médiateur | Erreur |
| La connectivité du médiateur ONTAP a été rétablie et est resynchronisés et prête pour le SMBC (snapmirrorMediatorInquorum) | Événement | Médiateur | Informations |

Événements de relation de mise en miroir asynchrone et de coffre-fort

Les événements de relation SnapMirror et Vault vous fournissent des informations sur l'état de vos relations SnapMirror et Vault asynchrones, qui vous permettent de surveiller et contrôler les éventuels problèmes. Les événements de relation de mise en miroir asynchrone et de copie en miroir sont pris en charge pour les relations de protection des volumes et des machines virtuelles de stockage. Mais seules les relations de coffre-fort ne sont pas prises en charge pour la reprise sur incident de la machine virtuelle de stockage. Les événements sont regroupés par zone d'impact et incluent le nom de l'événement et de l'interruption, le niveau d'impact, le type de source et la gravité.

Zone d'impact : protection



Les événements de relations SnapMirror et Vault sont également générés pour les machines virtuelles de stockage protégées par la reprise après incident des machines virtuelles de stockage, mais pas pour les relations d'objet constituantes.

| Nom de l'événement (nom de l'argument) | Niveau d'impact | Type de source | Gravité |
|--|-----------------|---------------------|---------------|
| Asynchrone Mirror et Vault malsains (ocumEvtMirrorVaultRelationshipHealthy) | Risques | Relation SnapMirror | Avertissement |
| Désactivation du miroir asynchrone et du coffre-fort (ocumEvtMirrorVaultRelationshipStateBrokenoff) | Risques | Relation SnapMirror | Erreur |
| Échec de l'initialisation du miroir asynchrone et du coffre-fort (ocumEvtMirrorVaultRelationshipInitializeFailed) | Risques | Relation SnapMirror | Erreur |
| Échec de la mise à jour asynchrone du miroir et du coffre-fort (ocumEvtMirrorVaultRelationshipUpdateFailed) | Risques | Relation SnapMirror | Erreur |
| Erreur de décalage asynchrone du miroir et du coffre-fort (ocumEvtMirrorVaultRelationshipLagError) | Risques | Relation SnapMirror | Erreur |
| Avertissement : mise en miroir asynchrone et décalage du coffre-fort (ocumEvtMirrorVaultRelationshipLagWarning) | Risques | Relation SnapMirror | Avertissement |
| Échec de la resynchronisation asynchrone du miroir et du coffre-fort (ocumEvtMirrorVaultRelationshipResyncFailed) | Risques | Relation SnapMirror | Erreur |



L'événement « échec de la mise à jour SnapMirror » est déclenché par le portail Active IQ (Config Advisor).

Événements Snapshot

Les événements Snapshot fournissent des informations sur l'état des snapshots, qui vous permettent de surveiller ces snapshots en cas de problèmes potentiels. Les événements sont regroupés par zone d'impact et incluent le nom de l'événement, le nom de l'interruption, le niveau d'impact, le type de source et la gravité.

Domaine d'impact : disponibilité

| Nom de l'événement (nom de l'argument) | Niveau d'impact | Type de source | Gravité |
|--|-----------------|----------------|--------------|
| Suppression automatique de l'instantané désactivée (non applicable) | Événement | Volumétrie | Informations |
| Suppression automatique de l'instantané activée (non applicable) | Événement | Volumétrie | Informations |
| Configuration de suppression automatique de snapshot modifiée (non applicable) | Événement | Volumétrie | Informations |

Événements liés aux relations SnapVault

Les événements de relation SnapVault fournissent des informations sur l'état de vos relations SnapVault, ce qui vous permet de surveiller l'apparition de problèmes potentiels. Les événements sont regroupés par zone d'impact et incluent le nom de l'événement et de l'interruption, le niveau d'impact, le type de source et la gravité.

Zone d'impact : protection

| Nom de l'événement (nom de l'argument) | Niveau d'impact | Type de source | Gravité |
|--|-----------------|---------------------|---------------|
| Vault asynchrone malsain(ocumEvtSnapVaultRelationshipUnHealthy) | Risques | Relation SnapMirror | Avertissement |
| Coupure asynchrone du coffre-fort (ocumEvtSnapVaultRelationshipStateBrokenoff) | Risques | Relation SnapMirror | Erreur |

| Nom de l'événement (nom de l'argument) | Niveau d'impact | Type de source | Gravité |
|--|-----------------|---------------------|---------------|
| Échec de l'initialisation asynchrone du coffre-fort (ocumEvtSnapVaultRelationshipInitializeFailed) | Risques | Relation SnapMirror | Erreur |
| Echec de la mise à jour asynchrone du coffre-fort (ocumEvtSnapVaultRelationshipUpdateFailed) | Risques | Relation SnapMirror | Erreur |
| Erreur de décalage asynchrone du coffre-fort (ocumEvtSnapVaultRelationshipLagError) | Risques | Relation SnapMirror | Erreur |
| Avertissement de décalage asynchrone du coffre-fort (ocumEvtSnapVaultRelationshipLagWarning) | Risques | Relation SnapMirror | Avertissement |
| Échec de la resynchronisation asynchrone du coffre-fort (ocumEvtSnapvaultRelationshipResyncFailed) | Risques | Relation SnapMirror | Erreur |

Événements relatifs aux paramètres de basculement du stockage

Les événements de basculement du stockage (SFO) vous fournissent des informations sur la désactivation ou l'absence de configuration de votre basculement du stockage, afin de pouvoir surveiller l'éventuelle des problèmes. Les événements sont regroupés par zone d'impact et incluent le nom de l'événement et de l'interruption, le niveau d'impact, le type de source et la gravité.

Domaine d'impact : disponibilité

| Nom de l'événement (nom de l'argument) | Niveau d'impact | Type de source | Gravité |
|---|-----------------|----------------|---------------|
| Storage Failover Interconnect une ou plusieurs liaisons Down (ocumEvtSfoInterconnectOneOrMoreLinksDown) | Risques | Nœud | Avertissement |

| Nom de l'événement (nom de l'argument) | Niveau d'impact | Type de source | Gravité |
|--|-----------------|----------------|---------------|
| Basculement du stockage désactivé (fonction ocumEvtSfoSettingsDisabled) | Risques | Nœud | Erreur |
| Basculement du stockage non configuré(ocumEvtSfoSettingsNotConfigred) | Risques | Nœud | Erreur |
| Storage Failover State - Takeover(ocumEvtSfoStateTakover) | Risques | Nœud | Avertissement |
| Storage Failover State - Partial back(ocumEvtSfoStatePartialGiveback) | Risques | Nœud | Erreur |
| Statut du nœud de basculement du stockage en baisse (ocumEvtSfoNodeStatusDown) | Risques | Nœud | Erreur |
| Basculement de stockage impossible (ocumEvtSfoTakeoverNotPossible) | Risques | Nœud | Erreur |

Événements des services de stockage

Les événements des services de stockage vous fournissent des informations sur la création et l'abonnement des services de stockage, ce qui vous permet de surveiller les problèmes potentiels. Les événements sont regroupés par zone d'impact et incluent le nom de l'événement et de l'interruption, le niveau d'impact, le type de source et la gravité.

Zone d'impact : configuration

| Nom de l'événement (nom de l'argument) | Niveau d'impact | Type de source | Gravité |
|---|-----------------|---------------------|--------------|
| Service de stockage créé (non applicable) | Événement | Service de stockage | Informations |

| Nom de l'événement (nom de l'argument) | Niveau d'impact | Type de source | Gravité |
|---|-----------------|---------------------|--------------|
| Service de stockage souscrit (non applicable) | Événement | Service de stockage | Informations |
| Service de stockage non souscrit (non applicable) | Événement | Service de stockage | Informations |

Zone d'impact : protection

| Nom de l'événement (nom de l'argument) | Niveau d'impact | Type de source | Gravité |
|---|-----------------|---------------------|---------------|
| Suppression inattendue de la relation SnapMirror manageryardesokumEvtStorageServiceUprise en charge RelationshipSuppression | Risques | Service de stockage | Avertissement |
| Suppression inattendue du volume membre du service de stockage(otumEvtStorageServiceUnexpectedVolumeDeletion) | Gestion des | Service de stockage | Primordial |

Événements du tiroir de stockage

Les événements du tiroir de stockage vous indiquent si votre tiroir de stockage est anormal pour contrôler les problèmes potentiels. Les événements sont regroupés par zone d'impact et incluent le nom de l'événement et de l'interruption, le niveau d'impact, le type de source et la gravité.

Domaine d'impact : disponibilité

| Nom de l'événement (nom de l'argument) | Niveau d'impact | Type de source | Gravité |
|---|-----------------|--------------------|---------------|
| Plage de tension anormale (ocumEvtShelfVoltageAbnormal) | Risques | Tiroir de stockage | Avertissement |
| Plage de courant anormale (ocumEvtShelfCurrentAbnormal) | Risques | Tiroir de stockage | Avertissement |

| Nom de l'événement (nom de l'argument) | Niveau d'impact | Type de source | Gravité |
|---|-----------------|--------------------|---------------|
| Température anormale(ocumEvtShelfTemperatureAbnormal) | Risques | Tiroir de stockage | Avertissement |

Événements des VM de stockage

Les événements des machines virtuelles de stockage (SVM), également appelés SVM, vous fournissent des informations sur l'état de vos VM de stockage afin de pouvoir surveiller les problèmes potentiels. Les événements sont regroupés par zone d'impact et incluent le nom de l'événement et de l'interruption, le niveau d'impact, le type de source et la gravité.

Un astérisque (*) identifie les événements EMS qui ont été convertis en événements Unified Manager.

Domaine d'impact : disponibilité

| Nom de l'événement (nom de l'argument) | Niveau d'impact | Type de source | Gravité |
|---|-----------------|----------------|--------------|
| SVM CIFS Service Down (ocumEvtVserverCifsServiceStatusDown) | Gestion des | SVM | Primordial |
| Service SVM CIFS non configuré (non applicable) | Événement | SVM | Informations |
| Tentatives de connexion sans partage CIFS * (nbladeCifsNoPrivShare) | Gestion des | SVM | Primordial |
| Conflit de nom NetBIOS CIFS *(nbladeCifsNbNameConflict) | Risques | SVM | Erreur |
| Échec de l'opération CIFS Shadow Copy * (cifsShadowCopyFailure) | Risques | SVM | Erreur |
| Nombreuses connexions CIFS * (nbladeCifsManyAuths) | Risques | SVM | Erreur |

| Nom de l'événement (nom de l'argument) | Niveau d'impact | Type de source | Gravité |
|---|-----------------|----------------|---------------|
| Connexion CIFS max. Dépassée * (nbladeCifsMaxOpenSam etiFile) | Risques | SVM | Erreur |
| Nombre maximum de connexions CIFS par utilisateur dépassé *(nbladeCifsMaxSessPer UsrConn) | Risques | SVM | Erreur |
| Panne du service SVM FC/FCoE (ocumEvtVserverFcServic eStatusDown) | Gestion des | SVM | Primordial |
| SVM iSCSI Service Down (ocumEvtVserverIscsiSer viceStatusDown) | Gestion des | SVM | Primordial |
| SVM NFS Service Down (ocumEvtVserverNfsServi ceStatusDown) | Gestion des | SVM | Primordial |
| Service SVM FC/FCoE non configuré (non applicable) | Événement | SVM | Informations |
| Service SVM iSCSI non configuré (non applicable) | Événement | SVM | Informations |
| Service NFS SVM non configuré (non applicable) | Événement | SVM | Informations |
| SVM stopped(ocumEvtVserver Down) | Risques | SVM | Avertissement |
| Serveur AV trop occupé pour accepter une nouvelle demande d'acquisition * (nbladeVscanConnBackP ressure) | Risques | SVM | Erreur |

| Nom de l'événement (nom de l'argument) | Niveau d'impact | Type de source | Gravité |
|---|-----------------|----------------|--------------|
| Aucune connexion au serveur AV pour virus Scan *(nbladeVscanNoScannerConn) | Gestion des | SVM | Primordial |
| Aucun serveur AV enregistré *(nbladeVscanNoRegdScanner) | Risques | SVM | Erreur |
| Pas de connexion au serveur AV réactive * (nbladeVscanConninactive) | Événement | SVM | Informations |
| Tentative d'utilisateur non autorisée vers le serveur AV *(nbladeVscanBadUserPrivAccess) | Risques | SVM | Erreur |
| Virus détecté par le serveur AV *(nbladeVscanVirusDetected) | Risques | SVM | Erreur |

Zone d'impact : configuration

| Nom de l'événement (nom de l'argument) | Niveau d'impact | Type de source | Gravité |
|---|-----------------|----------------|--------------|
| SVM découvert (non applicable) | Événement | SVM | Informations |
| SVM supprimé (non applicable) | Événement | Cluster | Informations |
| SVM renommé (non applicable) | Événement | SVM | Informations |

Zone d'impact : performances

| Nom de l'événement (nom de l'argument) | Niveau d'impact | Type de source | Gravité |
|---|-----------------|----------------|---------------|
| Seuil critique d'IOPS du SVM dépassé (ocumSvmlopsincident) | Gestion des | SVM | Primordial |
| Seuil d'avertissement d'IOPS de la SVM dépassé (ocumSvmlopsWarning) | Risques | SVM | Avertissement |
| Seuil critique de la SVM Mo/s violé(ocumSmMbpsincident) | Gestion des | SVM | Primordial |
| Seuil d'avertissement de SVM Mo/s dépassé(ocumSmMbpsWarning) | Risques | SVM | Avertissement |
| Seuil critique de latence SVM dépassé(ocumSvmLatencyincident) | Gestion des | SVM | Primordial |
| Seuil d'avertissement de latence SVM dépassé(ocumSvmLatencyAvertissement) | Risques | SVM | Avertissement |

Zone d'impact : sécurité

| Nom de l'événement (nom de l'argument) | Niveau d'impact | Type de source | Gravité |
|---|-----------------|----------------|---------------|
| Journal d'audit désactivé(ocumVserverAuditLogDisabled) | Risques | SVM | Avertissement |
| Bannière de connexion désactivée(ocumVserverLoginBannerDisabled) | Risques | SVM | Avertissement |
| SSH utilise des Ciphers non sécurisés (ocumVserverSSHInSecure) | Risques | SVM | Avertissement |

| Nom de l'événement (nom de l'argument) | Niveau d'impact | Type de source | Gravité |
|--|-----------------|----------------|---------------|
| Bannière de connexion modifiée(ocumVserverLoginBannerChanged) | Risques | SVM | Avertissement |
| La surveillance anti-ransomware des machines virtuelles de stockage est désactivée (Anti-ransomware SvmStateDisabled) | Risques | SVM | Avertissement |
| La surveillance anti-ransomware des machines virtuelles de stockage est activée (mode apprentissage) (Anti-ransomwareSvmStateDryrun) | Événement | SVM | Informations |
| Machine virtuelle de stockage adaptée à la surveillance anti-ransomwares (Learning mode) (ocumEvtSvmArwCandidate) | Événement | SVM | Informations |

Événements de quota d'utilisateur et de groupe

Les événements de quota d'utilisateur et de groupe vous fournissent des informations sur la capacité du quota d'utilisateur et de groupe d'utilisateurs ainsi que sur les limites de fichiers et de disques afin de pouvoir surveiller les problèmes potentiels. Les événements sont regroupés par zone d'impact et incluent le nom de l'événement et de l'interruption, le niveau d'impact, le type de source et la gravité.

Zone d'impact : capacité

| Nom de l'événement (nom de l'argument) | Niveau d'impact | Type de source | Gravité |
|--|-----------------|----------------------------------|---------------|
| Quota utilisateur ou de groupe espace disque limite souple dépassée(ocumEvtUserOrGroupQuotaDiskSpaceSoftLimitBreached) | Risques | Quota d'utilisateur ou de groupe | Avertissement |

| Nom de l'événement (nom de l'argument) | Niveau d'impact | Type de source | Gravité |
|---|-----------------|----------------------------------|---------------|
| Quota utilisateur ou groupe limite matérielle de l'espace disque atteinte(ocumEvtUserOrGroupQuotaDiskSpaceHardLimitReached) | Gestion des | Quota d'utilisateur ou de groupe | Primordial |
| Quota utilisateur ou Groupe nombre de fichiers limite souple dépassée(ocumEvtUserOrGroupQuotaFileCountSoftLimitBreached) | Risques | Quota d'utilisateur ou de groupe | Avertissement |
| Quota utilisateur ou Groupe nombre de fichiers limite stricte atteinte(ocumEvtUserOrGroupQuotaFileCountHardLimitReached) | Gestion des | Quota d'utilisateur ou de groupe | Primordial |

Événements de volume

Les événements de volume fournissent des informations sur l'état des volumes qui vous permettent de surveiller les problèmes potentiels. Les événements sont regroupés par zone d'impact et incluent le nom de l'événement, le nom de l'interruption, le niveau d'impact, le type de source et la gravité.

Un astérisque (*) identifie les événements EMS qui ont été convertis en événements Unified Manager.

Domaine d'impact : disponibilité

| Nom de l'événement (nom de l'argument) | Niveau d'impact | Type de source | Gravité |
|--|-----------------|----------------|---------------|
| Volume restreint (ocumEvtVolumeRestricted) | Risques | Volumétrie | Avertissement |
| Volume hors ligne (ocumEvtVolumeOffline) | Gestion des | Volumétrie | Primordial |
| Volume partiellement disponible(ocumEvtVolumePartiallyAvailable) | Risques | Volumétrie | Erreur |

| Nom de l'événement (nom de l'argument) | Niveau d'impact | Type de source | Gravité |
|--|-----------------|----------------|---------------|
| Volume démonté (non applicable) | Événement | Volumétrie | Informations |
| Montage en volume (non applicable) | Événement | Volumétrie | Informations |
| Volume remonté (non applicable) | Événement | Volumétrie | Informations |
| Chemin de jonction de volume inactif (ocumEvtJuncVolumePat hInactif) | Risques | Volumétrie | Avertissement |
| Taille automatique du volume activée (non applicable) | Événement | Volumétrie | Informations |
| Taille automatique du volume désactivée (non applicable) | Événement | Volumétrie | Informations |
| Capacité maximale de la taille automatique du volume modifiée (non applicable) | Événement | Volumétrie | Informations |
| Taille d'incrément de taille automatique du volume modifiée (non applicable) | Événement | Volumétrie | Informations |

Zone d'impact : capacité

| Nom de l'événement (nom de l'argument) | Niveau d'impact | Type de source | Gravité |
|---|-----------------|----------------|---------------|
| Espace Volume à provisionnement fin en péril (provisionnement fin)ProvisionVolumeSpaceAtRisk) | Risques | Volumétrie | Avertissement |
| Erreur de fonctionnement de l'efficacité du volume (OcumEvtVolumeEfficiencyOperationError) | Risques | Volumétrie | Erreur |

| Nom de l'événement (nom de l'argument) | Niveau d'impact | Type de source | Gravité |
|---|------------------------|-----------------------|----------------|
| Espace du volume plein (ocumEvtVolumeFull) | Risques | Volumétrie | Erreur |
| Espace du volume presque plein (ocumEvtNearVolumelyFu ll) | Risques | Volumétrie | Avertissement |
| Volume Logical Space Full * (Volume LogicalSpaceFull) | Risques | Volumétrie | Erreur |
| Espace logique du volume presque plein * (volume LogicalSpaceNearyFull) | Risques | Volumétrie | Avertissement |
| Volume Logical Space Normal * (volume LogicalSpaceAllOK) | Événement | Volumétrie | Informations |
| Espace de réserve Snapshot du volume saturé (ocumEvtSnapshotFull) | Risques | Volumétrie | Avertissement |
| Trop de copies Snapshot (ocumEvtSnapshotTooMo any) | Risques | Volumétrie | Erreur |
| Volume qtree quota overengagé(ocumEvtVolu meQtreeQuotaOverengag é) | Risques | Volumétrie | Erreur |
| Quota qtree volume presque overengagé(ocumEvtVolu meQtreeQuotaAlmostOve rdéterminé) | Risques | Volumétrie | Avertissement |
| Taux de croissance du volume anormal (ocumEvtVolumeGrowthR ateAbnormal) | Risques | Volumétrie | Avertissement |

| Nom de l'événement (nom de l'argument) | Niveau d'impact | Type de source | Gravité |
|--|-----------------|----------------|--------------|
| Nombre de jours jusqu'à la fin (ocumEvtVolumeDaysUntilFullSoon) | Risques | Volumétrie | Erreur |
| Garantie d'espace sur le volume désactivée (non applicable) | Événement | Volumétrie | Informations |
| Garantie d'espace sur volume activée (non applicable) | Événement | Volumétrie | Informations |
| Garantie d'espace Volume modifiée (non applicable) | Événement | Volumétrie | Informations |
| Jours de réserve Snapshot du volume jusqu'à la version complète (ocumEvtVolumeSnapshotReserveDaysUntilFullSoon) | Risques | Volumétrie | Erreur |
| Les composants FlexGroup présentent des problèmes d'espace * (flexGroupConstituentsHaveSpaceIssues) | Risques | Volumétrie | Erreur |
| État de l'espace des composants FlexGroup OK *(flexGroupConstituentsSpaceStatusAllOK) | Événement | Volumétrie | Informations |
| Les composants FlexGroup ont des problèmes d'inodes * (flexGroupConstituentsHaveNodesIssues) | Risques | Volumétrie | Erreur |

| Nom de l'événement (nom de l'argument) | Niveau d'impact | Type de source | Gravité |
|---|-----------------|----------------|---------------|
| État des inodes des composants FlexGroup OK * (flexGroupConstituentsInodesStatusAllOK) | Événement | Volumétrie | Informations |
| Échec de la taille automatique du volume WAFL * (wafVolAutoSizeFail) | Risques | Volumétrie | Erreur |
| Taille automatique du volume WAFL effectuée * (wafVolAutoSizeDone) | Événement | Volumétrie | Informations |
| Le volume FlexGroup est plus de 80 % utilisé* | Gestion des | Volumétrie | Erreur |
| Volume FlexGroup utilisé à plus de 90 %* | Gestion des | Volumétrie | Primordial |
| Anomalie de l'efficacité du stockage volume (cimVolumeCfficationAvertissement) | Risques | Volumétrie | Avertissement |
| Volume Snapshot Reserve sous-utilisé (Volume SnaphovReserveUnderutilizedWarning) | Événement | Volumétrie | Avertissement |
| Volume Snapshot Reserve sous-utilisé (Volume SnaphotsReserveUnderutilizedClean) | Événement | Volumétrie | Avertissement |

Zone d'impact : configuration

| Nom de l'événement (nom de l'argument) | Niveau d'impact | Type de source | Gravité |
|---|-----------------|----------------|--------------|
| Volume renommé (non applicable) | Événement | Volumétrie | Informations |

| Nom de l'événement (nom de l'argument) | Niveau d'impact | Type de source | Gravité |
|--|-----------------|----------------|--------------|
| Volume découvert (non applicable) | Événement | Volumétrie | Informations |
| Volume supprimé(non applicable) | Événement | Volumétrie | Informations |

Zone d'impact : performances

| Nom de l'événement (nom de l'argument) | Niveau d'impact | Type de source | Gravité |
|--|-----------------|----------------|---------------|
| Seuil d'avertissement IOPS max du volume QoS dépassé (ocumQosVolumeMaxlopsWarning) | Risques | Volumétrie | Avertissement |
| Seuil d'avertissement de volume QoS max. Mo/s dépassé (ocumQosVolumeMaxMbpsWarning) | Risques | Volumétrie | Avertissement |
| Seuil d'avertissement maximal IOPS/To du volume QoS dépassé (ocumQosVolumeMaxlopsPerTbWarning) | Risques | Volumétrie | Avertissement |
| Seuil de latence du volume de la charge de travail dépassé, tel que défini par la politique de niveau de service de performance(ocumConformanceLatenceWarning) | Risques | Volumétrie | Avertissement |
| Seuil critique d'IOPS du volume dépassé (nombre d'octets Volumelopsincident) | Gestion des | Volumétrie | Primordial |
| Seuil d'avertissement IOPS du volume dépassé (nombre d'octets VolumelopsAvertissement) | Risques | Volumétrie | Avertissement |

| Nom de l'événement (nom de l'argument) | Niveau d'impact | Type de source | Gravité |
|---|-----------------|----------------|---------------|
| Nombre de Mo/s de seuil critique dépassé (ocumVolumeMbpsincident) | Gestion des | Volumétrie | Primordial |
| Seuil d'avertissement du volume MB/s dépassé(AocumVolumeMbpsWarning) | Risques | Volumétrie | Avertissement |
| Seuil critique de latence du volume ms/op dépassé (ocumVolumeLatenceincident) | Gestion des | Volumétrie | Primordial |
| Seuil d'avertissement ms/op de latence du volume dépassé (avertissement relatif à l'octamesVolumeLatenceAvertissement) | Risques | Volumétrie | Avertissement |
| Rapport volume cache Miss ratio (seuil critique dépassé) (ocumVolumeCacheMissincident) | Gestion des | Volumétrie | Primordial |
| Seuil d'avertissement de taux de Miss du cache volume dépassé (ocumVolumeCachemissileRatioWarning) | Risques | Volumétrie | Avertissement |
| Latence du volume et seuil critique d'IOPS dépassé (ocumVolumeLatenceIopsincident) | Gestion des | Volumétrie | Primordial |
| Latence du volume et seuil d'avertissement d'IOPS dépassé (ocumVolumeLatenceIopsAvertissement) | Risques | Volumétrie | Avertissement |

| Nom de l'événement (nom de l'argument) | Niveau d'impact | Type de source | Gravité |
|---|------------------------|-----------------------|----------------|
| Latence du volume et seuil critique en Mo/s dépassé (ocumVolumeLatenceMbp sincident) | Gestion des | Volumétrie | Primordial |
| Latence du volume et seuil d'avertissement MB/s rompues (ocumVolumeLatenceMbp sWarning) | Risques | Volumétrie | Avertissement |
| Latence du volume et performances globales utilisation de la capacité critique franchissement du seuil critique (ocumVolumeAgrégeCont reteContreteÉvolutivité des capacitéUsedincident) | Gestion des | Volumétrie | Primordial |
| Latence du volume et performances de l'agrégat seuil d'avertissement de capacité utilisée dépassé(ocumVolumeAgr égeContreteContreteCont reteÉvolutivité des capacitéUsedAvertisseme nt) | Risques | Volumétrie | Avertissement |
| Latence du volume et utilisation des agrégats seuil critique dépassé (ocumVolumeLatengeAgr égeUtilationincident) | Gestion des | Volumétrie | Primordial |
| Seuil d'avertissement de latence du volume et d'utilisation des agrégats dépassé (ocumVolumeLatengeAgr égeUtilAvertissement) | Risques | Volumétrie | Avertissement |

| Nom de l'événement (nom de l'argument) | Niveau d'impact | Type de source | Gravité |
|--|-----------------|----------------|---------------|
| Latence du volume et performance du nœud capacité utilisée seuil critique dépassé(ocumVolumeCP erfContrettyEnseUsedincident) | Gestion des | Volumétrie | Primordial |
| Latence du volume et performances du nœud seuil d'avertissement de capacité utilisée dépassé(ocumVolumeCP erfContreteContretcapacités UsedAvertissement) | Risques | Volumétrie | Avertissement |
| Latence du volume et performance du nœud capacité utilisée : seuil critique de basculement dépassé (ocumVolumeAgrégeContreteContreteContreteContretedessurincidents) | Gestion des | Volumétrie | Primordial |
| Latence du volume et performances du nœud utilisation - seuil d'avertissement de basculement dépassé(ocumVolumeAgrégeContreteContreteContreteContreteContretousContreteousContretousde l'espace de stockage) | Risques | Volumétrie | Avertissement |
| Latence du volume et utilisation du nœud seuil critique dépassé (ocumVolumeLatenceNodeUtiationincident) | Gestion des | Volumétrie | Primordial |
| Latence du volume et seuil d'avertissement d'utilisation du nœud dépassé(ocumVolumeLatenceAvertissement de nœud) | Risques | Volumétrie | Avertissement |

Zone d'impact : sécurité

| Nom de l'événement (nom de l'argument) | Niveau d'impact | Type de source | Gravité |
|---|-----------------|----------------|---------------|
| La surveillance des volumes anti-ransomware est activée (mode actif) (Anti-ransomware VolumeStateEnabled) | Événement | Volumétrie | Informations |
| La surveillance des volumes anti-ransomware est désactivée (Anti-ransomware VolumeStateDisabled) | Risques | Volumétrie | Avertissement |
| La surveillance des volumes anti-ransomware est activée (mode apprentissage) (AntiransVolumeStateDryrun) | Événement | Volumétrie | Informations |
| La surveillance des volumes anti-ransomware est interrompue (mode d'apprentissage) (Anti-ransomwareVolumeStateDryrunPaused) | Risques | Volumétrie | Avertissement |
| Surveillance des volumes anti-ransomware interrompue (mode actif) (Anti-ransomware VolumeStateEnablePaused) | Risques | Volumétrie | Avertissement |
| La surveillance des volumes contre les ransomware est désactivée (AntiRansomwareVolumeStateDisableInProgress) | Risques | Volumétrie | Avertissement |
| Activité des ransomwares observée (CallAccueilAccueilAccueilActivitéSeen) | Gestion des | Volumétrie | Primordial |

| Nom de l'événement (nom de l'argument) | Niveau d'impact | Type de source | Gravité |
|--|-----------------|----------------|---------------|
| Volume adapté à la surveillance anti-ransomwares (Learning mode) (ocumEvtVolumeArwCandidate) | Événement | Volumétrie | Informations |
| Volume adapté pour la surveillance anti-ransomwares (Active mode) (ocumVolumeSuiteForActiveRansomwaredetection) | Risques | Volumétrie | Avertissement |
| Volume présentant des alertes anti-ransomware bruyantes (antiRansomwareFeatureNoisyVolume) | Risques | Volumétrie | Avertissement |

Zone d'impact : protection des données

| Nom de l'événement (nom de l'argument) | Niveau d'impact | Type de source | Gravité |
|--|-----------------|----------------|---------------|
| Volume dont la protection par snapshots locaux est insuffisante (Volume LacksLocalProtectionWarning) | Risques | Volumétrie | Avertissement |
| Le volume a une protection snapshots locale insuffisante (Volume : LacksLocalProtectionClean) | Risques | Volumétrie | Avertissement |

Événements d'état de déplacement de volumes

Les événements d'état de déplacement de volume vous indiquent l'état de déplacement de volume afin de pouvoir surveiller les problèmes potentiels. Les événements sont regroupés par zone d'impact et incluent le nom de l'événement et de l'interruption, le niveau d'impact, le type de source et la gravité.

Zone d'impact : capacité

| Nom de l'événement (nom de l'argument) | Niveau d'impact | Type de source | Gravité |
|---|-----------------|----------------|---------------|
| État du déplacement du volume : en cours (non applicable) | Événement | Volumétrie | Informations |
| Etat du déplacement du volume - échec (ocumEvtVolumeMoveFailed) | Risques | Volumétrie | Erreur |
| Statut de déplacement de volume : terminé (non applicable) | Événement | Volumétrie | Informations |
| Déplacement de volume - report du basculement (ocumEvtVolumeMoveCutOverreporté) | Risques | Volumétrie | Avertissement |

Description des fenêtres d'événement et des boîtes de dialogue

Cet événement vous signale tout problème rencontré au sein de votre environnement. Vous pouvez utiliser la page d'inventaire gestion des événements et la page Détails des événements pour surveiller tous les événements. Vous pouvez utiliser la boîte de dialogue Options de configuration des notifications pour configurer les notifications. Vous pouvez utiliser la page Configuration des événements pour désactiver ou activer les événements.

Page de notifications

Vous pouvez configurer le serveur Unified Manager pour qu'il envoie des notifications lorsqu'un événement est généré ou lorsqu'il est affecté à un utilisateur. Vous pouvez également configurer les mécanismes de notification. Par exemple, des notifications peuvent être envoyées sous forme d'e-mails ou de traps SNMP.

Vous devez avoir le rôle Administrateur d'applications ou Administrateur de stockage.

E-mail

Cette zone vous permet de configurer les paramètres d'e-mail suivants pour la notification d'alerte :

- **De l'adresse**

Spécifie l'adresse e-mail à partir de laquelle la notification d'alerte est envoyée. Cette valeur est également

utilisée comme adresse de pour un rapport lorsqu'il est partagé. Si l'adresse de expéditeur est pré-remplie avec l'adresse "ActiveIQUnifiedManager@localhost.com", vous devez la remplacer par une adresse e-mail réelle et opérationnelle pour vous assurer que toutes les notifications par e-mail ont bien été envoyées.

Serveur SMTP

Cette zone permet de configurer les paramètres suivants du serveur SMTP :

- **Nom d'hôte ou adresse IP**

Spécifie le nom d'hôte de votre serveur hôte SMTP, qui est utilisé pour envoyer la notification d'alerte aux destinataires spécifiés.

- **Nom d'utilisateur**

Spécifie le nom d'utilisateur SMTP. Le nom d'utilisateur SMTP est requis uniquement lorsque le SMTPUTH est activé sur le serveur SMTP.

- **Mot de passe**

Spécifie le mot de passe SMTP. Le nom d'utilisateur SMTP est requis uniquement lorsque le SMTPUTH est activé sur le serveur SMTP.

- **Port**

Spécifie le port utilisé par le serveur hôte SMTP pour envoyer une notification d'alerte.

La valeur par défaut est 25.

- **Utilisez START/TLS**

Cette case permet une communication sécurisée entre le serveur SMTP et le serveur de gestion à l'aide des protocoles TLS/SSL (également appelés start_tls et StartTLS).

- **Utiliser SSL**

Cette case permet une communication sécurisée entre le serveur SMTP et le serveur de gestion à l'aide du protocole SSL.

SNMP

Cette zone vous permet de configurer les paramètres d'interruption SNMP suivants :

- **Version**

Spécifie la version SNMP que vous souhaitez utiliser en fonction du type de sécurité dont vous avez besoin. Les options disponibles sont la version 1, la version 3, la version 3 avec authentification et la version 3 avec authentification et chiffrement. La valeur par défaut est version 1.

- **Hôte destination Trap**

Spécifie le nom d'hôte ou l'adresse IP (IPv4 ou IPv6) qui reçoit les interruptions SNMP envoyées par le serveur de gestion. Pour spécifier plusieurs destinations d'interruption, séparez chaque hôte par une virgule.



Tous les autres paramètres SNMP, tels que « version » et « Port sortant », doivent être identiques pour tous les hôtes de la liste.

- **Port de déROUTement sortant**

Spécifie le port par lequel le serveur SNMP reçoit les interruptions envoyées par le serveur de gestion.

La valeur par défaut est 162.

- **Communauté**

Chaîne de communauté pour accéder à l'hôte.

- **ID moteur**

Spécifie l'identifiant unique de l'agent SNMP et est automatiquement généré par le serveur de gestion. L'ID de moteur est disponible avec SNMP version 3, SNMP version 3 avec authentification et SNMP version 3 avec authentification et chiffrement.

- **Nom d'utilisateur**

Spécifie le nom d'utilisateur SNMP. Le nom d'utilisateur est disponible avec SNMP version 3, SNMP version 3 avec authentification et SNMP version 3 avec authentification et chiffrement.

- **Protocole d'authentification**

Spécifie le protocole utilisé pour authentifier un utilisateur. Les options de protocole incluent MD5 et SHA. MD5 est la valeur par défaut. Le protocole d'authentification est disponible avec SNMP version 3 avec authentification et SNMP version 3 avec authentification et chiffrement.

- **Mot de passe d'authentification**

Spécifie le mot de passe utilisé lors de l'authentification d'un utilisateur. Le mot de passe d'authentification est disponible avec SNMP version 3 avec authentification et SNMP version 3 avec authentification et chiffrement.

- **Protocole de confidentialité**

Spécifie le protocole de confidentialité utilisé pour crypter les messages SNMP. Les options de protocole incluent AES 128 et DES. La valeur par défaut est AES 128. Le protocole de confidentialité est disponible avec SNMP version 3 avec authentification et cryptage.

- **Mot de passe de confidentialité**

Spécifie le mot de passe lors de l'utilisation du protocole de confidentialité. Le mot de passe de confidentialité est disponible avec SNMP version 3 avec authentification et cryptage.

Pour plus d'informations sur les objets SNMP et les traps, vous pouvez télécharger le "[MIB Active IQ Unified Manager](#)" Sur le site de support NetApp.

Page d'inventaire gestion des événements

La page d'inventaire gestion des événements vous permet d'afficher une liste des événements en cours et leurs propriétés. Vous pouvez effectuer des tâches telles que la

validation, la résolution et l'attribution d'événements. Vous pouvez également ajouter une alerte pour des événements spécifiques.

Les informations de cette page sont automatiquement actualisées toutes les 5 minutes pour s'assurer que les nouveaux événements les plus récents sont affichés.

Composants du filtre

Permet de personnaliser les informations affichées dans la liste des événements. Vous pouvez affiner la liste des événements affichés à l'aide des composants suivants :

- Menu Affichage pour faire votre choix dans une liste prédéfinie de sélections de filtres.

Cela inclut des éléments tels que tous les événements actifs (nouveaux et acquittés), les événements de performances actifs, les événements qui m'ont été attribués (l'utilisateur connecté) et tous les événements générés pendant toutes les fenêtres de maintenance.

- Volet de recherche pour affiner la liste des événements en saisissant des termes complets ou partiels.
- Le bouton filtre qui lance le volet filtres vous permet de sélectionner tous les champs et attributs de champ disponibles pour affiner la liste des événements.

Boutons de commande

Les boutons de commande permettent d'effectuer les tâches suivantes :

- **Affecter à**

Vous permet de sélectionner l'utilisateur auquel l'événement est affecté. Lorsque vous affectez un événement à un utilisateur, le nom d'utilisateur et l'heure à laquelle vous avez affecté l'événement sont ajoutés dans la liste des événements pour les événements sélectionnés.

- Moi

Attribue l'événement à l'utilisateur actuellement connecté.

- Un autre utilisateur

Affiche la boîte de dialogue attribuer un propriétaire qui vous permet d'affecter ou de réaffecter l'événement à d'autres utilisateurs. Vous pouvez également annuler l'affectation d'événements en laissant le champ de propriété vide.

- **Acknowledge**

Acquitte les événements sélectionnés.

Lorsque vous reconnaissez un événement, votre nom d'utilisateur et l'heure à laquelle vous avez reconnu l'événement sont ajoutés dans la liste des événements pour les événements sélectionnés. Lorsque vous reconnaissez un événement, vous êtes responsable de la gestion de cet événement.



Vous ne pouvez pas accuser réception d'événements d'information.

- **Marquer comme résolu**

Vous permet de changer l'état de l'événement en résolu.

Lorsque vous résolvez un événement, votre nom d'utilisateur et l'heure à laquelle vous avez résolu l'événement sont ajoutés dans la liste des événements pour les événements sélectionnés. Après avoir pris les mesures correctives nécessaires à l'événement, vous devez marquer l'événement comme résolu.

- **Ajouter alerte**

Affiche la boîte de dialogue Ajouter une alerte qui vous permet d'ajouter des alertes pour les événements sélectionnés.

- **Rapports**

Permet d'exporter les détails de la vue d'événement en cours vers un fichier de valeurs séparées par des virgules (.csv) ou un document PDF.

- **Afficher/Masquer le sélecteur de colonne**

Vous permet de choisir les colonnes qui s'affichent sur la page et de sélectionner l'ordre dans lequel elles sont affichées.

Liste des événements

Affiche les détails de tous les événements commandés par heure déclenchée.

Par défaut, la vue tous les événements actifs s'affiche pour afficher les événements nouveaux et acquittés des sept jours précédents ayant un niveau d'impact d'incident ou de risque.

- **Temps déclenché**

Heure à laquelle l'événement a été généré.

- **Gravité**

La gravité de l'événement : critique (❌), erreur (⚠️), Avertissement (⚠️), et informations (ℹ️).

- **État**

État de l'événement : nouveau, validé, résolu ou Obsolète.

- **Niveau d'impact**

Niveau d'impact des événements : incident, risque, événement ou mise à niveau.

- **Zone d'impact**

Domaine de l'impact de l'événement : disponibilité, capacité, performances, protection, configuration, Ou la sécurité.

- **Nom**

Nom de l'événement. Vous pouvez sélectionner le nom pour afficher la page Détails de l'événement pour cet événement.

- **Source**

Nom de l'objet sur lequel l'événement s'est produit. Vous pouvez sélectionner le nom pour afficher la page

d'informations de santé ou de performances de cet objet.

Lorsqu'une violation de la politique de QoS partagée se produit, seul l'objet de charge de travail qui consomme le plus d'IOPS ou de Mo/s est affiché dans ce champ. Les charges de travail supplémentaires qui utilisent cette règle s'affichent dans la page Détails de l'événement.

- **Type de source**

Type d'objet (par exemple, Storage VM, Volume ou qtree) auquel l'événement est associé.

- **Affecté à**

Nom de l'utilisateur auquel l'événement est affecté.

- **Origine de l'événement**

Qu'il s'agisse du « portail Active IQ » ou directement de « Active IQ Unified Manager »,

- **Nom d'annotation**

Nom de l'annotation qui est attribuée à l'objet de stockage.

- **Notes**

Nombre de notes ajoutées pour un événement.

- **Jours en suspens**

Nombre de jours depuis la génération initiale de l'événement.

- **Temps attribué**

Temps écoulé depuis l'affectation de l'événement à un utilisateur. Si le temps écoulé dépasse une semaine, l'heure à laquelle l'événement a été attribué à un utilisateur s'affiche.

- **Reconnu par**

Nom de l'utilisateur qui a reconnu l'événement. Le champ est vide si l'événement n'est pas validé.

- **Heure reconnue**

Temps écoulé depuis l'accusé de réception de l'événement. Si le temps écoulé dépasse une semaine, l'heure à laquelle l'événement a été reconnu s'affiche.

- **Résolu par**

Nom de l'utilisateur qui a résolu l'événement. Le champ est vide si l'événement n'est pas résolu.

- **Temps résolu**

Temps écoulé depuis la résolution de l'événement. Si le temps écoulé dépasse une semaine, l'heure à laquelle l'événement a été résolu s'affiche.

- **Obsolète**

Heure à laquelle l'état de l'événement est devenu Obsolète.

Page de détails de l'événement

Dans la page Détails des événements, vous pouvez afficher les détails d'un événement sélectionné, tels que la gravité d'événement, le niveau d'impact, la zone d'impact et la source d'événement. Vous pouvez également afficher des informations supplémentaires sur les résolutions possibles pour résoudre le problème.

- **Nom de l'événement**

Nom de l'événement et heure de la dernière vue de l'événement.

Pour les événements sans performances, alors que l'événement est à l'état Nouveau ou validé, les dernières informations affichées ne sont pas connues et sont donc masquées.

- **Description de l'événement**

Brève description de l'événement.

Dans certains cas, une raison pour l'événement déclenché est fournie dans la description de l'événement.

- **Composant en conflit**

Pour les événements de performances dynamiques, cette section affiche les icônes qui représentent les composants logiques et physiques du cluster. Si un composant est en conflit, son icône est entourée et mise en surbrillance rouge.

Voir *Cluster components et pourquoi ils peuvent être dans contention* pour une description des composants qui sont affichés ici.

Les sections informations sur les événements, diagnostic du système et actions suggérées sont décrites dans d'autres rubriques.

Boutons de commande

Les boutons de commande permettent d'effectuer les tâches suivantes :

- **Icône Notes**

Permet d'ajouter ou de mettre à jour une note concernant l'événement et de consulter toutes les notes laissées par les autres utilisateurs.

Menu actions

- **Attribuer à moi**

Vous affecte l'événement.

- **Affecter à d'autres**

Ouvre la boîte de dialogue attribuer un propriétaire qui permet d'affecter ou de réaffecter l'événement à d'autres utilisateurs.

Lorsque vous attribuez un événement à un utilisateur, le nom de l'utilisateur et l'heure à laquelle l'événement a été affecté sont ajoutés dans la liste des événements pour les événements sélectionnés.

Vous pouvez également annuler l'affectation d'événements en laissant le champ de propriété vide.

- **Acknowledge**

Acquitte les événements sélectionnés pour ne pas continuer à recevoir de notifications d'alerte répétées.

Lorsque vous reconnaissez un événement, votre nom d'utilisateur et l'heure à laquelle vous avez reconnu l'événement sont ajoutés dans la liste des événements (acquittés par) pour les événements sélectionnés. Lorsque vous reconnaissez un événement, vous êtes responsable de la gestion de cet événement.

- **Marquer comme résolu**

Vous permet de changer l'état de l'événement en résolu.

Lorsque vous résolvez un événement, votre nom d'utilisateur et l'heure à laquelle vous avez résolu l'événement sont ajoutés dans la liste des événements (résolus par) pour les événements sélectionnés. Après avoir pris les mesures correctives nécessaires à l'événement, vous devez marquer l'événement comme résolu.

- **Ajouter alerte**

Affiche la boîte de dialogue Ajouter une alerte qui vous permet d'ajouter une alerte pour l'événement sélectionné.

La section informations sur les événements s'affiche

La section informations sur les événements de la page Détails de l'événement vous permet d'afficher les détails d'un événement sélectionné, tels que la gravité de l'événement, le niveau d'impact, la zone d'impact et la source de l'événement.

Les champs qui ne sont pas applicables au type d'événement sont masqués. Vous pouvez afficher les détails de l'événement suivant :

- **Heure de déclenchement d'événement**

Heure à laquelle l'événement a été généré.

- **État**

État de l'événement : nouveau, validé, résolu ou Obsolète.

- **Cause obsolète**

Les actions qui ont causé l'obsolescence de l'événement, par exemple, le problème a été corrigé.

- **Durée de l'événement**

Pour les événements actifs (nouveaux et acquittés), il s'agit du temps entre la détection et l'heure où l'événement a été analysé pour la dernière fois. Pour les événements obsolètes, il s'agit du temps entre la détection et la résolution de l'événement.

Ce champ est affiché pour tous les événements de performance et pour les autres types d'événements uniquement après leur résolution ou leur obsolescence.

- **Dernière vue**

Date et heure auxquelles l'événement a été vu pour la dernière fois comme actif.

Pour les événements de performances, cette valeur peut être plus récente que l'heure de déclenchement de l'événement, car ce champ est mis à jour après chaque nouvelle collecte de données de performances tant que l'événement est actif. Pour d'autres types d'événements, lorsque l'état Nouveau ou validé est défini sur non, ce contenu n'est pas mis à jour et le champ est donc masqué.

- **Gravité**

La gravité de l'événement : critique (❌), erreur (⚠️), Avertissement (⚠️), et informations (ℹ️).

- **Niveau d'impact**

Niveau d'impact des événements : incident, risque, événement ou mise à niveau.

- **Zone d'impact**

Domaine de l'impact de l'événement : disponibilité, capacité, performances, protection, configuration, Ou la sécurité.

- **Source**

Nom de l'objet sur lequel l'événement s'est produit.

Lorsque vous affichez les détails d'un événement de stratégie QoS partagé, ce champ contient jusqu'à trois des objets de charge de travail qui consomment le plus d'IOPS ou de Mo/sec.

Vous pouvez cliquer sur le lien du nom de la source pour afficher la page d'informations de santé ou de performances de cet objet.

- **Annotations source**

Affiche le nom et la valeur de l'annotation pour l'objet auquel l'événement est associé.

Ce champ s'affiche uniquement pour les événements d'état sur les clusters, les SVM et les volumes.

- **Groupes de sources**

Affiche les noms de tous les groupes dont l'objet impacté est membre.

Ce champ s'affiche uniquement pour les événements d'état sur les clusters, les SVM et les volumes.

- **Type de source**

Type d'objet (par exemple SVM, Volume ou qtree) auquel l'événement est associé.

- **Sur Cluster**

Nom du cluster sur lequel l'événement s'est produit.

Vous pouvez cliquer sur le lien du nom du cluster pour afficher la page d'informations de santé ou de performances de ce cluster.

- **Nombre d'objets affectés**

Nombre d'objets affectés par l'événement.

Vous pouvez cliquer sur le lien objet pour afficher la page d'inventaire remplie avec les objets actuellement affectés par cet événement.

Ce champ s'affiche uniquement pour les événements de performance.

- **Volumes affectés**

Nombre de volumes affectés par cet événement.

Ce champ s'affiche uniquement pour les événements de performance sur des nœuds ou des agrégats.

- **Politique déclenchée**

Nom de la police de seuil qui a émis l'événement.

Vous pouvez placer le curseur sur le nom de la stratégie pour afficher les détails de la stratégie de seuil. Pour les règles de QoS adaptative, la règle définie, la taille de bloc et le type d'allocation (espace alloué ou espace utilisé) sont également affichés.

Ce champ s'affiche uniquement pour les événements de performance.

- **ID règle**

Pour les événements de la plate-forme Active IQ, il s'agit du numéro de la règle qui a été déclenchée pour générer l'événement.

- **Reconnu par**

Le nom de la personne qui a reconnu l'événement et l'heure à laquelle l'événement a été reconnu.

- **Résolu par**

Le nom de la personne qui a résolu l'événement et l'heure à laquelle l'événement a été résolu.

- **Affecté à**

Nom de la personne affectée au travail sur l'événement.

- **Paramètres d'alerte**

Les informations suivantes concernant les alertes s'affichent :

- Si aucune alerte n'est associée à l'événement sélectionné, un lien **Ajouter alerte** s'affiche.

Vous pouvez ouvrir la boîte de dialogue Ajouter une alerte en cliquant sur le lien.

- Si une alerte est associée à l'événement sélectionné, le nom de l'alerte s'affiche.

Vous pouvez ouvrir la boîte de dialogue Modifier l'alerte en cliquant sur le lien.

- Si plusieurs alertes sont associées à l'événement sélectionné, le nombre d'alertes s'affiche.

Vous pouvez ouvrir la page Configuration des alertes en cliquant sur le lien pour afficher plus de détails sur ces alertes.

Les alertes désactivées ne sont pas affichées.

- **Dernière notification envoyée**

Date et heure auxquelles la dernière notification d'alerte a été envoyée.

- **Envoyer par**

Mécanisme utilisé pour envoyer la notification d'alerte : e-mail ou interruption SNMP.

- **Exécution de script précédente**

Nom du script exécuté lors de la génération de l'alerte.

Ce que la section actions suggérées affiche

La section actions suggérées de la page Détails de l'événement fournit les raisons possibles de l'événement et propose quelques actions afin que vous puissiez tenter de résoudre l'événement par vous-même. Les actions suggérées sont personnalisées en fonction du type d'événement ou du type de seuil non atteint.

Cette zone s'affiche uniquement pour certains types d'événements.

Dans certains cas, il existe des liens **aide** sur la page qui font référence à des informations supplémentaires pour de nombreuses actions suggérées, y compris des instructions pour effectuer une action spécifique. Certaines actions peuvent impliquer l'utilisation d'Unified Manager, de ONTAP System Manager, d'OnCommand Workflow Automation, des commandes de l'interface de ligne de commande d'ONTAP ou une combinaison de ces outils.

Vous devez considérer les actions proposées ici comme une référence pour résoudre cet événement. L'action que vous prenez pour résoudre cet événement doit être basée sur le contexte de votre environnement.

Pour analyser l'objet et l'événement en détail, cliquez sur le bouton **analyser la charge de travail** pour afficher la page analyse de la charge de travail.

Unified Manager effectue un diagnostic approfondi et fournit une résolution unique. Lorsqu'elles sont disponibles, ces résolutions sont affichées avec un bouton **Fix it**. Cliquez sur ce bouton pour que Unified Manager corrige le problème à l'origine de l'événement.

Pour les événements relatifs à la plateforme Active IQ, cette section peut contenir un lien vers un article de la base de connaissances NetApp qui décrit le problème et les solutions possibles. Sur les sites sans accès réseau externe, un PDF de l'article de la base de connaissances est ouvert localement. Le PDF fait partie du fichier de règles que vous téléchargez manuellement sur l'instance Unified Manager.

Ce que la section diagnostic du système affiche

La section diagnostic du système de la page Détails de l'événement fournit des informations qui peuvent vous aider à diagnostiquer les problèmes qui pourraient être responsables de l'événement.

Cette zone s'affiche uniquement pour certains événements.

Certains événements de performances fournissent des graphiques pertinents à l'événement généré. Cela

inclut généralement le tableau IOPS ou Mbit/s et un graphique sur la latence pour les dix jours précédents. Lorsqu'elle est organisée, vous pouvez voir les composants de stockage qui affectent le plus la latence ou qui sont affectés par la latence lorsque l'événement est actif.

Pour les événements de performance dynamique, les graphiques suivants sont affichés :

- Latence de la charge de travail : affiche l'historique de latence des charges de travail les plus victimes, dominantes ou requins au niveau du composant lors des conflits.
- Charge de travail : affiche des détails sur l'utilisation des charges de travail du composant de cluster dans les conflits.
- Activité de ressource - affiche les statistiques de performances historiques du composant de cluster en conflit.

D'autres graphiques s'affichent lorsque certains composants du cluster présentent des conflits.

D'autres événements fournissent une brève description du type d'analyse exécuté sur l'objet de stockage par le système. Dans certains cas, il y aura une ou plusieurs lignes, un pour chaque composant analysé, pour des règles de performance définies par le système qui analysent plusieurs compteurs de performances. Dans ce scénario, une icône verte ou rouge s'affiche à côté du diagnostic pour indiquer si un problème a été détecté ou non dans le cadre de ce diagnostic particulier.

Page de configuration de l'événement

La page Configuration des événements affiche la liste des événements désactivés et fournit des informations telles que le type d'objet associé et la gravité de l'événement. Vous pouvez également effectuer des tâches telles que la désactivation ou l'activation globale des événements.

Vous ne pouvez accéder à cette page que si vous avez le rôle Administrateur d'applications ou Administrateur de stockage.

Boutons de commande

Les boutons de commande permettent d'effectuer les tâches suivantes pour les événements sélectionnés :

- **Désactiver**

Lance la boîte de dialogue Désactiver les événements, que vous pouvez utiliser pour désactiver les événements.

- **Activer**

Active les événements sélectionnés que vous avez choisi de désactiver précédemment.

- **Règles de chargement**

Lance la boîte de dialogue règles de chargement qui permet aux sites sans accès réseau externe de télécharger manuellement le fichier de règles Active IQ vers Unified Manager. Les règles sont exécutées autour de messages AutoSupport du cluster afin de générer des événements destinés à la configuration du système, au câblage, aux meilleures pratiques et à la disponibilité, tels que définis par la plateforme Active IQ.

- **Abonnez-vous à EMS Events**

Lance la boîte de dialogue s'abonner aux événements EMS, qui vous permet de vous abonner à la réception d'événements EMS spécifiques des clusters que vous surveillez. Le EMS collecte des informations sur les événements se produisant sur le cluster. Lorsqu'une notification est reçue pour un événement EMS auquel vous êtes abonné, un événement Unified Manager est généré avec le niveau de gravité approprié.

Vue liste

La vue liste affiche (sous forme de tableau) des informations sur les événements désactivés. Vous pouvez utiliser les filtres de colonne pour personnaliser les données affichées.

- **Événement**

Affiche le nom de l'événement désactivé.

- **Gravité**

Affiche la gravité de l'événement. La gravité peut être critique, erreur, Avertissement ou information.

- **Type de source**

Affiche le type de source pour lequel l'événement est généré.

Désactiver la boîte de dialogue événements

La boîte de dialogue Désactiver les événements affiche la liste des types d'événements pour lesquels vous pouvez désactiver les événements. Vous pouvez désactiver les événements pour un type d'événement en fonction d'une gravité spécifique ou pour un ensemble d'événements.

Vous devez avoir le rôle Administrateur d'applications ou Administrateur de stockage.

Zone Propriétés de l'événement

La zone Propriétés de l'événement spécifie les propriétés d'événement suivantes :

- **Gravité de l'événement**

Vous permet de sélectionner des événements en fonction du type de gravité, qui peut être critique, erreur, Avertissement ou information.

- **Le nom de l'événement contient**

Permet de filtrer les événements dont le nom contient les caractères spécifiés.

- **Événements correspondants**

Affiche la liste des événements correspondant au type de gravité de l'événement et à la chaîne de texte que vous spécifiez.

- **Désactiver les événements**

Affiche la liste des événements que vous avez sélectionnés pour la désactivation.

La gravité de l'événement s'affiche également avec le nom de l'événement.

Boutons de commande

Les boutons de commande permettent d'effectuer les tâches suivantes pour les événements sélectionnés :

- **Enregistrer et fermer**

Désactive le type d'événement et ferme la boîte de dialogue.

- **Annuler**

Supprime les modifications et ferme la boîte de dialogue.

Informations sur le copyright

Copyright © 2023 NetApp, Inc. Tous droits réservés. Imprimé aux États-Unis. Aucune partie de ce document protégé par copyright ne peut être reproduite sous quelque forme que ce soit ou selon quelque méthode que ce soit (graphique, électronique ou mécanique, notamment par photocopie, enregistrement ou stockage dans un système de récupération électronique) sans l'autorisation écrite préalable du détenteur du droit de copyright.

Les logiciels dérivés des éléments NetApp protégés par copyright sont soumis à la licence et à l'avis de non-responsabilité suivants :

CE LOGICIEL EST FOURNI PAR NETAPP « EN L'ÉTAT » ET SANS GARANTIES EXPRESSES OU TACITES, Y COMPRIS LES GARANTIES TACITES DE QUALITÉ MARCHANDE ET D'ADÉQUATION À UN USAGE PARTICULIER, QUI SONT EXCLUES PAR LES PRÉSENTES. EN AUCUN CAS NETAPP NE SERA TENU POUR RESPONSABLE DE DOMMAGES DIRECTS, INDIRECTS, ACCESSOIRES, PARTICULIERS OU EXEMPLAIRES (Y COMPRIS L'ACHAT DE BIENS ET DE SERVICES DE SUBSTITUTION, LA PERTE DE JOUISSANCE, DE DONNÉES OU DE PROFITS, OU L'INTERRUPTION D'ACTIVITÉ), QUELLES QU'EN SOIENT LA CAUSE ET LA DOCTRINE DE RESPONSABILITÉ, QU'IL S'AGISSE DE RESPONSABILITÉ CONTRACTUELLE, STRICTE OU DÉLICTELLE (Y COMPRIS LA NÉGLIGENCE OU AUTRE) DÉCOULANT DE L'UTILISATION DE CE LOGICIEL, MÊME SI LA SOCIÉTÉ A ÉTÉ INFORMÉE DE LA POSSIBILITÉ DE TELS DOMMAGES.

NetApp se réserve le droit de modifier les produits décrits dans le présent document à tout moment et sans préavis. NetApp décline toute responsabilité découlant de l'utilisation des produits décrits dans le présent document, sauf accord explicite écrit de NetApp. L'utilisation ou l'achat de ce produit ne concède pas de licence dans le cadre de droits de brevet, de droits de marque commerciale ou de tout autre droit de propriété intellectuelle de NetApp.

Le produit décrit dans ce manuel peut être protégé par un ou plusieurs brevets américains, étrangers ou par une demande en attente.

LÉGENDE DE RESTRICTION DES DROITS : L'utilisation, la duplication ou la divulgation par le gouvernement sont sujettes aux restrictions énoncées dans le sous-paragraphe (b)(3) de la clause Rights in Technical Data-Noncommercial Items du DFARS 252.227-7013 (février 2014) et du FAR 52.227-19 (décembre 2007).

Les données contenues dans les présentes se rapportent à un produit et/ou service commercial (tel que défini par la clause FAR 2.101). Il s'agit de données propriétaires de NetApp, Inc. Toutes les données techniques et tous les logiciels fournis par NetApp en vertu du présent Accord sont à caractère commercial et ont été exclusivement développés à l'aide de fonds privés. Le gouvernement des États-Unis dispose d'une licence limitée irrévocable, non exclusive, non cessible, non transférable et mondiale. Cette licence lui permet d'utiliser uniquement les données relatives au contrat du gouvernement des États-Unis d'après lequel les données lui ont été fournies ou celles qui sont nécessaires à son exécution. Sauf dispositions contraires énoncées dans les présentes, l'utilisation, la divulgation, la reproduction, la modification, l'exécution, l'affichage des données sont interdits sans avoir obtenu le consentement écrit préalable de NetApp, Inc. Les droits de licences du Département de la Défense du gouvernement des États-Unis se limitent aux droits identifiés par la clause 252.227-7015(b) du DFARS (février 2014).

Informations sur les marques commerciales

NETAPP, le logo NETAPP et les marques citées sur le site <http://www.netapp.com/TM> sont des marques déposées ou des marques commerciales de NetApp, Inc. Les autres noms de marques et de produits sont des marques commerciales de leurs propriétaires respectifs.