



Gérer les événements et les alertes

Active IQ Unified Manager

NetApp

October 15, 2025

This PDF was generated from https://docs.netapp.com/fr-fr/active-iq-unified-manager-916/events/concept_what_active_iq_platform_events_are.html on October 15, 2025. Always check docs.netapp.com for the latest.

Sommaire

Gérer les événements et les alertes	1
Gérer les événements	1
Quels sont les événements de la plateforme Active IQ	1
Quels sont les événements du système de gestion des événements ?	1
Que se passe-t-il lorsqu'un événement est reçu	7
Afficher les événements et les détails des événements	9
Afficher les événements non attribués	9
Reconnaître et résoudre les événements	9
Attribuer des événements à des utilisateurs spécifiques	10
Désactiver les événements indésirables	11
Résoudre les problèmes à l'aide de la correction automatique d'Unified Manager	12
Activer et désactiver les rapports d'événements Active IQ	13
Télécharger un nouveau fichier de règles Active IQ	14
Comment les événements de la plateforme Active IQ sont générés	15
Résoudre les événements de la plateforme Active IQ	15
Configurer les paramètres de conservation des événements	16
Qu'est-ce qu'une fenêtre de maintenance Unified Manager	16
Gérer les événements des ressources du système hôte	19
En savoir plus sur les événements	19
Liste des événements et types de gravité	25
Description des fenêtres d'événements et des boîtes de dialogue	87
Gérer les alertes	100
Que sont les alertes	100
Quelles informations sont contenues dans un e-mail d'alerte	101
Ajouter des alertes	101
Ajouter des alertes pour les événements de performance	104
Alertes de test	105
Activer et désactiver les alertes pour les événements résolus et obsolètes	106
Exclure les volumes de destination de reprise après sinistre de la génération d'alertes	106
Afficher les alertes	107
Modifier les alertes	107
Supprimer les alertes	108
Description des fenêtres d'alerte et des boîtes de dialogue	108
Gérer les scripts	114
Comment fonctionnent les scripts avec les alertes	115
Ajouter des scripts	116
Supprimer les scripts	117
Exécution du script de test	117
Commandes CLI Unified Manager prises en charge	118
Description des fenêtres de script et des boîtes de dialogue	124

Gérer les événements et les alertes

Gérer les événements

Les événements vous aident à identifier les problèmes dans les clusters surveillés.

Quels sont les événements de la plateforme Active IQ

Unified Manager peut afficher les événements qui ont été découverts par la plateforme Active IQ . Ces événements sont créés en exécutant un ensemble de règles sur les messages AutoSupport générés à partir de tous les systèmes de stockage surveillés par Unified Manager.

Pour plus d'informations, voir ["Comment les événements de la plateforme Active IQ sont générés"](#).

Unified Manager recherche automatiquement un nouveau fichier de règles et télécharge un nouveau fichier uniquement lorsqu'il existe des règles plus récentes. Sur les sites sans accès réseau externe, vous devez télécharger les règles manuellement depuis **Gestion du stockage > Configuration des événements > Règles de téléchargement**.

Ces événements Active IQ ne chevauchent pas les événements Unified Manager existants et identifient les incidents ou les risques concernant la configuration du système, le câblage, les meilleures pratiques et les problèmes de disponibilité.

Pour plus d'informations sur l'activation des événements de plateforme, voir ["Activation des événements du portail Active IQ"](#) . Pour plus d'informations sur le téléchargement du fichier de règles, voir ["Téléchargement d'un nouveau fichier de règles Active IQ"](#) .

NetApp Active IQ est un service basé sur le cloud qui fournit des analyses prédictives et un support proactif pour optimiser les opérations du système de stockage dans le cloud hybride NetApp . Voir ["NetApp Active IQ"](#) pour plus d'informations.

Quels sont les événements du système de gestion des événements ?

Le système de gestion des événements (EMS) collecte les données d'événements provenant de différentes parties du noyau ONTAP et fournit des mécanismes de transfert d'événements. Ces événements ONTAP peuvent être signalés comme événements EMS dans Unified Manager. La surveillance et la gestion centralisées facilitent la configuration des événements EMS critiques et des notifications d'alerte basées sur ces événements EMS.

L'adresse Unified Manager est ajoutée comme destination de notification au cluster lorsque vous ajoutez le cluster à Unified Manager. Un événement EMS est signalé dès que l'événement se produit dans le cluster.

Il existe deux méthodes pour recevoir des événements EMS dans Unified Manager :

- Un certain nombre d'événements EMS importants sont signalés automatiquement.
- Vous pouvez vous abonner pour recevoir des événements EMS individuels.

Les événements EMS générés par Unified Manager sont signalés différemment selon la méthode par laquelle

l'événement a été généré :

Fonctionnalité	Messages EMS automatiques	Messages EMS abonnés
Événements EMS disponibles	Sous-ensemble d'événements EMS	Tous les événements EMS
Nom du message EMS lorsqu'il est déclenché	Nom de l'événement Unified Manager (converti à partir du nom de l'événement EMS)	Non spécifique au format « Erreur EMS reçue ». Le message détaillé fournit le format de notation par points de l'événement EMS réel
Messages reçus	Dès que le cluster a été découvert	Après avoir ajouté chaque événement EMS requis à Unified Manager et après le cycle d'interrogation suivant de 15 minutes
Cycle de vie de l'événement	Identique aux autres événements Unified Manager : états Nouveau, Reconnu, Résolu et Obsolète	L'événement EMS devient obsolète après l'actualisation du cluster, après 15 minutes, à compter de la création de l'événement
Capture les événements pendant les temps d'arrêt d'Unified Manager	Oui, lorsque le système démarre, il communique avec chaque cluster pour acquérir les événements manquants	Non
Détails de l'événement	Les actions correctives suggérées sont importées directement depuis ONTAP pour fournir des résolutions cohérentes	Les actions correctives ne sont pas disponibles dans la page Détails de l'événement



Certains des nouveaux événements EMS automatiques sont des événements informatifs qui indiquent qu'un événement précédent a été résolu. Par exemple, l'événement d'information « Statut de l'espace des constituants du FlexGroup : tout est OK » indique que l'événement d'erreur « Les constituants du FlexGroup ont des problèmes d'espace » a été résolu. Les événements d'information ne peuvent pas être gérés à l'aide du même cycle de vie d'événement que les autres types de gravité d'événement. Cependant, l'événement devient automatiquement obsolète si le même volume reçoit un autre événement d'erreur « Problèmes d'espace ».

Événements EMS ajoutés automatiquement à Unified Manager

Les événements ONTAP EMS suivants sont ajoutés automatiquement à Unified Manager. Ces événements seront générés lorsqu'ils seront déclenchés sur n'importe quel cluster surveillé par Unified Manager.

Les événements EMS suivants sont disponibles lors de la surveillance des clusters exécutant le logiciel ONTAP 9.5 ou supérieur :

Nom de l'événement Unified Manager	Nom de l'événement EMS	Ressource affectée	Gravité du gestionnaire unifié
Accès au niveau cloud refusé pour la relocalisation d'agrégats	arl.netra.ca.check.failed	Agrégat	Erreur
Accès au niveau cloud refusé pour la relocalisation globale lors du basculement du stockage	gb.netra.ca.check.failed	Agrégat	Erreur
Resynchronisation de la réplication du miroir FabricPool terminée	wافل.ca.resync.complete	Cluster	Erreur
L'espace FabricPool est presque plein	fabricpool.presque.plein	Cluster	Erreur
Début de la période de grâce NVMe-oF	nvmf.graceperiod.start	Cluster	Avertissement
Période de grâce NVMe-oF active	nvmf.graceperiod.active	Cluster	Avertissement
Période de grâce NVMe-oF expirée	nvmf.graceperiod.expiré	Cluster	Avertissement
LUN détruit	lun.détruire	LUN	Information
Cloud AWS MetadataConnFail	cloud.aws.metadataConnFail	Nœud	Erreur
Cloud AWS IAMCredsExpiré	cloud.aws.iamCredsExpiré	Nœud	Erreur
Cloud AWS IAMCredsInvalid	cloud.aws.iamCredsInvalid	Nœud	Erreur
Cloud AWS IAMCredsNotFound	cloud.aws.iamCredsNotFound	Nœud	Erreur
Cloud AWS IAMCredsNonInitialisé	cloud.aws.iamNonInitialisé	Nœud	Information
Cloud AWS IAMRoleInvalide	cloud.aws.iamRoleInvalid	Nœud	Erreur

Nom de l'événement Unified Manager	Nom de l'événement EMS	Ressource affectée	Gravité du gestionnaire unifié
Cloud AWS IAMRoleNotFound	cloud.aws.iamRoleNotFound	Nœud	Erreur
Hôte Cloud Tier non résoluble	objstore.host.insoluble	Nœud	Erreur
Interface réseau intercluster Cloud Tier en panne	objstore.interclusterlifDown	Nœud	Erreur
Signature de niveau cloud non concordante pour les demandes	osc.signatureMismatch	Nœud	Erreur
L'un des pools NFSv4 est épuisé	Nblade.nfsV4PoolExhaust	Nœud	Primordial
Mémoire du moniteur QoS au maximum	qos.monitor.memory.maxed	Nœud	Erreur
Mémoire du moniteur QoS réduite	qos.monitor.memory.abated	Nœud	Information
NVMeNS Détruire	NVMeNS.détruire	Espace de noms	Information
NVMeNS en ligne	NVMeNS.hors ligne	Espace de noms	Information
NVMeNS hors ligne	NVMeNS.online	Espace de noms	Information
NVMeNS hors de l'espace	NVMeNS.hors.espace	Espace de noms	Avertissement
Réplication synchrone désynchronisée	statut sms désynchronisé	Relation SnapMirror	Avertissement
Réplication synchrone restaurée	sms.status.in.sync	Relation SnapMirror	Information
Échec de la resynchronisation automatique de la réplication synchrone	sms.resync.tempt.fail	Relation SnapMirror	Erreur
De nombreuses connexions CIFS	Nblade.cifsManyAuths	SVM	Erreur

Nom de l'événement Unified Manager	Nom de l'événement EMS	Ressource affectée	Gravité du gestionnaire unifié
Connexion CIFS maximale dépassée	Nblade.cifsMaxOpenSam eFile	SVM	Erreur
Nombre maximal de connexions CIFS par utilisateur dépassé	Nblade.cifsMaxSessPerU srConn	SVM	Erreur
Conflit de nom NetBIOS CIFS	Nblade.cifsNbNameConfl ict	SVM	Erreur
Tentatives de connexion à un partage CIFS inexistant	Nblade.cifsNoPrivShare	SVM	Primordial
Échec de l'opération de cliché instantané CIFS	cifs.shadowcopy.échec	SVM	Erreur
Virus détecté par le serveur AV	Nblade.vscanVirusDétect é	SVM	Erreur
Aucune connexion au serveur AV pour l'analyse antivirus	Nblade.vscanNoScanner Conn	SVM	Primordial
Aucun serveur AV enregistré	Nblade.vscanNoRegdSca nner	SVM	Erreur
Aucune connexion au serveur AV réactif	Nblade.vscanConnInactif	SVM	Information
Le serveur AV est trop occupé pour accepter une nouvelle demande d'analyse	Nblade.vscanConnBackPr essure	SVM	Erreur
Tentative d'accès non autorisé d'un utilisateur au serveur AV	Nblade.vscanBadUserPriv Access	SVM	Erreur
Les membres de FlexGroup ont des problèmes d'espace	les constituants du groupe flexible ont des problèmes d'espace	Volume	Erreur
Statut de l'espace des constituants de FlexGroup Tout est OK	flexgroup.constituents.spa ce.status.all.ok	Volume	Information

Nom de l'événement Unified Manager	Nom de l'événement EMS	Ressource affectée	Gravité du gestionnaire unifié
Les constituants de FlexGroup ont des problèmes d'inodes	flexgroup.constituents.hav e.inodes.issues	Volume	Erreur
Constituants du FlexGroup Inodes Statut Tout OK	flexgroup.constituents.ino des.status.all.ok	Volume	Information
Espace logique du volume presque plein	moniteur.vol.nearFull.inc.s av	Volume	Avertissement
Volume Espace logique plein	moniteur.vol.full.inc.sav	Volume	Erreur
Volume Espace logique Normal	moniteur.vol.one.ok.inc.sa v	Volume	Information
Échec de la taille automatique du volume WAFL	wafl.vol.autoSize.fail	Volume	Erreur
Dimensionnement automatique du volume WAFL terminé	wafl.vol.autoSize.fait	Volume	Information
Délai d'expiration de l'opération de fichier WAFL READDIR	wafl.readdir.expiré	Volume	Erreur

Abonnez-vous aux événements ONTAP EMS

Vous pouvez vous abonner pour recevoir les événements du système de gestion des événements (EMS) générés par les systèmes installés avec le logiciel ONTAP . Un sous-ensemble d'événements EMS est signalé automatiquement à Unified Manager, mais les événements EMS supplémentaires sont signalés uniquement si vous êtes abonné à ces événements.

Avant de commencer

Ne vous abonnez pas aux événements EMS qui sont déjà ajoutés automatiquement à Unified Manager, car cela peut entraîner une confusion lors de la réception de deux événements pour le même problème.

Vous pouvez vous abonner à n'importe quel nombre d'événements EMS. Tous les événements auxquels vous vous abonnez sont validés et seuls les événements validés sont appliqués aux clusters que vous surveillez dans Unified Manager. Le *Catalogue d'événements EMS ONTAP 9* fournit des informations détaillées sur tous les messages EMS pour la version spécifiée du logiciel ONTAP 9. Recherchez la version appropriée du *Catalogue d'événements EMS* sur la page de documentation du produit ONTAP 9 pour obtenir la liste des

événements applicables.

"Bibliothèque de produits ONTAP 9"

Vous pouvez configurer des alertes pour les événements ONTAP EMS auxquels vous êtes abonné et créer des scripts personnalisés à exécuter pour ces événements.



Si vous ne recevez pas les événements ONTAP EMS auxquels vous êtes abonné, il peut y avoir un problème avec la configuration DNS du cluster qui empêche le cluster d'atteindre le serveur Unified Manager. Pour résoudre ce problème, l'administrateur du cluster doit corriger la configuration DNS du cluster, puis redémarrer Unified Manager. Cela permettra de transférer les événements EMS en attente vers le serveur Unified Manager.

Étapes

1. Dans le volet de navigation de gauche, cliquez sur **Gestion du stockage > Configuration des événements**.
2. Dans la page Configuration de l'événement, cliquez sur le bouton **S'abonner aux événements EMS**.
3. Dans la boîte de dialogue S'abonner aux événements EMS, entrez le nom de l'événement ONTAP EMS auquel vous souhaitez vous abonner.

Pour afficher les noms des événements EMS auxquels vous pouvez vous abonner, à partir du shell du cluster ONTAP, vous pouvez utiliser le `event route show` commande (avant ONTAP 9) ou la `event catalog show` commande (ONTAP 9 ou version ultérieure).

["Comment configurer et recevoir des alertes d'abonnement aux événements ONTAP EMS dans Active IQ Unified Manager"](#)

4. Cliquez sur **Ajouter**.

L'événement EMS est ajouté à la liste des événements EMS abonnés, mais la colonne Applicable au cluster affiche le statut « Inconnu » pour l'événement EMS que vous avez ajouté.

5. Cliquez sur **Enregistrer et fermer** pour enregistrer l'abonnement aux événements EMS auprès du cluster.
6. Cliquez à nouveau sur **S'abonner aux événements EMS**.

Le statut « Oui » apparaît dans la colonne Applicable au cluster pour l'événement EMS que vous avez ajouté.

Si le statut n'est pas « Oui », vérifiez l'orthographe du nom de l'événement ONTAP EMS. Si le nom est saisi de manière incorrecte, vous devez supprimer l'événement incorrect, puis ajouter à nouveau l'événement.

Lorsque l'événement ONTAP EMS se produit, l'événement s'affiche sur la page Événements. Vous pouvez sélectionner l'événement pour afficher les détails de l'événement EMS dans la page Détails de l'événement. Vous pouvez également gérer la disposition de l'événement ou créer des alertes pour l'événement.

Que se passe-t-il lorsqu'un événement est reçu

Lorsqu'Unified Manager reçoit un événement, il s'affiche dans la page Tableau de bord, dans la page d'inventaire Gestion des événements, dans les onglets Résumé et Explorateur de la page Cluster/Performances et dans la page d'inventaire spécifique à

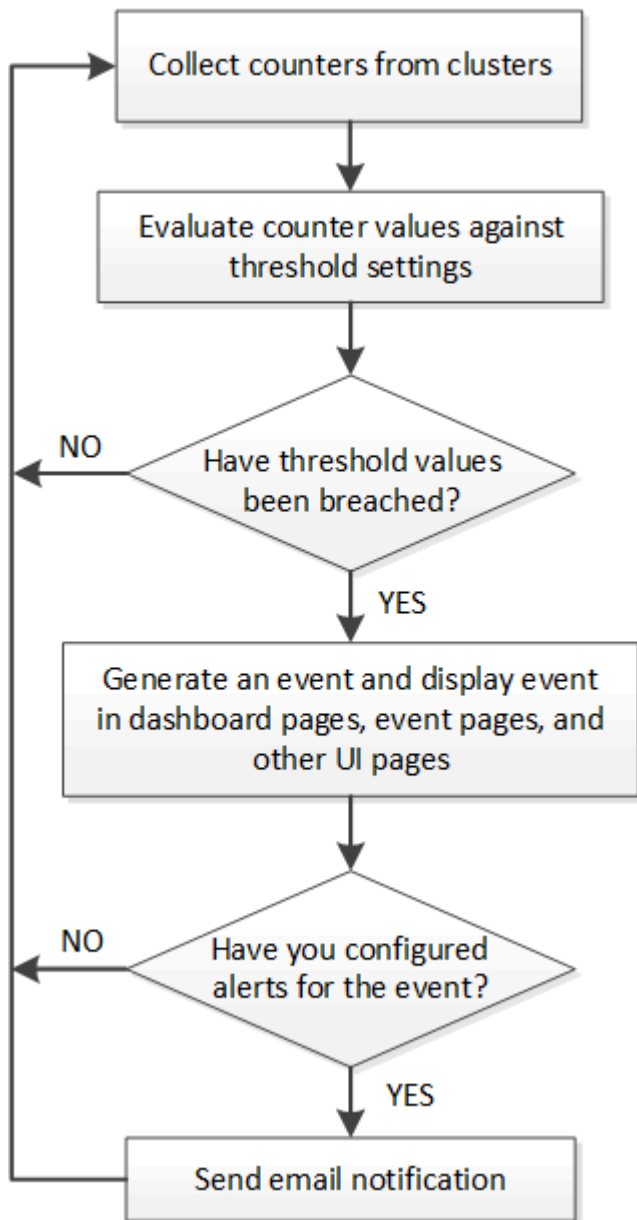
l'objet (par exemple, la page d'inventaire Volumes/Santé).

Lorsque Unified Manager détecte plusieurs occurrences continues de la même condition d'événement pour le même composant de cluster, il traite toutes les occurrences comme un événement unique et non comme des événements distincts. La durée de l'événement est incrémentée pour indiquer que l'événement est toujours actif.

Selon la manière dont vous configurez les paramètres dans la page Configuration des alertes, vous pouvez informer d'autres utilisateurs de ces événements. L'alerte provoque le lancement des actions suivantes :

- Un e-mail concernant l'événement peut être envoyé à tous les utilisateurs administrateurs d'Unified Manager.
- L'événement peut être envoyé à des destinataires de courrier électronique supplémentaires.
- Un piège SNMP peut être envoyé au récepteur du piège.
- Un script personnalisé peut être exécuté pour effectuer une action.

Ce flux de travail est illustré dans le diagramme suivant.



Afficher les événements et les détails des événements

Vous pouvez afficher les détails d'un événement déclenché par Unified Manager pour prendre des mesures correctives. Par exemple, s'il y a un événement de santé Volume Hors ligne, vous pouvez cliquer sur cet événement pour afficher les détails et effectuer des actions correctives.

Avant de commencer

Vous devez disposer du rôle d'opérateur, d'administrateur d'application ou d'administrateur de stockage.

Les détails de l'événement incluent des informations telles que la source de l'événement, la cause de l'événement et toutes les notes liées à l'événement.

Étapes

1. Dans le volet de navigation de gauche, cliquez sur **Gestion des événements**.

Par défaut, la vue Tous les événements actifs affiche les événements nouveaux et reconnus (actifs) qui ont été générés au cours des 7 derniers jours et qui ont un niveau d'impact d'incident ou de risque.

2. Si vous souhaitez afficher une catégorie particulière d'événements, par exemple, des événements de capacité ou des événements de performance, cliquez sur **Afficher** et sélectionnez-le dans le menu des types d'événements.
3. Cliquez sur le nom de l'événement dont vous souhaitez afficher les détails.

Les détails de l'événement sont affichés sur la page Détails de l'événement.

Afficher les événements non attribués

Vous pouvez afficher les événements non attribués, puis attribuer chacun d'eux à un utilisateur qui peut les résoudre.

Avant de commencer

Vous devez disposer du rôle d'opérateur, d'administrateur d'application ou d'administrateur de stockage.

Étapes

1. Dans le volet de navigation de gauche, cliquez sur **Gestion des événements**.

Par défaut, les événements nouveaux et reconnus sont affichés sur la page d'inventaire de gestion des événements.

2. Dans le volet **Filtres**, sélectionnez l'option de filtre **Non attribué** dans la zone **Attribué à**.

Reconnaître et résoudre les événements

Vous devez reconnaître un événement avant de commencer à travailler sur le problème qui a généré l'événement afin de ne pas continuer à recevoir des notifications d'alerte répétées. Après avoir pris des mesures correctives pour un événement particulier, vous devez marquer l'événement comme résolu.

Avant de commencer

Vous devez disposer du rôle d'opérateur, d'administrateur d'application ou d'administrateur de stockage.

Vous pouvez reconnaître et résoudre plusieurs événements simultanément.



Vous ne pouvez pas reconnaître les événements d'information.

Étapes

1. Dans le volet de navigation de gauche, cliquez sur **Gestion des événements**.
2. À partir de la liste des événements, effectuez les actions suivantes pour accuser réception des événements :

Si vous voulez...	Fais ceci...
Reconnaître et marquer un événement unique comme résolu	<ol style="list-style-type: none">a. Cliquez sur le nom de l'événement.b. À partir de la page Détails de l'événement, déterminez la cause de l'événement.c. Cliquez sur Reconnaître.d. Prendre les mesures correctives appropriées.e. Cliquez sur Marquer comme résolu.
Reconnaître et marquer plusieurs événements comme résolus	<ol style="list-style-type: none">a. Déterminez la cause des événements à partir de la page Détails de l'événement correspondante.b. Sélectionnez les événements.c. Cliquez sur Reconnaître.d. Prendre les mesures correctives appropriées.e. Cliquez sur Marquer comme résolu.

Une fois l'événement marqué comme résolu, l'événement est déplacé vers la liste des événements résolus.

3. **Facultatif** : Dans la zone **Notes et mises à jour**, ajoutez une note sur la manière dont vous avez traité l'événement, puis cliquez sur **Publier**.

Attribuer des événements à des utilisateurs spécifiques


Vous pouvez attribuer des événements non attribués à vous-même ou à d'autres utilisateurs, y compris des utilisateurs distants. Vous pouvez réaffecter les événements attribués à un autre utilisateur, si nécessaire. Par exemple, lorsque des problèmes fréquents surviennent sur un objet de stockage, vous pouvez attribuer les événements de ces problèmes à l'utilisateur qui gère cet objet.

Avant de commencer

- Le nom d'utilisateur et l'identifiant e-mail doivent être configurés correctement.
- Vous devez disposer du rôle d'opérateur, d'administrateur d'application ou d'administrateur de stockage.

Étapes

1. Dans le volet de navigation de gauche, cliquez sur **Gestion des événements**.
2. Dans la page d'inventaire **Gestion des événements**, sélectionnez un ou plusieurs événements que vous souhaitez attribuer.
3. Attribuez l'événement en choisissant l'une des options suivantes :

Si vous souhaitez attribuer l'événement à...	Alors fais ceci...
Toi-même	Cliquez sur Attribuer à > Moi .
Un autre utilisateur	<p>a. Cliquez sur Attribuer à > Un autre utilisateur.</p> <p>b. Dans la boîte de dialogue Attribuer un propriétaire, entrez le nom d'utilisateur ou sélectionnez un utilisateur dans la liste déroulante.</p> <p>c. Cliquez sur Attribuer.</p> <p>Une notification par e-mail est envoyée à l'utilisateur.</p> <div>  <p>Si vous n'entrez pas de nom d'utilisateur ou ne sélectionnez pas d'utilisateur dans la liste déroulante et cliquez sur Attribuer, l'événement reste non attribué.</p> </div>

Désactiver les événements indésirables

Tous les événements sont activés par défaut. Vous pouvez désactiver les événements globalement pour empêcher la génération de notifications pour des événements qui ne sont pas importants dans votre environnement. Vous pouvez activer les événements désactivés lorsque vous souhaitez reprendre la réception des notifications pour eux.

Avant de commencer

Vous devez disposer du rôle d'administrateur d'application ou d'administrateur de stockage.

Lorsque vous désactivez les événements, les événements précédemment générés dans le système sont marqués comme obsolètes et les alertes configurées pour ces événements ne sont pas déclenchées. Lorsque vous activez des événements désactivés, les notifications pour ces événements sont générées à partir du prochain cycle de surveillance.

Lorsque vous désactivez un événement pour un objet (par exemple, le `vol offline` (événement), puis vous activez ultérieurement l'événement, Unified Manager ne génère pas de nouveaux événements pour les objets qui sont passés hors ligne lorsque l'événement était à l'état désactivé. Unified Manager génère un nouvel événement uniquement lorsqu'un changement se produit dans l'état de l'objet après la réactivation de l'événement.

Étapes

1. Dans le volet de navigation de gauche, cliquez sur **Gestion du stockage > Configuration des événements**.
2. Dans la page **Configuration des événements**, désactivez ou activez les événements en choisissant l'une des options suivantes :

Si vous voulez...	Alors fais ceci...
Désactiver les événements	<ol style="list-style-type: none"> a. Cliquez sur Désactiver. b. Dans la boîte de dialogue Désactiver les événements, sélectionnez la gravité de l'événement. c. Dans la colonne Événements correspondants, sélectionnez les événements que vous souhaitez désactiver en fonction de la gravité de l'événement, puis cliquez sur la flèche droite pour déplacer ces événements vers la colonne Désactiver les événements. d. Cliquez sur Enregistrer et fermer. e. Vérifiez que les événements que vous avez désactivés s'affichent dans la vue de liste de la page Configuration des événements.
Activer les événements	<ol style="list-style-type: none"> a. Cochez la case correspondant à l'événement ou aux événements que vous souhaitez activer. b. Cliquez sur Activer.

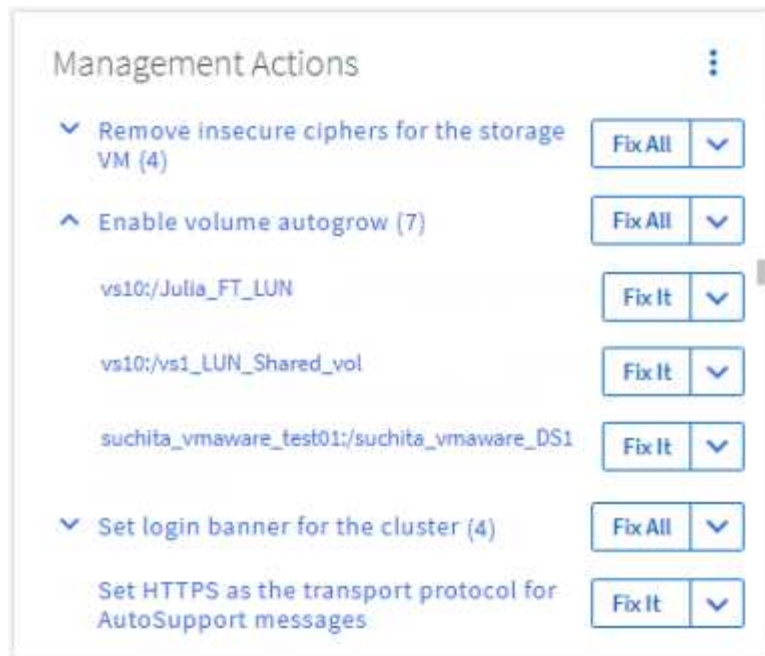
Résoudre les problèmes à l'aide de la correction automatique d'Unified Manager

Il existe certains événements qu'Unified Manager peut diagnostiquer en profondeur et fournir une résolution unique à l'aide du bouton **Réparer**. Lorsqu'elles sont disponibles, ces résolutions sont affichées dans le tableau de bord, à partir de la page Détails de l'événement et à partir de la sélection Analyse de la charge de travail dans le menu de navigation de gauche.

La plupart des événements ont une variété de résolutions possibles qui sont affichées dans la page Détails de l'événement afin que vous puissiez implémenter la meilleure solution à l'aide d'ONTAP System Manager ou de l'ONTAP CLI. Une action **Fix It** est disponible lorsque Unified Manager a déterminé qu'il existe une seule résolution pour résoudre le problème et qu'il peut être résolu à l'aide d'une commande CLI ONTAP .

Étapes

1. Pour afficher les événements qui peuvent être corrigés à partir du **Tableau de bord**, cliquez sur **Tableau de bord**.



2. Pour résoudre l'un des problèmes que Unified Manager peut résoudre, cliquez sur le bouton **Réparer**.
Pour résoudre un problème qui existe sur plusieurs objets, cliquez sur le bouton **Réparer tout**.

Pour plus d'informations sur les problèmes qui peuvent être résolus par la correction automatique, consultez "[Quels problèmes Unified Manager peut-il résoudre ?](#)".

Activer et désactiver les rapports d'événements Active IQ

Les événements de la plateforme Active IQ sont générés et affichés dans l'interface utilisateur d'Unified Manager par défaut. Si vous trouvez que ces événements sont trop « bruyants » ou que vous ne souhaitez pas les afficher dans Unified Manager, vous pouvez désactiver la génération de ces événements. Vous pouvez les activer ultérieurement si vous souhaitez reprendre la réception de ces notifications.

Avant de commencer

Vous devez disposer du rôle d'administrateur d'application.

Lorsque vous désactivez cette fonctionnalité, Unified Manager cesse immédiatement de recevoir les événements de la plateforme Active IQ.

Lorsque vous activez cette fonctionnalité, Unified Manager commence à recevoir les événements de la plateforme Active IQ peu après minuit en fonction du fuseau horaire du cluster. L'heure de début est basée sur le moment où Unified Manager reçoit les messages AutoSupport de chaque cluster.

Étapes

1. Dans le volet de navigation de gauche, cliquez sur **Général > Paramètres des fonctionnalités**.
2. Dans la page **Paramètres des fonctionnalités**, désactivez ou activez les événements de la plateforme Active IQ en choisissant l'une des options suivantes :

Si vous voulez...	Alors fais ceci...
Désactiver les événements de la plateforme Active IQ	Dans le panneau * Événements du portail Active IQ *, déplacez le bouton du curseur vers la gauche.
Activer les événements de la plateforme Active IQ	Dans le panneau * Événements du portail Active IQ *, déplacez le bouton du curseur vers la droite.

Télécharger un nouveau fichier de règles Active IQ

Unified Manager recherche automatiquement un nouveau fichier d'événements Active IQ (règles) et télécharge un nouveau fichier lorsqu'il existe des règles plus récentes. Cependant, sur les sites sans accès réseau externe, vous devez télécharger le fichier de règles manuellement.



Les règles Active IQ sont également appelées règles sécurisées Config Advisor (CA).

Lorsque vous installez ou mettez à niveau Unified Manager vers une version spécifique sur un site sans connectivité réseau, les règles Active IQ groupées sont automatiquement disponibles pour le téléchargement. Cependant, il est recommandé de télécharger un nouveau fichier de règles environ une fois par mois à partir du site de support de NetApp pour vous assurer que les événements mis à jour sont générés et que vos systèmes de stockage continuent de fonctionner de manière optimale.

Avant de commencer

- La création de rapports d'événements sur le portail Active IQ doit être activée. Cette fonctionnalité est activée par défaut. Pour plus d'informations, voir "[Activation des événements du portail Active IQ](#)".
- Vous devez télécharger le fichier de règles à partir du site de support NetApp .

Le fichier des règles se trouve à : https://mysupport.netapp.com/api/content-service/staticcontents/content/public/tools/unifiedmanager/ca/secure_rules.zip

Étapes

1. Sur un ordinateur disposant d'un accès réseau, accédez au site de support NetApp et téléchargez les règles actuelles .zip déposer.

Le package de règles groupées comprend le référentiel de règles, les sources de données et un article de base de connaissances NetApp .



Sur les systèmes Windows, sur un site sans connectivité réseau, l'article de la base de connaissances NetApp n'est pas fourni par défaut avec le programme d'installation. Vous pouvez télécharger le fichier *secure_rules.zip* depuis le site d'assistance et le télécharger pour afficher l'article de la base de connaissances pour toutes les règles.

2. Transférez le fichier de règles sur un support que vous pouvez apporter dans la zone sécurisée, puis copiez-le sur un système dans la zone sécurisée.
3. Dans le volet de navigation de gauche, cliquez sur **Gestion du stockage > Configuration des événements**.
4. Dans la page **Configuration de l'événement**, cliquez sur le bouton **Télécharger les règles**.

5. Dans la boîte de dialogue **Règles de téléchargement**, accédez aux règles et sélectionnez-les .zip le fichier que vous avez téléchargé et cliquez sur **Télécharger**.

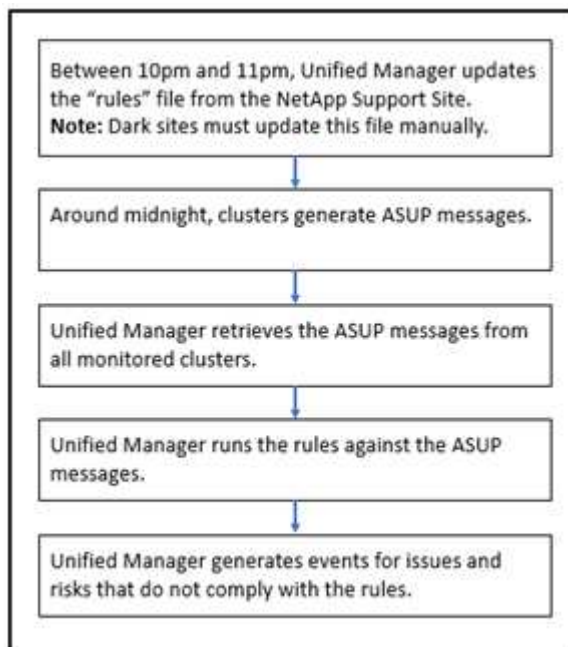
Ce processus peut prendre quelques minutes.

Le fichier de règles est décompressé sur le serveur Unified Manager. Une fois que vos clusters gérés génèrent un fichier AutoSupport après minuit, Unified Manager vérifie les clusters par rapport au fichier de règles et génère de nouveaux événements de risque et d'incident selon les besoins.

Pour plus d'informations, consultez cet article de la base de connaissances (KB) : ["Comment mettre à jour manuellement les règles AIQCA Secure dans Active IQ Unified Manager"](#) .

Comment les événements de la plateforme Active IQ sont générés

Les incidents et les risques de la plateforme Active IQ sont convertis en événements Unified Manager comme indiqué dans le diagramme suivant.

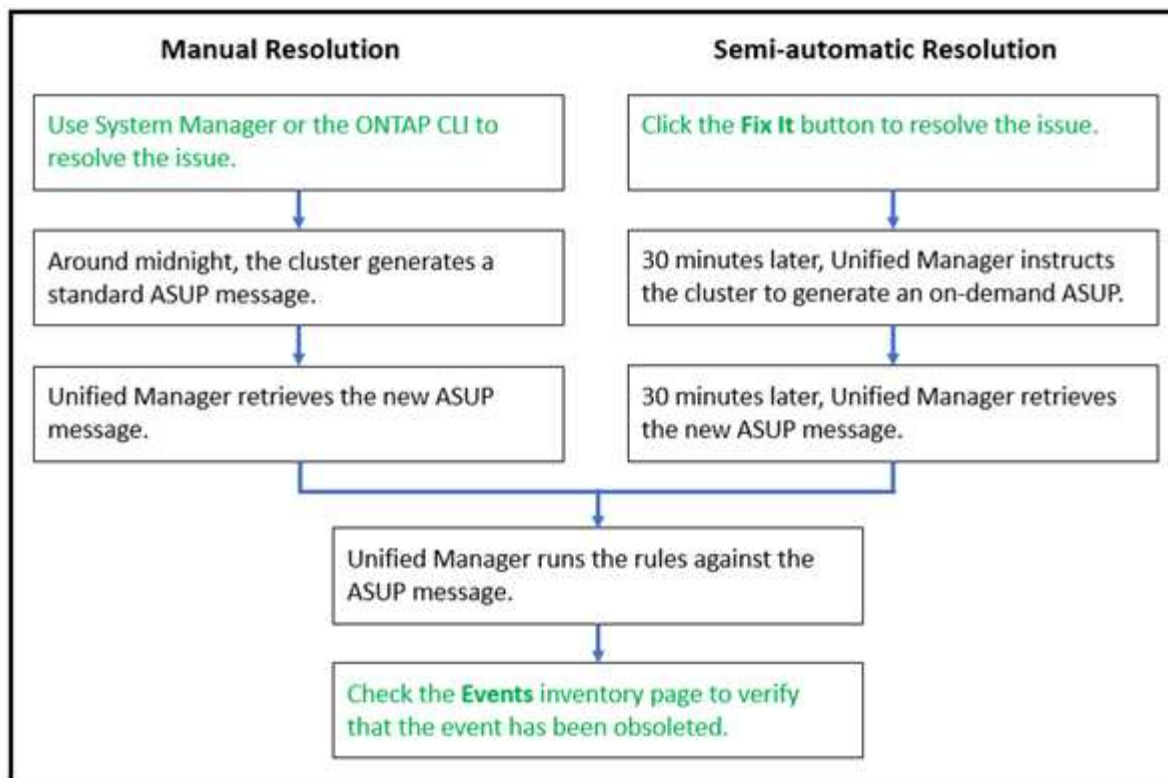


Comme vous pouvez le voir, le fichier de règles compilé sur la plateforme Active IQ est maintenu à jour, les messages AutoSupport du cluster sont générés quotidiennement et Unified Manager met à jour la liste des événements quotidiennement.

Résoudre les événements de la plateforme Active IQ

Les incidents et les risques de la plateforme Active IQ sont similaires aux autres événements Unified Manager car ils peuvent être attribués à d'autres utilisateurs pour résolution et ils ont les mêmes états disponibles. Cependant, lorsque vous résolvez ces types d'événements à l'aide du bouton **Réparer**, vous pouvez vérifier la résolution en quelques heures.

Le diagramme suivant montre les actions que vous devez entreprendre (en vert) et l'action entreprise par Unified Manager (en noir) lors de la résolution des événements générés à partir de la plateforme Active IQ .



Lorsque vous effectuez une résolution manuelle, vous devez vous connecter au Gestionnaire système ou à l'interface de ligne de commande ONTAP pour résoudre le problème. Vous ne pourrez vérifier le problème qu'une fois que le cluster aura généré un nouveau message AutoSupport à minuit.

Lorsque vous effectuez une résolution semi-automatique à l'aide du bouton **Fix It**, vous pouvez vérifier que la correction a réussi en quelques heures.

Configurer les paramètres de conservation des événements

Vous pouvez spécifier le nombre de mois pendant lesquels un événement est conservé sur le serveur Unified Manager avant d'être automatiquement supprimé.

Avant de commencer

Vous devez disposer du rôle d'administrateur d'application.

La conservation des événements pendant plus de 6 mois peut affecter les performances du serveur et n'est pas recommandée.

Étapes

1. Dans le volet de navigation de gauche, cliquez sur **Général > Conservation des données**.
2. Dans la page **Conservation des données**, sélectionnez le curseur dans la zone Conservation des événements et déplacez-le sur le nombre de mois pendant lesquels les événements doivent être conservés, puis cliquez sur **Enregistrer**.

Qu'est-ce qu'une fenêtre de maintenance Unified Manager

Vous définissez une fenêtre de maintenance Unified Manager pour supprimer les événements et les alertes pendant une période spécifique lorsque vous avez planifié une

maintenance de cluster et que vous ne souhaitez pas recevoir un flot de notifications indésirables.

Lorsque la fenêtre de maintenance démarre, un événement « Fenêtre de maintenance d'objet démarrée » est publié sur la page d'inventaire de gestion des événements. Cet événement devient automatiquement obsolète lorsque la fenêtre de maintenance se termine.

Pendant une fenêtre de maintenance, les événements liés à tous les objets de ce cluster sont toujours générés, mais ils n'apparaissent dans aucune des pages de l'interface utilisateur et aucune alerte ou autre type de notification n'est envoyé pour ces événements. Vous pouvez toutefois afficher les événements qui ont été générés pour tous les objets de stockage au cours d'une fenêtre de maintenance en sélectionnant l'une des options d'affichage sur la page d'inventaire Gestion des événements.

Vous pouvez planifier le lancement d'une fenêtre de maintenance dans le futur, modifier les heures de début et de fin d'une fenêtre de maintenance planifiée et annuler une fenêtre de maintenance planifiée.

Planifier une fenêtre de maintenance pour désactiver les notifications d'événements de cluster

Si vous avez planifié une période d'arrêt pour un cluster, par exemple pour mettre à niveau le cluster ou pour déplacer l'un des nœuds, vous pouvez supprimer les événements et les alertes qui seraient normalement générés pendant cette période en planifiant une fenêtre de maintenance Unified Manager.

Avant de commencer

Vous devez disposer du rôle d'administrateur d'application ou d'administrateur de stockage.

Pendant une fenêtre de maintenance, les événements liés à tous les objets de ce cluster sont toujours générés, mais ils n'apparaissent pas dans la page des événements et aucune alerte ou autre type de notification n'est envoyé pour ces événements.

L'heure que vous saisissez pour la fenêtre de maintenance est basée sur l'heure du serveur Unified Manager.

Étapes

1. Dans le volet de navigation de gauche, cliquez sur **Gestion du stockage > Configuration du cluster**.
2. Dans la colonne **Mode de maintenance** du cluster, sélectionnez le bouton du curseur et déplacez-le vers la droite.

La fenêtre du calendrier s'affiche.

3. Sélectionnez la date et l'heure de début et de fin de la fenêtre de maintenance et cliquez sur **Appliquer**.

Le message « Programmé » apparaît à côté du bouton du curseur.

Lorsque l'heure de début est atteinte, le cluster passe en mode maintenance et un événement « Fenêtre de maintenance d'objet démarrée » est généré.

Modifier ou annuler une fenêtre de maintenance planifiée

Si vous avez configuré une fenêtre de maintenance Unified Manager pour qu'elle se produise dans le futur, vous pouvez modifier les heures de début et de fin ou annuler la fenêtre de maintenance.

Avant de commencer

Vous devez disposer du rôle d'administrateur d'application ou d'administrateur de stockage.

L'annulation d'une fenêtre de maintenance en cours d'exécution est utile si vous avez terminé la maintenance du cluster avant l'heure de fin de la fenêtre de maintenance planifiée et que vous souhaitez recommencer à recevoir des événements et des alertes du cluster.

Étapes

1. Dans le volet de navigation de gauche, cliquez sur **Gestion du stockage > Configuration du cluster**.
2. Dans la colonne **Mode de maintenance** du cluster :

Si vous voulez...	Effectuez cette étape...
Modifier le délai d'une fenêtre de maintenance planifiée	<ol style="list-style-type: none">a. Cliquez sur le texte « Programmé » à côté du bouton du curseur.b. Modifiez la date et l'heure de début et/ou de fin et cliquez sur Appliquer.
Prolonger la durée d'une fenêtre de maintenance active	<ol style="list-style-type: none">a. Cliquez sur le texte « Actif » à côté du bouton du curseur.b. Modifiez la date et l'heure de fin et cliquez sur Appliquer.
Annuler une fenêtre de maintenance planifiée	Sélectionnez le bouton du curseur et déplacez-le vers la gauche.
Annuler une fenêtre de maintenance active	Sélectionnez le bouton du curseur et déplacez-le vers la gauche.

Afficher les événements survenus pendant une fenêtre de maintenance

Si nécessaire, vous pouvez afficher les événements qui ont été générés pour tous les objets de stockage pendant une fenêtre de maintenance d'Unified Manager. La plupart des événements apparaîtront dans l'état Obsolète une fois la fenêtre de maintenance terminée et toutes les ressources système seront de nouveau opérationnelles.

Avant de commencer

Au moins une fenêtre de maintenance doit être terminée avant que des événements soient disponibles.

Les événements survenus pendant une fenêtre de maintenance n'apparaissent pas par défaut sur la page d'inventaire de gestion des événements.

Étapes

1. Dans le volet de navigation de gauche, cliquez sur **Événements**.

Par défaut, tous les événements actifs (nouveaux et reconnus) sont affichés sur la page d'inventaire de gestion des événements.
2. Dans le volet Affichage, sélectionnez l'option **Tous les événements générés pendant la maintenance**.

La liste des événements déclenchés au cours des 7 derniers jours à partir de toutes les sessions de fenêtre de maintenance et de tous les clusters est affichée.

3. S'il y a eu plusieurs fenêtres de maintenance pour un seul cluster, vous pouvez cliquer sur l'icône de calendrier **Heure de déclenchement** et sélectionner la période de temps pour les événements de la fenêtre de maintenance que vous souhaitez afficher.

Gérer les événements des ressources du système hôte

Unified Manager inclut un service qui surveille les problèmes de ressources sur le système hôte sur lequel Unified Manager est installé. Des problèmes tels que le manque d'espace disque disponible ou le manque de mémoire sur le système hôte peuvent déclencher des événements de station de gestion qui s'affichent sous forme de messages de bannière en haut de l'interface utilisateur.

Les événements de la station de gestion indiquent un problème avec le système hôte sur lequel Unified Manager est installé. Les exemples de problèmes de station de gestion incluent un espace disque insuffisant sur le système hôte, l'absence d'un cycle de collecte de données régulier par Unified Manager et l'inachèvement ou l'achèvement tardif de l'analyse des statistiques car l'interrogation de collecte suivante a été lancée.

Contrairement à tous les autres messages d'événement Unified Manager, ces événements d'avertissement et critiques de station de gestion particuliers sont affichés dans des messages de bannière.

Étape

1. Pour afficher les informations sur les événements de la station de gestion, effectuez ces actions :

Si vous voulez...	Fais ceci...
Voir les détails de l'événement	Cliquez sur la bannière de l'événement pour afficher la page des détails de l'événement qui inclut les solutions suggérées au problème.
Voir tous les événements de la station de gestion	<ol style="list-style-type: none">a. Dans le volet de navigation de gauche, cliquez sur Gestion des événements.b. Dans le volet Filtres de la page d'inventaire Gestion des événements, cochez la case Station de gestion dans la liste Type de source.

En savoir plus sur les événements

Comprendre les concepts relatifs aux événements vous aide à gérer efficacement vos clusters et objets de cluster et à définir les alertes de manière appropriée.

Définitions de l'état de l'événement

L'état d'un événement vous aide à identifier si une action corrective appropriée est requise. Un événement peut être nouveau, reconnu, résolu ou obsolète. Notez que les événements nouveaux et reconnus sont considérés comme des événements actifs.

Les états de l'événement sont les suivants :

- **Nouveau**

L'état d'un nouvel événement.

- **Reconnu**

L'état d'un événement lorsque vous l'avez reconnu.

- **Résolu**

L'état d'un événement lorsqu'il est marqué comme résolu.

- **Obsolète**

L'état d'un événement lorsqu'il est automatiquement corrigé ou lorsque la cause de l'événement n'est plus valide.



Vous ne pouvez pas reconnaître ou résoudre un événement obsolète.

Exemple de différents états d'un événement

Les exemples suivants illustrent les modifications manuelles et automatiques de l'état des événements.

Lorsque l'événement Cluster Not Reachable est déclenché, l'état de l'événement est Nouveau. Lorsque vous reconnaissez l'événement, l'état de l'événement passe à Reconnu. Lorsque vous avez pris une mesure corrective appropriée, vous devez marquer l'événement comme résolu. L'état de l'événement passe alors à Résolu.

Si l'événement Cluster Not Reachable est généré en raison d'une panne de courant, lorsque l'alimentation est rétablie, le cluster commence à fonctionner sans aucune intervention de l'administrateur. Par conséquent, l'événement Cluster non accessible n'est plus valide et l'état de l'événement passe à Obsolète lors du prochain cycle de surveillance.

Unified Manager envoie une alerte lorsqu'un événement est à l'état Obsolète ou Résolu. L'objet et le contenu de l'e-mail d'une alerte fournissent des informations sur l'état de l'événement. Un piège SNMP inclut également des informations sur l'état de l'événement.

Description des types de gravité des événements

Chaque événement est associé à un type de gravité pour vous aider à hiérarchiser les événements qui nécessitent une action corrective immédiate.

- **Critique**

Un problème est survenu qui pourrait entraîner une interruption de service si des mesures correctives ne sont pas prises immédiatement.

Les événements critiques de performances sont envoyés uniquement à partir de seuils définis par l'utilisateur.

- **Erreur**

La source de l'événement fonctionne toujours ; cependant, une action corrective est nécessaire pour éviter une interruption de service.

- **Avertissement**

La source de l'événement a rencontré un événement dont vous devez être conscient, ou un compteur de performances pour un objet de cluster est hors de portée normale et doit être surveillé pour s'assurer qu'il n'atteint pas la gravité critique. Les événements de cette gravité n'entraînent pas d'interruption de service et aucune mesure corrective immédiate n'est nécessaire.

Les événements d'avertissement de performances sont envoyés à partir de seuils définis par l'utilisateur, définis par le système ou dynamiques.

- **Information**

L'événement se produit lorsqu'un nouvel objet est découvert ou lorsqu'une action utilisateur est effectuée. Par exemple, lorsqu'un objet de stockage est supprimé ou lorsqu'il y a des modifications de configuration, l'événement avec le type de gravité Information est généré.

Les événements d'information sont envoyés directement depuis ONTAP lorsqu'il détecte un changement de configuration.

Description des niveaux d'impact des événements

Chaque événement est associé à un niveau d'impact (incident, risque, événement ou mise à niveau) pour vous aider à hiérarchiser les événements qui nécessitent une action corrective immédiate.

- **Incident**

Un incident est un ensemble d'événements qui peuvent empêcher un cluster de fournir des données au client et de manquer d'espace pour stocker les données. Les événements ayant un niveau d'impact Incident sont les plus graves. Des mesures correctives immédiates doivent être prises pour éviter toute interruption de service.

- **Risque**

Un risque est un ensemble d'événements qui peuvent potentiellement amener un cluster à cesser de fournir des données au client et à manquer d'espace pour stocker les données. Les événements ayant un niveau d'impact de Risque peuvent entraîner une interruption de service. Des mesures correctives pourraient être nécessaires.

- **Événement**

Un événement est un changement d'état ou de statut des objets de stockage et de leurs attributs. Les événements avec un niveau d'impact Événement sont informatifs et ne nécessitent pas de mesure corrective.

- **Mise à niveau**

Les événements de mise à niveau sont un type spécifique d'événement signalé par la plate-forme Active IQ . Ces événements identifient les problèmes pour lesquels la résolution nécessite la mise à niveau du logiciel ONTAP , du micrologiciel du nœud ou du logiciel du système d'exploitation (pour les avis de sécurité). Vous souhaitez peut-être effectuer une action corrective immédiate pour certains de ces

problèmes, tandis que d'autres problèmes pourront attendre votre prochaine maintenance programmée.

Description des zones d'impact de l'événement

Les événements sont classés en six domaines d'impact (disponibilité, capacité, configuration, performances, protection et sécurité) pour vous permettre de vous concentrer sur les types d'événements dont vous êtes responsable.

- **Disponibilité**

Les événements de disponibilité vous avertissent si un objet de stockage est hors ligne, si un service de protocole tombe en panne, si un problème de basculement de stockage se produit ou si un problème matériel se produit.

- **Capacité**

Les événements de capacité vous avertissent si vos agrégats, volumes, LUN ou espaces de noms approchent ou ont atteint un seuil de taille, ou si le taux de croissance est inhabituel pour votre environnement.

- **Configuration**

Les événements de configuration vous informent de la découverte, de la suppression, de l'ajout, de la suppression ou du changement de nom de vos objets de stockage. Les événements de configuration ont un niveau d'impact Événement et un type de gravité Information.

- **Performance**

Les événements de performances vous informent des conditions de ressources, de configuration ou d'activité sur votre cluster qui pourraient affecter négativement la vitesse d'entrée ou de récupération de stockage des données sur vos objets de stockage surveillés.

- **Protection**

Les événements de protection vous informent des incidents ou des risques impliquant les relations SnapMirror, des problèmes de capacité de destination, des problèmes avec les relations SnapVault ou des problèmes avec les tâches de protection. Tout objet ONTAP (en particulier les agrégats, les volumes et les SVM) qui hébergent des volumes secondaires et des relations de protection sont classés dans la zone d'impact de la protection.

- **Sécurité**

Les événements de sécurité vous informent du niveau de sécurité de vos clusters ONTAP, de vos machines virtuelles de stockage (SVM) et de vos volumes en fonction des paramètres définis dans le ["Guide de renforcement de la sécurité NetApp pour ONTAP 9"](#).

De plus, cette zone comprend les événements de mise à niveau signalés par la plateforme Active IQ.

Comment le statut de l'objet est calculé

L'état de l'objet est déterminé par l'événement le plus grave qui détient actuellement un état Nouveau ou Reconnu. Par exemple, si le statut d'un objet est Erreur, l'un des événements de l'objet a un type de gravité Erreur. Une fois l'action corrective entreprise,

l'état de l'événement passe à Résolu.

Détails du graphique des événements de performance dynamique

Pour les événements de performances dynamiques, la section Diagnostic système de la page Détails de l'événement répertorie les principales charges de travail avec la latence ou l'utilisation la plus élevée du composant de cluster en conflit.

Les statistiques de performances sont basées sur le moment où l'événement de performance a été détecté jusqu'à la dernière fois que l'événement a été analysé. Les graphiques affichent également les statistiques de performances historiques du composant de cluster en conflit.

Par exemple, vous pouvez identifier les charges de travail avec une utilisation élevée d'un composant pour déterminer quelle charge de travail déplacer vers un composant moins utilisé. Le déplacement de la charge de travail réduirait la quantité de travail sur le composant actuel, ce qui permettrait éventuellement de sortir le composant de la compétition. En haut de cette section se trouve la plage de dates et d'heures à laquelle un événement a été détecté et analysé pour la dernière fois. Pour les événements actifs (nouveaux ou reconnus), la dernière heure analysée est mise à jour.

Les graphiques de latence et d'activité affichent les noms des principales charges de travail lorsque vous passez votre curseur sur le graphique. Cliquer sur le menu Type de charge de travail à droite du graphique vous permet de trier les charges de travail en fonction de leur rôle dans l'événement, y compris les *requins*, les *intimideurs* ou les *victimes*, et affiche des détails sur leur latence et leur utilisation sur le composant de cluster en conflit. Vous pouvez comparer la valeur réelle à la valeur attendue pour voir quand la charge de travail était en dehors de sa plage de latence ou d'utilisation prévue. Pour plus d'informations, voir ["Types de charges de travail surveillées par Unified Manager"](#).



Lorsque vous triez par écart de pointe en termes de latence, les charges de travail définies par le système ne s'affichent pas dans le tableau, car la latence s'applique uniquement aux charges de travail définies par l'utilisateur. Les charges de travail avec des valeurs de latence très faibles ne sont pas affichées dans le tableau.

Pour plus d'informations sur les seuils de performance dynamiques, voir ["Analyse des événements à partir de seuils de performance dynamiques"](#).

Pour plus d'informations sur la manière dont Unified Manager classe les charges de travail et détermine l'ordre de tri, consultez ["Comment Unified Manager détermine l'impact sur les performances d'un événement"](#).

Les données des graphiques montrent 24 heures de statistiques de performance avant la dernière fois que l'événement a été analysé. Les valeurs réelles et les valeurs attendues pour chaque charge de travail sont basées sur le temps pendant lequel la charge de travail a été impliquée dans l'événement. Par exemple, une charge de travail peut être impliquée dans un événement après sa détection, de sorte que ses statistiques de performances peuvent ne pas correspondre aux valeurs au moment de la détection de l'événement. Par défaut, les charges de travail sont triées par écart maximal (le plus élevé) de latence.



Étant donné qu'Unified Manager conserve un maximum de 30 jours de données historiques de performances et d'événements de 5 minutes, si l'événement a plus de 30 jours, aucune donnée de performances n'est affichée.

- **Colonne de tri de la charge de travail**

- **Tableau de latence**

Affiche l'impact de l'événement sur la latence de la charge de travail lors de la dernière analyse.

- **Colonne Utilisation des composants**

Affiche les détails sur l'utilisation de la charge de travail du composant de cluster en conflit. Dans les graphiques, l'utilisation réelle est une ligne bleue. Une barre rouge met en évidence la durée de l'événement, depuis le moment de détection jusqu'au dernier moment analysé. Pour plus d'informations, voir "[Valeurs de mesure des performances de la charge de travail](#)".



Pour le composant réseau, étant donné que les statistiques de performances réseau proviennent de l'activité hors du cluster, cette colonne n'est pas affichée.

- **Utilisation des composants**

Affiche l'historique d'utilisation, en pourcentage, pour les composants de traitement réseau, de traitement des données et d'agrégation ou l'historique d'activité, en pourcentage, pour le composant de groupe de stratégies QoS. Le graphique n'est pas affiché pour les composants réseau ou d'interconnexion. Vous pouvez pointer vers les statistiques pour afficher les statistiques d'utilisation à un moment précis.

- **Historique total d'écriture en Mo/s**

Pour le composant Ressources MetroCluster uniquement, affiche le débit d'écriture total, en mégaoctets par seconde (Mo/s), pour toutes les charges de travail de volume mises en miroir sur le cluster partenaire dans une configuration MetroCluster .

- **Historique des événements**

Affiche des lignes ombrées en rouge pour indiquer les événements historiques du composant en conflit. Pour les événements obsolètes, le graphique affiche les événements qui se sont produits avant la détection de l'événement sélectionné et après sa résolution.

Modifications de configuration détectées par Unified Manager

Unified Manager surveille vos clusters pour détecter les modifications de configuration afin de vous aider à déterminer si une modification a pu provoquer ou contribuer à un événement de performances. Les pages de l'Explorateur de performances affichent une icône d'événement de modification (●) pour indiquer la date et l'heure à laquelle le changement a été détecté.

Vous pouvez consulter les graphiques de performances dans les pages de l'Explorateur de performances et dans la page Analyse de la charge de travail pour voir si l'événement de modification a eu un impact sur les performances de l'objet de cluster sélectionné. Si le changement a été détecté au même moment ou à peu près au même moment qu'un événement de performance, le changement a peut-être contribué au problème, ce qui a provoqué le déclenchement de l'alerte d'événement.

Unified Manager peut détecter les événements de changement suivants, classés comme événements informatifs :

- Un volume se déplace entre les agrégats.

Unified Manager peut détecter quand le déplacement est en cours, terminé ou échoué. Si Unified Manager est en panne pendant un déplacement de volume, lorsqu'il est de nouveau opérationnel, il détecte le

déplacement de volume et affiche un événement de modification pour celui-ci.

- La limite de débit (Mo/s ou IOPS) d'un groupe de politiques QoS contenant une ou plusieurs charges de travail surveillées change.

La modification d'une limite de groupe de stratégies peut provoquer des pics intermittents de latence (temps de réponse), ce qui peut également déclencher des événements pour le groupe de stratégies. La latence revient progressivement à la normale et tous les événements provoqués par les pics deviennent obsolètes.

- Un nœud d'une paire HA prend en charge ou restitue le stockage de son nœud partenaire.

Unified Manager peut détecter quand l'opération de prise de contrôle, de prise de contrôle partielle ou de restitution a été terminée. Si la prise de contrôle est provoquée par un nœud paniqué, Unified Manager ne détecte pas l'événement.

- Une opération de mise à niveau ou de restauration ONTAP s'est terminée avec succès.

La version précédente et la nouvelle version sont affichées.

Liste des événements et types de gravité

Vous pouvez utiliser la liste des événements pour vous familiariser davantage avec les catégories d'événements, les noms d'événements et le type de gravité de chaque événement que vous pourriez voir dans Unified Manager. Les événements sont répertoriés par ordre alphabétique par catégorie d'objet.

Événements agrégés

Les événements agrégés vous fournissent des informations sur l'état des agrégats afin que vous puissiez surveiller les problèmes potentiels. Les événements sont regroupés par zone d'impact et incluent le nom de l'événement et du piège, le niveau d'impact, le type de source et la gravité.

Zone d'impact : disponibilité

Un astérisque (*) identifie les événements EMS qui ont été convertis en événements Unified Manager.

Nom de l'événement (nom du piège)	Niveau d'impact	Type de source	Gravité
Agrégation hors ligne (ocumEvtAggregateState Offline)	Incident	Agrégat	Primordial
Échec de l'agrégation (ocumEvtAggregateState Failed)	Incident	Agrégat	Primordial

Nom de l'événement (nom du piège)	Niveau d'impact	Type de source	Gravité
Agrégat restreint (ocumEvtAggregateStateRestricted)	Risque	Agrégat	Avertissement
Reconstruction d'agrégat (ocumEvtAggregateRaidStateReconstructing)	Risque	Agrégat	Avertissement
Agrégat dégradé (ocumEvtAggregateRaidStateDegraded)	Risque	Agrégat	Avertissement
Niveau de cloud partiellement accessible (ocumEventCloudTierPartiallyReachable)	Risque	Agrégat	Avertissement
Niveau de cloud inaccessible (ocumEventCloudTierUnreachable)	Risque	Agrégat	Erreur
Accès au niveau cloud refusé pour la relocalisation globale (arlNetraCaCheckFailed)	Risque	Agrégat	Erreur
Accès au niveau cloud refusé pour relocalisation d'agrégats lors du basculement du stockage (gbNetraCaCheckFailed)	Risque	Agrégat	Erreur
Agrégat MetroCluster laissé pour compte (ocumEvtMetroClusterAggregateLeftBehind)	Risque	Agrégat	Erreur
Mise en miroir d'agrégat MetroCluster dégradée (ocumEvtMetroClusterAggregateMirrorDegraded)	Risque	Agrégat	Erreur

Zone d'impact : capacité

Nom de l'événement (nom du piège)	Niveau d'impact	Type de source	Gravité
Espace agrégé presque plein (ocumEvtAggregateNearlyFull)	Risque	Agrégat	Avertissement
Espace agrégé plein (ocumEvtAggregateFull)	Risque	Agrégat	Erreur
Nombre total de jours avant le plein (ocumEvtAggregateDaysUntilFullSoon)	Risque	Agrégat	Erreur
Agrégat surengagé (ocumEvtAggregateOvercommitted)	Risque	Agrégat	Erreur
Agrégat presque surengagé (ocumEvtAggregateAlmostOvercommitted)	Risque	Agrégat	Avertissement
Réserve d'instantanés agrégés pleine (ocumEvtAggregateSnapshotReserveFull)	Risque	Agrégat	Avertissement
Taux de croissance global anormal (ocumEvtAggregateGrowthRateAbnormal)	Risque	Agrégat	Avertissement

Zone d'impact : configuration

Nom de l'événement (nom du piège)	Niveau d'impact	Type de source	Gravité
Agrégat découvert (sans objet)	Événement	Agrégat	Information
Agrégat renommé (sans objet)	Événement	Agrégat	Information
Agrégat supprimé (sans objet)	Événement	Nœud	Information

Domaine d'impact : performance

Nom de l'événement (nom du piège)	Niveau d'impact	Type de source	Gravité
Dépassement du seuil critique d'IOPS agrégé (ocumAggregateIopsIncident)	Incident	Agrégat	Primordial
Dépassement du seuil d'avertissement d'IOPS agrégé (ocumAggregateIopsWarning)	Risque	Agrégat	Avertissement
Dépassement du seuil critique de débit agrégé en Mo/s (ocumAggregateMbpsIncident)	Incident	Agrégat	Primordial
Seuil d'avertissement de débit agrégé en Mo/s dépassé (ocumAggregateMbpsWarning)	Risque	Agrégat	Avertissement
Dépassement du seuil critique de latence globale (ocumAggregateLatencyIncident)	Incident	Agrégat	Primordial
Dépassement du seuil d'avertissement de latence globale (ocumAggregateLatencyWarning)	Risque	Agrégat	Avertissement
Seuil critique de capacité de performance globale utilisée dépassé (ocumAggregatePerfCapacityUsedIncident)	Incident	Agrégat	Primordial

Nom de l'événement (nom du piège)	Niveau d'impact	Type de source	Gravité
Avertissement : dépassement du seuil d'avertissement de capacité de performance globale utilisée (ocumAggregatePerfCapacityUsedWarning)	Risque	Agrégat	Avertissement
Dépassement du seuil critique d'utilisation globale (ocumAggregateUtilizationIncident)	Incident	Agrégat	Primordial
Seuil d'avertissement d'utilisation globale dépassé (ocumAggregateUtilizationWarning)	Risque	Agrégat	Avertissement
Dépassement du seuil de surutilisation des disques agrégés (ocumAggregateDisksOverUtilizedWarning)	Risque	Agrégat	Avertissement
Dépassement du seuil dynamique global (ocumAggregateDynamicEventWarning)	Risque	Agrégat	Avertissement

Événements groupés

Les événements de cluster fournissent des informations sur l'état des clusters, ce qui vous permet de surveiller les clusters pour détecter d'éventuels problèmes. Les événements sont regroupés par zone d'impact et incluent le nom de l'événement, le nom du piège, le niveau d'impact, le type de source et la gravité.

Zone d'impact : disponibilité

Un astérisque (*) identifie les événements EMS qui ont été convertis en événements Unified Manager.

Nom de l'événement (nom du piège)	Niveau d'impact	Type de source	Gravité
Le cluster manque de disques de rechange (ocumEvtDisksNoSpares)	Risque	Cluster	Avertissement
Cluster non accessible (ocumEvtClusterUnreachable)	Risque	Cluster	Erreur
Échec de la surveillance du cluster (ocumEvtClusterMonitoringFailed)	Risque	Cluster	Avertissement
Dépassement des limites de capacité de la licence Cluster FabricPool (ocumEvtExternalCapacityTierSpaceFull)	Risque	Cluster	Avertissement
Début de la période de grâce NVMe-oF *(nvmfGracePeriodStart)	Risque	Cluster	Avertissement
Période de grâce NVMe-oF active *(nvmfGracePeriodActive)	Risque	Cluster	Avertissement
Période de grâce NVMe-oF expirée *(nvmfGracePeriodExpired)	Risque	Cluster	Avertissement
Fenêtre de maintenance d'objet démarrée (objectMaintenanceWindowStarted)	Événement	Cluster	Primordial
Fenêtre de maintenance des objets terminée (objectMaintenanceWindowEnded)	Événement	Cluster	Information
Disques de rechange MetroCluster laissés pour compte (ocumEvtSpareDiskLeftBehind)	Risque	Cluster	Erreur

Nom de l'événement (nom du piège)	Niveau d'impact	Type de source	Gravité
Commutation automatique non planifiée MetroCluster désactivée (ocumEvtMccAutomaticUnplannedSwitchOverDisabled)	Risque	Cluster	Avertissement
Mot de passe de l'utilisateur du cluster modifié *(cluster.passwd.changed)	Événement	Cluster	Information

Zone d'impact : capacité

Nom de l'événement (nom du piège)	Niveau d'impact	Type de source	Gravité
Dépassement du seuil de déséquilibre de capacité du cluster (ocumConformanceNodeImbalanceWarning)	Risque	Cluster	Avertissement
Planification des niveaux de cluster Cloud (clusterCloudTierPlanningWarning)	Risque	Cluster	Avertissement
Resynchronisation de la réplication du miroir FabricPool terminée *(wafCaResyncComplete)	Événement	Cluster	Avertissement
Espace FabricPool presque plein *(fabricpoolNearlyFull)	Risque	Cluster	Erreur

Zone d'impact : configuration

Nom de l'événement (nom du piège)	Niveau d'impact	Type de source	Gravité
Nœud ajouté (non applicable)	Événement	Cluster	Information

Nom de l'événement (nom du piège)	Niveau d'impact	Type de source	Gravité
Nœud supprimé (non applicable)	Événement	Cluster	Information
Cluster supprimé (non applicable)	Événement	Cluster	Information
Échec de l'ajout du cluster (non applicable)	Événement	Cluster	Erreur
Nom du cluster modifié (sans objet)	Événement	Cluster	Information
Urgence médicale reçue (sans objet)	Événement	Cluster	Primordial
EMS critique reçu (sans objet)	Événement	Cluster	Primordial
Alerte EMS reçue (sans objet)	Événement	Cluster	Erreur
Erreur EMS reçue (sans objet)	Événement	Cluster	Avertissement
Avertissement EMS reçu (sans objet)	Événement	Cluster	Avertissement
EMS de débogage reçu (sans objet)	Événement	Cluster	Avertissement
Avis EMS reçu (sans objet)	Événement	Cluster	Avertissement
Message d'information EMS reçu (sans objet)	Événement	Cluster	Avertissement

Les événements ONTAP EMS sont classés en trois niveaux de gravité des événements Unified Manager.

Niveau de gravité des événements d'Unified Manager	Niveau de gravité des événements ONTAP EMS
Primordial	Urgence Primordial
Erreur	Alerte

Avertissement	Erreur Avertissement Déboguer Avis Informatif
---------------	---

Domaine d'impact : performance

Nom de l'événement (nom du piège)	Niveau d'impact	Type de source	Gravité
Dépassement du seuil de déséquilibre de charge du cluster()	Risque	Cluster	Avertissement
Dépassement du seuil critique d'IOPS du cluster (ocumClusterIopsIncident)	Incident	Cluster	Primordial
Dépassement du seuil d'avertissement IOPS du cluster (ocumClusterIopsWarning)	Risque	Cluster	Avertissement
Dépassement du seuil critique de débit en Mo/s du cluster (ocumClusterMbpsIncident)	Incident	Cluster	Primordial
Dépassement du seuil d'avertissement de débit en Mo/s du cluster (ocumClusterMbpsWarning)	Risque	Cluster	Avertissement
Dépassement du seuil dynamique du cluster (ocumClusterDynamicEventWarning)	Risque	Cluster	Avertissement

Zone d'impact : sécurité

Nom de l'événement (nom du piège)	Niveau d'impact	Type de source	Gravité
Transport HTTPS AutoSupport désactivé (ocumClusterASUPHttps ConfiguredDisabled)	Risque	Cluster	Avertissement
Transfert de journaux non chiffré (ocumClusterAuditLogUn encrypted)	Risque	Cluster	Avertissement
Utilisateur administrateur local par défaut activé (ocumClusterDefaultAdmi nEnabled)	Risque	Cluster	Avertissement
Mode FIPS désactivé (ocumClusterFipsDisab led)	Risque	Cluster	Avertissement
Bannière de connexion désactivée (ocumClusterLoginBanner Disabled)	Risque	Cluster	Avertissement
Bannière de connexion modifiée (ocumClusterLoginBanner Changed)	Risque	Cluster	Avertissement
Destinations de transfert de journaux modifiées (ocumLogForwardDestina tionsChanged)	Risque	Cluster	Avertissement
Noms de serveur NTP modifiés (ocumNtpServerNamesC hanged)	Risque	Cluster	Avertissement
Le nombre de serveurs NTP est faible (securityConfigNTPServer CountLowRisk)	Risque	Cluster	Avertissement

Nom de l'événement (nom du piège)	Niveau d'impact	Type de source	Gravité
Communication entre homologues du cluster non chiffrée (ocumClusterPeerEncryptionDisabled)	Risque	Cluster	Avertissement
SSH utilise des chiffrements non sécurisés (ocumClusterSSHInsecure)	Risque	Cluster	Avertissement
Protocole Telnet activé (ocumClusterTelnetEnabled)	Risque	Cluster	Avertissement
Les mots de passe de certains comptes d'utilisateur ONTAP utilisent la fonction de hachage MD5 moins sécurisée (ocumClusterMD5PasswordHashUsed)	Risque	Cluster	Avertissement
Le cluster utilise un certificat auto-signé (ocumClusterSelfSignedCertificate)	Risque	Cluster	Avertissement
Le shell distant du cluster est activé (ocumClusterRshDisabled)	Risque	Cluster	Avertissement
Certificat de cluster sur le point d'expirer (ocumEvtClusterCertificateAboutToExpire)	Risque	Cluster	Avertissement
Certificat de cluster expiré (ocumEvtClusterCertificateExpired)	Risque	Cluster	Erreur

Événements sur les disques

Les événements de disques vous fournissent des informations sur l'état des disques afin

que vous puissiez surveiller les problèmes potentiels. Les événements sont regroupés par zone d'impact et incluent le nom de l'événement et du piège, le niveau d'impact, le type de source et la gravité.

Zone d'impact : disponibilité

Nom de l'événement (nom du piège)	Niveau d'impact	Type de source	Gravité
Disques Flash - Blocs de réserve presque épuisés (ocumEvtClusterFlashDiskFewerSpareBlockError)	Risque	Cluster	Erreur
Disques Flash - Aucun bloc de rechange (ocumEvtClusterFlashDiskNoSpareBlockCritical)	Incident	Cluster	Primordial
Certains disques non attribués (ocumEvtClusterUnassignedDisksSome)	Risque	Cluster	Avertissement
Certains disques défaillants (ocumEvtDisksSomeFailed)	Incident	Cluster	Primordial

Événements liés aux enceintes

Les événements de boîtiers vous fournissent des informations sur l'état des boîtiers d'étagères de disques dans votre centre de données afin que vous puissiez surveiller les problèmes potentiels. Les événements sont regroupés par zone d'impact et incluent le nom de l'événement et du piège, le niveau d'impact, le type de source et la gravité.

Zone d'impact : disponibilité

Nom de l'événement (nom du piège)	Niveau d'impact	Type de source	Gravité
Échec des ventilateurs du plateau de disque (ocumEvtShelfFanFailed)	Incident	Étagère de rangement	Primordial
Échec des alimentations du plateau de disque (ocumEvtShelfPowerSupplyFailed)	Incident	Étagère de rangement	Primordial

Nom de l'événement (nom du piège)	Niveau d'impact	Type de source	Gravité
Chemin d'accès multiple de l'étagère de disques non configuré (ocumDiskShelfConnectivityNotInMultiPath) Cet événement ne s'applique pas à : <ul style="list-style-type: none"> Clusters qui sont dans une configuration MetroCluster Les plateformes suivantes : FAS2554, FAS2552, FAS2520 et FAS2240 	Risque	Nœud	Avertissement
Échec du chemin d'accès au disque dur (ocumDiskShelfConnectivityPathFailure)	Risque	Étagère de rangement	Avertissement

Zone d'impact : configuration

Nom de l'événement (nom du piège)	Niveau d'impact	Type de source	Gravité
Étagère de disque découverte (sans objet)	Événement	Nœud	Information
Étagères de disques supprimées (sans objet)	Événement	Nœud	Information

Événements pour les fans

Les événements de ventilateurs vous fournissent des informations sur l'état des ventilateurs sur les nœuds de votre centre de données afin que vous puissiez surveiller les problèmes potentiels. Les événements sont regroupés par zone d'impact et incluent le nom de l'événement et du piège, le niveau d'impact, le type de source et la gravité.

Zone d'impact : disponibilité

Nom de l'événement (nom du piège)	Niveau d'impact	Type de source	Gravité
Un ou plusieurs ventilateurs en panne (ocumEvtFansOneOrMoreFailed)	Incident	Nœud	Primordial

Événements de cartes flash

Les événements de cartes flash vous fournissent des informations sur l'état des cartes flash installées sur les nœuds de votre centre de données afin que vous puissiez surveiller les problèmes potentiels. Les événements sont regroupés par zone d'impact et incluent le nom de l'événement et du piège, le niveau d'impact, le type de source et la gravité.

Zone d'impact : disponibilité

Nom de l'événement (nom du piège)	Niveau d'impact	Type de source	Gravité
Cartes Flash hors ligne (ocumEvtFlashCardOffline)	Incident	Nœud	Primordial

Événements d'inodes

Les événements d'inode fournissent des informations lorsque l'inode est plein ou presque plein afin que vous puissiez surveiller les problèmes potentiels. Les événements sont regroupés par zone d'impact et incluent le nom de l'événement et du piège, le niveau d'impact, le type de source et la gravité.

Zone d'impact : capacité

Nom de l'événement (nom du piège)	Niveau d'impact	Type de source	Gravité
Inodes presque pleins (ocumEvtInodesAlmostFull)	Risque	Volume	Avertissement
Inodes complets (ocumEvtInodesFull)	Risque	Volume	Erreur

Événements d'interface réseau (LIF)

Les événements d'interface réseau fournissent des informations sur l'état de votre interface réseau (LIF), afin que vous puissiez surveiller les problèmes potentiels. Les

événements sont regroupés par zone d'impact et incluent le nom de l'événement et du piège, le niveau d'impact, le type de source et la gravité.

Zone d'impact : disponibilité

Nom de l'événement (nom du piège)	Niveau d'impact	Type de source	Gravité
État de l'interface réseau en panne (ocumEvtLifStatusDown)	Risque	Interface	Erreur
État de l'interface réseau FC/FCoE en panne (ocumEvtFCLifStatusDown)	Risque	Interface	Erreur
Basculement de l'interface réseau impossible (ocumEvtLifFailoverNotPossible)	Risque	Interface	Avertissement
Interface réseau non présente sur le port d'origine (ocumEvtLifNotAtHomePort)	Risque	Interface	Avertissement

Zone d'impact : configuration

Nom de l'événement (nom du piège)	Niveau d'impact	Type de source	Gravité
Route d'interface réseau non configurée (non applicable)	Événement	Interface	Information

Domaine d'impact : performance

Nom de l'événement (nom du piège)	Niveau d'impact	Type de source	Gravité
Dépassement du seuil critique de débit en Mo/s de l'interface réseau (ocumNetworkLifMbpsIncident)	Incident	Interface	Primordial

Nom de l'événement (nom du piège)	Niveau d'impact	Type de source	Gravité
Dépassement du seuil d'avertissement de débit en Mo/s de l'interface réseau (ocumNetworkLifMbpsWarning)	Risque	Interface	Avertissement
Dépassement du seuil critique de débit en Mo/s de l'interface réseau FC (ocumFcpLifMbpsIncident)	Incident	Interface	Primordial
Dépassement du seuil d'avertissement de débit en Mo/s de l'interface réseau FC (ocumFcpLifMbpsWarning)	Risque	Interface	Avertissement
Dépassement du seuil critique de débit en Mo/s de l'interface réseau FC NVMf (ocumNvmfFcLifMbpsIncident)	Incident	Interface	Primordial
Dépassement du seuil d'avertissement de débit en Mo/s de l'interface réseau FC NVMf (ocumNvmfFcLifMbpsWarning)	Risque	Interface	Avertissement

Événements LUN

Les événements LUN vous fournissent des informations sur l'état de vos LUN, afin que vous puissiez surveiller les problèmes potentiels. Les événements sont regroupés par zone d'impact et incluent le nom de l'événement et du piège, le niveau d'impact, le type de source et la gravité.

Zone d'impact : disponibilité

Un astérisque (*) identifie les événements EMS qui ont été convertis en événements Unified Manager.

Nom de l'événement (nom du piège)	Niveau d'impact	Type de source	Gravité
LUN hors ligne (ocumEvtLunOffline)	Incident	LUN	Primordial
LUN détruit *(lunDestroy)	Événement	LUN	Information
LUN mappé avec un système d'exploitation non pris en charge dans igroup (igroupUnsupportedOsType)	Incident	LUN	Avertissement
Chemin actif unique pour accéder au LUN (ocumEvtLunSingleActivePath)	Risque	LUN	Avertissement
Aucun chemin actif pour accéder au LUN (ocumEvtLunNotReachable)	Incident	LUN	Primordial
Aucun chemin optimisé pour accéder au LUN (ocumEvtLunOptimizedPathInactive)	Risque	LUN	Avertissement
Aucun chemin d'accès au LUN depuis le partenaire HA (ocumEvtLunHaPathInactive)	Risque	LUN	Avertissement
Aucun chemin d'accès au LUN à partir d'un nœud dans une paire HA (ocumEvtLunNodePathStatusDown)	Risque	LUN	Erreur

Zone d'impact : capacité

Nom de l'événement (nom du piège)	Niveau d'impact	Type de source	Gravité
Espace insuffisant pour la copie d'instantané LUN (ocumEvtLunSnapshotNotPossible)	Risque	Volume	Avertissement

Zone d'impact : configuration

Nom de l'événement (nom du piège)	Niveau d'impact	Type de source	Gravité
LUN mappé avec un système d'exploitation non pris en charge dans igroup (igroupUnsupportedOsType)	Risque	LUN	Avertissement

Domaine d'impact : performance

Nom de l'événement (nom du piège)	Niveau d'impact	Type de source	Gravité
Dépassement du seuil critique d'IOPS LUN (ocumLunIopsIncident)	Incident	LUN	Primordial
Seuil d'avertissement IOPS LUN dépassé (ocumLunIopsWarning)	Risque	LUN	Avertissement
Dépassement du seuil critique de débit en Mo/s du LUN (ocumLunMbpsIncident)	Incident	LUN	Primordial
Seuil d'avertissement LUN MB/s dépassé (ocumLunMbpsWarning)	Risque	LUN	Avertissement
Dépassement du seuil critique de latence LUN (ms/op) (ocumLunLatencyIncident)	Incident	LUN	Primordial

Nom de l'événement (nom du piège)	Niveau d'impact	Type de source	Gravité
Dépassement du seuil d'avertissement ms/op de latence LUN (ocumLunLatencyWarning)	Risque	LUN	Avertissement
Dépassement du seuil critique de latence LUN et d'IOPS (ocumLunLatencylopsIncident)	Incident	LUN	Primordial
Dépassement du seuil d'avertissement de latence LUN et d'IOPS (ocumLunLatencylopsWarning)	Risque	LUN	Avertissement
Latence LUN et seuil critique en Mo/s dépassés (ocumLunLatencyMbpsIncident)	Incident	LUN	Primordial
Dépassement du seuil d'avertissement de latence LUN et de débit en Mo/s (ocumLunLatencyMbpsWarning)	Risque	LUN	Avertissement
Seuil critique de latence LUN et de capacité de performance globale utilisée dépassé (ocumLunLatencyAggregatePerfCapacityUsedIncident)	Incident	LUN	Primordial
Avertissement concernant le seuil de latence LUN et la capacité de performance globale utilisée (ocumLunLatencyAggregatePerfCapacityUsedWarning)	Risque	LUN	Avertissement

Nom de l'événement (nom du piège)	Niveau d'impact	Type de source	Gravité
Dépassement du seuil critique de latence et d'utilisation globale des LUN (ocumLunLatencyAggregateUtilizationIncident)	Incident	LUN	Primordial
Dépassement du seuil d'avertissement de latence et d'utilisation globale des LUN (ocumLunLatencyAggregateUtilizationWarning)	Risque	LUN	Avertissement
Seuil critique de latence LUN et de capacité de performance des nœuds utilisé dépassé (ocumLunLatencyNodePerfCapacityUsedIncident)	Incident	LUN	Primordial
Avertissement concernant le seuil de latence LUN et la capacité de performance des nœuds utilisés (ocumLunLatencyNodePerfCapacityUsedWarning)	Risque	LUN	Avertissement
Latence LUN et capacité de performance des nœuds utilisée - Seuil critique de reprise dépassé (ocumLunLatencyAggregatePerfCapacityUsedTakeoverIncident)	Incident	LUN	Primordial
Latence LUN et capacité de performance des nœuds utilisés - Seuil d'avertissement de reprise dépassé (ocumLunLatencyAggregatePerfCapacityUsedTakeoverWarning)	Risque	LUN	Avertissement

Nom de l'événement (nom du piège)	Niveau d'impact	Type de source	Gravité
Dépassement du seuil critique de latence LUN et d'utilisation des nœuds (ocumLunLatencyNodeUtilizationIncident)	Incident	LUN	Primordial
Dépassement du seuil d'avertissement de latence LUN et d'utilisation des nœuds (ocumLunLatencyNodeUtilizationWarning)	Risque	LUN	Avertissement
Dépassement du seuil d'avertissement QoS LUN Max IOPS (ocumQosLunMaxIopsWarning)	Risque	LUN	Avertissement
Dépassement du seuil d'avertissement QoS LUN Max MB/s (ocumQosLunMaxMbpsWarning)	Risque	LUN	Avertissement
Dépassement du seuil de latence du LUN de charge de travail, tel que défini par la politique de niveau de service de performance (ocumConformanceLatencyWarning)	Risque	LUN	Avertissement

Événements de la station de gestion

Les événements de la station de gestion vous fournissent des informations sur l'état du serveur sur lequel Unified Manager est installé afin que vous puissiez surveiller les problèmes potentiels. Les événements sont regroupés par zone d'impact et incluent le nom de l'événement et du piège, le niveau d'impact, le type de source et la gravité.

Zone d'impact : configuration

Nom de l'événement (nom du piège)	Niveau d'impact	Type de source	Gravité
Espace disque du serveur de gestion presque plein (ocumEvtUnifiedManager DiskSpaceNearlyFull)	Risque	Poste de gestion	Avertissement
Espace disque du serveur de gestion plein (ocumEvtUnifiedManager DiskSpaceFull)	Incident	Poste de gestion	Primordial
Serveur de gestion à faible niveau de mémoire (ocumEvtUnifiedManager MemoryLow)	Risque	Poste de gestion	Avertissement
Serveur de gestion presque à court de mémoire (ocumEvtUnifiedManager MemoryAlmostOut)	Incident	Poste de gestion	Primordial
Augmentation de la taille du fichier journal MySQL ; redémarrage requis (ocumEvtMysqlLogFileSiz eWarning)	Incident	Poste de gestion	Avertissement
La taille totale allouée au journal d'audit est sur le point d'être saturée	Risque	Poste de gestion	Avertissement
Le certificat du serveur Syslog est sur le point d'expirer	Risque	Poste de gestion	Avertissement
Certificat du serveur Syslog expiré	Risque	Poste de gestion	Erreur
Fichier journal d'audit falsifié	Risque	Poste de gestion	Avertissement
Fichier journal d'audit supprimé	Risque	Poste de gestion	Avertissement
Erreur de connexion au serveur Syslog	Risque	Poste de gestion	Erreur

Nom de l'événement (nom du piège)	Niveau d'impact	Type de source	Gravité
Configuration du serveur Syslog modifiée	Événement	Poste de gestion	Avertissement

Domaine d'impact : performance

Nom de l'événement (nom du piège)	Niveau d'impact	Type de source	Gravité
L'analyse des données de performance est affectée (ocumEvtUnifiedManagerDataMissingAnalyze)	Risque	Poste de gestion	Avertissement
La collecte des données de performances est affectée (ocumEvtUnifiedManagerDataMissingCollection)	Incident	Poste de gestion	Primordial



Ces deux derniers événements de performance n'étaient disponibles que pour Unified Manager 7.2. Si l'un de ces événements existe dans l'état Nouveau, puis que vous effectuez une mise à niveau vers une version plus récente du logiciel Unified Manager, les événements ne seront pas purgés automatiquement. Vous devrez déplacer les événements vers l'état Résolu manuellement.

Événements du MetroCluster Bridge

Les événements MetroCluster Bridge vous fournissent des informations sur l'état des ponts afin que vous puissiez surveiller les problèmes potentiels dans une configuration MetroCluster sur FC. Les événements sont regroupés par zone d'impact et incluent le nom de l'événement et du piège, le niveau d'impact, le type de source et la gravité.

Zone d'impact : disponibilité

Nom de l'événement (nom du piège)	Niveau d'impact	Type de source	Gravité
Pont inaccessible (ocumEvtBridgeUnreachable)	Incident	Pont MetroCluster	Primordial
Température anormale du pont (ocumEvtBridgeTemperatureAbnormal)	Incident	Pont MetroCluster	Primordial

Événements de connectivité MetroCluster

Les événements de connectivité vous fournissent des informations sur la connectivité entre les composants d'un cluster et entre les clusters dans les configurations MetroCluster sur FC et MetroCluster sur IP, afin que vous puissiez surveiller les problèmes potentiels. Les événements sont regroupés par zone d'impact et incluent le nom de l'événement et du piège, le niveau d'impact, le type de source et la gravité.

Événements communs aux deux configurations

Ces événements de connectivité sont communs aux configurations MetroCluster sur FC et MetroCluster sur IP.

Zone d'impact : disponibilité

Nom de l'événement (nom du piège)	Niveau d'impact	Type de source	Gravité
Tous les liens entre les partenaires MetroCluster sont interrompus (ocumEvtMetroClusterAllLinksBetweenPartnersDown)	Incident	Relation MetroCluster	Primordial
Partenaires MetroCluster inaccessibles via le réseau de peering (ocumEvtMetroClusterPartnersNotReachableOverPeeringNetwork)	Incident	Relation MetroCluster	Primordial
Capacité de reprise après sinistre de MetroCluster impactée (ocumEvtMetroClusterDRStatusImpacted)	Risque	Relation MetroCluster	Primordial
Configuration du MetroCluster commutée (ocumEvtMetroClusterDRStatusImpacted)	Risque	Relation MetroCluster	Avertissement

Configuration MetroCluster sur FC

Ces événements concernent les configurations MetroCluster sur FC.

Zone d'impact : disponibilité

Nom de l'événement (nom du piège)	Niveau d'impact	Type de source	Gravité
Toutes les liaisons inter-commutateurs sont interrompues (ocumEvtMetroClusterAllSLBetweenSwitchesDown)	Incident	Connexion inter-commutateurs MetroCluster	Primordial
Liaison pont FC-SAS vers pile de stockage interrompue (ocumEvtBridgeSasPortDown)	Incident	Connexion de pile de pont MetroCluster	Primordial
Configuration de MetroCluster partiellement basculée (ocumEvtMetroClusterDRStatusPartiallyImpacted)	Risque	Relation MetroCluster	Erreur
Nœud vers commutateur FC : toutes les liaisons d'interconnexion FC-VI sont désactivées (ocumEvtMccNodeSwitchFcviLinksDown)	Incident	Connexion du commutateur de nœud MetroCluster	Primordial
Nœud vers commutateur FC : une ou plusieurs liaisons d'initiateur FC désactivées (ocumEvtMccNodeSwitchFcLinksOneOrMoreDown)	Risque	Connexion du commutateur de nœud MetroCluster	Avertissement
Nœud vers commutateur FC : toutes les liaisons d'initiateur FC sont désactivées (ocumEvtMccNodeSwitchFcLinksDown)	Incident	Connexion du commutateur de nœud MetroCluster	Primordial
Passer au pont FC-SAS, liaison FC interrompue (ocumEvtMccSwitchBridgeFcLinksDown)	Incident	Connexion au pont de commutation MetroCluster	Primordial

Nom de l'événement (nom du piège)	Niveau d'impact	Type de source	Gravité
Tous les liens d'interconnexion FC VI entre nœuds sont hors service (ocumEvtMccInterNodeLinksDown)	Incident	Connexion inter-nœuds	Primordial
Interconnexions FC VI entre nœuds : une ou plusieurs liaisons sont interrompues (ocumEvtMccInterNodeLinksOneOrMoreDown)	Risque	Connexion inter-nœuds	Avertissement
Liaison nœud-pont interrompue (ocumEvtMccNodeBridgeLinksDown)	Incident	Connexion de pont de nœud	Primordial
Nœud vers pile de stockage : tous les liens SAS sont désactivés (ocumEvtMccNodeStackLinksDown)	Incident	Connexion à la pile de nœuds	Primordial
Nœud vers pile de stockage : une ou plusieurs liaisons SAS sont interrompues (ocumEvtMccNodeStackLinksOneOrMoreDown)	Risque	Connexion à la pile de nœuds	Avertissement

Configuration de MetroCluster sur IP

Ces événements concernent les configurations MetroCluster sur IP.

Zone d'impact : disponibilité

Nom de l'événement (nom du piège)	Niveau d'impact	Type de source	Gravité
L'état de connectivité intersite IP de MetroCluster est en panne (mccIntersiteconnectivityStatusDown)	Risque	Relation MetroCluster	Primordial


Nom de l'événement (nom du piège)	Niveau d'impact	Type de source	Gravité
MetroCluster- Nœud IP pour commuter la connexion hors ligne (mcclpPortStatusOffline)	Risque	Nœud	Erreur

Événements de commutation MetroCluster

Les événements de commutation MetroCluster pour les configurations MetroCluster sur FC vous fournissent des informations sur l'état des commutateurs MetroCluster afin que vous puissiez surveiller les problèmes potentiels. Les événements sont regroupés par zone d'impact et incluent le nom de l'événement et du piège, le niveau d'impact, le type de source et la gravité.

Zone d'impact : disponibilité

Nom de l'événement (nom du piège)	Niveau d'impact	Type de source	Gravité
Température de commutation anormale (ocumEvtSwitchTemperatureAbnormal)	Incident	Commutateur MetroCluster	Primordial
Commutateur inaccessible (ocumEvtSwitchUnreachable)	Incident	Commutateur MetroCluster	Primordial
Échec du commutateur de ventilateurs (ocumEvtSwitchFansOneOrMoreFailed)	Incident	Commutateur MetroCluster	Primordial
Échec des alimentations de commutation (ocumEvtSwitchPowerSuppliesOneOrMoreFailed)	Incident	Commutateur MetroCluster	Primordial

Nom de l'événement (nom du piège)	Niveau d'impact	Type de source	Gravité
Échec du commutateur de capteurs de température (ocumEvtSwitchTemperatureSensorFailed)  Cet événement s'applique uniquement aux commutateurs Cisco .	Incident	Commutateur MetroCluster	Primordial

Événements de l'espace de noms NVMe

Les événements d'espace de noms NVMe vous fournissent des informations sur l'état de vos espaces de noms, afin que vous puissiez surveiller les problèmes potentiels. Les événements sont regroupés par zone d'impact et incluent le nom de l'événement et du piège, le niveau d'impact, le type de source et la gravité.

Un astérisque (*) identifie les événements EMS qui ont été convertis en événements Unified Manager.

Zone d'impact : disponibilité

Nom de l'événement (nom du piège)	Niveau d'impact	Type de source	Gravité
NVMeNS hors ligne *(nvmeNamespaceStatusOffline)	Événement	Espace de noms	Information
NVMeNS en ligne *(nvmeNamespaceStatusOnline)	Événement	Espace de noms	Information
NVMeNS manque d'espace *(nvmeNamespaceSpaceOutOfSpace)	Risque	Espace de noms	Avertissement
NVMeNS Détruire *(nvmeNamespaceDestroy)	Événement	Espace de noms	Information

Domaine d'impact : performance

Nom de l'événement (nom du piège)	Niveau d'impact	Type de source	Gravité
Dépassement du seuil critique d'IOPS de l'espace de noms NVMe (ocumNvmeNamespaceIopsIncident)	Incident	Espace de noms	Primordial
Dépassement du seuil d'avertissement IOPS de l'espace de noms NVMe (ocumNvmeNamespaceIopsWarning)	Risque	Espace de noms	Avertissement
Dépassement du seuil critique de débit en Mo/s de l'espace de noms NVMe (ocumNvmeNamespaceMbpsIncident)	Incident	Espace de noms	Primordial
Seuil d'avertissement de débit en Mo/s de l'espace de noms NVMe dépassé (ocumNvmeNamespaceMbpsWarning)	Risque	Espace de noms	Avertissement
Dépassement du seuil critique de latence ms/op de l'espace de noms NVMe (ocumNvmeNamespaceLatencyIncident)	Incident	Espace de noms	Primordial
Seuil d'avertissement ms/op de latence de l'espace de noms NVMe dépassé (ocumNvmeNamespaceLatencyWarning)	Risque	Espace de noms	Avertissement
Dépassement du seuil critique de latence et d'IOPS de l'espace de noms NVMe (ocumNvmeNamespaceLatencyIopsIncident)	Incident	Espace de noms	Primordial

Nom de l'événement (nom du piège)	Niveau d'impact	Type de source	Gravité
Seuil d'avertissement de latence et d'IOPS de l'espace de noms NVMe dépassé (ocumNvmeNamespaceLatencyIopsWarning)	Risque	Espace de noms	Avertissement
Latence de l'espace de noms NVMe et seuil critique en Mo/s dépassé (ocumNvmeNamespaceLatencyMbpsIncident)	Incident	Espace de noms	Primordial
Latence de l'espace de noms NVMe et seuil d'avertissement de débit en Mo/s dépassé (ocumNvmeNamespaceLatencyMbpsWarning)	Risque	Espace de noms	Avertissement

Événements de nœud

Les événements de nœud vous fournissent des informations sur l'état du nœud afin que vous puissiez surveiller les problèmes potentiels. Les événements sont regroupés par zone d'impact et incluent le nom de l'événement et du piège, le niveau d'impact, le type de source et la gravité.

Un astérisque (*) identifie les événements EMS qui ont été convertis en événements Unified Manager.

Zone d'impact : disponibilité

Nom de l'événement (nom du piège)	Niveau d'impact	Type de source	Gravité
Espace du volume racine du nœud presque plein (ocumEvtClusterNodeRootVolumeSpaceNearlyFull)	Risque	Nœud	Avertissement
Cloud AWS MetadataConnFail *(ocumCloudAwsMetadataConnFail)	Risque	Nœud	Erreur

Nom de l'événement (nom du piège)	Niveau d'impact	Type de source	Gravité
Cloud AWS IAMCredsExpiré *(ocumCloudAwsIamCredsExpiré)	Risque	Nœud	Erreur
Cloud AWS IAMCredsInvalide *(ocumCloudAwsIamCredsInvalid)	Risque	Nœud	Erreur
Cloud AWS IAMCredsNotFound *(ocumCloudAwsIamCredsNotFound)	Risque	Nœud	Erreur
Cloud AWS IAMCredsNotInitialized *(ocumCloudAwsIamCredsNotInitialized)	Événement	Nœud	Information
Cloud AWS IAMRoleInvalid *(ocumCloudAwsIamRoleInvalid)	Risque	Nœud	Erreur
Cloud AWS IAMRoleNotFound *(ocumCloudAwsIamRoleNotFound)	Risque	Nœud	Erreur
Hôte de niveau cloud non résoluble *(ocumObjstoreHostUnresolvable)	Risque	Nœud	Erreur
Interface réseau intercluster de niveau cloud en panne *(ocumObjstoreInterClusterLifDown)	Risque	Nœud	Erreur
L'un des pools NFSv4 épuisé *(nbladeNfsv4PoolExhaust)	Incident	Nœud	Primordial

Nom de l'événement (nom du piège)	Niveau d'impact	Type de source	Gravité
Demande de non-concordance de signature Cloud Tier *(oscSignatureMismatch)	Risque	Nœud	Erreur

Zone d'impact : capacité

Nom de l'événement (nom du piège)	Niveau d'impact	Type de source	Gravité
Mémoire du moniteur QoS au maximum *(ocumQosMonitorMemoryMaxed)	Risque	Nœud	Erreur
Mémoire du moniteur QoS réduite *(ocumQosMonitorMemoryAbated)	Événement	Nœud	Information

Zone d'impact : configuration

Nom de l'événement (nom du piège)	Niveau d'impact	Type de source	Gravité
Nœud renommé (sans objet)	Événement	Nœud	Information

Domaine d'impact : performance

Nom de l'événement (nom du piège)	Niveau d'impact	Type de source	Gravité
Dépassement du seuil critique d'IOPS du nœud (ocumNodeIopsIncident)	Incident	Nœud	Primordial
Dépassement du seuil d'avertissement IOPS du nœud (ocumNodeIopsWarning)	Risque	Nœud	Avertissement
Dépassement du seuil critique de débit en Mo/s du nœud (ocumNodeMbpsIncident)	Incident	Nœud	Primordial

Nom de l'événement (nom du piège)	Niveau d'impact	Type de source	Gravité
Dépassement du seuil d'avertissement de débit en Mo/s du nœud (ocumNodeMbpsWarning)	Risque	Nœud	Avertissement
Dépassement du seuil critique de latence du nœud (ms/op) (ocumNodeLatencyIncident)	Incident	Nœud	Primordial
Dépassement du seuil d'avertissement ms/op de latence du nœud (ocumNodeLatencyWarning)	Risque	Nœud	Avertissement
Dépassement du seuil critique de capacité de performance du nœud (ocumNodePerfCapacityUsedIncident)	Incident	Nœud	Primordial
Avertissement : dépassement du seuil d'avertissement de capacité de performance du nœud (ocumNodePerfCapacityUsedWarning)	Risque	Nœud	Avertissement
Capacité de performance du nœud utilisée - Seuil critique de reprise dépassé (ocumNodePerfCapacityUsedTakeoverIncident)	Incident	Nœud	Primordial
Capacité de performance du nœud utilisée - Seuil d'avertissement de reprise dépassé (ocumNodePerfCapacityUsedTakeoverWarning)	Risque	Nœud	Avertissement

Nom de l'événement (nom du piège)	Niveau d'impact	Type de source	Gravité
Dépassement du seuil critique d'utilisation des nœuds (ocumNodeUtilizationIncident)	Incident	Nœud	Primordial
Seuil d'avertissement d'utilisation des nœuds dépassé (ocumNodeUtilizationWarning)	Risque	Nœud	Avertissement
Dépassement du seuil de surutilisation de la paire de nœuds HA (ocumNodeHaPairOverUtilizedInformation)	Événement	Nœud	Information
Dépassement du seuil de fragmentation du disque du nœud (ocumNodeDiskFragmentationWarning)	Risque	Nœud	Avertissement
Seuil de capacité de performance utilisé dépassé (ocumNodeOverUtilizedWarning)	Risque	Nœud	Avertissement
Dépassement du seuil dynamique du nœud (ocumNodeDynamicEventWarning)	Risque	Nœud	Avertissement

Zone d'impact : sécurité

Nom de l'événement (nom du piège)	Niveau d'impact	Type de source	Gravité
ID d'avis : NTAP- <i><ID d'avis></i> (ocumx)	Risque	Nœud	Primordial

Événements de batterie NVRAM

Les événements de batterie NVRAM vous fournissent des informations sur l'état de vos batteries afin que vous puissiez surveiller les problèmes potentiels. Les événements sont

regroupés par zone d'impact et incluent le nom de l'événement et du piège, le niveau d'impact, le type de source et la gravité.

Zone d'impact : disponibilité

Nom de l'événement (nom du piège)	Niveau d'impact	Type de source	Gravité
Batterie NVRAM faible (ocumEvtNvramBatteryLow)	Risque	Nœud	Avertissement
Batterie NVRAM déchargée (ocumEvtNvramBatteryDischarged)	Risque	Nœud	Erreur
Batterie NVRAM trop chargée (ocumEvtNvramBatteryOverCharged)	Incident	Nœud	Primordial

Événements portuaires

Les événements de port vous fournissent l'état des ports du cluster afin que vous puissiez surveiller les changements ou les problèmes sur le port, par exemple si le port est en panne.

Zone d'impact : disponibilité

Nom de l'événement (nom du piège)	Niveau d'impact	Type de source	Gravité
État du port en panne (ocumEvtPortStatusDown)	Incident	Nœud	Primordial

Domaine d'impact : performance

Nom de l'événement (nom du piège)	Niveau d'impact	Type de source	Gravité
Dépassement du seuil critique de débit en Mo/s du port réseau (ocumNetworkPortMbpsIncident)	Incident	Port	Primordial

Nom de l'événement (nom du piège)	Niveau d'impact	Type de source	Gravité
Dépassement du seuil d'avertissement de débit en Mo/s du port réseau (ocumNetworkPortMbpsWarning)	Risque	Port	Avertissement
Dépassement du seuil critique de débit en MB/s du port FCP (ocumFcpPortMbpsIncident)	Incident	Port	Primordial
Dépassement du seuil d'avertissement de débit en MB/s du port FCP (ocumFcpPortMbpsWarning)	Risque	Port	Avertissement
Dépassement du seuil critique d'utilisation des ports réseau (ocumNetworkPortUtilizationIncident)	Incident	Port	Primordial
Seuil d'avertissement d'utilisation du port réseau dépassé (ocumNetworkPortUtilizationWarning)	Risque	Port	Avertissement
Dépassement du seuil critique d'utilisation du port FCP (ocumFcpPortUtilizationIncident)	Incident	Port	Primordial
Seuil d'avertissement d'utilisation du port FCP dépassé (ocumFcpPortUtilizationWarning)	Risque	Port	Avertissement

Événements liés aux alimentations électriques

Les événements d'alimentation vous fournissent des informations sur l'état de votre matériel afin que vous puissiez surveiller les problèmes potentiels. Les événements sont regroupés par zone d'impact et incluent le nom de l'événement et du piège, le niveau

d'impact, le type de source et la gravité.

Zone d'impact : disponibilité

Nom de l'événement (nom du piège)	Niveau d'impact	Type de source	Gravité
Une ou plusieurs alimentations défectueuses (ocumEvtPowerSupplyOneOrMoreFailed)	Incident	Nœud	Primordial

Événements de protection

Les événements de protection vous indiquent si une tâche a échoué ou a été abandonnée afin que vous puissiez surveiller les problèmes. Les événements sont regroupés par zone d'impact et incluent le nom de l'événement et du piège, le niveau d'impact, le type de source et la gravité.

Zone d'impact : protection

Nom de l'événement (nom du piège)	Niveau d'impact	Type de source	Gravité
Échec de la tâche de protection (ocumEvtProtectionJobTaskFailed)	Incident	Volume ou service de stockage	Primordial
Tâche de protection abandonnée (ocumEvtProtectionJobAborted)	Risque	Volume ou service de stockage	Avertissement

Événements Qtree

Les événements Qtree vous fournissent des informations sur la capacité de Qtree et les limites des fichiers et du disque afin que vous puissiez surveiller les problèmes potentiels. Les événements sont regroupés par zone d'impact et incluent le nom de l'événement et du piège, le niveau d'impact, le type de source et la gravité.

Zone d'impact : capacité

Nom de l'événement (nom du piège)	Niveau d'impact	Type de source	Gravité
Espace Qtree presque plein (ocumEvtQtreeSpaceNearlyFull)	Risque	Qtree	Avertissement
Espace Qtree plein (ocumEvtQtreeSpaceFull)	Risque	Qtree	Erreur
Espace Qtree normal (ocumEvtQtreeSpaceThresholdOk)	Événement	Qtree	Information
Limite stricte des fichiers Qtree atteinte (ocumEvtQtreeFilesHardLimitReached)	Incident	Qtree	Primordial
Dépassement de la limite logicielle des fichiers Qtree (ocumEvtQtreeFilesSoftLimitBreached)	Risque	Qtree	Avertissement
Limite stricte d'espace Qtree atteinte (ocumEvtQtreeSpaceHardLimitReached)	Incident	Qtree	Primordial
Dépassement de la limite souple de l'espace Qtree (ocumEvtQtreeSpaceSoftLimitBreached)	Risque	Qtree	Avertissement

Événements du processeur de service

Les événements du processeur de service vous fournissent des informations sur l'état de votre processeur afin que vous puissiez surveiller les problèmes potentiels. Les événements sont regroupés par zone d'impact et incluent le nom de l'événement et du piège, le niveau d'impact, le type de source et la gravité.

Zone d'impact : disponibilité

Nom de l'événement (nom du piège)	Niveau d'impact	Type de source	Gravité
Processeur de service non configuré (ocumEvtServiceProcessorNotConfigured)	Risque	Nœud	Avertissement
Processeur de service hors ligne (ocumEvtServiceProcessorOffline)	Risque	Nœud	Erreur

Événements relationnels SnapMirror

Les événements de relation SnapMirror vous fournissent des informations sur l'état de vos relations SnapMirror asynchrones et synchrones afin que vous puissiez surveiller les problèmes potentiels. Les événements de relation SnapMirror asynchrones sont générés pour les machines virtuelles de stockage et les volumes, mais les événements de relation SnapMirror synchrones sont générés uniquement pour les relations de volume. Aucun événement n'est généré pour les volumes constitutifs qui font partie des relations de reprise après sinistre de la machine virtuelle de stockage. Les événements sont regroupés par zone d'impact et incluent le nom de l'événement et du piège, le niveau d'impact, le type de source et la gravité.

Zone d'impact : protection

Un astérisque (*) identifie les événements EMS qui ont été convertis en événements Unified Manager.



Les événements de relations SnapMirror sont générés pour les machines virtuelles de stockage protégées par la récupération après sinistre des machines virtuelles de stockage, mais pas pour les relations d'objets constitutifs.

Nom de l'événement (nom du piège)	Niveau d'impact	Type de source	Gravité
Réplication miroir défectueuse (ocumEvtSnapmirrorRelationshipUnhealthy)	Risque	Relation SnapMirror	Avertissement
Réplication miroir interrompue (ocumEvtSnapmirrorRelationshipStateBrokenoff)	Risque	Relation SnapMirror	Erreur

Nom de l'événement (nom du piège)	Niveau d'impact	Type de source	Gravité
Échec de l'initialisation de la réplication miroir (ocumEvtSnapmirrorRelationshipInitializeFailed)	Risque	Relation SnapMirror	Erreur
Échec de la mise à jour de la réplication miroir (ocumEvtSnapmirrorRelationshipUpdateFailed)	Risque	Relation SnapMirror	Erreur
Erreur de décalage de réplication miroir (ocumEvtSnapMirrorRelationshipLagError)	Risque	Relation SnapMirror	Erreur
Avertissement de décalage de réplication miroir (ocumEvtSnapMirrorRelationshipLagWarning)	Risque	Relation SnapMirror	Avertissement
Échec de la resynchronisation de la réplication miroir (ocumEvtSnapmirrorRelationshipResyncFailed)	Risque	Relation SnapMirror	Erreur
Réplication synchrone désynchronisée *(syncSnapmirrorRelationshipOutofsync)	Risque	Relation SnapMirror	Avertissement
Réplication synchrone restaurée *(syncSnapmirrorRelationshipInSync)	Événement	Relation SnapMirror	Information
Échec de la resynchronisation automatique de la réplication synchrone *(syncSnapmirrorRelationshipAutoSyncRetryFailed)	Risque	Relation SnapMirror	Erreur

Nom de l'événement (nom du piège)	Niveau d'impact	Type de source	Gravité
Ontap Mediator est ajouté sur le cluster (snapmirrorMediatorAdded)	Événement	Cluster	Information
Ontap Mediator est supprimé du cluster (snapmirrorMediatorRemoved)	Événement	Cluster	Information
Ontap Mediator est inaccessible depuis le cluster (snapmirrorMediatorUnreachable)	Risque	Médiateur	Avertissement
Ontap Mediator n'est pas accessible depuis le cluster (snapmirrorMediatorMisconfigured)	Risque	Médiateur	Erreur
La connectivité d'Ontap Mediator a été rétablie et est resynchronisée et prête pour la synchronisation active de SnapMirror (snapmirrorMediatorInQuorum)	Événement	Médiateur	Information

Événements de relation miroir et coffre-fort asynchrones

Les événements de relation miroir asynchrone et coffre-fort vous fournissent des informations sur l'état de vos relations SnapMirror asynchrone et coffre-fort afin que vous puissiez surveiller les problèmes potentiels. Les événements de relation miroir et coffre asynchrones sont pris en charge pour les relations de protection de volume et de machine virtuelle de stockage. Mais seules les relations Vault ne sont pas prises en charge pour la reprise après sinistre de la machine virtuelle de stockage. Les événements sont regroupés par zone d'impact et incluent le nom de l'événement et du piège, le niveau d'impact, le type de source et la gravité.

Zone d'impact : protection



Les événements de relations SnapMirror et Vault sont également générés pour les machines virtuelles de stockage protégées par la récupération après sinistre des machines virtuelles de stockage, mais pas pour les relations d'objets constitutifs.

Nom de l'événement (nom du piège)	Niveau d'impact	Type de source	Gravité
Miroir asynchrone et coffre-fort défectueux (ocumEvtMirrorVaultRelationshipUnhealthy)	Risque	Relation SnapMirror	Avertissement
Miroir asynchrone et coffre-fort interrompus (ocumEvtMirrorVaultRelationshipStateBrokenoff)	Risque	Relation SnapMirror	Erreur
Échec de l'initialisation du miroir asynchrone et du coffre-fort (ocumEvtMirrorVaultRelationshipInitializeFailed)	Risque	Relation SnapMirror	Erreur
Échec de la mise à jour asynchrone du miroir et du coffre-fort (ocumEvtMirrorVaultRelationshipUpdateFailed)	Risque	Relation SnapMirror	Erreur
Erreur de décalage du miroir asynchrone et du coffre-fort (ocumEvtMirrorVaultRelationshipLagError)	Risque	Relation SnapMirror	Erreur
Avertissement de décalage entre miroir asynchrone et coffre-fort (ocumEvtMirrorVaultRelationshipLagWarning)	Risque	Relation SnapMirror	Avertissement
Échec de la resynchronisation asynchrone du miroir et du coffre-fort (ocumEvtMirrorVaultRelationshipResyncFailed)	Risque	Relation SnapMirror	Erreur



L'événement « Échec de la mise à jour de SnapMirror » est déclenché par le portail Active IQ (Config Advisor).

Instantanés d'événements

Les événements d'instantanés fournissent des informations sur l'état des instantanés, ce qui vous permet de surveiller les instantanés pour détecter d'éventuels problèmes. Les événements sont regroupés par zone d'impact et incluent le nom de l'événement, le nom du piège, le niveau d'impact, le type de source et la gravité.

Zone d'impact : disponibilité

Nom de l'événement (nom du piège)	Niveau d'impact	Type de source	Gravité
Suppression automatique des instantanés désactivée (non applicable)	Événement	Volume	Information
Suppression automatique des instantanés activée (non applicable)	Événement	Volume	Information
Configuration de suppression automatique des instantanés modifiée (non applicable)	Événement	Volume	Information

Événements relationnels SnapVault

Les événements de relation SnapVault vous fournissent des informations sur l'état de vos relations SnapVault afin que vous puissiez surveiller les problèmes potentiels. Les événements sont regroupés par zone d'impact et incluent le nom de l'événement et du piège, le niveau d'impact, le type de source et la gravité.

Zone d'impact : protection

Nom de l'événement (nom du piège)	Niveau d'impact	Type de source	Gravité
Coffre-fort asynchrone défectueux (ocumEvtSnapVaultRelationshipUnhealthy)	Risque	Relation SnapMirror	Avertissement
Coffre-fort asynchrone interrompu (ocumEvtSnapVaultRelationshipStateBrokenoff)	Risque	Relation SnapMirror	Erreur

Nom de l'événement (nom du piège)	Niveau d'impact	Type de source	Gravité
Échec de l'initialisation du coffre-fort asynchrone (ocumEvtSnapVaultRelationshipInitializeFailed)	Risque	Relation SnapMirror	Erreur
Échec de la mise à jour asynchrone du coffre-fort (ocumEvtSnapVaultRelationshipUpdateFailed)	Risque	Relation SnapMirror	Erreur
Erreur de décalage du coffre-fort asynchrone (ocumEvtSnapVaultRelationshipLagError)	Risque	Relation SnapMirror	Erreur
Avertissement de décalage du coffre-fort asynchrone (ocumEvtSnapVaultRelationshipLagWarning)	Risque	Relation SnapMirror	Avertissement
Échec de la resynchronisation asynchrone du coffre-fort (ocumEvtSnapvaultRelationshipResyncFailed)	Risque	Relation SnapMirror	Erreur

Événements des paramètres de basculement de stockage

Les événements de paramètres de basculement de stockage (SFO) vous fournissent des informations indiquant si votre basculement de stockage est désactivé ou non configuré afin que vous puissiez surveiller les problèmes potentiels. Les événements sont regroupés par zone d'impact et incluent le nom de l'événement et du piège, le niveau d'impact, le type de source et la gravité.

Zone d'impact : disponibilité

Nom de l'événement (nom du piège)	Niveau d'impact	Type de source	Gravité
Interconnexion de basculement de stockage : une ou plusieurs liaisons sont interrompues (ocumEvtSfoInterconnectOneOrMoreLinksDown)	Risque	Nœud	Avertissement

Nom de l'événement (nom du piège)	Niveau d'impact	Type de source	Gravité
Basculement de stockage désactivé (ocumEvtSfoSettingsDisabled)	Risque	Nœud	Erreur
Basculement de stockage non configuré (ocumEvtSfoSettingsNotConfigured)	Risque	Nœud	Erreur
État de basculement du stockage - Reprise (ocumEvtSfoStateTakeover)	Risque	Nœud	Avertissement
État de basculement du stockage - Retour partiel (ocumEvtSfoStatePartialGiveback)	Risque	Nœud	Erreur
État du nœud de basculement de stockage désactivé (ocumEvtSfoNodeStatusDown)	Risque	Nœud	Erreur
Basculement de stockage impossible (ocumEvtSfoTakeoverNotPossible)	Risque	Nœud	Erreur

Événements liés aux services de stockage

Les événements des services de stockage vous fournissent des informations sur la création et l'abonnement aux services de stockage afin que vous puissiez surveiller les problèmes potentiels. Les événements sont regroupés par zone d'impact et incluent le nom de l'événement et du piège, le niveau d'impact, le type de source et la gravité.

Zone d'impact : configuration

Nom de l'événement (nom du piège)	Niveau d'impact	Type de source	Gravité
Service de stockage créé (sans objet)	Événement	Service de stockage	Information

Nom de l'événement (nom du piège)	Niveau d'impact	Type de source	Gravité
Service de stockage souscrit (sans objet)	Événement	Service de stockage	Information
Service de stockage désabonné (non applicable)	Événement	Service de stockage	Information

Zone d'impact : protection

Nom de l'événement (nom du piège)	Niveau d'impact	Type de source	Gravité
Suppression inattendue de la relation SnapMirror gérée ocumEvtStorageServiceUnsupportedRelationshipDeletion	Risque	Service de stockage	Avertissement
Suppression inattendue du volume membre du service de stockage (ocumEvtStorageServiceUnexpectedVolumeDeletion)	Incident	Service de stockage	Primordial

Événements sur les étagères de stockage

Les événements d'étagère de stockage vous indiquent si votre étagère de stockage présente une anomalie afin que vous puissiez surveiller les problèmes potentiels. Les événements sont regroupés par zone d'impact et incluent le nom de l'événement et du piège, le niveau d'impact, le type de source et la gravité.

Zone d'impact : disponibilité

Nom de l'événement (nom du piège)	Niveau d'impact	Type de source	Gravité
Plage de tension anormale (ocumEvtShelfVoltageAbnormal)	Risque	Étagère de rangement	Avertissement
Plage de courant anormale (ocumEvtShelfCurrentAbnormal)	Risque	Étagère de rangement	Avertissement

Nom de l'événement (nom du piège)	Niveau d'impact	Type de source	Gravité
Température anormale (ocumEvtShelfTemperatureAbnormal)	Risque	Étagère de rangement	Avertissement

Événements de la machine virtuelle de stockage

Les événements de machine virtuelle de stockage (SVM, également appelés SVM) vous fournissent des informations sur l'état de vos machines virtuelles de stockage (SVM) afin que vous puissiez surveiller les problèmes potentiels. Les événements sont regroupés par zone d'impact et incluent le nom de l'événement et du piège, le niveau d'impact, le type de source et la gravité.

Un astérisque (*) identifie les événements EMS qui ont été convertis en événements Unified Manager.

Zone d'impact : disponibilité

Nom de l'événement (nom du piège)	Niveau d'impact	Type de source	Gravité
Service CIFS de la machine virtuelle de stockage arrêté (ocumEvtVserverCifsServiceStatusDown)	Incident	SVM	Primordial
Service SVM CIFS non configuré (non applicable)	Événement	SVM	Information
Tentatives de connexion à un partage CIFS inexistant (nbladeCifsNoPrivShare)	Incident	SVM	Primordial
Conflit de nom NetBIOS CIFS (nbladeCifsNbNameConflict)	Risque	SVM	Erreur
Échec de l'opération de cliché instantané CIFS (cifsShadowCopyFailure)	Risque	SVM	Erreur
Plusieurs connexions CIFS (nbladeCifsManyAuths)	Risque	SVM	Erreur

Nom de l'événement (nom du piège)	Niveau d'impact	Type de source	Gravité
Connexion CIFS maximale dépassée *(nbladeCifsMaxOpenSameFile)	Risque	SVM	Erreur
Nombre maximal de connexions CIFS par utilisateur dépassé *(nbladeCifsMaxSessPerUsrConn)	Risque	SVM	Erreur
Service FC/FCoE SVM hors service (ocumEvtVserverFcServiceStatusDown)	Incident	SVM	Primordial
Service iSCSI SVM arrêté (ocumEvtVserverIscsiServiceStatusDown)	Incident	SVM	Primordial
Service NFS de la machine virtuelle de stockage hors service (ocumEvtVserverNfsServiceStatusDown)	Incident	SVM	Primordial
Service SVM FC/FCoE non configuré (non applicable)	Événement	SVM	Information
Service iSCSI SVM non configuré (non applicable)	Événement	SVM	Information
Service NFS SVM non configuré (non applicable)	Événement	SVM	Information
Machine virtuelle de stockage arrêtée (ocumEvtVserverDown)	Risque	SVM	Avertissement
Le serveur AV est trop occupé pour accepter une nouvelle demande d'analyse *(nbladeVscanConnBackPressure)	Risque	SVM	Erreur

Nom de l'événement (nom du piège)	Niveau d'impact	Type de source	Gravité
Aucune connexion au serveur AV pour l'analyse antivirus *(nbladeVscanNoScannerConn)	Incident	SVM	Primordial
Aucun serveur AV enregistré *(nbladeVscanNoRegdScanner)	Risque	SVM	Erreur
Aucune connexion au serveur AV réactif *(nbladeVscanConnInactive)	Événement	SVM	Information
Tentative d'accès non autorisé d'un utilisateur au serveur AV *(nbladeVscanBadUserPrivAccess)	Risque	SVM	Erreur
Virus détecté par le serveur AV *(nbladeVscanVirusDetected)	Risque	SVM	Erreur

Zone d'impact : configuration

Nom de l'événement (nom du piège)	Niveau d'impact	Type de source	Gravité
SVM découvert (sans objet)	Événement	SVM	Information
SVM supprimé (non applicable)	Événement	Cluster	Information
SVM renommé (sans objet)	Événement	SVM	Information

Domaine d'impact : performance

Nom de l'événement (nom du piège)	Niveau d'impact	Type de source	Gravité
Dépassement du seuil critique d'IOPS SVM (ocumSvmIopsIncident)	Incident	SVM	Primordial
Seuil d'avertissement IOPS SVM dépassé (ocumSvmIopsWarning)	Risque	SVM	Avertissement
Dépassement du seuil critique de débit en Mo/s de la SVM (ocumSvmMbpsIncident)	Incident	SVM	Primordial
Seuil d'avertissement SVM MB/s dépassé (ocumSvmMbpsWarning)	Risque	SVM	Avertissement
Dépassement du seuil critique de latence SVM (ocumSvmLatencyIncident)	Incident	SVM	Primordial
Seuil d'avertissement de latence SVM dépassé (ocumSvmLatencyWarning)	Risque	SVM	Avertissement

Zone d'impact : sécurité

Nom de l'événement (nom du piège)	Niveau d'impact	Type de source	Gravité
Journal d'audit désactivé (ocumVserverAuditLogDisabled)	Risque	SVM	Avertissement
Bannière de connexion désactivée (ocumVserverLoginBannerDisabled)	Risque	SVM	Avertissement
SSH utilise des chiffrements non sécurisés (ocumVserverSSHInsecure)	Risque	SVM	Avertissement

Nom de l'événement (nom du piège)	Niveau d'impact	Type de source	Gravité
Bannière de connexion modifiée (ocumVserverLoginBannerChanged)	Risque	SVM	Avertissement
La surveillance anti-ransomware des machines virtuelles de stockage est désactivée (antiRansomwareSvmStateDisabled)	Risque	SVM	Avertissement
La surveillance anti-ransomware des machines virtuelles de stockage est activée (mode d'apprentissage) (antiRansomwareSvmStateDryrun)	Événement	SVM	Information
Machine virtuelle de stockage adaptée à la surveillance anti-ransomware (mode d'apprentissage) (ocumEvtSvmArwCandidate)	Événement	SVM	Information

Événements de quotas d'utilisateurs et de groupes

Les événements de quota d'utilisateur et de groupe vous fournissent des informations sur la capacité du quota d'utilisateur et de groupe d'utilisateurs ainsi que sur les limites de fichier et de disque afin que vous puissiez surveiller les problèmes potentiels. Les événements sont regroupés par zone d'impact et incluent le nom de l'événement et du piège, le niveau d'impact, le type de source et la gravité.

Zone d'impact : capacité

Nom de l'événement (nom du piège)	Niveau d'impact	Type de source	Gravité
Limite logicielle d'espace disque du quota utilisateur ou groupe dépassée (ocumEvtUserOrGroupQuotaDiskSpaceSoftLimitBreached)	Risque	Quota d'utilisateur ou de groupe	Avertissement

Nom de l'événement (nom du piège)	Niveau d'impact	Type de source	Gravité
Limite d'espace disque du quota utilisateur ou groupe atteinte (ocumEvtUserOrGroupQuotaDiskSpaceHardLimitReached)	Incident	Quota d'utilisateur ou de groupe	Primordial
Dépassement de la limite logicielle du nombre de fichiers de quota d'utilisateur ou de groupe (ocumEvtUserOrGroupQuotaFileCountSoftLimitBreach)	Risque	Quota d'utilisateur ou de groupe	Avertissement
Limite stricte du nombre de fichiers de quota d'utilisateur ou de groupe atteinte (ocumEvtUserOrGroupQuotaFileCountHardLimitReached)	Incident	Quota d'utilisateur ou de groupe	Primordial

Événements de volume

Les événements de volume fournissent des informations sur l'état des volumes, ce qui vous permet de surveiller les problèmes potentiels. Les événements sont regroupés par zone d'impact et incluent le nom de l'événement, le nom du piège, le niveau d'impact, le type de source et la gravité.

Un astérisque (*) identifie les événements EMS qui ont été convertis en événements Unified Manager.

Zone d'impact : disponibilité

Nom de l'événement (nom du piège)	Niveau d'impact	Type de source	Gravité
Volume restreint (ocumEvtVolumeRestricted)	Risque	Volume	Avertissement
Volume hors ligne (ocumEvtVolumeOffline)	Incident	Volume	Primordial

Nom de l'événement (nom du piège)	Niveau d'impact	Type de source	Gravité
Volume partiellement disponible (ocumEvtVolumePartially Available)	Risque	Volume	Erreur
Volume non monté (sans objet)	Événement	Volume	Information
Volume monté (sans objet)	Événement	Volume	Information
Volume remonté (sans objet)	Événement	Volume	Information
Chemin de jonction de volume inactif (ocumEvtVolumeJunction PathInactive)	Risque	Volume	Avertissement
Dimensionnement automatique du volume activé (non applicable)	Événement	Volume	Information
Dimensionnement automatique du volume - Désactivé (non applicable)	Événement	Volume	Information
Volume Autosize Capacité maximale modifiée (sans objet)	Événement	Volume	Information
Augmentation automatique du volume Taille modifiée (sans objet)	Événement	Volume	Information

Zone d'impact : capacité

Nom de l'événement (nom du piège)	Niveau d'impact	Type de source	Gravité
Espace de volume à provisionnement fin à risque (ocumThinProvisionVolumeSpaceAtRisk)	Risque	Volume	Avertissement
Erreur d'opération d'efficacité volumique (ocumEvtVolumeEfficiencyOperationError)	Risque	Volume	Erreur
Espace de volume plein (ocumEvtVolumeFull)	Risque	Volume	Erreur
Espace de volume presque plein (ocumEvtVolumeNearlyFull)	Risque	Volume	Avertissement
Espace logique du volume plein (volumeLogicalSpaceFull)	Risque	Volume	Erreur
Espace logique du volume presque plein (volumeLogicalSpaceNearlyFull)	Risque	Volume	Avertissement
Volume Espace logique Normal (volumeLogicalSpaceAllOK)	Événement	Volume	Information
Espace de réserve de snapshot de volume plein (ocumEvtSnapshotFull)	Risque	Volume	Avertissement
Trop de copies d'instantanés (ocumEvtSnapshotTooMany)	Risque	Volume	Erreur
Volume Qtree Quota surchargé (ocumEvtVolumeQtreeQuotaOvercommitted)	Risque	Volume	Erreur

Nom de l'événement (nom du piège)	Niveau d'impact	Type de source	Gravité
Volume Qtree Quota presque surchargé (ocumEvtVolumeQtreeQuotaAlmostOvercommitted)	Risque	Volume	Avertissement
Taux de croissance du volume anormal (ocumEvtVolumeGrowthRateAbnormal)	Risque	Volume	Avertissement
Volume en jours jusqu'à la pleine capacité (ocumEvtVolumeDaysUntilFullSoon)	Risque	Volume	Erreur
Garantie d'espace de volume désactivée (non applicable)	Événement	Volume	Information
Garantie d'espace de volume activée (non applicable)	Événement	Volume	Information
Garantie d'espace de volume modifiée (sans objet)	Événement	Volume	Information
Jours de réserve d'instantané de volume jusqu'à saturation (ocumEvtVolumeSnapshotReserveDaysUntilFullSoon)	Risque	Volume	Erreur
Les constituants de FlexGroup ont des problèmes d'espace (flexGroupConstituentsHaveSpaceIssues)	Risque	Volume	Erreur
Statut de l'espace des constituants FlexGroup : tout est OK (flexGroupConstituentsSpaceStatusAllOK)	Événement	Volume	Information

Nom de l'événement (nom du piège)	Niveau d'impact	Type de source	Gravité
Les constituants de FlexGroup ont des problèmes d'inodes *(flexGroupConstituentsHaveInodesIssues)	Risque	Volume	Erreur
Statut des inodes des constituants du FlexGroup : tout est OK *(flexGroupConstituentsInodesStatusAllOK)	Événement	Volume	Information
Échec de la taille automatique du volume WAFL *(wafVolAutoSizeFail)	Risque	Volume	Erreur
Dimensionnement automatique du volume WAFL terminé *(wafVolAutoSizeDone)	Événement	Volume	Information
Le volume de FlexGroup est utilisé à plus de 80 %*	Incident	Volume	Erreur
Le volume de FlexGroup est utilisé à plus de 90 %*	Incident	Volume	Primordial
Anomalie d'efficacité de stockage du volume (ocumVolumeAbnormalStorageEfficiencyWarning)	Risque	Volume	Avertissement
Réserve d'instantanés de volume sous-utilisée (volumeSnapshotReserveUnderutilizedWarning)	Événement	Volume	Avertissement
Réserve d'instantanés de volume sous-utilisée (volumeSnapshotReserveUnderutilizedCleared)	Événement	Volume	Avertissement

Zone d'impact : configuration

Nom de l'événement (nom du piège)	Niveau d'impact	Type de source	Gravité
Volume renommé (sans objet)	Événement	Volume	Information
Volume découvert (sans objet)	Événement	Volume	Information
Volume supprimé (sans objet)	Événement	Volume	Information

Domaine d'impact : performance

Nom de l'événement (nom du piège)	Niveau d'impact	Type de source	Gravité
Dépassement du seuil d'avertissement d'IOPS maximal du volume QoS (ocumQosVolumeMaxIopsWarning)	Risque	Volume	Avertissement
Dépassement du seuil d'avertissement de volume QoS maximal en Mo/s (ocumQosVolumeMaxMbpsWarning)	Risque	Volume	Avertissement
Dépassement du seuil d'avertissement de volume QoS max. IOPS/To (ocumQosVolumeMaxIopsPerTbWarning)	Risque	Volume	Avertissement
Dépassement du seuil de latence du volume de charge de travail, tel que défini par la politique de niveau de service de performance (ocumConformanceLatencyWarning)	Risque	Volume	Avertissement
Dépassement du seuil critique d'IOPS de volume (ocumVolumeIopsIncident)	Incident	Volume	Primordial

Nom de l'événement (nom du piège)	Niveau d'impact	Type de source	Gravité
Seuil d'avertissement de volume IOPS dépassé (ocumVolumelopsWarning)	Risque	Volume	Avertissement
Dépassement du seuil critique de volume en Mo/s (ocumVolumeMbpsIncident)	Incident	Volume	Primordial
Seuil d'avertissement de volume en Mo/s dépassé (ocumVolumeMbpsWarning)	Risque	Volume	Avertissement
Dépassement du seuil critique de latence du volume (ocumVolumeLatencyIncident)	Incident	Volume	Primordial
Seuil d'avertissement de latence du volume dépassé (ocumVolumeLatencyWarning)	Risque	Volume	Avertissement
Dépassement du seuil critique du taux d'échec du cache de volume (ocumVolumeCacheMissRatioIncident)	Incident	Volume	Primordial
Seuil d'avertissement de taux d'échec du cache de volume dépassé (ocumVolumeCacheMissRatioWarning)	Risque	Volume	Avertissement
Dépassement du seuil critique de latence du volume et d'IOPS (ocumVolumeLatencyIopsIncident)	Incident	Volume	Primordial

Nom de l'événement (nom du piège)	Niveau d'impact	Type de source	Gravité
Dépassement du seuil d'avertissement de latence du volume et d'IOPS (ocumVolumeLatencyIopsWarning)	Risque	Volume	Avertissement
Latence du volume et seuil critique en Mo/s dépassés (ocumVolumeLatencyMbpsIncident)	Incident	Volume	Primordial
Dépassement du seuil d'avertissement de latence de volume et de débit en Mo/s (ocumVolumeLatencyMbpsWarning)	Risque	Volume	Avertissement
Seuil critique de latence du volume et de capacité de performance globale utilisée dépassé (ocumVolumeLatencyAggregatePerfCapacityUsedIncident)	Incident	Volume	Primordial
Avertissement concernant le seuil de latence du volume et la capacité de performance globale utilisée (ocumVolumeLatencyAggregatePerfCapacityUsedWarning)	Risque	Volume	Avertissement
Dépassement du seuil critique de latence du volume et d'utilisation globale (ocumVolumeLatencyAggregateUtilizationIncident)	Incident	Volume	Primordial

Nom de l'événement (nom du piège)	Niveau d'impact	Type de source	Gravité
Dépassement du seuil d'avertissement de latence du volume et d'utilisation globale (ocumVolumeLatencyAggregateUtilizationWarning)	Risque	Volume	Avertissement
Seuil critique de latence du volume et de capacité de performance des nœuds utilisé dépassé (ocumVolumeLatencyNodePerfCapacityUsedIncident)	Incident	Volume	Primordial
Avertissement : seuil de latence du volume et de capacité de performance des nœuds utilisé dépassé (ocumVolumeLatencyNodePerfCapacityUsedWarning)	Risque	Volume	Avertissement
Latence du volume et capacité de performance du nœud utilisée - Seuil critique de reprise dépassé (ocumVolumeLatencyAggregatePerfCapacityUsedTakeoverIncident)	Incident	Volume	Primordial
Latence du volume et capacité de performance du nœud utilisée - Seuil d'avertissement de reprise dépassé (ocumVolumeLatencyAggregatePerfCapacityUsedTakeoverWarning)	Risque	Volume	Avertissement
Dépassement du seuil critique de latence du volume et d'utilisation des nœuds (ocumVolumeLatencyNodeUtilizationIncident)	Incident	Volume	Primordial

Nom de l'événement (nom du piège)	Niveau d'impact	Type de source	Gravité
Dépassement du seuil d'avertissement de latence du volume et d'utilisation des nœuds (ocumVolumeLatencyNodeUtilizationWarning)	Risque	Volume	Avertissement

Zone d'impact : sécurité

Nom de l'événement (nom du piège)	Niveau d'impact	Type de source	Gravité
La surveillance anti-ransomware du volume est activée (mode actif) (antiRansomwareVolumeStateEnabled)	Événement	Volume	Information
La surveillance anti-ransomware du volume est désactivée (antiRansomwareVolumeStateDisabled)	Risque	Volume	Avertissement
La surveillance anti-ransomware du volume est activée (mode d'apprentissage) (antiRansomwareVolumeStateDryrun)	Événement	Volume	Information
La surveillance anti-ransomware du volume est suspendue (mode d'apprentissage) (antiRansomwareVolumeStateDryrunPaused)	Risque	Volume	Avertissement
La surveillance anti-ransomware du volume est suspendue (mode actif) (antiRansomwareVolumeStateEnablePaused)	Risque	Volume	Avertissement

Nom de l'événement (nom du piège)	Niveau d'impact	Type de source	Gravité
La surveillance anti-ransomware du volume est désactivée (antiRansomwareVolumeStateDisableInProgress)	Risque	Volume	Avertissement
Activité de rançongiciel observée (callHomeRansomwareActivitySeen)	Incident	Volume	Primordial
Volume adapté à la surveillance anti-ransomware (mode d'apprentissage) (ocumEvtVolumeArwCandidate)	Événement	Volume	Information
Volume adapté à la surveillance anti-ransomware (mode actif) (ocumVolumeSuitedForActiveAntiRansomwareDetection)	Risque	Volume	Avertissement
Le volume présente des alertes anti-ransomware bruyantes (antiRansomwareFeatureNoisyVolume)	Risque	Volume	Avertissement

Domaine d'impact : protection des données

Nom de l'événement (nom du piège)	Niveau d'impact	Type de source	Gravité
Le volume ne dispose pas d'une protection suffisante contre les snapshots locaux (volumeLacksLocalProtectionWarning)	Risque	Volume	Avertissement

Nom de l'événement (nom du piège)	Niveau d'impact	Type de source	Gravité
Le volume ne dispose pas d'une protection suffisante contre les snapshots locaux (volumeLacksLocalProtectionCleared)	Risque	Volume	Avertissement

Événements d'état de déplacement de volume

Les événements d'état de déplacement de volume vous informent de l'état de votre déplacement de volume afin que vous puissiez surveiller les problèmes potentiels. Les événements sont regroupés par zone d'impact et incluent le nom de l'événement et du piège, le niveau d'impact, le type de source et la gravité.

Zone d'impact : capacité

Nom de l'événement (nom du piège)	Niveau d'impact	Type de source	Gravité
Statut du déplacement du volume : En cours (sans objet)	Événement	Volume	Information
État du déplacement du volume - Échec (ocumEvtVolumeMoveFailed)	Risque	Volume	Erreur
Statut du déplacement du volume : Terminé (sans objet)	Événement	Volume	Information
Déplacement de volume - Coupure différée (ocumEvtVolumeMoveCutoverDeferred)	Risque	Volume	Avertissement

Description des fenêtres d'événements et des boîtes de dialogue

Les événements vous informent de tout problème dans votre environnement. Vous pouvez utiliser la page d'inventaire de gestion des événements et la page de détails des événements pour surveiller tous les événements. Vous pouvez utiliser la boîte de dialogue Options de configuration des notifications pour configurer les notifications. Vous pouvez utiliser la page Configuration des événements pour désactiver ou activer les événements.

Page de notifications

Vous pouvez configurer le serveur Unified Manager pour envoyer des notifications lorsqu'un événement est généré ou lorsqu'il est attribué à un utilisateur. Vous pouvez également configurer les mécanismes de notification. Par exemple, les notifications peuvent être envoyées sous forme d'e-mails ou d'interruptions SNMP.

Vous devez disposer du rôle d'administrateur d'application ou d'administrateur de stockage.

Messagerie électronique

Cette zone vous permet de configurer les paramètres de courrier électronique suivants pour la notification d'alerte :

- **Adresse de l'expéditeur**

Spécifie l'adresse e-mail à partir de laquelle la notification d'alerte est envoyée. Cette valeur est également utilisée comme adresse d'expéditeur pour un rapport lorsqu'il est partagé. Si l'adresse de l'expéditeur est pré-remplie avec l'adresse « ActiveIQUnifiedManager@localhost.com », vous devez la remplacer par une adresse e-mail réelle et fonctionnelle pour vous assurer que toutes les notifications par e-mail sont envoyées avec succès.

Serveur SMTP

Cette zone vous permet de configurer les paramètres du serveur SMTP suivants :

- **Nom d'hôte ou adresse IP**

Spécifie le nom d'hôte de votre serveur hôte SMTP, qui est utilisé pour envoyer la notification d'alerte aux destinataires spécifiés.

- **Nom d'utilisateur**

Spécifie le nom d'utilisateur SMTP. Le nom d'utilisateur SMTP est requis uniquement lorsque SMTPAUTH est activé sur le serveur SMTP.

- **Mot de passe**

Spécifie le mot de passe SMTP. Le nom d'utilisateur SMTP est requis uniquement lorsque SMTPAUTH est activé sur le serveur SMTP.

- **Port**

Spécifie le port utilisé par le serveur hôte SMTP pour envoyer une notification d'alerte.

La valeur par défaut est 25.

- **Utilisez START/TLS**

Cocher cette case permet une communication sécurisée entre le serveur SMTP et le serveur de gestion en utilisant les protocoles TLS/SSL (également appelés start_tls et StartTLS).

- **Utiliser SSL**

Cocher cette case permet une communication sécurisée entre le serveur SMTP et le serveur de gestion en

utilisant le protocole SSL.

SNMP

Cette zone vous permet de configurer les paramètres de trap SNMP suivants :

- **Version**

Spécifie la version SNMP que vous souhaitez utiliser en fonction du type de sécurité dont vous avez besoin. Les options incluent la version 1, la version 3, la version 3 avec authentification et la version 3 avec authentification et chiffrement. La valeur par défaut est la version 1.

- **Hôte de destination du piège**

Spécifie le nom d'hôte ou l'adresse IP (IPv4 ou IPv6) qui reçoit les interruptions SNMP envoyées par le serveur de gestion. Pour spécifier plusieurs destinations d'interruption, séparez chaque hôte par une virgule.



Tous les autres paramètres SNMP, tels que « Version » et « Port de sortie », doivent être les mêmes pour tous les hôtes de la liste.

- **Port de piège sortant**

Spécifie le port via lequel le serveur SNMP reçoit les interruptions envoyées par le serveur de gestion.

La valeur par défaut est 162.

- **Communauté**

La chaîne de communauté pour accéder à l'hôte.

- **ID du moteur**

Spécifie l'identifiant unique de l'agent SNMP et est généré automatiquement par le serveur de gestion. L'ID du moteur est disponible avec SNMP version 3, SNMP version 3 avec authentification et SNMP version 3 avec authentification et chiffrement.

- **Nom d'utilisateur**

Spécifie le nom d'utilisateur SNMP. Le nom d'utilisateur est disponible avec SNMP version 3, SNMP version 3 avec authentification et SNMP version 3 avec authentification et chiffrement.

- **Protocole d'authentification**

Spécifie le protocole utilisé pour authentifier un utilisateur. Les options de protocole incluent MD5 et SHA. MD5 est la valeur par défaut. Le protocole d'authentification est disponible avec SNMP version 3 avec authentification et SNMP version 3 avec authentification et chiffrement.

- **Mot de passe d'authentification**

Spécifie le mot de passe utilisé lors de l'authentification d'un utilisateur. Le mot de passe d'authentification est disponible avec SNMP version 3 avec authentification et SNMP version 3 avec authentification et chiffrement.

- **Protocole de confidentialité**

Spécifie le protocole de confidentialité utilisé pour crypter les messages SNMP. Les options de protocole incluent AES 128 et DES. La valeur par défaut est AES 128. Le protocole de confidentialité est disponible avec SNMP version 3 avec authentification et cryptage.

- **Mot de passe de confidentialité**

Spécifie le mot de passe lors de l'utilisation du protocole de confidentialité. Le mot de passe de confidentialité est disponible avec SNMP version 3 avec authentification et cryptage.

Pour plus d'informations sur les objets et les interruptions SNMP, vous pouvez télécharger le "[Active IQ Unified Manager MIB](#)" à partir du site de support NetApp .

Page d'inventaire de gestion des événements

La page d'inventaire de gestion des événements vous permet d'afficher une liste des événements actuels et de leurs propriétés. Vous pouvez effectuer des tâches telles que la reconnaissance, la résolution et l'attribution d'événements. Vous pouvez également ajouter une alerte pour des événements spécifiques.

Les informations sur cette page sont actualisées automatiquement toutes les 5 minutes pour garantir que les nouveaux événements les plus récents sont affichés.

Composants du filtre

Vous permet de personnaliser les informations affichées dans la liste des événements. Vous pouvez affiner la liste des événements affichés à l'aide des composants suivants :

- Menu d'affichage pour sélectionner parmi une liste prédéfinie de sélections de filtres.

Cela inclut des éléments tels que tous les événements actifs (nouveaux et reconnus), les événements de performance actifs, les événements qui me sont attribués (l'utilisateur connecté) et tous les événements générés pendant toutes les fenêtres de maintenance.

- Volet de recherche pour affiner la liste des événements en saisissant des termes complets ou partiels.
- Bouton Filtrer qui lance le volet Filtres afin que vous puissiez sélectionner parmi tous les champs et attributs de champ disponibles pour affiner la liste des événements.

Boutons de commande

Les boutons de commande vous permettent d'effectuer les tâches suivantes :

- **Attribuer à**

Vous permet de sélectionner l'utilisateur à qui l'événement est attribué. Lorsque vous attribuez un événement à un utilisateur, le nom d'utilisateur et l'heure à laquelle vous avez attribué l'événement sont ajoutés dans la liste des événements pour les événements sélectionnés.

- Moi

Affecte l'événement à l'utilisateur actuellement connecté.

- Un autre utilisateur

Affiche la boîte de dialogue Attribuer un propriétaire, qui vous permet d'attribuer ou de réattribuer

l'événement à d'autres utilisateurs. Vous pouvez également annuler l'attribution d'événements en laissant le champ de propriété vide.

- **Reconnaître**

Reconnaît les événements sélectionnés.

Lorsque vous reconnaissez un événement, votre nom d'utilisateur et l'heure à laquelle vous avez reconnu l'événement sont ajoutés dans la liste des événements pour les événements sélectionnés. Lorsque vous reconnaissez un événement, vous êtes responsable de la gestion de cet événement.



Vous ne pouvez pas reconnaître les événements d'information.

- **Marquer comme résolu**

Vous permet de modifier l'état de l'événement sur résolu.

Lorsque vous résolvez un événement, votre nom d'utilisateur et l'heure à laquelle vous avez résolu l'événement sont ajoutés dans la liste des événements pour les événements sélectionnés. Après avoir pris des mesures correctives pour l'événement, vous devez marquer l'événement comme résolu.

- **Ajouter une alerte**

Affiche la boîte de dialogue Ajouter une alerte, qui vous permet d'ajouter des alertes pour les événements sélectionnés.

- **Rapports**

Vous permet d'exporter les détails de la vue de l'événement actuel vers un fichier de valeurs séparées par des virgules (.csv) ou un document PDF.

- **Afficher/Masquer le sélecteur de colonnes**

Vous permet de choisir les colonnes à afficher sur la page et de sélectionner l'ordre dans lequel elles sont affichées.

Liste des événements

Affiche les détails de tous les événements classés par heure de déclenchement.

Par défaut, la vue Tous les événements actifs s'affiche pour afficher les événements nouveaux et reconnus des sept jours précédents qui ont un niveau d'impact d'incident ou de risque.

- **Heure déclenchée**

L'heure à laquelle l'événement a été généré.

- **Gravité**

La gravité de l'événement : Critique (❌), Erreur (⚠️), Avertissement (⚠️), et Informations (ℹ️).

- **État**

L'état de l'événement : Nouveau, Reconnu, Résolu ou Obsolète.

- **Niveau d'impact**

Le niveau d'impact de l'événement : incident, risque, événement ou mise à niveau.

- **Zone d'impact**

Le domaine d'impact de l'événement : Disponibilité, Capacité, Performances, Protection, Configuration ou Sécurité.

- **Nom**

Le nom de l'événement. Vous pouvez sélectionner le nom pour afficher la page des détails de l'événement pour cet événement.

- **Source**

Le nom de l'objet sur lequel l'événement s'est produit. Vous pouvez sélectionner le nom pour afficher la page de détails sur l'état ou les performances de cet objet.

Lorsqu'une violation de la politique QoS partagée se produit, seul l'objet de charge de travail qui consomme le plus d'IOPS ou de Mo/s est affiché dans ce champ. Les charges de travail supplémentaires qui utilisent cette politique sont affichées dans la page Détails de l'événement.

- **Type de source**

Le type d'objet (par exemple, machine virtuelle de stockage, volume ou Qtree) auquel l'événement est associé.

- **Attribué à**

Le nom de l'utilisateur à qui l'événement est attribué.

- **Origine de l'événement**

Que l'événement provienne du « Portail Active IQ » ou directement du « Active IQ Unified Manager ».

- **Nom de l'annotation**

Le nom de l'annotation attribuée à l'objet de stockage.

- **Remarques**

Le nombre de notes ajoutées pour un événement.

- **Jours en suspens**

Le nombre de jours depuis que l'événement a été initialement généré.

- **Heure assignée**

Le temps écoulé depuis que l'événement a été attribué à un utilisateur. Si le temps écoulé dépasse une semaine, l'horodatage auquel l'événement a été attribué à un utilisateur s'affiche.

- **Reconnu par**

Le nom de l'utilisateur qui a reconnu l'événement. Le champ est vide si l'événement n'est pas reconnu.

- **Heure reconnue**

Le temps écoulé depuis que l'événement a été reconnu. Si le temps écoulé dépasse une semaine, l'horodatage auquel l'événement a été reconnu est affiché.

- **Résolu par**

Le nom de l'utilisateur qui a résolu l'événement. Le champ est vide si l'événement n'est pas résolu.

- **Temps résolu**

Le temps écoulé depuis que l'événement a été résolu. Si le temps écoulé dépasse une semaine, l'horodatage auquel l'événement a été résolu est affiché.

- **Temps obsolète**

Le moment où l'état de l'événement est devenu obsolète.

Page de détails de l'événement

À partir de la page Détails de l'événement, vous pouvez afficher les détails d'un événement sélectionné, tels que la gravité de l'événement, le niveau d'impact, la zone d'impact et la source de l'événement. Vous pouvez également consulter des informations supplémentaires sur les solutions possibles pour résoudre le problème.

- **Nom de l'événement**

Le nom de l'événement et l'heure à laquelle l'événement a été vu pour la dernière fois.

Pour les événements sans performance, lorsque l'événement est dans l'état Nouveau ou Reconnu, les dernières informations vues ne sont pas connues et sont donc masquées.

- **Description de l'événement**

Une brève description de l'événement.

Dans certains cas, la raison du déclenchement de l'événement est fournie dans la description de l'événement.

- **Composant en conflit**

Pour les événements de performances dynamiques, cette section affiche des icônes qui représentent les composants logiques et physiques du cluster. Si un composant est en conflit, son icône est entourée et surlignée en rouge.

Voir *Composants de cluster et pourquoi ils peuvent être en conflit* pour une description des composants affichés ici.

Les sections Informations sur l'événement, Diagnostic système et Actions suggérées sont décrites dans d'autres rubriques.

Boutons de commande

Les boutons de commande vous permettent d'effectuer les tâches suivantes :

- **Icône Notes**

Vous permet d'ajouter ou de mettre à jour une note sur l'événement et de consulter toutes les notes laissées par d'autres utilisateurs.

Menu Actions

- **Attribuez-moi**

Vous attribue l'événement.

- **Attribuer à d'autres**

Ouvre la boîte de dialogue Attribuer un propriétaire, qui vous permet d'attribuer ou de réattribuer l'événement à d'autres utilisateurs.

Lorsque vous attribuez un événement à un utilisateur, le nom de l'utilisateur et l'heure à laquelle l'événement a été attribué sont ajoutés dans la liste des événements pour les événements sélectionnés.

Vous pouvez également annuler l'attribution d'événements en laissant le champ de propriété vide.

- **Reconnaître**

Reconnaît les événements sélectionnés afin que vous ne continuiez pas à recevoir des notifications d'alerte répétées.

Lorsque vous reconnaissez un événement, votre nom d'utilisateur et l'heure à laquelle vous avez reconnu l'événement sont ajoutés dans la liste des événements (Reconnu par) pour les événements sélectionnés. Lorsque vous reconnaissez un événement, vous assumez la responsabilité de la gestion de cet événement.

- **Marquer comme résolu**

Vous permet de modifier l'état de l'événement sur Résolu.

Lorsque vous résolvez un événement, votre nom d'utilisateur et l'heure à laquelle vous avez résolu l'événement sont ajoutés dans la liste des événements (Résolu par) pour les événements sélectionnés. Après avoir pris des mesures correctives pour l'événement, vous devez marquer l'événement comme résolu.

- **Ajouter une alerte**

Affiche la boîte de dialogue Ajouter une alerte, qui vous permet d'ajouter une alerte pour l'événement sélectionné.

Ce que la section Informations sur l'événement affiche

Vous utilisez la section Informations sur l'événement sur la page Détails de l'événement pour afficher les détails d'un événement sélectionné, tels que la gravité de l'événement, le niveau d'impact, la zone d'impact et la source de l'événement.

Les champs qui ne s'appliquent pas au type d'événement sont masqués. Vous pouvez consulter les détails de l'événement suivants :

- **Heure de déclenchement de l'événement**

L'heure à laquelle l'événement a été généré.

- **État**

L'état de l'événement : Nouveau, Reconnu, Résolu ou Obsolète.

- **Cause obsolète**

Les actions qui ont rendu l'événement obsolète, par exemple, le problème a été résolu.

- **Durée de l'événement**

Pour les événements actifs (nouveaux et reconnus), il s'agit du temps entre la détection et le moment où l'événement a été analysé pour la dernière fois. Pour les événements obsolètes, il s'agit du temps écoulé entre la détection et le moment où l'événement a été résolu.

Ce champ s'affiche pour tous les événements de performance et pour les autres types d'événements uniquement après qu'ils ont été résolus ou obsolètes.

- **Vu pour la dernière fois**

La date et l'heure à laquelle l'événement a été vu pour la dernière fois comme actif.

Pour les événements de performance, cette valeur peut être plus récente que l'heure de déclenchement de l'événement, car ce champ est mis à jour après chaque nouvelle collecte de données de performance tant que l'événement est actif. Pour les autres types d'événements, lorsqu'ils sont dans l'état Nouveau ou Reconnu, ce contenu n'est pas mis à jour et le champ est donc masqué.

- **Gravité**

La gravité de l'événement : Critique (❌), Erreur (⚠️), Avertissement (⚠️), et Informations (ℹ️).

- **Niveau d'impact**

Le niveau d'impact de l'événement : incident, risque, événement ou mise à niveau.

- **Zone d'impact**

Le domaine d'impact de l'événement : Disponibilité, Capacité, Performances, Protection, Configuration ou Sécurité.

- **Source**

Le nom de l'objet sur lequel l'événement s'est produit.

Lors de l'affichage des détails d'un événement de stratégie QoS partagé, jusqu'à trois des objets de charge de travail qui consomment le plus d'IOPS ou de MBps sont répertoriés dans ce champ.

Vous pouvez cliquer sur le lien du nom de la source pour afficher la page des détails de santé ou de performances de cet objet.

- **Annotations de la source**

Affiche le nom et la valeur de l'annotation pour l'objet auquel l'événement est associé.

Ce champ s'affiche uniquement pour les événements d'intégrité sur les clusters, les SVM et les volumes.

- **Groupes sources**

Affiche les noms de tous les groupes dont l'objet impacté est membre.

Ce champ s'affiche uniquement pour les événements d'intégrité sur les clusters, les SVM et les volumes.

- **Type de source**

Le type d'objet (par exemple, SVM, Volume ou Qtree) auquel l'événement est associé.

- **Sur Cluster**

Le nom du cluster sur lequel l'événement s'est produit.

Vous pouvez cliquer sur le lien du nom du cluster pour afficher la page des détails d'intégrité ou de performances de ce cluster.

- **Nombre d'objets affectés**

Le nombre d'objets affectés par l'événement.

Vous pouvez cliquer sur le lien de l'objet pour afficher la page d'inventaire remplie avec les objets actuellement affectés par cet événement.

Ce champ s'affiche uniquement pour les événements de performance.

- **Volumes affectés**

Le nombre de volumes affectés par cet événement.

Ce champ s'affiche uniquement pour les événements de performances sur les nœuds ou les agrégats.

- **Politique déclenchée**

Le nom de la politique de seuil qui a émis l'événement.

Vous pouvez passer votre curseur sur le nom de la politique pour voir les détails de la politique de seuil. Pour les politiques QoS adaptatives, la politique définie, la taille du bloc et le type d'allocation (espace alloué ou espace utilisé) sont également affichés.

Ce champ s'affiche uniquement pour les événements de performance.

- **Identifiant de règle**

Pour les événements de la plateforme Active IQ, il s'agit du numéro de la règle qui a été déclenchée pour générer l'événement.

- **Reconnu par**

Le nom de la personne qui a reconnu l'événement et l'heure à laquelle l'événement a été reconnu.

- **Résolu par**

Le nom de la personne qui a résolu l'événement et l'heure à laquelle l'événement a été résolu.

- **Attribué à**

Le nom de la personne chargée de travailler sur l'événement.

- **Paramètres d'alerte**

Les informations suivantes sur les alertes sont affichées :

- S'il n'y a aucune alerte associée à l'événement sélectionné, un lien **Ajouter une alerte** s'affiche.

Vous pouvez ouvrir la boîte de dialogue Ajouter une alerte en cliquant sur le lien.

- S'il existe une alerte associée à l'événement sélectionné, le nom de l'alerte s'affiche.

Vous pouvez ouvrir la boîte de dialogue Modifier l'alerte en cliquant sur le lien.

- S'il existe plusieurs alertes associées à l'événement sélectionné, le nombre d'alertes s'affiche.

Vous pouvez ouvrir la page de configuration des alertes en cliquant sur le lien pour afficher plus de détails sur ces alertes.

Les alertes désactivées ne sont pas affichées.

- **Dernière notification envoyée**

La date et l'heure à laquelle la notification d'alerte la plus récente a été envoyée.

- **Envoyer par**

Le mécanisme utilisé pour envoyer la notification d'alerte : e-mail ou trap SNMP.

- **Exécution du script précédent**

Le nom du script qui a été exécuté lorsque l'alerte a été générée.

Ce que la section Actions suggérées affiche

La section Actions suggérées de la page Détails de l'événement fournit les raisons possibles de l'événement et suggère quelques actions afin que vous puissiez essayer de résoudre l'événement par vous-même. Les actions suggérées sont personnalisées en fonction du type d'événement ou du type de seuil dépassé.

Cette zone s'affiche uniquement pour certains types d'événements.

Dans certains cas, des liens **Aide** sont fournis sur la page qui font référence à des informations supplémentaires pour de nombreuses actions suggérées, y compris des instructions pour effectuer une action spécifique. Certaines actions peuvent impliquer l'utilisation d'Unified Manager, ONTAP System Manager, OnCommand Workflow Automation, des commandes ONTAP CLI ou d'une combinaison de ces outils.

Vous devez considérer les actions suggérées ici uniquement comme un guide pour résoudre cet événement. L'action que vous entreprenez pour résoudre cet événement doit être basée sur le contexte de votre

environnement.

Si vous souhaitez analyser l'objet et l'événement plus en détail, cliquez sur le bouton **Analyser la charge de travail** pour afficher la page Analyse de la charge de travail.

Il existe certains événements qu'Unified Manager peut diagnostiquer en profondeur et fournir une résolution unique. Lorsqu'elles sont disponibles, ces résolutions sont affichées avec un bouton **Réparer**. Cliquez sur ce bouton pour que Unified Manager résolve le problème à l'origine de l'événement.

Pour les événements de la plateforme Active IQ, cette section peut contenir un lien vers un article de la base de connaissances NetApp, lorsqu'il est disponible, qui décrit le problème et les résolutions possibles. Sur les sites sans accès réseau externe, un PDF de l'article de la base de connaissances est ouvert localement ; le PDF fait partie du fichier de règles que vous téléchargez manuellement sur l'instance Unified Manager.

Ce qu'affiche la section Diagnostic du système

La section Diagnostic système de la page Détails de l'événement fournit des informations qui peuvent vous aider à diagnostiquer les problèmes qui peuvent être responsables de l'événement.

Cette zone s'affiche uniquement pour certains événements.

Certains événements de performance fournissent des graphiques pertinents pour l'événement particulier qui a été déclenché. Cela comprend généralement un graphique IOPS ou MBps et un graphique de latence pour les dix jours précédents. En organisant les éléments de cette manière, vous pouvez voir quels composants de stockage affectent le plus la latence, ou sont affectés par la latence, lorsque l'événement est actif.

Pour les événements de performance dynamiques, les graphiques suivants sont affichés :

- Latence de la charge de travail - Affiche l'historique de la latence des principales charges de travail de victime, d'intimidateur ou de requin au niveau du composant en conflit.
- Activité de charge de travail - Affiche les détails sur l'utilisation de la charge de travail du composant de cluster en conflit.
- Activité des ressources - Affiche les statistiques de performances historiques pour le composant de cluster en conflit.

D'autres graphiques sont affichés lorsque certains composants du cluster sont en conflit.

D'autres événements fournissent une brève description du type d'analyse que le système effectue sur l'objet de stockage. Dans certains cas, il y aura une ou plusieurs lignes ; une pour chaque composant qui a été analysé, pour les stratégies de performances définies par le système qui analysent plusieurs compteurs de performances. Dans ce scénario, une icône verte ou rouge s'affiche à côté du diagnostic pour indiquer si un problème a été détecté ou non dans ce diagnostic particulier.

Page de configuration de l'événement

La page Configuration des événements affiche la liste des événements désactivés et fournit des informations telles que le type d'objet associé et la gravité de l'événement. Vous pouvez également effectuer des tâches telles que la désactivation ou l'activation d'événements à l'échelle mondiale.

Vous ne pouvez accéder à cette page que si vous disposez du rôle d'administrateur d'application ou d'administrateur de stockage.

Boutons de commande

Les boutons de commande vous permettent d'effectuer les tâches suivantes pour les événements sélectionnés :

- **Désactiver**

Lance la boîte de dialogue Désactiver les événements, que vous pouvez utiliser pour désactiver les événements.

- **Activer**

Active les événements sélectionnés que vous aviez choisi de désactiver précédemment.

- **Règles de téléchargement**

Lance la boîte de dialogue Règles de téléchargement, qui permet aux sites sans accès réseau externe de télécharger manuellement le fichier de règles Active IQ vers Unified Manager. Les règles sont exécutées sur les messages AutoSupport du cluster pour générer des événements pour la configuration du système, le câblage, les meilleures pratiques et la disponibilité tels que définis par la plate-forme Active IQ .

- **Abonnez-vous aux événements EMS**

Lance la boîte de dialogue S'abonner aux événements EMS, qui vous permet de vous abonner pour recevoir des événements spécifiques du système de gestion des événements (EMS) des clusters que vous surveillez. L'EMS collecte des informations sur les événements qui se produisent sur le cluster. Lorsqu'une notification est reçue pour un événement EMS souscrit, un événement Unified Manager est généré avec la gravité appropriée.

Vue de liste

La vue Liste affiche (sous forme de tableau) des informations sur les événements désactivés. Vous pouvez utiliser les filtres de colonnes pour personnaliser les données affichées.

- **Événement**

Affiche le nom de l'événement désactivé.

- **Gravité**

Affiche la gravité de l'événement. La gravité peut être Critique, Erreur, Avertissement ou Information.

- **Type de source**

Affiche le type de source pour lequel l'événement est généré.

Boîte de dialogue Désactiver les événements

La boîte de dialogue Désactiver les événements affiche la liste des types d'événements pour lesquels vous pouvez désactiver les événements. Vous pouvez désactiver les événements pour un type d'événement en fonction d'une gravité particulière ou pour un ensemble d'événements.

Vous devez disposer du rôle d'administrateur d'application ou d'administrateur de stockage.

Zone Propriétés de l'événement

La zone Propriétés de l'événement spécifie les propriétés d'événement suivantes :

- **Gravité de l'événement**

Vous permet de sélectionner des événements en fonction du type de gravité, qui peut être Critique, Erreur, Avertissement ou Information.

- **Le nom de l'événement contient**

Vous permet de filtrer les événements dont le nom contient les caractères spécifiés.

- **Événements correspondants**

Affiche la liste des événements correspondant au type de gravité de l'événement et à la chaîne de texte que vous spécifiez.

- **Désactiver les événements**

Affiche la liste des événements que vous avez sélectionnés pour la désactivation.

La gravité de l'événement est également affichée avec le nom de l'événement.

Boutons de commande

Les boutons de commande vous permettent d'effectuer les tâches suivantes pour les événements sélectionnés :

- **Enregistrer et fermer**

Désactive le type d'événement et ferme la boîte de dialogue.

- **Annuler**

Annule les modifications et ferme la boîte de dialogue.

Gérer les alertes

Vous pouvez configurer des alertes pour envoyer automatiquement une notification lorsque des événements spécifiques ou des événements de certains types de gravité se produisent. Vous pouvez également associer une alerte à un script qui est exécuté lorsqu'une alerte est déclenchée.

Que sont les alertes

Alors que les événements se produisent en continu, Unified Manager génère une alerte uniquement lorsqu'un événement répond aux critères de filtre spécifiés. Vous pouvez choisir les événements pour lesquels des alertes doivent être générées, par exemple lorsqu'un seuil d'espace est dépassé ou lorsqu'un objet est mis hors ligne. Vous pouvez également associer une alerte à un script qui est exécuté lorsqu'une alerte est déclenchée.

Les critères de filtrage incluent la classe d'objet, le nom ou la gravité de l'événement.

Quelles informations sont contenues dans un e-mail d'alerte

Les e-mails d'alerte d'Unified Manager fournissent le type d'événement, la gravité de l'événement, le nom de la politique ou du seuil qui a été violé pour provoquer l'événement et une description de l'événement. Le message électronique fournit également un lien hypertexte pour chaque événement qui vous permet d'afficher la page de détails de l'événement dans l'interface utilisateur.

Des e-mails d'alerte sont envoyés à tous les utilisateurs qui se sont abonnés pour recevoir des alertes.

Si un compteur de performances ou une valeur de capacité subit un changement important au cours d'une période de collecte, cela peut entraîner le déclenchement simultané d'un événement critique et d'un événement d'avertissement pour la même stratégie de seuil. Dans ce cas, vous pouvez recevoir un e-mail pour l'événement d'avertissement et un pour l'événement critique. Cela est dû au fait qu'Unified Manager vous permet de vous abonner séparément pour recevoir des alertes en cas de dépassement des seuils d'avertissement et de seuil critique.

Un exemple d'e-mail d'alerte est présenté ci-dessous :

From: 10.11.12.13@company.com
Sent: Tuesday, May 1, 2018 7:45 PM
To: sclaus@company.com; user1@company.com
Subject: Alert from Active IQ Unified Manager: Thin-Provisioned Volume Space at Risk (State: New)

A risk was generated by 10.11.12.13 that requires your attention.

Risk - Thin-Provisioned Volume Space At Risk
Impact Area - Capacity
Severity - Warning
State - New
Source - svm_n1:/sm_vol_23
Cluster Name - fas3250-39-33-37
Cluster FQDN - fas3250-39-33-37-cm.company.com
Trigger Condition - The thinly provisioned capacity of the volume is 45.73% of the available space on the host aggregate. The capacity of the volume is at risk because of aggregate capacity issues.

Event details:
<https://10.11.12.13:443/events/94>

Source details:
<https://10.11.12.13:443/health/volumes/106>

Alert details:
<https://10.11.12.13:443/alerting/1>

Ajouter des alertes

Vous pouvez configurer des alertes pour vous avertir lorsqu'un événement particulier est généré. Vous pouvez configurer des alertes pour une seule ressource, pour un groupe de

ressources ou pour des événements d'un type de gravité particulier. Vous pouvez spécifier la fréquence à laquelle vous souhaitez être notifié et associer un script à l'alerte.

Avant de commencer

- Vous devez avoir configuré les paramètres de notification tels que l'adresse e-mail de l'utilisateur, le serveur SMTP et l'hôte d'interruption SNMP pour permettre au serveur Active IQ Unified Manager d'utiliser ces paramètres pour envoyer des notifications aux utilisateurs lorsqu'un événement est généré.
- Vous devez connaître les ressources et les événements pour lesquels vous souhaitez déclencher l'alerte, ainsi que les noms d'utilisateur ou les adresses e-mail des utilisateurs que vous souhaitez notifier.
- Si vous souhaitez qu'un script s'exécute en fonction de l'événement, vous devez avoir ajouté le script à Unified Manager à l'aide de la page Scripts.
- Vous devez disposer du rôle d'administrateur d'application ou d'administrateur de stockage.

Vous pouvez créer une alerte directement à partir de la page Détails de l'événement après avoir reçu un événement, en plus de créer une alerte à partir de la page Configuration des alertes, comme décrit ici.

Étapes

1. Dans le volet de navigation de gauche, cliquez sur **Gestion du stockage > Configuration des alertes**.
2. Dans la page **Configuration des alertes**, cliquez sur **Ajouter**.
3. Dans la boîte de dialogue **Ajouter une alerte**, cliquez sur **Nom** et saisissez un nom et une description pour l'alerte.
4. Cliquez sur **Ressources** et sélectionnez les ressources à inclure ou à exclure de l'alerte.

Vous pouvez définir un filtre en spécifiant une chaîne de texte dans le champ **Le nom contient** pour sélectionner un groupe de ressources. En fonction de la chaîne de texte que vous spécifiez, la liste des ressources disponibles affiche uniquement les ressources qui correspondent à la règle de filtre. La chaîne de texte que vous spécifiez est sensible à la casse.

Si une ressource est conforme aux règles d'inclusion et d'exclusion que vous avez spécifiées, la règle d'exclusion a priorité sur la règle d'inclusion et l'alerte n'est pas générée pour les événements liés à la ressource exclue.

5. Cliquez sur **Événements** et sélectionnez les événements en fonction du nom de l'événement ou du type de gravité de l'événement pour lesquels vous souhaitez déclencher une alerte.



Pour sélectionner plusieurs événements, appuyez sur la touche Ctrl pendant que vous effectuez vos sélections.

6. Cliquez sur **Actions** et sélectionnez les utilisateurs que vous souhaitez notifier, choisissez la fréquence de notification, choisissez si une interruption SNMP sera envoyée au récepteur d'interruption et attribuez un script à exécuter lorsqu'une alerte est générée.



Si vous modifiez l'adresse e-mail spécifiée pour l'utilisateur et rouvrez l'alerte pour modification, le champ Nom apparaît vide car l'adresse e-mail modifiée n'est plus mappée à l'utilisateur précédemment sélectionné. De plus, si vous avez modifié l'adresse e-mail de l'utilisateur sélectionné à partir de la page Utilisateurs, l'adresse e-mail modifiée n'est pas mise à jour pour l'utilisateur sélectionné.

Vous pouvez également choisir de notifier les utilisateurs via des interruptions SNMP.

7. Cliquez sur **Enregistrer**.

Exemple d'ajout d'une alerte

Cet exemple montre comment créer une alerte qui répond aux exigences suivantes :

- Nom de l'alerte : HealthTest
- Ressources : inclut tous les volumes dont le nom contient « abc » et exclut tous les volumes dont le nom contient « xyz »
- Événements : inclut tous les événements de santé critiques
- Actions : inclut « sample@domain.com », un script « Test », et l'utilisateur doit être notifié toutes les 15 minutes

Effectuez les étapes suivantes dans la boîte de dialogue Ajouter une alerte :

1. Cliquez sur **Nom** et saisissez `*HealthTest *` dans le champ **Nom de l'alerte**.
2. Cliquez sur **Ressources** et dans l'onglet Inclure, sélectionnez **Volumes** dans la liste déroulante.
 - a. Entrer `*abc *` dans le champ **Le nom contient** pour afficher les volumes dont le nom contient « abc ».
 - b. Sélectionnez **+[\[All Volumes whose name contains 'abc'\]](#)+** dans la zone Ressources disponibles et déplacez-le vers la zone Ressources sélectionnées.
 - c. Cliquez sur **Exclure** et saisissez `*xyz *` dans le champ **Le nom contient**, puis cliquez sur **Ajouter**.
3. Cliquez sur **Événements** et sélectionnez **Critique** dans le champ Gravité de l'événement.
4. Sélectionnez **Tous les événements critiques** dans la zone Événements correspondants et déplacez-les vers la zone Événements sélectionnés.
5. Cliquez sur **Actions** et entrez `*sample@domain.com *` dans le champ Alerter ces utilisateurs.
6. Sélectionnez **Rappeler toutes les 15 minutes** pour avertir l'utilisateur toutes les 15 minutes.

Vous pouvez configurer une alerte pour envoyer des notifications répétées aux destinataires pendant une durée spécifiée. Vous devez déterminer l'heure à partir de laquelle la notification d'événement est active pour l'alerte.

7. Dans le menu Sélectionner le script à exécuter, sélectionnez le script **Tester**.
8. Cliquez sur **Enregistrer**.

Directives pour l'ajout d'alertes

Vous pouvez ajouter des alertes en fonction d'une ressource, telle qu'un cluster, un nœud, un agrégat ou un volume, et des événements d'un type de gravité particulier. En tant que meilleure pratique, vous pouvez ajouter une alerte pour n'importe lequel de vos objets critiques après avoir ajouté le cluster auquel appartient l'objet.

Vous pouvez utiliser les directives et considérations suivantes pour créer des alertes afin de gérer efficacement vos systèmes :

- Description de l'alerte

Vous devez fournir une description de l'alerte afin qu'elle vous aide à suivre efficacement vos alertes.

- Ressources

Vous devez décider quelle ressource physique ou logique nécessite une alerte. Vous pouvez inclure et exclure des ressources, selon vos besoins. Par exemple, si vous souhaitez surveiller de près vos agrégats en configurant une alerte, vous devez sélectionner les agrégats requis dans la liste des ressources.

Si vous sélectionnez une catégorie de ressources, par exemple, **+[\[All User or Group Quotas\]](#) +**, vous recevrez alors des alertes pour tous les objets de cette catégorie.



La sélection d'un cluster comme ressource ne sélectionne pas automatiquement les objets de stockage au sein de ce cluster. Par exemple, si vous créez une alerte pour tous les événements critiques de tous les clusters, vous recevrez des alertes uniquement pour les événements critiques du cluster. Vous ne recevrez pas d'alertes pour les événements critiques sur les nœuds, les agrégats, etc.

- Gravité de l'événement

Vous devez décider si un événement d'un type de gravité spécifié (Critique, Erreur, Avertissement) doit déclencher l'alerte et, si oui, quel type de gravité.

- Événements sélectionnés

Si vous ajoutez une alerte en fonction du type d'événement généré, vous devez décider quels événements nécessitent une alerte.

Si vous sélectionnez une gravité d'événement, mais ne sélectionnez aucun événement individuel (si vous laissez la colonne « Événements sélectionnés » vide), vous recevrez des alertes pour tous les événements de la catégorie.

- Actions

Vous devez fournir les noms d'utilisateur et les adresses e-mail des utilisateurs qui reçoivent la notification. Vous pouvez également spécifier une interruption SNMP comme mode de notification. Vous pouvez associer vos scripts à une alerte afin qu'ils soient exécutés lorsqu'une alerte est générée.

- Fréquence des notifications

Vous pouvez configurer une alerte pour envoyer une notification de manière répétée aux destinataires pendant une durée spécifiée. Vous devez déterminer l'heure à partir de laquelle la notification d'événement est active pour l'alerte. Si vous souhaitez que la notification d'événement soit répétée jusqu'à ce que l'événement soit reconnu, vous devez déterminer la fréquence à laquelle vous souhaitez que la notification soit répétée.

- Exécuter le script

Vous pouvez associer votre script à une alerte. Votre script est exécuté lorsque l'alerte est générée.

Ajouter des alertes pour les événements de performance

Vous pouvez configurer des alertes pour des événements de performance individuels, comme pour tout autre événement reçu par Unified Manager. De plus, si vous souhaitez traiter tous les événements de performance de la même manière et envoyer un e-mail à la même personne, vous pouvez créer une alerte unique pour vous avertir lorsque des

événements de performance critiques ou d'avertissement sont déclenchés.

Avant de commencer

Vous devez disposer du rôle d'administrateur d'application ou d'administrateur de stockage.

L'exemple ci-dessous montre comment créer un événement pour tous les événements critiques de latence, d'IOPS et de MBps. Vous pouvez utiliser cette même méthodologie pour sélectionner des événements parmi tous les compteurs de performances et pour tous les événements d'avertissement.

Étapes

1. Dans le volet de navigation de gauche, cliquez sur **Gestion du stockage > Configuration des alertes**.
2. Dans la page **Configuration des alertes**, cliquez sur **Ajouter**.
3. Dans la boîte de dialogue **Ajouter une alerte**, cliquez sur **Nom** et saisissez un nom et une description pour l'alerte.
4. Ne sélectionnez aucune ressource sur la page **Ressources**.

Étant donné qu'aucune ressource n'est sélectionnée, l'alerte est appliquée à tous les clusters, agrégats, volumes, etc., pour lesquels ces événements sont reçus.

5. Cliquez sur **Événements** et effectuez les actions suivantes :
 - a. Dans la liste Gravité de l'événement, sélectionnez **Critique**.
 - b. Dans le champ Le nom de l'événement contient, saisissez `*latency *` puis cliquez sur la flèche pour sélectionner tous les événements correspondants.
 - c. Dans le champ Le nom de l'événement contient, saisissez `*iops *` puis cliquez sur la flèche pour sélectionner tous les événements correspondants.
 - d. Dans le champ Le nom de l'événement contient, saisissez `*mbps *` puis cliquez sur la flèche pour sélectionner tous les événements correspondants.
6. Cliquez sur **Actions** puis sélectionnez le nom de l'utilisateur qui recevra l'e-mail d'alerte dans le champ **Alerter ces utilisateurs**.
7. Configurez toutes les autres options sur cette page pour émettre des interruptions SNMP et exécuter un script.
8. Cliquez sur **Enregistrer**.

Alertes de test

Vous pouvez tester une alerte pour vérifier que vous l'avez configurée correctement. Lorsqu'un événement est déclenché, une alerte est générée et un e-mail d'alerte est envoyé aux destinataires configurés. Vous pouvez vérifier si la notification est envoyée et si votre script est exécuté en utilisant l'alerte de test.

Avant de commencer

- Vous devez avoir configuré les paramètres de notification tels que l'adresse e-mail des destinataires, le serveur SMTP et l'interruption SNMP.

Le serveur Unified Manager peut utiliser ces paramètres pour envoyer des notifications aux utilisateurs lorsqu'un événement est généré.

- Vous devez avoir attribué un script et configuré le script pour qu'il s'exécute lorsque l'alerte est générée.

- Vous devez disposer du rôle d'administrateur d'application.

Étapes

1. Dans le volet de navigation de gauche, cliquez sur **Gestion du stockage > Configuration des alertes**.
2. Dans la page **Configuration des alertes**, sélectionnez l'alerte que vous souhaitez tester, puis cliquez sur **Tester**.

Un e-mail d'alerte de test est envoyé aux adresses e-mail que vous avez spécifiées lors de la création de l'alerte.

Activer et désactiver les alertes pour les événements résolus et obsolètes

Pour tous les événements pour lesquels vous avez configuré l'envoi d'alertes, un message d'alerte est envoyé lorsque ces événements passent par tous les états disponibles : Nouveau, Reconnu, Résolu et Obsolète. Si vous ne souhaitez pas recevoir d'alertes pour les événements lorsqu'ils passent aux états Résolu et Obsolète, vous pouvez configurer un paramètre global pour supprimer ces alertes.

Avant de commencer

Vous devez disposer du rôle d'administrateur d'application ou d'administrateur de stockage.

Par défaut, les alertes ne sont pas envoyées pour les événements lorsqu'ils passent aux états Résolu et Obsolète.

Étapes

1. Dans le volet de navigation de gauche, cliquez sur **Gestion du stockage > Configuration des alertes**.
2. Dans la page **Configuration des alertes**, effectuez l'une des actions suivantes à l'aide du curseur en regard de l'élément **Alertes pour les événements résolus et obsolètes** :

À...	Fais ceci...
Arrêtez d'envoyer des alertes lorsque les événements sont résolus ou obsolètes	Déplacez le curseur vers la gauche
Commencez à envoyer des alertes lorsque les événements sont résolus ou obsolètes	Déplacez le curseur vers la droite

Exclure les volumes de destination de reprise après sinistre de la génération d'alertes

Lors de la configuration des alertes de volume, vous pouvez spécifier une chaîne dans la boîte de dialogue Alerte qui identifie un volume ou un groupe de volumes. Toutefois, si vous avez configuré la récupération après sinistre pour les SVM, les volumes source et de destination ont le même nom. Vous recevrez donc des alertes pour les deux volumes.

Avant de commencer

Vous devez disposer du rôle d'administrateur d'application ou d'administrateur de stockage.

Vous pouvez désactiver les alertes pour les volumes de destination de reprise après sinistre en excluant les volumes portant le nom du SVM de destination. Cela est possible car l'identifiant des événements de volume contient à la fois le nom de la SVM et le nom du volume au format « <svm_name>:/<volume_name> ».

L'exemple ci-dessous montre comment créer des alertes pour le volume « vol1 » sur le SVM principal « vs1 », mais exclure la génération de l'alerte sur un volume portant le même nom sur le SVM « vs1-dr ».

Effectuez les étapes suivantes dans la boîte de dialogue Ajouter une alerte :

Étapes

1. Cliquez sur **Nom** et saisissez un nom et une description pour l'alerte.
2. Cliquez sur **Ressources**, puis sélectionnez l'onglet **Inclure**.
 - a. Sélectionnez **Volume** dans la liste déroulante, puis entrez `*vol1 *` dans le champ **Le nom contient** pour afficher les volumes dont le nom contient « vol1 ».
 - b. Sélectionnez **+ [All Volumes whose name contains 'vol1'] +** dans la zone **Ressources disponibles** et déplacez-le vers la zone **Ressources sélectionnées**.
3. Sélectionnez l'onglet **Exclure**, sélectionnez **Volume**, entrez `*vs1-dr *` dans le champ **Le nom contient**, puis cliquez sur **Ajouter**.

Cela exclut la génération de l'alerte pour le volume « vol1 » sur SVM « vs1-dr ».

4. Cliquez sur **Événements** et sélectionnez l'événement ou les événements que vous souhaitez appliquer au ou aux volumes.
5. Cliquez sur **Actions** puis sélectionnez le nom de l'utilisateur qui recevra l'e-mail d'alerte dans le champ **Alerter ces utilisateurs**.
6. Configurez toutes les autres options sur cette page pour émettre des interruptions SNMP et exécuter un script, puis cliquez sur **Enregistrer**.

Afficher les alertes

Vous pouvez afficher la liste des alertes créées pour divers événements à partir de la page Configuration des alertes. Vous pouvez également afficher les propriétés d'alerte telles que la description de l'alerte, la méthode et la fréquence de notification, les événements qui déclenchent l'alerte, les destinataires de courrier électronique des alertes et les ressources affectées telles que les clusters, les agrégats et les volumes.

Avant de commencer

Vous devez disposer du rôle d'opérateur, d'administrateur d'application ou d'administrateur de stockage.

Étape

1. Dans le volet de navigation de gauche, cliquez sur **Gestion du stockage > Configuration des alertes**.

La liste des alertes s'affiche dans la page Configuration des alertes.

Modifier les alertes

Vous pouvez modifier les propriétés d'alerte telles que la ressource à laquelle l'alerte est associée, les événements, les destinataires, les options de notification, la fréquence de notification et les scripts associés.

Avant de commencer

Vous devez disposer du rôle d'administrateur d'application.

Étapes

1. Dans le volet de navigation de gauche, cliquez sur **Gestion du stockage > Configuration des alertes**.
2. Dans la page **Configuration des alertes**, sélectionnez l'alerte que vous souhaitez modifier et cliquez sur **Modifier**.
3. Dans la boîte de dialogue **Modifier l'alerte**, modifiez les sections nom, ressources, événements et actions, selon vos besoins.

Vous pouvez modifier ou supprimer le script associé à l'alerte.

4. Cliquez sur **Enregistrer**.

Supprimer les alertes

Vous pouvez supprimer une alerte lorsqu'elle n'est plus nécessaire. Par exemple, vous pouvez supprimer une alerte créée pour une ressource particulière lorsque cette ressource n'est plus surveillée par Unified Manager.

Avant de commencer

Vous devez disposer du rôle d'administrateur d'application.

Étapes

1. Dans le volet de navigation de gauche, cliquez sur **Gestion du stockage > Configuration des alertes**.
2. Sur la page **Configuration des alertes**, sélectionnez les alertes que vous souhaitez supprimer et cliquez sur **Supprimer**.
3. Cliquez sur **Oui** pour confirmer la demande de suppression.

Description des fenêtres d'alerte et des boîtes de dialogue

Vous devez configurer des alertes pour recevoir des notifications sur les événements à l'aide de la boîte de dialogue Ajouter une alerte. Vous pouvez également afficher la liste des alertes à partir de la page Configuration des alertes.

Page de configuration des alertes

La page Configuration des alertes affiche une liste d'alertes et fournit des informations sur le nom de l'alerte, l'état, la méthode de notification et la fréquence de notification. Vous pouvez également ajouter, modifier, supprimer, activer ou désactiver des alertes à partir de cette page.

Vous devez disposer du rôle d'administrateur d'application ou d'administrateur de stockage.

Boutons de commande

- **Ajouter**

Affiche la boîte de dialogue Ajouter une alerte, qui vous permet d'ajouter de nouvelles alertes.

- **Modifier**

Affiche la boîte de dialogue Modifier l'alerte, qui vous permet de modifier les alertes sélectionnées.

- **Supprimer**

Supprime les alertes sélectionnées.

- **Activer**

Permet aux alertes sélectionnées d'envoyer des notifications.

- **Désactiver**

Désactive les alertes sélectionnées lorsque vous souhaitez arrêter temporairement l'envoi de notifications.

- **Test**

Teste les alertes sélectionnées pour vérifier leur configuration après avoir été ajoutées ou modifiées.

- **Alertes pour les événements résolus et obsolètes**

Permet d'activer ou de désactiver l'envoi d'alertes lorsque les événements sont déplacés vers les états Résolu ou Obsolète. Cela peut aider les utilisateurs à ne pas recevoir de notifications inutiles.

Vue de liste

La vue de liste affiche, sous forme de tableau, des informations sur les alertes créées. Vous pouvez utiliser les filtres de colonnes pour personnaliser les données affichées. Vous pouvez également sélectionner une alerte pour afficher plus d'informations à son sujet dans la zone de détails.

- **Statut**

Spécifie si une alerte est activée () ou désactivée () .

- **Alerte**

Affiche le nom de l'alerte.

- **Description**

Affiche une description de l'alerte.

- **Méthode de notification**

Affiche la méthode de notification sélectionnée pour l'alerte. Vous pouvez avertir les utilisateurs par e-mail ou par traps SNMP.

- **Fréquence de notification**

Spécifie la fréquence (en minutes) à laquelle le serveur de gestion continue d'envoyer des notifications jusqu'à ce que l'événement soit reconnu, résolu ou déplacé vers l'état Obsolète.

Zone de détails

La zone de détails fournit plus d'informations sur l'alerte sélectionnée.

- **Nom de l'alerte**

Affiche le nom de l'alerte.

- **Description de l'alerte**

Affiche une description de l'alerte.

- **Événements**

Affiche les événements pour lesquels vous souhaitez déclencher l'alerte.

- **Ressources**

Affiche les ressources pour lesquelles vous souhaitez déclencher l'alerte.

- **Comprend**

Affiche le groupe de ressources pour lequel vous souhaitez déclencher l'alerte.

- **Exclut**

Affiche le groupe de ressources pour lesquelles vous ne souhaitez pas déclencher l'alerte.

- **Méthode de notification**

Affiche la méthode de notification de l'alerte.

- **Fréquence de notification**

Affiche la fréquence à laquelle le serveur de gestion continue d'envoyer des notifications d'alerte jusqu'à ce que l'événement soit reconnu, résolu ou déplacé vers l'état Obsolète.

- **Nom du script**

Affiche le nom du script associé à l'alerte sélectionnée. Ce script est exécuté lorsqu'une alerte est générée.

- **Destinataires du courrier électronique**

Affiche les adresses e-mail des utilisateurs qui reçoivent la notification d'alerte.

Boîte de dialogue Ajouter une alerte

Vous pouvez créer des alertes pour vous avertir lorsqu'un événement particulier est généré, afin de pouvoir résoudre le problème rapidement et ainsi minimiser l'impact sur votre environnement. Vous pouvez créer des alertes pour une ressource unique ou un ensemble de ressources, ainsi que pour des événements d'un type de gravité particulier. Vous pouvez également spécifier la méthode de notification et la fréquence des alertes.

Vous devez disposer du rôle d'administrateur d'application ou d'administrateur de stockage.

Nom

Cette zone vous permet de spécifier un nom et une description pour l'alerte :

- **Nom de l'alerte**

Vous permet de spécifier un nom d'alerte.

- **Description de l'alerte**

Vous permet de spécifier une description pour l'alerte.

Ressources

Cette zone vous permet de sélectionner une ressource individuelle ou de regrouper les ressources en fonction d'une règle dynamique pour laquelle vous souhaitez déclencher l'alerte. Une *règle dynamique* est l'ensemble des ressources filtrées en fonction de la chaîne de texte que vous spécifiez. Vous pouvez rechercher des ressources en sélectionnant un type de ressource dans la liste déroulante ou vous pouvez spécifier le nom exact de la ressource pour afficher une ressource spécifique.

Si vous créez une alerte à partir de l'une des pages de détails de l'objet de stockage, l'objet de stockage est automatiquement inclus dans l'alerte.

- **Inclure**

Vous permet d'inclure les ressources pour lesquelles vous souhaitez déclencher des alertes. Vous pouvez spécifier une chaîne de texte pour regrouper les ressources qui correspondent à la chaîne et sélectionner ce groupe à inclure dans l'alerte. Par exemple, vous pouvez regrouper tous les volumes dont le nom contient la chaîne « abc ».

- **Exclure**

Vous permet d'exclure les ressources pour lesquelles vous ne souhaitez pas déclencher d'alertes. Par exemple, vous pouvez exclure tous les volumes dont le nom contient la chaîne « xyz ».

L'onglet Exclure s'affiche uniquement lorsque vous sélectionnez toutes les ressources d'un type de ressource particulier : par exemple, +[All Volumes] ou [All Volumes whose name contains 'xyz'] +.

Si une ressource est conforme aux règles d'inclusion et d'exclusion que vous avez spécifiées, la règle d'exclusion a la priorité sur la règle d'inclusion et l'alerte n'est pas générée pour l'événement.

Événements

Cette zone vous permet de sélectionner les événements pour lesquels vous souhaitez créer les alertes. Vous pouvez créer des alertes pour des événements en fonction d'une gravité particulière ou pour un ensemble d'événements.

Pour sélectionner plusieurs événements, maintenez la touche Ctrl enfoncée pendant que vous effectuez vos sélections.

- **Gravité de l'événement**

Vous permet de sélectionner des événements en fonction du type de gravité, qui peut être Critique, Erreur ou Avertissement.

- **Le nom de l'événement contient**

Vous permet de sélectionner des événements dont le nom contient des caractères spécifiés.

Actions

Cette zone vous permet de spécifier les utilisateurs que vous souhaitez notifier lorsqu'une alerte est déclenchée. Vous pouvez également spécifier la méthode de notification et la fréquence de notification.

- **Alerter ces utilisateurs**

Vous permet de spécifier l'adresse e-mail ou le nom d'utilisateur de l'utilisateur pour recevoir des notifications.

Si vous modifiez l'adresse e-mail spécifiée pour l'utilisateur et rouvrez l'alerte pour modification, le champ Nom apparaît vide car l'adresse e-mail modifiée n'est plus mappée à l'utilisateur précédemment sélectionné. De plus, si vous avez modifié l'adresse e-mail de l'utilisateur sélectionné à partir de la page Utilisateurs, l'adresse e-mail modifiée n'est pas mise à jour pour l'utilisateur sélectionné.

- **Fréquence de notification**

Vous permet de spécifier la fréquence à laquelle le serveur de gestion envoie des notifications jusqu'à ce que l'événement soit reconnu, résolu ou déplacé vers l'état obsolète.

Vous pouvez choisir les méthodes de notification suivantes :

- Notifier une seule fois
- Notifier à une fréquence spécifiée
- Notifier à une fréquence spécifiée dans la plage horaire spécifiée

- **Problème d'interruption SNMP**

La sélection de cette case vous permet de spécifier si les interruptions SNMP doivent être envoyées à l'hôte SNMP configuré globalement.

- **Exécuter le script**

Vous permet d'ajouter votre script personnalisé à l'alerte. Ce script est exécuté lorsqu'une alerte est générée.



Si vous ne voyez pas cette fonctionnalité disponible dans l'interface utilisateur, c'est parce que la fonctionnalité a été désactivée par votre administrateur. Si nécessaire, vous pouvez activer cette fonctionnalité depuis **Gestion du stockage > Paramètres des fonctionnalités**.

Boutons de commande

- **Sauvegarder**

Crée une alerte et ferme la boîte de dialogue.

- **Annuler**

Annule les modifications et ferme la boîte de dialogue.

Boîte de dialogue Modifier l'alerte

Vous pouvez modifier les propriétés d'alerte telles que la ressource à laquelle l'alerte est associée, les événements, le script et les options de notification.

Nom

Cette zone vous permet de modifier le nom et la description de l'alerte.

- **Nom de l'alerte**

Vous permet de modifier le nom de l'alerte.

- **Description de l'alerte**

Vous permet de spécifier une description pour l'alerte.

- **État d'alerte**

Vous permet d'activer ou de désactiver l'alerte.

Ressources

Cette zone vous permet de sélectionner une ressource individuelle ou de regrouper les ressources en fonction d'une règle dynamique pour laquelle vous souhaitez déclencher l'alerte. Vous pouvez rechercher des ressources en sélectionnant un type de ressource dans la liste déroulante ou vous pouvez spécifier le nom exact de la ressource pour afficher une ressource spécifique.

- **Inclure**

Vous permet d'inclure les ressources pour lesquelles vous souhaitez déclencher des alertes. Vous pouvez spécifier une chaîne de texte pour regrouper les ressources qui correspondent à la chaîne et sélectionner ce groupe à inclure dans l'alerte. Par exemple, vous pouvez regrouper tous les volumes dont le nom contient la chaîne « vol0 ».

- **Exclure**

Vous permet d'exclure les ressources pour lesquelles vous ne souhaitez pas déclencher d'alertes. Par exemple, vous pouvez exclure tous les volumes dont le nom contient la chaîne « xyz ».



L'onglet Exclure s'affiche uniquement lorsque vous sélectionnez toutes les ressources d'un type de ressource particulier, par exemple, +[All Volumes] + ou +[All Volumes whose name contains 'xyz'] +.

Événements

Cette zone vous permet de sélectionner les événements pour lesquels vous souhaitez déclencher les alertes. Vous pouvez déclencher une alerte pour des événements en fonction d'une gravité particulière ou pour un ensemble d'événements.

- **Gravité de l'événement**

Vous permet de sélectionner des événements en fonction du type de gravité, qui peut être Critique, Erreur ou Avertissement.

- **Le nom de l'événement contient**

Vous permet de sélectionner les événements dont le nom contient les caractères spécifiés.

Actions

Cette zone vous permet de spécifier la méthode de notification et la fréquence de notification.

- **Alerter ces utilisateurs**

Vous permet de modifier l'adresse e-mail ou le nom d'utilisateur, ou de spécifier une nouvelle adresse e-mail ou un nouveau nom d'utilisateur pour recevoir des notifications.

- **Fréquence de notification**

Vous permet de modifier la fréquence à laquelle le serveur de gestion envoie des notifications jusqu'à ce que l'événement soit reconnu, résolu ou déplacé vers l'état obsolète.

Vous pouvez choisir les méthodes de notification suivantes :

- Notifier une seule fois
- Notifier à une fréquence spécifiée
- Notifier à une fréquence spécifiée dans la plage horaire spécifiée

- **Problème d'interruption SNMP**

Vous permet de spécifier si les interruptions SNMP doivent être envoyées à l'hôte SNMP configuré globalement.

- **Exécuter le script**

Vous permet d'associer un script à l'alerte. Ce script est exécuté lorsqu'une alerte est générée.

Boutons de commande

- **Sauvegarder**

Enregistre les modifications et ferme la boîte de dialogue.

- **Annuler**

Annule les modifications et ferme la boîte de dialogue.

Gérer les scripts

Vous pouvez utiliser des scripts pour modifier ou mettre à jour automatiquement plusieurs objets de stockage dans Unified Manager. Le script est associé à une alerte. Lorsqu'un événement déclenche une alerte, le script est exécuté. Vous pouvez télécharger des scripts personnalisés et tester leur exécution lorsqu'une alerte est générée.

La possibilité de télécharger des scripts sur Unified Manager et de les exécuter est activée par défaut. Si votre organisation ne souhaite pas autoriser cette fonctionnalité pour des raisons de sécurité, vous pouvez la

désactiver depuis **Gestion du stockage > Paramètres des fonctionnalités**.

Informations connexes

["Activation et désactivation de la possibilité de télécharger des scripts"](#)

Comment fonctionnent les scripts avec les alertes

Vous pouvez associer une alerte à votre script afin que le script soit exécuté lorsqu'une alerte est déclenchée pour un événement dans Unified Manager. Vous pouvez utiliser les scripts pour résoudre les problèmes liés aux objets de stockage ou identifier les objets de stockage qui génèrent les événements.

Lorsqu'une alerte est générée pour un événement dans Unified Manager, un e-mail d'alerte est envoyé aux destinataires spécifiés. Si vous avez associé une alerte à un script, le script est exécuté. Vous pouvez obtenir les détails des arguments transmis au script à partir de l'e-mail d'alerte.



Si vous avez créé un script personnalisé et l'avez associé à une alerte pour un type d'événement spécifique, les actions sont effectuées en fonction de votre script personnalisé pour ce type d'événement, et les actions **Corriger** ne sont pas disponibles par défaut sur la page Actions de gestion ou sur le tableau de bord Unified Manager.

Le script utilise les arguments suivants pour l'exécution :

- -eventID
- -eventName
- -eventSeverity
- -eventSourceID
- -eventSourceName
- -eventSourceType
- -eventState
- -eventArgs

Vous pouvez utiliser les arguments dans vos scripts et collecter des informations sur les événements associés ou modifier les objets de stockage.

Exemple d'obtention d'arguments à partir de scripts

```
`print "$ARGV[0] : $ARGV[1]\n"`  
`print "$ARGV[7] : $ARGV[8]\n"`
```

Lorsqu'une alerte est générée, ce script est exécuté et la sortie suivante s'affiche :

```
-`eventID : 290`  
-`eventSourceID : 4138`
```

Ajouter des scripts

Vous pouvez ajouter des scripts dans Unified Manager et associer les scripts à des alertes. Ces scripts sont exécutés automatiquement lorsqu'une alerte est générée et vous permettent d'obtenir des informations sur les objets de stockage pour lesquels l'événement est généré.

Avant de commencer

- Vous devez avoir créé et enregistré les scripts que vous souhaitez ajouter au serveur Unified Manager.
- Les formats de fichiers pris en charge pour les scripts sont Perl, Shell, PowerShell, Python et .bat fichiers.

Plateforme sur laquelle Unified Manager est installé	Langues prises en charge
VMware	Scripts Perl et Shell
Linux	Scripts Perl, Python et Shell
Windows	Scripts PowerShell, Perl, Python et .bat

- Pour les scripts Perl, Perl doit être installé sur le serveur Unified Manager. Pour les installations VMware, Perl 5 est installé par défaut et les scripts prendront en charge uniquement ce que Perl 5 prend en charge. Si Perl a été installé après Unified Manager, vous devez redémarrer le serveur Unified Manager.
- Pour les scripts PowerShell, la stratégie d'exécution PowerShell appropriée doit être définie sur le serveur Windows afin que les scripts puissent être exécutés.



Si votre script crée des fichiers journaux pour suivre la progression du script d'alerte, vous devez vous assurer que les fichiers journaux ne sont créés nulle part dans le dossier d'installation d'Unified Manager.

- Vous devez disposer du rôle d'administrateur d'application ou d'administrateur de stockage.

Vous pouvez télécharger des scripts personnalisés et collecter des détails sur l'événement concernant l'alerte.



Si vous ne voyez pas cette fonctionnalité disponible dans l'interface utilisateur, c'est parce que la fonctionnalité a été désactivée par votre administrateur. Si nécessaire, vous pouvez activer cette fonctionnalité depuis **Gestion du stockage > Paramètres des fonctionnalités**.

Étapes

1. Dans le volet de navigation de gauche, cliquez sur **Gestion du stockage > Scripts**.
2. Dans la page **Scripts**, cliquez sur **Ajouter**.
3. Dans la boîte de dialogue **Ajouter un script**, cliquez sur **Parcourir** pour sélectionner votre fichier de script.
4. Saisissez une description pour le script que vous sélectionnez.
5. Cliquez sur **Ajouter**.

Informations connexes

Supprimer les scripts

Vous pouvez supprimer un script d'Unified Manager lorsque le script n'est plus nécessaire ou valide.

Avant de commencer

- Vous devez disposer du rôle d'administrateur d'application ou d'administrateur de stockage.
- Le script ne doit pas être associé à une alerte.

Étapes

1. Dans le volet de navigation de gauche, cliquez sur **Gestion du stockage > Scripts**.
2. Dans la page **Scripts**, sélectionnez le script que vous souhaitez supprimer, puis cliquez sur **Supprimer**.
3. Dans la boîte de dialogue **Avertissement**, confirmez la suppression en cliquant sur **Oui**.

Exécution du script de test

Vous pouvez vérifier que votre script est exécuté correctement lorsqu'une alerte est générée pour un objet de stockage.

Avant de commencer

- Vous devez disposer du rôle d'administrateur d'application ou d'administrateur de stockage.
- Vous devez avoir téléchargé un script dans le format de fichier pris en charge sur Unified Manager.

Étapes

1. Dans le volet de navigation de gauche, cliquez sur **Gestion du stockage > Scripts**.
2. Dans la page **Scripts**, ajoutez votre script de test.
3. Dans le volet de navigation de gauche, cliquez sur **Gestion du stockage > Configuration des alertes**.
4. Dans la page **Configuration des alertes**, effectuez l'une des actions suivantes :

À...	Fais ceci...
Ajouter une alerte	<ol style="list-style-type: none">a. Cliquez sur Ajouter.b. Dans la section Actions, associez l'alerte à votre script de test.
Modifier une alerte	<ol style="list-style-type: none">a. Sélectionnez une alerte, puis cliquez sur Modifier.b. Dans la section Actions, associez l'alerte à votre script de test.

5. Cliquez sur **Enregistrer**.
6. Dans la page **Configuration des alertes**, sélectionnez l'alerte que vous avez ajoutée ou modifiée, puis cliquez sur **Tester**.

Le script est exécuté avec l'argument « -test » et une alerte de notification est envoyée aux adresses e-mail spécifiées lors de la création de l'alerte.

Commandes CLI Unified Manager prises en charge

En tant qu'administrateur de stockage, vous pouvez utiliser les commandes CLI pour effectuer des requêtes sur les objets de stockage ; par exemple, sur les clusters, les agrégats, les volumes, les qtrees et les LUN. Vous pouvez utiliser les commandes CLI pour interroger la base de données interne d'Unified Manager et la base de données ONTAP . Vous pouvez également utiliser des commandes CLI dans des scripts qui sont exécutés au début ou à la fin d'une opération ou qui sont exécutés lorsqu'une alerte est déclenchée.

Toutes les commandes doivent être précédées de la commande `um cli login` et un nom d'utilisateur et un mot de passe valides pour l'authentification.



Pour exécuter la commande `um run`, assurez-vous que votre compte dispose de l'accès à l'application *console*.

Commande CLI	Description	Sortir
<code>um cli login -u <username> [-p <password>]</code>	Se connecte à la CLI. Pour des raisons de sécurité, vous devez saisir uniquement le nom d'utilisateur suivant l'option « -u ». Lorsque vous l'utilisez de cette manière, vous serez invité à saisir le mot de passe, et celui-ci ne sera pas enregistré dans l'historique ou dans la table des processus. La session expire trois heures après la connexion, après quoi l'utilisateur doit se reconnecter.	Affiche le message correspondant.
<code>um cli logout</code>	Se déconnecte de la CLI.	Affiche le message correspondant.
<code>um help</code>	Affiche toutes les sous-commandes de premier niveau.	Affiche toutes les sous-commandes de premier niveau.

Commande CLI	Description	Sortir
<code>um run cmd [-t <timeout>] <cluster> <command></code>	La manière la plus simple d'exécuter une commande sur un ou plusieurs hôtes. Principalement utilisé pour les scripts d'alerte pour obtenir ou effectuer une opération sur ONTAP. L'argument de délai d'expiration facultatif définit une limite de temps maximale (en secondes) pour que la commande s'exécute sur le client. La valeur par défaut est 0 (attendre indéfiniment).	Tel que reçu de ONTAP.
<code>um run query <sql command></code>	Exécute une requête SQL. Seules les requêtes lisant à partir de la base de données sont autorisées. Aucune opération de mise à jour, d'insertion ou de suppression n'est prise en charge.	Les résultats sont affichés sous forme de tableau. Si un ensemble vide est renvoyé, ou s'il y a une erreur de syntaxe ou une mauvaise demande, il affiche le message d'erreur approprié.
<code>um datasource add -u <username> -P <password> [-t <protocol>] [-p <port>] <hostname-or-ip></code>	Ajoute une source de données à la liste des systèmes de stockage gérés. Une source de données décrit comment les connexions aux systèmes de stockage sont établies. Les options -u (nom d'utilisateur) et -P (mot de passe) doivent être spécifiées lors de l'ajout d'une source de données. L'option -t (protocole) spécifie le protocole utilisé pour communiquer avec le cluster (http ou https). Si le protocole n'est pas spécifié, les deux protocoles seront tentés. L'option -p (port) spécifie le port utilisé pour communiquer avec le cluster. Si le port n'est pas spécifié, la valeur par défaut du protocole approprié sera tentée. Cette commande ne peut être exécutée que par l'administrateur de stockage.	Invite l'utilisateur à accepter le certificat et imprime le message correspondant.
<code>um datasource list [<datasource-id>]</code>	Affiche les sources de données pour les systèmes de stockage gérés.	Affiche les valeurs suivantes sous forme de tableau : ID Address Port, Protocol Acquisition Status, Analysis Status, Communication status, Acquisition Message, and Analysis Message.

Commande CLI	Description	Sortir
<code>um datasource modify [-h <hostname-or-ip>] [-u <username>] [-P <password>] [-t <protocol>] [-p <port>] <datasource-id></code>	Modifie une ou plusieurs options de source de données. Ne peut être exécuté que par l'administrateur de stockage.	Affiche le message correspondant.
<code>um datasource remove <datasource-id></code>	Supprime la source de données (cluster) de Unified Manager.	Affiche le message correspondant.
<code>um option list [<option> ..]</code>	Répertorie toutes les options que vous pouvez configurer à l'aide de la commande set.	Affiche les valeurs suivantes sous forme de tableau : Name, Value, Default Value, and Requires Restart.
<code>um option set <option-name>=<option-value> [<option-name>=<option-value> ...]</code>	Définit une ou plusieurs options. La commande ne peut être exécutée que par l'administrateur de stockage.	Affiche le message correspondant.
<code>um version</code>	Affiche la version du logiciel Unified Manager.	Version ("9.6")
<code>um lun list [-q] [-ObjectType <object-id>]</code>	<p>Répertorie les LUN après filtrage sur l'objet spécifié. -q s'applique à toutes les commandes pour n'afficher aucun en-tête. ObjectType peut être lun, qtree, cluster, volume, quota ou svm.</p> <p>Par exemple:</p> <p>um lun list -cluster 1</p> <p>Dans cet exemple, « -cluster » est l'objectType et « 1 » est l'objectId. La commande répertorie tous les LUN du cluster avec l'ID 1.</p>	Affiche les valeurs suivantes sous forme de tableau : ID and LUN path.

Commande CLI	Description	Sortir
<pre>um svm list [-q] [-ObjectType <object-id>]</pre>	<p>Répertorie les machines virtuelles de stockage après filtrage sur l'objet spécifié. ObjectType peut être lun, qtree, cluster, volume, quota ou svm.</p> <p>Par exemple:</p> <pre>um svm list -cluster 1</pre> <p>Dans cet exemple, « -cluster » est l'objectType et « 1 » est l'objectId. La commande répertorie toutes les machines virtuelles de stockage au sein du cluster avec l'ID 1.</p>	<p>Affiche les valeurs suivantes sous forme de tableau : Name and Cluster ID.</p>
<pre>um qtree list [-q] [-ObjectType <object-id>]</pre>	<p>Répertorie les qtrees après filtrage sur l'objet spécifié. -q s'applique à toutes les commandes pour n'afficher aucun en-tête. ObjectType peut être lun, qtree, cluster, volume, quota ou svm.</p> <p>Par exemple:</p> <pre>um qtree list -cluster 1</pre> <p>Dans cet exemple, « -cluster » est l'objectType et « 1 » est l'objectId. La commande répertorie tous les qtrees du cluster avec l'ID 1.</p>	<p>Affiche les valeurs suivantes sous forme de tableau : Qtree ID and Qtree Name.</p>
<pre>um disk list [-q] [-ObjectType <object-id>]</pre>	<p>Répertorie les disques après filtrage sur l'objet spécifié. ObjectType peut être un disque, un aggr, un nœud ou un cluster.</p> <p>Par exemple:</p> <pre>um disk list -cluster 1</pre> <p>Dans cet exemple, « -cluster » est l'objectType et « 1 » est l'objectId. La commande répertorie tous les disques du cluster avec l'ID 1.</p>	<p>Affiche les valeurs suivantes sous forme de tableau ObjectType and object-id.</p>

Commande CLI	Description	Sortir
um cluster list [-q] [-ObjectType <object-id>]	<p>Répertorie les clusters après filtrage sur l'objet spécifié. ObjectType peut être un disque, un aggr, un nœud, un cluster, un lun, un qtree, un volume, un quota ou un svm.</p> <p>Par exemple:</p> <p>um cluster list -aggr 1</p> <p>Dans cet exemple, « -aggr » est l'objectType et « 1 » est l'objectId. La commande répertorie le cluster auquel appartient l'agrégat avec l'ID 1.</p>	Affiche les valeurs suivantes sous forme de tableau : Name, Full Name, Serial Number, Datasource Id, Last Refresh Time, and Resource Key .
um cluster node list [-q] [-ObjectType <object-id>]	<p>Répertorie les nœuds du cluster après filtrage sur l'objet spécifié. ObjectType peut être un disque, un aggr, un nœud ou un cluster.</p> <p>Par exemple:</p> <p>um cluster node list -cluster 1</p> <p>Dans cet exemple, « -cluster » est l'objectType et « 1 » est l'objectId. La commande répertorie tous les nœuds du cluster avec l'ID 1.</p>	Affiche les valeurs suivantes sous forme de tableau Name and Cluster ID .
um volume list [-q] [-ObjectType <object-id>]	<p>Répertorie les volumes après filtrage sur l'objet spécifié. ObjectType peut être lun, qtree, cluster, volume, quota, svm ou agrégat.</p> <p>Par exemple:</p> <p>um volume list -cluster 1</p> <p>Dans cet exemple, « -cluster » est l'objectType et « 1 » est l'objectId. La commande répertorie tous les volumes du cluster avec l'ID 1.</p>	Affiche les valeurs suivantes sous forme de tableau Volume ID and Volume Name .

Commande CLI	Description	Sortir
um quota user list [-q] [-ObjectType <object-id>]	<p>Répertorie les utilisateurs de quota après filtrage sur l'objet spécifié. ObjectType peut être qtree, cluster, volume, quota ou svm.</p> <p>Par exemple:</p> <pre>um quota user list -cluster 1</pre> <p>Dans cet exemple, « -cluster » est l'objectType et « 1 » est l'objectId. La commande répertorie tous les utilisateurs de quota au sein du cluster avec l'ID 1.</p>	Affiche les valeurs suivantes sous forme de tableau ID, Name, SID and Email .
um aggr list [-q] [-ObjectType <object-id>]	<p>Répertorie les agrégats après filtrage sur l'objet spécifié. ObjectType peut être un disque, un aggr, un nœud, un cluster ou un volume.</p> <p>Par exemple:</p> <pre>um aggr list -cluster 1</pre> <p>Dans cet exemple, « -cluster » est l'objectType et « 1 » est l'objectId. La commande répertorie tous les agrégats du cluster avec l'ID 1.</p>	Affiche les valeurs suivantes sous forme de tableau Aggr ID, and Aggr Name .
um event ack <event-ids>	Reconnaît un ou plusieurs événements.	Affiche le message correspondant.
um event resolve <event-ids>	Résout un ou plusieurs événements.	Affiche le message correspondant.
um event assign -u <username> <event-id>	Affecte un événement à un utilisateur.	Affiche le message correspondant.
um event list [-s <source>] [-S <event-state-filter-list>..] [<event-id> ..]	Répertorie les événements générés par le système ou l'utilisateur. Filtre les événements en fonction de la source, de l'état et des identifiants.	Affiche les valeurs suivantes sous forme de tableau Source, Source type, Name, Severity, State, User and Timestamp .

Commande CLI	Description	Sortir
um backup restore -f <backup_file_path_and_name>	Restaure une sauvegarde de base de données MySQL à l'aide de fichiers .7z.	Affiche le message correspondant.

Description des fenêtres de script et des boîtes de dialogue

La page Scripts vous permet d'ajouter des scripts à Unified Manager.

Page de scripts

La page Scripts vous permet d'ajouter vos scripts personnalisés à Unified Manager. Vous pouvez associer ces scripts à des alertes pour permettre la reconfiguration automatique des objets de stockage.

La page Scripts vous permet d'ajouter ou de supprimer des scripts depuis Unified Manager.

Boutons de commande

- **Ajouter**

Affiche la boîte de dialogue Ajouter un script, qui vous permet d'ajouter des scripts.

- **Supprimer**

Supprime le script sélectionné.

Vue de liste

La vue de liste affiche, sous forme de tableau, les scripts que vous avez ajoutés à Unified Manager.

- **Nom**

Affiche le nom du script.

- **Description**

Affiche la description du script.

Boîte de dialogue Ajouter un script

La boîte de dialogue Ajouter un script vous permet d'ajouter des scripts à Unified Manager. Vous pouvez configurer des alertes avec vos scripts pour résoudre automatiquement les événements générés pour les objets de stockage.

Vous devez disposer du rôle d'administrateur d'application ou d'administrateur de stockage.

- **Sélectionnez le fichier de script**

Vous permet de sélectionner un script pour l'alerte.

- **Description**

Vous permet de spécifier une description pour le script.

Informations sur le copyright

Copyright © 2025 NetApp, Inc. Tous droits réservés. Imprimé aux États-Unis. Aucune partie de ce document protégé par copyright ne peut être reproduite sous quelque forme que ce soit ou selon quelque méthode que ce soit (graphique, électronique ou mécanique, notamment par photocopie, enregistrement ou stockage dans un système de récupération électronique) sans l'autorisation écrite préalable du détenteur du droit de copyright.

Les logiciels dérivés des éléments NetApp protégés par copyright sont soumis à la licence et à l'avis de non-responsabilité suivants :

CE LOGICIEL EST FOURNI PAR NETAPP « EN L'ÉTAT » ET SANS GARANTIES EXPRESSES OU TACITES, Y COMPRIS LES GARANTIES TACITES DE QUALITÉ MARCHANDE ET D'ADÉQUATION À UN USAGE PARTICULIER, QUI SONT EXCLUES PAR LES PRÉSENTES. EN AUCUN CAS NETAPP NE SERA TENU POUR RESPONSABLE DE DOMMAGES DIRECTS, INDIRECTS, ACCESSOIRES, PARTICULIERS OU EXEMPLAIRES (Y COMPRIS L'ACHAT DE BIENS ET DE SERVICES DE SUBSTITUTION, LA PERTE DE JOUISSANCE, DE DONNÉES OU DE PROFITS, OU L'INTERRUPTION D'ACTIVITÉ), QUELLES QU'EN SOIENT LA CAUSE ET LA DOCTRINE DE RESPONSABILITÉ, QU'IL S'AGISSE DE RESPONSABILITÉ CONTRACTUELLE, STRICTE OU DÉLICTELLE (Y COMPRIS LA NÉGLIGENCE OU AUTRE) DÉCOULANT DE L'UTILISATION DE CE LOGICIEL, MÊME SI LA SOCIÉTÉ A ÉTÉ INFORMÉE DE LA POSSIBILITÉ DE TELS DOMMAGES.

NetApp se réserve le droit de modifier les produits décrits dans le présent document à tout moment et sans préavis. NetApp décline toute responsabilité découlant de l'utilisation des produits décrits dans le présent document, sauf accord explicite écrit de NetApp. L'utilisation ou l'achat de ce produit ne concède pas de licence dans le cadre de droits de brevet, de droits de marque commerciale ou de tout autre droit de propriété intellectuelle de NetApp.

Le produit décrit dans ce manuel peut être protégé par un ou plusieurs brevets américains, étrangers ou par une demande en attente.

LÉGENDE DE RESTRICTION DES DROITS : L'utilisation, la duplication ou la divulgation par le gouvernement sont sujettes aux restrictions énoncées dans le sous-paragraphe (b)(3) de la clause Rights in Technical Data-Noncommercial Items du DFARS 252.227-7013 (février 2014) et du FAR 52.227-19 (décembre 2007).

Les données contenues dans les présentes se rapportent à un produit et/ou service commercial (tel que défini par la clause FAR 2.101). Il s'agit de données propriétaires de NetApp, Inc. Toutes les données techniques et tous les logiciels fournis par NetApp en vertu du présent Accord sont à caractère commercial et ont été exclusivement développés à l'aide de fonds privés. Le gouvernement des États-Unis dispose d'une licence limitée irrévocable, non exclusive, non cessible, non transférable et mondiale. Cette licence lui permet d'utiliser uniquement les données relatives au contrat du gouvernement des États-Unis d'après lequel les données lui ont été fournies ou celles qui sont nécessaires à son exécution. Sauf dispositions contraires énoncées dans les présentes, l'utilisation, la divulgation, la reproduction, la modification, l'exécution, l'affichage des données sont interdits sans avoir obtenu le consentement écrit préalable de NetApp, Inc. Les droits de licences du Département de la Défense du gouvernement des États-Unis se limitent aux droits identifiés par la clause 252.227-7015(b) du DFARS (février 2014).

Informations sur les marques commerciales

NETAPP, le logo NETAPP et les marques citées sur le site <http://www.netapp.com/TM> sont des marques déposées ou des marques commerciales de NetApp, Inc. Les autres noms de marques et de produits sont des marques commerciales de leurs propriétaires respectifs.