



# Notes de version BlueXP

## Release Notes

NetApp  
March 12, 2025

# Sommaire

Notes de version BlueXP	1
Changements récents dans BlueXP	2
Fonctionnalités administratives	2
10 mars 2025	2
6 mars 2025	2
10 février 2025	3
13 janvier 2025	5
Alertes	5
7 octobre 2024	5
Amazon FSX pour ONTAP	6
02 mars 2025	6
02 février 2025	6
06 janvier 2025	7
Le stockage Amazon S3	7
5 mars 2023	7
Stockage Azure Blob	7
5 juin 2023	7
Azure NetApp Files	7
13 janvier 2025	7
12 juin 2024	7
22 avril 2024	8
Sauvegarde et restauration	8
21 février 2025	8
22 novembre 2024	9
27 septembre 2024	10
22 juillet 2024	10
Classement	11
10 mars 2025	11
19 février 2025	12
22 janvier 2025	13
16 décembre 2024	13
Cloud Volumes ONTAP	13
12 mars 2025	13
10 mars 2025	14
6 mars 2025	14
Cloud Volumes Service pour Google Cloud	14
9 septembre 2020	14
OPS cloud	14
7 décembre 2020	14
18 octobre 2020	15
Copie et synchronisation	15
2 février 2025	15
27 octobre 2024	15

16 septembre 2024	16
Conseiller digital	16
12 décembre 2024	16
04 décembre 2024	16
23 septembre 2024	16
Portefeuille digital	16
10 mars 2025	16
10 février 2025	16
5 mars 2024	17
30 juillet 2023	17
Reprise après incident	18
19 février 2025	18
30 octobre 2024	18
20 septembre 2024	20
Systèmes E-Series	20
18 septembre 2022	20
Efficacité économique	20
15 mai 2024	20
14 mars 2024	21
08 novembre 2023	21
La mise en cache en périphérie	21
Google Cloud Storage	21
10 juillet 2023	21
Kubernetes	21
Rapports de migration	22
Clusters ONTAP sur site	22
26 novembre 2024	22
7 octobre 2024	22
22 avril 2024	22
Résilience opérationnelle	22
02 avril 2023	22
Protection par ransomware	23
10 mars 2025	23
16 décembre 2024	23
7 novembre 2024	24
Résolution	25
La réplication	25
18 septembre 2022	25
31 juillet 2022	25
2 septembre 2021	25
Mises à jour de logiciels	25
07 août 2024	26
StorageGRID	26
7 août 2024	26
18 septembre 2022	26

Tiering	26
9 août 2023	26
4 juillet 2023	27
3 avril 2023	27
Mise en cache du volume	27
04 juin 2023	27
Usine de charge de travail	28
02 février 2025	28
22 janvier 2025	28
5 janvier 2025	28
Index des notes de version	29
L'administration	29
Stockage	29
Services de données	29
Mentions légales	31
Droits d'auteur	31
Marques déposées	31
Brevets	31
Politique de confidentialité	31
Source ouverte	31

# Notes de version BlueXP

# Changements récents dans BlueXP

Découvrez les derniers changements apportés aux services Cloud intégrés à la plateforme BlueXP. Pour consulter l'historique complet des versions, accédez au ["ensemble complet de notes de version"](#) pour chaque service.

## Fonctionnalités administratives

Cette section décrit les nouvelles fonctionnalités liées aux fonctions d'administration de BlueXP : comptes, connecteurs, informations d'identification du fournisseur cloud, etc.

### 10 mars 2025

#### Connecteur 3.9.50

Cette version de BlueXP Connector inclut des améliorations mineures de la sécurité et des correctifs.

À ce stade, la version 3.9.50 est disponible pour le mode standard et le mode restreint.

#### Version bêta de NetApp Keystone disponible dans BlueXP

NetApp Keystone sera bientôt disponible sur BlueXP et est maintenant en version bêta. Vous pouvez accéder à la page d'inscription de la version bêta de NetApp Keystone à partir de la barre de navigation de gauche de BlueXP .

### 6 mars 2025

#### Mise à jour du connecteur 3.9.49

##### Accès au gestionnaire système ONTAP lorsque BlueXP utilise un connecteur

Un administrateur BlueXP (utilisateurs disposant du rôle d'administrateur d'organisation) peut configurer BlueXP pour inviter les utilisateurs à saisir leurs informations d'identification ONTAP afin d'accéder au gestionnaire système ONTAP. Lorsque ce paramètre est activé, les utilisateurs doivent entrer leurs informations d'identification ONTAP chaque fois qu'elles ne sont pas stockées dans BlueXP .

Cette fonction est disponible dans la version de connecteur 3.9.49 et supérieure. ["Découvrez comment configurer les paramètres d'identification."](#)

#### Mise à jour du connecteur 3.9.48

##### Possibilité de désactiver le paramètre de mise à niveau automatique pour le connecteur

Vous pouvez désactiver la fonction de mise à niveau automatique du connecteur.

Lorsque vous utilisez BlueXP en mode standard ou restreint, BlueXP met automatiquement à niveau votre connecteur vers la dernière version, tant que le connecteur dispose d'un accès Internet sortant pour obtenir la mise à jour logicielle. Si vous devez gérer manuellement lorsque le connecteur est mis à niveau, vous pouvez maintenant désactiver les mises à niveau automatiques pour le mode standard ou le mode restreint.



Ce changement n'a pas d'impact sur le mode privé BlueXP où vous devez toujours mettre à niveau le connecteur vous-même.

Cette fonction est disponible dans la version de connecteur 3.9.48 et supérieure.

["Découvrez comment désactiver la mise à niveau automatique pour le connecteur."](#)

## 10 février 2025

### Connecteur 3.9.49

Cette version de BlueXP Connector inclut des améliorations mineures de la sécurité et des correctifs.

À ce stade, la version 3.9.49 est disponible pour le mode standard et le mode restreint.

### Gestion des identités et des accès BlueXP

- Prise en charge de l'attribution de plusieurs rôles à un utilisateur BlueXP .
- Prise en charge de l'attribution d'un rôle sur plusieurs ressources de l'organisation BlueXP (Org/dossier/projet)
- Les rôles sont désormais associés à l'une des deux catégories suivantes : plate-forme et service de données.

### Le mode restreint utilise désormais l'IAM BlueXP

La gestion des identités et des accès BlueXP est désormais utilisée en mode restreint.

BlueXP Identity and Access Management (IAM) est un modèle de gestion des ressources et des accès qui remplace et améliore les fonctionnalités précédentes fournies par les comptes BlueXP lors de l'utilisation de BlueXP en mode standard et restreint.

### Informations associées

- ["En savoir plus sur BlueXP IAM"](#)
- ["Lancez-vous avec BlueXP IAM"](#)

BlueXP IAM offre une gestion plus granulaire des ressources et autorisations :

- Une *organisation* de haut niveau vous permet de gérer l'accès à vos différents *projets*.
- *Dossiers* vous permet de regrouper des projets associés.
- La gestion améliorée des ressources vous permet d'associer une ressource à un ou plusieurs dossiers ou projets.

Par exemple, vous pouvez associer un système Cloud Volumes ONTAP à plusieurs projets.

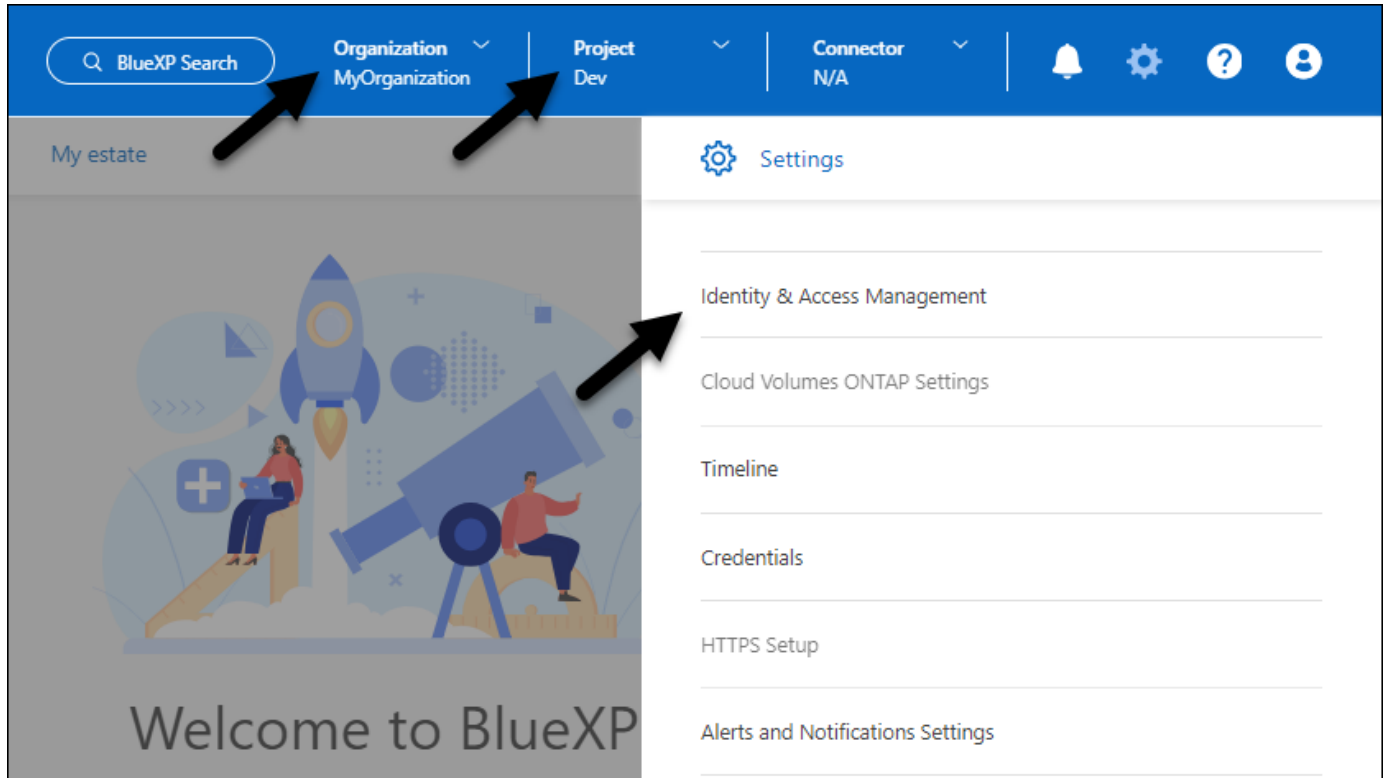
- La gestion améliorée des accès vous permet d'attribuer un rôle à des membres à différents niveaux de la hiérarchie de l'organisation.

Ces améliorations permettent un meilleur contrôle des actions que les utilisateurs peuvent effectuer et des ressources auxquelles ils peuvent accéder.

### Comment BlueXP IAM affecte votre compte existant en mode restreint

Lorsque vous vous connectez à BlueXP , vous remarquerez les modifications suivantes :

- Votre *compte* est maintenant appelé *organisation*
- Vos *espaces de travail* sont maintenant appelés *projets*
- Les noms des rôles d'utilisateur ont changé :
  - *Account admin* est maintenant *Organization admin*
  - *Workspace admin* est maintenant *Folder ou Project admin*
  - *Compliance Viewer* est maintenant *Classification Viewer*
- Sous Paramètres, vous pouvez accéder à la gestion des identités et des accès BlueXP pour tirer parti de ces améliorations



Notez ce qui suit :

- Vous n'avez rien à modifier pour vos utilisateurs ou vos environnements de travail.
- Bien que les noms des rôles aient changé, il n'y a pas de différences du point de vue des autorisations. Les utilisateurs continueront à avoir accès aux mêmes environnements de travail qu'auparavant.
- La connexion à BlueXP n'a pas été modifiée. La solution BlueXP IAM fonctionne avec les identifiants cloud NetApp, les identifiants du site de support NetApp et les connexions fédérées, tout comme les comptes BlueXP .
- Si vous aviez plusieurs comptes BlueXP , vous disposez désormais de plusieurs organisations BlueXP .

### API pour BlueXP IAM

Cette modification introduit une nouvelle API pour BlueXP IAM, mais elle est rétrocompatible avec l'API de location précédente. ["En savoir plus sur l'API pour BlueXP IAM"](#)

### Modes de déploiement pris en charge



BlueXP IAM est pris en charge lorsque BlueXP est utilisé en mode standard et restreint. Si vous utilisez BlueXP en mode privé, vous continuerez à utiliser un *compte* BlueXP pour gérer les espaces de travail, les utilisateurs et les ressources.

## 13 janvier 2025

### Connecteur 3.9.48

Cette version de BlueXP Connector inclut des améliorations mineures de la sécurité et des correctifs.

À ce stade, la version 3.9.48 est disponible pour le mode standard et le mode restreint.

### Gestion des identités et des accès BlueXP

- La page Ressources affiche désormais les ressources non découvertes. Les ressources non découvertes sont des ressources de stockage dont BlueXP dispose, mais pour lesquelles vous n'avez pas créé d'environnement de travail. Par exemple, les ressources qui s'affichent dans Digital Advisor et qui n'ont pas encore d'environnement de travail s'affichent sur la page Ressources en tant que ressources non découvertes.
- Les ressources Amazon FSX pour NetApp ONTAP ne s'affichent pas sur la page des ressources IAM car vous ne pouvez pas les associer à un rôle IAM. Vous pouvez afficher ces ressources sur leur canevas respectif ou à partir de workloads.

### Créez un dossier de demande de support pour d'autres services BlueXP

Une fois que vous avez enregistré BlueXP pour le support, vous pouvez créer un dossier de demande de support directement à partir de la console Web BlueXP. Lorsque vous créez le cas, vous devez sélectionner le service auquel le problème est associé.

Depuis cette version, vous pouvez désormais créer un dossier de demande de support et l'associer à des services BlueXP supplémentaires :

- Reprise d'activité BlueXP
- Protection BlueXP contre les ransomware

["En savoir plus sur la création d'un dossier de demande de support"](#).

## Alertes

### 7 octobre 2024

#### Page de liste des alertes BlueXP

Vous pouvez rapidement identifier les clusters ONTAP dont la capacité est faible ou les performances sont faibles, évaluer l'étendue de la disponibilité et identifier les risques de sécurité. Vous pouvez afficher les alertes relatives à la capacité, aux performances, à la protection, à la disponibilité, à la sécurité et à la configuration.

#### Détails des alertes

Vous pouvez explorer les détails des alertes et trouver des recommandations.

## Afficher les détails du cluster liés à ONTAP System Manager

Avec les alertes BlueXP , vous pouvez consulter les alertes associées à votre environnement de stockage ONTAP et explorer les détails liés à ONTAP System Manager.

["En savoir plus sur les alertes BlueXP"](#).

# Amazon FSX pour ONTAP

**02 mars 2025**

## Événements CloudShell dans Tracker

À chaque fois que vous utilisez CloudShell pour exécuter les opérations FSX for ONTAP à partir de workloads BlueXP , les événements apparaissent dans le module de suivi.

["Découvrez comment surveiller et suivre les opérations FSX pour ONTAP dans BlueXP"](#)

**02 février 2025**

## Associer le système de fichiers FSX pour ONTAP à un espace de travail dans BlueXP

Après l'intégration de BlueXP en novembre 2024, les nouveaux systèmes de fichiers FSX pour ONTAP n'étaient associés à aucun espace de travail dans BlueXP . Désormais, lorsque vous créez ou découvrez des systèmes de fichiers FSX pour ONTAP, ils sont associés à un espace de travail au sein d'un compte BlueXP .

Si vous disposez déjà de systèmes de fichiers FSX pour ONTAP qui ne sont pas associés à un espace de travail, nous vous aiderons à les associer à un espace de travail dans BlueXP . Vous pouvez le ["Créer un dossier de demande de support avec le support NetApp"](#) faire à partir de la console BlueXP . Sélectionnez **Workload Factory** comme service.

## Suppression du système de fichiers du canevas BlueXP

Vous pouvez maintenant supprimer un système de fichiers FSX pour ONTAP d'un espace de travail dans le canevas BlueXP . Cette opération dissocie le système de fichiers d'un espace de travail pour vous permettre de l'associer à un autre espace de travail dans le même compte BlueXP .

["Découvrez comment supprimer un système de fichiers FSX pour ONTAP d'un espace de travail dans BlueXP"](#)

## Tracker disponible pour les opérations de surveillance et de suivi

Tracker, une nouvelle fonctionnalité de surveillance, est disponible dans BlueXP Amazon FSX pour NetApp ONTAP. Vous pouvez utiliser Tracker pour surveiller et suivre la progression et l'état des informations d'identification, du stockage et des opérations de liaison, examiner les détails des tâches d'opération et des sous-tâches, diagnostiquer tout problème ou échec, modifier les paramètres pour les opérations ayant échoué et réessayer les opérations ayant échoué.

["Découvrez comment surveiller et suivre les opérations FSX pour ONTAP dans BlueXP"](#)

## CloudShell disponible pour les charges de travail BlueXP

CloudShell est disponible lorsque vous travaillez avec des charges de travail BlueXP au sein de la console BlueXP . CloudShell vous permet d'utiliser les informations d'identification AWS et ONTAP que vous avez fournies dans votre compte BlueXP et d'exécuter les commandes CLI AWS ou les commandes de l'interface

de ligne de commande ONTAP dans un environnement de type shell.

["Utilisez CloudShell"](#)

**06 janvier 2025**

### **NetApp publie d'autres ressources CloudFormation**

NetApp fournit désormais des ressources CloudFormation qui permettent aux clients d'utiliser des composants ONTAP avancés qui ne sont pas exposés dans la console AWS. CloudFormation est le mécanisme d'infrastructure-as-code d'AWS. Vous pourrez créer des relations de réplication, des partages CIFS, des règles d'exportation NFS, des snapshots, etc.

["Gérez les systèmes de fichiers Amazon FSX pour NetApp ONTAP à l'aide de CloudFormation"](#)

## **Le stockage Amazon S3**

**5 mars 2023**

### **Possibilité d'ajouter de nouveaux compartiments à partir de BlueXP**

Vous avez depuis longtemps la possibilité d'afficher les compartiments Amazon S3 sur BlueXP Canvas. Vous pouvez désormais ajouter de nouveaux compartiments et modifier les propriétés des compartiments existants directement à partir de BlueXP . ["Découvrez comment ajouter de nouveaux compartiments Amazon S3"](#).

## **Stockage Azure Blob**

**5 juin 2023**

### **Possibilité d'ajouter de nouveaux comptes de stockage à partir de BlueXP**

Vous avez pu afficher Azure Blob Storage sur BlueXP Canvas pendant un certain temps. Vous pouvez désormais ajouter de nouveaux comptes de stockage et modifier les propriétés des comptes de stockage existants directement à partir de BlueXP . ["Découvrez comment ajouter de nouveaux comptes de stockage Azure Blob"](#).

## **Azure NetApp Files**

**13 janvier 2025**

### **Fonctionnalités réseau désormais prises en charge dans BlueXP**

Lors de la configuration d'un volume dans Azure NetApp Files à partir de BlueXP , vous pouvez maintenant indiquer les fonctionnalités réseau. Cette configuration s'aligne sur la fonctionnalité disponible dans Azure NetApp Files natif.

**12 juin 2024**

## Nouvelle autorisation requise

L'autorisation suivante est désormais requise pour gérer les volumes Azure NetApp Files à partir de BlueXP :

Microsoft.Network/virtualNetworks/subnets/read

Cette autorisation est requise pour lire un sous-réseau de réseau virtuel.

Si vous gérez actuellement Azure NetApp Files à partir de BlueXP, vous devez ajouter cette autorisation au rôle personnalisé associé à l'application Microsoft Entra que vous avez créée précédemment.

["Découvrez comment configurer une application Microsoft Entra et afficher les autorisations de rôle personnalisées"](#).

## 22 avril 2024

### Les modèles de volume ne sont plus pris en charge

Vous ne pouvez plus créer de volume à partir d'un modèle. Cette action a été associée au service de correction BlueXP, qui n'est plus disponible.

# Sauvegarde et restauration

## 21 février 2025

Cette version de sauvegarde et de restauration BlueXP comprend les mises à jour suivantes.

### Indexation haute performance

La sauvegarde et la restauration BlueXP proposent une fonction d'indexation mise à jour qui optimise l'indexation des données dans l'environnement de travail source. La nouvelle fonction d'indexation inclut des mises à jour de l'interface utilisateur, des performances améliorées de la méthode de recherche et de restauration des données, des mises à niveau vers des fonctionnalités de recherche globale et une meilleure évolutivité.

Voici une description des améliorations :

- **Consolidation des dossiers** : la version mise à jour regroupe les dossiers en utilisant des noms qui incluent des identificateurs spécifiques, rendant le processus d'indexation plus fluide.
- **Compactage du fichier parquet** : la version mise à jour réduit le nombre de fichiers utilisés pour indexer chaque volume, ce qui simplifie le processus et élimine le besoin d'une base de données supplémentaire.
- **Scale-out avec plus de sessions** : La nouvelle version ajoute plus de sessions pour gérer les tâches d'indexation, ce qui accélère le processus.
- **Prise en charge de plusieurs conteneurs d'index** : la nouvelle version utilise plusieurs conteneurs pour mieux gérer et distribuer les tâches d'indexation.
- **Flux de travail d'index partagé** : la nouvelle version divise le processus d'indexation en deux parties, améliorant ainsi l'efficacité.
- **Concurrence améliorée** : la nouvelle version permet de supprimer ou de déplacer des répertoires en même temps, accélérant ainsi le processus d'indexation.

Qui bénéficie de cette fonctionnalité ?

La nouvelle fonction d'indexation est disponible pour tous les nouveaux clients.

### **Comment activer l'indexation ?**

Avant de pouvoir utiliser la méthode Search & Restore de restauration des données, vous devez activer l'« indexation » sur chaque environnement de travail source à partir duquel vous prévoyez de restaurer des volumes ou des fichiers. Cela permet au catalogue indexé de suivre chaque volume et chaque fichier de sauvegarde, ce qui accélère et optimise vos recherches.

Activez l'indexation sur l'environnement de travail source en sélectionnant l'option « Activer l'indexation » lorsque vous effectuez une recherche et une restauration.

Pour plus d'informations, reportez-vous à la documentation "[Comment restaurer des données ONTAP à l'aide de la fonction recherche et ampli ; Restaurer](#)".

### **Échelle prise en charge**

La nouvelle fonction d'indexation prend en charge les éléments suivants :

- Recherche globale efficace en moins de 3 minutes
- Jusqu'à 5 milliards de fichiers
- Jusqu'à 5000 volumes par cluster
- Jusqu'à 100 000 snapshots par volume
- La durée maximale pour l'indexation de la ligne de base est inférieure à 7 jours. La durée réelle varie en fonction de votre environnement.

### **Amélioration des performances de recherche globale**

Cette version comprend également des améliorations des performances de recherche globale. Vous verrez maintenant des indicateurs de progression et des résultats de recherche plus détaillés, y compris le nombre de fichiers et le temps nécessaire à la recherche. Des conteneurs dédiés à la recherche et à l'indexation garantissent que les recherches globales sont effectuées en moins de cinq minutes.

Notez les considérations suivantes relatives à la recherche globale :

- Le nouvel index n'est pas effectué sur les instantanés libellés horaire.
- La nouvelle fonctionnalité d'indexation ne fonctionne que sur les copies Snapshot sur FlexVols et non sur les copies Snapshot sur FlexGroups.

## **22 novembre 2024**

Cette version de sauvegarde et de restauration BlueXP comprend les mises à jour suivantes.

### **Modes de protection SnapLock Compliance et SnapLock Enterprise**

La sauvegarde et la restauration BlueXP peuvent désormais sauvegarder des volumes FlexVol et FlexGroup sur site configurés en mode de protection SnapLock Compliance ou SnapLock Enterprise. Pour cette prise en charge, vos clusters doivent exécuter ONTAP 9.14 ou une version ultérieure. La sauvegarde de volumes FlexVol à l'aide de SnapLock Enterprise mode est prise en charge depuis ONTAP version 9.11.1. Les versions antérieures de ONTAP ne prennent pas en charge la sauvegarde des volumes de protection SnapLock.

Consultez la liste complète des volumes pris en charge dans le "[Découvrez la sauvegarde et la restauration BlueXP](#)".

## Indexation pour le processus de recherche et de restauration sur la page volumes

Avant de pouvoir utiliser la fonction de recherche et de restauration, vous devez activer « indexation » sur chaque environnement de travail source à partir duquel vous souhaitez restaurer les données du volume. Cela permet au catalogue indexé de suivre les fichiers de sauvegarde de chaque volume. La page volumes affiche désormais l'état de l'indexation :

- Indexé : les volumes ont été indexés.
- En cours
- Non indexé
- Indexation suspendue
- Erreur
- Non activé

## 27 septembre 2024

Cette version de sauvegarde et de restauration BlueXP comprend les mises à jour suivantes.

### Prise en charge de Podman sur RHEL 8 ou 9 avec Browse and Restore

La sauvegarde et la restauration BlueXP prennent désormais en charge les restaurations de fichiers et de dossiers sur Red Hat Enterprise Linux (RHEL) versions 8 et 9 à l'aide du moteur Podman. Ceci s'applique à la méthode de sauvegarde et de restauration BlueXP .

BlueXP Connector version 3.9.40 prend en charge certaines versions de Red Hat Enterprise Linux versions 8 et 9 pour toute installation manuelle du logiciel Connector sur un hôte RHEL 8 ou 9, quel que soit l'emplacement en plus des systèmes d'exploitation mentionnés dans le "[configuration requise pour l'hôte](#)". Ces nouvelles versions de RHEL nécessitent le moteur Podman au lieu du moteur Docker. Auparavant, la sauvegarde et la restauration BlueXP présentaient deux limitations lors de l'utilisation du moteur Podman. Ces limitations ont été supprimées.

["En savoir plus sur la restauration des données ONTAP à partir de fichiers de sauvegarde"](#).

### Une indexation plus rapide du catalogue améliore la recherche et la restauration

Cette version inclut un index de catalogue amélioré qui termine l'indexation de base beaucoup plus rapidement. L'indexation plus rapide vous permet d'utiliser la fonction de recherche et de restauration plus rapidement.

["En savoir plus sur la restauration des données ONTAP à partir de fichiers de sauvegarde"](#).

## 22 juillet 2024

### Restaurez des volumes inférieurs à 1 Go

Avec cette version, vous pouvez désormais restaurer des volumes créés dans ONTAP de moins de 1 Go. La taille minimale du volume que vous pouvez créer à l'aide de ONTAP est de 20 Mo.

### Conseils pour réduire les coûts liés à DataLock

La fonction DataLock protège vos fichiers de sauvegarde contre toute modification ou suppression pendant une période de temps spécifiée. Ceci est utile pour protéger vos fichiers contre les attaques par ransomware.

Pour plus de détails sur DataLock et des conseils sur la manière de réduire les coûts associés, reportez-vous ["Paramètres de la règle de sauvegarde sur objet"](#) à la section .

## Intégration AWS IAM Roles Anywhere

Le service Amazon Web Services (AWS) Identity and Access Management (IAM) Roles Anywhere vous permet d'utiliser des rôles IAM et des identifiants à court terme pour vos workloads *hors* d'AWS pour accéder aux API AWS en toute sécurité, de la même manière que vous utilisez les rôles IAM pour les workloads *sur* AWS. Lorsque vous utilisez l'infrastructure de clés privées IAM Roles Anywhere et les jetons AWS, vous n'avez pas besoin de clés d'accès AWS à long terme et de clés secrètes. Cela vous permet de faire pivoter les informations d'identification plus fréquemment, ce qui améliore la sécurité.

Avec cette version, la prise en charge du service AWS IAM Roles Anywhere est un aperçu technologique.

Reportez-vous à la ["Sauvegarde et restauration BlueXP, blog sur la version de juillet 2024"](#).

## Restauration de dossier ou de répertoire FlexGroup maintenant disponible

Auparavant, les volumes FlexVol pouvaient être restaurés, mais vous ne pouviez pas restaurer les dossiers ou les répertoires FlexGroup. Avec ONTAP 9.15.1 p2, vous pouvez restaurer des dossiers FlexGroup à l'aide de l'option Parcourir et restaurer.

Avec cette version, la prise en charge de la restauration de dossiers FlexGroup est un aperçu technologique.

Pour plus de détails, reportez-vous à ["Restaurez des dossiers et des fichiers à l'aide de l'option Parcourir et restaurer"](#) .

Pour plus de détails sur l'activation manuelle, reportez-vous ["Sauvegarde et restauration BlueXP, blog sur la version de juillet 2024"](#) à la section .

# Classement

**10 mars 2025**

## Version 1.41

Cette version de classification BlueXP inclut des améliorations générales et des correctifs. Elle comprend également :

### État de l'acquisition

La classification BlueXP suit désormais la progression en temps réel des acquisitions de cartographie et de classification *initial* sur un volume. Des barres progressives séparées suivent les analyses de cartographie et de classification, présentant un pourcentage du total des fichiers analysés. Vous pouvez également passer le curseur de la souris sur une barre de progression pour afficher le nombre de fichiers analysés et le nombre total de fichiers. Le suivi de l'état de vos analyses permet d'obtenir des informations plus détaillées sur la progression de l'analyse, ce qui vous permet de mieux planifier vos analyses et de comprendre l'allocation des ressources.

Pour afficher l'état de vos acquisitions, accédez à **Configuration** dans la classification BlueXP , puis sélectionnez la **Configuration de l'environnement de travail**. La progression est affichée en ligne pour chaque volume.

## 19 février 2025

### Version 1.40

Cette version de classification BlueXP inclut les mises à jour suivantes.

#### Prise en charge de RHEL 9.5

Cette version prend en charge Red Hat Enterprise Linux v9.5 en plus des versions précédemment prises en charge. Cela s'applique à toute installation manuelle sur site de la classification BlueXP, y compris les déploiements de sites invisibles.

Les systèmes d'exploitation suivants nécessitent l'utilisation du moteur de conteneur Podman et requièrent la classification BlueXP version 1.30 ou ultérieure : Red Hat Enterprise Linux version 8.8, 8.10, 9.0, 9.1, 9.2, 9.3, 9.4 et 9.5.

#### Hierarchiser les acquisitions

Lorsque vous effectuez des acquisitions de mappage uniquement, vous pouvez hiérarchiser les acquisitions les plus importantes. Cette fonction vous aide lorsque vous disposez de nombreux environnements de travail et que vous souhaitez vous assurer que les numérisations à haute priorité sont effectuées en premier.

Par défaut, les analyses sont mises en file d'attente en fonction de l'ordre dans lequel elles sont initiées. Avec la possibilité de hiérarchiser les numérisations, vous pouvez désormais déplacer les numérisations vers l'avant de la file d'attente. Plusieurs acquisitions peuvent être classées par ordre de priorité. La priorité est désignée dans un ordre de premier entrée et de premier sortie, ce qui signifie que la première analyse prioritaire se déplace vers l'avant de la file d'attente ; la deuxième analyse prioritaire devient la deuxième dans la file d'attente, etc.

La priorité est accordée une fois. Les nouvelles analyses automatiques des données de mappage sont effectuées dans l'ordre par défaut.

La priorisation est limitée à "[analyses de mappage uniquement](#)"; elle n'est pas disponible pour les acquisitions de cartes et de classification.

Pour modifier la priorité :

1. Dans le menu BlueXP Classification, sélectionnez **Configuration**.
2. Sélectionnez les ressources à hiérarchiser.
3. Dans l'option actions ..., sélectionnez **hiérarchiser l'acquisition**.

#### Réessayez toutes les acquisitions

La classification BlueXP prend désormais en charge la possibilité de recommencer par lots toutes les acquisitions ayant échoué.

Vous pouvez à présent relancer des acquisitions en mode batch avec la fonction **Réessayer tout**. Si les analyses de classification échouent en raison d'un problème temporaire, tel qu'une panne réseau, vous pouvez réessayer toutes les analyses en même temps à l'aide d'un seul bouton au lieu de les essayer à nouveau individuellement. Les acquisitions peuvent être relancées autant de fois que nécessaire.

Pour réessayer toutes les acquisitions :

1. Dans le menu BlueXP Classification, sélectionnez **Configuration**.
2. Pour réessayer toutes les acquisitions ayant échoué, sélectionnez **Réessayer toutes les acquisitions**.



## Amélioration de la précision du modèle de catégorisation

La précision du modèle de machine learning du "[catégories prédéfinies](#)" a augmenté de 11 %.

## 22 janvier 2025

### Version 1.39

Cette version de classification BlueXP met à jour le processus d'exportation du rapport d'investigation de données. Cette mise à jour d'exportation est utile pour effectuer des analyses supplémentaires sur vos données, créer des visualisations supplémentaires sur les données ou partager les résultats de votre enquête de données avec d'autres personnes.

Auparavant, l'exportation du rapport d'investigation de données était limitée à 10,000 lignes. Avec cette version, la limite a été supprimée afin que vous puissiez exporter toutes vos données. Cette modification vous permet d'exporter davantage de données à partir de vos rapports d'investigation de données, vous offrant ainsi une plus grande flexibilité dans votre analyse de données.

Vous pouvez choisir l'environnement de travail, les volumes, le dossier de destination et le format JSON ou CSV. Le nom de fichier exporté inclut un horodatage qui vous aide à identifier le moment où les données ont été exportées.

Les environnements de travail pris en charge sont les suivants :

- Cloud Volumes ONTAP
- FSX pour ONTAP
- ONTAP
- Partager le groupe

L'exportation de données à partir du rapport d'investigation de données comporte les limites suivantes :

- Le nombre maximum d'enregistrements à télécharger est de 500 millions. Par type (fichiers, répertoires et tables)
- L'exportation d'un million de documents devrait prendre environ 35 minutes.

Pour plus de détails sur l'investigation des données et le rapport, voir "[Analysez les données stockées dans votre entreprise](#)".

## 16 décembre 2024

### Version 1.38

Cette version de classification BlueXP inclut des améliorations générales et des correctifs.

## Cloud Volumes ONTAP

## 12 mars 2025

### Prise en charge de nouvelles régions pour les déploiements de zones de disponibilité multiples dans Azure

Les régions suivantes prennent désormais en charge les déploiements HA de zones de disponibilité multiples

dans Azure pour Cloud Volumes ONTAP 9.12.1 GA et versions ultérieures :

- Centre DES ÉTATS-UNIS
- US Gov Virginia (région du gouvernement des États-Unis - Virginie)

Pour obtenir la liste de toutes les régions, reportez-vous à la "[Carte des régions globales sous Azure](#)".

## 10 mars 2025

**322a339b221056f32120ffd18077d44d**

aa1c2167957b1092da7e43e77867748c

5fc68a139fdd05790792b12eb853e84d

## 6 mars 2025

### Cloud Volumes ONTAP 9.16.1 GA

Vous pouvez désormais utiliser BlueXP pour déployer et gérer la version Cloud Volumes ONTAP 9.16.1 General Availability dans Azure et Google Cloud. Cependant, cette version n'est pas disponible pour le déploiement et la mise à niveau dans AWS.

["Découvrez les nouvelles fonctionnalités de cette version d'Cloud Volumes ONTAP"](#).

# Cloud Volumes Service pour Google Cloud

## 9 septembre 2020

### Prise en charge de Cloud Volumes Service pour Google Cloud

Vous pouvez désormais gérer Cloud Volumes Service pour Google Cloud directement depuis BlueXP :

- Configurer et créer un environnement de travail
- Créez et gérez des volumes NFS v3 et NFS v4.1 pour les clients Linux et UNIX
- Créez et gérez des volumes SMB 3.x pour les clients Windows
- Créez, supprimez et restaurez des snapshots de volume

# OPS cloud

## 7 décembre 2020

### Navigation entre Cloud Manager et Spot

La navigation entre Cloud Manager et Spot devient plus simple.

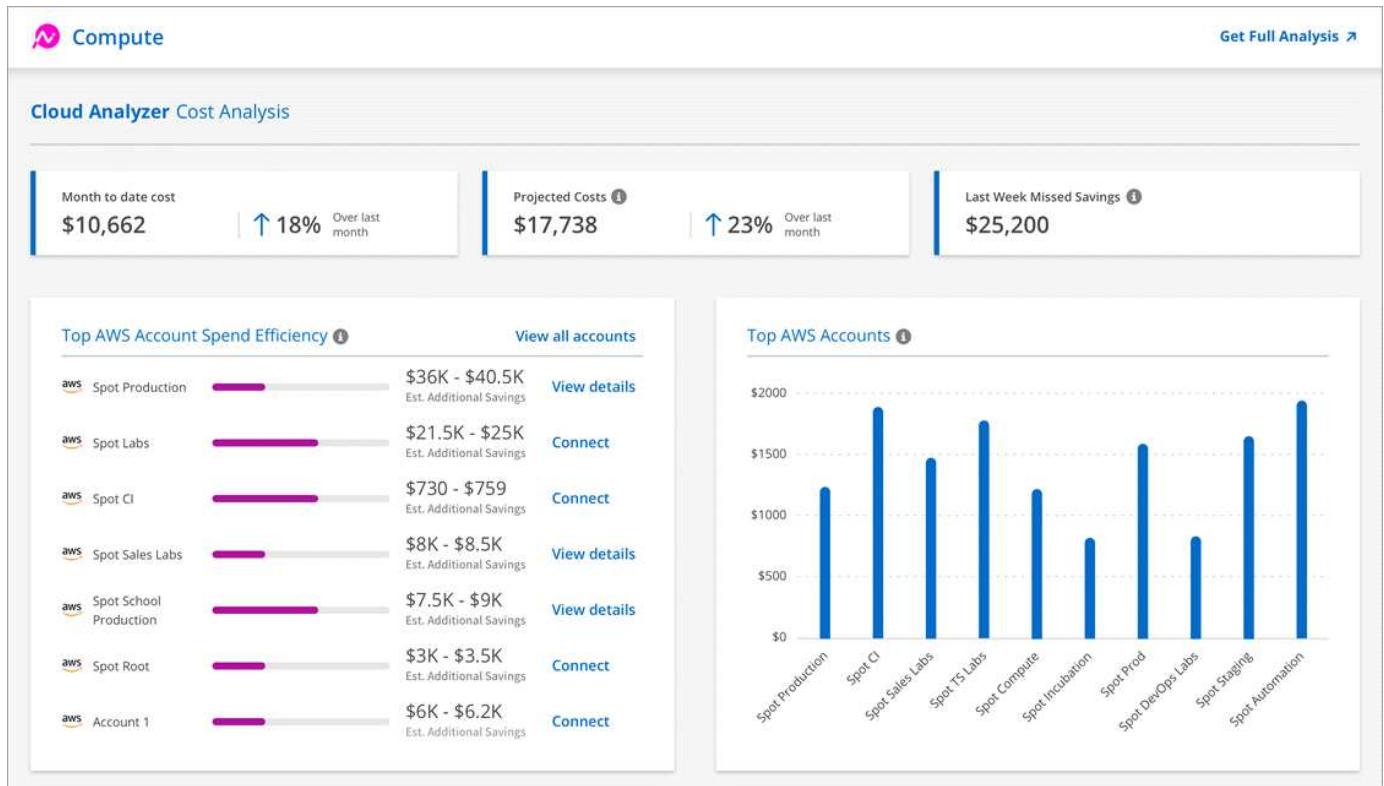
Une nouvelle section **Storage Operations** dans Spot vous permet de naviguer directement vers Cloud Manager. Une fois terminé, vous pouvez revenir à Spot à partir de l'onglet **Compute** de Cloud Manager.

18 octobre 2020

## Présentation du service de calcul

Valorisation "Spot's Cloud Analyzer", Cloud Manager peut désormais fournir une analyse des coûts généraux de vos dépenses de calcul dans le cloud et identifier les économies potentielles. Ces informations sont disponibles dans le service **Compute** de Cloud Manager.

["En savoir plus sur le service de calcul"](#).



## Copie et synchronisation

2 février 2025

### Nouvelle prise en charge du système d'exploitation pour le courtier de données

Le courtier de données est désormais pris en charge sur les hôtes exécutant Red Hat Enterprise 9.4, Ubuntu 23.04 et Ubuntu 24.04.

["Afficher la configuration requise pour l'hôte Linux"](#).

27 octobre 2024

### Correctifs de bogues

Nous avons mis à jour le service de copie et de synchronisation BlueXP ainsi que le courtier en données pour corriger quelques bugs. La nouvelle version du courtier de données est 1.0.56.

## 16 septembre 2024

### Correctifs de bogues

Nous avons mis à jour le service de copie et de synchronisation BlueXP ainsi que le courtier en données pour corriger quelques bugs. La nouvelle version du courtier de données est 1.0.55.

## Conseiller digital

### 12 décembre 2024

#### Upgrade Advisor

Vous pouvez désormais afficher le firmware de stockage, le firmware SP/BMC et le paquet anti-ransomware autonome (ARP) recommandés pour une mise à jour. "[Découvrez comment consulter les recommandations de mise à jour du firmware](#)".

### 04 décembre 2024

#### Widget AutoSupport

Le widget AutoSupport a été ajouté à l'écran principal du tableau de bord pour alerter les clients des problèmes liés à l'état de AutoSupport.

### 23 septembre 2024

#### Offres de support

L'offre de service NetApp SupportEdge Basic inclut désormais toutes les fonctionnalités Digital Advisor disponibles dans SupportEdge Advisor et SupportEdge Expert, à l'exception de la topologie de pile complète (VMware), qui n'offre pas de visibilité sur la surveillance de l'ensemble de la pile VMware, même si elle est activée.

## Portefeuille digital

### 10 mars 2025

#### Possibilité de supprimer des abonnements

Vous pouvez désormais supprimer les abonnements du portefeuille numérique si vous ne vous y êtes plus abonné.

#### Afficher la capacité consommée pour les abonnements Marketplace

Lorsque vous consultez les abonnements PAYGO, vous pouvez maintenant afficher la capacité consommée de l'abonnement.

### 10 février 2025

Le portefeuille digital BlueXP a été repensé pour être facile à utiliser. Il offre désormais une gestion supplémentaire des abonnements et des licences.

## Nouveau tableau de bord vue d'ensemble

La page d'accueil du portefeuille digital comprend un tableau de bord mis à jour de vos licences NetApp et de vos abonnements Marketplace. Vous pouvez ainsi zoomer sur les services, les types de licences et les actions requises.

## Configuration des abonnements aux informations d'identification

Le portefeuille numérique BlueXP vous permet désormais de configurer vos abonnements aux informations d'identification du fournisseur. En général, vous le faites lors de votre premier abonnement à un abonnement Marketplace ou à un contrat annuel. Auparavant, la modification des informations d'identification de l'abonnement ne pouvait être effectuée que sur la page informations d'identification.

## Association d'abonnements à des organisations

Vous pouvez maintenant mettre à jour l'organisation à laquelle un abonnement est associé directement depuis le portefeuille digital.

## Gestion des licences Cloud volumes ONTAP

Vous gérez maintenant les licences Cloud Volumes ONTAP via la page d'accueil ou l'onglet **licences de service de données**. Utilisez l'onglet **abonnements Marketplace** pour afficher les informations relatives à votre abonnement.

## 5 mars 2024

### Reprise d'activité BlueXP

Le portefeuille digital BlueXP vous permet désormais de gérer les licences pour la reprise d'activité BlueXP. Vous pouvez ajouter des licences, mettre à jour des licences et afficher des détails sur la capacité sous licence.

["Découvrez comment gérer les licences des services de données BlueXP"](#)

## 30 juillet 2023

### Améliorations apportées aux rapports d'utilisation

Plusieurs améliorations apportées aux rapports d'utilisation de Cloud Volumes ONTAP sont désormais disponibles :

- L'unité TIB est désormais incluse dans le nom des colonnes.
- Un nouveau champ *node(s)* pour les numéros de série est maintenant inclus.
- Une nouvelle colonne *Workload Type* est désormais incluse dans le rapport d'utilisation des machines virtuelles de stockage.
- Les noms des environnements de travail sont désormais inclus dans les rapports Storage VM et Volume usage.
- Le type de volume *file* est maintenant nommé *Primary (Read/Write)*.
- Le type de volume *secondary* est maintenant appelé *Secondary (DP)*.

Pour plus d'informations sur les rapports d'utilisation, reportez-vous à la section ["Télécharger les rapports d'utilisation"](#).

# Reprise après incident

19 février 2025

Version 4.2

## Prise en charge de ASA r2 pour les machines virtuelles et les datastores sur stockage VMFS

Cette version de BlueXP Disaster Recovery prend en charge ASA r2 pour les machines virtuelles et les datastores sur le stockage VMFS. Sur un système ASA r2, le logiciel ONTAP prend en charge les fonctionnalités SAN essentielles, tout en supprimant les fonctionnalités non prises en charge dans les environnements SAN.

Cette version prend en charge les fonctionnalités suivantes pour ASA r2 :

- Provisionnement de groupes de cohérence pour le stockage primaire (groupe de cohérence plat uniquement, c'est-à-dire un seul niveau sans structure hiérarchique)
- Opérations de sauvegarde (groupe de cohérence) incluant l'automatisation SnapMirror

La prise en charge de ASA r2 dans la reprise sur incident BlueXP utilise ONTAP 9.16.1.

Les datastores peuvent être montés sur un volume ONTAP ou une unité de stockage ASA r2, mais un groupe de ressources dans BlueXP Disaster Recovery ne peut pas inclure à la fois un datastore depuis ONTAP et un datastore depuis ASA r2. Vous pouvez sélectionner un datastore à partir de ONTAP ou un datastore à partir de ASA r2 dans un groupe de ressources.

30 octobre 2024

## Création de rapports

Vous pouvez désormais générer et télécharger des rapports pour vous aider à analyser votre environnement. Des rapports prédéfinis résumant les basculements et les basculements, affichent les détails de réplication sur tous les sites et affichent les détails des tâches des sept derniers jours.

Reportez-vous à la "[Créez des rapports de reprise d'activité](#)".

## essai gratuit de 30 jours

Vous pouvez désormais vous inscrire pour bénéficier d'un essai gratuit de 30 jours de reprise d'activité BlueXP. Auparavant, les essais gratuits étaient de 90 jours.

Reportez-vous à la "[Configuration des licences](#)".

## Désactivez et activez les plans de réplication

Une version précédente incluait des mises à jour de la structure de planification des tests de basculement, qui devait prendre en charge les planifications quotidiennes et hebdomadaires. Cette mise à jour exige que vous désactiviez et réactiviez tous les plans de réplication existants afin de pouvoir utiliser les nouveaux programmes de tests de basculement quotidiens et hebdomadaires. Il s'agit d'une exigence ponctuelle.

Voici comment :

1. Dans le menu supérieur, sélectionnez **plans de réplication**.

2. Sélectionnez un plan et sélectionnez l'icône actions pour afficher le menu déroulant.
3. Sélectionnez **Désactiver**.
4. Après quelques minutes, sélectionnez **Activer**.

## Mappage de dossiers

Lorsque vous créez un plan de réplication et que vous mappez des ressources de calcul, vous pouvez désormais mapper des dossiers de sorte que les machines virtuelles soient restaurées dans un dossier que vous spécifiez pour le centre de données, le cluster et l'hôte.

Pour plus de détails, reportez-vous à ["Créer un plan de réplication"](#) .

## Détails sur les machines virtuelles disponibles pour le basculement, la restauration et le basculement de test

Lorsqu'une panne se produit et que vous démarrez un basculement, effectuez un retour arrière ou testez le basculement, vous pouvez désormais afficher les détails des machines virtuelles et identifier celles qui n'ont pas redémarré.

Reportez-vous à la ["Basculement des applications vers un site distant"](#).

## Délai de démarrage de la machine virtuelle avec séquence de démarrage ordonnée

Lorsque vous créez un plan de réplication, vous pouvez maintenant définir un délai de démarrage pour chaque machine virtuelle du plan. Cela vous permet de définir une séquence pour que les machines virtuelles commencent à s'assurer que toutes vos machines virtuelles prioritaires sont en cours d'exécution avant que les machines virtuelles prioritaires suivantes ne soient démarrées.

Pour plus de détails, reportez-vous à ["Créer un plan de réplication"](#) .

## Informations sur le système d'exploitation des machines virtuelles

Lorsque vous créez un plan de réplication, vous pouvez maintenant voir le système d'exploitation pour chaque machine virtuelle du plan. Ceci est utile pour décider comment regrouper des machines virtuelles dans un groupe de ressources.

Pour plus de détails, reportez-vous à ["Créer un plan de réplication"](#) .

## Alias de nom de VM

Lorsque vous créez un plan de réplication, vous pouvez à présent ajouter un préfixe et un suffixe aux noms des machines virtuelles sur le SIT de reprise après incident. Cela vous permet d'utiliser un nom plus descriptif pour les VM du plan.

Pour plus de détails, reportez-vous à ["Créer un plan de réplication"](#) .

## Nettoyez les anciens snapshots

Vous pouvez supprimer tous les snapshots qui ne sont plus nécessaires au-delà du nombre de conservation spécifié. Les snapshots peuvent s'accumuler au fil du temps lorsque vous réduisez le nombre de conservation des snapshots et vous pouvez désormais les supprimer pour libérer de l'espace. Vous pouvez le faire à tout moment à la demande ou lorsque vous supprimez un plan de réplication.

Pour plus de détails, reportez-vous à ["Gérez les sites, les groupes de ressources, les plans de réplication, les"](#)

[datastores et les informations sur les machines virtuelles" .](#)

## Réconcilier les instantanés

Vous pouvez désormais réconcilier les instantanés qui sont désynchronisés entre la source et la cible. Cela peut se produire si des snapshots sont supprimés sur une cible en dehors de la reprise sur incident BlueXP . Le service supprime automatiquement le snapshot sur la source toutes les 24 heures. Cependant, vous pouvez effectuer cette opération à la demande. Cette fonction vous permet de vous assurer que les snapshots sont cohérents sur tous les sites.

Pour plus de détails, reportez-vous à "[Gérer les plans de réplication](#)" .

## 20 septembre 2024

### Prise en charge des datastores VMware VMFS sur site et sur site

Cette version inclut la prise en charge des machines virtuelles montées sur des datastores VMFS (Virtual machine File System) VMware vSphere pour iSCSI et FC protégées sur le stockage sur site. Auparavant, le service fournissait un *aperçu de la technologie* prenant en charge les datastores VMFS pour iSCSI et FC.

Voici quelques considérations supplémentaires concernant à la fois les protocoles iSCSI et FC :

- La prise en charge de FC concerne les protocoles client frontaux, pas la réplication.
- La reprise d'activité BlueXP ne prend en charge qu'une seule LUN par volume ONTAP. Le volume ne doit pas avoir plusieurs LUN.
- Pour tout plan de réplication, le volume ONTAP de destination doit utiliser les mêmes protocoles que le volume ONTAP source hébergeant les VM protégées. Par exemple, si la source utilise un protocole FC, la destination doit également utiliser FC.

## Systemes E-Series

### 18 septembre 2022

#### Prise en charge des baies E-Series

Vous pouvez désormais découvrir vos systèmes E-Series directement à partir de BlueXP. La découverte des systèmes E-Series vous offre une vue complète des données dans l'ensemble de votre multicloud hybride.

## Efficacité économique

### 15 mai 2024

#### Fonctionnalités désactivées

Certaines fonctionnalités d'efficacité économique de BlueXP ont été temporairement désactivées :

- Mise à jour technologique
- Ajoutez de la capacité



**14 mars 2024**

### **Options de mise à jour technologique**

Si vous disposez de ressources existantes et souhaitez déterminer si une technologie doit être mise à jour, vous pouvez utiliser les options de mise à jour technologique d'efficacité économique BlueXP. Vous pouvez soit examiner une courte évaluation de vos workloads actuels et obtenir des recommandations, soit envoyer des journaux AutoSupport à NetApp au cours des 90 derniers jours, le service peut maintenant fournir une simulation des workloads pour voir les performances de vos workloads sur du nouveau matériel.

Vous pouvez également ajouter une charge de travail et exclure des charges de travail existantes de la simulation.

Auparavant, vous pouviez uniquement évaluer vos ressources et déterminer si une mise à jour technologique est recommandée ?

La fonction fait désormais partie de l'option Tech Refresh dans le menu de navigation de gauche.

En savoir plus sur ["Évaluer une mise à jour technologique"](#) le .

**08 novembre 2023**

### **Mise à jour technologique**

Cette version de BlueXP Economic Efficiency comprend une nouvelle option qui permet d'évaluer vos ressources et d'identifier si une mise à jour technologique est recommandée. Le service inclut une nouvelle option de mise à jour technologique dans le menu de navigation de gauche, de nouvelles pages sur lesquelles vous pouvez évaluer vos charges de travail et ressources actuelles, ainsi qu'un rapport qui vous fournit des recommandations.

## **La mise en cache en périphérie**

Le service de mise en cache BlueXP Edge a été supprimé le 7 août 2024.

## **Google Cloud Storage**

**10 juillet 2023**

### **Possibilité d'ajouter de nouveaux compartiments et de gérer les compartiments existants à partir de BlueXP**

Vous avez pu afficher les compartiments Google Cloud Storage sur le canevas BlueXP pendant un certain temps. Vous pouvez désormais ajouter de nouveaux compartiments et modifier les propriétés des compartiments existants directement à partir de BlueXP . ["Découvrez comment ajouter de nouveaux compartiments de stockage Google Cloud"](#).

## **Kubernetes**

La prise en charge de la détection et de la gestion des clusters Kubernetes a été supprimée le 7 août 2024.

# Rapports de migration

Le service de rapports de migration BlueXP a été supprimé le 7 août 2024.

## Clusters ONTAP sur site

### 26 novembre 2024

#### Prise en charge des systèmes ASA r2 en mode privé

Vous pouvez désormais découvrir les systèmes NetApp ASA r2 lorsque vous utilisez BlueXP en mode privé. Cette prise en charge est disponible à partir de la version 3.9.46 du mode privé de BlueXP .

- ["En savoir plus sur les systèmes ASA r2"](#)
- ["Découvrez les modes de déploiement BlueXP"](#)

### 7 octobre 2024

#### Prise en charge des systèmes ASA r2

Vous pouvez désormais découvrir les systèmes NetApp ASA r2 dans BlueXP lorsque vous utilisez BlueXP en mode standard ou en mode restreint. Une fois que vous avez découvert un système NetApp ASA r2 et ouvert votre environnement de travail, vous accédez directement à System Manager.

Aucune autre option de gestion n'est disponible avec les systèmes ASA r2. Vous ne pouvez pas utiliser la vue Standard et vous ne pouvez pas activer les services BlueXP.

La découverte des systèmes ASA r2 n'est pas prise en charge lorsque vous utilisez BlueXP en mode privé.

- ["En savoir plus sur les systèmes ASA r2"](#)
- ["Découvrez les modes de déploiement BlueXP"](#)

### 22 avril 2024

#### Les modèles de volume ne sont plus pris en charge

Vous ne pouvez plus créer de volume à partir d'un modèle. Cette action a été associée au service de correction BlueXP, qui n'est plus disponible.

## Résilience opérationnelle

### 02 avril 2023

#### Service de résilience opérationnelle BlueXP

Grâce au nouveau service de résilience opérationnelle BlueXP et à ses suggestions automatisées de résolution des problèmes opérationnels IT, vous pouvez implémenter des solutions suggérées avant une panne ou une défaillance.

La résilience opérationnelle est un service qui vous aide à analyser les alertes et les événements afin de préserver l'intégrité, la disponibilité et les performances des services et des solutions.

["En savoir plus sur la résilience opérationnelle de BlueXP"](#).

## Protection par ransomware

**10 mars 2025**

### Simulez une attaque et répondez

Avec cette version, simulez une attaque par ransomware pour tester votre réponse à une alerte. Cette fonctionnalité vous aide à être sûr d'être préparé en cas d'attaque par ransomware réelle en testant les processus de notification d'alerte, de réponse et de restauration.

Pour plus de détails, reportez-vous à ["Évaluez le niveau de préparation à une attaque par ransomware"](#).

### Améliorations du processus de découverte

Cette version inclut des améliorations aux processus de découverte sélective et de redécouverte :

- Avec cette version, vous pouvez découvrir les nouveaux workloads qui ont été ajoutés aux environnements de travail précédemment sélectionnés.
- Vous pouvez également sélectionner *New* environnements de travail dans cette version. Cette fonctionnalité vous aide à protéger les nouvelles charges de travail ajoutées à votre environnement.
- Si vous souhaitez choisir toutes les charges de travail découvertes, vous pouvez le faire en utilisant l'option **tout sélectionner**.
- Vous pouvez effectuer ces processus de découverte au cours du processus de découverte initial ou à l'aide de l'option Paramètres.

Pour plus de détails, reportez-vous à ["Découvrez les nouveaux workloads créés pour les environnements de travail précédemment sélectionnés"](#) et ["Configurez les foetus à l'aide de l'option Paramètres"](#).

### Alertes générées lors de la détection d'un cryptage élevé

Avec cette version, vous pouvez afficher des alertes lorsque un chiffrement élevé est détecté sur vos charges de travail, même sans modifications importantes des extensions de fichiers. Cette fonctionnalité, qui utilise l'IA ONTAP Autonomous ransomware protection (ARP), vous aide à identifier les workloads qui sont exposés à des attaques de ransomware. Utilisez cette fonction et téléchargez la liste complète des fichiers impactés avec ou sans modifications d'extension.

Pour plus de détails, reportez-vous à ["Répondez à la détection d'une alerte par ransomware"](#).

**16 décembre 2024**

### Détectez les comportements anormaux des utilisateurs avec Data Infrastructure Insights Storage Workload Security

Avec cette version, vous pouvez utiliser Data Infrastructure Insights Storage Workload Security pour détecter les comportements anormaux des utilisateurs dans vos workloads de stockage. Cette fonctionnalité vous aide à identifier les menaces de sécurité potentielles et à bloquer les utilisateurs potentiellement malveillants pour protéger vos données.

Pour plus de détails, reportez-vous à ["Répondez à la détection d'une alerte par ransomware"](#).

Avant d'utiliser Data Infrastructure Insights Storage Workload Security pour détecter les comportements anormaux d'utilisateurs, vous devez configurer l'option en utilisant l'option BlueXP ransomware protection **Settings**.

Reportez-vous à la "[Configurez les paramètres de protection contre les ransomwares BlueXP](#)".

### **Sélectionnez les workloads à découvrir et à protéger**

Avec cette version, vous pouvez maintenant effectuer les opérations suivantes :

- Dans chaque connecteur, sélectionnez les environnements de travail dans lesquels vous souhaitez découvrir les workloads. Vous pouvez bénéficier de cette fonctionnalité si vous souhaitez protéger des charges de travail spécifiques dans votre environnement et non d'autres.
- Lors de la détection des workloads, vous pouvez activer la détection automatique des workloads par connecteur. Cette fonction vous permet de sélectionner les charges de travail à protéger.
- Découvrez les nouveaux workloads créés pour les environnements de travail précédemment sélectionnés.

Reportez-vous à la "[Découvrir les workloads](#)".

## **7 novembre 2024**

### **Permettre la classification et l'analyse des données pour identifier les informations personnelles**

Avec cette version, vous pouvez activer la classification BlueXP , un composant clé de la gamme BlueXP , pour analyser et classer les données dans les workloads de partage de fichiers. La classification des données vous aide à déterminer si vos données incluent des informations personnelles ou privées, ce qui peut augmenter les risques de sécurité. Ce processus a également un impact sur l'importance des workloads et vous aide à vous assurer que vous protégez ces mêmes workloads avec le niveau de protection approprié.

L'analyse des données de RP dans la protection contre les ransomwares BlueXP est généralement disponible pour les clients qui ont déployé la classification BlueXP . La classification BlueXP est disponible gratuitement en tant que composant de la plateforme BlueXP et peut être déployée sur site ou dans le cloud du client.

Reportez-vous à la "[Configurez les paramètres de protection contre les ransomwares BlueXP](#)".

Pour lancer la numérisation, sur la page protection, cliquez sur **identifier l'exposition** dans la colonne exposition privée.

"[Analysez les données sensibles à caractère personnel pour les classer BlueXP](#)".

### **Intégration de SIEM à Microsoft Sentinel**

Vous pouvez désormais envoyer des données à votre système de gestion de la sécurité et des événements (SIEM) pour l'analyse et la détection des menaces à l'aide de Microsoft Sentinel. Auparavant, vous pouviez sélectionner AWS Security Hub ou Splunk Cloud en tant que système SIEM.

"[En savoir plus sur la configuration des paramètres de protection contre les ransomwares de BlueXP](#)".

### **Essai gratuit de 30 jours**

Avec cette version, les nouveaux déploiements de la protection contre les ransomware BlueXP disposent désormais de 30 jours pour un essai gratuit. Auparavant, la protection contre les ransomwares de BlueXP nous a permis de bénéficier de 90 jours d'essai gratuit. Si vous êtes déjà dans l'essai gratuit de 90 jours, cette offre se poursuit pendant les 90 jours.

## Restaurez la charge de travail applicative au niveau des fichiers pour Podman

Avant de restaurer une charge applicative au niveau des fichiers, vous pouvez afficher la liste des fichiers susceptibles d'avoir été affectés par une attaque et identifier ceux que vous souhaitez restaurer. Auparavant, si les connecteurs BlueXP d'une organisation (auparavant un compte) utilisaient Podman, cette fonction était désactivée. Il est maintenant activé pour Podman. Vous pouvez laisser la protection contre les ransomwares BlueXP choisir les fichiers à restaurer, vous pouvez télécharger un fichier CSV qui répertorie tous les fichiers impactés par une alerte ou vous pouvez identifier manuellement les fichiers à restaurer.

["En savoir plus sur la restauration suite à une attaque par ransomware"](#).

## Résolution

Le service de correction BlueXP a été supprimé le 22 avril 2024.

## La réplication

### 18 septembre 2022

#### FSX pour ONTAP vers Cloud Volumes ONTAP

Vous pouvez désormais répliquer des données d'un système de fichiers Amazon FSX pour ONTAP vers Cloud Volumes ONTAP.

["Découvrez comment configurer la réplication des données"](#).

### 31 juillet 2022

#### FSX pour ONTAP en tant que source de données

Vous pouvez désormais répliquer des données d'un système de fichiers Amazon FSX pour ONTAP vers les destinations suivantes :

- Amazon FSX pour ONTAP
- Cluster ONTAP sur site

["Découvrez comment configurer la réplication des données"](#).

### 2 septembre 2021

#### Prise en charge d'Amazon FSX pour ONTAP

Vous pouvez désormais répliquer des données à partir d'un système Cloud Volumes ONTAP ou d'un cluster ONTAP sur site vers un système de fichiers Amazon FSX pour ONTAP.

["Découvrez comment configurer la réplication des données"](#).

## Mises à jour de logiciels

## 07 août 2024

### Mise à jour ONTAP

Le service de mises à jour logicielles BlueXP offre aux utilisateurs une expérience de mise à jour fluide en limitant les risques et en leur permettant d'exploiter pleinement les fonctionnalités ONTAP.

En savoir plus sur ["Mises à jour du logiciel BlueXP"](#).

## StorageGRID

### 7 août 2024

#### Nouvelle vue avancée

À partir de StorageGRID 11.8, vous pouvez utiliser l'interface familière du Gestionnaire de grille pour gérer votre système StorageGRID à partir de BlueXP .

["Découvrez comment gérer StorageGRID à l'aide de la vue avancée"](#).

#### Possibilité d'examiner et d'approuver le certificat d'interface de gestion StorageGRID

Vous avez désormais la possibilité d'examiner et d'approuver un certificat d'interface de gestion StorageGRID lors de la découverte du système StorageGRID à partir de BlueXP . Vous pouvez également vérifier et approuver le dernier certificat d'interface de gestion StorageGRID sur une grille découverte.

["Découvrez comment vérifier et approuver le certificat du serveur lors de la découverte du système."](#)

### 18 septembre 2022

#### Prise en charge de StorageGRID

Vous pouvez désormais découvrir vos systèmes StorageGRID directement depuis BlueXP. La découverte de StorageGRID vous offre une vue complète sur les données dans l'ensemble de votre environnement multicloud hybride.

## Tiering

### 9 août 2023

#### Utilisez un préfixe personnalisé pour le nom du compartiment

Auparavant, vous aviez besoin d'utiliser le préfixe par défaut « fabric-pool » lors de la définition du nom du compartiment, par exemple, *fabric-pool-bucket1*. Vous pouvez désormais utiliser un préfixe personnalisé pour nommer votre compartiment. Cette fonctionnalité n'est disponible que lors du Tiering des données vers Amazon S3. ["En savoir plus >>"](#).

#### Recherchez un cluster sur tous les connecteurs BlueXP

Si vous utilisez plusieurs connecteurs pour gérer tous les systèmes de stockage de votre environnement, certains clusters sur lesquels vous souhaitez implémenter la hiérarchisation peuvent se trouver dans différents connecteurs. Si vous n'êtes pas sûr de quel connecteur gère un certain cluster, vous pouvez rechercher sur

tous les connecteurs à l'aide du Tiering BlueXP. ["En savoir plus >>"](#).

## 4 juillet 2023

### Réglez la bande passante pour transférer les données inactives

Lorsque vous activez le Tiering BlueXP, ONTAP peut utiliser une quantité illimitée de bande passante réseau pour transférer les données inactives des volumes du cluster vers le stockage objet. Si vous remarquez que le trafic de hiérarchisation affecte les charges de travail normales des utilisateurs, vous pouvez limiter la quantité de bande passante qui peut être utilisée pendant le transfert. ["En savoir plus >>"](#).

### Événement de hiérarchisation affiché dans le Centre de notification

La fonctionnalité de Tiering « transférer des données supplémentaires d'une <name> de cluster vers un stockage objet pour améliorer votre efficacité du stockage » s'affiche désormais sous forme de notification lorsqu'un cluster effectue le Tiering de moins de 20 % de ses données inactives, y compris les clusters qui ne hiérarchise aucune donnée.

Cette notification est une « recommandation » pour vous aider à rendre vos systèmes plus efficaces et à réduire vos coûts de stockage. Il fournit un lien vers le ["Calculateur de coût total de possession et d'économies du Tiering BlueXP"](#) pour vous aider à calculer vos économies.

## 3 avril 2023

### L'onglet licences a été supprimé

L'onglet Licensing a été supprimé de l'interface de Tiering BlueXP. Toutes les licences pour les abonnements PAYGO sont maintenant accessibles depuis le tableau de bord du Tiering BlueXP sur site. Il existe également un lien vers le portefeuille digital BlueXP depuis cette page pour afficher et gérer n'importe quel modèle de Tiering BlueXP BYOL (Bring Your Own License).

### Les onglets de hiérarchisation ont été renommés et mis à jour

L'onglet « clusters » a été renommé « clusters » et l'onglet « Présentation sur site » a été renommé « Tableau de bord sur site ». Ces pages ont ajouté des informations qui vous aideront à déterminer si vous pouvez optimiser votre espace de stockage avec une configuration de hiérarchisation supplémentaire.

## Mise en cache du volume

### 04 juin 2023

#### Mise en cache du volume

La mise en cache des volumes, fonctionnalité du logiciel ONTAP 9, est une fonctionnalité de mise en cache à distance qui simplifie la distribution des fichiers et réduit la latence des réseaux WAN en rapprochant vos utilisateurs et vos ressources de calcul, tout en réduisant les coûts de la bande passante WAN. La mise en cache du volume fournit un volume inscriptible persistant à un emplacement distant. Vous pouvez utiliser la mise en cache du volume BlueXP pour accélérer l'accès aux données ou pour télécharger le trafic des volumes fortement sollicités. Les volumes de cache sont parfaitement adaptés aux charges de travail exigeant une capacité de lecture maximale, en particulier lorsque les clients doivent accéder aux mêmes données de manière répétée.

La mise en cache des volumes BlueXP vous offre des fonctionnalités de mise en cache pour le cloud, en

particulier pour Amazon FSX pour NetApp ONTAP, Cloud Volumes ONTAP et pour vos environnements de travail sur site.

["En savoir plus sur la mise en cache de volumes BlueXP"](#).

## Usine de charge de travail

### 02 février 2025

#### CloudShell est disponible dans la console d'usine des charges de travail BlueXP

CloudShell est disponible à partir de n'importe quel emplacement de la console d'usine de la charge de travail BlueXP . CloudShell vous permet d'utiliser les informations d'identification AWS et ONTAP que vous avez fournies dans votre compte BlueXP et d'exécuter les commandes de la CLI AWS ou les commandes de la CLI ONTAP dans un environnement de type shell.

["Utilisez CloudShell"](#)

#### Mise à jour des autorisations pour les bases de données

L'autorisation suivante est maintenant disponible en *read* mode pour les bases de données :  
`iam:SimulatePrincipalPolicy`.

["Journal des modifications de référence des autorisations"](#)

### 22 janvier 2025

#### Autorisations d'usine des workloads BlueXP

Vous pouvez désormais afficher les autorisations utilisées par l'usine de workloads BlueXP pour exécuter diverses opérations, depuis la découverte de vos environnements de stockage jusqu'au déploiement des ressources AWS, telles que les systèmes de fichiers dans le stockage ou les bases de connaissances pour les charges de travail GenAI. Vous pouvez afficher les règles et autorisations IAM pour les workloads Storage, Databases, VMware et GenAI.

["Autorisations d'usine des workloads BlueXP"](#)

### 5 janvier 2025

#### Prise en charge des comptes de service en usine de charges de travail BlueXP

Les comptes de service sont désormais pris en charge par l'usine de workloads BlueXP . Vous pouvez créer des comptes de service qui agissent en tant qu'utilisateurs de machines pour automatiser les opérations d'infrastructure.

["Création et gestion de comptes de service"](#)



# Index des notes de version

Consultez l'ensemble des notes de version de chaque service BlueXP.

## L'administration

["Configuration et administration"](#)

## Stockage

- ["Amazon FSX pour ONTAP"](#)
- ["Le stockage Amazon S3"](#)
- ["Stockage Azure Blob"](#)
- ["Azure NetApp Files"](#)
- ["Cloud Volumes ONTAP"](#)
- ["Gestion Cloud Volumes ONTAP dans BlueXP "](#)
- ["Cloud Volumes Service pour Google Cloud"](#)
- ["Systèmes E-Series"](#)
- ["Google Cloud Storage"](#)
- ["Clusters ONTAP sur site"](#)
- ["StorageGRID"](#)

## Services de données

- ["Alertes"](#)
- ["Catalogue d'automatisation"](#)
- ["Sauvegarde et restauration"](#)
- ["Classement"](#)
- ["OPS cloud"](#)
- ["Copie et synchronisation"](#)
- ["Conseiller digital"](#)
- ["Portefeuille digital"](#)
- ["Reprise après incident"](#)
- ["Efficacité économique"](#)
- ["Résilience opérationnelle"](#)
- ["Protection par ransomware"](#)
- ["La réplication"](#)
- ["Mises à jour de logiciels"](#)
- ["Tiering"](#)
- ["Mise en cache du volume"](#)

- "Usine de charge de travail"

# Mentions légales

Les mentions légales donnent accès aux déclarations de copyright, aux marques, aux brevets, etc.

## Droits d'auteur

["https://www.netapp.com/company/legal/copyright/"](https://www.netapp.com/company/legal/copyright/)

## Marques déposées

NetApp, le logo NETAPP et les marques mentionnées sur la page des marques commerciales NetApp sont des marques commerciales de NetApp, Inc. Les autres noms de sociétés et de produits peuvent être des marques commerciales de leurs propriétaires respectifs.

["https://www.netapp.com/company/legal/trademarks/"](https://www.netapp.com/company/legal/trademarks/)

## Brevets

Vous trouverez une liste actuelle des brevets appartenant à NetApp à l'adresse suivante :

<https://www.netapp.com/pdf.html?item=/media/11887-patentspage.pdf>

## Politique de confidentialité

["https://www.netapp.com/company/legal/privacy-policy/"](https://www.netapp.com/company/legal/privacy-policy/)

## Source ouverte

Les fichiers de notification fournissent des informations sur les droits d'auteur et les licences de tiers utilisés dans le logiciel NetApp.

["Note pour BlueXP"](#)

## Informations sur le copyright

Copyright © 2025 NetApp, Inc. Tous droits réservés. Imprimé aux États-Unis. Aucune partie de ce document protégé par copyright ne peut être reproduite sous quelque forme que ce soit ou selon quelque méthode que ce soit (graphique, électronique ou mécanique, notamment par photocopie, enregistrement ou stockage dans un système de récupération électronique) sans l'autorisation écrite préalable du détenteur du droit de copyright.

Les logiciels dérivés des éléments NetApp protégés par copyright sont soumis à la licence et à l'avis de non-responsabilité suivants :

CE LOGICIEL EST FOURNI PAR NETAPP « EN L'ÉTAT » ET SANS GARANTIES EXPRESSES OU TACITES, Y COMPRIS LES GARANTIES TACITES DE QUALITÉ MARCHANDE ET D'ADÉQUATION À UN USAGE PARTICULIER, QUI SONT EXCLUES PAR LES PRÉSENTES. EN AUCUN CAS NETAPP NE SERA TENU POUR RESPONSABLE DE DOMMAGES DIRECTS, INDIRECTS, ACCESSOIRES, PARTICULIERS OU EXEMPLAIRES (Y COMPRIS L'ACHAT DE BIENS ET DE SERVICES DE SUBSTITUTION, LA PERTE DE JOUISSANCE, DE DONNÉES OU DE PROFITS, OU L'INTERRUPTION D'ACTIVITÉ), QUELLES QU'EN SOIENT LA CAUSE ET LA DOCTRINE DE RESPONSABILITÉ, QU'IL S'AGISSE DE RESPONSABILITÉ CONTRACTUELLE, STRICTE OU DÉLICTELLE (Y COMPRIS LA NÉGLIGENCE OU AUTRE) DÉCOULANT DE L'UTILISATION DE CE LOGICIEL, MÊME SI LA SOCIÉTÉ A ÉTÉ INFORMÉE DE LA POSSIBILITÉ DE TELS DOMMAGES.

NetApp se réserve le droit de modifier les produits décrits dans le présent document à tout moment et sans préavis. NetApp décline toute responsabilité découlant de l'utilisation des produits décrits dans le présent document, sauf accord explicite écrit de NetApp. L'utilisation ou l'achat de ce produit ne concède pas de licence dans le cadre de droits de brevet, de droits de marque commerciale ou de tout autre droit de propriété intellectuelle de NetApp.

Le produit décrit dans ce manuel peut être protégé par un ou plusieurs brevets américains, étrangers ou par une demande en attente.

LÉGENDE DE RESTRICTION DES DROITS : L'utilisation, la duplication ou la divulgation par le gouvernement sont sujettes aux restrictions énoncées dans le sous-paragraphe (b)(3) de la clause Rights in Technical Data-Noncommercial Items du DFARS 252.227-7013 (février 2014) et du FAR 52.227-19 (décembre 2007).

Les données contenues dans les présentes se rapportent à un produit et/ou service commercial (tel que défini par la clause FAR 2.101). Il s'agit de données propriétaires de NetApp, Inc. Toutes les données techniques et tous les logiciels fournis par NetApp en vertu du présent Accord sont à caractère commercial et ont été exclusivement développés à l'aide de fonds privés. Le gouvernement des États-Unis dispose d'une licence limitée irrévocable, non exclusive, non cessible, non transférable et mondiale. Cette licence lui permet d'utiliser uniquement les données relatives au contrat du gouvernement des États-Unis d'après lequel les données lui ont été fournies ou celles qui sont nécessaires à son exécution. Sauf dispositions contraires énoncées dans les présentes, l'utilisation, la divulgation, la reproduction, la modification, l'exécution, l'affichage des données sont interdits sans avoir obtenu le consentement écrit préalable de NetApp, Inc. Les droits de licences du Département de la Défense du gouvernement des États-Unis se limitent aux droits identifiés par la clause 252.227-7015(b) du DFARS (février 2014).

## Informations sur les marques commerciales

NETAPP, le logo NETAPP et les marques citées sur le site <http://www.netapp.com/TM> sont des marques déposées ou des marques commerciales de NetApp, Inc. Les autres noms de marques et de produits sont des marques commerciales de leurs propriétaires respectifs.