



Utiliser la planification du cycle de vie NetApp

Lifecycle planning

NetApp
November 10, 2025

Sommaire

- Utiliser la planification du cycle de vie NetApp. 1
 - Examiner et corriger les problèmes de capacité identifiés par la planification du cycle de vie 1
 - Examiner l'état de la capacité dans la planification du cycle de vie. 1
 - Hiérarchisez les données froides vers le stockage cloud et libérez le stockage identifié par la planification du cycle de vie 3
 - Définir des rappels pour vérifier à nouveau dans la planification du cycle de vie 4

Utiliser la planification du cycle de vie NetApp

Examiner et corriger les problèmes de capacité identifiés par la planification du cycle de vie

La planification de la capacité implique l'identification des zones de faible capacité dans votre environnement, à la fois actuelles et prévues. La planification du cycle de vie utilise l'IA pour prévoir la croissance des données afin de faciliter le processus de planification. La planification du cycle de vie identifie les zones à faible capacité dans votre environnement.

En utilisant la planification du cycle de vie, vous pouvez atteindre ces objectifs :

- ["Examiner l'état de la capacité"](#)
- ["Hiérarchisez les données froides vers le stockage cloud et libérez de l'espace de stockage"](#)
- ["Sélectionnez « Aucune action » et définissez des rappels pour vérifier à nouveau"](#)

Examiner l'état de la capacité dans la planification du cycle de vie

Si les ressources de stockage de votre environnement sont actuellement inférieures ou devraient être inférieures au seuil de 90 % de capacité, la planification du cycle de vie les identifie comme des ressources à faible capacité et vous alerte. De plus, la planification du cycle de vie fournit des recommandations sur la nécessité de hiérarchiser les données.

Vous pouvez consulter les types de données suivants pour vous aider à résoudre le problème de capacité.

- Plate-forme
- Pays où l'actif est situé
- Capacité actuelle et prévue par mois

Étapes

1. ["Connectez-vous à la NetApp Console"](#) .
2. Dans la navigation de gauche, sélectionnez **Capacité**.

System	Model	OS version	Serial number	HA pair	Support Co...	EOS date	Capacity uti...
	FAS8700	9.15.1P8			2026-12-31	2030-11-30	71.72 %
	FAS8200	9.15.1P8			2026-12-31	2026-11-30	82.05 %
	FAS8200	9.15.1P8			2026-12-31	2026-11-30	82.02 %
	FAS8200	9.15.1P8			2026-12-31	2026-11-30	77.53 %
	FAS8700	9.15.1P8			2025-12-31	2030-11-30	68.65 %
	FAS8700	9.15.1P8			2025-12-31	2030-11-30	68.17 %
	FAS8700	9.15.1P8			2025-12-31	2030-11-30	64.87 %
	FAS8700	9.15.1P8			2026-12-31	2030-11-30	58.53 %
	FAS8700	9.15.1P8			2026-12-31	2030-11-30	57.89 %

3. Depuis la page Capacité, sélectionnez un système.

Capacity > 9

Asset details Beta

Serial Number, HA-Pair

System

952302000011 952236001706

Evaluate storage options

Summary

Platform type ONTAP	Model FAS8700	Company name
Country US	Incumbent partner	System age 0 Years

4. Sélectionnez **Évaluer les options de stockage** pour l'actif.

5. Choisissez l'une des options :

- **Meilleures pratiques** : Continuez en cliquant sur le lien pour voir les meilleures pratiques.
- **Données froides de niveau** : Continuer par "[hiérarchisation des données froides vers le stockage cloud et libération de stockage](#)".
- **Aucune action requise** : Continuer par "[sélectionner aucune action et définir des rappels pour vérifier à nouveau](#)".

Hiérarchisez les données froides vers le stockage cloud et libérez le stockage identifié par la planification du cycle de vie

La planification du cycle de vie fournit des recommandations basées sur la croissance prévue des données. Vous pouvez accepter les prévisions ou saisir vos propres prévisions. Sur cette base, la planification du cycle de vie présente des recommandations qui satisfont à la croissance de capacité projetée et sont les plus optimales pour la configuration des actifs de stockage. L'une des recommandations pourrait être de hiérarchiser les données froides vers le stockage cloud pour libérer de la capacité. Cette recommandation initie la connexion à NetApp Cloud Tiering, un autre produit.

À partir de là, vous pouvez hiérarchiser les données et revenir facilement à la planification du cycle de vie pour agir sur d'autres systèmes.

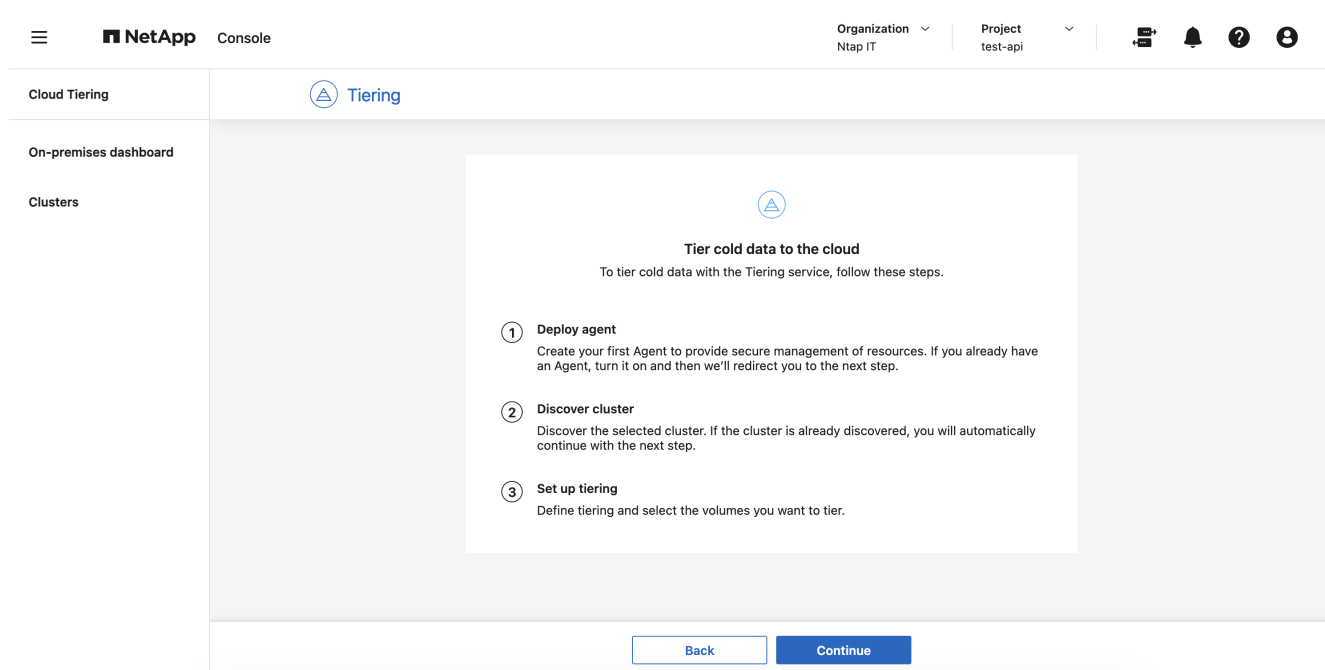
Le processus de hiérarchisation du cloud comprend les processus suivants :

- Déployer un agent de console
- Découvrir le cluster
- Configurer la hiérarchisation vers le cloud

Étapes

1. "[Connectez-vous à la NetApp Console](#)".
2. Sélectionnez **Évaluer les options de stockage** pour l'actif.
3. Sélectionnez **Tier Cold Data**.
4. Les étapes suivantes dépendent du fait que vous ayez déjà déployé l'agent de console et découvert le cluster :
 - Si vous devez déployer l'agent de console, reportez-vous à la documentation de la NetApp Console qui décrit "[Comment créer l'agent de console](#)". Sinon, si vous avez déjà déployé l'agent de console, l'option de déploiement de l'agent n'apparaît pas.
 - Si le service doit découvrir le cluster, reportez-vous à "[Découvrez les clusters ONTAP sur site](#)". Sinon, si le cluster a déjà été découvert, l'option permettant de découvrir le cluster n'apparaît pas.

La planification du cycle de vie initie la connexion à NetApp Cloud Tiering, un autre produit.



5. Sélectionnez **Déployer l'agent**.
6. Choisissez un fournisseur de cloud et sélectionnez **Continuer**.
7. Sélectionnez **Continuer** ou **Passer au déploiement**.

Après le déploiement de l'agent de console, NetApp Cloud Tiering découvre le cluster, s'il n'est pas déjà découvert.

8. Une fois le cluster découvert, configurez la hiérarchisation.

Pour plus de détails sur la hiérarchisation, reportez-vous à ["Documentation sur la NetApp Cloud Tiering"](#).

Définir des rappels pour vérifier à nouveau dans la planification du cycle de vie

Plutôt que d'ajouter de la capacité ou de hiérarchiser les données froides, dans la planification du cycle de vie, vous pouvez choisir de ne pas effectuer d'action à ce stade et définir des rappels pour vérifier à nouveau après 30, 60 ou 90 jours.

Étapes

1. ["Connectez-vous à la NetApp Console"](#).
2. Sélectionnez **Évaluer les options de stockage** pour l'actif.
3. Sélectionnez **Aucune action requise**.
4. Choisissez quand vous souhaitez être à nouveau averti d'un problème potentiel de faible capacité : 30, 60 ou 90 jours.
5. Sélectionnez **Enregistrer**.

Résultat

Une fois ce délai écoulé, le risque réapparaît dans la liste des risques.

Informations sur le copyright

Copyright © 2025 NetApp, Inc. Tous droits réservés. Imprimé aux États-Unis. Aucune partie de ce document protégé par copyright ne peut être reproduite sous quelque forme que ce soit ou selon quelque méthode que ce soit (graphique, électronique ou mécanique, notamment par photocopie, enregistrement ou stockage dans un système de récupération électronique) sans l'autorisation écrite préalable du détenteur du droit de copyright.

Les logiciels dérivés des éléments NetApp protégés par copyright sont soumis à la licence et à l'avis de non-responsabilité suivants :

CE LOGICIEL EST FOURNI PAR NETAPP « EN L'ÉTAT » ET SANS GARANTIES EXPRESSES OU TACITES, Y COMPRIS LES GARANTIES TACITES DE QUALITÉ MARCHANDE ET D'ADÉQUATION À UN USAGE PARTICULIER, QUI SONT EXCLUES PAR LES PRÉSENTES. EN AUCUN CAS NETAPP NE SERA TENU POUR RESPONSABLE DE DOMMAGES DIRECTS, INDIRECTS, ACCESSOIRES, PARTICULIERS OU EXEMPLAIRES (Y COMPRIS L'ACHAT DE BIENS ET DE SERVICES DE SUBSTITUTION, LA PERTE DE JOUISSANCE, DE DONNÉES OU DE PROFITS, OU L'INTERRUPTION D'ACTIVITÉ), QUELLES QU'EN SOIENT LA CAUSE ET LA DOCTRINE DE RESPONSABILITÉ, QU'IL S'AGISSE DE RESPONSABILITÉ CONTRACTUELLE, STRICTE OU DÉLICTELLE (Y COMPRIS LA NÉGLIGENCE OU AUTRE) DÉCOULANT DE L'UTILISATION DE CE LOGICIEL, MÊME SI LA SOCIÉTÉ A ÉTÉ INFORMÉE DE LA POSSIBILITÉ DE TELS DOMMAGES.

NetApp se réserve le droit de modifier les produits décrits dans le présent document à tout moment et sans préavis. NetApp décline toute responsabilité découlant de l'utilisation des produits décrits dans le présent document, sauf accord explicite écrit de NetApp. L'utilisation ou l'achat de ce produit ne concède pas de licence dans le cadre de droits de brevet, de droits de marque commerciale ou de tout autre droit de propriété intellectuelle de NetApp.

Le produit décrit dans ce manuel peut être protégé par un ou plusieurs brevets américains, étrangers ou par une demande en attente.

LÉGENDE DE RESTRICTION DES DROITS : L'utilisation, la duplication ou la divulgation par le gouvernement sont sujettes aux restrictions énoncées dans le sous-paragraphe (b)(3) de la clause Rights in Technical Data-Noncommercial Items du DFARS 252.227-7013 (février 2014) et du FAR 52.227-19 (décembre 2007).

Les données contenues dans les présentes se rapportent à un produit et/ou service commercial (tel que défini par la clause FAR 2.101). Il s'agit de données propriétaires de NetApp, Inc. Toutes les données techniques et tous les logiciels fournis par NetApp en vertu du présent Accord sont à caractère commercial et ont été exclusivement développés à l'aide de fonds privés. Le gouvernement des États-Unis dispose d'une licence limitée irrévocable, non exclusive, non cessible, non transférable et mondiale. Cette licence lui permet d'utiliser uniquement les données relatives au contrat du gouvernement des États-Unis d'après lequel les données lui ont été fournies ou celles qui sont nécessaires à son exécution. Sauf dispositions contraires énoncées dans les présentes, l'utilisation, la divulgation, la reproduction, la modification, l'exécution, l'affichage des données sont interdits sans avoir obtenu le consentement écrit préalable de NetApp, Inc. Les droits de licences du Département de la Défense du gouvernement des États-Unis se limitent aux droits identifiés par la clause 252.227-7015(b) du DFARS (février 2014).

Informations sur les marques commerciales

NETAPP, le logo NETAPP et les marques citées sur le site <http://www.netapp.com/TM> sont des marques déposées ou des marques commerciales de NetApp, Inc. Les autres noms de marques et de produits sont des marques commerciales de leurs propriétaires respectifs.