



Utiliser la NetApp Console

NetApp Console setup and administration

NetApp

January 23, 2026

Sommaire

Utiliser la NetApp Console	1
Connectez-vous à la NetApp Console	1
Travailler avec plusieurs agents de console	3
Basculer entre les agents de la console	3
Afficher les métriques sur la page d'accueil de la NetApp Console	4
Rôles de la NetApp Console requis	4
Activer l'affichage des métriques sur la page d'accueil	6
Afficher la capacité de stockage globale	6
Afficher les alertes ONTAP	7
Afficher la capacité de performance de stockage	8
Afficher les licences et les abonnements dont vous disposez	8
Afficher l'état de résilience aux ransomwares	9
Afficher l'état de la sauvegarde et de la récupération	9
Gérez les paramètres utilisateur de votre NetApp Console	9
Changer votre nom d'affichage	10
Augmentez votre rôle en mode lecture seule	10
Configurer l'authentification multifacteur	10
Régénérez votre code de récupération MFA	11
Supprimez votre configuration MFA	11
Contactez l'administrateur de votre organisation	11
Configurer le mode sombre (thème sombre)	12

Utiliser la NetApp Console

Connectez-vous à la NetApp Console

La manière dont vous vous connectez à la NetApp Console dépend du mode de déploiement que vous utilisez.

Vous êtes automatiquement déconnecté après 24 heures ou si vous fermez votre navigateur.

["En savoir plus sur les modes de déploiement de la console"](#) .

Mode standard

Après vous être inscrit à la NetApp Console, vous pouvez vous connecter à partir de la console Web pour commencer à gérer vos données et votre infrastructure de stockage.

À propos de cette tâche

Vous pouvez vous connecter à la NetApp Console en utilisant l'une des options suivantes :

- Vos informations d'identification du site de support NetApp (NSS) existantes
- Un compte NetApp Console utilisant votre adresse e-mail et un mot de passe
- Une connexion fédérée

Vous pouvez utiliser l'authentification unique pour vous connecter à l'aide des informations d'identification de votre annuaire d'entreprise (identité fédérée). ["Apprenez à configurer la fédération d'identité"](#) .

Étapes

1. Ouvrez un navigateur Web et accédez à la ["NetApp Console"](#)
2. Sur la page **Connexion**, saisissez l'adresse e-mail associée à votre connexion.
3. Selon la méthode d'authentification associée à votre connexion, vous serez invité à saisir vos identifiants :
 - Identifiants cloud NetApp : saisissez votre mot de passe
 - Utilisateur fédéré : saisissez vos identifiants d'identité fédérée
 - Compte du site de support NetApp : saisissez vos identifiants de site de support NetApp

Résultat

Vous êtes maintenant connecté et pouvez commencer à l'utiliser pour gérer votre infrastructure multicloud hybride.

Mode restreint

Lorsque vous utilisez la console en mode restreint, vous devez vous connecter à la console à partir de l'interface utilisateur qui s'exécute localement sur l'agent.

À propos de cette tâche

La console prend en charge la connexion avec l'une des options suivantes en mode restreint :

- Une connexion à la NetApp Console à l'aide de votre adresse e-mail et d'un mot de passe
- Une connexion fédérée

Vous pouvez utiliser l'authentification unique pour vous connecter à l'aide des informations d'identification de votre annuaire d'entreprise (identité fédérée). ["Apprenez à utiliser la fédération d'identité"](#) .

Étapes

1. Ouvrez un navigateur Web et entrez l'adresse IP où l'agent est installé.
2. Entrez votre nom d'utilisateur et votre mot de passe pour vous connecter.

Travailler avec plusieurs agents de console

Si vous utilisez plusieurs agents de console, vous pouvez basculer entre ces agents de console directement depuis la console pour afficher les systèmes associés.

Basculer entre les agents de la console


Si vous disposez de plusieurs agents de console, vous pouvez basculer entre eux pour voir les systèmes associés à un agent spécifique.

Par exemple, dans un environnement multicloud, vous pouvez avoir un agent dans AWS et un autre dans Google Cloud. Basculez entre ces agents pour gérer les systèmes Cloud Volumes ONTAP dans les environnements cloud respectifs.



Cette option n'est pas disponible lors de l'affichage de la NetApp Console à partir de l'interface utilisateur locale de l'agent

Étape

1. Sélectionnez l'icône Agents de la console () en haut à droite pour voir la liste des agents disponibles.

Agents

Manage agents

Search agents

☐

homescreen-stg-conn1

Go to Local UI ↗

On-Premises | - | Active

☒

zarvelionx-101

Go to Local UI ↗

On-Premises | - | Active

☐

zarvelionx-102

Go to Local UI ↗

Azure | eastus2 | Active

Switch

Cancel

Résultat

La console s'actualise et affiche les systèmes associés à l'agent sélectionné.

Afficher les métriques sur la page d'accueil de la NetApp Console

La surveillance de l'état de votre parc de stockage garantit que vous êtes conscient des problèmes de protection du stockage et que vous pouvez prendre des mesures pour les résoudre. À l'aide de la page d'accueil de la NetApp Console, affichez l'état de vos sauvegardes et restaurations à partir de NetApp Backup and Recovery et le nombre de charges de travail exposées à un risque d'attaque par ransomware ou protégées comme indiqué par NetApp Ransomware Resilience. Vous pouvez consulter la capacité de stockage des clusters individuels et Cloud Volumes ONTAP, les alertes ONTAP, la capacité de performances de stockage par cluster ou système Cloud Volumes ONTAP, les différents types de licences dont vous disposez, et bien plus encore.

Tous les volets de la page d'accueil affichent les données au niveau de l'organisation. Les volets Capacité de stockage et Performances de stockage affichent les systèmes associés aux projets auxquels l'utilisateur peut accéder en fonction des autorisations IAM.

Le système actualise les données de la page d'accueil toutes les cinq minutes. La mise en cache peut entraîner une différence entre les données de cette page et les valeurs réelles pendant 15 minutes maximum.



Des mesures précises sur la page d'accueil nécessitent des agents de console correctement dimensionnés et configurés.

Rôles de la NetApp Console requis

Chaque volet de la page d'accueil nécessite des rôles d'utilisateur différents :

- **Volet Capacité de stockage** : Possibilité d'afficher la page Systèmes de la NetApp Console
- * Volet d'alertes ONTAP * : administrateur de dossier ou de projet, analyste du support opérationnel, administrateur d'organisation, visualiseur d'organisation, super administrateur, super visualiseur
- **Volet Capacité de performances de stockage** : Possibilité d'afficher la page Systèmes de la NetApp Console
- * Volet Licenses and subscriptions * : Administrateur de dossier ou de projet, Administrateur d'organisation, Visualiseur d'organisation, Super administrateur, Super visualiseur
- **Volet Résilience aux rançongiciels** : Administrateur de dossier ou de projet, Administrateur d'organisation, Administrateur Résilience aux rançongiciels, Visionneuse de résilience aux rançongiciels, Super administrateur, Super visionneuse
- **Volet Sauvegarde et récupération** : Administrateur de sauvegarde et de récupération, Super administrateur de sauvegarde et de récupération, Visionneuse de sauvegarde et de récupération, Administrateur de clone de sauvegarde et de récupération, Administrateur de dossier ou de projet, Administrateur d'organisation, Administrateur de restauration de sauvegarde et de récupération, Super administrateur, Super visionneuse

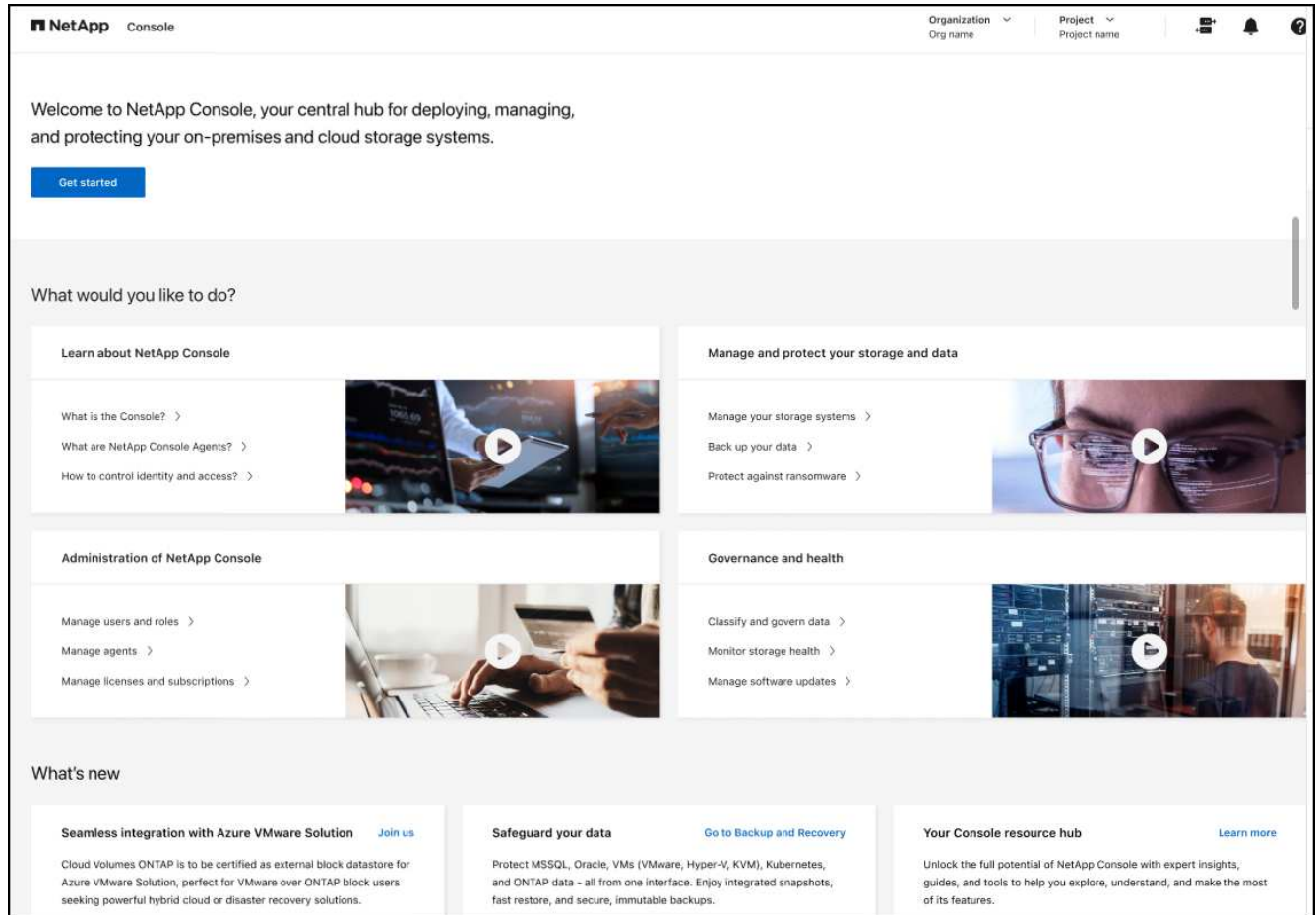
Si vous ne disposez pas des autorisations nécessaires pour accéder à un volet, celui-ci affiche un message indiquant que vous ne disposez pas des autorisations nécessaires pour l'utiliser.

"En savoir plus sur les rôles d'accès à la NetApp Console ."

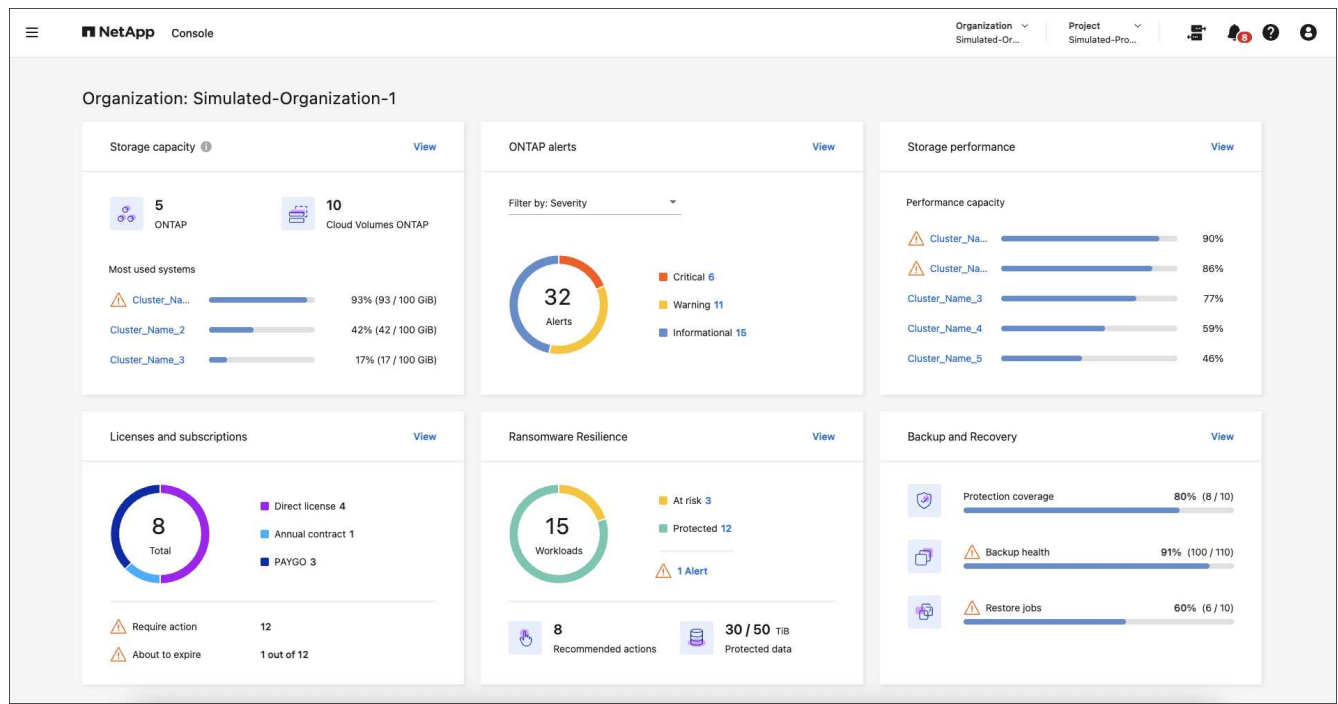
Étapes

1. Dans le menu de la NetApp Console , sélectionnez **Accueil**.

Si vous disposez du rôle d'administrateur d'organisation et qu'aucun agent ou système de stockage n'est configuré, la page d'accueil affiche les informations de démarrage.



Si vous avez déjà configuré la NetApp Console, qu'au moins un agent de console est activé et qu'au moins un cluster ou un système Cloud Volumes ONTAP a été ajouté sur cet agent, la page d'accueil affiche des mesures sur votre environnement de stockage.



Activer l’affichage des métriques sur la page d’accueil

Vous pouvez voir les métriques sur la page d’accueil lorsque les conditions suivantes sont remplies :

- Vous êtes connecté à une instance SaaS de la NetApp Console.
- Vous appartenez à une organisation disposant de ressources de stockage existantes (agent et cluster ou système Cloud Volumes ONTAP).
- Au moins un agent de console est activé.
- Au moins un cluster ou un système Cloud Volumes ONTAP a été ajouté sur cet agent.

Pour permettre aux métriques d’apparaître sur la page d’accueil, effectuez les tâches suivantes :

- Activer au moins un agent de console.
- Ajoutez au moins un cluster ou un Cloud Volumes ONTAP à l’aide de cet agent.

Afficher la capacité de stockage globale

Le volet Capacité de stockage fournit les informations suivantes sur les clusters ONTAP et les systèmes Cloud Volumes ONTAP :

- Nombre de systèmes ONTAP découverts dans la console
- Nombre de systèmes Cloud Volumes ONTAP découverts dans la console
- Utilisation de la capacité par cluster

L’ordre des clusters ou des systèmes Cloud Volumes ONTAP est basé sur la quantité de capacité utilisée. Le cluster ou le système avec la capacité la plus élevée apparaît en premier pour une identification facile.

Les indicateurs d’avertissement s’affichent pour les clusters à 80 % de leur capacité, avec une mise à jour des données toutes les cinq minutes.



Si vous avez plusieurs projets, vous pouvez voir des données différentes dans le volet Capacité de stockage par rapport à la page Systèmes. Cela est dû au fait que la page Systèmes affiche des informations basées sur le niveau du projet, tandis que le volet Capacité de stockage affiche des informations au niveau de l'organisation. De plus, les données de ce volet peuvent différer des valeurs réelles pendant un maximum de 15 minutes, car les données sont mises en cache pendant cette durée afin d'optimiser les performances.

Étapes

1. Dans le menu de la NetApp Console , examinez le volet Capacité de stockage.
2. Dans le volet Capacité de stockage, sélectionnez **Afficher** pour accéder à la page Systèmes de console.
3. Sur la page Systèmes, sélectionnez le projet contenant le cluster que vous souhaitez afficher.
4. Sur la page Systèmes, sélectionnez un cluster pour afficher plus de détails sur ce cluster.

Afficher les alertes ONTAP

Affichez les problèmes ou les risques potentiels dans vos environnements ONTAP sur site NetApp . Vous pouvez voir certaines alertes non EMS et certaines alertes EMS.

Les données sont mises à jour toutes les 5 minutes.

Vous pouvez voir les alertes ONTAP avec ces niveaux de gravité :

- Primordial
- Avertissement
- Informatif

Vous pouvez voir les alertes ONTAP pour ces zones d'impact :

- Capacité
- Performances
- Protection
- Disponibilité
- Sécurité



La mise en cache optimise les performances, mais peut entraîner une différence entre les données de ce volet et les valeurs réelles pendant 15 minutes maximum.

Systèmes pris en charge

- Un système NAS ou SAN ONTAP sur site est pris en charge.
- Les systèmes Cloud Volumes ONTAP ne sont pas pris en charge.

Sources de données prises en charge

Afficher les alertes concernant certains événements qui se produisent dans ONTAP. Il s'agit d'une combinaison d'alertes EMS et basées sur des métriques.

Pour plus de détails sur les alertes ONTAP , reportez-vous à ["À propos des alertes ONTAP"](#) .

Pour une liste des alertes que vous pourriez voir, reportez-vous à ["Afficher les risques potentiels liés au stockage ONTAP"](#) .

Étapes

1. Dans le menu de la NetApp Console , examinez le volet Alertes ONTAP .
2. Vous pouvez également filtrer les alertes en sélectionnant le niveau de gravité ou modifier le filtre pour afficher les alertes en fonction de la zone d'impact.
3. Dans le volet Alertes ONTAP , sélectionnez **Afficher** pour accéder à la page Alertes de la console.

Afficher la capacité de performance de stockage

Examinez la capacité de performances de stockage utilisée par cluster ou système Cloud Volumes ONTAP pour déterminer l'impact de la capacité de performances, de la latence et des IOPS sur vos charges de travail. Par exemple, vous pourriez constater que vous devez déplacer les charges de travail pour minimiser la latence et maximiser les IOPS et le débit pour vos charges de travail critiques.

Le système organise les clusters et les systèmes par capacité de performance, en répertoriant d'abord la capacité la plus élevée pour une identification facile.



La mise en cache optimise les performances, mais peut entraîner une différence entre les données de ce volet et les valeurs réelles pendant 15 minutes maximum.

Étapes

1. Dans le menu de la NetApp Console , examinez le volet Performances de stockage.
2. Dans le volet Performances de stockage, sélectionnez **Afficher** pour accéder à une page Performances qui répertorie tous les clusters et les données des systèmes Cloud Volumes ONTAP pour la capacité de performances, les IOPS et la latence.
3. Sélectionnez un cluster pour afficher ses détails dans le Gestionnaire système.

Afficher les licences et les abonnements dont vous disposez

Consultez les informations suivantes dans le volet Licenses and subscriptions :

- Le nombre total de licences et d'abonnements dont vous disposez.
- Le nombre de chaque type de licence et d'abonnement dont vous disposez (licence directe, contrat annuel ou PAYGO).
- Le nombre de licences et d'abonnements actifs, nécessitant une action ou approchant de l'expiration.
- Le système affiche des indicateurs à côté des types de licences qui nécessitent une action ou qui sont sur le point d'expirer.

Les données sont actualisées toutes les 5 minutes.



La mise en cache optimise les performances, mais peut entraîner une différence entre les données de ce volet et les valeurs réelles pendant 15 minutes maximum.

Étapes

1. Dans le menu de la NetApp Console , examinez le volet Licenses and subscriptions .
2. Dans le volet Licenses and subscriptions , sélectionnez **Afficher** pour accéder à la page Licenses and subscriptions de la console.

Afficher l'état de résilience aux ransomwares

Découvrez si les charges de travail sont exposées à des attaques de ransomware ou protégées avec le service de données NetApp Ransomware Resilience . Vous pouvez consulter la quantité totale de données protégées, afficher le nombre d'actions recommandées et afficher le nombre d'alertes liées à la protection contre les ransomwares.

Les données sont actualisées toutes les 5 minutes et correspondent aux données affichées dans le tableau de bord de NetApp Ransomware Resilience .

["En savoir plus sur la NetApp Ransomware Resilience"](#) .

Étapes

1. Dans le menu de la NetApp Console , examinez le volet Résilience aux ransomwares.
2. Effectuez l'une des opérations suivantes dans le volet Résilience aux ransomwares :
 - Sélectionnez **Afficher** pour accéder au tableau de bord de NetApp Ransomware Resilience . Pour plus de détails, reportez-vous à ["Surveiller l'état de la charge de travail à l'aide du tableau de bord de NetApp Ransomware Resilience"](#) .
 - Consultez les « Actions recommandées » dans le tableau de bord de NetApp Ransomware Resilience . Pour plus de détails, reportez-vous à ["Consultez les recommandations de protection sur le tableau de bord de NetApp Ransomware Resilience"](#) .
 - Sélectionnez le lien Alertes pour consulter les alertes sur la page Alertes de NetApp Ransomware Resilience . Pour plus de détails, reportez-vous à ["Gérez les alertes de ransomware détectées avec NetApp Ransomware Resilience"](#) .

Afficher l'état de la sauvegarde et de la récupération

Consultez l'état général de vos sauvegardes et restaurations à partir de NetApp Backup and Recovery. Vous pouvez voir le nombre de ressources protégées et non protégées. Vous pouvez également voir le pourcentage d'opérations de sauvegarde et de restauration pour la protection de vos charges de travail. Un pourcentage plus élevé indique une meilleure protection des données.

Les données sont actualisées toutes les 5 minutes.



La mise en cache optimise les performances, mais peut entraîner une différence entre les données de ce volet et les valeurs réelles pendant 15 minutes maximum.

Étapes

1. Dans le menu de la NetApp Console , examinez le volet Sauvegarde et récupération.
2. Sélectionnez **Afficher** pour accéder au tableau de bord de NetApp Backup and Recovery . Pour plus de détails, reportez-vous à ["Documentation sur la NetApp Backup and Recovery"](#) .

Gérez les paramètres utilisateur de votre NetApp Console

Vous pouvez modifier votre profil de console, notamment changer votre mot de passe, activer l'authentification multifacteur (MFA) et voir qui est votre administrateur de console.

Dans la console, chaque utilisateur dispose d'un profil qui contient des informations sur l'utilisateur et ses paramètres. Vous pouvez afficher et modifier les paramètres de votre profil.

Changer votre nom d'affichage

Vous pouvez modifier votre nom d'affichage sur la console, qui vous identifie auprès des autres utilisateurs. Vous ne pouvez pas modifier votre nom d'utilisateur ni votre adresse électronique.

Étapes

1. Sélectionnez l'icône de profil dans le coin supérieur droit de la console pour afficher le panneau des paramètres utilisateur.
2. Sélectionnez l'icône **Modifier** à côté de votre nom.
3. Saisissez votre nouveau nom d'affichage dans le champ **Nom**.

Augmentez votre rôle en mode lecture seule

Dans certains cas, l'administrateur de votre organisation peut placer celle-ci en mode lecture seule. Si vous avez un rôle d'administrateur, vous devez obtenir des autorisations supplémentaires pour effectuer des modifications. Cela garantit que les modifications sont intentionnelles et autorisées.

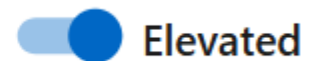
Après avoir obtenu un rôle plus élevé, vous pourrez effectuer des modifications dans la console jusqu'à l'expiration de votre session actuelle.

Lorsque vous avez terminé, déconnectez-vous de la console ou remplacez le curseur en position initiale pour revenir au mode lecture seule. Le système supprime vos privilèges élevés lorsque votre session expire.

Étapes

1. Sélectionnez l'icône de profil dans le coin supérieur droit de la console pour afficher le panneau des paramètres utilisateur.
2. Pour activer le **mode lecture seule**, déplacez le curseur sur la position **Élevée** et confirmez les modifications.

Read-Only mode status



Configurer l'authentification multifacteur

Configurez l'authentification multifacteur (MFA) pour améliorer la sécurité en exigeant une deuxième méthode de vérification.

Les utilisateurs qui utilisent l'authentification unique avec un fournisseur d'identité externe ou le site d'assistance NetApp ne peuvent pas activer l'authentification multifacteur (MFA). Si l'une de ces conditions s'applique à vous, vous ne verrez pas l'option permettant d'activer l'authentification multifacteur dans les paramètres de votre profil.

N'activez pas MFA si votre compte utilisateur est utilisé pour l'accès à l'API. L'authentification multifacteur arrête l'accès à l'API lorsqu'elle est activée pour un compte utilisateur. Utilisez des comptes de service pour tous les accès API.

Avant de commencer

- Vous devez déjà avoir téléchargé une application d'authentification, telle que Google Authenticator ou Microsoft Authenticator, sur votre appareil.
- Vous aurez besoin de votre mot de passe pour configurer MFA.



Si vous n'avez pas accès à votre application d'authentification ou si vous perdez votre code de récupération, contactez l'administrateur de votre console pour obtenir de l'aide.

Étapes

1. Sélectionnez l'icône de profil dans le coin supérieur droit de la console pour afficher le panneau des paramètres utilisateur.
2. Sélectionnez **Configurer** à côté de l'en-tête **Authentification multifacteur**.
3. Suivez les instructions pour configurer MFA pour votre compte.
4. Une fois l'opération terminée, vous serez invité à enregistrer votre code de récupération. Choisissez de copier le code ou de télécharger un fichier texte contenant le code. Conservez ce code dans un endroit sûr. Vous avez besoin du code de récupération si vous perdez l'accès à votre application d'authentification.

Après avoir configuré l'authentification multifacteur, la console vous invite à saisir un code à usage unique depuis votre application d'authentification à chaque fois que vous vous connectez.

Régénérez votre code de récupération MFA

Vous ne pouvez utiliser les codes de récupération qu'une seule fois. Si vous utilisez ou perdez le vôtre, créez-en un nouveau.

Étapes

1. Sélectionnez l'icône de profil dans le coin supérieur droit de la console pour afficher le panneau des paramètres utilisateur.
2. Sélectionner ... à côté de l'en-tête **Authentification multifacteur**.
3. Sélectionnez **Régénérer le code de récupération**.
4. Copiez le code de récupération généré et enregistrez-le dans un endroit sûr.

Supprimez votre configuration MFA

Lorsque vous avez terminé, déconnectez-vous de la console ou remplacez le curseur en position initiale pour revenir au mode lecture seule. Le système supprime vos privilèges élevés lorsque votre session expire.



Si vous ne parvenez pas à accéder à votre application d'authentification ou à votre code de récupération, vous devrez contacter l'administrateur de votre organisation pour réinitialiser votre configuration MFA.

Étapes

1. Sélectionnez l'icône de profil dans le coin supérieur droit de la console pour afficher le panneau des paramètres utilisateur.
2. Sélectionner ... à côté de l'en-tête **Authentification multifacteur**.
3. Sélectionnez **Supprimer**.

Contactez l'administrateur de votre organisation

Si vous devez contacter l'administrateur de votre organisation, vous pouvez lui envoyer un e-mail directement depuis la console. L'administrateur gère les comptes utilisateurs et les autorisations au sein de votre organisation.



Vous devez disposer d'une application de messagerie par défaut configurée pour votre navigateur pour utiliser la fonctionnalité **Contacter les administrateurs**.

Étapes

1. Sélectionnez l'icône de profil dans le coin supérieur droit de la console pour afficher le panneau des paramètres utilisateur.
2. Sélectionnez **Contacter les administrateurs** pour envoyer un e-mail à l'administrateur de votre organisation.
3. Sélectionnez l'application de messagerie à utiliser.
4. Terminez l'e-mail et sélectionnez **Envoyer**.

Configurer le mode sombre (thème sombre)

Vous pouvez configurer la console pour qu'elle s'affiche en mode sombre.

Étapes

1. Sélectionnez l'icône de profil dans le coin supérieur droit de la console pour afficher le panneau des paramètres utilisateur.
2. Déplacez le curseur **Thème sombre** pour l'activer.

Informations sur le copyright

Copyright © 2026 NetApp, Inc. Tous droits réservés. Imprimé aux États-Unis. Aucune partie de ce document protégé par copyright ne peut être reproduite sous quelque forme que ce soit ou selon quelque méthode que ce soit (graphique, électronique ou mécanique, notamment par photocopie, enregistrement ou stockage dans un système de récupération électronique) sans l'autorisation écrite préalable du détenteur du droit de copyright.

Les logiciels dérivés des éléments NetApp protégés par copyright sont soumis à la licence et à l'avis de non-responsabilité suivants :

CE LOGICIEL EST FOURNI PAR NETAPP « EN L'ÉTAT » ET SANS GARANTIES EXPRESSES OU TACITES, Y COMPRIS LES GARANTIES TACITES DE QUALITÉ MARCHANDE ET D'ADÉQUATION À UN USAGE PARTICULIER, QUI SONT EXCLUES PAR LES PRÉSENTES. EN AUCUN CAS NETAPP NE SERA TENU POUR RESPONSABLE DE DOMMAGES DIRECTS, INDIRECTS, ACCESSOIRES, PARTICULIERS OU EXEMPLAIRES (Y COMPRIS L'ACHAT DE BIENS ET DE SERVICES DE SUBSTITUTION, LA PERTE DE JOUISSANCE, DE DONNÉES OU DE PROFITS, OU L'INTERRUPTION D'ACTIVITÉ), QUELLES QU'EN SOIENT LA CAUSE ET LA DOCTRINE DE RESPONSABILITÉ, QU'IL S'AGISSE DE RESPONSABILITÉ CONTRACTUELLE, STRICTE OU DÉLICTELLE (Y COMPRIS LA NÉGLIGENCE OU AUTRE) DÉCOULANT DE L'UTILISATION DE CE LOGICIEL, MÊME SI LA SOCIÉTÉ A ÉTÉ INFORMÉE DE LA POSSIBILITÉ DE TELS DOMMAGES.

NetApp se réserve le droit de modifier les produits décrits dans le présent document à tout moment et sans préavis. NetApp décline toute responsabilité découlant de l'utilisation des produits décrits dans le présent document, sauf accord explicite écrit de NetApp. L'utilisation ou l'achat de ce produit ne concède pas de licence dans le cadre de droits de brevet, de droits de marque commerciale ou de tout autre droit de propriété intellectuelle de NetApp.

Le produit décrit dans ce manuel peut être protégé par un ou plusieurs brevets américains, étrangers ou par une demande en attente.

LÉGENDE DE RESTRICTION DES DROITS : L'utilisation, la duplication ou la divulgation par le gouvernement sont sujettes aux restrictions énoncées dans le sous-paragraphe (b)(3) de la clause Rights in Technical Data-Noncommercial Items du DFARS 252.227-7013 (février 2014) et du FAR 52.227-19 (décembre 2007).

Les données contenues dans les présentes se rapportent à un produit et/ou service commercial (tel que défini par la clause FAR 2.101). Il s'agit de données propriétaires de NetApp, Inc. Toutes les données techniques et tous les logiciels fournis par NetApp en vertu du présent Accord sont à caractère commercial et ont été exclusivement développés à l'aide de fonds privés. Le gouvernement des États-Unis dispose d'une licence limitée irrévocable, non exclusive, non cessible, non transférable et mondiale. Cette licence lui permet d'utiliser uniquement les données relatives au contrat du gouvernement des États-Unis d'après lequel les données lui ont été fournies ou celles qui sont nécessaires à son exécution. Sauf dispositions contraires énoncées dans les présentes, l'utilisation, la divulgation, la reproduction, la modification, l'exécution, l'affichage des données sont interdits sans avoir obtenu le consentement écrit préalable de NetApp, Inc. Les droits de licences du Département de la Défense du gouvernement des États-Unis se limitent aux droits identifiés par la clause 252.227-7015(b) du DFARS (février 2014).

Informations sur les marques commerciales

NETAPP, le logo NETAPP et les marques citées sur le site <http://www.netapp.com/TM> sont des marques déposées ou des marques commerciales de NetApp, Inc. Les autres noms de marques et de produits sont des marques commerciales de leurs propriétaires respectifs.