



Notes de version

NetApp Backup and Recovery

NetApp

February 10, 2026

This PDF was generated from <https://docs.netapp.com/fr-fr/data-services-backup-recovery/whats-new.html> on February 10, 2026. Always check docs.netapp.com for the latest.

Sommaire

Notes de version	1
Nouveautés de NetApp Backup and Recovery	1
09 février 2026	1
19 janvier 2026	2
8 décembre 2025	3
06 octobre 2025	3
25 août 2025	6
12 août 2025	6
28 juillet 2025	9
14 juillet 2025	10
09 juin 2025	11
13 mai 2025	12
16 avril 2025	13
17 mars 2025	15
21 février 2025	15
13 février 2025	16
22 novembre 2024	17
27 septembre 2024	18
Limitations connues avec NetApp Backup and Recovery pour les volumes ONTAP	18
Limitations de réplication pour les volumes ONTAP	19
Limitations de sauvegarde sur objet pour les volumes ONTAP	19
Restaurer les limitations pour les volumes ONTAP	20
Limitations connues avec NetApp Backup and Recovery pour les charges de travail Microsoft SQL Server	21
Prise en charge du cycle de vie des clones	22
Mode de déploiement standard uniquement	22
Restriction du nom du cluster Windows	22
Problèmes de migration de SnapCenter	22
Prise en charge limitée des logiciels de gestion de la virtualisation	23
Limitations connues avec NetApp Backup and Recovery pour les charges de travail VMware	24
Limitations connues de NetApp Backup and Recovery pour les charges de travail Hyper-V	24
Actions non prises en charge	24
Limitations connues de NetApp Backup and Recovery pour les charges de travail KVM	25
Actions non prises en charge	25
Configurations non prises en charge	25
Notes de dépannage	25
Limitations connues avec NetApp Backup and Recovery pour les charges de travail de base de données Oracle	26

Notes de version

Nouveautés de NetApp Backup and Recovery

Découvrez les nouveautés de NetApp Backup and Recovery.

09 février 2026

Cette version de NetApp Backup and Recovery inclut les mises à jour suivantes.

Charges de travail Microsoft Hyper-V prises en charge en General Availability (GA)

La prise en charge des charges de travail Microsoft Hyper-V est désormais généralement disponible (GA) dans NetApp Backup and Recovery.

Charges de travail KVM prises en charge en General Availability (GA)

La prise en charge des charges de travail KVM est désormais généralement disponible (GA) dans NetApp Backup and Recovery.

Améliorations des charges de travail Kubernetes

Cette version des charges de travail Kubernetes introduit les fonctionnalités améliorées suivantes :

- **Prise en charge du flux de travail CR** : Vous pouvez désormais effectuer des tâches de protection courantes à l'aide des CR ainsi que de l'interface utilisateur Web Backup and Recovery.
- **Migration de clusters** : Vous pouvez désormais ajouter des clusters Kubernetes existants protégés par Trident Protect à Backup and Recovery.
- **Prise en charge du framework d'alertes** : Vous pouvez désormais recevoir des alertes par e-mail et via l'interface utilisateur pour certains événements de charge de travail Kubernetes.
- **Intégration de l'onglet Restauration** : Vous pouvez désormais accéder aux actions de restauration de charge de travail Kubernetes depuis le menu Restauration.
- **Prise en charge de l'architecture de sauvegarde 3-2-1 fanout** : Vous pouvez désormais utiliser une architecture 3-2-1 fanout dans votre politique de protection lors de la protection des charges de travail Kubernetes.

Pour plus de détails sur la protection des charges de travail Kubernetes, reportez-vous à ["Présentation de la protection des charges de travail Kubernetes"](#) .

Améliorations des charges de travail Oracle Database

Cette version des charges de travail Oracle Database introduit les fonctionnalités améliorées suivantes :

- **Prise en charge des utilisateurs non root** : Les utilisateurs non root peuvent désormais effectuer des opérations de sauvegarde, de restauration et de clonage, améliorant la sécurité et la conformité.
- **Prise en charge du clonage** : Les fonctionnalités de clonage sont désormais prises en charge dans les environnements NAS, SAN et ASM principaux et secondaires en utilisant ASM library v2, permettant des flux de travail de protection coordonnés.
- **Prise en charge du fractionnement des clones** : Vous pouvez désormais fractionner les instantanés inscriptibles (clones) de leurs volumes parents, libérer de l'espace de stockage et permettre des opérations

indépendantes.

- **Sauvegarde et restauration pour le stockage d'objets** : Les fonctionnalités natives de sauvegarde et de restauration sont désormais prises en charge pour les cibles de stockage S3 compatibles basées sur des objets.
- **Gestion du cycle de vie des clones (CLM)** : Les opérations d'actualisation des clones sont prises en charge sur le stockage principal.
- **Clonage vers un hôte alternatif** : Vous pouvez désormais cloner des bases de données vers un hôte différent (pour des tests ou de l'analytique) à partir du stockage principal et secondaire.
- **Prise en charge des groupes de cohérence ONTAP** : Les groupes de cohérence ONTAP sont désormais pris en charge, garantissant des instantanés cohérents au niveau des applications sur plusieurs volumes.
- Backup and Recovery prend désormais en charge les architectures de stratégie de protection suivantes pour les charges de travail Oracle Database :
 - Fanout 3-2-1
 - Disque à disque
 - Du disque au stockage objet
 - En cascade
 - Instantané local

Pour plus de détails sur la protection des charges de travail Oracle Database, consultez ["Présentation de la protection des charges de travail de la base de données Oracle"](#).

19 janvier 2026

Cette version de NetApp Backup and Recovery inclut les mises à jour suivantes.

Améliorations des charges de travail volumiques ONTAP

Cette version des charges de travail de volume ONTAP introduit la fonctionnalité améliorée suivante :

Prise en charge de plusieurs compartiments : (Aperçu privé) À partir d' ONTAP 9.17.1 et versions ultérieures, vous pouvez désormais protéger les volumes d'un système avec jusqu'à 6 compartiments par système sur différents fournisseurs de cloud.

["Découvrez comment sauvegarder les données de volume ONTAP à l'aide de NetApp Backup and Recovery."](#)

Améliorations des charges de travail VMware

Cette version des charges de travail VMware introduit les fonctionnalités améliorées suivantes :

- La prise en charge des charges de travail VMware est désormais disponible en disponibilité générale (GA) dans NetApp Backup and Recovery.
- Vous pouvez désormais restaurer les fichiers et dossiers du système d'exploitation invité.

["Apprenez-en davantage sur la restauration des fichiers et dossiers invités."](#)

Améliorations de la préversion des charges de travail Hyper-V

Cette version des charges de travail Hyper-V introduit les fonctionnalités améliorées suivantes :

- Vous pouvez désormais restaurer les sauvegardes et les instantanés de machines virtuelles Hyper-V vers un autre emplacement. Utilisez cette fonctionnalité pour gérer les versions de machines virtuelles sur différents hôtes Hyper-V.
- NetApp Backup and Recovery prend désormais en charge les machines virtuelles Hyper-V provisionnées par System Center Virtual Machine Manager (SCVMM) et hébergées sur un partage CIFS.
- Vous pouvez désormais modifier les groupes de protection.



Dans cette version uniquement, vous ne pouvez pas mettre à niveau les plugins NetApp pour Hyper-V ou Windows à l'aide de l'option **Mettre à niveau** du menu Actions. Il faut plutôt supprimer chaque hôte Hyper-V et l'ajouter à nouveau pour mettre à jour les plugins.

["Découvrez comment restaurer des machines virtuelles Hyper-V avec NetApp Backup and Recovery."](#)

Améliorations de la prévisualisation des charges de travail KVM

La préversion des charges de travail KVM protège désormais les hôtes KVM et les machines virtuelles qui sont gérées par Apache CloudStack.

Pour plus de détails sur la protection des charges de travail KVM, reportez-vous à ["Présentation de la protection des charges de travail KVM"](#).

8 décembre 2025

Cette version de NetApp Backup and Recovery inclut les mises à jour suivantes.

Améliorations en avant-première des charges de travail VMware

La version préliminaire des charges de travail VMware introduit les fonctionnalités améliorées suivantes :

- Vous pouvez désormais restaurer les sauvegardes et les instantanés vers un autre emplacement. Ceci est utile si vous souhaitez gérer des versions d'une machine virtuelle sur différents déploiements VMware vCenter, hôtes VMware ESXi ou banques de données VMware.

["Découvrez comment restaurer des machines virtuelles VMware avec NetApp Backup and Recovery."](#)

- Vous pouvez désormais restaurer des disques virtuels VMware spécifiques (images VMDK) à partir d'un emplacement principal ou secondaire, ce qui permet un contrôle plus précis de la restauration des données de la machine virtuelle.

["Découvrez comment restaurer les disques virtuels VMware avec NetApp Backup and Recovery."](#)

06 octobre 2025

Cette version de NetApp Backup and Recovery inclut les mises à jour suivantes.

La BlueXP backup and recovery sont désormais NetApp Backup and Recovery

La BlueXP backup and recovery ont été renommées NetApp Backup and Recovery.

BlueXP est désormais NetApp Console

La NetApp Console, construite sur la base BlueXP améliorée et restructurée, fournit une gestion centralisée du stockage NetApp et des NetApp Data Services dans les environnements sur site et dans le cloud à l'échelle de

l'entreprise, offrant des informations en temps réel, des flux de travail plus rapides et une administration simplifiée, hautement sécurisée et conforme.

Pour plus de détails sur ce qui a changé, consultez le ["Notes de version de la NetApp Console ."](#)

Prise en charge de la charge de travail Hyper-V en tant qu'aperçu privé

Cette version de NetApp Backup and Recovery introduit la prise en charge de la découverte et de la gestion des charges de travail Hyper-V :

- Sauvegarder et restaurer des machines virtuelles sur des instances autonomes ainsi que sur des instances de cluster de basculement (FCI)
- Protéger les machines virtuelles stockées sur des partages SMB3
- Protection en masse au niveau de la machine virtuelle
- Sauvegardes cohérentes avec les machines virtuelles et les pannes
- Restaurer les machines virtuelles à partir du stockage principal, secondaire et objet
- Rechercher et restaurer les sauvegardes de machines virtuelles

Pour plus de détails sur la protection des charges de travail Hyper-V, reportez-vous à ["Présentation de la protection des charges de travail Hyper-V"](#) .

Prise en charge de la charge de travail KVM en tant qu'aperçu privé

Cette version de NetApp Backup and Recovery introduit la prise en charge de la découverte et de la gestion des charges de travail KVM :

- Sauvegarder et restaurer les images de machines virtuelles qcow2 stockées sur des partages NFS
- Sauvegarder les pools de stockage
- Protection en masse des machines virtuelles et des pools de stockage à l'aide de groupes de protection
- Sauvegardes de machines virtuelles cohérentes et cohérentes en cas de panne
- Rechercher et restaurer des sauvegardes de machines virtuelles à partir du stockage principal, secondaire et objet
- Processus guidé pour sauvegarder et restaurer les machines virtuelles et les données de machines virtuelles basées sur KVM

Pour plus de détails sur la protection des charges de travail KVM, reportez-vous à ["Présentation de la protection des charges de travail KVM"](#) .

Améliorations de l'aperçu de Kubernetes

La version préliminaire des charges de travail Kubernetes introduit les fonctionnalités améliorées suivantes :

- Prise en charge de l'architecture de sauvegarde en éventail 3-2-1
- Prise en charge d' ONTAP S3 comme cible de sauvegarde
- Nouveau tableau de bord Kubernetes pour une gestion plus facile
- La configuration améliorée du contrôle d'accès basé sur les rôles (RBAC) inclut la prise en charge des rôles suivants :
 - Super administrateur de sauvegarde et de récupération

- Sauvegarde et récupération de l'administrateur de sauvegarde
- Administrateur de restauration de sauvegarde et de récupération
- Visionneuse de sauvegarde et de récupération
- Prise en charge de la distribution SUSE Rancher Kubernetes
- Prise en charge de plusieurs compartiments : vous pouvez désormais protéger les volumes d'un système avec plusieurs compartiments par système sur différents fournisseurs de cloud.

Pour plus de détails sur la protection des charges de travail Kubernetes, reportez-vous à ["Présentation de la protection des charges de travail Kubernetes"](#) .

Améliorations de l'aperçu de VMware

La version préliminaire des charges de travail VMware introduit les fonctionnalités améliorées suivantes :

- Prise en charge de la restauration à partir du stockage d'objets
- Le tableau de bord de la NetApp Console affiche désormais les informations sur l'état de la charge de travail VMware
- Prise en charge du contrôle d'accès basé sur les rôles (RBAC)
- Alerte par e-mail et prise en charge des notifications pour les événements professionnels
- Prise en charge de la sauvegarde et de la restauration sur un stockage basé sur NVMe
- Modifier les groupes de protection
- Modifier les politiques de protection

Pour plus de détails sur la protection des charges de travail VMware, reportez-vous à ["Présentation de la protection des charges de travail VMware"](#) .

Prise en charge de la charge de travail de la base de données Oracle en tant qu'aperçu privé

Cette version de NetApp Backup and Recovery introduit la prise en charge de la découverte et de la gestion des charges de travail de base de données Oracle :

- Découvrez les bases de données Oracle autonomes
- Créer des politiques de protection pour les données uniquement ou pour les sauvegardes de données et de journaux
- Protégez les bases de données Oracle avec un schéma de sauvegarde 3-2-1
- Configurer la conservation des sauvegardes
- Monter et démonter les sauvegardes ARCHIVELOG
- Bases de données virtualisées
- Rechercher et restaurer les sauvegardes de bases de données
- Prise en charge du tableau de bord Oracle

Pour plus de détails sur la protection des charges de travail Oracle Database, consultez ["Présentation de la protection des charges de travail de la base de données Oracle"](#).

Améliorations de la charge de travail du volume ONTAP

Cette version des charges de travail de volume ONTAP introduit la fonctionnalité améliorée suivante :

À partir d' ONTAP 9.17.1 et des versions plus récentes, DataLock est désormais pris en charge avec Google Cloud Platform. Cela complète la prise en charge DataLock existante avec Amazon AWS, Microsoft Azure et NetApp StorageGRID.

25 août 2025

Cette version de NetApp Backup and Recovery inclut les mises à jour suivantes.

Prise en charge de la protection des charges de travail VMware dans l'aperçu

Cette version ajoute une prise en charge préliminaire pour la protection des charges de travail VMware. Sauvegardez les machines virtuelles VMware et les banques de données des systèmes ONTAP sur site vers Amazon Web Services et StorageGRID.



La documentation sur la protection des charges de travail VMware est fournie sous forme d'aperçu technologique. Avec cette offre préliminaire, NetApp se réserve le droit de modifier les détails, le contenu et le calendrier de l'offre avant la disponibilité générale.

["En savoir plus sur la protection des charges de travail VMware avec NetApp Backup and Recovery"](#).

L'indexation haute performance pour AWS, Azure et GCP est généralement disponible

En février 2025, nous avons annoncé l'aperçu de l'indexation haute performance (Indexed Catalog v2) pour AWS, Azure et GCP. Cette fonctionnalité est désormais généralement disponible (GA). En juin 2025, nous l'avons fourni à tous les *nouveaux* clients par défaut. Avec cette version, le support est disponible pour *tous* les clients. L'indexation hautes performances améliore les performances des opérations de sauvegarde et de restauration pour les charges de travail protégées par le stockage d'objets.

Activé par défaut :

- Si vous êtes un nouveau client, l'indexation haute performance est activée par défaut.
- Si vous êtes un client existant, vous pouvez activer la réindexation en accédant à la section Restaurer de l'interface utilisateur.

12 août 2025

Cette version de NetApp Backup and Recovery inclut les mises à jour suivantes.

Charge de travail Microsoft SQL Server prise en charge en disponibilité générale (GA)

La prise en charge des charges de travail Microsoft SQL Server est désormais généralement disponible (GA) dans NetApp Backup and Recovery. Les organisations utilisant un environnement MSSQL sur ONTAP, Cloud Volumes ONTAP et Amazon FSx for NetApp ONTAP peuvent désormais profiter de ce nouveau service de sauvegarde et de récupération pour protéger leurs données.

Cette version inclut les améliorations suivantes apportées à la prise en charge de la charge de travail Microsoft SQL Server par rapport à la version d'aperçu précédente :

- * Synchronisation active SnapMirror * : cette version prend désormais en charge la synchronisation active SnapMirror (également appelée SnapMirror Business Continuity [SM-BC]), qui permet aux services

d'entreprise de continuer à fonctionner même en cas de panne complète du site, en prenant en charge le basculement transparent des applications à l'aide d'une copie secondaire. NetApp Backup and Recovery prend désormais en charge la protection des bases de données Microsoft SQL Server dans une configuration SnapMirror Active Sync et Metrocluster. Les informations apparaissent dans la section **Statut de stockage et de relation** de la page Détails de la protection. Les informations sur la relation sont affichées dans la section **Paramètres secondaires** mise à jour de la page Politique.

Se référer à ["Utilisez des politiques pour protéger vos charges de travail"](#) .

Microsoft SQL Server workload > Database_name

View protection details

Database name
Database

Instance name
Instance

Host name
Database host

Microsoft SQL Server
Location

Ransomware protection

Healthy
Protection health

3-2-1 fan-out data flow

Protection

Policy name: **PROD_BKP**

Local schedules: cLUSTER_NAME: PRIMARY_SVM2

LUN: LUN_1, LUN_2, LUN_3

Object store schedules: Daily, Weekly

Availability group settings: Preferred replica

Storage & relationship status: [View](#)

Recovery points (14)

Name	Backup type	Size	Location
SnapshotName_1	Full	25.125 GiB	
SnapshotName_1	Log	25.125 GiB	
SnapshotName_1	Log	25.125 GiB	

- **Prise en charge de plusieurs buckets** : vous pouvez désormais protéger les volumes au sein d'un environnement de travail avec jusqu'à 6 buckets par environnement de travail sur différents fournisseurs de cloud.
- **Mises à jour de licence et d'essai gratuites** pour les charges de travail SQL Server : vous pouvez désormais utiliser le modèle de licence NetApp Backup and Recovery existant pour protéger les charges de travail SQL Server. Il n'existe aucune exigence de licence distincte pour les charges de travail SQL Server.

Pour plus de détails, reportez-vous à ["Configurer les licences pour NetApp Backup and Recovery"](#) .

- **Nom d'instantané personnalisé** : vous pouvez désormais utiliser votre propre nom d'instantané dans une stratégie qui régit les sauvegardes des charges de travail Microsoft SQL Server. Saisissez ces informations dans la section **Paramètres avancés** de la page Politique.

Create policy

Create a backup and recovery policy to protect your data.

[Expand all](#)

Details

Workload type **Microsoft SQL Server** | Name Test123 Name Test123

Backup architecture

Data flow 3-2-1 cascade

Local snapshot settings

Schedule Daily, Weekly, Monthly, Yearly | Log backup Enabled

Secondary settings

Backup Hourly, Daily, Weekly, Monthly, Yearly | Backup targets **ONTAP targets** | SVM | AGGR

Object store settings

Backup Weekly, Monthly | Backup target Registered object stores | Retention ...

Advanced settings

Select advance action

SnapMirror volume and snapshot format

☒ Use custom name format for snapshot copy

Snapshot name format

Protection group X \$Policy X +5 X

Custom text

Test_text

☒ Provide SnapMirror volume format (ONTAP Secondary)

Prefix

Vol_

<sourceVolumeName>

Suffix

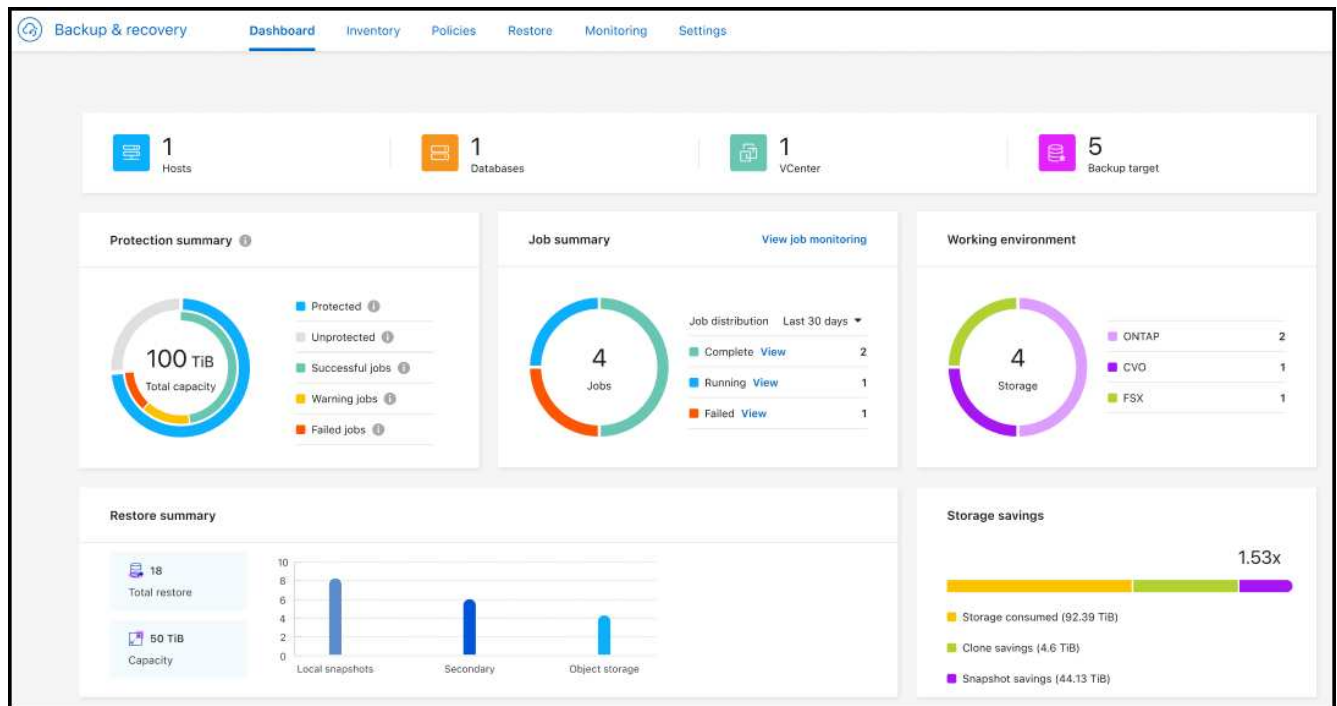
_Dest

Se référer à ["Utilisez des politiques pour protéger vos charges de travail"](#) .

- **Préfixe et suffixe du volume secondaire** : Vous pouvez saisir un préfixe et un suffixe personnalisés dans la section **Paramètres avancés** de la page Politique.
- **Identité et accès** : Vous pouvez désormais contrôler l'accès des utilisateurs aux fonctionnalités.

Se référer à ["Connectez-vous à NetApp Backup and Recovery"](#) et ["Accès aux fonctionnalités de NetApp Backup and Recovery"](#) .

- **Restauration à partir du stockage d'objets vers un autre hôte** : vous pouvez désormais restaurer à partir du stockage d'objets vers un autre hôte même si le stockage principal est en panne.
- **Données de sauvegarde du journal** : la page des détails de protection de la base de données affiche désormais les sauvegardes du journal. Vous pouvez voir la colonne Type de sauvegarde qui indique si la sauvegarde est une sauvegarde complète ou une sauvegarde de journal.
- **Tableau de bord amélioré** : le tableau de bord affiche désormais les économies de stockage et de clonage.



Améliorations de la charge de travail du volume ONTAP

- ***Restauration multi-dossiers pour les volumes ONTAP *** : Jusqu'à présent, vous pouviez restaurer un dossier ou plusieurs fichiers à la fois à partir de la fonction Parcourir et restaurer. NetApp Backup and Recovery offre désormais la possibilité de sélectionner plusieurs dossiers à la fois à l'aide de la fonction Parcourir et restaurer.
- **Afficher et gérer les sauvegardes des volumes supprimés** : le tableau de bord de NetApp Backup and Recovery offre désormais une option permettant d'afficher et de gérer les volumes supprimés d' ONTAP. Avec cela, vous pouvez afficher et supprimer les sauvegardes des volumes qui n'existent plus dans ONTAP.
- **Forcer la suppression des sauvegardes** : dans certains cas extrêmes, vous souhaitez peut-être que NetApp Backup and Recovery n'ait plus accès aux sauvegardes. Cela peut se produire par exemple si le service n'a plus accès au bucket de sauvegarde ou si les sauvegardes sont protégées par DataLock mais que vous n'en voulez plus. Auparavant, vous ne pouviez pas les supprimer vous-même et deviez appeler le support NetApp . Avec cette version, vous pouvez utiliser l'option permettant de forcer la suppression des sauvegardes (au niveau du volume et de l'environnement de travail).



Utilisez cette option avec précaution et uniquement en cas de besoins de nettoyage extrêmes. NetApp Backup and Recovery n'aura plus accès à ces sauvegardes même si elles ne sont pas supprimées dans le stockage d'objets. Vous devrez vous rendre chez votre fournisseur de cloud et supprimer manuellement les sauvegardes.

Se référer à "[Protégez les charges de travail ONTAP](#)".

28 juillet 2025

Cette version de NetApp Backup and Recovery inclut les mises à jour suivantes.

Prise en charge des charges de travail Kubernetes en tant qu'aperçu

Cette version de NetApp Backup and Recovery introduit la prise en charge de la découverte et de la gestion des charges de travail Kubernetes :

- Découvrez Red Hat OpenShift et les clusters Kubernetes open source, soutenus par NetApp ONTAP, sans partager les fichiers kubeconfig.
- Découvrez, gérez et protégez les applications sur plusieurs clusters Kubernetes à l'aide d'un plan de contrôle unifié.
- Déchargez les opérations de déplacement de données pour la sauvegarde et la récupération des applications Kubernetes vers NetApp ONTAP.
- Orchestrez les sauvegardes d'applications locales et basées sur le stockage d'objets.
- Sauvegardez et restaurez des applications entières et des ressources individuelles sur n'importe quel cluster Kubernetes.
- Travaillez avec des conteneurs et des machines virtuelles exécutés sur Kubernetes.
- Créez des sauvegardes cohérentes avec les applications à l'aide de hooks d'exécution et de modèles.

Pour plus de détails sur la protection des charges de travail Kubernetes, reportez-vous à ["Présentation de la protection des charges de travail Kubernetes"](#) .

14 juillet 2025

Cette version de NetApp Backup and Recovery inclut les mises à jour suivantes.

Tableau de bord de volume ONTAP amélioré

En avril 2025, nous avons lancé un aperçu d'un tableau de bord de volume ONTAP amélioré, beaucoup plus rapide et plus efficace.

Ce tableau de bord a été conçu pour aider les clients d'entreprise avec un nombre élevé de charges de travail. Même pour les clients disposant de 20 000 volumes, le nouveau tableau de bord se charge en moins de 10 secondes.

Après un aperçu réussi et de très bons retours de la part des clients, nous en faisons désormais l'expérience par défaut pour tous nos clients. Préparez-vous pour un tableau de bord incroyablement rapide.

Pour plus de détails, voir ["Afficher l'état de la protection dans le tableau de bord"](#) .

Prise en charge de la charge de travail Microsoft SQL Server en tant qu'aperçu technologique public

Cette version de NetApp Backup and Recovery fournit une interface utilisateur mise à jour qui vous permet de gérer les charges de travail Microsoft SQL Server à l'aide d'une stratégie de protection 3-2-1, familière dans NetApp Backup and Recovery. Avec cette nouvelle version, vous pouvez sauvegarder ces charges de travail sur le stockage principal, les répliquer sur le stockage secondaire et les sauvegarder sur le stockage d'objets cloud.

Vous pouvez vous inscrire à l'aperçu en remplissant ce formulaire ["Aperçu du formulaire d'inscription"](#) .



Cette documentation sur la protection des charges de travail Microsoft SQL Server est fournie en avant-première technologique. NetApp se réserve le droit de modifier les détails, le contenu et le calendrier de cette offre avant sa disponibilité générale.

Cette version de NetApp Backup and Recovery inclut les mises à jour suivantes :

- **Fonctionnalité de sauvegarde 3-2-1** : cette version intègre les fonctionnalités de SnapCenter , vous permettant de gérer et de protéger vos ressources SnapCenter avec une stratégie de protection des données 3-2-1 à partir de l'interface utilisateur de NetApp Backup and Recovery .
- **Importer depuis SnapCenter** : vous pouvez importer des données et des politiques de sauvegarde SnapCenter dans NetApp Backup and Recovery.
- **Une interface utilisateur repensée** offre une expérience plus intuitive pour la gestion de vos tâches de sauvegarde et de récupération.
- **Cibles de sauvegarde** : vous pouvez ajouter des buckets dans les environnements Amazon Web Services (AWS), Microsoft Azure Blob Storage, StorageGRID et ONTAP S3 à utiliser comme cibles de sauvegarde pour vos charges de travail Microsoft SQL Server.
- **Prise en charge de la charge de travail** : cette version vous permet de sauvegarder, restaurer, vérifier et cloner des bases de données et des groupes de disponibilité Microsoft SQL Server. (La prise en charge d'autres charges de travail sera ajoutée dans les prochaines versions.)
- **Options de restauration flexibles** : Cette version vous permet de restaurer les bases de données vers leurs emplacements d'origine et alternatifs en cas de corruption ou de perte accidentelle de données.
- **Copies de production instantanées** : générez des copies de production peu encombrantes pour le développement, les tests ou les analyses en quelques minutes au lieu de plusieurs heures ou jours.
- Cette version inclut la possibilité de créer des rapports détaillés.

Pour plus de détails sur la protection des charges de travail Microsoft SQL Server, consultez ["Présentation de la protection des charges de travail Microsoft SQL Server"](#) .

09 juin 2025

Cette version de NetApp Backup and Recovery inclut les mises à jour suivantes.

Mises à jour du support du catalogue indexé

En février 2025, nous avons introduit la fonctionnalité d'indexation mise à jour (Catalogue indexé v2) que vous utilisez pendant la méthode de recherche et de restauration des données. La version précédente a considérablement amélioré les performances d'indexation des données dans les environnements sur site. Avec cette version, le catalogue d'indexation est désormais disponible avec les environnements Amazon Web Services, Microsoft Azure et Google Cloud Platform (GCP).

Si vous êtes un nouveau client, le catalogue indexé v2 est activé par défaut pour tous les nouveaux environnements. Si vous êtes un client existant, vous pouvez réindexer votre environnement pour tirer parti du catalogue indexé v2.

Comment activer l'indexation ?

Avant de pouvoir utiliser la méthode de recherche et de restauration des données, vous devez activer « Indexation » sur chaque environnement de travail source à partir duquel vous prévoyez de restaurer des volumes ou des fichiers. Sélectionnez l'option **Activer l'indexation** lorsque vous effectuez une recherche et une restauration.

Le catalogue indexé peut ensuite suivre chaque volume et fichier de sauvegarde, rendant vos recherches rapides et efficaces.

Pour plus d'informations, reportez-vous à ["Activer l'indexation pour la recherche et la restauration"](#) .

Points de terminaison de liaison privée Azure et points de terminaison de service

En règle générale, NetApp Backup and Recovery établit un point de terminaison privé avec le fournisseur de cloud pour gérer les tâches de protection. Cette version introduit un paramètre facultatif qui vous permet d'activer ou de désactiver la création automatique d'un point de terminaison privé par NetApp Backup and Recovery . Cela peut vous être utile si vous souhaitez davantage de contrôle sur le processus de création de points de terminaison privés.

Vous pouvez activer ou désactiver cette option lorsque vous activez la protection ou démarrez le processus de restauration.

Si vous désactivez ce paramètre, vous devez créer manuellement le point de terminaison privé pour que NetApp Backup and Recovery fonctionne correctement. Sans connectivité appropriée, vous risquez de ne pas être en mesure d'effectuer correctement les tâches de sauvegarde et de récupération.

Prise en charge de SnapMirror vers Cloud Resync sur ONTAP S3

La version précédente a introduit la prise en charge de SnapMirror vers Cloud Resync (SM-C Resync). Cette fonctionnalité rationalise la protection des données lors de la migration de volumes dans les environnements NetApp . Cette version ajoute la prise en charge de SM-C Resync sur ONTAP S3 ainsi que d'autres fournisseurs compatibles S3 tels que Wasabi et MinIO.

Apportez votre propre bucket pour StorageGRID

Lorsque vous créez des fichiers de sauvegarde dans le stockage d'objets pour un environnement de travail, par défaut, NetApp Backup and Recovery crée le conteneur (bucket ou compte de stockage) pour les fichiers de sauvegarde dans le compte de stockage d'objets que vous avez configuré. Auparavant, vous pouviez remplacer cela et spécifier votre propre conteneur pour Amazon S3, Azure Blob Storage et Google Cloud Storage. Avec cette version, vous pouvez désormais apporter votre propre conteneur de stockage d'objets StorageGRID .

Voir ["Créez votre propre conteneur de stockage d'objets"](#) .

13 mai 2025

Cette version de NetApp Backup and Recovery inclut les mises à jour suivantes.

Resynchronisation de SnapMirror vers Cloud pour les migrations de volumes

La fonctionnalité SnapMirror to Cloud Resync rationalise la protection et la continuité des données lors des migrations de volumes dans les environnements NetApp . Lorsqu'un volume est migré à l'aide de SnapMirror Logical Replication (LRSE) d'un déploiement NetApp sur site à un autre, ou vers une solution basée sur le cloud telle que Cloud Volumes ONTAP, SnapMirror to Cloud Resync garantit que les sauvegardes cloud existantes restent intactes et opérationnelles.

Cette fonctionnalité élimine le besoin d'une opération de redéfinition de base longue et gourmande en ressources, permettant ainsi aux opérations de sauvegarde de se poursuivre après la migration. Cette fonctionnalité est utile dans les scénarios de migration de charge de travail, prenant en charge à la fois FlexVols et FlexGroups, et est disponible à partir de la version 9.16.1 ONTAP .

En maintenant la continuité des sauvegardes dans tous les environnements, SnapMirror to Cloud Resync améliore l'efficacité opérationnelle et réduit la complexité de la gestion des données hybrides et multicloud.

Pour plus de détails sur la façon d'effectuer l'opération de resynchronisation, voir ["Migrer des volumes à l'aide de SnapMirror vers Cloud Resync"](#) .

Prise en charge du magasin d'objets MinIO tiers (aperçu)

NetApp Backup and Recovery étend désormais sa prise en charge aux magasins d'objets tiers, en mettant l'accent principalement sur MinIO. Cette nouvelle fonctionnalité d'aperçu vous permet d'exploiter n'importe quel magasin d'objets compatible S3 pour vos besoins de sauvegarde et de récupération.

Avec cette version préliminaire, nous espérons garantir une intégration robuste avec les magasins d'objets tiers avant que la fonctionnalité complète ne soit déployée. Nous vous encourageons à explorer cette nouvelle fonctionnalité et à fournir des commentaires pour aider à améliorer le service.



Cette fonctionnalité ne doit pas être utilisée en production.

Limites du mode aperçu

Bien que cette fonctionnalité soit en version préliminaire, il existe certaines limitations :

- L'option BYOB (Apportez votre propre seau) n'est pas prise en charge.
- L'activation de DataLock dans la politique n'est pas prise en charge.
- L'activation du mode d'archivage dans la politique n'est pas prise en charge.
- Seuls les environnements ONTAP sur site sont pris en charge.
- MetroCluster n'est pas pris en charge.
- Les options permettant d'activer le chiffrement au niveau du bucket ne sont pas prises en charge.

Commencer

Pour commencer à utiliser cette fonctionnalité d'aperçu, vous devez activer un indicateur sur l'agent de la console. Vous pouvez ensuite saisir les détails de connexion de votre magasin d'objets tiers MinIO dans le flux de travail de protection en choisissant le magasin d'objets **Compatible avec les tiers** dans la section de sauvegarde.

16 avril 2025

Cette version de NetApp Backup and Recovery inclut les mises à jour suivantes.

Améliorations de l'interface utilisateur

Cette version améliore votre expérience en simplifiant l'interface :

- La suppression de la colonne Agrégation des tables Volumes, ainsi que des colonnes Stratégie de snapshot, Stratégie de sauvegarde et Stratégie de réplication de la table Volume dans le tableau de bord V2, donne lieu à une présentation plus rationalisée.
- L'exclusion des environnements de travail non activés de la liste déroulante rend l'interface moins encombrée, la navigation plus efficace et le chargement plus rapide.
- Même si le tri sur la colonne Balises est désactivé, vous pouvez toujours afficher les balises, garantissant ainsi que les informations importantes restent facilement accessibles.
- La suppression des étiquettes sur les icônes de protection contribue à un aspect plus propre et réduit le temps de chargement.
- Pendant le processus d'activation de l'environnement de travail, une boîte de dialogue affiche une icône de chargement pour fournir des commentaires jusqu'à ce que le processus de découverte soit terminé, améliorant ainsi la transparence et la confiance dans les opérations du système.

Tableau de bord de volume amélioré (aperçu)

Le tableau de bord des volumes se charge désormais en moins de 10 secondes, offrant une interface beaucoup plus rapide et plus efficace. Cette version préliminaire est disponible pour certains clients, leur offrant un aperçu préliminaire de ces améliorations.

Prise en charge du magasin d'objets Wasabi tiers (aperçu)

NetApp Backup and Recovery étend désormais son support aux magasins d'objets tiers, en mettant l'accent principalement sur Wasabi. Cette nouvelle fonctionnalité d'aperçu vous permet d'exploiter n'importe quel magasin d'objets compatible S3 pour vos besoins de sauvegarde et de récupération.

Démarrer avec Wasabi

Pour commencer à utiliser un stockage tiers comme magasin d'objets, vous devez activer un indicateur dans l'agent de la console. Ensuite, vous pouvez saisir les détails de connexion de votre magasin d'objets tiers et l'intégrer dans vos flux de travail de sauvegarde et de récupération.

Étapes

1. Connectez-vous en SSH à votre connecteur.
2. Accédez au conteneur du serveur CBS NetApp Backup and Recovery :

```
docker exec -it cloudmanager_cbs sh
```

3. Ouvrez le `default.json` fichier à l'intérieur du `config` dossier via VIM ou tout autre éditeur :

```
vi default.json
```

4. Modifier `allow-s3-compatible` : faux à `allow-s3-compatible` : vrai.
5. Enregistrez les modifications.
6. Sortie du conteneur.
7. Redémarrez le conteneur du serveur NetApp Backup and Recovery CBS.

Résultat

Une fois le conteneur réactivé, ouvrez l'interface utilisateur de NetApp Backup and Recovery . Lorsque vous lancez une sauvegarde ou modifiez une stratégie de sauvegarde, vous verrez le nouveau fournisseur « Compatible S3 » répertorié avec d'autres fournisseurs de sauvegarde d'AWS, Microsoft Azure, Google Cloud, StorageGRID et ONTAP S3.

Limitations du mode aperçu

Bien que cette fonctionnalité soit en version préliminaire, tenez compte des limitations suivantes :

- L'option BYOB (Apportez votre propre seau) n'est pas prise en charge.
- L'activation de DataLock dans une politique n'est pas prise en charge.
- L'activation du mode d'archivage dans une politique n'est pas prise en charge.
- Seuls les environnements ONTAP sur site sont pris en charge.

- MetroCluster n'est pas pris en charge.
- Les options permettant d'activer le chiffrement au niveau du bucket ne sont pas prises en charge.

Au cours de cet aperçu, nous vous encourageons à explorer cette nouvelle fonctionnalité et à fournir des commentaires sur l'intégration avec les magasins d'objets tiers avant le déploiement complet des fonctionnalités.

17 mars 2025

Cette version de NetApp Backup and Recovery inclut les mises à jour suivantes.

Navigation dans les instantanés SMB

Cette mise à jour de NetApp Backup and Recovery a résolu un problème qui empêchait les clients de parcourir les snapshots locaux dans un environnement SMB.

Mise à jour de l'environnement AWS GovCloud

Cette mise à jour de NetApp Backup and Recovery a corrigé un problème qui empêchait l'interface utilisateur de se connecter à un environnement AWS GovCloud en raison d'erreurs de certificat TLS. Le problème a été résolu en utilisant le nom d'hôte de l'agent de console au lieu de l'adresse IP.

Limites de conservation de la politique de sauvegarde

Auparavant, l'interface utilisateur de NetApp Backup and Recovery limitait les sauvegardes à 999 copies, tandis que l'interface de ligne de commande en autorisait davantage. Désormais, vous pouvez attacher jusqu'à 4 000 volumes à une politique de sauvegarde et inclure 1 018 volumes non attachés à une politique de sauvegarde. Cette mise à jour inclut des validations supplémentaires qui empêchent de dépasser ces limites.

Resynchronisation de SnapMirror Cloud

Cette mise à jour garantit que la resynchronisation de SnapMirror Cloud ne peut pas être démarrée à partir de NetApp Backup and Recovery pour les versions ONTAP non prises en charge après la suppression d'une relation SnapMirror .

21 février 2025

Cette version de NetApp Backup and Recovery inclut les mises à jour suivantes.

Indexation haute performance

NetApp Backup and Recovery introduit une fonctionnalité d'indexation mise à jour qui rend l'indexation des données sur le système source plus efficace. La nouvelle fonctionnalité d'indexation inclut des mises à jour de l'interface utilisateur, des performances améliorées de la méthode de recherche et de restauration des données, des mises à niveau des capacités de recherche globale et une meilleure évolutivité.

Voici une ventilation des améliorations :

- **Consolidation des dossiers** : la version mise à jour regroupe les dossiers à l'aide de noms incluant des identifiants spécifiques, ce qui rend le processus d'indexation plus fluide.
- **Compactage des fichiers Parquet** : La version mise à jour réduit le nombre de fichiers utilisés pour l'indexation de chaque volume, simplifiant le processus et supprimant le besoin d'une base de données supplémentaire.

- **Extensibilité avec plus de sessions** : La nouvelle version ajoute plus de sessions pour gérer les tâches d'indexation, accélérant ainsi le processus.
- **Prise en charge de plusieurs conteneurs d'index** : la nouvelle version utilise plusieurs conteneurs pour mieux gérer et distribuer les tâches d'indexation.
- **Flux de travail d'indexation fractionné** : la nouvelle version divise le processus d'indexation en deux parties, améliorant ainsi l'efficacité.
- **Concurrence améliorée** : La nouvelle version permet de supprimer ou de déplacer des répertoires en même temps, accélérant ainsi le processus d'indexation.

À qui profite cette fonctionnalité ?

La nouvelle fonctionnalité d'indexation est disponible pour tous les nouveaux clients.

Comment activer l'indexation ?

Avant de pouvoir utiliser la méthode de recherche et de restauration des données, vous devez activer « Indexation » sur chaque système source à partir duquel vous prévoyez de restaurer des volumes ou des fichiers. Cela permet au catalogue indexé de suivre chaque volume et chaque fichier de sauvegarde, rendant vos recherches rapides et efficaces.

Activez l'indexation sur l'environnement de travail source en sélectionnant l'option « Activer l'indexation » lorsque vous effectuez une recherche et une restauration.

Pour plus d'informations, consultez la documentation ["comment restaurer les données ONTAP à l'aide de la recherche et de la restauration"](#).

Échelle prise en charge

La nouvelle fonctionnalité d'indexation prend en charge les éléments suivants :

- Efficacité de la recherche globale en moins de 3 minutes
- Jusqu'à 5 milliards de fichiers
- Jusqu'à 5 000 volumes par cluster
- Jusqu'à 100 000 instantanés par volume
- Le délai maximal pour l'indexation de base est inférieur à 7 jours. Le temps réel varie en fonction de votre environnement.

Améliorations des performances de recherche globale

Cette version inclut également des améliorations des performances de recherche globale. Vous verrez désormais des indicateurs de progression et des résultats de recherche plus détaillés, notamment le nombre de fichiers et le temps nécessaire à la recherche. Des conteneurs dédiés à la recherche et à l'indexation garantissent que les recherches globales sont effectuées en moins de cinq minutes.

Notez ces considérations liées à la recherche globale :

- Le nouvel index n'est pas exécuté sur les instantanés étiquetés comme horaires.
- La nouvelle fonctionnalité d'indexation fonctionne uniquement sur les instantanés sur FlexVols, et non sur les instantanés sur FlexGroups.

13 février 2025

Cette version de NetApp Backup and Recovery inclut les mises à jour suivantes.

Version préliminaire de NetApp Backup and Recovery

Cette version préliminaire de NetApp Backup and Recovery fournit une interface utilisateur mise à jour qui vous permet de gérer les charges de travail Microsoft SQL Server à l'aide d'une stratégie de protection 3-2-1, familière dans NetApp Backup and Recovery. Avec cette nouvelle version, vous pouvez sauvegarder ces charges de travail sur le stockage principal, les répliquer sur le stockage secondaire et les sauvegarder sur le stockage d'objets cloud.



Cette documentation est fournie à titre d'aperçu technologique. Avec cette offre préliminaire, NetApp se réserve le droit de modifier les détails, le contenu et le calendrier de l'offre avant la disponibilité générale.

Cette version de NetApp Backup and Recovery Preview 2025 inclut les mises à jour suivantes.

- Une interface utilisateur repensée qui offre une expérience plus intuitive pour la gestion de vos tâches de sauvegarde et de récupération.
- La version Preview vous permet de sauvegarder et de restaurer les bases de données Microsoft SQL Server. (La prise en charge d'autres charges de travail sera ajoutée dans les prochaines versions.)
- Cette version intègre les fonctionnalités de SnapCenter, vous permettant de gérer et de protéger vos ressources SnapCenter avec une stratégie de protection des données 3-2-1 à partir de l'interface utilisateur de NetApp Backup and Recovery.
- Cette version vous permet d'importer des charges de travail SnapCenter dans NetApp Backup and Recovery.

22 novembre 2024

Cette version de NetApp Backup and Recovery inclut les mises à jour suivantes.

Modes de protection SnapLock Compliance et SnapLock Enterprise

NetApp Backup and Recovery peut désormais sauvegarder les volumes locaux FlexVol et FlexGroup configurés à l'aide des modes de protection SnapLock Compliance ou SnapLock Enterprise. Vos clusters doivent exécuter ONTAP 9.14 ou une version ultérieure pour cette prise en charge. La sauvegarde des volumes FlexVol à l'aide du mode SnapLock Enterprise est prise en charge depuis la version 9.11.1 ONTAP. Les versions antérieures ONTAP ne fournissent aucune prise en charge pour la sauvegarde des volumes de protection SnapLock.

Consultez la liste complète des volumes pris en charge dans le ["En savoir plus sur NetApp Backup and Recovery"](#).

Indexation du processus de recherche et de restauration sur la page Volumes

Avant de pouvoir utiliser la recherche et la restauration, vous devez activer « Indexation » sur chaque système source à partir duquel vous souhaitez restaurer les données du volume. Cela permet au catalogue indexé de suivre les fichiers de sauvegarde pour chaque volume. La page Volumes affiche désormais l'état de l'indexation :

- Indexé : Les volumes ont été indexés.
- En cours
- Non indexé
- Indexation interrompue

- Erreur
- Non activé

27 septembre 2024

Cette version de NetApp Backup and Recovery inclut les mises à jour suivantes.

Prise en charge de Podman sur RHEL 8 ou 9 avec navigation et restauration

NetApp Backup and Recovery prend désormais en charge les restaurations de fichiers et de dossiers sur les versions 8 et 9 de Red Hat Enterprise Linux (RHEL) à l'aide du moteur Podman. Ceci s'applique à la méthode de NetApp Backup and Recovery .

L'agent de console version 3.9.40 prend en charge certaines versions de Red Hat Enterprise Linux versions 8 et 9 pour toute installation manuelle du logiciel de l'agent de console sur un hôte RHEL 8 ou 9, quel que soit l'emplacement en plus des systèmes d'exploitation mentionnés dans le ["exigences de l'hôte"](#) . Ces nouvelles versions de RHEL nécessitent le moteur Podman au lieu du moteur Docker. Auparavant, NetApp Backup and Recovery présentait deux limitations lors de l'utilisation du moteur Podman. Ces limitations ont été supprimées.

["En savoir plus sur la restauration des données ONTAP à partir de fichiers de sauvegarde"](#).

L'indexation plus rapide du catalogue améliore la recherche et la restauration

Cette version inclut un index de catalogue amélioré qui termine l'indexation de base beaucoup plus rapidement. Une indexation plus rapide vous permet d'utiliser la fonction Rechercher et restaurer plus rapidement.

["En savoir plus sur la restauration des données ONTAP à partir de fichiers de sauvegarde"](#).

Limitations connues avec NetApp Backup and Recovery pour les volumes ONTAP

Les plates-formes, appareils ou fonctionnalités qui ne fonctionnent pas ou ne fonctionnent pas bien avec cette version sont répertoriés ici. Lisez attentivement ces limitations.

- NetApp Backup and Recovery peut sauvegarder Cloud Volumes ONTAP dans un magasin d'objets dans les régions AWS Chine (y compris Pékin et Ningxia) ; cependant, vous devrez peut-être d'abord modifier manuellement les stratégies d'identité et d'accès.

Pour plus de détails sur la création d'un agent de console dans AWS, reportez-vous à ["Installation d'un agent de console dans AWS"](#) .

Pour plus de détails, reportez-vous à l'article de blog ["Blog sur les fonctionnalités de NetApp Backup and Recovery - mai 2023"](#) .

- NetApp Backup and Recovery ne prend pas en charge les régions Microsoft Azure Chine.

Pour plus de détails sur la création d'un agent de console dans Azure, reportez-vous à ["Installation d'un agent de console dans Azure"](#) .

- NetApp Backup and Recovery ne prend pas en charge les sauvegardes des volumes FlexCache .

Limitations de réplication pour les volumes ONTAP

- Vous ne pouvez sélectionner qu'un seul volume FlexGroup à la fois pour la réplication. Vous devrez activer les sauvegardes séparément pour chaque volume FlexGroup .

Il n'y a aucune limitation pour les volumes FlexVol : vous pouvez sélectionner tous les volumes FlexVol de votre système et attribuer les mêmes politiques de sauvegarde.

- La fonctionnalité suivante est prise en charge dans "[NetApp Replication](#)" , mais pas lors de l'utilisation de la fonction de réplication de NetApp Backup and Recovery:
 - Il n'existe aucune prise en charge pour une configuration en cascade où la réplication se produit du volume A vers le volume B et du volume B vers le volume C. La prise en charge inclut la réplication du volume A vers le volume B.
 - Il n'existe aucune prise en charge de la réplication des données vers et depuis les systèmes FSx pour ONTAP .
 - Il n'existe aucune prise en charge pour la création d'une réplication unique d'un volume.
- Lors de la création de répliqués à partir de systèmes ONTAP locaux, si la version ONTAP sur le système Cloud Volumes ONTAP cible est 9.8, 9.9 ou 9.11, seules les stratégies de coffre-fort miroir sont autorisées.
- NetApp Backup & Recovery ne prend pas en charge la conversion d'un FlexVol volume ayant une relation de sauvegarde cloud active en un volume FlexGroup tout en conservant la fonctionnalité de sauvegarde cloud.

Limitations de sauvegarde sur objet pour les volumes ONTAP

- Lors de la sauvegarde des données, NetApp Backup and Recovery ne conservera pas le chiffrement de volume NetApp (NVE). Cela signifie que les données chiffrées sur le volume NVE seront déchiffrées pendant le transfert des données vers la destination et le chiffrement ne sera pas conservé.

Pour une explication sur ces types de cryptage, reportez-vous à <https://docs.netapp.com/us-en/ontap/encryption-at-rest/configure-netapp-volume-encryption-concept.html>["Présentation de la configuration du chiffrement de volume NetApp"] .

- Si les snapshots de rétention à long terme sont activés sur un volume de destination SnapMirror à l'aide de la planification de la stratégie SnapMirror , les snapshots sont créés directement sur le volume de destination. Dans ce cas, vous ne devez pas sauvegarder ces volumes à l'aide de NetApp Backup and Recovery, car ces snapshots ne seront pas déplacés vers le stockage d'objets.
- Lors de la sauvegarde des données, NetApp Backup and Recovery ne conservera pas le chiffrement de volume NetApp (NVE). Cela signifie que les données chiffrées sur le volume NVE seront déchiffrées pendant le transfert des données vers la destination et le chiffrement ne sera pas conservé.

Pour une explication sur ces types de cryptage, reportez-vous à <https://docs.netapp.com/us-en/ontap/encryption-at-rest/configure-netapp-volume-encryption-concept.html>["Présentation de la configuration du chiffrement de volume NetApp"] .

- Si les snapshots de rétention à long terme sont activés sur un volume de destination SnapMirror à l'aide de la planification de la stratégie SnapMirror , les snapshots sont créés directement sur le volume de destination. Dans ce cas, vous ne devez pas sauvegarder ces volumes à l'aide de NetApp Backup and Recovery, car ces snapshots ne seront pas déplacés vers le stockage d'objets.
- Lorsque vous créez ou modifiez une politique de sauvegarde alors qu'aucun volume n'est attribué à la

politique, le nombre de sauvegardes conservées peut être au maximum de 1 018. Après avoir attribué des volumes à la politique, vous pouvez modifier la politique pour créer jusqu'à 4 000 sauvegardes.

- Lors de la sauvegarde des volumes de protection des données (DP) :
 - Relations avec les étiquettes SnapMirror `app_consistent` et `all_source_snapshot` ne sera pas sauvegardé dans le cloud.
 - Si vous créez des copies locales de snapshots sur le volume de destination SnapMirror (quelles que soient les étiquettes SnapMirror utilisées), ces snapshots ne seront pas déplacés vers le cloud en tant que sauvegardes. À ce stade, vous devrez créer une politique de snapshot avec les étiquettes souhaitées sur le volume DP source afin que NetApp Backup and Recovery les sauvegarde.
- Les sauvegardes de volume FlexGroup ne peuvent pas être déplacées vers un stockage d'archivage.
- Les sauvegardes de volume FlexGroup peuvent utiliser la protection DataLock et Ransomware si le cluster exécute ONTAP 9.13.1 ou une version ultérieure.
- La sauvegarde du volume SVM-DR est prise en charge avec les restrictions suivantes :
 - Les sauvegardes sont prises en charge uniquement à partir du serveur secondaire ONTAP .
 - La politique de snapshot appliquée au volume doit être l'une des politiques reconnues par NetApp Backup and Recovery, notamment quotidienne, hebdomadaire, mensuelle, etc. La politique par défaut « `sm_created` » (utilisée pour **Mettre en miroir tous les snapshots**) n'est pas reconnue et le volume DP ne sera pas affiché dans la liste des volumes pouvant être sauvegardés.
 - SVM-DR et la sauvegarde et la récupération de volume fonctionnent de manière totalement indépendante lorsque la sauvegarde est effectuée à partir de la source ou de la destination. La seule restriction est que SVM-DR ne réplique pas la relation cloud SnapMirror . Dans le scénario DR, lorsque le SVM est mis en ligne dans l'emplacement secondaire, vous devez mettre à jour manuellement la relation cloud SnapMirror .
- Prise en charge de MetroCluster :
 - Lorsque vous utilisez ONTAP 9.12.1 GA ou une version ultérieure, la sauvegarde est prise en charge lors de la connexion au système principal. L'ensemble de la configuration de sauvegarde est transféré vers le système secondaire afin que les sauvegardes vers le cloud se poursuivent automatiquement après le basculement. Vous n'avez pas besoin de configurer une sauvegarde sur le système secondaire (en fait, vous n'êtes pas autorisé à le faire).
 - Lorsque vous utilisez ONTAP 9.12.0 et versions antérieures, la sauvegarde est prise en charge uniquement à partir du système secondaire ONTAP .
 - À partir de ONTAP 9.18.1, les sauvegardes de volumes FlexGroup sont prises en charge dans les configurations MetroCluster.
- La sauvegarde de volume ad hoc à l'aide du bouton **Sauvegarder maintenant** n'est pas prise en charge sur les volumes de protection des données.
- Les configurations SM-BC ne sont pas prises en charge.
- ONTAP ne prend pas en charge la répartition des relations SnapMirror d'un seul volume vers plusieurs magasins d'objets ; par conséquent, cette configuration n'est pas prise en charge par NetApp Backup and Recovery.
- Le mode WORM/Compliance sur un magasin d'objets est actuellement pris en charge sur Amazon S3, Azure et StorageGRID . Il s'agit de la fonctionnalité DataLock et elle doit être gérée à l'aide des paramètres NetApp Backup and Recovery , et non à l'aide de l'interface du fournisseur de cloud.

Restaurer les limitations pour les volumes ONTAP

Ces limitations s'appliquent à la fois aux méthodes de recherche et de restauration et de navigation et de

restauration de fichiers et de dossiers, sauf indication contraire spécifique.

- Parcourir et restaurer peut restaurer jusqu'à 100 fichiers individuels à la fois.
- Search & Restore peut restaurer 1 fichier à la fois.
- Lorsque vous utilisez ONTAP 9.13.0 ou une version ultérieure, Parcourir et restaurer et Rechercher et restaurer peuvent restaurer un dossier avec tous les fichiers et sous-dossiers qu'il contient.

Lorsque vous utilisez une version d' ONTAP supérieure à 9.11.1 mais antérieure à 9.13.0, l'opération de restauration ne peut restaurer que le dossier sélectionné et les fichiers de ce dossier - aucun sous-dossier ni fichier dans les sous-dossiers n'est restauré.

Lors de l'utilisation d'une version d' ONTAP antérieure à 9.11.1, la restauration de dossiers n'est pas prise en charge.

- La restauration de répertoire/dossier est prise en charge pour les données qui résident dans le stockage d'archives uniquement lorsque le cluster exécute ONTAP 9.13.1 et versions ultérieures.
- La restauration de répertoire/dossier est prise en charge pour les données protégées à l'aide de DataLock uniquement lorsque le cluster exécute ONTAP 9.13.1 et versions ultérieures.
- La restauration de répertoire/dossier n'est actuellement pas prise en charge à partir de répliqués et/ou de snapshots locaux.
- La restauration des volumes FlexGroup vers les volumes FlexVol ou des volumes FlexVol vers les volumes FlexGroup n'est pas prise en charge.
- Le fichier en cours de restauration doit utiliser la même langue que celle du volume de destination. Vous recevrez un message d'erreur si les langues ne sont pas les mêmes.
- La priorité de restauration *Élevée* n'est pas prise en charge lors de la restauration de données à partir du stockage d'archive Azure vers les systèmes StorageGRID .
- Si vous sauvegardez un volume DP, puis décidez de rompre la relation SnapMirror avec ce volume, vous ne pouvez pas restaurer les fichiers sur ce volume, sauf si vous supprimez également la relation SnapMirror ou si vous inversez la direction de SnapMirror .
- Limitations de la restauration rapide :
 - L'emplacement de destination doit être un système Cloud Volumes ONTAP utilisant ONTAP 9.13.0 ou supérieur.
 - Cette option n'est pas prise en charge avec les sauvegardes situées dans un stockage archivé.
 - Les volumes FlexGroup sont pris en charge uniquement si le système source à partir duquel la sauvegarde cloud a été créée exécutait ONTAP 9.12.1 ou une version ultérieure.
 - Les volumes SnapLock sont pris en charge uniquement si le système source à partir duquel la sauvegarde cloud a été créée exécutait ONTAP 9.11.0 ou une version ultérieure.

Limitations connues avec NetApp Backup and Recovery pour les charges de travail Microsoft SQL Server

Les plates-formes, appareils ou fonctionnalités qui ne fonctionnent pas ou ne fonctionnent pas bien avec cette version sont répertoriés ici. Lisez attentivement ces limitations.

Prise en charge du cycle de vie des clones

- Le clonage à partir du stockage d'objets n'est pas pris en charge.
- Les opérations de clonage en masse ne sont pas prises en charge pour les clones à la demande.
- Le choix des groupes I n'est pas pris en charge.
- Le choix des options QOS (débit maximal) n'est pas pris en charge.

Mode de déploiement standard uniquement

Cette version de NetApp Backup and Recovery fonctionne uniquement en mode de déploiement standard, et non en mode restreint ou privé.

Restriction du nom du cluster Windows

Le nom du cluster Windows ne peut pas contenir de caractère de soulignement (_).

Problèmes de migration de SnapCenter

La migration des ressources de SnapCenter vers NetApp Backup and Recovery présente les limitations suivantes.

Pour plus de détails sur la façon dont les politiques SnapCenter migrent vers les politiques de NetApp Backup and Recovery , consultez ["Stratégies dans SnapCenter comparées à celles de NetApp Backup and Recovery"](#) .

Limitations du groupe de ressources

Si toutes les ressources d'un groupe de ressources sont protégées et que l'une de ces ressources est également protégée en dehors du groupe de ressources, la migration depuis SnapCenter est bloquée.

Solution de contournement : protégez la ressource soit dans un groupe de ressources, soit seule, mais pas dans les deux.

Les ressources avec plusieurs politiques utilisant le même niveau de planification ne sont pas prises en charge

Vous ne pouvez pas attribuer plusieurs stratégies utilisant le même niveau de planification (par exemple, horaire, quotidien, hebdomadaire, etc.) à une ressource. NetApp Backup and Recovery n'importera pas ces ressources depuis SnapCenter.

Solution de contournement : attachez une seule stratégie utilisant le même niveau de planification à une ressource.

Les politiques horaires doivent commencer au début de l'heure

Si vous disposez d'une stratégie SnapCenter qui se répète toutes les heures mais n'utilise pas d'intervalles au début de l'heure, NetApp Backup and Recovery n'importera pas la ressource. Par exemple, les politiques avec des horaires de 1 h 30, 2 h 30, 3 h 30, etc. ne sont pas prises en charge, tandis que les politiques avec des horaires de 1 h 00, 2 h 00, 3 h 00, etc. sont prises en charge.

Solution de contournement : utilisez une stratégie qui se répète par intervalles d'une heure en commençant au début de l'heure.

Les politiques quotidiennes et mensuelles attachées à une ressource ne sont pas prises en charge

Si une politique SnapCenter se répète à la fois à des intervalles de jour et de mois, NetApp Backup and Recovery n'importera pas la politique.

Par exemple, vous ne pouvez pas attacher une politique quotidienne (avec une durée inférieure ou égale à 7 jours ou supérieure à 7 jours) à une ressource et attacher également une politique mensuelle à la même ressource.

Solution de contournement : utilisez une stratégie qui utilise un intervalle quotidien ou mensuel, mais pas les deux.

Politiques de sauvegarde à la demande non migrées

NetApp Backup and Recovery n'importe pas les politiques de sauvegarde à la demande depuis SnapCenter.

Les politiques de sauvegarde des journaux uniquement n'ont pas été migrées

NetApp Backup and Recovery n'importe pas les stratégies de sauvegarde de journaux uniquement à partir de SnapCenter. Si une politique SnapCenter inclut des sauvegardes de journaux uniquement, NetApp Backup and Recovery n'importera pas la ressource.

Solution de contournement : utilisez une stratégie dans SnapCenter qui utilise plus que de simples sauvegardes de journaux uniquement.

Cartographie de l'hôte

SnapCenter ne dispose pas de clusters de stockage de cartes ou de SVM pour les ressources vers les hôtes, mais NetApp Backup and Recovery en dispose. Le cluster ONTAP ou SVM sur site ne sera pas mappé à un hôte dans les versions d'aperçu de NetApp Backup and Recovery . De plus, la NetApp Console ne prend pas en charge les SVM.

Solution de contournement : avant d'importer des ressources depuis SnapCenter, créez un système dans NetApp Backup and Recovery pour tous les systèmes de stockage ONTAP locaux enregistrés dans SnapCenter local. Ensuite, importez les ressources de ce cluster depuis SnapCenter dans NetApp Backup and Recovery.

Horaires non à intervalles de 15 minutes

Si vous disposez d'une planification de stratégie SnapCenter qui démarre à une certaine heure et se répète à des intervalles autres que ceux de 15 minutes, NetApp Backup and Recovery n'importera pas la planification.

Solution de contournement : utilisez SnapCenter pour ajuster la stratégie afin qu'elle se répète à des intervalles de 15 minutes.

Prise en charge limitée des logiciels de gestion de la virtualisation

Lorsque vous protégez les charges de travail KVM, NetApp Backup and Recovery ne prend pas en charge la découverte des charges de travail KVM lorsque le logiciel de gestion de virtualisation tel qu'Apache CloudStack ou Red Hat OpenShift Virtualization est utilisé.

Limitations connues avec NetApp Backup and Recovery pour les charges de travail VMware

Les plates-formes, appareils ou fonctionnalités qui ne fonctionnent pas ou ne fonctionnent pas bien avec cette version sont répertoriés ici. Lisez attentivement ces limitations.

Les actions suivantes ne sont pas prises en charge dans la version préliminaire des charges de travail VMware dans NetApp Backup and Recovery:

- Monter
- Démonter
- Attacher VMDK
- Détacher VMDK
- Prise en charge de vVol
- Prise en charge NVMe
- Intégration de courrier électronique
- Modifier la politique
- Modifier le groupe de protection
- Prise en charge du contrôle d'accès basé sur les rôles (RBAC)

Limitations connues de NetApp Backup and Recovery pour les charges de travail Hyper-V

Les plates-formes, appareils ou fonctionnalités qui ne fonctionnent pas ou ne fonctionnent pas bien avec cette version sont répertoriés ici. Lisez attentivement ces limitations.

Actions non prises en charge

Les actions suivantes ne sont pas prises en charge dans la version d'aperçu privée des charges de travail Hyper-V dans NetApp Backup and Recovery:

- Créez des groupes de ressources à l'aide de machines virtuelles provenant de plusieurs hôtes Hyper-V.
- Restaurer les machines virtuelles vers un autre emplacement
- Répartition des disques (sur plusieurs partages CIFS)
- Protéger les machines virtuelles via SAN
- Il est impossible de restaurer des machines virtuelles ou leurs données entre des systèmes équipés de processeurs de fournisseurs différents (Intel vers AMD ou inversement), quel que soit le paramètre « Compatibilité du processeur » dans Hyper-V. Ce paramètre ne prend en charge que la compatibilité entre différentes générations d'un même fournisseur (par exemple, Intel vers Intel ou AMD vers AMD).



Dans la version du 19 janvier 2026, il ne sera plus possible de mettre à niveau les plugins NetApp pour Hyper-V ou Windows à l'aide de l'option **Mettre à niveau** du menu Actions. Il faut plutôt supprimer chaque hôte Hyper-V et l'ajouter à nouveau pour mettre à jour les plugins.

Limitations connues de NetApp Backup and Recovery pour les charges de travail KVM

Les plates-formes, appareils ou fonctionnalités qui ne fonctionnent pas ou ne fonctionnent pas bien avec cette version sont répertoriés ici. Lisez attentivement ces limitations.

Les actions et configurations suivantes ne sont pas prises en charge dans la version d'aperçu privée des charges de travail KVM dans NetApp Backup and Recovery:

Actions non prises en charge

Les actions suivantes ne sont pas prises en charge dans la version d'aperçu privée :

- Cloner, monter ou démonter des machines virtuelles
- Restaurer les machines virtuelles vers un autre emplacement
- Protéger les machines virtuelles stockées sur SAN
- Protéger les applications
- Modifier les groupes de protection
- Créer des groupes de protection à l'aide de machines virtuelles provenant de plusieurs hôtes KVM
- Créer des sauvegardes définies par l'utilisateur (seules les sauvegardes lancées à partir de la NetApp Console sont prises en charge)

Configurations non prises en charge

Les configurations suivantes ne sont pas prises en charge :

- Contrôle d'accès basé sur les rôles (RBAC)
- Disques directement connectés à l'hôte KVM
- Disques répartis sur plusieurs points de montage ou partages NFS
- Format de disque RAW
- Types de pools de stockage autres que NetFS (seul NetFS est pris en charge)

Notes de dépannage

Veuillez prendre note des points suivants lors de l'utilisation de la préversion privée des charges de travail KVM avec NetApp Backup and Recovery:

- Pour garantir la réussite des restaurations de charges de travail KVM, assurez-vous que le paramètre **Activer l'instantané cohérent avec la machine virtuelle** est actif dans la stratégie de protection que vous utilisez pour les sauvegardes KVM.
- Vous ne pouvez pas sauvegarder un pool de stockage avec des hôtes KVM gérés par Apache CloudStack

à moins d'ajouter tous les hôtes gérés à NetApp Backup and Recovery. Pour contourner ce problème, ajoutez chaque hôte KVM géré par CloudStack à NetApp Backup and Recovery.

- Vous ne pouvez pas sauvegarder une machine virtuelle arrêtée appartenant à un groupe de protection. Pour contourner ce problème, retirez la machine virtuelle arrêtée du groupe de protection avant de démarrer la sauvegarde.

Limitations connues avec NetApp Backup and Recovery pour les charges de travail de base de données Oracle

Les plates-formes, appareils ou fonctionnalités qui ne fonctionnent pas ou ne fonctionnent pas bien avec cette version sont répertoriés ici. Lisez attentivement ces limitations.

L'action suivante n'est pas prise en charge dans la version d'aperçu privée des charges de travail Oracle Database dans NetApp Backup and Recovery :

- Sauvegarde hors ligne

Oracle Database n'est pris en charge que sous forme de déploiement autonome utilisant NFS, SAN ou ASM SAN dans la version d'aperçu privée des charges de travail Oracle Database.

Informations sur le copyright

Copyright © 2026 NetApp, Inc. Tous droits réservés. Imprimé aux États-Unis. Aucune partie de ce document protégé par copyright ne peut être reproduite sous quelque forme que ce soit ou selon quelque méthode que ce soit (graphique, électronique ou mécanique, notamment par photocopie, enregistrement ou stockage dans un système de récupération électronique) sans l'autorisation écrite préalable du détenteur du droit de copyright.

Les logiciels dérivés des éléments NetApp protégés par copyright sont soumis à la licence et à l'avis de non-responsabilité suivants :

CE LOGICIEL EST FOURNI PAR NETAPP « EN L'ÉTAT » ET SANS GARANTIES EXPRESSES OU TACITES, Y COMPRIS LES GARANTIES TACITES DE QUALITÉ MARCHANDE ET D'ADÉQUATION À UN USAGE PARTICULIER, QUI SONT EXCLUES PAR LES PRÉSENTES. EN AUCUN CAS NETAPP NE SERA TENU POUR RESPONSABLE DE DOMMAGES DIRECTS, INDIRECTS, ACCESSOIRES, PARTICULIERS OU EXEMPLAIRES (Y COMPRIS L'ACHAT DE BIENS ET DE SERVICES DE SUBSTITUTION, LA PERTE DE JOUISSANCE, DE DONNÉES OU DE PROFITS, OU L'INTERRUPTION D'ACTIVITÉ), QUELLES QU'EN SOIENT LA CAUSE ET LA DOCTRINE DE RESPONSABILITÉ, QU'IL S'AGISSE DE RESPONSABILITÉ CONTRACTUELLE, STRICTE OU DÉLICTELLE (Y COMPRIS LA NÉGLIGENCE OU AUTRE) DÉCOULANT DE L'UTILISATION DE CE LOGICIEL, MÊME SI LA SOCIÉTÉ A ÉTÉ INFORMÉE DE LA POSSIBILITÉ DE TELS DOMMAGES.

NetApp se réserve le droit de modifier les produits décrits dans le présent document à tout moment et sans préavis. NetApp décline toute responsabilité découlant de l'utilisation des produits décrits dans le présent document, sauf accord explicite écrit de NetApp. L'utilisation ou l'achat de ce produit ne concède pas de licence dans le cadre de droits de brevet, de droits de marque commerciale ou de tout autre droit de propriété intellectuelle de NetApp.

Le produit décrit dans ce manuel peut être protégé par un ou plusieurs brevets américains, étrangers ou par une demande en attente.

LÉGENDE DE RESTRICTION DES DROITS : L'utilisation, la duplication ou la divulgation par le gouvernement sont sujettes aux restrictions énoncées dans le sous-paragraphe (b)(3) de la clause Rights in Technical Data-Noncommercial Items du DFARS 252.227-7013 (février 2014) et du FAR 52.227-19 (décembre 2007).

Les données contenues dans les présentes se rapportent à un produit et/ou service commercial (tel que défini par la clause FAR 2.101). Il s'agit de données propriétaires de NetApp, Inc. Toutes les données techniques et tous les logiciels fournis par NetApp en vertu du présent Accord sont à caractère commercial et ont été exclusivement développés à l'aide de fonds privés. Le gouvernement des États-Unis dispose d'une licence limitée irrévocable, non exclusive, non cessible, non transférable et mondiale. Cette licence lui permet d'utiliser uniquement les données relatives au contrat du gouvernement des États-Unis d'après lequel les données lui ont été fournies ou celles qui sont nécessaires à son exécution. Sauf dispositions contraires énoncées dans les présentes, l'utilisation, la divulgation, la reproduction, la modification, l'exécution, l'affichage des données sont interdits sans avoir obtenu le consentement écrit préalable de NetApp, Inc. Les droits de licences du Département de la Défense du gouvernement des États-Unis se limitent aux droits identifiés par la clause 252.227-7015(b) du DFARS (février 2014).

Informations sur les marques commerciales

NETAPP, le logo NETAPP et les marques citées sur le site <http://www.netapp.com/TM> sont des marques déposées ou des marques commerciales de NetApp, Inc. Les autres noms de marques et de produits sont des marques commerciales de leurs propriétaires respectifs.