



Comprendre le tableau de bord Keystone

Keystone

NetApp
February 10, 2026

This PDF was generated from <https://docs.netapp.com/fr-fr/keystone-staas-2/integrations/dashboard-overview.html> on February 10, 2026. Always check docs.netapp.com for the latest.

Sommaire

- Comprendre le tableau de bord Keystone 1
 - En savoir plus sur le tableau de bord Keystone..... 1
 - Accéder au tableau de bord Keystone..... 1
 - À propos de la console NetApp 1
 - Fonctionnalités Keystone dans NetApp Console et Digital Advisor 2
 - Commencez avec le tableau de bord Keystone..... 3
 - Tableau de bord Keystone dans la console NetApp 5
 - Tableau de bord Keystone dans Digital Advisor..... 6
 - Rechercher par listes de surveillance Keystone 7
 - Recherchez des données Keystone , générez des rapports et affichez des alertes 8
 - Rechercher et filtrer les données depuis la console NetApp 8
 - Générer des rapports à partir de la console NetApp ou de Digital Advisor 9
 - Générer un rapport consolidé à partir de Digital Advisor 9
 - Afficher les alertes de Digital Advisor..... 10

Comprendre le tableau de bord Keystone

En savoir plus sur le tableau de bord Keystone

Le tableau de bord Keystone est votre solution idéale pour surveiller, analyser et gérer efficacement vos abonnements Keystone . Grâce au tableau de bord Keystone , vous pouvez atteindre les objectifs suivants :

- **Surveiller les détails de l'abonnement** : affichez des informations détaillées sur vos abonnements Keystone , notamment les niveaux de service de performance, l'utilisation de la capacité, les actifs et les alertes.
- **Suivez l'utilisation de la capacité et générez des rapports** : Suivez l'utilisation actuelle et historique de la capacité et générez des rapports pour analyser les données d'abonnement et prendre des décisions éclairées.
- **Consultez la chronologie des abonnements** : Restez informé des dates et événements clés en surveillant la chronologie de vos abonnements.
- **Gérer les abonnements** : Soumettez des demandes de modification des niveaux de service de performance ou d'autres paramètres d'abonnement à mesure que vos besoins évoluent.
- **Analyser les volumes et les objets** : obtenez des informations détaillées sur les volumes et les objets de vos abonnements, y compris leur capacité au niveau du volume et de l'objet.

Accéder au tableau de bord Keystone

Vous pouvez accéder au tableau de bord Keystone via :

- * Console NetApp : **accédez au tableau de bord depuis *Stockage > Keystone > Présentation** dans la console. Pour en savoir plus, consultez "[Tableau de bord Keystone dans la console NetApp](#)".
- * Active IQ Digital Advisor* (également connu sous le nom de Digital Advisor) : accédez au tableau de bord depuis *Général > Abonnements Keystone * dans Digital Advisor. Pour en savoir plus, consultez "[Tableau de bord Keystone dans Digital Advisor](#)".

À propos de la console NetApp

Keystone est accessible via la console NetApp .

La console NetApp fournit une gestion centralisée des services de stockage et de données NetApp dans les environnements locaux et cloud à l'échelle de l'entreprise. La console est requise pour accéder aux services de données NetApp et les utiliser. En tant qu'interface de gestion, il vous permet de gérer de nombreuses ressources de stockage à partir d'une seule interface. Les administrateurs de console peuvent contrôler l'accès au stockage et aux services pour tous les systèmes de l'entreprise.

Vous n'avez pas besoin de licence ni d'abonnement pour commencer à utiliser la console et vous n'encourez des frais que lorsque vous devez déployer des agents de console dans votre cloud pour garantir la connectivité à vos systèmes de stockage ou à vos services de données NetApp . Cependant, certains services de données NetApp accessibles depuis la console sont sous licence ou basés sur un abonnement.

En savoir plus sur le "[Console NetApp](#)".

Notez ce qui suit :

- Bien que la Console et Digital Advisor offrent certaines fonctionnalités exclusives, la Console fournit une fonctionnalité administrative pour Keystone, vous permettant de gérer les abonnements et d'effectuer les ajustements nécessaires. Pour en savoir plus, consultez ["Rôles d'accès Keystone dans la NetApp Console"](#).
- Digital Advisor est intégré à la console, vous permettant d'accéder à toutes les fonctionnalités de Digital Advisor , y compris le tableau de bord Keystone , directement depuis la console. Pour en savoir plus, consultez ["Intégration de Digital Advisor avec NetApp Console"](#) .

Fonctionnalités Keystone dans NetApp Console et Digital Advisor

Le tableau suivant indique la disponibilité des fonctionnalités de la console NetApp et de Digital Advisor, vous aidant à identifier rapidement la plateforme adaptée à vos besoins :

Fonctionnalité	* Console NetApp *	* Digital Advisor*
"Consultez les détails de votre abonnement"	Oui	Oui
"Surveiller l'utilisation actuelle et historique de la capacité"	Oui	Oui
"Suivre le calendrier d'abonnement"	Oui	Non
"Afficher les actifs associés à un abonnement Keystone"	Oui	Oui
"Afficher les ressources sur plusieurs abonnements Keystone"	Oui	Non
"Afficher et gérer les alertes et les moniteurs"	Oui	Non
"Générer des rapports"	Oui	Oui
"Afficher les volumes et les détails des objets"	Oui	Oui
"Consulter la consommation et l'état de MetroCluster"	Oui (inclut l'état de santé, la vue topologique et la surveillance de la synchronisation)	Oui (données de consommation uniquement)
"Afficher les indicateurs de performance"	Non	Oui

Informations connexes

- ["Commencez avec le tableau de bord Keystone"](#)
- ["Tableau de bord Keystone dans la console NetApp"](#)
- ["Tableau de bord Keystone dans Digital Advisor"](#)

Commencez avec le tableau de bord Keystone

Vous pouvez accéder au tableau de bord Keystone via la console NetApp ou Digital Advisor après vous être abonné aux services NetApp Keystone .

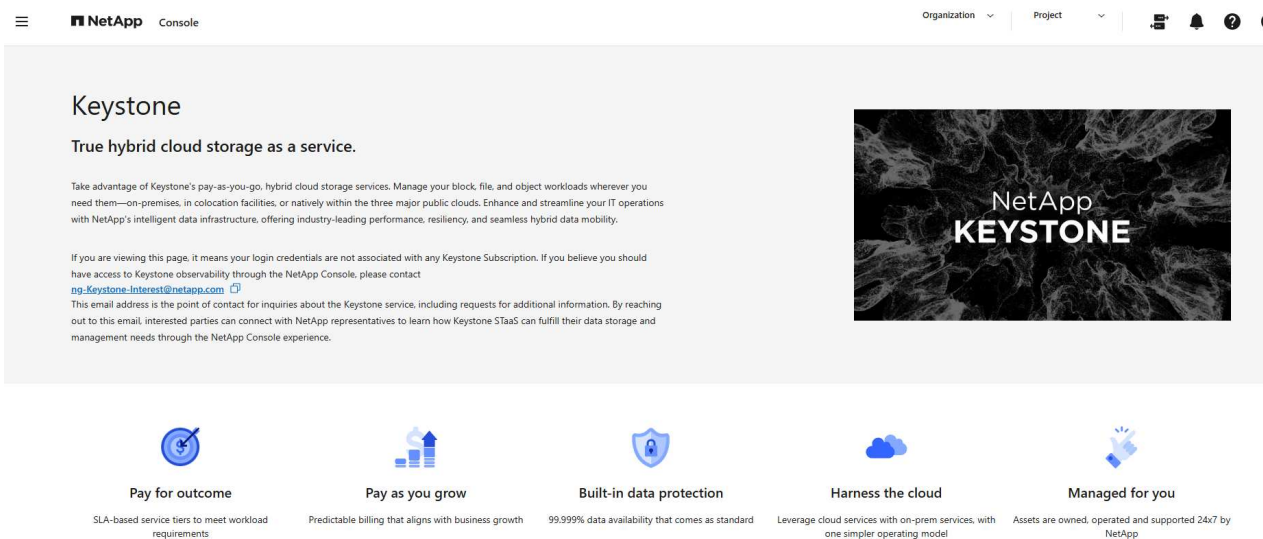
Console NetApp

Connectez-vous à la console à l'aide de vos informations d'identification du site de support NetApp ou inscrivez-vous pour une connexion au cloud NetApp à l'aide de votre e-mail et d'un mot de passe. Pour plus de détails, consultez la section "[connexion à la console](#)".

Étapes

1. Connectez-vous à la console.
2. Dans le menu de navigation de gauche de la console, sélectionnez **Stockage > Keystone**.

Le tableau de bord Keystone apparaît.



Contactez le support NetApp Keystone si vos informations de connexion ne sont liées à aucun abonnement Keystone.

Digital Advisor

Le tableau de bord Digital Advisor vous permet de consulter les détails de vos abonnements Keystone. Pour vous connecter à Digital Advisor, vous pouvez utiliser vos informations d'identification du site de support NetApp.

Étapes

1. Ouvrez un navigateur Web et accédez à "[Digital Advisor](#)" page de connexion.
2. Fournissez votre nom d'utilisateur et votre mot de passe et cliquez sur **Connexion**.

Vous pouvez consulter les détails de votre abonnement et de votre utilisation, ainsi qu'un résumé de l'utilisation de la capacité par rapport à vos services Keystone achetés, sur le widget * Abonnements Keystone * dans le tableau de bord de Digital Advisor. Pour en savoir plus sur le widget * Abonnements Keystone *, reportez-vous à "[Tableau de bord Keystone dans Digital Advisor](#)".

Informations connexes

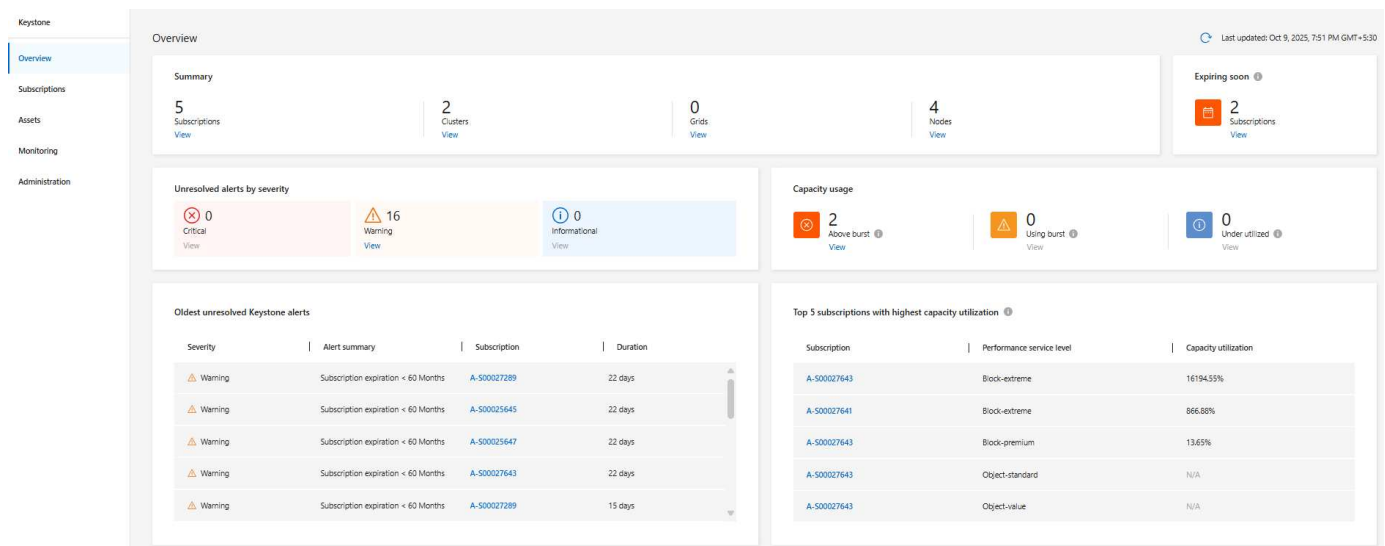
- "[Tableau de bord Keystone dans la console NetApp](#)"

- "Tableau de bord Keystone dans Digital Advisor"
- "Consultez les détails de votre abonnement"

Tableau de bord Keystone dans la console NetApp

Vous pouvez utiliser la page **Aperçu** pour déterminer rapidement les charges de travail à risque, afficher la capacité et l'état d'expiration des abonnements, identifier les alertes non résolues et afficher les abonnements avec l'utilisation de capacité la plus élevée. Vous pouvez également consulter l'état de vos abonnements sur différentes versions de Keystone, en mettant en évidence les problèmes qui nécessitent votre attention.

Pour afficher la page **Aperçu**, à partir du menu de navigation de gauche de la console, accédez à **Stockage > Keystone > Aperçu**.



La page **Aperçu** offre les informations suivantes :

- **Résumé**: Affiche le nombre total d'abonnements, de clusters ONTAP, de nœuds StorageGRID et de nœuds ONTAP. Chaque catégorie dispose d'un bouton **Afficher** pour accéder facilement aux sections détaillées de l'onglet **Abonnements** ou **Actifs**.
- **Expiration prochaine** : Nombre d'abonnements expirant dans les 6 mois. Cliquez sur **Afficher** pour voir ces abonnements dans l'onglet **Abonnements**.
- **Demandes ouvertes** : Le nombre total de demandes de service ouvertes.
- **Alertes non résolues par gravité** : répertorie le nombre total d'alertes non résolues en fonction de leur gravité : critique, avertissement et informative. Chaque catégorie comprend un bouton **Afficher** pour consulter les détails et prendre d'autres mesures.
- **Utilisation de la capacité** : état de consommation de capacité pour les abonnements qui sont au-dessus du seuil de saturation, qui utilisent le seuil de saturation et qui sont sous-utilisés. Chaque catégorie comprend un bouton **Afficher** pour accéder à l'onglet **Abonnements** avec les filtres pertinents appliqués.
- **Alertes Keystone non résolues les plus anciennes** : affiche un tableau des alertes critiques non résolues les plus anciennes parmi les abonnements.
- **Top 5 des abonnements avec la plus grande utilisation de la capacité** : affiche un tableau des cinq principaux abonnements Keystone avec le pourcentage le plus élevé d'utilisation de la capacité. Vous pouvez cliquer sur le numéro d'abonnement dans la colonne **Abonnement** pour obtenir des informations

détaillées.

Informations connexes

- ["En savoir plus sur le tableau de bord Keystone"](#)
- ["Commencez avec le tableau de bord Keystone"](#)
- ["Tableau de bord Keystone dans Digital Advisor"](#)
- ["Consultez les détails de votre abonnement"](#)
- ["Consultez les détails de votre consommation actuelle"](#)
- ["Voir les tendances de consommation"](#)

Tableau de bord Keystone dans Digital Advisor

En tant qu'abonné NetApp Keystone STaaS, vous pouvez obtenir un aperçu de vos abonnements sur le widget * Abonnements Keystone * du tableau de bord Digital Advisor .

Vous pouvez rechercher un abonnement Keystone spécifique en saisissant les trois premiers caractères d'un nom de client ou de liste de surveillance, ou le numéro d'abonnement Keystone . Pour plus d'informations sur la façon de rechercher des abonnements Keystone STaaS par listes de surveillance, consultez ["Rechercher en utilisant les listes de surveillance Keystone"](#) .

Digital Advisor propose un tableau de bord unifié qui donne un aperçu des différents niveaux de vos données d'abonnement et des informations d'utilisation via le bouton **Passer à l'ancien/nouveau tableau de bord**.

Tableau de bord par défaut (ancien)

Vous pouvez voir votre nom de client et votre numéro d'abonnement, le nom de votre compte, les dates de début et de fin de l'abonnement, ainsi que les graphiques d'utilisation de la capacité en fonction de vos niveaux de service de performance souscrits. Vous pouvez voir l'horodatage de collecte des données de consommation en heure UTC.

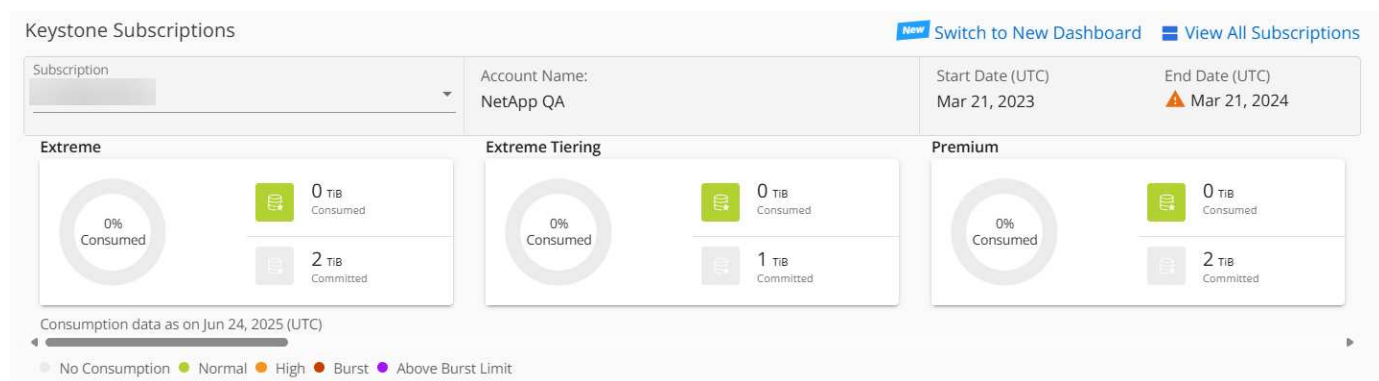


Tableau de bord alternatif (nouveau)

Vous pouvez voir la répartition de l'utilisation de la capacité en fonction de vos abonnements, ainsi que les avertissements et alertes qui nécessitent une attention ou une action immédiate. Les informations apparaissent de manière sélective, en fonction de vos abonnements et de l'état de votre utilisation. Vous pouvez consulter ces informations :

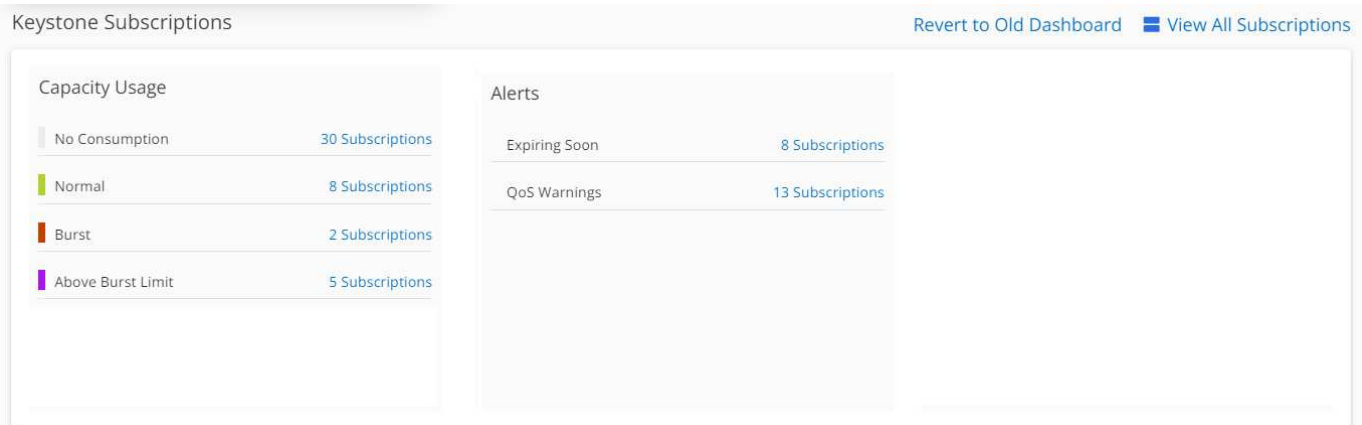
- **Utilisation de la capacité** : données de consommation telles que l'absence d'utilisation, la consommation dépassant 80 % de la capacité engagée, l'utilisation en rafale et la consommation supérieure à la capacité

en rafale.

- **Alertes** : Vous voyez des alertes pour différents scénarios s'ils s'appliquent à vous.
 - **Expire bientôt** : Au cas où vos abonnements expirent dans les 90 jours.
 - **Avertissements QoS** : Vous avez des volumes sans politiques AQoS attribuées.



Cliquez sur le lien **Abonnements** pour afficher la liste des abonnements filtrés dans l'onglet **Abonnements**.



Vous pouvez cliquer sur **Afficher tous les abonnements** pour afficher les détails d'utilisation et les alertes sur vos volumes sur la page *Abonnements Keystone*.

Les détails des abonnements, les graphiques d'utilisation pour chaque niveau de service de performance et les détails du volume sont affichés dans les différents onglets de l'écran * Abonnements Keystone*.



La consommation de capacité dans les abonnements Keystone est affichée en Tio sur les tableaux de bord et les rapports, et est arrondie à deux décimales. Si l'utilisation est inférieure à 0,01 Tio, la valeur est affichée comme 0 ou Aucune utilisation. Les données sur ces écrans sont affichées en heure UTC (fuseau horaire du serveur). Lorsque vous saisissez une date pour une requête, elle est automatiquement considérée comme étant en heure UTC. Pour en savoir plus sur les mesures d'utilisation, reportez-vous à "[Mesure des métriques](#)". Pour plus d'informations sur les différentes capacités utilisées dans Keystone, voir "[Capacités de stockage prises en charge](#)".

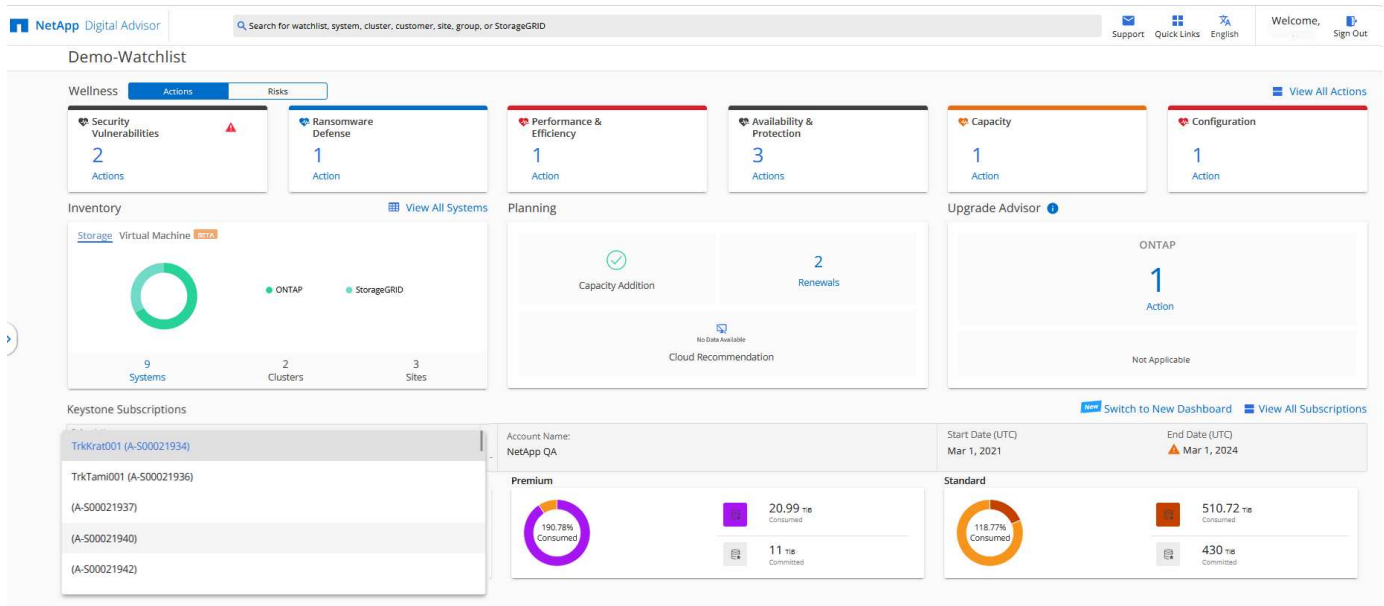
Rechercher par listes de surveillance Keystone

La liste de surveillance est une fonctionnalité disponible dans Digital Advisor. Pour plus d'informations, voir "[Comprendre la liste de surveillance](#)". Pour plus d'informations sur la création de listes de surveillance, consultez "[Créer une liste de surveillance](#)".

Vous pouvez créer des listes de surveillance pour les clients ou les numéros d'abonnement et rechercher un abonnement Keystone à l'aide des trois premiers caractères d'un numéro d'abonnement ou d'un nom de liste de surveillance sur l'écran Digital Advisor. Lorsque vous effectuez une recherche par nom de liste de surveillance, vous pouvez afficher les clients et leurs abonnements dans la liste déroulante **Abonnement** du widget *Abonnements Keystone*.



Une recherche par listes de surveillance récupère la liste des abonnements sur l'ancien tableau de bord. Si une liste de surveillance se compose de numéros d'abonnement, seul le widget * Abonnements Keystone * s'affiche sur le tableau de bord de Digital Advisor .



Informations connexes

- ["Démarrer avec le tableau de bord Keystone"](#)
- ["Tableau de bord Keystone dans la console NetApp"](#)
- ["Consultez les détails de votre abonnement"](#)
- ["Consultez les détails de votre consommation actuelle"](#)
- ["Voir les tendances de consommation"](#)

Recherchez des données Keystone , générez des rapports et affichez des alertes

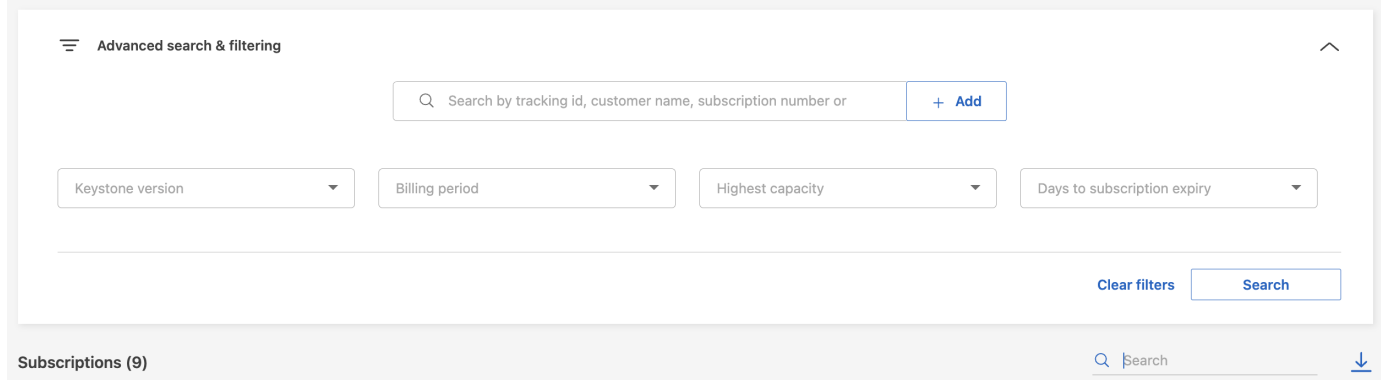
Vous pouvez rechercher et filtrer vos données, générer des rapports sur les abonnements et l'utilisation, et afficher des alertes pour rester informé sur votre environnement de stockage.

Rechercher et filtrer les données depuis la console NetApp

Dans la console, vous pouvez rechercher et filtrer les données Keystone en fonction des paramètres de colonne disponibles dans le tableau d'un onglet. Par exemple, dans l'onglet **Abonnements** sous la page **Abonnements**, vous pouvez filtrer les données en saisissant la version Keystone dans la zone de recherche. De même, dans l'onglet **Volumes dans les clusters** sous la page **Actifs**, vous pouvez filtrer les volumes en saisissant le nom du volume dans la zone de recherche.


Vous pouvez affiner vos recherches en utilisant l'option de filtre avancé lorsqu'elle est disponible. Par exemple, dans l'onglet **Abonnements**, vous pouvez filtrer les données par version Keystone , période de facturation, capacité maximale et jours avant l'expiration de l'abonnement, et dans l'onglet **Volumes dans les clusters**, vous pouvez filtrer par nom de volume, nom de cluster, type de volume, etc. Plusieurs filtres peuvent être

appliqués simultanément pour affiner vos résultats avec précision.



Générer des rapports à partir de la console NetApp ou de Digital Advisor

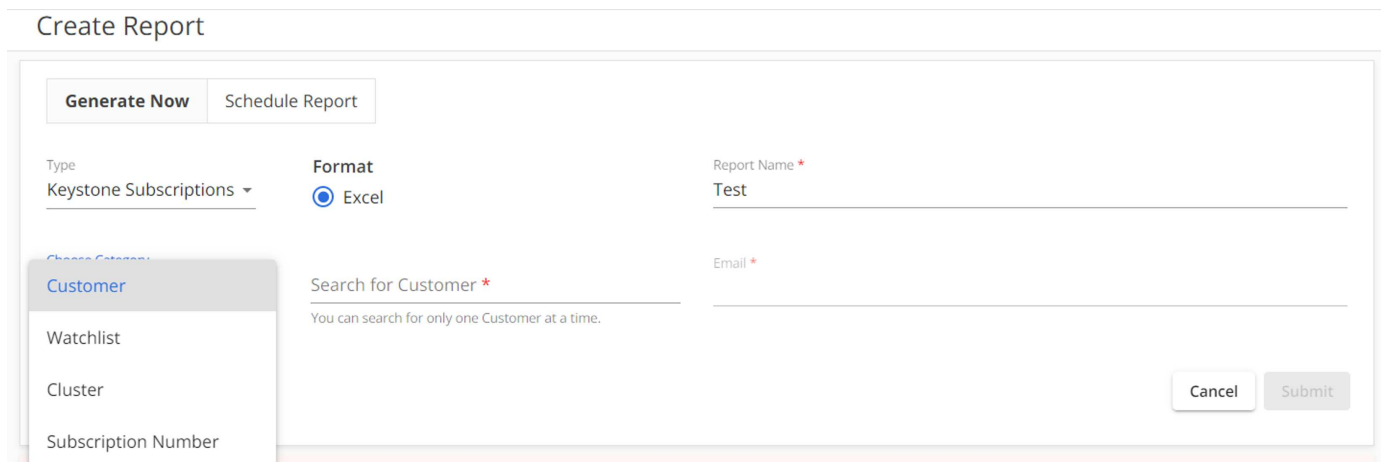
Vous pouvez générer et afficher des rapports pour vos données Keystone à l'aide du bouton de

téléchargement  disponible dans les onglets de la console ou du Digital Advisor. Ces onglets vous permettent de générer des rapports sur vos abonnements, votre utilisation historique, votre utilisation en rafale, vos performances, vos actifs, vos volumes et vos objets.

Les détails sont générés au format CSV que vous pouvez enregistrer pour une utilisation et une comparaison ultérieures.

Générer un rapport consolidé à partir de Digital Advisor

Dans Digital Advisor, vous pouvez générer et afficher un rapport consolidé pour vos abonnements, votre utilisation historique, votre utilisation en rafale, vos performances, vos actifs, vos volumes et vos objets. Pour ce faire, sélectionnez * Abonnements Keystone * comme type de rapport dans la fonction Rapport de Digital Advisor. Vous pouvez générer ces rapports au niveau du client, du cluster, de la liste de surveillance ou de l'abonnement.



Le rapport est généré au format Excel, avec chaque type d'informations, telles que les détails de l'abonnement ou l'historique d'utilisation, affichés sur des feuilles séparées. Ces feuilles sont nommées en fonction des onglets de la page * Abonnements Keystone * pour une visualisation facile. Vous pouvez enregistrer le rapport pour une utilisation ultérieure.

Pour en savoir plus sur la génération de rapports, reportez-vous à ["Générer des rapports personnalisés"](#).

Afficher les alertes de Digital Advisor

Dans Digital Advisor, le tableau de bord Keystone fournit des notifications d'alerte qui vous permettent de comprendre les problèmes survenant dans votre environnement de stockage. Ces notifications peuvent apparaître sous forme d'alertes ou d'avertissements informatifs. Par exemple, s'il existe des volumes dans vos clusters gérés qui ne disposent pas de stratégies QoS adaptatives (AQoS), vous pouvez voir un message d'avertissement. Sélectionnez le message d'avertissement pour voir la liste des volumes non conformes dans l'onglet **Volumes et objets**.



Si vous êtes abonné à un seul niveau de service de performance ou à un seul forfait, vous ne pourrez pas voir l'alerte pour les volumes non conformes.

Keystone Subscriptions [Help](#)

Subscriptions

Current Consumption

Consumption Trend

Volumes & Objects

Assets

Performance

SLA Details

Subscription

QA-All-RatePlans-V2-01 (A-S00023869)

Start Date (UTC)

May 28, 2023

End Date (UTC)

May 28, 2025

Billing Period

Month

Warning: 39 volumes do not comply with this subscription's QoS policies.

Current Consumption per Service Level

No Consumption

Normal

High > 80%

Burst 100% - 120%

Above Burst Limit > 120%

Service Level	Committed ⓘ	Consumed ⓘ	Current Burst ⓘ	Available ⓘ	Available
Data Tiering	2 TiB	<div>0 TiB</div>	<div>0 TiB</div>	2 TiB	2.4 TiB
Extreme	1 TiB	<div>0 TiB</div>	<div>0 TiB</div>	1 TiB	1.2 TiB
Performance	0.5 TiB	<div>0.01 TiB</div>	<div>0 TiB</div>	0.49 TiB	0.59 TiB
CVO Primary	0 TiB	<div>0 TiB</div>	<div>0 TiB</div>	0 TiB	0 TiB
CVO Secondary	0 TiB	<div>0 TiB</div>	<div>0 TiB</div>	0 TiB	0 TiB
Advanced Data-Protect ⓘ	1 TiB	<div>0 TiB</div>	<div>0 TiB</div>	1 TiB	1.2 TiB

Pour plus d'informations sur les politiques AQoS, voir "[QoS adaptative](#)".

Contactez le support NetApp Keystone pour plus d'informations sur ces messages. Pour plus d'informations sur la manière de soumettre des demandes de service, consultez "[Génération de demandes de service](#)".

Informations sur le copyright

Copyright © 2026 NetApp, Inc. Tous droits réservés. Imprimé aux États-Unis. Aucune partie de ce document protégé par copyright ne peut être reproduite sous quelque forme que ce soit ou selon quelque méthode que ce soit (graphique, électronique ou mécanique, notamment par photocopie, enregistrement ou stockage dans un système de récupération électronique) sans l'autorisation écrite préalable du détenteur du droit de copyright.

Les logiciels dérivés des éléments NetApp protégés par copyright sont soumis à la licence et à l'avis de non-responsabilité suivants :

CE LOGICIEL EST FOURNI PAR NETAPP « EN L'ÉTAT » ET SANS GARANTIES EXPRESSES OU TACITES, Y COMPRIS LES GARANTIES TACITES DE QUALITÉ MARCHANDE ET D'ADÉQUATION À UN USAGE PARTICULIER, QUI SONT EXCLUES PAR LES PRÉSENTES. EN AUCUN CAS NETAPP NE SERA TENU POUR RESPONSABLE DE DOMMAGES DIRECTS, INDIRECTS, ACCESSOIRES, PARTICULIERS OU EXEMPLAIRES (Y COMPRIS L'ACHAT DE BIENS ET DE SERVICES DE SUBSTITUTION, LA PERTE DE JOUISSANCE, DE DONNÉES OU DE PROFITS, OU L'INTERRUPTION D'ACTIVITÉ), QUELLES QU'EN SOIENT LA CAUSE ET LA DOCTRINE DE RESPONSABILITÉ, QU'IL S'AGISSE DE RESPONSABILITÉ CONTRACTUELLE, STRICTE OU DÉLICTELLE (Y COMPRIS LA NÉGLIGENCE OU AUTRE) DÉCOULANT DE L'UTILISATION DE CE LOGICIEL, MÊME SI LA SOCIÉTÉ A ÉTÉ INFORMÉE DE LA POSSIBILITÉ DE TELS DOMMAGES.

NetApp se réserve le droit de modifier les produits décrits dans le présent document à tout moment et sans préavis. NetApp décline toute responsabilité découlant de l'utilisation des produits décrits dans le présent document, sauf accord explicite écrit de NetApp. L'utilisation ou l'achat de ce produit ne concède pas de licence dans le cadre de droits de brevet, de droits de marque commerciale ou de tout autre droit de propriété intellectuelle de NetApp.

Le produit décrit dans ce manuel peut être protégé par un ou plusieurs brevets américains, étrangers ou par une demande en attente.

LÉGENDE DE RESTRICTION DES DROITS : L'utilisation, la duplication ou la divulgation par le gouvernement sont sujettes aux restrictions énoncées dans le sous-paragraphe (b)(3) de la clause Rights in Technical Data-Noncommercial Items du DFARS 252.227-7013 (février 2014) et du FAR 52.227-19 (décembre 2007).

Les données contenues dans les présentes se rapportent à un produit et/ou service commercial (tel que défini par la clause FAR 2.101). Il s'agit de données propriétaires de NetApp, Inc. Toutes les données techniques et tous les logiciels fournis par NetApp en vertu du présent Accord sont à caractère commercial et ont été exclusivement développés à l'aide de fonds privés. Le gouvernement des États-Unis dispose d'une licence limitée irrévocable, non exclusive, non cessible, non transférable et mondiale. Cette licence lui permet d'utiliser uniquement les données relatives au contrat du gouvernement des États-Unis d'après lequel les données lui ont été fournies ou celles qui sont nécessaires à son exécution. Sauf dispositions contraires énoncées dans les présentes, l'utilisation, la divulgation, la reproduction, la modification, l'exécution, l'affichage des données sont interdits sans avoir obtenu le consentement écrit préalable de NetApp, Inc. Les droits de licences du Département de la Défense du gouvernement des États-Unis se limitent aux droits identifiés par la clause 252.227-7015(b) du DFARS (février 2014).

Informations sur les marques commerciales

NETAPP, le logo NETAPP et les marques citées sur le site <http://www.netapp.com/TM> sont des marques déposées ou des marques commerciales de NetApp, Inc. Les autres noms de marques et de produits sont des marques commerciales de leurs propriétaires respectifs.