



Licence

ONTAP Select

NetApp
February 03, 2026

This PDF was generated from https://docs.netapp.com/fr-fr/ontap-select-9171/concept_lic_evaluation.html on February 03, 2026. Always check docs.netapp.com for the latest.

Sommaire

- Licence 1
 - Options 1
 - Licences d'évaluation pour les déploiements ONTAP Select 1
 - Licences achetées ONTAP Select pour les déploiements de production 2
 - Découvrez les offres de licences de plateforme pour ONTAP Select 3
 - Modèle de licence des pools de capacité 8
 - Détails opérationnels du modèle de licence ONTAP Select Capacity Pools 8
 - Numéros de série des nœuds pour le modèle de licence ONTAP Select Capacity Pools 9
 - Restrictions de déploiement pour les licences ONTAP Select Capacity Pools 10
 - Comparer les licences ONTAP Select Capacity Pools et Capacity Tiers 11
 - Résumé des avantages des licences ONTAP Select Capacity Pools 11
 - Achat 12
 - Flux de travail lors de l'achat d'une licence ONTAP Select 12
 - Acquérir une licence ONTAP Select Capacity Tier 14
 - Acquérir une licence ONTAP Select Capacity Pool 14
 - Prise en ONTAP Select pour les fonctionnalités ONTAP 15
 - Fonctionnalités ONTAP activées automatiquement par défaut 15
 - Fonctionnalités ONTAP sous licence séparée 16

Licence

Options

Licences d'évaluation pour les déploiements ONTAP Select

Vous pouvez déployer ONTAP Select avec une licence d'évaluation ou une licence achetée. La licence choisie doit s'appliquer à chacun des nœuds du cluster ONTAP Select, et donc à l'ensemble du cluster. Vous pouvez utiliser une licence d'évaluation pour évaluer ONTAP Select avant de prendre la décision d'achat. La licence d'évaluation est incluse dans l'utilitaire d'administration ONTAP Select Deploy et s'applique automatiquement à chaque nœud ONTAP Select lors d'un déploiement d'évaluation.

Pour télécharger l'utilitaire d'administration ONTAP Select Deploy, vous avez besoin des éléments suivants :



- Un compte enregistré sur le site de support NetApp. Si vous n'avez pas de compte, consultez ["Inscription des utilisateurs"](#).
- À ["accepter le contrat de licence utilisateur final"](#) pour un déploiement ONTAP Select avec une licence d'évaluation.

Plusieurs considérations doivent être prises en compte lors du déploiement et de la prise en charge d'un cluster d'évaluation :

- Vous ne pouvez utiliser le cluster qu'à des fins d'évaluation. Vous ne devez pas utiliser un cluster avec une licence d'évaluation en environnement de production.
- Vous devez utiliser l'utilitaire d'administration ONTAP Select Deploy comme suit lors de la configuration de chaque hôte :
 - Ne fournissez pas de numéro de série
 - Configurer pour utiliser une licence d'évaluation

Caractéristiques de la licence

La licence d'évaluation ONTAP Select présente les caractéristiques suivantes :

- Une licence de production avec capacité de stockage n'est pas requise
- Le numéro de série du nœud est composé de vingt chiffres et généré automatiquement par ONTAP Select Deploy

(vous ne l'acquerez pas directement auprès de NetApp)

- La période d'évaluation prévue par la licence peut aller jusqu'à 90 jours
- Le stockage maximal alloué par chaque nœud est le même que celui d'une licence de production

Mise à niveau vers une licence de production

Vous pouvez mettre à niveau un cluster d'évaluation ONTAP Select pour utiliser une licence de production. Veuillez noter les restrictions suivantes :

- Vous devez utiliser l'utilitaire d'administration Deploy pour effectuer la mise à niveau de la licence
- Vous pouvez utiliser une licence Capacity Tier, mais les licences Capacity Pools ne sont pas prises en charge.
- Chaque nœud doit disposer de suffisamment de stockage alloué pour prendre en charge le minimum requis pour une licence de production, en fonction de la taille du cluster

Voir "[Convertir une licence d'évaluation en licence de production](#)" pour plus d'informations.

Informations connexes

- "[En savoir plus sur les licences pour les déploiements de production](#)"
- "[Déployer une instance d'évaluation de 90 jours d'un cluster ONTAP Select](#)"

Licences achetées ONTAP Select pour les déploiements de production

Une fois que vous avez déterminé qu'ONTAP Select est adapté à votre organisation, vous pouvez acheter les licences nécessaires à un déploiement en production. Vous devez choisir le modèle de licence par niveaux de capacité ou par pools de capacité, ainsi que la capacité de stockage pour chaque déploiement.

Caractéristiques communes des licences

Les modèles de licences *Niveaux de capacité* et *Pools de capacité* sont très différents à plusieurs égards. Cependant, ils partagent plusieurs caractéristiques communes, notamment :

- Vous devez acheter une ou plusieurs licences selon vos besoins lors du déploiement ONTAP Select dans un environnement de production.
- La capacité de stockage d'une licence est allouée par incréments de 1 To.
- La capacité de stockage identifie la capacité brute et correspond à la taille totale autorisée des disques de données disponibles pour la machine virtuelle ONTAP Select .
- Toutes les offres de licence de plateforme sont prises en charge (standard, premium, premium XL).
- Vous devez contacter votre équipe de compte ou votre partenaire NetApp pour obtenir de l'aide si nécessaire lors de l'acquisition des licences nécessaires.
- Vous devez télécharger les fichiers de licence vers l'utilitaire d'administration Deploy, qui applique ensuite les licences en fonction du modèle de licence.
- Après avoir installé et appliqué une licence, vous pouvez ajouter une capacité supplémentaire en contactant votre équipe de compte ou votre partenaire NetApp pour obtenir une licence mise à jour.
- Les deux nœuds d'une paire HA doivent avoir la même capacité de stockage et de licence.
- Un nœud ONTAP Select initialement déployé avec une licence achetée ne peut pas être converti en licence d'évaluation.

Modèle de licence à niveaux de capacité

Le modèle de licence Capacity Tiers présente plusieurs caractéristiques uniques, notamment :

- Vous devez acheter une licence pour chaque nœud ONTAP Select .
- La quantité minimale que vous pouvez acheter est de 1 To.
- Chaque licence de niveau de capacité dispose d'une capacité de stockage et est verrouillée sur un nœud

spécifique.

- Un numéro de série de licence à neuf chiffres est généré par NetApp pour chaque nœud ONTAP Select .
- Le stockage alloué à un nœud est perpétuel (aucun renouvellement requis).
- Le numéro de série du nœud est composé de neuf chiffres et est égal au numéro de série de la licence.
- Vous pouvez appliquer le fichier de licence lors du déploiement du cluster ou dans les 30 jours suivant la création d'un cluster.

Modèle de licence des pools de capacité

Le modèle de licence Capacity Pools présente plusieurs caractéristiques uniques, notamment :

- Vous devez acheter une licence pour chaque pool de capacité partagé.
- La quantité minimale que vous pouvez acheter est de 2 To.
- Chaque licence Capacity Pool dispose d'une capacité de stockage et est verrouillée sur une instance spécifique du gestionnaire de licences.
- Un numéro de série de licence à neuf chiffres est généré par NetApp pour chaque pool de capacité.
- Le stockage alloué à un Capacity Pool n'est valable que pour une durée déterminée en fonction de l'achat (renouvellement requis).
- Le numéro de série du nœud est composé de vingt chiffres et est généré par le gestionnaire de licences en fonction du numéro de série de la licence Capacity Pool.
- Chaque nœud loue automatiquement une capacité de stockage pour ses agrégats de données locaux à partir d'un pool de capacité partagé.

Pour plus de détails sur le modèle de licence Capacity Pools, consultez le *Modèle de licence Capacity Pools* pour plus d'informations.

Découvrez les offres de licences de plateforme pour ONTAP Select

Vous pouvez acheter une licence ONTAP Select Capacity Tier ou Capacity Pool aux niveaux Standard, Premium ou Premium XL. Ces licences déterminent les capacités des hôtes sur lesquels vous déployez ONTAP Select.

Ce que propose une offre de licence de plateforme

Une offre de licence spécifique détermine les capacités de l'hôte hyperviseur dans deux domaines :

- Type d'instance (CPU, mémoire)
- Fonctionnalités supplémentaires

Les offres de licences sont classées par ordre croissant de fonctionnalités, de Standard à Premium XL. En général, l'option de licence choisie vous donne accès aux fonctionnalités de ce niveau et de tous les niveaux inférieurs. Par exemple, le niveau Premium offre les fonctionnalités des niveaux Premium et Standard.

Le tableau suivant compare les fonctionnalités des licences standard, premium et premium XL.

La licence prend en charge...	Standard	Prime	Premium XL
Type d'instance	Petit seulement	Petit ou moyen	Petit, moyen ou grand

La licence prend en charge...		Standard	Prime	Premium XL
Disques durs (HDD) dans un ...	Configuration RAID matérielle	Oui	Oui	Oui
	configuration vNAS	Oui	Oui	Oui
Disques SSD (Solid State Drives) dans un ...	Configuration RAID matérielle	Non	Oui	Oui
	Configuration RAID logicielle	Non	Oui	Oui
	configuration vNAS	Oui	Oui	Oui
Les disques NVMe dans un ...	Configuration RAID matérielle	Non	Non	Oui
	Configuration RAID logicielle	Non	Non	Oui
	configuration vNAS	Oui	Oui	Oui
SDS MetroCluster		Non	Oui	Oui



Les machines virtuelles basées sur le noyau (KVM) ne prennent pas en charge le type d'instance large.

Comparer le support matériel pour les offres de licences de plateforme

Les licences Standard, Premium et Premium XL prennent en charge une large gamme de matériels et de logiciels. Pour obtenir des informations à jour sur les versions matérielles et logicielles, consultez le [Outil de matrice d'interopérabilité](#) .

Élément de base

Type d'élément principal	Description
Protocoles hôtes	NFS, SMB/CIFS, iSCSI et NVMe sur TCP
Options de déploiement	Nœud unique Cluster à deux nœuds (paire HA) Cluster à quatre, six ou huit nœuds
Capacité prise en charge (par nœud)	Jusqu'à 400 To de données brutes (ESXi et KVM)

Matériel

Type de matériel	Description		
Taille de l'instance	Petit	Moyen	Grand
Famille de processeurs	Intel Xeon E5-26xx v3 (Haswell) ou version ultérieure	Intel Xeon E5-26xx v3 (Haswell) ou version ultérieure	Intel Xeon E5-26xx v3 (Haswell) ou version ultérieure
ONTAP Select CPU / mémoire	4 CPU virtuels (vCPU) / 16 Go de RAM	8 vCPU / 64 Go de RAM	16 vCPU / 128 Go de RAM
Configuration minimale requise pour le processeur et la mémoire de l'hôte ¹	6 cœurs / 24 Go de RAM	10 cœurs / 72 Go de RAM	18 cœurs / 136 Go de RAM
Réseau (par nœud)	Minimum de deux ports 1 GbE pour un cluster à nœud unique Minimum de quatre ports 1 GbE pour un cluster à deux nœuds (paire HA) Minimum de deux ports 10 GbE pour un cluster à quatre, six ou huit nœuds		

¹ Suppose deux cœurs et 8 Go de RAM pour l'hyperviseur.

Type de stockage

Le tableau suivant fournit le type de licence minimum requis pour le stockage spécifié.

Type de stockage	Description		
Type de licence	Standard	Prime	Premium XL
Taille de l'instance	Petit	Petites et moyennes	Petit, moyen et grand
DAS local avec contrôleur RAID matériel	8 à 60 disques	8 à 60 disques	8 à 60 disques
Disque dur (SAS, NL-SAS, SATA)	Non Concerné	4 à 60 disques	4 à 60 disques
SSD (SAS)	Non Concerné	4 à 60 disques (SSD uniquement)	4 à 60 disques (SSD uniquement)
DAS local avec RAID logiciel	Non Concerné	En vigueur	4 à 14 disques (NVMe uniquement)

Tableaux externes ¹

Les banques de données hébergées sur des baies externes sont connectées via FC, FCoE, iSCSI et NFS (NFS n'est pas pris en charge pour KVM). Ces banques de données offrent une haute disponibilité et une résilience optimale.

¹ La prise en charge du protocole de matrice externe reflète la connectivité de stockage en réseau.

Logiciels

Type de logiciel	Description
Prise en charge de l'hyperviseur (VMware)	VMware vSphere 9.0, VMware vSphere 8.0GA et mises à jour 1 à 3, VMware vSphere 7.0GA et mises à jour 1 à 3C

Prise en charge de l'hyperviseur (KVM)	<p data-bbox="686 100 937 302">Red Hat Enterprise Linux (RHEL) 64-bit (KVM) 10.1, 10.0, 9.7, 9.6, 9.5, 9.4, 9.3, 9.2, 9.1, 9.0, 8.8, 8.7 et 8.6</p> <p data-bbox="686 338 937 506">Rocky Linux (KVM) 10.1, 10.0, 9.7, 9.6, 9.5, 9.4, 9.3, 9.2, 9.1, 9.0, 8.9, 8.8, 8.7, et 8.6</p> <p data-bbox="686 541 937 1016">Remarque : Il existe des limitations du flux de travail RAID logiciel pour les hyperviseurs KVM sur RHEL 10.1 et 10.0 et Rocky Linux 10.1 et 10.0. Pour plus d'informations, consultez les articles suivants de la Knowledge Base :</p> <ul data-bbox="716 1052 937 1982" style="list-style-type: none"> <li data-bbox="716 1052 937 1388">• "CDEPLOY-4020 : ONTAP Select Deploy : Message d'avertissement lors de la création du cluster HWR sous RHEL 10 et ROCKY 10" <li data-bbox="716 1409 937 1982">• "CDEPLOY-4025 : ONTAP Select DeployGUI : Les pools de stockage et les disques de stockage ne sont pas visibles pour SWR sur la page de création de cluster sur les hôtes RHEL10/Rocky 10" 	Logiciel de gestion
--	---	---------------------

Informations connexes

- ["En savoir plus sur les types de licences Capacity Tier et Capacity Pool"](#)

Modèle de licence des pools de capacité

Détails opérationnels du modèle de licence ONTAP Select Capacity Pools

Le modèle de licence « Pools de capacité » diffère du modèle « Niveaux de capacité ». Au lieu d'une capacité de stockage dédiée à chaque nœud, celle-ci est allouée à un pool et partagée entre plusieurs nœuds. Des composants et processus supplémentaires ont été créés pour prendre en charge le modèle « Pools de capacité ».

Gestionnaire de licences

Le gestionnaire de licences s'exécute comme un processus distinct dans chaque instance de l'utilitaire d'administration Deploy. Parmi les fonctionnalités offertes par LM, on trouve :

- Générer un numéro de série unique à vingt chiffres pour chaque nœud en fonction du numéro de série de la licence Capacity Pool
- Créer des baux pour la capacité des pools de capacité partagés en fonction des demandes des nœuds ONTAP Select
- Signaler les informations d'utilisation du pool via l'interface utilisateur de déploiement

Caractéristiques du bail

L'espace de stockage alloué à chaque agrégat de données sur un nœud utilisant une licence de pool de capacité doit être associé à un bail. Le nœud demande un bail de stockage et, si la capacité est disponible, le gestionnaire de licences répond par un bail. Chaque bail possède les attributs explicites ou implicites suivants :

- Gestionnaire de licences Chaque nœud ONTAP Select est associé à une instance du gestionnaire de licences
- Pool de capacité Chaque nœud ONTAP Select est associé à un pool de capacité
- Allocation de stockage Une valeur de capacité spécifique est attribuée dans le bail
- Date et heure d'expiration Les baux ont une durée comprise entre une heure et sept jours selon la configuration de l'utilisateur.

ID de verrouillage de licence

Chaque instance du Gestionnaire de licences, et donc chaque instance de l'utilitaire Deploy correspondante, est identifiée par un numéro unique de 128 bits. Ce numéro est combiné au numéro de série de la licence du pool de capacité à neuf chiffres pour verrouiller le pool sur une instance spécifique du Gestionnaire de licences (qui est en réalité une instance Deploy). Vous devez fournir ces deux valeurs sur le site de support NetApp lors de la génération du fichier de licence NetApp (NLF).

Vous pouvez déterminer l'ID de verrouillage de licence pour votre instance de déploiement à l'aide de l'interface utilisateur Web des manières suivantes :

- Page de démarrage : cette page s'affiche lors de votre première connexion à Deploy. Vous pouvez également l'afficher en cliquant sur le menu déroulant en haut à droite et en sélectionnant « Démarrage ». Le LLID s'affiche dans la section « Ajouter des licences ».

- Administration Cliquez sur l'onglet **Administration** en haut de la page, puis cliquez sur **Systèmes et Paramètres**.

Opérations de location de base

Un nœud ONTAP Select doit localiser ou demander un bail de capacité valide à chaque création, extension ou modification d'un agrégat de données. Un bail obtenu lors d'une précédente requête encore valide peut être utilisé, ou un nouveau bail peut être demandé si nécessaire. Pour localiser un bail de pool de capacité, le nœud ONTAP Select suit les étapes suivantes :

1. Si un bail existant est situé au niveau du nœud, il est utilisé tant que tous les éléments suivants sont vrais :
 - Le bail n'a pas expiré
 - La demande de stockage pour l'agrégat ne dépasse pas la capacité de location
2. Si un bail existant ne peut pas être localisé, le nœud demande un nouveau bail au gestionnaire de licences.

Renvoyer la capacité de stockage à un pool de capacités

La capacité de stockage est allouée à partir d'un pool de capacité selon les besoins, et chaque nouvelle requête peut réduire l'espace disponible dans le pool. La capacité de stockage est restituée au pool dans plusieurs situations, notamment :

- Le bail d'un agrégat de données expire et n'est pas renouvelé par le nœud
- L'agrégat de données est supprimé



Si une machine virtuelle ONTAP Select est supprimée, tous les baux actifs restent en vigueur jusqu'à leur expiration. Dans ce cas, la capacité est restituée au pool.

Numéros de série des nœuds pour le modèle de licence ONTAP Select Capacity Pools

Avec le modèle de licence par niveaux de capacité, le numéro de série à neuf chiffres du nœud est identique à celui de la licence qui lui est attribuée. Cependant, les numéros de série attribués aux nœuds utilisant le modèle de licence par pools de capacité ont un format différent.

Le numéro de série d'un nœud utilisant une licence Capacity Pools a le format suivant :

999 ppppppppp nnnnnnnn



Des espaces ont été ajoutés pour plus de clarté, mais ne font pas partie du numéro de série réel.

Chaque section du numéro de série du nœud est décrite dans le tableau suivant, de gauche à droite.

Section	Description
'999'	Valeur constante à trois chiffres réservée par NetApp.
ppppppppp	Numéro de série de licence variable à neuf chiffres attribué au pool de capacité par NetApp

Section	Description
nnnnnnnnn	Valeur variable à huit chiffres générée par le gestionnaire de licences pour chaque nœud utilisant le pool de capacités



Attention : Lors de l'ouverture d'un dossier auprès du support NetApp concernant un nœud utilisant une licence Capacity Pool, vous ne pouvez pas fournir le numéro de série complet à vingt chiffres du nœud. Vous devez fournir le numéro de série de la licence Capacity Pool à neuf chiffres. Vous pouvez déduire le numéro de série de la licence du numéro de série du nœud, comme indiqué ci-dessus. Ignorez les trois premiers chiffres du numéro de série du nœud (« 999 ») et extrayez les neuf chiffres suivants (ppppppppp).

Restrictions de déploiement pour les licences ONTAP Select Capacity Pools

Les restrictions qui s'appliquent lors de l'utilisation du modèle de licence Capacity Pool sont présentées ci-dessous.

Modèle de licence cohérent par cluster

Tous les nœuds d'un même cluster ONTAP Select doivent utiliser le même modèle de licence, soit par niveaux de capacité, soit par pools de capacité. Vous ne pouvez pas combiner les types de licence pour les nœuds d'un même cluster.

Tous les nœuds d'un cluster utilisent la même instance de License Manager

Tous les nœuds disposant d'une licence Capacity Pool dans un cluster ONTAP Select doivent utiliser la même instance de License Manager. Étant donné qu'il existe une instance de License Manager dans chaque instance Deploy, cette restriction réitère l'exigence existante selon laquelle tous les nœuds d'un cluster doivent être gérés par la même instance Deploy.

Un pool de capacité par nœud

Chaque nœud peut louer du stockage à un seul pool de capacité. Un nœud ne peut pas utiliser deux pools ou plus.

Même pool pour les nœuds d'une paire HA

Les deux nœuds d'une même paire HA doivent louer du stockage provenant du même pool de capacité. Cependant, différentes paires HA au sein d'un même cluster peuvent louer du stockage provenant de pools différents gérés par le même gestionnaire de licences.

Durée de la licence de stockage

Vous devez choisir une durée de validité lors de l'acquisition de la licence de stockage auprès de NetApp. Par exemple, une licence peut être valable un an.

Durée de location des données agrégées

Lorsqu'un nœud ONTAP Select demande un bail de stockage pour un agrégat de données, le gestionnaire de licences fournit un bail d'une durée spécifique, selon la configuration du pool de capacité. Vous pouvez configurer la durée du bail pour chaque pool entre une heure et sept jours. La durée par défaut est de 24 heures.

Adresse IP statique attribuée au déploiement

Vous devez attribuer une adresse IP statique à l'utilitaire d'administration Deploy lorsque la licence Capacity Pools est utilisée.

Comparer les licences ONTAP Select Capacity Pools et Capacity Tiers

Le tableau suivant compare les deux modèles de licence de production pris en charge par ONTAP Select.

	Niveaux de capacité	Pools de capacité
Numéro de série de la licence	Neuf chiffres générés par NetApp et attribués à un nœud	Neuf chiffres générés par NetApp et attribués à un pool de capacité
Verrouillage de licence	Verrouillé sur le nœud ONTAP Select	Verrouillé sur l'instance du gestionnaire de licences
Durée de la licence	Perpétuel (aucun renouvellement requis)	Durée fixe basée sur l'achat (renouvellement requis)
Durée du bail pour l'agrégat de données	Non Concerné	Une heure à sept jours
Numéro de série du nœud	Neuf chiffres et égal au numéro de série de la licence	Vingt chiffres et généré par License Manager
Support	Module complémentaire et limité dans le temps	Inclus et co-qualifiés
Types de licences	Standard, premium, premium XL	Standard, premium, premium XL
Licence d'évaluation disponible	Oui	Oui
Évaluation de la mise à niveau de la production	Oui	Non
ONTAP Select le redimensionnement de la machine virtuelle (petit à moyen, moyen à grand)	Oui	Oui
Application de la loi : permis expiré	S/O	Oui (pas de délai de grâce)

Résumé des avantages des licences ONTAP Select Capacity Pools

L'utilisation du modèle de licence Capacity Pools au lieu du modèle de licence Capacity Tiers présente plusieurs avantages.

Utilisation plus efficace de la capacité de stockage

Avec les licences à niveaux de capacité, vous allouez une capacité de stockage fixe à chaque nœud. Tout espace inutilisé ne peut être partagé avec les autres nœuds et est gaspillé. Avec les licences à pools de capacité, chaque nœud consomme uniquement la capacité dont il a besoin, en fonction de la taille des agrégats de données.

Et comme la capacité est ancrée dans un pool central, elle peut être partagée entre de nombreux nœuds de

votre organisation.

Des frais administratifs considérablement réduits, ce qui se traduit par une baisse des coûts

Si vous utilisez des licences à plusieurs niveaux de capacité, vous devez obtenir et installer une licence pour chaque nœud. Avec les pools de capacité, une licence est attribuée à chaque pool partagé. Cela permet de réduire considérablement les frais administratifs et les coûts.

Amélioration des mesures d'utilisation

L'interface utilisateur Web de déploiement fournit des informations d'utilisation améliorées pour les pools de capacité. Vous pouvez rapidement déterminer la quantité de stockage utilisée et disponible dans un pool de capacité, les nœuds qui utilisent le stockage d'un pool et les pools à partir desquels un cluster alloue de la capacité.

Achat

Flux de travail lors de l'achat d'une licence ONTAP Select

Le workflow suivant illustre le processus d'achat et d'application d'une licence pour votre déploiement ONTAP Select . Lors de l'achat d'une licence, vous devez sélectionner le modèle de licence et la capacité de stockage.

Le processus exact varie selon que vous utilisez une licence Capacity Tier ou Capacity Pool :

Numéro de série de licence à neuf chiffres

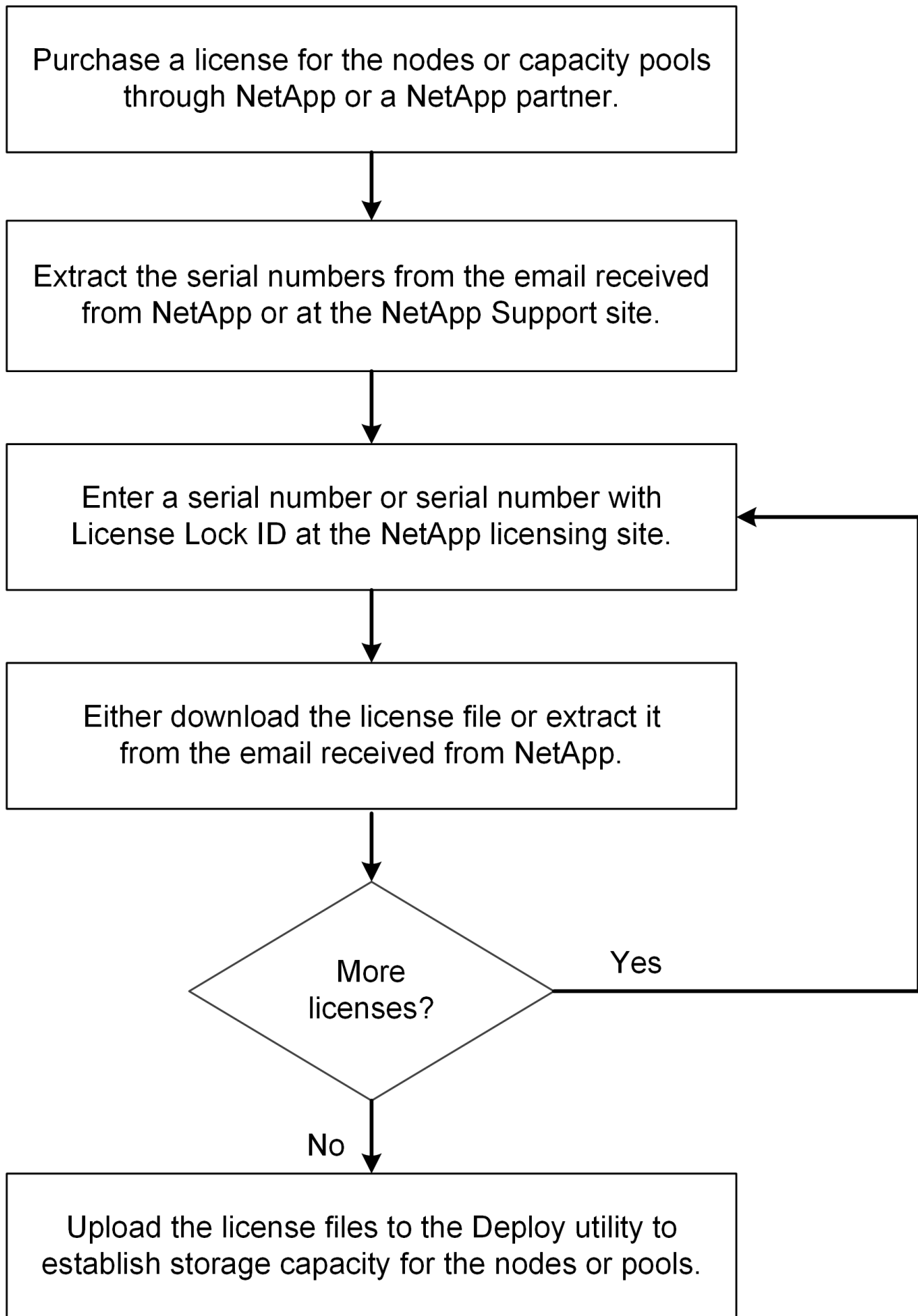
Le numéro de série s'applique soit à un nœud (niveaux de capacité), soit à un pool de stockage (pools de capacité).

ID de verrouillage de licence

Vous devez disposer de l'ID de verrouillage de licence pour votre instance de déploiement lorsque vous utilisez une licence Capacity Pool.

Site Web de licences

Vous obtenez une licence Capacity Tier et Capacity Pool sur différents sites Web



Acquérir une licence ONTAP Select Capacity Tier

Lorsque vous utilisez des licences par niveaux de capacité, vous devez acquérir un fichier de licence pour chaque nœud ONTAP Select . Ce fichier de licence définit la capacité de stockage du nœud et est verrouillé sur celui-ci via le numéro de série unique à neuf chiffres attribué par NetApp.

Avant de commencer

Vous devez disposer du numéro de série de licence à neuf chiffres attribué au nœud par NetApp. Avant d'acquérir un fichier de licence, veuillez patienter au moins vingt-quatre heures après la date d'expédition de votre commande.

À propos de cette tâche

Vous devez effectuer cette tâche pour chaque nœud ONTAP Select nécessitant une licence Capacity Tier.

Étapes

1. Accédez au site de licence ONTAP Select à l'aide d'un navigateur Web :

<https://register.netapp.com/register/getlicensefile>

2. Sign in à l'aide des informations d'identification de votre compte NetApp .
3. Sur la page **Générateur de licence**, sélectionnez l'offre de licence souhaitée dans la liste déroulante.
4. Remplissez les champs restants sur la même page, y compris le **Numéro de série du produit**, qui est le numéro de série du nœud ONTAP Select .
5. Cliquez sur **Soumettre**.
6. Une fois la demande validée, sélectionnez le mode de livraison de la licence.

Vous pouvez cliquer sur **Télécharger la licence** ou **Envoyer la licence par e-mail**.

7. Confirmez que vous avez reçu le fichier de licence en fonction de la méthode de livraison sélectionnée.

Après avoir terminé

Vous devez télécharger le fichier de licence dans l'utilitaire d'administration Deploy avant de pouvoir l'appliquer à un nœud ONTAP Select .

Acquérir une licence ONTAP Select Capacity Pool

Vous devez acquérir un fichier de licence pour chaque pool de capacité utilisé par les nœuds ONTAP Select . Ce fichier de licence définit la capacité de stockage et la date d'expiration du pool. Il est verrouillé sur le gestionnaire de licences grâce à la combinaison du numéro de série de licence unique attribué par NetApp et de l'ID de verrouillage de licence associé à l'instance Deploy.

Avant de commencer

Vous devez disposer du numéro de série de licence à neuf chiffres attribué au pool de capacité par NetApp. Avant d'acquérir un fichier de licence, veuillez patienter au moins vingt-quatre heures après la date

d'expédition de votre commande.

À propos de cette tâche

Vous devez effectuer cette tâche pour chaque pool de capacité utilisé par les nœuds ONTAP Select .

Étapes

1. Accédez au site de support NetApp à l'aide d'un navigateur Web et connectez-vous.
2. Cliquez sur **Systèmes** en haut, puis sur **Licences logicielles**.
3. Saisissez le numéro de série de la licence pour le pool de capacités et cliquez sur **Go!**.
4. Sur la page des détails de la licence, accédez à la colonne **Détails du produit**.
5. Cliquez sur *Obtenir le fichier de licence NetApp * sur la ligne appropriée.
6. Saisissez l'ID de verrouillage de licence pour votre instance ONTAP Select Deploy et cliquez sur **Soumettre**.
7. Sélectionnez le mode de livraison approprié et cliquez sur **Soumettre**.
8. Cliquez sur **OK** dans la fenêtre de confirmation de livraison.

Après avoir terminé

Vous devez télécharger le fichier de licence dans l'utilitaire d'administration Deploy avant que le pool de capacités puisse être utilisé par un nœud ONTAP Select .

Prise en ONTAP Select pour les fonctionnalités ONTAP

ONTAP Select prend en charge la plupart des fonctionnalités ONTAP . De nombreuses fonctionnalités ONTAP sont automatiquement concédées sous licence pour chaque nœud lors du déploiement d'un cluster. Cependant, certaines fonctionnalités nécessitent une licence distincte.



Les fonctionnalités ONTAP qui ont des dépendances spécifiques au matériel ne sont généralement pas prises en charge avec ONTAP Select.

Fonctionnalités ONTAP activées automatiquement par défaut

Les fonctionnalités ONTAP suivantes sont prises en charge avec ONTAP Select et sous licence par défaut :

- Protection autonome contre les ransomwares (ARP) (mises à jour manuelles)
- CIFS
- Déduplication et compression
- FlexCache
- FlexClone
- iSCSI
- NDMP
- Chiffrement de volume NetApp (pays non restreints uniquement)
- NFS
- NVMe sur TCP

- Capacité multi-locataire ONTAP
- ONTAP S3
- S3 SnapMirror
- SnapMirror
- Nuage SnapMirror
- SnapRestore
- SnapVault
- Reprise après sinistre des machines virtuelles de stockage (SVM DR)



ONTAP Select prend en charge SVM DR comme source et destination, avec un maximum de 16 relations. La prise en charge de SVM DR est limitée à l'utilisation de la version source ONTAP jusqu'aux versions +2. Par exemple, la source ONTAP Select 9.12.1 peut se connecter aux versions ONTAP de destination 9.12.1, 9.13.1 ou 9.14.1.

Fonctionnalités ONTAP sous licence séparée

Vous devez acquérir une licence distincte pour toute fonctionnalité ONTAP qui n'est pas activée par défaut, notamment :

- FabricPool
- MetroCluster SDS (offre de licence premium ONTAP Select)



- Pour ONTAP Select 9.16.1 et versions antérieures, SnapLock Select Enterprise (incluant le verrouillage inviolable des instantanés) est disponible auprès de "[Site de support NetApp](#)" .
- La SnapLock Compliance n'est pas prise en charge pour ONTAP Select.
- Vous n'avez pas besoin d'une licence FabricPool lorsque vous utilisez StorageGRID.

Informations connexes

- "[Comparaison ONTAP Select et d' ONTAP 9](#)"
- "[Clés de licence principales NetApp ONTAP](#)"

Informations sur le copyright

Copyright © 2026 NetApp, Inc. Tous droits réservés. Imprimé aux États-Unis. Aucune partie de ce document protégé par copyright ne peut être reproduite sous quelque forme que ce soit ou selon quelque méthode que ce soit (graphique, électronique ou mécanique, notamment par photocopie, enregistrement ou stockage dans un système de récupération électronique) sans l'autorisation écrite préalable du détenteur du droit de copyright.

Les logiciels dérivés des éléments NetApp protégés par copyright sont soumis à la licence et à l'avis de non-responsabilité suivants :

CE LOGICIEL EST FOURNI PAR NETAPP « EN L'ÉTAT » ET SANS GARANTIES EXPRESSES OU TACITES, Y COMPRIS LES GARANTIES TACITES DE QUALITÉ MARCHANDE ET D'ADÉQUATION À UN USAGE PARTICULIER, QUI SONT EXCLUES PAR LES PRÉSENTES. EN AUCUN CAS NETAPP NE SERA TENU POUR RESPONSABLE DE DOMMAGES DIRECTS, INDIRECTS, ACCESSOIRES, PARTICULIERS OU EXEMPLAIRES (Y COMPRIS L'ACHAT DE BIENS ET DE SERVICES DE SUBSTITUTION, LA PERTE DE JOUISSANCE, DE DONNÉES OU DE PROFITS, OU L'INTERRUPTION D'ACTIVITÉ), QUELLES QU'EN SOIENT LA CAUSE ET LA DOCTRINE DE RESPONSABILITÉ, QU'IL S'AGISSE DE RESPONSABILITÉ CONTRACTUELLE, STRICTE OU DÉLICTELLE (Y COMPRIS LA NÉGLIGENCE OU AUTRE) DÉCOULANT DE L'UTILISATION DE CE LOGICIEL, MÊME SI LA SOCIÉTÉ A ÉTÉ INFORMÉE DE LA POSSIBILITÉ DE TELS DOMMAGES.

NetApp se réserve le droit de modifier les produits décrits dans le présent document à tout moment et sans préavis. NetApp décline toute responsabilité découlant de l'utilisation des produits décrits dans le présent document, sauf accord explicite écrit de NetApp. L'utilisation ou l'achat de ce produit ne concède pas de licence dans le cadre de droits de brevet, de droits de marque commerciale ou de tout autre droit de propriété intellectuelle de NetApp.

Le produit décrit dans ce manuel peut être protégé par un ou plusieurs brevets américains, étrangers ou par une demande en attente.

LÉGENDE DE RESTRICTION DES DROITS : L'utilisation, la duplication ou la divulgation par le gouvernement sont sujettes aux restrictions énoncées dans le sous-paragraphe (b)(3) de la clause Rights in Technical Data-Noncommercial Items du DFARS 252.227-7013 (février 2014) et du FAR 52.227-19 (décembre 2007).

Les données contenues dans les présentes se rapportent à un produit et/ou service commercial (tel que défini par la clause FAR 2.101). Il s'agit de données propriétaires de NetApp, Inc. Toutes les données techniques et tous les logiciels fournis par NetApp en vertu du présent Accord sont à caractère commercial et ont été exclusivement développés à l'aide de fonds privés. Le gouvernement des États-Unis dispose d'une licence limitée irrévocable, non exclusive, non cessible, non transférable et mondiale. Cette licence lui permet d'utiliser uniquement les données relatives au contrat du gouvernement des États-Unis d'après lequel les données lui ont été fournies ou celles qui sont nécessaires à son exécution. Sauf dispositions contraires énoncées dans les présentes, l'utilisation, la divulgation, la reproduction, la modification, l'exécution, l'affichage des données sont interdits sans avoir obtenu le consentement écrit préalable de NetApp, Inc. Les droits de licences du Département de la Défense du gouvernement des États-Unis se limitent aux droits identifiés par la clause 252.227-7015(b) du DFARS (février 2014).

Informations sur les marques commerciales

NETAPP, le logo NETAPP et les marques citées sur le site <http://www.netapp.com/TM> sont des marques déposées ou des marques commerciales de NetApp, Inc. Les autres noms de marques et de produits sont des marques commerciales de leurs propriétaires respectifs.