



# Acheter une licence

## ONTAP Select

NetApp  
May 07, 2026

# Sommaire

- Acheter une licence ..... 1
  - Processus d'achat d'une licence ONTAP Select ..... 1
- Niveaux de capacité ..... 3
  - Considérations relatives au dimensionnement d'une licence ONTAP Select Capacity Tiers ..... 3
  - Acquérir une licence ONTAP Select Capacity Tier ..... 4
- Pools de capacité ..... 5
  - Considérations relatives au dimensionnement d'une licence ONTAP Select Capacity Pools ..... 5
  - Acquérir une licence ONTAP Select Capacity Pool ..... 5

# Acheter une licence

## Processus d'achat d'une licence ONTAP Select

Le workflow suivant illustre le processus d'achat et d'application d'une licence pour votre déploiement ONTAP Select. Lors de l'achat d'une licence, vous devez sélectionner le modèle de licence et la capacité de stockage.

Le processus exact varie selon que vous utilisiez une licence de niveau de capacité ou une licence de pool de capacité :

### **Numéro de série de licence à neuf chiffres**

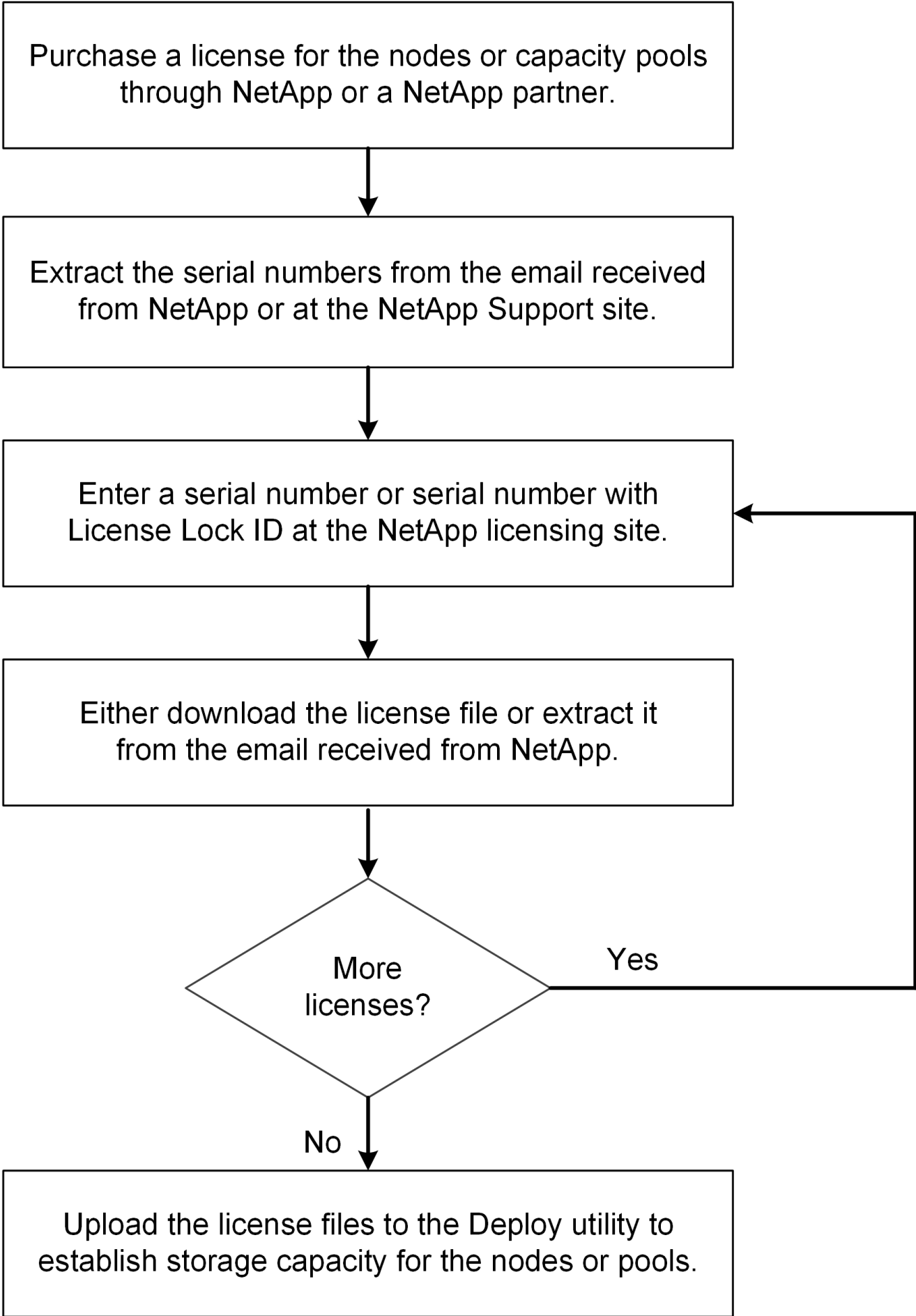
Le numéro de série s'applique soit à un nœud (Capacity Tiers), soit à un pool de stockage (Capacity Pools)

### **ID de verrouillage de licence**

Vous devez disposer de l'ID de verrouillage de licence de votre instance Deploy lorsque vous utilisez une licence de pool de capacité

### **Site web de licences**

Vous obtenez une licence de niveau de capacité et une licence de pool de capacité sur différents sites web



## Et ensuite ?

Découvrez les éléments à prendre en compte pour dimensionner une licence ONTAP Select :

- ["Licence Capacity Tiers"](#)
- ["Licence Capacity Pools"](#)

## Informations connexes

["Découvrez comment gérer les licences ONTAP Select"](#)

# Niveaux de capacité

## Considérations relatives au dimensionnement d'une licence ONTAP Select Capacity Tiers

La licence Capacity Tiers est basée sur la capacité disque sous-jacente gérée par chaque nœud ONTAP Select et non sur la capacité utilisable du nœud, de la paire haute disponibilité ou du cluster. Chaque licence Capacity Tiers est attribuée à un numéro de série de nœud individuel pour une capacité spécifiée et nécessite un contrat de support associé.

La capacité souscrite pour une licence Capacity Tiers est exprimée en téraoctets (To) entiers, avec un minimum de 1 To. Vous calculez la capacité souscrite en multipliant l'espace utilisable par le facteur de surcharge. Le facteur de surcharge diffère entre un cluster à nœud unique et un cluster à plusieurs nœuds (basé sur une paire haute disponibilité) :

- Le facteur de surcharge pour les clusters à nœud unique est de 1,13
- Le facteur de surcharge pour les clusters multi-nœuds est de 2,67

Calculez la capacité sous licence en fonction de l'espace utilisable afin de vous assurer d'en avoir suffisamment pour votre déploiement.

Description	Nœud unique	paire haute disponibilité
Espace utilisable	10 To	5 To par nœud 10 To pour paire haute disponibilité
Espace sous licence	12 To ( $10 \times 1.13 = 11.3$ , arrondir au To entier supérieur)	Deux licences de 14 TB ( $5 \times 2.67 = 13.35$ , arrondi au TB entier supérieur)

Description	Nœud unique	paire haute disponibilité
Espace utilisable maximal par nœud <b>Remarque</b> : l'espace géré maximal par nœud ou paire haute disponibilité est de 400 TB	353 To (400 / 1,13)	Par nœud dans une paire haute disponibilité : <ul style="list-style-type: none"> <li>• 149 To (400 / 2,67)</li> </ul> Par paire haute disponibilité dans un cluster à plusieurs nœuds : <ul style="list-style-type: none"> <li>• Deux nœuds : 298 To (2 x 149)</li> <li>• Quatre nœuds : 596 To (4 x 149)</li> <li>• Six-nœuds : 894 To (6 x 149)</li> <li>• Huit nœuds : 1,192 To (8 x 149)</li> <li>• Dix nœuds : 1,490 To (10 x 149)</li> <li>• Douze nœuds : 1 788 To (12 x 149)</li> </ul>

### Et ensuite

["Acquérir une licence Capacity Tier pour ONTAP Select"](#)

## Acquérir une licence ONTAP Select Capacity Tier

Lors de l'utilisation du modèle de licence Capacity Tiers, vous devez acquérir un fichier de licence pour chaque nœud ONTAP Select. Le fichier de licence définit la capacité de stockage du nœud et est lié à celui-ci par le numéro de série unique à neuf chiffres attribué par NetApp.

### Avant de commencer

- Vous devez disposer du numéro de série de licence à neuf chiffres attribué au nœud ONTAP Select par NetApp.
- Vous devez attendre au moins 24 heures après la date d'expédition de votre commande avant d'acquérir un fichier de licence.
- Vous avez examiné le ["considérations pour le dimensionnement d'une licence Capacity Tiers"](#).

### À propos de cette tâche

Vous devez effectuer cette tâche pour chaque nœud ONTAP Select nécessitant une licence Capacity Tiers.

### Étapes

1. ["Accédez au site de licences ONTAP Select"](#).
2. Sign in à l'aide de vos identifiants de compte NetApp.
3. Sur la page **Générateur de licences**, sélectionnez l'offre de licence souhaitée dans la liste déroulante.
4. Remplissez les champs restants sur la page **License Generator**, y compris le **Product Serial #**.

Le « numéro de série du produit » est le numéro de série du nœud ONTAP Select.

5. Sélectionnez **Soumettre**.
6. Une fois la demande validée, sélectionnez le mode de livraison de la licence.

Vous pouvez sélectionner soit **Télécharger la licence** soit **Envoyer la licence par e-mail**.

7. Confirmez que vous avez reçu le fichier de licence selon le mode de livraison que vous avez sélectionné.

### Après avoir terminé

Vous devez télécharger le fichier de licence dans l'utilitaire d'administration Deploy avant qu'il puisse être appliqué à un nœud ONTAP Select.

## Pools de capacité

### Considérations relatives au dimensionnement d'une licence ONTAP Select Capacity Pools

La capacité souscrite pour une licence Capacity Pool est exprimée en To entiers, avec un minimum de 2 To. Vous calculez la capacité souscrite en multipliant l'espace utilisable par le facteur de surcharge. Le facteur de surcharge diffère entre un cluster à nœud unique et un cluster à plusieurs nœuds (basé sur une paire haute disponibilité) :

- Le facteur de surcharge pour les clusters à nœud unique est de 1,13
- Le facteur de surcharge pour les clusters multi-nœuds est de 2,67

Vous devez calculer la capacité sous licence en fonction de l'espace utilisable afin de vous assurer d'en avoir suffisamment pour votre déploiement.

Description	Nœud unique	paire haute disponibilité ou mélange de paire haute disponibilité et de nœud unique
Espace utilisable	20 To	10 To par cluster à nœud unique 20 To pour paire haute disponibilité
Espace sous licence	23 To (20 x 1,13 = 22,6, arrondir au To entier supérieur)	54 To (20 x 2,67 = 53,4, arrondir au To entier supérieur)
Espace utilisable maximal par nœud <b>Remarque</b> : l'espace géré maximal par nœud ou paire haute disponibilité est de 400 TB	353 To (400 / 1,13)	Par nœud unique dans un cluster : 149 To (400 / 2,67)  Par paire haute disponibilité dans un cluster : 298 To (2 x 149)

### Et ensuite

["Acquérir une licence Capacity Pools pour ONTAP Select"](#)

### Acquérir une licence ONTAP Select Capacity Pool

Vous devez acquérir un fichier de licence pour chaque pool de capacité utilisé par les nœuds ONTAP Select. Le fichier de licence définit la capacité de stockage et la date d'expiration du pool. Il est verrouillé auprès du License Manager grâce à une combinaison du numéro de série unique de licence attribué par NetApp et de l'identifiant de verrouillage de licence associé à l'instance Deploy.

## Avant de commencer

- Vous devez disposer du numéro de série de licence à neuf chiffres attribué au pool de capacité par NetApp.
- Vous devez attendre au moins 24 heures après la date d'expédition de votre commande avant d'acquérir un fichier de licence.
- Vous avez examiné le "[considérations relatives au dimensionnement d'une licence Capacity Pools](#)".

## À propos de cette tâche

Vous devez effectuer cette tâche pour chaque pool de capacité utilisé par les nœuds ONTAP Select.

## Étapes

1. Connectez-vous au "[Site de support NetApp](#)".
2. Sélectionnez **Systems > Software Licenses**.
3. Saisissez le numéro de série de la licence du pool de capacité et sélectionnez **Go!**.
4. Sur la page des détails de la licence, accédez à la colonne **Détails du produit**.
5. Sélectionnez **Get NetApp License File** sur la ligne appropriée.
6. Saisissez l'ID de verrouillage de licence pour votre instance ONTAP Select Deploy et sélectionnez **Soumettre**.
7. Sélectionnez le mode de livraison approprié et sélectionnez **Submit**.
8. Sélectionnez **OK** sur la fenêtre de confirmation de livraison.

## Après avoir terminé

Vous devez télécharger le fichier de licence dans l'utilitaire d'administration Deploy avant qu'un nœud ONTAP Select puisse utiliser le pool de capacité.

## Informations sur le copyright

Copyright © 2026 NetApp, Inc. Tous droits réservés. Imprimé aux États-Unis. Aucune partie de ce document protégé par copyright ne peut être reproduite sous quelque forme que ce soit ou selon quelque méthode que ce soit (graphique, électronique ou mécanique, notamment par photocopie, enregistrement ou stockage dans un système de récupération électronique) sans l'autorisation écrite préalable du détenteur du droit de copyright.

Les logiciels dérivés des éléments NetApp protégés par copyright sont soumis à la licence et à l'avis de non-responsabilité suivants :

CE LOGICIEL EST FOURNI PAR NETAPP « EN L'ÉTAT » ET SANS GARANTIES EXPRESSES OU TACITES, Y COMPRIS LES GARANTIES TACITES DE QUALITÉ MARCHANDE ET D'ADÉQUATION À UN USAGE PARTICULIER, QUI SONT EXCLUES PAR LES PRÉSENTES. EN AUCUN CAS NETAPP NE SERA TENU POUR RESPONSABLE DE DOMMAGES DIRECTS, INDIRECTS, ACCESSOIRES, PARTICULIERS OU EXEMPLAIRES (Y COMPRIS L'ACHAT DE BIENS ET DE SERVICES DE SUBSTITUTION, LA PERTE DE JOUISSANCE, DE DONNÉES OU DE PROFITS, OU L'INTERRUPTION D'ACTIVITÉ), QUELLES QU'EN SOIENT LA CAUSE ET LA DOCTRINE DE RESPONSABILITÉ, QU'IL S'AGISSE DE RESPONSABILITÉ CONTRACTUELLE, STRICTE OU DÉLICTELLE (Y COMPRIS LA NÉGLIGENCE OU AUTRE) DÉCOULANT DE L'UTILISATION DE CE LOGICIEL, MÊME SI LA SOCIÉTÉ A ÉTÉ INFORMÉE DE LA POSSIBILITÉ DE TELS DOMMAGES.

NetApp se réserve le droit de modifier les produits décrits dans le présent document à tout moment et sans préavis. NetApp décline toute responsabilité découlant de l'utilisation des produits décrits dans le présent document, sauf accord explicite écrit de NetApp. L'utilisation ou l'achat de ce produit ne concède pas de licence dans le cadre de droits de brevet, de droits de marque commerciale ou de tout autre droit de propriété intellectuelle de NetApp.

Le produit décrit dans ce manuel peut être protégé par un ou plusieurs brevets américains, étrangers ou par une demande en attente.

LÉGENDE DE RESTRICTION DES DROITS : L'utilisation, la duplication ou la divulgation par le gouvernement sont sujettes aux restrictions énoncées dans le sous-paragraphe (b)(3) de la clause Rights in Technical Data-Noncommercial Items du DFARS 252.227-7013 (février 2014) et du FAR 52.227-19 (décembre 2007).

Les données contenues dans les présentes se rapportent à un produit et/ou service commercial (tel que défini par la clause FAR 2.101). Il s'agit de données propriétaires de NetApp, Inc. Toutes les données techniques et tous les logiciels fournis par NetApp en vertu du présent Accord sont à caractère commercial et ont été exclusivement développés à l'aide de fonds privés. Le gouvernement des États-Unis dispose d'une licence limitée irrévocable, non exclusive, non cessible, non transférable et mondiale. Cette licence lui permet d'utiliser uniquement les données relatives au contrat du gouvernement des États-Unis d'après lequel les données lui ont été fournies ou celles qui sont nécessaires à son exécution. Sauf dispositions contraires énoncées dans les présentes, l'utilisation, la divulgation, la reproduction, la modification, l'exécution, l'affichage des données sont interdits sans avoir obtenu le consentement écrit préalable de NetApp, Inc. Les droits de licences du Département de la Défense du gouvernement des États-Unis se limitent aux droits identifiés par la clause 252.227-7015(b) du DFARS (février 2014).

## Informations sur les marques commerciales

NETAPP, le logo NETAPP et les marques citées sur le site <http://www.netapp.com/TM> sont des marques déposées ou des marques commerciales de NetApp, Inc. Les autres noms de marques et de produits sont des marques commerciales de leurs propriétaires respectifs.