



Licence

ONTAP Select

NetApp
May 07, 2026

Sommaire

- Licence 1
 - Options 1
 - Licences d'évaluation pour les déploiements ONTAP Select 1
 - Licences de production 2
- Acheter une licence 10
 - Processus d'achat d'une licence ONTAP Select 11
 - Niveaux de capacité 13
 - Pools de capacité 15
- Prise en charge des fonctionnalités ONTAP par ONTAP Select 16
 - Les fonctionnalités ONTAP sont activées automatiquement par défaut 16
 - Fonctionnalités ONTAP qui font l'objet d'une licence séparée 17

Licence

Options

Licences d'évaluation pour les déploiements ONTAP Select

Vous pouvez déployer ONTAP Select avec une licence d'évaluation ou une licence achetée. La licence que vous choisissez doit s'appliquer à chacun des nœuds du cluster ONTAP Select et donc à l'ensemble du cluster. Vous pouvez utiliser une licence d'évaluation si vous souhaitez évaluer ONTAP Select avant de prendre la décision d'acheter. La licence d'évaluation est incluse avec l'utilitaire d'administration ONTAP Select Deploy et est automatiquement appliquée à chaque nœud ONTAP Select dans le cadre d'un déploiement d'évaluation.

Pour télécharger l'utilitaire d'administration ONTAP Select Deploy, vous aurez besoin des éléments suivants :



- Un compte NetApp Support Site enregistré. Si vous n'avez pas de compte, consultez ["Inscription de l'utilisateur"](#).
- Pour ["accepter le contrat de licence utilisateur final"](#) un déploiement ONTAP Select avec une licence d'évaluation.

Plusieurs éléments sont à prendre en compte lors du déploiement et du support d'un cluster d'évaluation :

- Vous pouvez utiliser le cluster uniquement à des fins d'évaluation. Il est interdit d'utiliser un cluster disposant d'une licence d'évaluation dans un environnement de production.
- Vous devez utiliser l'utilitaire d'administration ONTAP Select Deploy comme suit lors de la configuration de chaque hôte :
 - Ne fournissez pas de numéro de série
 - Configurer pour utiliser une licence d'évaluation

Caractéristiques de l'octroi de licences

La licence d'évaluation ONTAP Select présente les caractéristiques suivantes :

- Une licence de production avec capacité de stockage n'est pas requise
- Le numéro de série du nœud comporte vingt chiffres et est généré automatiquement par ONTAP Select Deploy

(vous ne l'obtenez pas directement de NetApp)

- La période d'évaluation prévue par la licence peut aller jusqu'à 90 jours
- La capacité de stockage maximale allouée par chaque nœud est identique à celle d'une licence de production

Mise à niveau vers une licence de production

Vous pouvez mettre à niveau un cluster d'évaluation ONTAP Select pour utiliser une licence de production.

Veillez prendre en compte les restrictions suivantes :

- Vous devez utiliser l'utilitaire d'administration Deploy pour effectuer la mise à niveau de la licence
- Vous pouvez utiliser une licence Capacity Tier, mais la licence Capacity Pools n'est pas prise en charge
- Chaque nœud doit disposer d'un espace de stockage alloué suffisant pour prendre en charge le minimum requis pour une licence de production, en fonction de la taille du cluster

Voir "[Convertir une licence d'évaluation en licence de production](#)" pour plus d'informations.

Et ensuite ?

- "[Accédez au logiciel d'évaluation ONTAP Select](#)"
- "[Déployez une instance d'évaluation de 90 jours d'un cluster ONTAP Select](#)"

Informations connexes

- "[Découvrez les licences pour les déploiements en production](#)"

Licences de production

Découvrez les licences ONTAP Select achetées pour les déploiements en production

Une fois que vous avez déterminé que ONTAP Select convient à votre organisation, vous pouvez acheter les licences nécessaires à un déploiement en production. Vous devez choisir soit le modèle de licence Capacity Pools, soit le modèle Capacity Tiers, ainsi que la capacité de stockage pour chaque déploiement.

Caractéristiques communes des licences

Les modèles de licences *Capacity Pools* et *Capacity Tiers* diffèrent considérablement à plusieurs égards. Cependant, les deux modèles de licences partagent plusieurs caractéristiques communes, notamment :

- Vous devez acheter une ou plusieurs licences selon les besoins lors du déploiement ONTAP Select dans un environnement de production.
- La capacité de stockage d'une licence est allouée par incréments de 1 To.
- Toutes les offres de licences de plateforme sont prises en charge (standard, premium et premium XL).
- Vous devrez contacter votre équipe NetApp ou votre partenaire pour obtenir de l'aide si nécessaire lors de l'acquisition des licences requises.
- Vous devez télécharger les fichiers de licence dans l'utilitaire d'administration Deploy, qui applique ensuite les licences en fonction du modèle de licence.
- Après l'installation et l'application d'une licence, vous pouvez ajouter de la capacité supplémentaire en contactant votre équipe commerciale NetApp ou votre partenaire pour obtenir une licence mise à jour.
- Un nœud ONTAP Select initialement déployé avec une licence achetée ne peut pas être converti en licence d'évaluation.

Modèle de licence à niveaux de capacité

Le modèle de licences à niveaux de capacité présente plusieurs caractéristiques propres, notamment :

- Vous devez acheter une licence pour chaque nœud ONTAP Select.

- La quantité minimale que vous pouvez acheter est de 1 To.
- Chaque licence de niveau de capacité possède une capacité de stockage et est liée à un nœud spécifique.
- La capacité de stockage identifie la capacité brute et correspond à la taille totale autorisée des disques de données disponibles pour la machine virtuelle ONTAP Select.
- NetApp génère un numéro de série de licence à neuf chiffres pour chaque nœud ONTAP Select.
- L'espace de stockage alloué à un nœud est perpétuel (aucun renouvellement requis), mais vous devez renouveler le contrat de support associé à la licence.
- Chaque nœud ONTAP Select d'une paire haute disponibilité (HA) nécessite une licence au moins aussi grande que le stockage brut connecté au nœud.
- Le numéro de série du nœud comporte neuf chiffres et est égal au numéro de série de la licence.
- Vous pouvez appliquer le fichier de licence lors du déploiement du cluster ou dans les 30 jours suivant la création du cluster.

Modèle de licence des pools de capacité

Le modèle de licence Capacity Pools présente plusieurs caractéristiques propres, notamment :

- Vous devez acheter une licence pour chaque pool de capacité partagé.
- La quantité minimale que vous pouvez acheter est de 2 To.
- Chaque licence de Capacity Pool possède une capacité de stockage et est liée à une instance spécifique de License Manager au sein d'un utilitaire d'administration Deploy.
- La capacité de stockage identifie la capacité brute et correspond à la taille totale autorisée des agrégats de données que vous pouvez créer dans la machine virtuelle ONTAP Select.
- Un numéro de série de licence à neuf chiffres est généré par NetApp pour chaque pool de capacité.
- L'espace de stockage alloué à un pool de capacité n'est valable que pour une durée déterminée en fonction de l'achat (renouvellement requis).
- Le License Manager génère un numéro de série de nœud à vingt chiffres basé sur le numéro de série de la licence Capacity Pool.
- Tous les nœuds ONTAP Select d'un cluster partagent la même capacité de licence. Cela signifie que la licence doit être suffisamment grande pour couvrir le stockage alloué à tous les nœuds du cluster.
- Chaque nœud loue automatiquement de la capacité de stockage pour ses agrégats de données locaux à partir d'un pool de capacité partagé.

Et ensuite ?

- ["Découvrez les offres de licences de plateforme pour ONTAP Select"](#)
- ["En savoir plus sur le modèle de licence ONTAP Select Capacity Pools"](#)

Découvrez les offres de licences de plateforme pour ONTAP Select

Vous pouvez acheter une licence ONTAP Select Capacity Tier ou Capacity Pool aux niveaux standard, premium ou premium XL. Ces offres de licence déterminent les capacités des hôtes sur lesquels vous déployez ONTAP Select.

Ce qu'offre une offre de licence de plateforme

Une offre de licence spécifique détermine les capacités de l'hôte hyperviseur dans deux domaines :

- Type d'instance (CPU, mémoire)
- Fonctionnalités supplémentaires

Les offres de licences sont classées par ordre croissant de fonctionnalités, de la version standard à la version premium XL. En général, l'option de licence que vous choisissez vous accorde les fonctionnalités de ce niveau ainsi que de tous les niveaux inférieurs. Par exemple, le niveau premium fournit les fonctionnalités des niveaux premium et standard.

Le tableau suivant compare les fonctionnalités des licences standard, premium et premium XL.

La licence prend en charge...		Standard	Premium	XL haut de gamme
Type d'instance		Petit seulement	Petit ou moyen	Petit, moyen ou grand
Disques durs (HDD) dans un ...	Configuration RAID matérielle	Oui	Oui	Oui
	configuration vNAS	Oui	Oui	Oui
Les disques SSD (Solid State Drives) dans un ...	Configuration RAID matérielle	Non	Oui	Oui
	Configuration RAID logicielle	Non	Oui	Oui
	configuration vNAS	Oui	Oui	Oui
Les disques NVMe dans un ...	Configuration RAID matérielle	Non	Non	Oui
	Configuration RAID logicielle	Non	Non	Oui
	configuration vNAS	Oui	Oui	Oui
MetroCluster SDS		Non	Oui	Oui



Les machines virtuelles basées sur le noyau (KVM) ne prennent pas en charge le type d'instance large.

Comparer la prise en charge matérielle des offres de licences de plateforme

Les licences standard, premium et premium XL sont compatibles avec une large gamme de matériels et de logiciels. Pour des informations à jour sur les versions matérielles et logicielles, consultez le "[Outil Interoperability Matrix Tool](#)".

Élément principal

Type d'élément principal	Description
Protocoles hôtes	NFS, SMB/CIFS, iSCSI et NVMe sur TCP
Options de déploiement	Nœud unique, cluster à deux nœuds (paire haute disponibilité), cluster à quatre, six, huit, dix ou douze nœuds
Capacité prise en charge (par nœud)	Jusqu'à 400 To de données brutes (ESXi et KVM)

Matériel

Type de matériel	Description		
Taille de l'instance	Petit	Moyen	Grand
Famille de processeurs	Intel Xeon E5-26xx v3 (Haswell) ou version ultérieure	Intel Xeon E5-26xx v3 (Haswell) ou version ultérieure	Intel Xeon E5-26xx v3 (Haswell) ou version ultérieure
Processeur/mémoire ONTAP Select	4 processeurs virtuels (vCPUs) / 16 Go de RAM	8 vCPU / 64 Go de RAM	16 vCPU / 128 Go de RAM
Configuration minimale requise pour le processeur et la mémoire de l'hôte ¹	6 cœurs / 24 Go de RAM	10 cœurs / 72 Go de RAM	18 cœurs / 136 Go de RAM
Réseau (par nœud)	Un cluster à un seul nœud nécessite au minimum deux ports 1GbE. Un cluster à deux nœuds (paire haute disponibilité) nécessite au minimum quatre ports 1GbE. Un cluster à quatre, six, huit, dix ou douze nœuds nécessite au minimum deux ports 10GbE.		

¹ Suppose deux cœurs et 8 Go de RAM pour l'hyperviseur.

Type de stockage

Le tableau suivant indique le type de licence minimal requis pour le stockage spécifié.

Type de stockage	Description		
Type de licence	Standard	Premium	XL haut de gamme
Taille de l'instance	Petit	Petites et moyennes	Petit, moyen et grand
DAS local avec contrôleur RAID matériel	8 à 60 disques	8 à 60 disques	8 à 60 disques
Disque dur (SAS, NL-SAS, SATA)	Non Concerné	4 à 60 disques	4 à 60 disques
SSD (SAS)	Non Concerné	4 à 60 disques (SSD uniquement)	4 à 60 disques (SSD uniquement)
DAS local avec RAID logiciel	Non Concerné	En vigueur	4 à 14 disques (NVMe uniquement)

Baies externes ¹	Les banques de données hébergées sur des baies externes sont connectées via FC, FCoE, iSCSI et NFS (NFS n'est pas pris en charge pour KVM). Ces banques de données offrent une haute disponibilité et une grande résilience.
-----------------------------	--

¹ La prise en charge du protocole de baie externe reflète la connectivité du stockage en réseau.

Logiciels

Type de logiciel	Description			
Prise en charge de l'hyperviseur (VMware)	VMware vSphere 9.0 VMware vSphere 8.0GA et mises à jour 1 à 3 VMware vSphere 7.0GA et mises à jour 1 à 3C			
Prise en charge de l'hyperviseur (KVM)	<table border="1"> <tr> <td>Red Hat Enterprise Linux 64-bit (KVM) 10.1, 10.0, 9.7, 9.6, 9.5, 9.4, 9.3, 9.2, 9.1, 9.0, 8.8, 8.7 et 8.6</td> <td rowspan="2">Logiciel de gestion</td> </tr> <tr> <td>Rocky Linux (KVM) 10.1, 10.0, 9.7, 9.6, 9.5, 9.4, 9.3, 9.2, 9.1, 9.0, 8.9, 8.8, 8.7, et 8.6</td> </tr> </table>	Red Hat Enterprise Linux 64-bit (KVM) 10.1, 10.0, 9.7, 9.6, 9.5, 9.4, 9.3, 9.2, 9.1, 9.0, 8.8, 8.7 et 8.6	Logiciel de gestion	Rocky Linux (KVM) 10.1, 10.0, 9.7, 9.6, 9.5, 9.4, 9.3, 9.2, 9.1, 9.0, 8.9, 8.8, 8.7, et 8.6
Red Hat Enterprise Linux 64-bit (KVM) 10.1, 10.0, 9.7, 9.6, 9.5, 9.4, 9.3, 9.2, 9.1, 9.0, 8.8, 8.7 et 8.6	Logiciel de gestion			
Rocky Linux (KVM) 10.1, 10.0, 9.7, 9.6, 9.5, 9.4, 9.3, 9.2, 9.1, 9.0, 8.9, 8.8, 8.7, et 8.6				

Et ensuite ?

["Découvrez comment acheter une licence ONTAP Select"](#)

Modèle de licence des pools de capacité

Détails opérationnels du modèle de licence ONTAP Select Capacity Pools

Le modèle de licence Capacity Pools diffère du modèle Capacity Tiers. Au lieu d'allouer une capacité de stockage à chaque nœud, celle-ci est répartie dans un pool et partagée entre plusieurs nœuds. Des composants et processus supplémentaires ont été développés pour prendre en charge le modèle Capacity Pools.

Gestionnaire de licences

Le gestionnaire de licences s'exécute en tant que processus distinct au sein de chaque instance de l'utilitaire d'administration Deploy. Certaines des fonctions fournies par LM incluent :

- Générez un numéro de série unique à vingt chiffres pour chaque nœud basé sur le numéro de série de la licence Capacity Pool
- Créer des baux de capacité à partir des pools de capacité partagés en fonction des demandes provenant des nœuds ONTAP Select
- Signalez les informations d'utilisation du pool via l'interface utilisateur Deploy

Caractéristiques du bail

L'espace de stockage alloué à chaque agrégat de données sur un nœud utilisant une licence de pool de capacité doit être associé à un bail. Le nœud demande un bail de stockage et, si la capacité est disponible, le License Manager répond par un bail. Chaque bail possède les attributs explicites ou implicites suivants :

- Gestionnaire de licences

Chaque nœud ONTAP Select est associé à une instance de License Manager

- Pool de capacité

Chaque nœud ONTAP Select est associé à un pool de capacité

- Allocation de stockage

Une valeur de capacité spécifique est attribuée dans le bail

- Date et heure d'expiration

Les baux ont une durée comprise entre une heure et sept jours selon la configuration de l'utilisateur.

ID de verrouillage de licence

Chaque instance du Gestionnaire de licences, et par conséquent chaque instance correspondante de l'utilitaire Deploy, est identifiée par un numéro unique de 128 bits. Ce numéro est combiné avec le numéro de série de licence du pool de capacité à neuf chiffres pour verrouiller le pool à une instance spécifique du Gestionnaire de licences (qui correspond en réalité à une instance Deploy). Vous devez fournir ces deux valeurs sur le site d'assistance NetApp lors de la génération du fichier de licence NetApp (NLF).

Vous pouvez déterminer l'ID de verrouillage de licence de votre instance Deploy à l'aide de l'interface utilisateur Web de la manière suivante :

- Page de démarrage

Deploy affiche cette page lors de votre première connexion. Vous pouvez également ouvrir le menu déroulant en haut à droite de la page et sélectionner **Getting Started** pour afficher cette page. Le LLID s'affiche dans la section Ajouter des licences.

- Sélectionnez l'onglet **Administration** en haut de la page, puis sélectionnez **Systèmes & AutoSupport**.

Opérations de location de base

Un nœud ONTAP Select doit localiser ou demander un bail de capacité valide chaque fois qu'un agrégat de données est créé, étendu ou modifié. Vous pouvez utiliser un bail obtenu lors d'une demande précédente qui est toujours valide, ou vous pouvez demander un nouveau bail si nécessaire. Les étapes suivantes sont effectuées par le nœud ONTAP Select pour localiser un bail de Capacity Pool :

1. Si un bail existant est situé au niveau du nœud, il est utilisé tant que toutes les conditions suivantes sont remplies :
 - Le bail n'a pas expiré
 - La demande de stockage pour l'agrégat ne dépasse pas la capacité de location.
2. Si aucun bail existant ne peut être localisé, le nœud demande un nouveau bail au License Manager.

Restituer la capacité de stockage à un pool de capacité

La capacité de stockage est allouée à partir d'un pool de capacité en fonction des besoins, et chaque nouvelle demande peut réduire la capacité disponible dans le pool. La capacité de stockage est restituée au pool dans plusieurs situations, notamment :

- Le bail d'un agrégat de données expire et n'est pas renouvelé par le nœud
- L'agrégat de données est supprimé



Si une machine virtuelle ONTAP Select est supprimée, les baux actifs restent valides jusqu'à leur expiration. Lorsque cela se produit, la capacité est remise dans le pool.

Numéros de série des nœuds pour le modèle de licence ONTAP Select Capacity Pools

Avec le modèle de licence par niveaux de capacité, le numéro de série à neuf chiffres du nœud est identique au numéro de série de la licence qui lui est attribuée. Cependant, les numéros de série attribués aux nœuds utilisant le modèle de licence par pools de capacité ont un format différent.

Le numéro de série d'un nœud utilisant une licence Capacity Pools a le format suivant :

999 pppppppppp nnnnnnnn



Des espaces ont été ajoutés par souci de clarté, mais ne font pas partie du numéro de série.

Le tableau suivant décrit chaque section du numéro de série du nœud de gauche à droite.

Section	Description
'999'	Valeur constante à trois chiffres réservée par NetApp.
pppppppppp	Numéro de série de licence variable à neuf chiffres attribué au pool de capacité par NetApp
nnnnnnnn	Valeur variable à huit chiffres générée par le License Manager pour chaque nœud utilisant le Capacity Pool



Lors de l'ouverture d'un ticket auprès du support NetApp concernant un nœud utilisant une licence Capacity Pool, vous devez fournir le numéro de série à neuf chiffres de la licence Capacity Pool. Vous ne pouvez pas fournir le numéro de série complet du nœud à vingt chiffres. Vous pouvez obtenir le numéro de série de la licence à partir du numéro de série du nœud en ignorant les trois premiers chiffres (« 999 ») et en extrayant les neuf chiffres suivants (pppppppppp).

Restrictions de déploiement pour les licences ONTAP Select Capacity Pools

Les restrictions applicables lors de l'utilisation du modèle de licence Capacity Pool sont présentées ci-dessous.

Modèle de licence cohérent par cluster

Tous les nœuds d'un même cluster ONTAP Select doivent utiliser le même modèle de licence, soit Capacity Tiers, soit Capacity Pools. Vous ne pouvez pas mélanger les types de licences pour les nœuds d'un même cluster.

Tous les nœuds d'un cluster utilisent la même instance de License Manager

Tous les nœuds disposant d'une licence Capacity Pool dans un cluster ONTAP Select doivent utiliser la même instance de License Manager. Étant donné qu'il existe une instance de License Manager au sein de chaque instance Deploy, cette restriction est une reformulation de l'exigence existante selon laquelle la même instance Deploy doit gérer tous les nœuds d'un cluster.

Un pool de capacité par nœud

Chaque nœud peut louer de l'espace de stockage auprès d'un seul pool de capacité. Un nœud ne peut pas utiliser deux pools ou plus.

Même pool pour les nœuds d'une paire haute disponibilité

Les deux nœuds d'une même paire haute disponibilité doivent louer du stockage auprès du même pool de capacité. Cependant, différentes paires haute disponibilité au sein d'un même cluster peuvent louer du stockage auprès de pools différents gérés par le même License Manager.

Durée de la licence de stockage

Vous devez choisir une durée de licence lors de l'acquisition de la licence de stockage auprès de NetApp. Par exemple, une licence peut être valable un an.

Durée de bail de l'agrégat de données

Lorsqu'un nœud ONTAP Select demande un bail de stockage pour un agrégat de données, le License Manager attribue un bail pour une durée spécifique, en fonction de la configuration du Capacity Pool. Vous pouvez configurer la durée du bail pour chaque pool entre une heure et sept jours. La durée du bail par défaut est de 24 heures.

Adresse IP statique attribuée à Deploy

Vous devez attribuer une adresse IP statique à l'utilitaire d'administration Deploy lorsque la licence Capacity Pools est utilisée.

Résumé des avantages de la licence ONTAP Select Capacity Pools

L'utilisation du modèle de licence Capacity Pools présente plusieurs avantages par rapport au modèle de licence Capacity Tiers.

Utilisation plus efficace de la capacité de stockage

Avec les licences par niveaux de capacité, chaque nœud se voit allouer une capacité de stockage fixe. L'espace inutilisé ne peut être partagé avec les autres nœuds et est donc perdu. Avec les licences par pools de capacité, chaque nœud consomme uniquement la capacité dont il a besoin, en fonction de la taille des agrégats de données.

La capacité est ancrée dans un pool central où elle peut être partagée entre de nombreux nœuds de votre organisation.

Réduction significative des frais administratifs entraînant une baisse des coûts

Si vous utilisez des licences Capacity Tier, vous devez obtenir et installer une licence pour chaque nœud. Lorsque vous utilisez des Capacity Pools, il y a une licence pour chaque pool partagé. Cela peut réduire considérablement la charge administrative et entraîner une diminution des coûts.

Amélioration des indicateurs d'utilisation

L'interface utilisateur web Deploy fournit des informations d'utilisation détaillées pour les Capacity Pools. Vous pouvez rapidement déterminer la quantité de stockage utilisée et disponible dans un Capacity Pool, quels nœuds utilisent le stockage d'un pool, et à partir de quels pools un cluster alloue de la capacité.

Comparer les licences des niveaux de capacité et des pools de capacité ONTAP Select

Le tableau suivant compare les deux modèles de licences de production pris en charge par ONTAP Select.

	Niveaux de capacité	Pools de capacité
numéro de série de la licence	NetApp génère neuf chiffres et les attribue à un nœud	NetApp génère neuf chiffres et les attribue à un pool de capacité
Verrouillage de licence	Verrouillé sur le nœud ONTAP Select	Verrouillé à l'instance du License Manager
Durée de la licence	Perpétuel (aucun renouvellement requis)	Durée fixe basée sur l'achat (renouvellement requis)
Durée de location pour agrégat de données	Non Concerné	Une heure à sept jours
Numéro de série du nœud	Neuf chiffres et identique au numéro de série de la licence	Vingt chiffres et générés par le gestionnaire de licences
Support	Supplémentaire et à durée limitée	Inclus et co-terme
Types de licences	Standard, premium, premium XL	Standard, premium, premium XL
Licence d'évaluation disponible	Oui	Oui
Évaluation en vue de la mise à niveau en production	Oui	Non
Redimensionnement de la machine virtuelle ONTAP Select (petite à moyenne, moyenne à grande)	Oui	Oui
Application : licence expirée	S/O	Oui (pas de délai de grâce)
Licence minimale	1 To	2 To
Espace géré maximal	400 To par nœud	400 To par nœud

Acheter une licence

Processus d'achat d'une licence ONTAP Select

Le workflow suivant illustre le processus d'achat et d'application d'une licence pour votre déploiement ONTAP Select. Lors de l'achat d'une licence, vous devez sélectionner le modèle de licence et la capacité de stockage.

Le processus exact varie selon que vous utilisiez une licence de niveau de capacité ou une licence de pool de capacité :

Numéro de série de licence à neuf chiffres

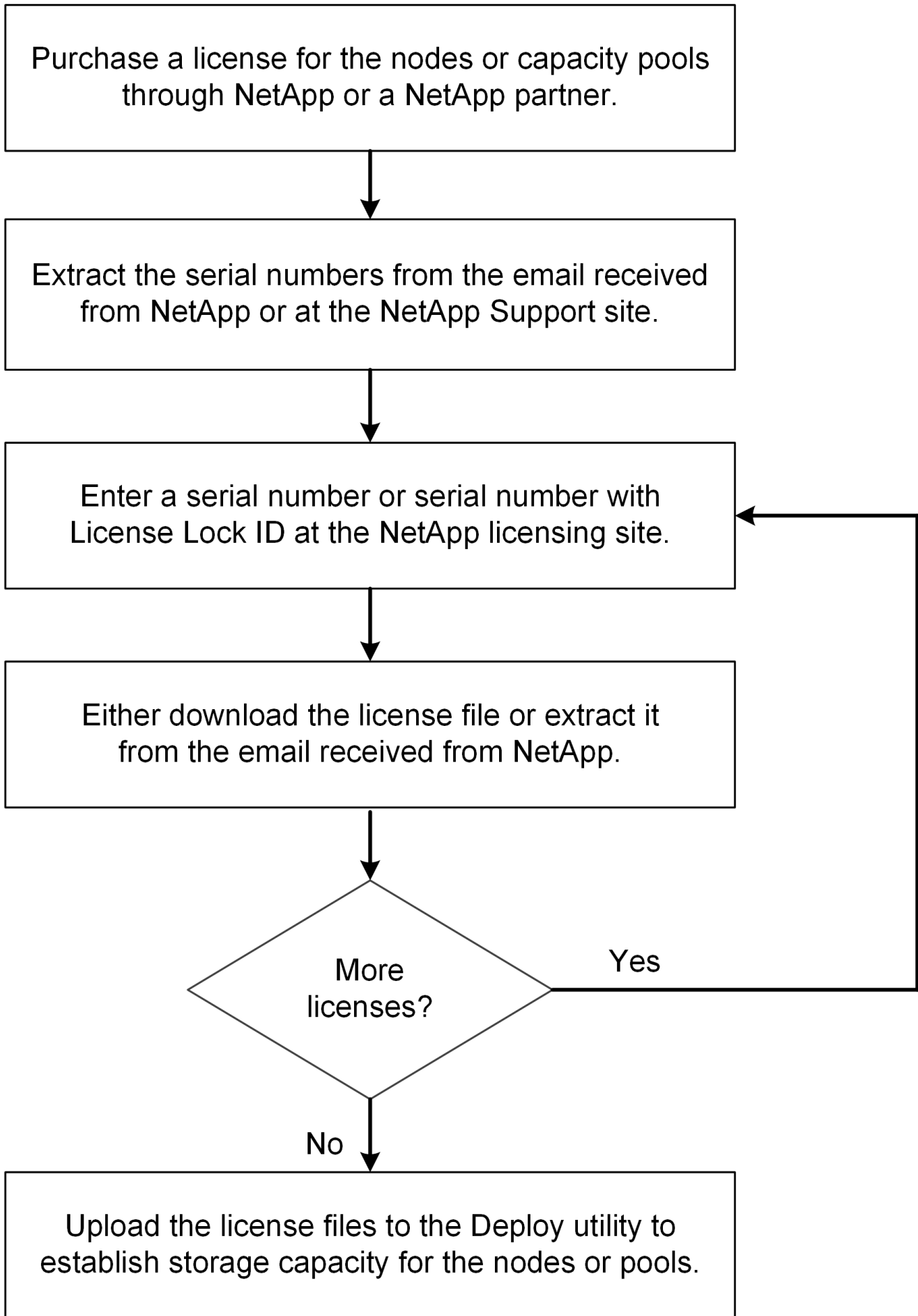
Le numéro de série s'applique soit à un nœud (Capacity Tiers), soit à un pool de stockage (Capacity Pools)

ID de verrouillage de licence

Vous devez disposer de l'ID de verrouillage de licence de votre instance Deploy lorsque vous utilisez une licence de pool de capacité

Site web de licences

Vous obtenez une licence de niveau de capacité et une licence de pool de capacité sur différents sites web



Et ensuite ?

Découvrez les éléments à prendre en compte pour dimensionner une licence ONTAP Select :

- ["Licence Capacity Tiers"](#)
- ["Licence Capacity Pools"](#)

Informations connexes

["Découvrez comment gérer les licences ONTAP Select"](#)

Niveaux de capacité

Considérations relatives au dimensionnement d'une licence ONTAP Select Capacity Tiers

La licence Capacity Tiers est basée sur la capacité disque sous-jacente gérée par chaque nœud ONTAP Select et non sur la capacité utilisable du nœud, de la paire haute disponibilité ou du cluster. Chaque licence Capacity Tiers est attribuée à un numéro de série de nœud individuel pour une capacité spécifiée et nécessite un contrat de support associé.

La capacité souscrite pour une licence Capacity Tiers est exprimée en téraoctets (To) entiers, avec un minimum de 1 To. Vous calculez la capacité souscrite en multipliant l'espace utilisable par le facteur de surcharge. Le facteur de surcharge diffère entre un cluster à nœud unique et un cluster à plusieurs nœuds (basé sur une paire haute disponibilité) :

- Le facteur de surcharge pour les clusters à nœud unique est de 1,13
- Le facteur de surcharge pour les clusters multi-nœuds est de 2,67

Calculez la capacité sous licence en fonction de l'espace utilisable afin de vous assurer d'en avoir suffisamment pour votre déploiement.

Description	Nœud unique	paire haute disponibilité
Espace utilisable	10 To	5 To par nœud 10 To pour paire haute disponibilité
Espace sous licence	12 To (10 x 1.13 = 11.3, arrondir au To entier supérieur)	Deux licences de 14 TB (5 x 2.67 = 13.35, arrondi au TB entier supérieur)

Description	Nœud unique	paire haute disponibilité
Espace utilisable maximal par nœud Remarque : l'espace géré maximal par nœud ou paire haute disponibilité est de 400 TB	353 To (400 / 1,13)	Par nœud dans une paire haute disponibilité : <ul style="list-style-type: none"> • 149 To (400 / 2,67) Par paire haute disponibilité dans un cluster à plusieurs nœuds : <ul style="list-style-type: none"> • Deux nœuds : 298 To (2 x 149) • Quatre nœuds : 596 To (4 x 149) • Six-nœuds : 894 To (6 x 149) • Huit nœuds : 1,192 To (8 x 149) • Dix nœuds : 1,490 To (10 x 149) • Douze nœuds : 1 788 To (12 x 149)

Et ensuite

["Acquérir une licence Capacity Tier pour ONTAP Select"](#)

Acquérir une licence ONTAP Select Capacity Tier

Lors de l'utilisation du modèle de licence Capacity Tiers, vous devez acquérir un fichier de licence pour chaque nœud ONTAP Select. Le fichier de licence définit la capacité de stockage du nœud et est lié à celui-ci par le numéro de série unique à neuf chiffres attribué par NetApp.

Avant de commencer

- Vous devez disposer du numéro de série de licence à neuf chiffres attribué au nœud ONTAP Select par NetApp.
- Vous devez attendre au moins 24 heures après la date d'expédition de votre commande avant d'acquérir un fichier de licence.
- Vous avez examiné le ["considérations pour le dimensionnement d'une licence Capacity Tiers"](#).

À propos de cette tâche

Vous devez effectuer cette tâche pour chaque nœud ONTAP Select nécessitant une licence Capacity Tiers.

Étapes

1. ["Accédez au site de licences ONTAP Select"](#).
2. Sign in à l'aide de vos identifiants de compte NetApp.
3. Sur la page **Générateur de licences**, sélectionnez l'offre de licence souhaitée dans la liste déroulante.
4. Remplissez les champs restants sur la page **License Generator**, y compris le **Product Serial #**.

Le « numéro de série du produit » est le numéro de série du nœud ONTAP Select.

5. Sélectionnez **Soumettre**.
6. Une fois la demande validée, sélectionnez le mode de livraison de la licence.

Vous pouvez sélectionner soit **Télécharger la licence** soit **Envoyer la licence par e-mail**.

7. Confirmez que vous avez reçu le fichier de licence selon le mode de livraison que vous avez sélectionné.

Après avoir terminé

Vous devez télécharger le fichier de licence dans l'utilitaire d'administration Deploy avant qu'il puisse être appliqué à un nœud ONTAP Select.

Pools de capacité

Considérations relatives au dimensionnement d'une licence ONTAP Select Capacity Pools

La capacité souscrite pour une licence Capacity Pool est exprimée en To entiers, avec un minimum de 2 To. Vous calculez la capacité souscrite en multipliant l'espace utilisable par le facteur de surcharge. Le facteur de surcharge diffère entre un cluster à nœud unique et un cluster à plusieurs nœuds (basé sur une paire haute disponibilité) :

- Le facteur de surcharge pour les clusters à nœud unique est de 1,13
- Le facteur de surcharge pour les clusters multi-nœuds est de 2,67

Vous devez calculer la capacité sous licence en fonction de l'espace utilisable afin de vous assurer d'en avoir suffisamment pour votre déploiement.

Description	Nœud unique	paire haute disponibilité ou mélange de paire haute disponibilité et de nœud unique
Espace utilisable	20 To	10 To par cluster à nœud unique 20 To pour paire haute disponibilité
Espace sous licence	23 To (20 x 1,13 = 22,6, arrondir au To entier supérieur)	54 To (20 x 2,67 = 53,4, arrondir au To entier supérieur)
Espace utilisable maximal par nœud Remarque : l'espace géré maximal par nœud ou paire haute disponibilité est de 400 TB	353 To (400 / 1,13)	Par nœud unique dans un cluster : 149 To (400 / 2,67) Par paire haute disponibilité dans un cluster : 298 To (2 x 149)

Et ensuite

["Acquérir une licence Capacity Pools pour ONTAP Select"](#)

Acquérir une licence ONTAP Select Capacity Pool

Vous devez acquérir un fichier de licence pour chaque pool de capacité utilisé par les nœuds ONTAP Select. Le fichier de licence définit la capacité de stockage et la date d'expiration du pool. Il est verrouillé auprès du License Manager grâce à une combinaison du numéro de série unique de licence attribué par NetApp et de l'identifiant de verrouillage de licence associé à l'instance Deploy.

Avant de commencer

- Vous devez disposer du numéro de série de licence à neuf chiffres attribué au pool de capacité par NetApp.
- Vous devez attendre au moins 24 heures après la date d'expédition de votre commande avant d'acquérir un fichier de licence.
- Vous avez examiné le "[considérations relatives au dimensionnement d'une licence Capacity Pools](#)".

À propos de cette tâche

Vous devez effectuer cette tâche pour chaque pool de capacité utilisé par les nœuds ONTAP Select.

Étapes

1. Connectez-vous au "[Site de support NetApp](#)".
2. Sélectionnez **Systems > Software Licenses**.
3. Saisissez le numéro de série de la licence du pool de capacité et sélectionnez **Go!**.
4. Sur la page des détails de la licence, accédez à la colonne **Détails du produit**.
5. Sélectionnez **Get NetApp License File** sur la ligne appropriée.
6. Saisissez l'ID de verrouillage de licence pour votre instance ONTAP Select Deploy et sélectionnez **Soumettre**.
7. Sélectionnez le mode de livraison approprié et sélectionnez **Submit**.
8. Sélectionnez **OK** sur la fenêtre de confirmation de livraison.

Après avoir terminé

Vous devez télécharger le fichier de licence dans l'utilitaire d'administration Deploy avant qu'un nœud ONTAP Select puisse utiliser le pool de capacité.

Prise en charge des fonctionnalités ONTAP par ONTAP Select

ONTAP Select prend en charge la plupart des fonctionnalités ONTAP. De nombreuses fonctionnalités ONTAP sont automatiquement sous licence pour chaque nœud lors du déploiement d'un cluster. Cependant, certaines fonctionnalités nécessitent une licence distincte.



Les fonctionnalités ONTAP qui ont des dépendances matérielles spécifiques ne sont généralement pas prises en charge avec ONTAP Select.

Les fonctionnalités ONTAP sont activées automatiquement par défaut

Les fonctionnalités ONTAP suivantes sont prises en charge par ONTAP Select et font l'objet d'une licence par défaut :

- Protection autonome contre les ransomwares (ARP) (mises à jour manuelles)
- CIFS
- Déduplication et compression
- FlexCache®

ONTAP Select prend en charge les volumes de cache FlexCache® avec écriture différée. Les volumes d'origine FlexCache® avec écriture différée ne sont pas pris en charge.

["En savoir plus sur l'écriture différée FlexCache® avec ONTAP Select"](#)

- FlexClone®
- iSCSI
- NDMP
- NetApp Volume Encryption (pays non soumis à restrictions uniquement)
- NFS
- NVMe sur TCP
- Fonctionnalité multilocataire ONTAP
- ONTAP S3
- S3 SnapMirror
- SnapLock Select

SnapLock Select est l'implémentation de ONTAP SnapLock conçue pour ONTAP Select et inclut SnapLock Enterprise. Elle n'inclut pas SnapLock Compliance.

["Découvrez ONTAP SnapLock"](#)

- SnapMirror
- SnapMirror cloud
- SnapRestore
- SnapVault
- Reprise après sinistre des machines virtuelles de stockage (SVM DR)

ONTAP Select prend en charge SVM DR en tant que source et destination, avec un maximum de 16 relations. La prise en charge de SVM DR est limitée à l'utilisation de la version ONTAP source jusqu'à la version +2. Par exemple, la source ONTAP Select 9.12.1 peut se connecter aux versions ONTAP de destination 9.12.1, 9.13.1 ou 9.14.1.

Fonctionnalités ONTAP qui font l'objet d'une licence séparée

Vous devez acquérir une licence distincte pour toute fonctionnalité ONTAP qui n'est pas activée par défaut, notamment :

- FabricPool



Vous n'avez pas besoin de licence FabricPool lorsque vous utilisez StorageGRID.

- MetroCluster SDS (offre de licence premium ONTAP Select)

Informations connexes

- ["Comparer ONTAP Select et ONTAP 9"](#)
- ["Découvrez les clés de licence principales NetApp ONTAP"](#)

Informations sur le copyright

Copyright © 2026 NetApp, Inc. Tous droits réservés. Imprimé aux États-Unis. Aucune partie de ce document protégé par copyright ne peut être reproduite sous quelque forme que ce soit ou selon quelque méthode que ce soit (graphique, électronique ou mécanique, notamment par photocopie, enregistrement ou stockage dans un système de récupération électronique) sans l'autorisation écrite préalable du détenteur du droit de copyright.

Les logiciels dérivés des éléments NetApp protégés par copyright sont soumis à la licence et à l'avis de non-responsabilité suivants :

CE LOGICIEL EST FOURNI PAR NETAPP « EN L'ÉTAT » ET SANS GARANTIES EXPRESSES OU TACITES, Y COMPRIS LES GARANTIES TACITES DE QUALITÉ MARCHANDE ET D'ADÉQUATION À UN USAGE PARTICULIER, QUI SONT EXCLUES PAR LES PRÉSENTES. EN AUCUN CAS NETAPP NE SERA TENU POUR RESPONSABLE DE DOMMAGES DIRECTS, INDIRECTS, ACCESSOIRES, PARTICULIERS OU EXEMPLAIRES (Y COMPRIS L'ACHAT DE BIENS ET DE SERVICES DE SUBSTITUTION, LA PERTE DE JOUISSANCE, DE DONNÉES OU DE PROFITS, OU L'INTERRUPTION D'ACTIVITÉ), QUELLES QU'EN SOIENT LA CAUSE ET LA DOCTRINE DE RESPONSABILITÉ, QU'IL S'AGISSE DE RESPONSABILITÉ CONTRACTUELLE, STRICTE OU DÉLICTEUELLE (Y COMPRIS LA NÉGLIGENCE OU AUTRE) DÉCOULANT DE L'UTILISATION DE CE LOGICIEL, MÊME SI LA SOCIÉTÉ A ÉTÉ INFORMÉE DE LA POSSIBILITÉ DE TELS DOMMAGES.

NetApp se réserve le droit de modifier les produits décrits dans le présent document à tout moment et sans préavis. NetApp décline toute responsabilité découlant de l'utilisation des produits décrits dans le présent document, sauf accord explicite écrit de NetApp. L'utilisation ou l'achat de ce produit ne concède pas de licence dans le cadre de droits de brevet, de droits de marque commerciale ou de tout autre droit de propriété intellectuelle de NetApp.

Le produit décrit dans ce manuel peut être protégé par un ou plusieurs brevets américains, étrangers ou par une demande en attente.

LÉGENDE DE RESTRICTION DES DROITS : L'utilisation, la duplication ou la divulgation par le gouvernement sont sujettes aux restrictions énoncées dans le sous-paragraphe (b)(3) de la clause Rights in Technical Data-Noncommercial Items du DFARS 252.227-7013 (février 2014) et du FAR 52.227-19 (décembre 2007).

Les données contenues dans les présentes se rapportent à un produit et/ou service commercial (tel que défini par la clause FAR 2.101). Il s'agit de données propriétaires de NetApp, Inc. Toutes les données techniques et tous les logiciels fournis par NetApp en vertu du présent Accord sont à caractère commercial et ont été exclusivement développés à l'aide de fonds privés. Le gouvernement des États-Unis dispose d'une licence limitée irrévocable, non exclusive, non cessible, non transférable et mondiale. Cette licence lui permet d'utiliser uniquement les données relatives au contrat du gouvernement des États-Unis d'après lequel les données lui ont été fournies ou celles qui sont nécessaires à son exécution. Sauf dispositions contraires énoncées dans les présentes, l'utilisation, la divulgation, la reproduction, la modification, l'exécution, l'affichage des données sont interdits sans avoir obtenu le consentement écrit préalable de NetApp, Inc. Les droits de licences du Département de la Défense du gouvernement des États-Unis se limitent aux droits identifiés par la clause 252.227-7015(b) du DFARS (février 2014).

Informations sur les marques commerciales

NETAPP, le logo NETAPP et les marques citées sur le site <http://www.netapp.com/TM> sont des marques déposées ou des marques commerciales de NetApp, Inc. Les autres noms de marques et de produits sont des marques commerciales de leurs propriétaires respectifs.