



# Châssis

## Install and maintain

NetApp  
February 13, 2026

This PDF was generated from [https://docs.netapp.com/fr-fr/ontap-systems/fas9500/chassis\\_replace\\_overview.html](https://docs.netapp.com/fr-fr/ontap-systems/fas9500/chassis_replace_overview.html) on February 13, 2026. Always check docs.netapp.com for the latest.

# Sommaire

Châssis .....	1
Remplacer le châssis - FAS9500 .....	1
Arrêter le contrôleur douteux - FAS9500 .....	1
Arrêter le contrôleur douteux - FAS9500 .....	1
Déplacement et remplacement du matériel - FAS9500 .....	2
Étape 1 : retirer les alimentations .....	2
Étape 2 : retirez les ventilateurs .....	3
Étape 3 : retirez le module de contrôleur .....	4
Étape 4 : retirez les modules d'E/S .....	5
Étape 5 : retirez le module d'alimentation du contrôleur de coulisses .....	6
Étape 6 : retirez le module LED USB .....	7
Étape 7 : remplacez un châssis à l'intérieur du rack d'équipement ou de l'armoire système .....	8
Étape 8 : installez le module d'alimentation du contrôleur de déétagage lors du remplacement du châssis .....	8
Étape 9 : installez les ventilateurs dans le châssis .....	8
Étape 10 : installez les modules d'E/S .....	9
Étape 11 : installer les blocs d'alimentation .....	9
Étape 12 installez les modules LED USB .....	10
Étape 13 : installez le contrôleur .....	10
Restaurez et vérifiez la configuration - FAS9500 .....	10
Étape 1 : vérifier et définir l'état de haute disponibilité du châssis .....	11
Étape 2 : afficher le système .....	11
Étape 3 : renvoyer la pièce défectueuse à NetApp .....	11

# Châssis

## Remplacer le châssis - FAS9500

### Avant de commencer

Pour remplacer le châssis, vous devez retirer les blocs d'alimentation, les ventilateurs, les modules de contrôleur, les modules d'E/S, les modules DCPM, Et le module LED USB du châssis défaillant, retirez le châssis douteux du rack de l'équipement ou de l'armoire système, installez le châssis de remplacement à sa place, puis installez les composants dans le châssis de remplacement.

Tous les autres composants du système doivent fonctionner correctement ; si ce n'est pas le cas, vous devez contacter le support technique.

### Description de la tâche

- Cette procédure peut être utilisée avec toutes les versions de ONTAP prises en charge par votre système.
- Cette procédure est perturbatrice. Dans le cas d'un cluster à deux nœuds, la panne totale du service et une panne partielle dans un cluster multinœud sont associés.

## Arrêter le contrôleur douteux - FAS9500

### Arrêter le contrôleur douteux - FAS9500

Cette procédure concerne les systèmes ayant des configurations à deux nœuds. Pour plus d'informations sur l'arrêt normal lors de la maintenance d'un cluster, reportez-vous à la section ["Arrêtez et mettez sous tension votre système de stockage - Guide de résolution - base de connaissances NetApp"](#).

### Avant de commencer

- Vérifiez que vous disposez des autorisations et des informations d'identification nécessaires :
  - Informations d'identification de l'administrateur local pour ONTAP.
  - Accès BMC pour chaque contrôleur.
- Assurez-vous de disposer des outils et de l'équipement nécessaires pour le remplacement.
- Avant de procéder à l'arrêt, vous devez :
  - Effectuer des opérations supplémentaires ["vérifications de l'état du système"](#).
  - Mettez à niveau ONTAP vers une version recommandée pour le système.
  - Résoudre tout ["Alertes et risques liés au bien-être Active IQ"](#). Notez toutes les anomalies présentes sur le système, telles que les voyants des composants du système.

### Étapes

1. Connectez-vous au cluster via SSH ou connectez-vous à un nœud du cluster à l'aide d'un câble de console local et d'un ordinateur portable/d'une console.
2. Empêchez tous les clients/hôtes d'accéder aux données sur le système NetApp.
3. Suspendre les tâches de sauvegarde externes.

4. Si AutoSupport est activé, supprimez la création de dossiers et indiquez combien de temps le système doit rester hors ligne :

```
system node autosupport invoke -node * -type all -message "MAINT=2h Replace chassis"
```

5. Identifier l'adresse SP/BMC de tous les nœuds du cluster :

```
system service-processor show -node * -fields address
```

6. Quitter le cluster shell :

```
exit
```

7. Connectez-vous à SP/BMC via SSH en utilisant l'adresse IP de l'un des nœuds répertoriés dans le résultat de l'étape précédente pour surveiller la progression.

Si vous utilisez une console ou un ordinateur portable, connectez-vous au contrôleur à l'aide des mêmes informations d'identification d'administrateur de cluster.

8. Arrêtez les deux nœuds situés dans le châssis défectueux :

```
system node halt -node <node1>,<node2> -skip-lif-migration-before-shutdown true -ignore-quorum-warnings true -inhibit-takeover true
```



Pour les clusters qui utilisent SnapMirror en mode synchrone : `system node halt -node <node1>,<node2> -skip-lif-migration-before-shutdown true -ignore-quorum-warnings true -inhibit-takeover true -ignore-strict-sync-warnings true`

9. Entrez **y** pour chaque contrôleur du cluster lorsque vous voyez :

```
Warning: Are you sure you want to halt node <node_name>? {y|n}:
```

10. Attendez que chaque contrôleur s'arrête et affichez l'invite DU CHARGEUR.

## Déplacement et remplacement du matériel - FAS9500

Pour remplacer le châssis, vous devez retirer les composants du châssis défectueux et les installer dans le châssis de remplacement.

### Étape 1 : retirer les alimentations

Le retrait des blocs d'alimentation lors du remplacement d'un châssis implique la mise hors tension, la déconnexion et le retrait des quatre blocs d'alimentation de l'arrière du châssis défectueux.

#### Étapes

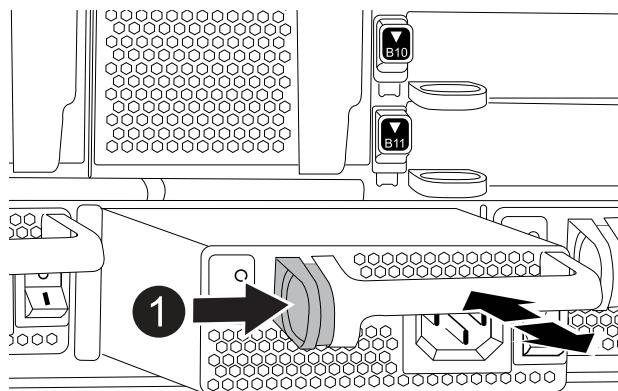
1. Si vous n'êtes pas déjà mis à la terre, mettez-vous à la terre correctement.
2. Mettez le bloc d'alimentation hors tension et débranchez les câbles d'alimentation :
  - a. Eteindre l'interrupteur de l'alimentation en panne.

- b. Ouvrez le dispositif de retenue du câble d'alimentation, puis débranchez le câble d'alimentation du bloc d'alimentation.
  - c. Débranchez le câble d'alimentation de la source d'alimentation.
3. Appuyez sur le bouton de verrouillage en terre cuite de la poignée du bloc d'alimentation et maintenez-le enfoncé, puis retirez le bloc d'alimentation du châssis.



Lors de la dépose d'une alimentation électrique, toujours utiliser deux mains pour soutenir son poids.

#### Animation - Supprimer/installer le bloc d'alimentation



1

Bouton de verrouillage Terra cotta

4. Répétez les étapes précédentes pour les blocs d'alimentation restants.

## Étape 2 : retirez les ventilateurs

Vous devez retirer les six modules de ventilation, situés à l'avant du châssis, lors du remplacement du châssis.

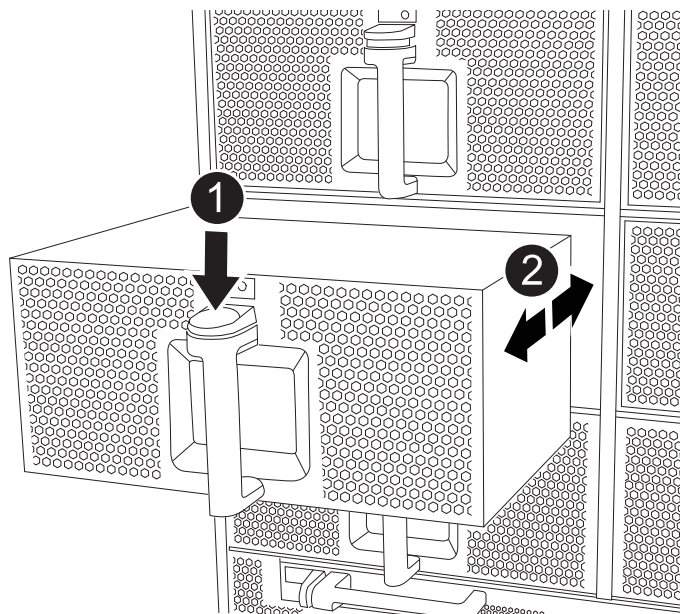
### Étapes

1. Si vous n'êtes pas déjà mis à la terre, mettez-vous à la terre correctement.
2. Retirez le cadre (si nécessaire) à deux mains, en saisissant les ouvertures de chaque côté du cadre, puis en le tirant vers vous jusqu'à ce que le cadre se dégage des goujons à rotule du châssis.
3. Appuyez sur le bouton de verrouillage en terre cuite du module de ventilation et tirez le module de ventilation hors du châssis, en vous assurant de le soutenir avec votre main libre.



Les modules de ventilation sont courts. Soutenez toujours la partie inférieure du module de ventilation avec votre main libre pour qu'il ne tombe pas brusquement du châssis et vous blesse.

#### Animation - Supprimer/installer le ventilateur



1	Bouton de verrouillage Terra cotta
2	Faire glisser le ventilateur vers l'intérieur/l'extérieur du châssis

4. Mettez le module de ventilation de côté.
5. Répétez les étapes précédentes pour les modules de ventilation restants.

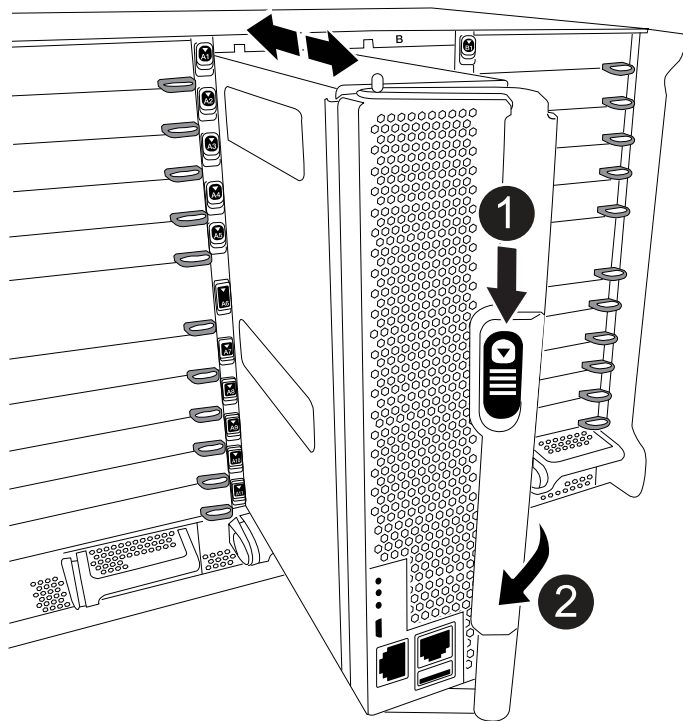
### Étape 3 : retirez le module de contrôleur

Pour remplacer le châssis, vous devez retirer le ou les modules du contrôleur du châssis défectueux.

#### Étapes

1. Si vous n'êtes pas déjà mis à la terre, mettez-vous à la terre correctement.
2. Débranchez les câbles du module de contrôleur défaillant et suivez l'emplacement de connexion des câbles.
3. Faites glisser le bouton de verrouillage en terre cuite de la poignée de came vers le bas jusqu'à ce qu'il se déverrouille.

[Animation - retirez le module de contrôleur](#)



1	Bouton de verrouillage de la poignée de came
2	Poignée de came

4. Faites pivoter la poignée de came de façon à ce qu'elle désengage complètement le module de contrôleur du châssis, puis faites glisser le module de contrôleur hors du châssis.

Assurez-vous de prendre en charge la partie inférieure du module de contrôleur lorsque vous le faites glisser hors du châssis.

5. Mettez le module de contrôleur de côté dans un endroit sûr et assurez-vous de savoir de quel logement de châssis il est sorti, de manière à ce qu'il puisse être installé dans le même logement du châssis de remplacement.
6. Répétez ces étapes si vous avez un autre module de contrôleur dans le châssis.

## Étape 4 : retirez les modules d'E/S.

Pour retirer les modules d'E/S du châssis défectueux, y compris les modules NVRAM, suivez la séquence spécifique des étapes. Vous n'avez pas besoin de retirer le module Flash cache, le cas échéant, du module NVRAM lorsque vous le déplacez vers un châssis de remplacement.

### Étapes

1. Si vous n'êtes pas déjà mis à la terre, mettez-vous à la terre correctement.
2. Débranchez tout câblage associé au module d'E/S cible.

Assurez-vous d'étiqueter les câbles de manière à connaître leur origine.

3. Retirez le module d'E/S cible du châssis :

a. Appuyez sur le bouton de verrouillage de came numéroté et marqué d'une lettre.

Le bouton de verrouillage de la came s'éloigne du châssis.

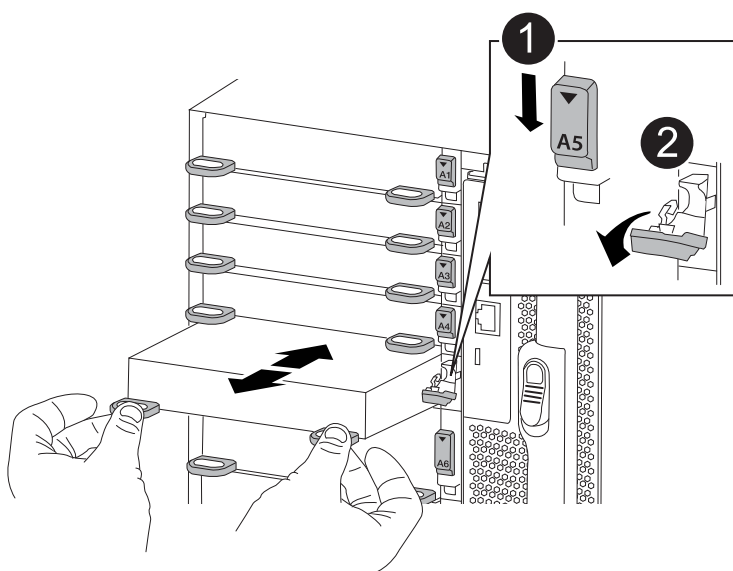
b. Faites pivoter le loquet de came vers le bas jusqu'à ce qu'il soit en position horizontale.

Le module d'E/S se désengage du châssis et se déplace d'environ 1/2 pouces hors du logement d'E/S.

c. Retirez le module d'E/S du châssis en tirant sur les languettes de traction situées sur les côtés de la face du module.

Assurez-vous de garder une trace de l'emplacement dans lequel se trouvait le module d'E/S.

[Animation - Supprimer/installer le module d'E/S.](#)



1	Loquet de came d'E/S numéroté et numéroté
2	Verrou de came d'E/S complètement déverrouillé

4. Mettez le module d'E/S de côté.

5. Répétez l'étape précédente pour les autres modules d'E/S du châssis défectueux.

## Étape 5 : retirez le module d'alimentation du contrôleur de coulisses

Retirez les deux modules d'alimentation du contrôleur de transfert de l'avant du châssis défectueux.

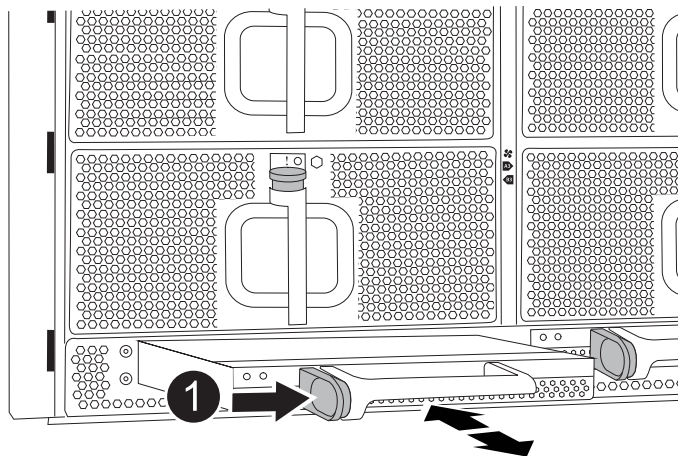
### Étapes

1. Si vous n'êtes pas déjà mis à la terre, mettez-vous à la terre correctement.

2. Appuyez sur le bouton de verrouillage en terre cuite de la poignée du module, puis faites glisser le DCPM hors du châssis.

[Animation - Supprimer/installer la DCPM](#)





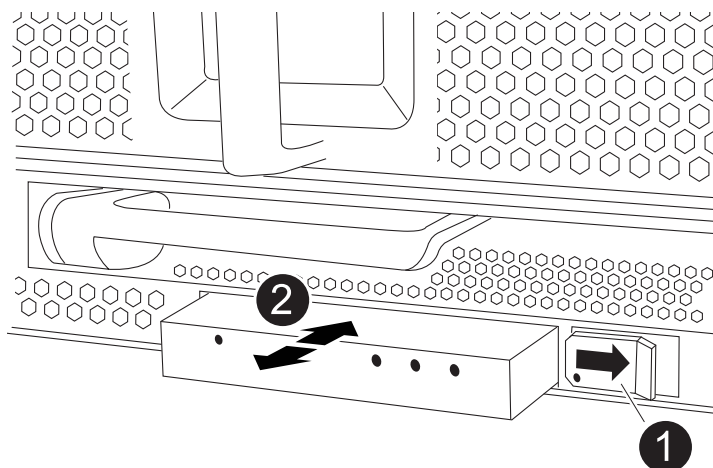
1	Bouton de verrouillage en terre cuite DCPM
---	--

3. Mettez le DCPM de côté dans un endroit sûr et répétez cette étape pour le DCPM restant.

## Étape 6 : retirez le module LED USB

Retirez les modules LED USB.

[Animation - retrait/installation du module USB](#)



1	Éjectez le module.
2	Faites glisser le châssis pour le sortir.

### Étapes

1. Repérez le module de voyants USB à l'avant du châssis défectueux, directement sous les baies d'alimentation.
2. Appuyez sur le bouton de verrouillage noir situé sur le côté droit du module pour le libérer du châssis, puis faites-le glisser hors du châssis défectueux.

3. Mettez le module de côté dans un endroit sûr.

## Étape 7 : remplacez un châssis à l'intérieur du rack d'équipement ou de l'armoire système

Vous devez retirer le châssis existant du rack ou de l'armoire système de l'équipement avant de pouvoir installer le châssis de remplacement.

### Étapes

1. Retirez les vis des points de montage du châssis.



Si le système se trouve dans une armoire système, il peut être nécessaire de retirer le support d'arrimage arrière.

2. Avec l'aide de deux ou trois personnes, faites glisser le châssis défectueux hors des rails du rack dans une armoire système ou des supports L dans un rack d'équipement, puis mettez-le de côté.
3. Si vous n'êtes pas déjà mis à la terre, mettez-vous à la terre correctement.
4. De deux à trois personnes, installez le châssis de remplacement dans le rack ou l'armoire système en guidant le châssis sur les rails de rack d'une armoire système ou sur les supports L dans un rack d'équipement.
5. Faites glisser le châssis complètement dans le rack de l'équipement ou l'armoire système.
6. Fixez l'avant du châssis au rack de l'équipement ou à l'armoire système à l'aide des vis que vous avez retirées du châssis défectueux.
7. Fixez l'arrière du châssis sur le rack de l'équipement ou l'armoire système.
8. Si vous utilisez les supports de gestion des câbles, retirez-les du châssis défectueux, puis installez-les sur le châssis de remplacement.

## Étape 8 : installez le module d'alimentation du contrôleur de déétage lors du remplacement du châssis

Une fois le châssis de remplacement installé dans le rack ou l'armoire système, vous devez réinstaller les modules d'alimentation du contrôleur.

### Étapes

1. Si vous n'êtes pas déjà mis à la terre, mettez-vous à la terre correctement.
2. Alignez l'extrémité du DCPM avec l'ouverture du châssis, puis faites-le glisser doucement dans le châssis jusqu'à ce qu'il s'enclenche.



Le module et l'emplacement sont munis d'un clé. Ne forcez pas le module dans l'ouverture. Si le module ne se place pas facilement, réalignez-le et faites-le glisser dans le châssis.

3. Répétez cette étape pour le DCPM restant.

## Étape 9 : installez les ventilateurs dans le châssis

Pour installer les modules de ventilation lors du remplacement du châssis, vous devez effectuer une séquence spécifique de tâches.

### Étapes

1. Si vous n'êtes pas déjà mis à la terre, mettez-vous à la terre correctement.
2. Alignez les bords du module de ventilateur de remplacement avec l'ouverture du châssis, puis faites-le glisser dans le châssis jusqu'à ce qu'il s'enclenche.

Lorsqu'il est inséré dans un système sous tension, le voyant d'avertissement orange clignote quatre fois lorsque le module de ventilation est correctement inséré dans le châssis.

3. Répétez ces étapes pour les autres modules de ventilation.
4. Alignez le cadre avec les goujons à rotule, puis poussez doucement le cadre sur les goujons à rotule.

## Étape 10 : installez les modules d'E/S.

Pour installer les modules d'E/S, y compris les modules NVRAM/Flash cache du châssis défectueux, suivez la séquence spécifique des étapes.

Le châssis doit être installé pour que vous puissiez installer les modules d'E/S dans les logements correspondants du châssis de remplacement.

### Étapes

1. Si vous n'êtes pas déjà mis à la terre, mettez-vous à la terre correctement.
2. Une fois le châssis de remplacement installé dans le rack ou l'armoire, installez les modules d'E/S dans leurs emplacements correspondants dans le châssis de remplacement en faisant glisser doucement le module d'E/S dans son logement jusqu'à ce que le loquet de came d'E/S numéroté et numéroté commence à s'engager, Puis poussez le loquet de came d'E/S complètement vers le haut pour verrouiller le module en place.
3. Recâblage du module d'E/S, si nécessaire.
4. Répétez l'étape précédente pour les modules d'E/S restants que vous mettez de côté.



Si le châssis défectueux comporte des panneaux d'E/S vierges, déplacez-les vers le châssis de remplacement à ce stade.

## Étape 11 : installer les blocs d'alimentation

L'installation des blocs d'alimentation lors du remplacement d'un châssis implique l'installation des blocs d'alimentation dans le châssis de remplacement et le raccordement à la source d'alimentation.

### Étapes

1. Si vous n'êtes pas déjà mis à la terre, mettez-vous à la terre correctement.
2. Assurez-vous que les culbuteurs d'alimentation sont en position d'arrêt.
3. À l'aide des deux mains, soutenez et alignez les bords du bloc d'alimentation avec l'ouverture du châssis du système, puis poussez doucement le bloc d'alimentation dans le châssis jusqu'à ce qu'il s'enclenche.

Les blocs d'alimentation sont munis de clés et ne peuvent être installés qu'une seule fois.



Ne pas exercer de force excessive lors du glissement du bloc d'alimentation dans le système. Vous pouvez endommager le connecteur.

4. Rebranchez le câble d'alimentation et fixez-le au bloc d'alimentation à l'aide du mécanisme de verrouillage du câble d'alimentation.



Connectez uniquement le câble d'alimentation au bloc d'alimentation. Ne connectez pas le câble d'alimentation à une source d'alimentation pour le moment.

5. Répétez les étapes précédentes pour les blocs d'alimentation restants.

## Étape 12 installez les modules LED USB

Installez les modules LED USB dans le châssis de remplacement.

### Étapes

1. Repérez le logement du module de voyants USB à l'avant du châssis de remplacement, directement sous les baies DCPM.
2. Alignez les bords du module avec la baie de voyants USB et poussez doucement le module à fond dans le châssis jusqu'à ce qu'il s'enclenche.

## Étape 13 : installez le contrôleur

Après avoir installé le module de contrôleur et tout autre composant dans le châssis de remplacement, démarrez le système.

### Étapes

1. Si vous n'êtes pas déjà mis à la terre, mettez-vous à la terre correctement.
2. Connectez les blocs d'alimentation à différentes sources d'alimentation, puis mettez-les sous tension.
3. Alignez l'extrémité du module de contrôleur avec l'ouverture du châssis, puis poussez doucement le module de contrôleur à mi-course dans le système.



N'insérez pas complètement le module de contrôleur dans le châssis tant qu'il n'y a pas été demandé.

4. Recâblage de la console sur le module contrôleur, puis reconnexion du port de gestion.
5. Avec la poignée de came en position ouverte, faites glisser le module de contrôleur dans le châssis et enfoncez fermement le module de contrôleur jusqu'à ce qu'il rencontre le fond de panier et soit bien en place, puis fermez la poignée de came jusqu'à ce qu'il s'enclenche en position verrouillée.



N'appliquez pas une force excessive lorsque vous faites glisser le module de contrôleur dans le châssis ; vous risquez d'endommager les connecteurs.

Le module de contrôleur commence à démarrer dès qu'il est complètement inséré dans le châssis.

6. Répétez les étapes précédentes pour installer le second contrôleur dans le châssis de remplacement.
7. Démarrez chaque contrôleur.

## Restaurez et vérifiez la configuration - FAS9500

Pour effectuer le remplacement du châssis, vous devez effectuer des tâches spécifiques.

## Étape 1 : vérifier et définir l'état de haute disponibilité du châssis

Vous devez vérifier l'état HA du châssis et, le cas échéant, mettre à jour l'état pour qu'il corresponde à la configuration de votre système.

1. En mode Maintenance, depuis l'un ou l'autre module de contrôleur, afficher l'état HA du module de contrôleur local et du châssis : `ha-config show`

L'état de la HA doit être le même pour tous les composants.

2. Si l'état du système affiché pour le châssis ne correspond pas à la configuration de votre système :
  - a. Définissez l'état haute disponibilité du châssis : `ha-config modify chassis ha-state`

La valeur de HA-State peut être l'une des suivantes :

- haute disponibilité
- non ha

3. Vérifiez que le paramètre a changé : `ha-config show`
4. Si vous ne l'avez pas déjà fait, recâble le reste de votre système.

## Étape 2 : afficher le système

1. Si ce n'est pas le cas, rebranchez les câbles d'alimentation aux blocs d'alimentation.
2. Mettez les blocs d'alimentation sous tension en basculant le commutateur à bascule sur **ON**, et attendez que les contrôleurs s'allument complètement.
3. Vérifiez l'avant et l'arrière du châssis et des contrôleurs à la recherche de voyants de défaillance après la mise sous tension.
4. Connectez-vous à l'adresse IP du processeur de service ou du contrôleur BMC des nœuds via SSH. Cette adresse sera la même que celle utilisée pour arrêter les nœuds.
5. Effectuez d'autres vérifications de l'état de santé comme décrit dans ["Comment exécuter une vérification de l'intégrité d'un cluster avec un script dans ONTAP"](#)
6. Réactivez AutoSupport (mettez fin au message de la fenêtre de maintenance) : `system node autosupport invoke -node * -type all -message MAINT=end`



En tant que pratique exemplaire, vous devez effectuer les actions suivantes :

- Résoudre tout ["Alertes et risques liés au bien-être Active IQ"](#) (Active IQ prendra du temps pour traiter les supports automatiques après la mise sous tension - attendez-vous à un retard dans les résultats)
- Courez ["Active IQ Config Advisor"](#)
- Vérifiez l'état du système à l'aide de ["Comment exécuter une vérification de l'intégrité d'un cluster avec un script dans ONTAP"](#)

## Étape 3 : renvoyer la pièce défectueuse à NetApp

Retournez la pièce défectueuse à NetApp, tel que décrit dans les instructions RMA (retour de matériel) fournies avec le kit. Voir la ["Retour de pièces et remplacements"](#) page pour plus d'informations.

## Informations sur le copyright

Copyright © 2026 NetApp, Inc. Tous droits réservés. Imprimé aux États-Unis. Aucune partie de ce document protégé par copyright ne peut être reproduite sous quelque forme que ce soit ou selon quelque méthode que ce soit (graphique, électronique ou mécanique, notamment par photocopie, enregistrement ou stockage dans un système de récupération électronique) sans l'autorisation écrite préalable du détenteur du droit de copyright.

Les logiciels dérivés des éléments NetApp protégés par copyright sont soumis à la licence et à l'avis de non-responsabilité suivants :

CE LOGICIEL EST FOURNI PAR NETAPP « EN L'ÉTAT » ET SANS GARANTIES EXPRESSES OU TACITES, Y COMPRIS LES GARANTIES TACITES DE QUALITÉ MARCHANDE ET D'ADÉQUATION À UN USAGE PARTICULIER, QUI SONT EXCLUES PAR LES PRÉSENTES. EN AUCUN CAS NETAPP NE SERA TENU POUR RESPONSABLE DE DOMMAGES DIRECTS, INDIRECTS, ACCESSOIRES, PARTICULIERS OU EXEMPLAIRES (Y COMPRIS L'ACHAT DE BIENS ET DE SERVICES DE SUBSTITUTION, LA PERTE DE JOUISSANCE, DE DONNÉES OU DE PROFITS, OU L'INTERRUPTION D'ACTIVITÉ), QUELLES QU'EN SOIENT LA CAUSE ET LA DOCTRINE DE RESPONSABILITÉ, QU'IL S'AGISSE DE RESPONSABILITÉ CONTRACTUELLE, STRICTE OU DÉLICTELLE (Y COMPRIS LA NÉGLIGENCE OU AUTRE) DÉCOULANT DE L'UTILISATION DE CE LOGICIEL, MÊME SI LA SOCIÉTÉ A ÉTÉ INFORMÉE DE LA POSSIBILITÉ DE TELS DOMMAGES.

NetApp se réserve le droit de modifier les produits décrits dans le présent document à tout moment et sans préavis. NetApp décline toute responsabilité découlant de l'utilisation des produits décrits dans le présent document, sauf accord explicite écrit de NetApp. L'utilisation ou l'achat de ce produit ne concède pas de licence dans le cadre de droits de brevet, de droits de marque commerciale ou de tout autre droit de propriété intellectuelle de NetApp.

Le produit décrit dans ce manuel peut être protégé par un ou plusieurs brevets américains, étrangers ou par une demande en attente.

**LÉGENDE DE RESTRICTION DES DROITS :** L'utilisation, la duplication ou la divulgation par le gouvernement sont sujettes aux restrictions énoncées dans le sous-paragraphe (b)(3) de la clause Rights in Technical Data-Noncommercial Items du DFARS 252.227-7013 (février 2014) et du FAR 52.227-19 (décembre 2007).

Les données contenues dans les présentes se rapportent à un produit et/ou service commercial (tel que défini par la clause FAR 2.101). Il s'agit de données propriétaires de NetApp, Inc. Toutes les données techniques et tous les logiciels fournis par NetApp en vertu du présent Accord sont à caractère commercial et ont été exclusivement développés à l'aide de fonds privés. Le gouvernement des États-Unis dispose d'une licence limitée irrévocable, non exclusive, non cessible, non transférable et mondiale. Cette licence lui permet d'utiliser uniquement les données relatives au contrat du gouvernement des États-Unis d'après lequel les données lui ont été fournies ou celles qui sont nécessaires à son exécution. Sauf dispositions contraires énoncées dans les présentes, l'utilisation, la divulgation, la reproduction, la modification, l'exécution, l'affichage des données sont interdits sans avoir obtenu le consentement écrit préalable de NetApp, Inc. Les droits de licences du Département de la Défense du gouvernement des États-Unis se limitent aux droits identifiés par la clause 252.227-7015(b) du DFARS (février 2014).

## Informations sur les marques commerciales

NETAPP, le logo NETAPP et les marques citées sur le site <http://www.netapp.com/TM> sont des marques déposées ou des marques commerciales de NetApp, Inc. Les autres noms de marques et de produits sont des marques commerciales de leurs propriétaires respectifs.