



## **Commencer**

### **SnapCenter Plug-in for VMware vSphere**

NetApp

December 09, 2025

This PDF was generated from [https://docs.netapp.com/fr-fr/sc-plugin-vmware-vsphere-61/scpivs44\\_get\\_started\\_overview.html](https://docs.netapp.com/fr-fr/sc-plugin-vmware-vsphere-61/scpivs44_get_started_overview.html) on December 09, 2025. Always check docs.netapp.com for the latest.

# Sommaire

Commencer .....	1
Présentation du déploiement .....	1
Flux de travail de déploiement pour les utilisateurs existants .....	1
Conditions requises pour le déploiement de SCV .....	2
Planification et exigences de déploiement .....	2
Privilèges ONTAP requis .....	8
Privilèges vCenter minimaux requis .....	10
Téléchargez l'appliance virtuelle ouverte (OVA) .....	11
Déployer le SnapCenter Plug-in for VMware vSphere .....	11
Opérations et problèmes post-déploiement requis .....	15
Opérations requises après le déploiement .....	15
Problèmes de déploiement que vous pourriez rencontrer .....	15
Gérer les erreurs d'authentification .....	16
Enregistrer le SnapCenter Plug-in for VMware vSphere avec SnapCenter Server .....	16
Connectez-vous au client SnapCenter VMware vSphere .....	17

# Commencer

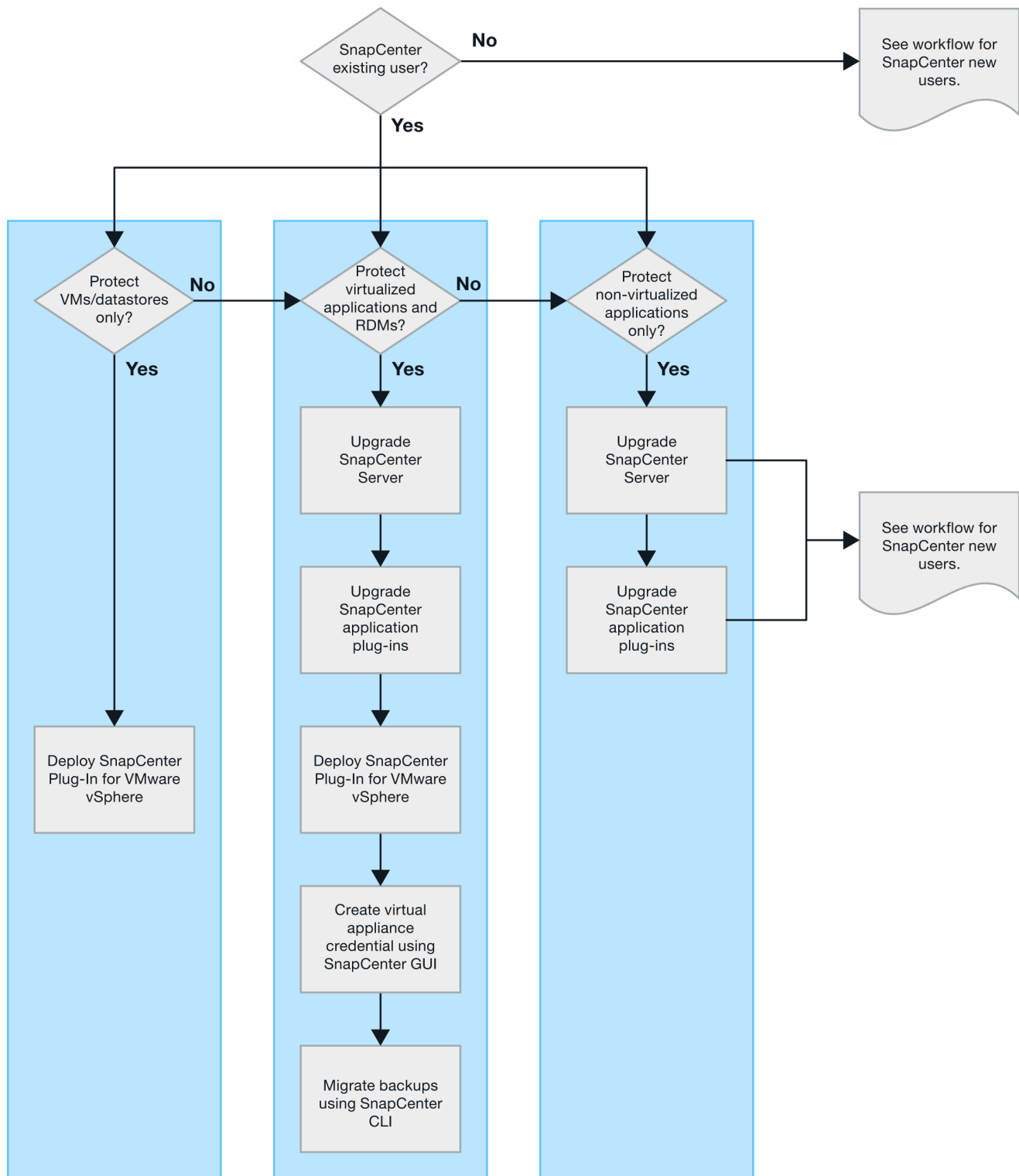
## Présentation du déploiement

Pour utiliser les fonctionnalités de SnapCenter afin de protéger les machines virtuelles, les banques de données et les bases de données cohérentes avec les applications sur les machines virtualisées, vous devez déployer SnapCenter Plug-in for VMware vSphere.

Les utilisateurs SnapCenter existants doivent utiliser un flux de travail de déploiement différent de celui des nouveaux utilisateurs SnapCenter .

## Flux de travail de déploiement pour les utilisateurs existants

Si vous êtes un utilisateur de SnapCenter et que vous disposez de sauvegardes SnapCenter , utilisez le flux de travail suivant pour commencer.



## Conditions requises pour le déploiement de SCV

### Planification et exigences de déploiement

Vous devez connaître les exigences suivantes avant de commencer à déployer le SnapCenter Plug-in for VMware vSphere (SCV).

## Exigences de l'hôte

Avant de commencer le déploiement de SnapCenter Plug-in for VMware vSphere (SCV), vous devez vous familiariser avec les exigences de l'hôte.

- Le SnapCenter Plug-in for VMware vSphere est déployé en tant que machine virtuelle Linux, qu'il soit utilisé pour protéger les données sur les systèmes Windows ou Linux.
- Vous devez déployer le SnapCenter Plug-in for VMware vSphere sur le serveur vCenter.

Les planifications de sauvegarde sont exécutées dans le fuseau horaire dans lequel le SnapCenter Plug-in for VMware vSphere est déployé et vCenter signale les données dans le fuseau horaire dans lequel il se trouve. Par conséquent, si le SnapCenter Plug-in for VMware vSphere et vCenter se trouvent dans des fuseaux horaires différents, les données du tableau de bord du SnapCenter Plug-in for VMware vSphere peuvent ne pas être identiques à celles des rapports.

- Vous ne devez pas déployer le SnapCenter Plug-in for VMware vSphere dans un dossier dont le nom contient des caractères spéciaux.

Le nom du dossier ne doit pas contenir les caractères spéciaux suivants : \$!@#%^&()\_+{}';.,\*?"<>|

- Vous devez déployer et enregistrer une instance distincte et unique du SnapCenter Plug-in for VMware vSphere pour chaque serveur vCenter.
  - Chaque serveur vCenter, qu'il soit en mode lié ou non, doit être associé à une instance distincte du SnapCenter Plug-in for VMware vSphere.
  - Chaque instance du SnapCenter Plug-in for VMware vSphere doit être déployée en tant que machine virtuelle Linux distincte.

Par exemple, supposons que vous souhaitiez effectuer des sauvegardes à partir de six instances différentes de vCenter Server. Dans ce cas, vous devez déployer le SnapCenter Plug-in for VMware vSphere sur six hôtes et chaque serveur vCenter doit être associé à une instance unique du SnapCenter Plug-in for VMware vSphere.

- Pour protéger les machines virtuelles vVol (machines virtuelles sur les banques de données VMware vVol), vous devez d'abord déployer les ONTAP tools for VMware vSphere. Les outils ONTAP provisionnent et configurent le stockage pour les vVols sur ONTAP et sur le client Web VMware.

Pour plus d'informations, reportez-vous à la documentation des ONTAP tools for VMware vSphere . En outre, reportez-vous à "[Outil de matrice d'interopérabilité NetApp](#)" pour les dernières informations sur les versions prises en charge sur les outils ONTAP .

- Le SnapCenter Plug-in for VMware vSphere offre une prise en charge limitée des périphériques PCI ou PCIe partagés (par exemple, le GPU NVIDIA Grid) en raison d'une limitation des machines virtuelles dans la prise en charge de Storage vMotion. Pour plus d'informations, consultez le document du fournisseur Guide de déploiement pour VMware.

- Ce qui est pris en charge :

Création de groupes de ressources

Création de sauvegardes sans cohérence de VM

Restauration d'une machine virtuelle complète lorsque tous les VMDK se trouvent sur une banque de données NFS et que le plug-in n'a pas besoin d'utiliser Storage vMotion

Attachement et détachement de VMDK

Montage et démontage des banques de données

Restaurations de fichiers invités

- Ce qui n'est pas pris en charge :

Création de sauvegardes avec cohérence VM

Restauration d'une machine virtuelle complète lorsqu'un ou plusieurs VMDK se trouvent sur une banque de données VMFS.

- Pour une liste détaillée des limitations du SnapCenter Plug-in for VMware vSphere , reportez-vous à ["Notes de publication du SnapCenter Plug-in for VMware vSphere"](#) .

## Conditions de licence

<b>Vous devez fournir des licences pour...</b>	<b>Exigence de licence</b>
ONTAP	L'un d'entre eux : SnapMirror ou SnapVault (pour une protection secondaire des données quel que soit le type de relation)
Produits complémentaires	vSphere Standard, Enterprise ou Enterprise Plus Une licence vSphere est requise pour effectuer des opérations de restauration à l'aide de Storage vMotion. Les licences vSphere Essentials ou Essentials Plus n'incluent pas Storage vMotion.
Destinations principales	SnapCenter Standard : requis pour effectuer une protection basée sur les applications sur VMware SnapRestore: requis pour effectuer des opérations de restauration pour les machines virtuelles et les banques de données VMware uniquement FlexClone: utilisé pour les opérations de montage et de connexion sur les machines virtuelles et les banques de données VMware uniquement
Destinations secondaires	SnapCenter Standard : utilisé pour les opérations de basculement pour la protection basée sur les applications sur VMware FlexClone: utilisé pour les opérations de montage et de connexion sur les machines virtuelles et les banques de données VMware uniquement

## Support logiciel

<b>Article</b>	<b>Versions prises en charge</b>
vCenter vSphere	7.0U1 et supérieur.
Serveur ESXi	7.0U1 et supérieur.
adresses IP	IPv4, IPv6
VMware TLS	1,2, 1,3

Article	Versions prises en charge
TLS sur le serveur SnapCenter	1.2, 1.3 Le serveur SnapCenter l'utilise pour communiquer avec le SnapCenter Plug-in for VMware vSphere pour les opérations de protection des données d'application sur VMDK.
Application VMware vStorage API pour l'intégration de baies (VAAI)	Le SnapCenter Plug-in for VMware vSphere utilise ceci pour améliorer les performances des opérations de restauration. Il améliore également les performances dans les environnements NFS.
Outils ONTAP pour VMware	Le SnapCenter Plug-in for VMware vSphere l'utilise pour gérer les banques de données vVol (volumes virtuels VMware). Pour les versions prises en charge, reportez-vous à " <a href="#">Outil de matrice d'interopérabilité NetApp</a> ".

Pour obtenir les dernières informations sur les versions prises en charge, reportez-vous à "[Outil de matrice d'interopérabilité NetApp](#)".

### Exigences pour les protocoles NVMe sur TCP et NVMe sur FC

La configuration logicielle minimale requise pour la prise en charge des protocoles NVMe sur TCP et NVMe sur FC est :

- vCenter vSphere 7.0U3
- ESXi 7.0U3
- ONTAP 9.10.1

### Exigences en matière d'espace, de dimensionnement et de mise à l'échelle

Article	Exigences
Nombre de CPU recommandé	8 cœurs
RAM recommandée	24 Go
Espace disque minimum pour le SnapCenter Plug-in for VMware vSphere, les journaux et la base de données MySQL	100 Go

### Exigences de connexion et de port

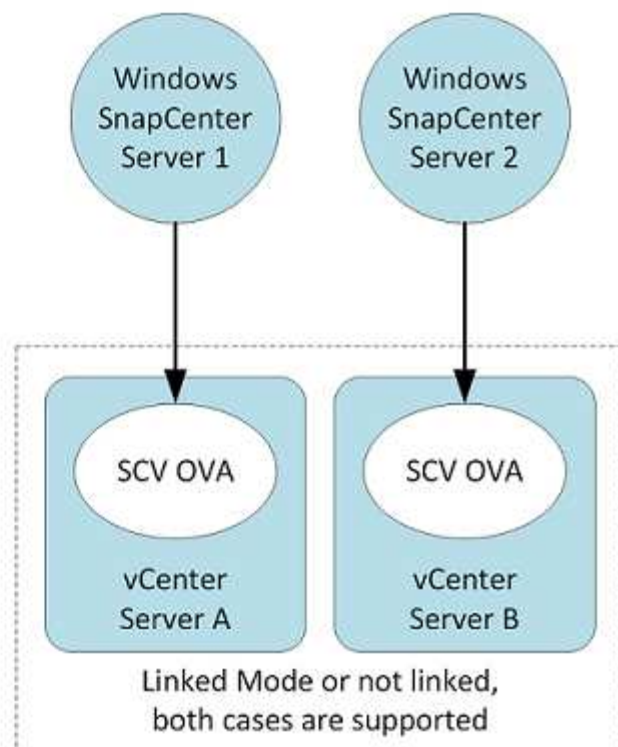
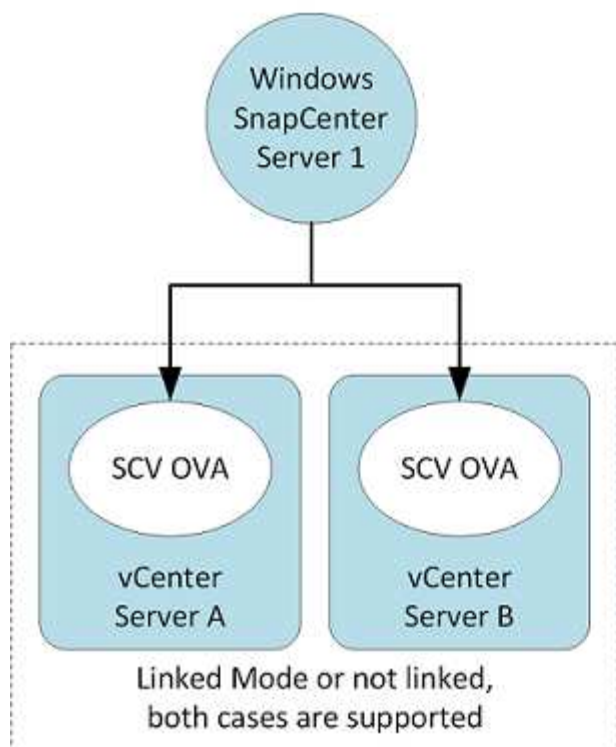
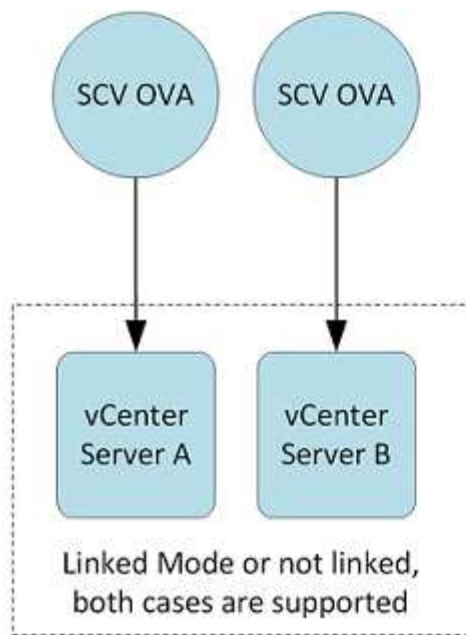
Type de port	Port préconfiguré
Port du serveur VMware ESXi	443 (HTTPS), bidirectionnel La fonction de restauration de fichiers invités utilise ce port.

Type de port	Port préconfiguré
SnapCenter Plug-in for VMware vSphere	8144 (HTTPS), bidirectionnel Le port est utilisé pour les communications entre le client VMware vSphere et le serveur SnapCenter . 8080 bidirectionnel Ce port est utilisé pour gérer les appliances virtuelles.  Remarque : le port personnalisé pour l'ajout d'un hôte SCV à SnapCenter est pris en charge.
Port du serveur VMware vSphere vCenter	Vous devez utiliser le port 443 si vous protégez les machines virtuelles vVol.
Cluster de stockage ou port de VM de stockage	443 (HTTPS), bidirectionnel 80 (HTTP), bidirectionnel Le port est utilisé pour communiquer entre l'appliance virtuelle et la machine virtuelle de stockage ou le cluster contenant la machine virtuelle de stockage.

### Configurations prises en charge

Chaque instance de plug-in ne prend en charge qu'un seul vCenter Server, qui est en mode lié. Cependant, plusieurs instances de plug-in peuvent prendre en charge le même serveur SnapCenter , comme illustré dans la figure suivante.





### Privilèges RBAC requis

Le compte administrateur vCenter doit disposer des privilèges vCenter requis répertoriés dans le tableau suivant.

Pour réaliser cette opération...	Vous devez disposer de ces privilèges vCenter...
Déployer et enregistrer le SnapCenter Plug-in for VMware vSphere dans vCenter	Extension : extension d'enregistrement

Pour réaliser cette opération...	Vous devez disposer de ces privilèges vCenter...
Mettre à niveau ou supprimer le SnapCenter Plug-in for VMware vSphere	Extension <ul style="list-style-type: none"> <li>• Mettre à jour l'extension</li> <li>• Désenregistrer l'extension</li> </ul>
Autoriser le compte utilisateur vCenter Credential enregistré dans SnapCenter à valider l'accès utilisateur au SnapCenter Plug-in for VMware vSphere	sessions.valider.session
Autoriser les utilisateurs à accéder au SnapCenter Plug-in for VMware vSphere	Administrateur SCV Sauvegarde SCV Restauration de fichiers invités SCV Restauration SCV Vue SCV Le privilège doit être attribué à la racine de vCenter.

## AutoSupport

Le SnapCenter Plug-in for VMware vSphere fournit un minimum d'informations pour suivre son utilisation, y compris l'URL du plug-in. AutoSupport inclut un tableau des plug-ins installés qui est affiché par la visionneuse AutoSupport .

## Privilèges ONTAP requis

Les privilèges ONTAP minimaux requis varient en fonction des plug-ins SnapCenter que vous utilisez pour la protection des données.



À partir de SnapCenter Plug-in pour VMware (SCV) 5.0, vous devez ajouter des applications de type HTTP et ONTAPI comme méthodes de connexion utilisateur pour tous les utilisateurs ONTAP avec un accès personnalisé basé sur les rôles au SCV. Sans accès à ces applications, les sauvegardes échoueront. Vous devez redémarrer le service SCV pour reconnaître les modifications apportées aux méthodes de connexion des utilisateurs ONTAP .

## Privilèges ONTAP minimum requis

Tous les plug-ins SnapCenter nécessitent les privilèges minimaux suivants.

Commandes d'accès complet : privilèges ONTAP minimum.
événement générer-autosupport-log
historique des emplois afficher l'emploi afficher l'emploi arrêter
lun lun créer lun supprimer lun igroup ajouter lun igroup créer lun igroup supprimer lun igroup renommer lun igroup afficher le mappage lun ajouter des nœuds de rapport mappage lun créer le mappage lun supprimer le mappage lun supprimer les nœuds de rapport mappage lun afficher lun modifier lun déplacer dans le volume lun hors ligne lun en ligne réservation persistante lun effacer lun redimensionner lun série lun afficher
liste-destinations-snapmirror-police-ajout-règle-snapmirror-police-modification-règle-snapmirror-police-suppression-règle-snapmirror-police-afficher-snapmirror-restaurer-snapmirror-afficher-snapmirror-afficher-historique-snapmirror-mise-à-jour-snapmirror-mise-à-jour-ls-set
Version

clone de volume créer clone de volume afficher le clone de volume fractionner démarrer le clone de volume fractionner l'état du clone de volume fractionner arrêter le clone de volume créer le volume supprimer le volume détruire le fichier de volume cloner créer le fichier de volume afficher-l'usage-du-disque volume hors ligne volume en ligne volume géré-fonction volume modifier le volume qtree créer le volume qtree supprimer le volume qtree modifier le volume qtree afficher le volume restreindre le volume afficher l'instantané de volume créer l'instantané de volume supprimer l'instantané de volume modifier l'instantané de volume modifier-l'instantané-de-snaplock-expiration-heure instantané de volume renommer l'instantané de volume restaurer l'instantané de volume restaurer le fichier instantané de volume afficher l'instantané de volume afficher-le-delta volume démonter

vserver cifs vserver cifs share create vserver cifs share delete vserver cifs shadowcopy show vserver cifs share show vserver cifs show vserver cifs show vserver export-policy vserver export-policy create vserver export-policy delete vserver export-policy rule create vserver export-policy rule show vserver export-policy show vserver iscsi vserver iscsi connection show vserver nvme subsystem controller vserver nvme subsystem controller show vserver nvme subsystem create vserver nvme subsystem delete vserver nvme subsystem host vserver nvme subsystem host show vserver nvme subsystem host add vserver nvme subsystem host remove vserver nvme subsystem map vserver nvme subsystem map show vserver nvme subsystem map add vserver nvme subsystem map remove vserver nvme subsystem modify vserver nvme subsystem show vserver nvme espace de noms créer un espace de noms vserver nvme supprimer un espace de noms vserver nvme modifier un espace de noms vserver nvme afficher l'interface réseau interface réseau groupes de basculement

#### Commandes en lecture seule : Privileges ONTAP minimaux

identité du cluster afficher l'interface réseau afficher le serveur virtuel homologue du serveur virtuel afficher le serveur virtuel

#### Commandes d'accès complet : privilèges ONTAP minimum

unité de stockage du groupe de cohérence afficher

Vous pouvez ignorer la commande *cluster identity show cluster level* lors de la création d'un rôle à associer au vServer de données.



Vous pouvez ignorer les messages d'avertissement concernant les commandes vServer non prises en charge.

#### Informations complémentaires sur ONTAP

- Vous avez besoin ONTAP 9.12.1 ou de versions ultérieures pour utiliser la fonction de synchronisation active de SnapMirror .
- Pour utiliser la fonction TamperProof Snapshot (TPS) :
  - Vous avez besoin ONTAP 9.13.1 et des versions ultérieures pour SAN
  - Vous avez besoin ONTAP 9.12.1 et des versions ultérieures pour NFS
- Pour les protocoles NVMe sur TCP et NVMe sur FC, vous avez besoin ONTAP 9.10.1 et versions ultérieures.



À partir de la version 9.11.1 ONTAP , la communication avec le cluster ONTAP s'effectue via les API REST. L'utilisateur ONTAP doit avoir l'application http activée. Cependant, si des problèmes sont détectés avec les API REST ONTAP , la clé de configuration « FORCE\_ZAPI » facilite le passage au flux de travail ZAPI traditionnel. Vous devrez peut-être ajouter ou mettre à jour cette clé à l'aide des API de configuration et la définir sur true. Se référer à l'article de la base de connaissances, "[Comment utiliser RestAPI pour modifier les paramètres de configuration dans SCV](#)" pour plus d'informations.

## Privilèges vCenter minimaux requis

Avant de commencer le déploiement de SnapCenter Plug-in for VMware vSphere, vous devez vous assurer que vous disposez des privilèges vCenter minimaux requis.

### Privilèges requis pour le rôle d'administrateur vCenter

Banque de données. Allouer de l'espace Banque de données. Parcourir Banque de données. Supprimer Banque de données. Gestion de fichiers Banque de données. Déplacer Banque de données. Renommer Extension. Enregistrer Extension. Désenregistrer Extension. Mettre à jour Hôte. Configuration. Configuration avancée Hôte. Configuration. Ressources Hôte. Configuration. Paramètres Hôte. Configuration. Stockage Hôte. Local. Créer une machine virtuelle Hôte. Local. Supprimer une machine virtuelle Hôte. Local. Reconfiguration de la machine virtuelle Réseau. Affecter une ressource. Appliquer une recommandation Ressource. Affecter une machine virtuelle au pool Ressource. Migration à froid Ressource. Migration à chaud Ressource. Interroger la machine virtuelle Système. Anonyme Système. Lire Système. Afficher Tâche. Créer Tâche. Mettre à jour Machine virtuelle. Configuration. Ajouter un disque existant Machine virtuelle. Configuration. Ajouter un nouveau disque Machine virtuelle. Configuration. Configuration avancée Machine virtuelle. Configuration. Recharger depuis le chemin Machine virtuelle. Configuration. Retirer le disque Machine virtuelle. Configuration. Ressource VirtualMachine.GuestOperations.Exécuter VirtualMachine.GuestOperations.Modifier VirtualMachine.GuestOperations.Requête VirtualMachine.Interagir.Mise hors tension VirtualMachine.Interagir.Mise sous tension VirtualMachine.Inventaire.Créer VirtualMachine.Inventaire.Créer à partir d'un existant VirtualMachine.Inventaire.Supprimer VirtualMachine.Inventaire.Déplacer VirtualMachine.Inventaire.Enregistrer VirtualMachine.Inventaire.Annuler l'enregistrement VirtualMachine.État.Créer un instantané VirtualMachine.État.Supprimer un instantané VirtualMachine.État.Revenir à l'instantané

### Privilèges requis spécifiques au plug-in SnapCenter pour VMware vCenter

* Privileges*	Étiquette
netappSCV.Guest.RestoreFile	Restauration de fichiers invités
netappSCV.Recovery.MountUnMount	Monter/Démonter
netappSCV.Backup.DeleteBackupJob	Supprimer le groupe de ressources/la sauvegarde
netappSCV.Configure.ConfigureStorageSystems.Supprimer	Supprimer les systèmes de stockage
netappSCV.View	View
netappSCV.Recovery.RecoverVM	Récupérer la machine virtuelle
netappSCV.Configure.ConfigureStorageSystems.Add Update	Ajouter/modifier des systèmes de stockage
netappSCV.Sauvegarde.SauvegardeNow	Sauvegarder maintenant

netappSCV.Guest.Configure	Configuration des invités
netappSCV.Configure.ConfigureSnapCenterServer	Configurer le serveur SnapCenter
netappSCV.Backup.Sauvegarde planifiée	Créer un groupe de ressources

## Téléchargez l'appliance virtuelle ouverte (OVA)

Avant d'installer l'Open Virtual Appliance (OVA), ajoutez le certificat au vCenter. Le fichier .tar contient les certificats OVA et Entrust Root et Intermediate, les certificats peuvent être trouvés dans le dossier certificats. Le déploiement OVA est pris en charge dans VMware vCenter 7u1 et versions ultérieures.

Dans les versions VMware vCenter 7.0.3 et supérieures, l'OVA signé par le certificat Entrust n'est plus approuvé. Vous devez effectuer la procédure suivante pour résoudre le problème.

### Étapes

1. Pour télécharger le plug-in SnapCenter pour VMware :
  - Connectez-vous au site de support NetApp ( "<https://mysupport.netapp.com/products/index.html>" ).
  - Dans la liste des produits, sélectionnez \* SnapCenter Plug-in for VMware vSphere\*, puis sélectionnez le bouton **Télécharger la dernière version**.
  - Téléchargez le SnapCenter Plug-in for VMware vSphere .tar fichier vers n'importe quel emplacement.
2. Extraire le contenu du fichier tar. Le fichier tar contient le dossier OVA et certs. Le dossier certs contient les certificats racine et intermédiaires Entrust.
3. Connectez-vous avec le client vSphere au serveur vCenter.
4. Accédez à **Administration > Certificats > Gestion des certificats**.
5. À côté de **Certificats racine de confiance**, sélectionnez **Ajouter**
  - Accédez au dossier *certs*.
  - Sélectionnez les certificats Entrust Root et Intermediate.
  - Installez chaque certificat un par un.
6. Les certificats sont ajoutés à un panneau sous **Certificats racine de confiance**. Une fois les certificats installés, OVA peut être vérifié et déployé.



Si l'OVA téléchargé n'est pas falsifié, la colonne **Éditeur** affiche **Certificat de confiance**.

## Déployer le SnapCenter Plug-in for VMware vSphere

Pour utiliser les fonctionnalités de SnapCenter afin de protéger les machines virtuelles, les banques de données et les bases de données cohérentes avec les applications sur les machines virtualisées, vous devez déployer SnapCenter Plug-in for VMware vSphere.

### Avant de commencer

Cette section répertorie toutes les actions nécessaires à effectuer avant de commencer le déploiement.



Le déploiement OVA est pris en charge dans VMware vCenter 7u1 et versions ultérieures.

- Vous devez avoir lu les exigences de déploiement.
- Vous devez exécuter une version prise en charge de vCenter Server.
- Vous devez avoir configuré et installé votre environnement vCenter Server.
- Vous devez avoir configuré un hôte ESXi pour le SnapCenter Plug-in for VMware vSphere VM.
- Vous devez avoir téléchargé le fichier .tar du SnapCenter Plug-in for VMware vSphere .
- Vous devez disposer des informations d'authentification de connexion pour votre instance vCenter Server.
- Vous devez disposer d'un certificat avec des fichiers de clés publiques et privées valides. Pour plus d'informations, reportez-vous aux articles sous "[Gestion des certificats de stockage](#)" section.
- Vous devez vous être déconnecté et avoir fermé toutes les sessions de navigateur du client vSphere et supprimé le cache du navigateur pour éviter tout problème de cache du navigateur lors du déploiement du SnapCenter Plug-in for VMware vSphere.
- Vous devez avoir activé Transport Layer Security (TLS) dans vCenter. Reportez-vous à la documentation VMware.
- Si vous prévoyez d'effectuer des sauvegardes dans des vCenter autres que celui dans lequel le SnapCenter Plug-in for VMware vSphere est déployé, le serveur ESXi, le SnapCenter Plug-in for VMware vSphere et chaque vCenter doivent être synchronisés à la même heure.
- Pour protéger les machines virtuelles sur les banques de données vVol, vous devez d'abord déployer les ONTAP tools for VMware vSphere. Pour obtenir les dernières informations sur les versions prises en charge des outils ONTAP , reportez-vous à "[Outil de matrice d'interopérabilité NetApp](#)" . Les outils ONTAP provisionnent et configurent le stockage sur ONTAP et sur le client Web VMware.

Déployez le SnapCenter Plug-in for VMware vSphere dans le même fuseau horaire que vCenter. Les planifications de sauvegarde sont exécutées dans le fuseau horaire dans lequel le SnapCenter Plug-in for VMware vSphere est déployé. vCenter signale les données dans le fuseau horaire dans lequel se trouve vCenter. Par conséquent, si le SnapCenter Plug-in for VMware vSphere et vCenter se trouvent dans des fuseaux horaires différents, les données du tableau de bord du SnapCenter Plug-in for VMware vSphere peuvent ne pas être identiques à celles des rapports.

## Étapes

1. Pour VMware vCenter 7.0.3 et les versions ultérieures, suivez les étapes décrites dans "[Téléchargez l'appliance virtuelle ouverte \(OVA\)](#)" pour importer les certificats dans vCenter.
2. Dans votre navigateur, accédez à VMware vSphere vCenter.



Pour les clients Web HTML avec adresse IPv6, vous devez utiliser Chrome ou Firefox.

3. Connectez-vous à la page **VMware vCenter Single Sign-On**.
4. Dans le volet du navigateur, cliquez avec le bouton droit sur n'importe quel objet d'inventaire qui est un objet parent valide d'une machine virtuelle, tel qu'un centre de données, un cluster ou un hôte, et sélectionnez **Déployer le modèle OVF** pour démarrer l'assistant de déploiement VMware.
5. Extrayez le fichier .tar, qui contient le fichier .ova sur votre système local. Sur la page **Sélectionner un modèle OVF**, spécifiez l'emplacement du .ova fichier à l'intérieur du dossier .tar extrait.
6. Sélectionnez **Suivant**.
7. Sur la page **Sélectionner un nom et un dossier**, saisissez un nom unique pour la machine virtuelle ou la vApp, sélectionnez un emplacement de déploiement, puis sélectionnez **Suivant**.

Cette étape spécifie où importer le `.tar` fichier dans vCenter. Le nom par défaut de la machine virtuelle est le même que le nom de la machine virtuelle sélectionnée. `.ova` déposer. Si vous modifiez le nom par défaut, choisissez un nom unique dans chaque dossier de machine virtuelle vCenter Server.

L'emplacement de déploiement par défaut de la machine virtuelle est l'objet d'inventaire où vous avez démarré l'assistant.

8. Sur la page **Sélectionner une ressource**, sélectionnez la ressource sur laquelle vous souhaitez exécuter le modèle de machine virtuelle déployé, puis sélectionnez **Suivant**.
9. Sur la page **Détails de l'avis**, vérifiez le `.tar` détails du modèle et sélectionnez **Suivant**.
10. Sur la page **Accords de licence**, cochez la case **J'accepte tous les accords de licence**.
11. Sur la page **Sélectionner le stockage**, définissez où et comment stocker les fichiers du modèle OVF déployé.

- a. Sélectionnez le format de disque pour les VMDK.
- b. Sélectionnez une politique de stockage de machine virtuelle.

Cette option est disponible uniquement si les politiques de stockage sont activées sur la ressource de destination.

- c. Sélectionnez un magasin de données pour stocker le modèle OVA déployé.

Le fichier de configuration et les fichiers de disque virtuel sont stockés sur le magasin de données.

Sélectionnez une banque de données suffisamment grande pour accueillir la machine virtuelle ou la vApp et tous les fichiers de disque virtuel associés.

12. Sur la page **Sélectionner les réseaux**, procédez comme suit :

- a. Sélectionnez un réseau source et mappez-le à un réseau de destination,

La colonne Réseau source répertorie tous les réseaux définis dans le modèle OVA.

- b. Dans la section **Paramètres d'allocation IP**, sélectionnez le protocole d'adresse IP requis, puis sélectionnez **Suivant**.

Le SnapCenter Plug-in for VMware vSphere prend en charge une interface réseau. Si vous avez besoin de plusieurs adaptateurs réseau, vous devez les configurer manuellement. Se référer à "[Article de la base de connaissances : Comment créer des adaptateurs réseau supplémentaires](#)".

13. Sur la page **Personnaliser le modèle**, procédez comme suit :

- a. Dans la section **S'inscrire sur un vCenter existant**, saisissez le nom du vCenter et les informations d'identification du vCenter de l'appliance virtuelle.

Dans le champ **nom d'utilisateur vCenter**, saisissez le nom d'utilisateur au format `domain\username`.

- b. Dans la section **Créer des informations d'identification SCV**, saisissez les informations d'identification locales.

Dans le champ **Nom d'utilisateur**, saisissez le nom d'utilisateur local ; n'incluez pas les détails du domaine.





Notez le nom d'utilisateur et le mot de passe que vous spécifiez. Vous devez utiliser ces informations d'identification si vous souhaitez modifier ultérieurement la configuration du SnapCenter Plug-in for VMware vSphere .

- c. Saisissez les informations d'identification de l'utilisateur principal.
- d. Dans la section **Configurer les propriétés du réseau**, entrez le nom de l'hôte.
  - i. Dans la section **Configurer les propriétés du réseau IPv4**, saisissez les informations réseau telles que l'adresse IPv4, le masque de réseau IPv4, la passerelle IPv4, le DNS principal IPv4, le DNS secondaire IPv4 et les domaines de recherche IPv4.
  - ii. Dans la section **Configurer les propriétés du réseau IPv6**, saisissez les informations réseau telles que l'adresse IPv6, le masque de réseau IPv6, la passerelle IPv6, le DNS principal IPv6, le DNS secondaire IPv6 et les domaines de recherche IPv6.

Sélectionnez les champs d'adresse IPv4 ou IPv6, ou les deux, si approprié. Si vous utilisez à la fois des adresses IPv4 et IPv6, vous devez spécifier le DNS principal pour l'une d'entre elles uniquement.



Vous pouvez ignorer ces étapes et laisser les entrées vides dans la section **Configurer les propriétés du réseau**, si vous souhaitez continuer avec DHCP comme configuration réseau.

- a. Dans **Configurer la date et l'heure**, sélectionnez le fuseau horaire dans lequel se trouve le vCenter.
14. Sur la page **Prêt à terminer**, vérifiez la page et sélectionnez **Terminer**.

Tous les hôtes doivent être configurés avec des adresses IP (les noms d'hôtes FQDN ne sont pas pris en charge). L'opération de déploiement ne valide pas votre entrée avant le déploiement.

Vous pouvez afficher la progression du déploiement à partir de la fenêtre Tâches récentes pendant que vous attendez la fin des tâches d'importation et de déploiement OVF.

Lorsque le SnapCenter Plug-in for VMware vSphere est déployé avec succès, il est déployé en tant que machine virtuelle Linux, enregistré auprès de vCenter et un client VMware vSphere est installé.

15. Accédez à la machine virtuelle sur laquelle le SnapCenter Plug-in for VMware vSphere a été déployé, puis sélectionnez l'onglet **Résumé**, puis cochez la case **Mettre sous tension** pour démarrer l'appliance virtuelle.
16. Pendant que le SnapCenter Plug-in for VMware vSphere est sous tension, cliquez avec le bouton droit sur le SnapCenter Plug-in for VMware vSphere, sélectionnez **SE invité**, puis sélectionnez **Installer les outils VMware**.

Les outils VMware sont installés sur la machine virtuelle sur laquelle le SnapCenter Plug-in for VMware vSphere est déployé. Pour plus d'informations sur l'installation des outils VMware, consultez la documentation VMware.

Le déploiement peut prendre quelques minutes. Le déploiement réussi est indiqué lorsque le SnapCenter Plug-in for VMware vSphere est sous tension, que les outils VMware sont installés et que l'écran vous invite à vous connecter au SnapCenter Plug-in for VMware vSphere. Vous pouvez changer votre configuration réseau de DHCP à statique lors du premier redémarrage. Cependant, le passage du mode statique au mode DHCP n'est pas pris en charge.

L'écran affiche l'adresse IP où le SnapCenter Plug-in for VMware vSphere est déployé. Notez l'adresse IP. Vous devez vous connecter à l'interface graphique de gestion du SnapCenter Plug-in for VMware vSphere



si vous souhaitez apporter des modifications à la configuration du SnapCenter Plug-in for VMware vSphere

17. Connectez-vous à l'interface graphique de gestion du SnapCenter Plug-in for VMware vSphere à l'aide de l'adresse IP affichée sur l'écran de déploiement et des informations d'identification que vous avez fournies dans l'assistant de déploiement, puis vérifiez sur le tableau de bord que le SnapCenter Plug-in for VMware vSphere est correctement connecté à vCenter et est activé.

Utiliser le format `https://<appliance-IP-address>:8080` pour accéder à l'interface graphique de gestion.

Connectez-vous avec le nom d'utilisateur et le mot de passe administrateur définis au moment du déploiement et le jeton MFA généré à l'aide de la console de maintenance.

Si le SnapCenter Plug-in for VMware vSphere n'est pas activé, reportez-vous à ["Redémarrez le service client VMware vSphere"](#).

Si le nom d'hôte est « UnifiedVSC/SCV », redémarrez l'appliance. Si le redémarrage de l'appliance ne modifie pas le nom d'hôte en celui spécifié, vous devez réinstaller l'appliance.

### Après avoir terminé

Vous devez compléter les informations requises ["opérations post-déploiement"](#).

## Opérations et problèmes post-déploiement requis

Après avoir déployé le SnapCenter Plug-in for VMware vSphere, vous devez terminer l'installation.

### Opérations requises après le déploiement

Si vous êtes un nouvel utilisateur de SnapCenter, vous devez ajouter des machines virtuelles de stockage à SnapCenter avant de pouvoir effectuer des opérations de protection des données. Lors de l'ajout de machines virtuelles de stockage, spécifiez le LIF de gestion. Vous pouvez également ajouter un cluster et spécifier le LIF de gestion du cluster. Pour plus d'informations sur l'ajout de stockage, reportez-vous à ["Ajouter du stockage"](#).

### Problèmes de déploiement que vous pourriez rencontrer

- Après le déploiement de l'appliance virtuelle, l'onglet **Tâches de sauvegarde** du tableau de bord peut ne pas se charger dans les scénarios suivants :
  - Vous exécutez l'adresse IPv4 et disposez de deux adresses IP pour l'hôte SnapCenter VMware vSphere. Par conséquent, la demande de travail est envoyée à une adresse IP qui n'est pas reconnue par le serveur SnapCenter. Pour éviter ce problème, ajoutez l'adresse IP que vous souhaitez utiliser, comme suit :
    - i. Accédez à l'emplacement où le SnapCenter Plug-in for VMware vSphere est déployé :  
`/opt/netapp/scvservice/standalone_aegis/etc`
    - ii. Ouvrez le fichier `network-interface.properties`.
    - iii. Dans le `network.interface=10.10.10.10` champ, ajoutez l'adresse IP que vous souhaitez utiliser.
  - Vous avez deux cartes réseau.

- Après le déploiement du SnapCenter Plug-in for VMware vSphere, l'entrée MOB dans vCenter pour le SnapCenter Plug-in for VMware vSphere peut toujours afficher l'ancien numéro de version. Cela peut se produire lorsque d'autres tâches sont en cours d'exécution dans vCenter. vCenter finira par mettre à jour l'entrée.

Pour corriger l'un de ces problèmes, procédez comme suit :

1. Videz le cache du navigateur, puis vérifiez si l'interface graphique fonctionne correctement.

Si le problème persiste, redémarrez le service client VMware vSphere

2. Connectez-vous à vCenter, puis sélectionnez **Menu** dans la barre d'outils, puis sélectionnez \* SnapCenter Plug-in for VMware vSphere\*.

## Gérer les erreurs d'authentification

Si vous n'utilisez pas les informations d'identification d'administrateur, vous risquez de recevoir une erreur d'authentification après le déploiement de SnapCenter Plug-in for VMware vSphere ou après la migration. Si vous rencontrez une erreur d'authentification, vous devez redémarrer le service.

### Étapes

1. Connectez-vous à l'interface graphique de gestion du SnapCenter Plug-in for VMware vSphere en utilisant le format `https://<appliance-IP-address>:8080`. Utilisez le nom d'utilisateur administrateur, le mot de passe et les détails du jeton MFA pour vous connecter. Le jeton MFA peut être généré à partir de la console de maintenance.
2. Redémarrez le service.

## Enregistrer le SnapCenter Plug-in for VMware vSphere avec SnapCenter Server

Si vous souhaitez exécuter des workflows d'application sur VMDK dans SnapCenter (workflows de protection basés sur les applications pour les bases de données et les systèmes de fichiers virtualisés), vous devez enregistrer SnapCenter Plug-in for VMware vSphere auprès du serveur SnapCenter .

### Avant de commencer

- Vous devez exécuter SnapCenter Server 4.2 ou une version ultérieure.
- Vous devez avoir déployé et activé SnapCenter Plug-in for VMware vSphere.

### À propos de cette tâche

- Vous enregistrez le SnapCenter Plug-in for VMware vSphere auprès de SnapCenter Server à l'aide de l'interface utilisateur graphique SnapCenter pour ajouter un hôte de type « vsphere ».

Le port 8144 est prédéfini pour la communication au sein du SnapCenter Plug-in for VMware vSphere.

Vous pouvez enregistrer plusieurs instances de SnapCenter Plug-in for VMware vSphere sur le même serveur SnapCenter pour prendre en charge les opérations de protection des données basées sur les applications sur les machines virtuelles. Vous ne pouvez pas enregistrer le même SnapCenter Plug-in for VMware vSphere sur plusieurs serveurs SnapCenter .

- Pour les vCenters en mode lié, vous devez enregistrer le SnapCenter Plug-in for VMware vSphere pour chaque vCenter.

### Étapes

1. Dans le volet de navigation de gauche de l'interface graphique SnapCenter , sélectionnez **Hôtes**.
2. Vérifiez que l'onglet **Hôtes gérés** est sélectionné en haut, puis recherchez le nom d'hôte de l'appliance virtuelle et vérifiez qu'il est résolu à partir du serveur SnapCenter .
3. Sélectionnez **Ajouter** pour démarrer l'assistant.
4. Dans la boîte de dialogue **Ajouter des hôtes**, spécifiez l'hôte que vous souhaitez ajouter au serveur SnapCenter comme indiqué dans le tableau suivant :

Pour ce domaine...	Fais ceci...
Type d'hôte	Sélectionnez <b>vSphere</b> comme type d'hôte.
Nom d'hôte	Vérifiez l'adresse IP de l'appliance virtuelle.
Accréditation	Saisissez le nom d'utilisateur et le mot de passe du SnapCenter Plug-in for VMware vSphere fourni lors du déploiement.

5. Sélectionnez **Soumettre**.

Lorsque l'hôte VM est ajouté avec succès, il s'affiche dans l'onglet Hôtes gérés.

6. Dans le volet de navigation de gauche, sélectionnez **Paramètres**, puis sélectionnez l'onglet **Informations d'identification**, puis sélectionnez **Ajouter** pour ajouter des informations d'identification pour l'appliance virtuelle.
7. Fournissez les informations d'identification spécifiées lors du déploiement du SnapCenter Plug-in for VMware vSphere.



Vous devez sélectionner Linux pour le champ Authentification.

### Après avoir terminé

Si les informations d'identification du SnapCenter Plug-in for VMware vSphere sont modifiées, vous devez mettre à jour l'enregistrement dans SnapCenter Server à l'aide de la page Hôtes gérés SnapCenter .

## Connectez-vous au client SnapCenter VMware vSphere

Lorsque SnapCenter Plug-in for VMware vSphere est déployé, il installe un client VMware vSphere sur vCenter, qui s'affiche sur l'écran vCenter avec d'autres clients vSphere.

### Avant de commencer

La sécurité de la couche de transport (TLS) doit être activée dans vCenter. Reportez-vous à la documentation VMware.

### Étapes

1. Dans votre navigateur, accédez à VMware vSphere vCenter.
2. Connectez-vous à la page **VMware vCenter Single Sign-On**.



Sélectionnez le bouton **Connexion**. En raison d'un problème VMware connu, n'utilisez pas la touche ENTRÉE pour vous connecter. Pour plus de détails, reportez-vous à la documentation VMware sur les problèmes liés au client hôte intégré ESXi.

3. Sur la page **Client VMware vSphere**, sélectionnez Menu dans la barre d'outils, puis sélectionnez \* SnapCenter Plug-in for VMware vSphere\*.

## Informations sur le copyright

Copyright © 2025 NetApp, Inc. Tous droits réservés. Imprimé aux États-Unis. Aucune partie de ce document protégé par copyright ne peut être reproduite sous quelque forme que ce soit ou selon quelque méthode que ce soit (graphique, électronique ou mécanique, notamment par photocopie, enregistrement ou stockage dans un système de récupération électronique) sans l'autorisation écrite préalable du détenteur du droit de copyright.

Les logiciels dérivés des éléments NetApp protégés par copyright sont soumis à la licence et à l'avis de non-responsabilité suivants :

CE LOGICIEL EST FOURNI PAR NETAPP « EN L'ÉTAT » ET SANS GARANTIES EXPRESSES OU TACITES, Y COMPRIS LES GARANTIES TACITES DE QUALITÉ MARCHANDE ET D'ADÉQUATION À UN USAGE PARTICULIER, QUI SONT EXCLUES PAR LES PRÉSENTES. EN AUCUN CAS NETAPP NE SERA TENU POUR RESPONSABLE DE DOMMAGES DIRECTS, INDIRECTS, ACCESSOIRES, PARTICULIERS OU EXEMPLAIRES (Y COMPRIS L'ACHAT DE BIENS ET DE SERVICES DE SUBSTITUTION, LA PERTE DE JOUISSANCE, DE DONNÉES OU DE PROFITS, OU L'INTERRUPTION D'ACTIVITÉ), QUELLES QU'EN SOIENT LA CAUSE ET LA DOCTRINE DE RESPONSABILITÉ, QU'IL S'AGISSE DE RESPONSABILITÉ CONTRACTUELLE, STRICTE OU DÉLICTELLE (Y COMPRIS LA NÉGLIGENCE OU AUTRE) DÉCOULANT DE L'UTILISATION DE CE LOGICIEL, MÊME SI LA SOCIÉTÉ A ÉTÉ INFORMÉE DE LA POSSIBILITÉ DE TELS DOMMAGES.

NetApp se réserve le droit de modifier les produits décrits dans le présent document à tout moment et sans préavis. NetApp décline toute responsabilité découlant de l'utilisation des produits décrits dans le présent document, sauf accord explicite écrit de NetApp. L'utilisation ou l'achat de ce produit ne concède pas de licence dans le cadre de droits de brevet, de droits de marque commerciale ou de tout autre droit de propriété intellectuelle de NetApp.

Le produit décrit dans ce manuel peut être protégé par un ou plusieurs brevets américains, étrangers ou par une demande en attente.

**LÉGENDE DE RESTRICTION DES DROITS :** L'utilisation, la duplication ou la divulgation par le gouvernement sont sujettes aux restrictions énoncées dans le sous-paragraphe (b)(3) de la clause Rights in Technical Data-Noncommercial Items du DFARS 252.227-7013 (février 2014) et du FAR 52.227-19 (décembre 2007).

Les données contenues dans les présentes se rapportent à un produit et/ou service commercial (tel que défini par la clause FAR 2.101). Il s'agit de données propriétaires de NetApp, Inc. Toutes les données techniques et tous les logiciels fournis par NetApp en vertu du présent Accord sont à caractère commercial et ont été exclusivement développés à l'aide de fonds privés. Le gouvernement des États-Unis dispose d'une licence limitée irrévocable, non exclusive, non cessible, non transférable et mondiale. Cette licence lui permet d'utiliser uniquement les données relatives au contrat du gouvernement des États-Unis d'après lequel les données lui ont été fournies ou celles qui sont nécessaires à son exécution. Sauf dispositions contraires énoncées dans les présentes, l'utilisation, la divulgation, la reproduction, la modification, l'exécution, l'affichage des données sont interdits sans avoir obtenu le consentement écrit préalable de NetApp, Inc. Les droits de licences du Département de la Défense du gouvernement des États-Unis se limitent aux droits identifiés par la clause 252.227-7015(b) du DFARS (février 2014).

## Informations sur les marques commerciales

NETAPP, le logo NETAPP et les marques citées sur le site <http://www.netapp.com/TM> sont des marques déposées ou des marques commerciales de NetApp, Inc. Les autres noms de marques et de produits sont des marques commerciales de leurs propriétaires respectifs.