



# Installation

## Snap Creator Framework

NetApp  
October 22, 2024

This PDF was generated from [https://docs.netapp.com/fr-fr/snap-creator-framework/installation/concept\\_scf\\_component\\_server.html](https://docs.netapp.com/fr-fr/snap-creator-framework/installation/concept_scf_component_server.html) on October 22, 2024. Always check docs.netapp.com for the latest.

# Sommaire

- Guide d'installation . . . . . 1
  - À quoi sert Snap Creator Framework . . . . . 1
  - Conditions de préinstallation pour Snap Creator . . . . . 4
  - Installation de Snap Creator Server . . . . . 13
  - Installation de Snap Creator Agent . . . . . 19
  - Mise à niveau de Snap Creator . . . . . 25
  - Désinstallation de Snap Creator . . . . . 48
  - Référence CLI . . . . . 50

# Guide d'installation

Ce guide explique comment installer et configurer Snap Creator 4.3.3.

## À quoi sert Snap Creator Framework

Snap Creator Framework vous permet d'utiliser des plug-ins personnalisés et prédéfinis qui standardisent et simplifient la protection des données pour une grande variété d'applications, de bases de données et d'hyperviseurs tiers dans les environnements Windows et UNIX (AIX, HP-UX, Linux et Solaris).

Snap Creator offre ce qui suit en exploitant les fonctionnalités Snapshot, SnapVault, Open Systems SnapVault et SnapMirror, ainsi que les fonctions de protection des données NetApp Management Console, la console Operations Manager et FlexClone :

- Protection de données cohérente entre les applications

Une solution centralisée pour la sauvegarde des informations stratégiques, qui s'intègre aux architectures applicatives existantes afin d'assurer la cohérence des données et de réduire les coûts d'exploitation.

- Extensibilité

Accélérer l'intégration grâce à l'architecture modulaire et à l'automatisation basée sur des règles

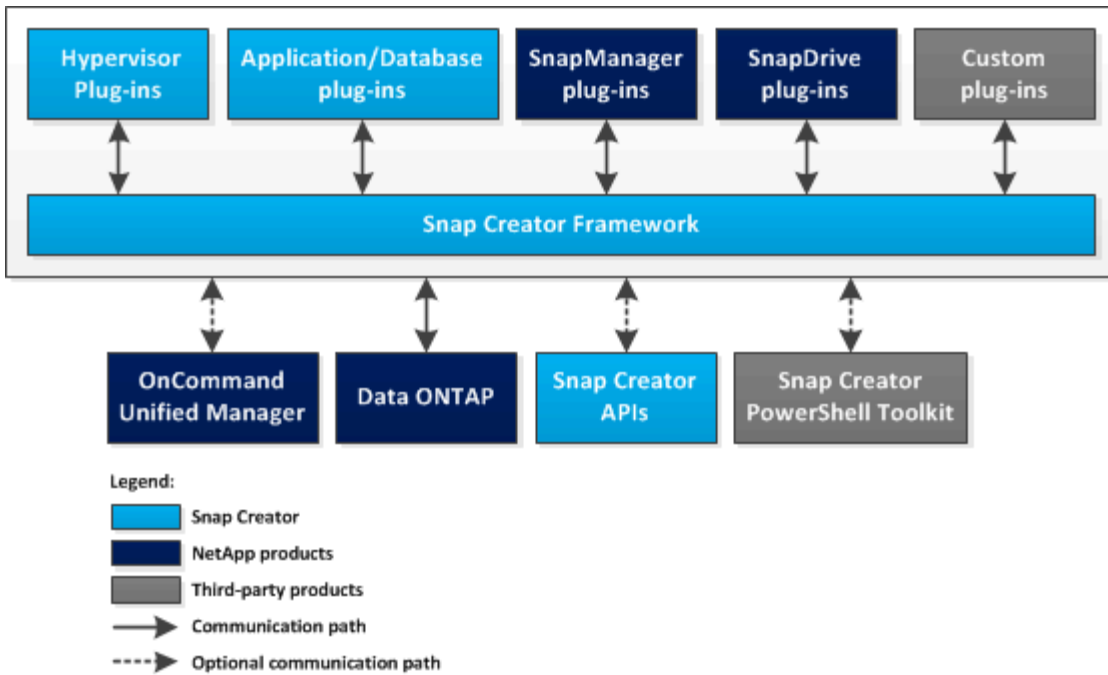
- Possibilité de transfert vers le cloud

Cette fonctionnalité Snap Creator, indépendante du système d'exploitation, prend en charge les plateformes physiques et virtuelles, et assure l'interopérabilité avec les environnements CLOUD ET IT à la demande.

- Fonctionnalité de clonage

Le clonage de données compact est pris en charge à des fins de développement et de test.

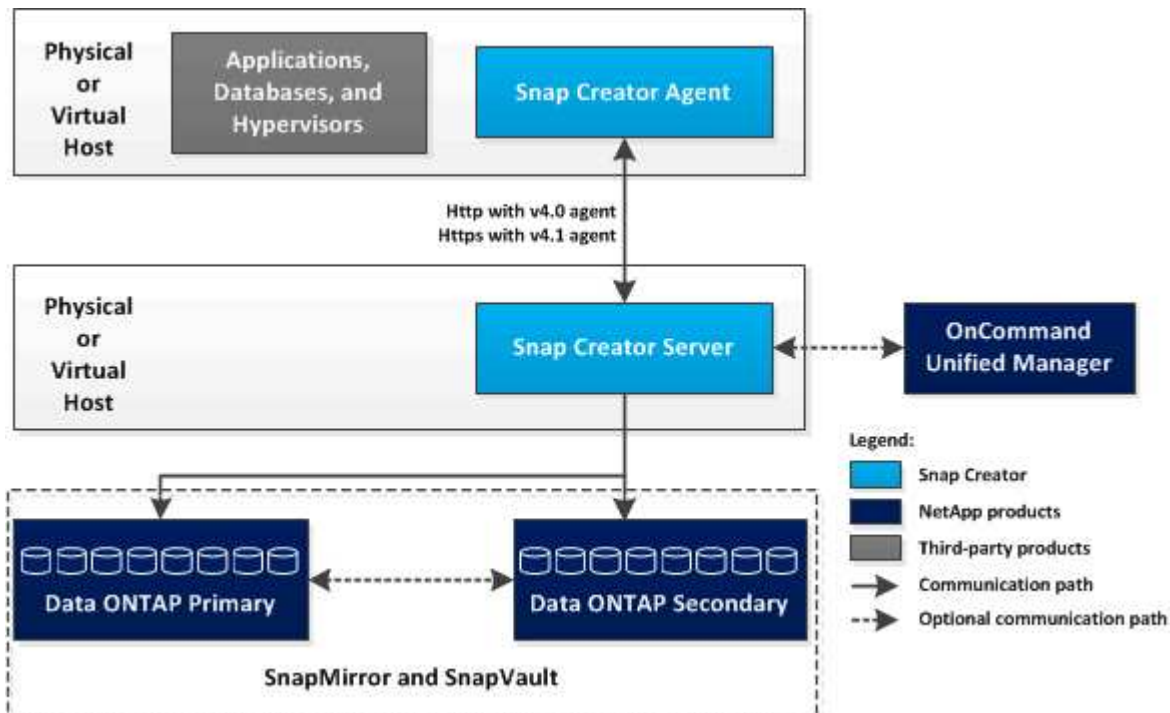
L'illustration suivante présente les composants de Snap Creator Framework :



## Architecture Snap Creator

Snap Creator dispose d'une architecture complète de serveurs et d'agents, constituée de trois composants principaux : Snap Creator Server, Snap Creator Agent et les plug-ins.

Snap Creator interagit et s'intègre à divers produits et technologies tels que représentés sur le diagramme général suivant :



Les produits logiciels NetApp sur le diagramme sont facultatifs. À l'exception de la technologie Snapshot, les autres produits logiciels ne sont pas nécessaires pour le fonctionnement de Snap Creator Framework.

## Snap Creator Server

Les actions Snap Creator sont lancées par Snap Creator Server.

En général, Snap Creator Server est installé sur un hôte physique ou virtuel. Le serveur héberge l'interface graphique Snap Creator et les bases de données nécessaires pour stocker des informations sur les tâches, les planifications, les utilisateurs, les rôles, les profils, fichiers de configuration et métadonnées à partir des plug-ins. Le serveur est parfois raccourci vers scServer dans Snap Creator.

Le serveur envoie des opérations de mise en veille ou de mise en attente aux applications prises en charge (base de données, messagerie électronique, hyperviseur ou toute autre application personnalisée) via l'agent Snap Creator. La communication entre le serveur et Snap Creator Agent se produit par défaut sur le port 9090, mais vous pouvez personnaliser le port en fonction de vos besoins.

Par défaut, Snap Creator Server utilise des appels d'API Data ONTAP pour communiquer avec les systèmes de stockage et d'autres produits logiciels NetApp. Les commandes du système de stockage à partir du Snap Creator Server se produisent sur le port 80 ou le port 443 et gèrent toutes les fonctions Snapshot, SnapVault et de type SnapMirror avant d'enregistrer les modifications apportées aux périphériques ou aux pools de stockage.

Le serveur Snap Creator communique avec Active IQ Unified Manager à l'aide de l'API Unified Manager.

### Informations connexes

["Guide d'administration de Snap Creator Framework 4.3.3"](#)

### Agent Snap Creator

Snap Creator Agent est généralement installé sur le même hôte qu'une application ou une base de données. L'agent est l'endroit où se trouvent les plug-ins. L'agent est parfois raccourci vers scAgent dans Snap Creator.

L'agent accepte les commandes de mise en attente et d'annulation de la mise en attente de l'application, ainsi que d'autres commandes AVANT/POST, à partir du serveur Snap Creator. Snap Creator Agent est requis lors de l'utilisation de plug-ins.

["Guide d'administration de Snap Creator Framework 4.3.3"](#)

### Plug-ins pour l'intégration d'applications

Les plug-ins sont utilisés pour placer les applications ou les bases de données dans un état cohérent. Snap Creator contient plusieurs plug-ins qui font déjà partie du fichier binaire et ne nécessitent aucune installation supplémentaire.

Les types d'applications pris en charge sont les applications de base de données, de messagerie électronique, d'hyperviseur ou personnalisées. Les plug-ins suivants sont pris en charge pour une utilisation avec Snap Creator :

- Plug-ins d'applications et de bases de données :
  - DB2
  - IBM Domino (Domino)
  - Max db

- MySQL



Le plug-in MySQL ne prend pas en charge les opérations de sauvegarde et de restauration pour plusieurs bases de données.

- Oracle
- Dispositif d'analytique haute performance SAP (HANA)
- Sybase Adaptive Server Enterprise (ASE)
- Plug-ins SnapManager :
  - SnapManager pour Microsoft Exchange
  - SnapManager pour Microsoft SQL Server
- Plug-ins d'hyperviseur :
  - Citrix XenServer
  - Machine virtuelle basée sur kernel Red Hat (KVM)
  - VMware (vSphere pour une sauvegarde de machines virtuelles individuelles et vCloud Director pour la sauvegarde vApp)

Les plug-ins personnalisés (également appelés « communautés ») sont écrits par la communauté des développeurs. Ils peuvent être activés par Snap Creator, mais ne sont pas pris en charge. Ces plug-ins exploitent l'interface fournie par Snap Creator et permettent aux développeurs de se concentrer sur leurs applications cibles.

Pour plus d'informations, consultez la "[Forum de la communauté sur Snap Creator Framework](#)" le site.

["Guide d'administration de Snap Creator Framework 4.3.3"](#)

## Conditions de préinstallation pour Snap Creator

Avant d'installer Snap Creator, vous devez tenir compte des exigences en termes de licences, de logiciels et de matériel pour le système.

Avant d'installer Snap Creator, vous devez également effectuer les tâches suivantes :

- Téléchargez le logiciel Snap Creator.
- Créez un utilisateur Data ONTAP.
- Installez Oracle Java ou OpenJDK sur les hôtes Snap Creator Server et Agent.
- Synchronisation de l'heure sur les hôtes Snap Creator Server et Agent
- Configurez les paramètres du plug-in IBM Domino (requis uniquement si vous utilisez le plug-in Domino).
- Ajoutez des bibliothèques SSL (Secure Sockets Layer) pour l'environnement UNIX (uniquement nécessaire lors de l'exécution de Snap Creator à l'aide de l'interface de ligne de commande sur les plateformes UNIX).

Pour plus de détails, reportez-vous à la section *Troubleshooting* du *Snap Creator Framework Administration Guide*.

## Conditions requises pour l'installation et la configuration de Snap Creator

Avant d'installer Snap Creator Framework, vous devez connaître certaines exigences d'installation et de configuration pour les licences, les logiciels et le matériel.

### Conditions de licence

Bien que Snap Creator ne nécessite pas de licence, les licences suivantes peuvent être requises, en fonction des actions que vous souhaitez effectuer lors de l'utilisation de Snap Creator :

- FlexClone (pour le clonage de volumes)
- Active IQ Unified Manager Core Package (fonctions de protection des données de la console de gestion NetApp et de la console Operations Manager)
- Open Systems SnapVault (pour les actions OSSV)
- SnapDrive (pour les actions SnapDrive)
- SnapMirror (pour les actions SnapMirror)
- SnapRestore (pour la restauration)
- SnapVault (pour les actions SnapVault)

Consultez la matrice d'interopérabilité, qui est en ligne sur "[mysupport.netapp.com/matrix](https://mysupport.netapp.com/matrix)" pour plus de détails sur le logiciel pris en charge.

### Informations logicielles

En fonction de votre environnement, vous pouvez avoir besoin des logiciels suivants :

- Java (obligatoire)



Snap Creator Framework 4.3.3 prend uniquement en charge OpenJDK et Oracle Java 1.8 Update 72 et versions ultérieures.

- Data ONTAP (obligatoire)
- Microsoft .NET Framework
- Système d'exploitation :



Seuls les systèmes d'exploitation basés aux États-Unis sont actuellement pris en charge.

- Plateformes UNIX :



Snap Creator prend uniquement en charge le composant Bash Shell sur toutes les plateformes UNIX.

- AIX
- HP-UX
- Linux
- Solaris
- Microsoft Windows

- Navigateurs Web :
  - Internet Explorer
  - Firefox

Consultez la matrice d'interopérabilité, qui est en ligne sur "[mysupport.netapp.com/matrix](https://mysupport.netapp.com/matrix)" pour plus de détails sur le logiciel pris en charge.

### Configuration matérielle requise

La configuration matérielle requise pour Snap Creator est la suivante :

- Configuration requise pour Snap Creator Server :

Composant matériel	Minimum	Recommandé
Processeur	1 cœur	4 cœurs, 2 GHz ou plus
Mémoire (pour Snap Creator et le système d'exploitation)	2 GO DE RAM	4 GO DE RAM
D'espace disque supplémentaire	5 GO	50 Go ou plus (en fonction du nombre de journaux à stocker)

- Configuration requise pour l'agent Snap Creator :

Nécessite au moins 256 Mo de mémoire lorsqu'aucun plug-in n'est déployé ou que des plug-ins préemballés sont utilisés.

Les plug-ins préemballés ne doivent pas avoir besoin d'une mémoire supplémentaire. D'autres plug-ins peuvent présenter des exigences supplémentaires.

### Téléchargement du logiciel Snap Creator

Vous téléchargez le logiciel Snap Creator depuis le site de support NetApp. Snap Creator est répertorié dans la section « logiciels Download » (Télécharger des logiciels), sous Snap Creator Framework.

1. Accédez à la page dédiée aux logiciels sur le site de support NetApp.

Snap Creator est répertorié dans la section **Téléchargements > logiciels** sous **Snap Creator Framework**.

2. Sélectionnez une plate-forme, puis cliquez sur **Go**.
3. Sélectionnez la version de Snap Creator à télécharger en cliquant sur **View & Download**.
4. Dans les instructions de téléchargement du logiciel, cliquez sur **CONTINUER**.
5. Lisez et acceptez le contrat de licence de l'utilisateur final.
6. Sélectionnez le système d'exploitation et le niveau binaire du progiciel.

### Informations connexes



## Création d'un utilisateur Snap Creator pour Data ONTAP

Avant d'installer Snap Creator, vous devez créer un utilisateur Snap Creator pour Data ONTAP. Le processus que vous suivez pour créer l'utilisateur Snap Creator dépend du fait que vos systèmes exécutent Data ONTAP en 7-mode ou clustered Data ONTAP.

### Création d'un utilisateur Snap Creator pour Data ONTAP fonctionnant en 7-mode

Snap Creator utilise les API Data ONTAP pour communiquer avec le système de stockage. Pour s'assurer que le compte utilisateur dispose de l'accès uniquement à Snap Creator, créez un nouveau rôle, un groupe et un utilisateur sur chaque contrôleur de stockage. Le rôle est affecté au groupe et le groupe contient l'utilisateur. Cela permet de contrôler l'accès et de limiter l'étendue du compte Snap Creator.

Vous devez effectuer cette procédure une seule fois pour chaque contrôleur de stockage sur lequel Snap Creator est installé.

Pour créer un utilisateur Snap Creator pour Data ONTAP fonctionnant en 7-mode à l'aide de l'interface de ligne de commande Data ONTAP (SSH, connexion console ou Telnet), effectuez les opérations suivantes.



Vous ne devez pas copier et coller des commandes directement à partir de ce document ; des erreurs peuvent se produire, par exemple, des caractères mal transférés provoqués par des sauts de ligne et des retours papier. Copiez et collez les commandes de cette procédure dans un éditeur de texte, vérifiez les commandes, puis saisissez-les dans l'interface de ligne de commande.

1. Créer un rôle définissant les droits requis pour Snap Creator sur le système de stockage en exécutant la commande suivante :

```
useradmin role add rolename -a login-\*,api-snapshot-\*,api-system-\*,  
api-ems-\*,api-snapvault-\*,api-snapmirror-\*,api-volume-\*,  
api-lun-\*,api-cg-\*,api-nfs-\*,api-file-\*,api-license-\*,  
api-net-\*api-clone-\*, api-options-get, api-wafl-sync
```



La commande présentée dans cette étape inclut tous les rôles d'API utilisés par Snap Creator. Cependant, vous pouvez limiter l'accès utilisateur en incluant uniquement les rôles requis (par exemple, si SnapMirror ne sera pas utilisé, alors `api-snapmirror-*` n'est pas nécessaire).

```
useradmin role add sc_role -a login-*,api-snapshot-*,api-system-*,api-  
ems-*,api-snapvault-*,api-snapmirror-*,api-volume-*,  
api-lun-*,api-cg-*,api-nfs-*,api-file-*,api-license-*, api-net-*, api-  
clone-*, api-options-get, api-wafl-sync
```

2. Créer un nouveau groupe sur le système de stockage et attribuer le rôle nouveau groupe au groupe en exécutant la commande suivante :

```
useradmin group add groupname -r rolename
```

```
useradmin group add snap_creator_group -r snap_creator_role
```

3. Créez un compte utilisateur en exécutant la commande suivante :

```
useradmin user add username -g groupname
```

```
useradmin user add snap_creator_user -g snap_creator_group
```

4. Entrez le mot de passe du compte.

Utilisez ce compte restreint lors de la création de fichiers de configuration pour Snap Creator.

### Créer un utilisateur Snap Creator pour clustered Data ONTAP

Pour clustered Data ONTAP, nous vous recommandons de créer des utilisateurs pour Snap Creator. Toutefois, le type d'utilisateur que vous créez dépend de la version de clustered Data ONTAP. Les deux types d'utilisateurs sont un utilisateur de cluster et un utilisateur de SVM (Storage Virtual machine).

Créez les utilisateurs suivants, avec les rôles appropriés tels que définis dans le *Snap Creator Framework Administration Guide*, pour votre version de Data ONTAP :

- Versions de Data ONTAP antérieures à clustered Data ONTAP 8.2 : créez un cluster et un utilisateur de SVM.
- Clustered Data ONTAP 8.2 ou version ultérieure : créez un utilisateur SVM.

Pour une sécurité renforcée, vous devez créer un utilisateur Data ONTAP et un rôle spécifique à Snap Creator. Vous pouvez également utiliser d'autres comptes utilisateurs, tels que admin ou vsadmin.

Pour plus d'informations sur la création d'un rôle Snap Creator à l'aide de l'interface de ligne de commande, voir les références associées.

Les deux types d'utilisateur nécessitent l'accès à la bibliothèque Data ONTAPI. En outre, une LIF de gestion est également requise pour clustered Data ONTAP, quelle que soit la version.

Les deux utilisateurs ne sont pas interchangeables. Par exemple, l'utilisateur du cluster n'a pas accès aux API requises pour effectuer certaines actions, par exemple la création d'une copie Snapshot. Ceci est vrai même si vous utilisez le compte admin du cluster par défaut. Les comptes SVM doivent utiliser le rôle **vsadmin** ou un rôle créé par le client pour que Snap Creator fonctionne correctement.

Cette procédure doit être effectuée une fois sur chaque SVM et cluster où Snap Creator est utilisé.

Pour faciliter l'utilisation, les instructions suivantes font référence aux rôles admin et vsadmin ; toutefois, vous pouvez remplacer ces noms de rôles par les rôles que vous créez.



Vous ne devez pas copier et coller des commandes directement à partir de ce document ; des erreurs peuvent survenir (comme des caractères mal transférés provoqués par des sauts de ligne et des retours papier). Copiez et collez les commandes de cette procédure dans un éditeur de texte, vérifiez les commandes, puis saisissez-les dans l'interface de ligne de commande.

1. Créer l'utilisateur SVM SVM\_username01 avec le rôle approprié (vsadmin ou le rôle créé pour l'utilisateur) sur le svm\_nomSVM et activer l'accès à la bibliothèque ONTAPI en saisissant la commande suivante et un mot de passe utilisateur :

```
security login create -username svm_username01
-vserver svm_name -application ontapi
-authmethod password -role vsadmin

Please enter a password for user 'svm_username01':
Please enter it again:
```

2. (pour les versions antérieures à clustered Data ONTAP 8.2 uniquement) Créer un utilisateur de cluster en entrant la commande suivante et le mot de passe utilisateur :

```
security login create -username svm_username02
-vserver svm_clustername -application ontapi
-authmethod password -role admin

Please enter a password for user 'svm_username02':
Please enter it again:
```

## Informations connexes

[Commandes CLI permettant de créer un rôle pour un utilisateur Snap Creator dans clustered Data ONTAP](#)

## Installation de Java sur les hôtes Snap Creator

OpenJDK et Oracle Java Runtime Environment (JRE) 1.8 la mise à jour 72 ou ultérieure doit être installée sur n'importe quel hôte Snap Creator Server et Agent. Pour éviter la vulnérabilité TLS (transport Layer Security), il est préférable d'installer toute version ultérieure de JRE 1.8 Update 72 sur Snap Creator Server et l'hôte Agent.

1. Téléchargez et installez JRE sur chaque hôte Snap Creator Server ou Snap Creator Agent.

Les niveaux de bits (32 bits ou 64 bits) de Java et Snap Creator doivent être identiques.

Si nécessaire, téléchargez Java à partir du "[Téléchargements Java pour tous les systèmes d'exploitation](#)" page.

2. Après avoir installé JRE, vérifiez la version et le niveau de bit de Java : `java -version`

```
C:\Documents and Settings\Administrator>java -version
java version "1.7.0_04-ea"
Java(TM) SE Runtime Environment (build 1.7.0_04-ea-b01)
Java HotSpot(TM) Client VM (build 23.0-b03, mixed mode, sharing)
```

Le résultat de la commande affiche la version installée de Java. Si le niveau de bit n'est pas affiché (comme dans l'exemple précédent), l'installation est de 32 bits.

## Synchronisation de l'heure sur les hôtes Snap Creator Server et Agent

Avant d'installer Snap Creator, assurez-vous que l'heure de l'hôte Snap Creator Server est synchronisée avec celle de l'hôte Agent. Pour ce faire, vous pouvez synchroniser l'heure des hôtes avec le même serveur NTP (Network Time Protocol).

Pour plus d'informations, reportez-vous aux documents suivants :

- Pour Data ONTAP votre version de Data ONTAP, consultez plus particulièrement les informations concernant la vérification de l'heure du système et la synchronisation de l'heure du système sur le cluster.
- Data ONTAP 7-mode—Article de la base de connaissances 1011954 Comment configurer la synchronisation de l'heure NTP sur "[Configuration de la synchronisation de l'heure NTP dans Data ONTAP 7-mode](#)".

## Configuration des paramètres du plug-in Domino

Vous ne devez configurer des paramètres spécifiques que si vous prévoyez d'utiliser le plug-in IBM Domino inclus dans l'installation de Snap Creator Agent.



Il est recommandé d'installer Snap Creator Server et Snap Creator Agent sur des hôtes différents.

Selon votre système d'exploitation, vous devez configurer ces paramètres avant d'installer Snap Creator Agent pour que le plug-in IBM Domino fonctionne correctement.

- Dans un environnement Windows, vous devez ajouter le chemin Domino aux variables d'environnement.
- Dans un environnement UNIX, vous devez créer des liens symboliques pour lier les fichiers d'objet partagés de Domino.

### Configuration des paramètres spécifiques à Windows : ajout d'un chemin aux variables d'environnement

Si vous souhaitez installer Snap Creator Agent sous Windows, vous devez ajouter le chemin des fichiers binaires Domino aux variables d'environnement pour Windows.

1. Accédez aux paramètres avancés de votre système d'exploitation Windows (par exemple, **poste de travail** > **Propriétés** > **Avancé** > **variables d'environnement**) et ajoutez le chemin Domino à la variable Path.



Pour plus d'informations sur la modification des variables système, reportez-vous à la documentation de votre système d'exploitation Windows.

Si vous ajoutez le chemin Domino aux variables d'environnement après l'installation de Snap Creator Agent, vous devez redémarrer le service Snap Creator Agent. Par exemple, sur l'hôte sur lequel Snap Creator Agent est installé, ouvrez une invite de commande et entrez les commandes suivantes :

```
sc stop SnapCreatorAgentService
sc start SnapCreatorAgentService
```

### Configuration des paramètres spécifiques à UNIX : création de liens symboliques

Si vous devez installer Snap Creator Agent sur un système d'exploitation UNIX (AIX, Linux et Solaris), pour que le plug-in IBM Domino fonctionne correctement, trois liens symboliques (symlinks) doivent être créés pour lier les fichiers d'objets partagés de Domino.

Les procédures d'installation varient légèrement selon le système d'exploitation. Se référer à la procédure appropriée pour votre système d'exploitation.



Domino ne prend pas en charge le système d'exploitation HP-UX.

### Création de liens symboliques pour le plug-in Domino sur les hôtes Linux et Solaris

Vous devez effectuer cette procédure si vous souhaitez créer des liens symboliques pour le plug-in Domino sur les hôtes Linux et Solaris.

Vous ne devez pas copier et coller des commandes directement à partir de ce document ; des erreurs peuvent survenir (comme des caractères mal transférés provoqués par des sauts de ligne et des retours papier). Copiez et collez les commandes dans un éditeur de texte, vérifiez les commandes, puis saisissez-les dans la console de l'interface de ligne de commande.



Les chemins fournis dans les étapes suivantes font référence aux systèmes 32 bits ; les systèmes 64 bits doivent créer simlinks vers `/usr/lib64` au lieu de `/usr/lib`.

1. Ajoutez des liens vers `/usr/lib` pour les fichiers suivants :

- `libxmlproc.so`
- `libndgts.so`
- `libnotes.so`
- `Libgsk8iccs.so` (pour Domino 9.0 ou version ultérieure uniquement) Une méthode typique de création d'un lien symbolique consiste à utiliser la commande `ln` :

```
ln -s /chemin/vers/fichier_source /usr/lib/linked_file
```

+ où :

- `-s` indique au système d'exploitation de créer un lien symbolique.

- /Path/to/source\_file est le chemin d'accès à l'un des fichiers de bibliothèque Domino, y compris le nom du fichier.
- linked\_file est le nom du fichier en cours de liaison.

```
ln -s /opt/ibm/domino/notes/latest/linux/libxmlproc.so
/usr/lib/libxmlproc.so
ln -s /opt/ibm/domino/notes/latest/linux/libndgts.so
/usr/lib/libndgts.so
ln -s /opt/ibm/domino/notes/latest/linux/libnotes.so
/usr/lib/libnotes.so
ln -s /opt/ibm/domino/notes/latest/linux/libgsk8iccs.so
/usr/lib/libgsk8iccs.so
```

2. Vérifiez le chemin d'accès aux fichiers répertoriés à l'étape 1.

### Création de liens symboliques pour le plug-in Domino sur les hôtes AIX

Vous devez effectuer cette procédure pour ajouter des liens symboliques pour le plug-in Domino sur les hôtes AIX.

Vous ne devez pas copier et coller des commandes directement à partir de ce document ; des erreurs peuvent survenir (comme des caractères mal transférés provoqués par des sauts de ligne et des retours papier).

Copiez et collez les commandes dans un éditeur de texte, vérifiez les commandes, puis saisissez-les dans la console de l'interface de ligne de commande.



Les chemins fournis dans les étapes suivantes font référence aux systèmes 32 bits ; les systèmes 64 bits doivent créer simlinks vers /usr/lib64 au lieu de /usr/lib.

1. Ajoutez des liens vers /usr/lib pour les fichiers suivants :

- libxmlproc\_r.a
- libndgts\_r.a
- libnotes\_r.a
- Libgsk8iccs\_r.a (pour Domino 9.0 ou version ultérieure uniquement) Une méthode typique de création d'un lien symbolique consiste à utiliser la commande ln :

```
ln -s /chemin/vers/fichier_source /usr/lib/linked_file
```

+ où :

- -s indique au système d'exploitation de créer un lien symbolique.
- /Path/to/source\_file est le chemin d'accès à l'un des fichiers de bibliothèque Domino, y compris le nom du fichier.
- linked\_file est le nom du fichier en cours de liaison.

```
ln -s /opt/ibm/domino/notes/latest/ibmpow/libxmlproc_r.a
/usr/lib/libxmlproc_r.a
ln -s /opt/ibm/domino/notes/latest/ibmpow/libndgts_r.a
/usr/lib/libndgts_r.a
ln -s /opt/ibm/domino/notes/latest/ibmpow/libnotes_r.a
/usr/lib/libnotes_r.a
ln -s /opt/ibm/domino/notes/latest/linux/libgsk8iccs.so
/usr/lib/libgsk8iccs_r.a
```

2. Vérifiez le chemin d'accès aux fichiers répertoriés à l'étape 1.

Les commandes de cet exemple utilisent le chemin par défaut pour AIX, mais les installations peuvent varier.

## Installation de Snap Creator Server

Vous pouvez installer Snap Creator Server sur des hôtes Windows et UNIX.

Dans une installation standard, Snap Creator Server et Snap Creator Agent sont installés sur des hôtes distincts. Toutefois, dans certains cas, le serveur et l'agent peuvent être installés en même temps. Dans cette configuration, seul le serveur est configuré pendant l'installation.

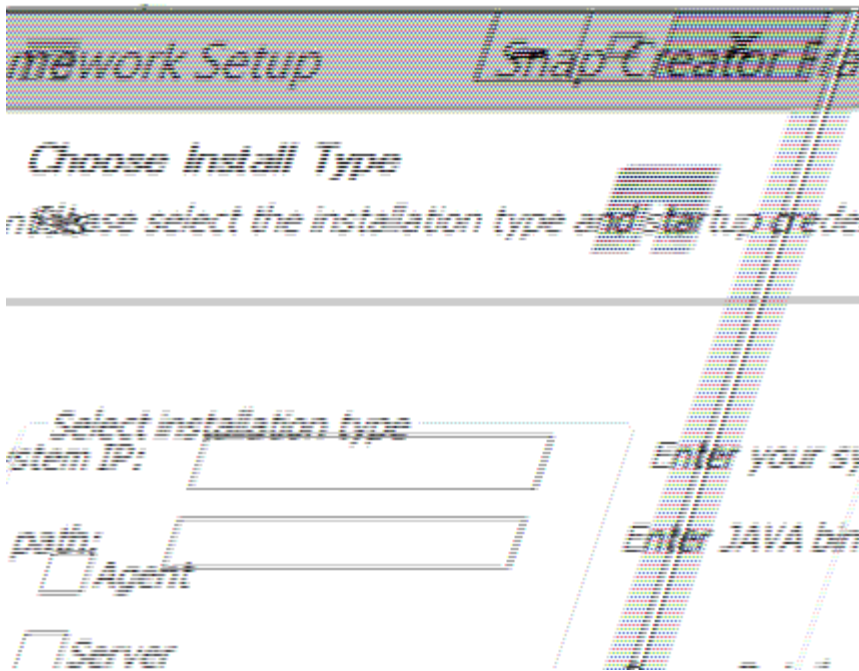
### Installation de Snap Creator Server sur un hôte Windows

Vous pouvez installer Snap Creator Server sur un hôte Windows à l'aide du programme d'installation de Windows.

- JRE 1.8 la mise à jour 72 ou ultérieure doit être installée.
- La personne effectuant l'installation doit disposer de privilèges de niveau administrateur pour effectuer l'installation.
- Le port par défaut du Snap Creator Server doit être 8443.

Vous pouvez utiliser netstat ou un outil similaire pour vérifier que le port réseau que vous souhaitez utiliser (tant que le port prend en charge HTTPS) est disponible et n'est pas déjà utilisé (par exemple, Windows : netstat -na | find "8443").

- Vous devez avoir déjà téléchargé Snap Creator.
  - a. Double-cliquez sur le fichier Snap\_Creator\_Frameworkrelease-Windowsversion.exe.  
  
Pour lancer le programme d'installation Snap Creator, utilisez Snap\_Creator\_Framework4.1.0-Windows64.exe.
  - b. Sur la page Bienvenue, cliquez sur **Suivant** pour lancer l'installation.
  - c. Lisez et acceptez les termes du contrat de licence.
  - d. Sur la page **choisir le type d'installation**, modifiez les paramètres pour qu'ils correspondent aux différents types d'installation, puis cliquez sur **Suivant**.



- **Sélectionnez le type d'installation**

Sélectionnez **serveur**. Snap Creator Server et Snap Creator Agent peuvent être installés en même temps si vous souhaitez que les deux soient sur le même système.

- **Démarrer le serveur en tant que service**

Sélectionnez cette option pour installer et démarrer automatiquement le service snapcreatorserverservice immédiatement après la fin du processus d'installation. S'il n'est pas sélectionné, le champ **Server port** est désactivé.



Si vous ne sélectionnez pas cette option, le service n'est pas installé et vous devez démarrer manuellement Snap Creator Server en exécutant un script de traitement par lots à partir d'une invite de commande.

- **Saisissez l'adresse IP de votre système**

Sélectionnez cette option pour indiquer l'adresse IP du système sur lequel Snap Creator Server ou Snap Creator Agent est installé. Cette option est utilisée pour générer le certificat SSL pendant l'installation de Snap Creator.

- **Entrer chemin bin JAVA**

Sélectionnez cette option pour indiquer le chemin du bac Java afin de localiser l'utilitaire keytool. Keytool est utilisé pour générer un certificat SSL pendant l'installation de Snap Creator.

- **Port serveur**

Acceptez le port par défaut de 8443 ou spécifiez le numéro de port.

e. Configurez la page **Configuration du profil**, puis cliquez sur **Suivant**.

Les informations saisies dans la page **Profile Setup** permettent de configurer le profil requis pour l'interface graphique Snap Creator.



#### ▪ Numéro de série du contrôleur de stockage

Ce paramètre est facultatif. Entrez le numéro de série d'un de vos contrôleurs de stockage. Lorsque ces informations sont fournies, le numéro de série du contrôleur est intégré au fichier des propriétés Snap Creator et inclus dans les sorties de support et de journal. Ces informations peuvent vous aider à résoudre tous les problèmes qui se produisent à l'avenir.

#### ▪ Nom d'utilisateur

Entrez le nom de l'administrateur Snap Creator Server.

#### ▪ Mot de passe et confirmation

Entrez le mot de passe de l'administrateur Snap Creator Server.

#### ▪ Activer le moniteur de tâches

Pour activer la surveillance des tâches, cochez la case **Activer le moniteur des tâches**. Job Monitor est une section distincte de l'interface utilisateur graphique qui contrôle tous les travaux exécutés par Snap Creator et l'état de ces travaux.

#### ▪ Taille du journal des tâches

Entrez le nombre de travaux à conserver dans l'historique du journal des travaux. La valeur par défaut est 100; la taille doit être comprise entre 1 et 1000.



Bien que la valeur maximale acceptée pour **taille du journal des tâches** soit 10,000, la taille maximale recommandée est 1000.

- a. Sur la page **Choisissez l'emplacement d'installation**, entrez le chemin d'installation de Snap Creator ou acceptez la valeur par défaut (C:\Program Files\NetApp\Snap\_Creator\_Framework), puis cliquez sur **Suivant**.
- b. Sur la page **choisir le dossier Menu Démarrer**, personnalisez le dossier dans lequel Snap Creator doit apparaître dans le menu Démarrer de Windows ou acceptez les valeurs par défaut, puis cliquez sur **installer**.
- c. Une fois l'installation terminée, cliquez sur **Suivant**.

Lors de l'installation du service Snap Creator Server, une invite de commande s'affiche si un service a été sélectionné dans le cadre des options d'installation. Ce processus tente de démarrer les services existants ; il est donc courant de voir les messages d'échec répertoriés dans cette étape.

- d. Cliquez sur **Terminer** pour fermer le programme d'installation de Windows.
- e. Validez le démarrage de l'interface graphique Snap Creator Framework en accédant à l'hôte local sur le port spécifié .

Vous devez vous connecter via HTTPS ; sinon, la connexion n'est pas redirigée automatiquement vers une connexion HTTPS et l'interface utilisateur ne fonctionnera pas.

## Informations connexes

[Installation de Java sur les hôtes Snap Creator](#)

[Téléchargement du logiciel Snap Creator](#)

## Démarrage du serveur à partir d'une invite de commande

Vous pouvez démarrer manuellement Snap Creator Server à partir d'une invite de commande en exécutant un script de batch (scServer.bat).

Généralement, vous devez suivre cette procédure uniquement si vous n'avez pas sélectionné l'option **Start Server as service** pendant l'installation.

Vous pouvez également planifier l'exécution du script de batch (scServer.bat) au démarrage à l'aide du planificateur de tâches Windows. Pour plus d'informations sur l'utilisation du Planificateur de tâches Windows, reportez-vous à la documentation de votre système d'exploitation Windows.

Étant donné que le script de batch (scServer.bat) exécute Snap Creator au premier plan, Snap Creator Server continue à s'exécuter tant que l'invite de commande est ouverte. La fermeture de l'invite de commande ferme le Snap Creator Server. Pour être exécuté en arrière-plan, le service Snap Creator Server doit être utilisé.

1. Ouvrez une invite de commande et entrez les commandes suivantes :

```
cd \install_path\scServerrelease-version\bin\  
scServer.bat start
```

```
cd \Program Files\NetApp\Snap_Creator_Framework\scServer4.1.0\bin\  
scServer.bat start
```

## Installation de Snap Creator Server sur des systèmes UNIX

Pour les plateformes UNIX (AIX, HP-UX, Linux et Solaris), l'installation de Snap Creator consiste à extraire le pack logiciel Snap Creator (un fichier .tar contenant à la fois Snap Creator Server et Snap Creator Agent), en exécutant un script de configuration, en démarrant le service et en validant le port.

JRE 1.8 la mise à jour 72 ou ultérieure doit être installée.

La personne effectuant l'installation doit disposer d'un accès et de privilèges suffisants pour effectuer l'installation.



Vous devez disposer de privilèges de niveau racine pour effectuer la configuration initiale.

Le port par défaut du Snap Creator Server est 8443. Vous pouvez utiliser netstat ou un outil similaire pour vérifier que le port réseau que vous souhaitez utiliser prend en charge HTTPS, est disponible et n'est pas déjà utilisé (par exemple, sur les hôtes UNIX que vous pouvez entrer `netstat -nap | grep 8443`).

Vous devez avoir déjà téléchargé Snap Creator.

La fonction UNIX Services (Server and Agent) fournit un script de démarrage pour Snap Creator Server et Snap Creator Agent. Les scripts de démarrage sont écrits dans un script shell UNIX (Bourne shell) et ils sont

conçus pour s'exécuter sur tous les environnements UNIX pris en charge par Snap Creator.

1. Copiez le fichier Snap Creatortar.gz téléchargé à l'emplacement où vous souhaitez installer Snap Creator Server :

a. Créez un sous-répertoire : mkdir snap\_creator\_directory

Créez un sous-répertoire :

```
mkdir /SC_41
```

a. Copiez le fichier Snap Creatortar.gz dans le répertoire qui vient d'être créé :

```
cp NetApp_Snap_Creator_Frameworkrelease-os.tar.gz  
/snap_creator_directory
```

```
cp NetApp_Snap_Creator_Framework4.1.0-Linux32.tar.gz  
/SC_41
```

2. Accédez au répertoire dans lequel se trouve le fichier .tar Snap Creator Framework, puis extrayez le fichier :



Selon l'environnement UNIX, vous devrez peut-être décompresser le fichier avant d'entrer la commande tar.

```
cd snap_creator_directory  
tar -xvf NetApp_Snap_Creator_Frameworkrelease-os.tar.gz
```

- Snap\_Creator\_Directory est l'emplacement où Snap Creator sera installé.
- La version est la version actuelle du pack logiciel Snap Creator.
- le système d'exploitation est le système d'exploitation.

```
cd /sc_41  
tar -xvf NetApp_Snap_Creator_Framework4.1.0-Linux32.tar.gz
```

Ceci extrait à la fois le serveur et le logiciel Agent. En général, seul Snap Creator Server est configuré. En général, les agents résident sur les serveurs de base de données ou d'applications à protéger, comme l'illustre l'exemple suivant :

```
NetApp_Snap_Creator_Framework4.1.0-Linux32.tar.gz  scServer4.1.0  
scAgent4.1.0
```

## 1. Effectuer la configuration initiale de Snap Creator :

```
cd scServer*
./snapcreator --setup
Welcome to the NetApp Snap Creator Framework release-version!
#\#\# Installation options \#\#\#
01. NetApp Snap Creator Framework release-version Server
02. NetApp Snap Creator Framework release-version Remote CLI
Select install option (enter a number or "q" to quit):
```

Entrez 01 Pour installer Snap Creator Server.

- L'option 01 exécute la configuration initiale de Snap Creator Server en configurant un utilisateur et un mot de passe Snap Creator, désignant le port de l'interface graphique où Snap Creator Server sera exécuté et en configurant d'autres paramètres.
- Avec l'option 02, Snap Creator Server est un serveur binaire local et vous permet de lancer des commandes à partir de votre CLI système local vers un Snap Creator Server distant.

## 2. Acceptez le contrat de licence de l'utilisateur final en saisissant y ici :

```
END USER LICENSE AGREEMENT
...the EULA displays...

Do you accept the End User License Agreement (y|n): <Enter y>

Enter controller serial number (Recommended): <OPTIONAL: Enter serial
number for one of your storage controllers>
```

## 3. Saisissez le numéro de série du contrôleur.

Le numéro de série du contrôleur est intégré dans le fichier des propriétés Snap Creator et inclus dans les sorties de support et de journal. Vous pouvez utiliser ces informations pour résoudre les problèmes susceptibles de survenir ultérieurement.

## 4. Entrez le port du serveur, l'adresse IP du système et le chemin du bac JAVA, puis continuez avec les invites.

```
Enter Snap Creator server port [8443]: <Enter server port>

Enable job monitor (Y|N): <Enter Y>

Enter job monitor size, how many jobs to allow [100]: <Enter the number
of jobs from 1-1000>
```



Bien que la valeur maximale acceptée pour la **taille du moniteur de tâches** soit de 10,000, la taille maximale recommandée est de 1000.

```
Enter scServer Administrator Username: <Enter the Administrator
username>
Enter password for snap_creator_administrator: <Enter the password>
Confirm password for snap_creator_administrator: <Enter the password
again>

Enter JAVA Bin Path: /usr/java/default/bin
Enter Your System IP: 10.232.30.18
INFO: Updated NetApp Snap Creator Framework release-version
/install_path/scServerrelease-version/engine/etc/snapcreator.properties
INFO: Updated NetApp Snap Creator Framework release-version
/install_path/scServerrelease-version/bin/scServer

INFO: To start scServer please do the following:

/install_path/scServerrelease-version/bin/scServer start

INFO: To access NetApp Snap Creator Framework release-version GUI goto
https://hostname:gui_port
```

#### 5. Démarrez Snap Creator Framework Server :

```
/install_path/scServerrelease-version/bin/scServer start
Checking Status of scServer:
Running
```

#### 6. Valider le démarrage de l'interface graphique Snap Creator Framework en accédant à l'hôte local sur le port spécifié (par exemple, .

Vous devez vous connecter via HTTPS ; sinon, l'interface graphique ne fonctionne pas.

Si la communication passe par un pare-feu, ouvrez le port réseau.

#### Informations connexes

[Installation de Java sur les hôtes Snap Creator](#)

[Téléchargement du logiciel Snap Creator](#)

## Installation de Snap Creator Agent

Vous pouvez installer Snap Creator Agent sur des hôtes Windows et UNIX.



Bien que l'installation et l'exécution de plusieurs agents sur un même hôte soient autorisées, la meilleure pratique consiste à utiliser un seul agent par hôte.

Si vous prévoyez d'utiliser le plug-in IBM Domino, le plug-in nécessite que Snap Creator Agent soit installé à un emplacement autre que le dossier de données Domino.

## Installation de Snap Creator Agent sous Windows

Vous pouvez installer Snap Creator Agent sur des hôtes Windows à l'aide du programme d'installation de Windows.

- JRE 1.8 la mise à jour 72 ou ultérieure doit être installée.
- Vous devez disposer de privilèges de niveau administrateur.
- Le port par défaut (9090) ou un autre port réseau doit être disponible.
- Snap Creator doit être téléchargé.
  - a. Lancez le programme d'installation Snap Creator en double-cliquant sur l'icône du fichier Snap\_Creator\_Frameworkrelease-Windowsversion.exe (par exemple, Snap\_Creator\_Framework4.1.0-Windows64.exe).
  - b. Sur la page Bienvenue, cliquez sur **Suivant** pour lancer l'installation.
  - c. Revoir et accepter les conditions du contrat de licence.
  - d. Sur la page choisir le type d'installation, configurez les paramètres suivants en fonction des différents types d'installation :

- **Sélectionnez le type d'installation**

Sélectionnez **Agent**.

- **Démarrer agent en tant que service**

Sélectionnez cette option pour installer et démarrer le **snapcreatoragentservice** immédiatement après la fin du processus d'installation.

Si cette option n'est pas sélectionnée, le champ Port de l'agent est désactivé.



Si vous ne sélectionnez pas cette option, le service n'est pas installé et vous devez démarrer manuellement Snap Creator Agent en exécutant un script de traitement par lots à partir d'une invite de commande.

- **Saisissez l'adresse IP de votre système**

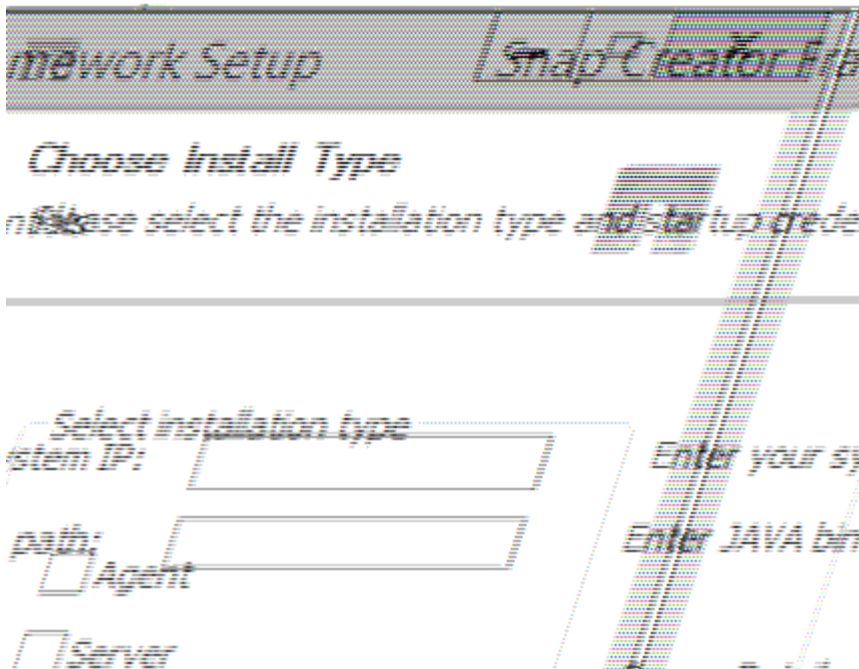
Sélectionnez cette option pour indiquer l'adresse IP du système sur lequel Snap Creator Server ou Snap Creator Agent est installé. Cette option est utilisée pour générer le certificat SSL pendant le processus d'installation de Snap Creator.

- **Entrer chemin bin JAVA**

Sélectionnez cette option pour indiquer le chemin du bac Java afin de localiser l'utilitaire keytool. L'utilitaire keytool permet de générer un certificat SSL pendant le processus d'installation de Snap Creator.

- **Port Agent**

Acceptez le port par défaut (9090) ou spécifiez un numéro de port.



- e. Cliquez sur **Suivant**.
- f. Sur la page choisir un emplacement d'installation, entrez un chemin d'installation Snap Creator ou acceptez le chemin par défaut (C:\Program Files\NetApp\Snap\_Creator\_Framework), puis cliquez sur **Suivant**.



Si vous envisagez d'utiliser le plug-in IBM Domino, vous devez sélectionner un emplacement autre que le dossier de données Domino.

- g. Sur la page choisir le dossier du menu Démarrer, personnalisez le dossier dans lequel Snap Creator doit apparaître dans le menu Démarrer de Windows ou acceptez l'option de dossier par défaut, puis cliquez sur **installer**.
- h. Une fois l'installation terminée, cliquez sur **Suivant**.

Lors de l'installation du service Snap Creator Agent, une invite de commande s'affiche si un service a été sélectionné dans le cadre des options d'installation. Ce processus tente de démarrer les services existants. Par conséquent, il est courant de voir les messages d'échec répertoriés dans le cadre de cette étape, que vous devez ignorer.

- i. Cliquez sur **Terminer** pour fermer le programme d'installation de Windows.

Si vous n'avez pas sélectionné l'option **Start agent as service** pendant le processus d'installation, vous devez démarrer manuellement Snap Creator Agent.

## Informations connexes

[Installation de Java sur les hôtes Snap Creator](#)

[Téléchargement du logiciel Snap Creator](#)

[Démarrage de l'agent à partir d'une invite de commande](#)

## Démarrage de l'agent à partir d'une invite de commande

Vous pouvez démarrer manuellement Snap Creator Agent à partir d'une invite de commande en exécutant un script de batch (scAgent.bat).

Généralement, vous devez suivre cette procédure uniquement si vous n'avez pas sélectionné l'option **Start agent as service** pendant le processus d'installation.

Vous pouvez également planifier l'exécution du script de batch (scout.bat) au démarrage à l'aide du planificateur de tâches Windows. Pour plus d'informations sur l'utilisation du Planificateur de tâches Windows, reportez-vous à la documentation de votre système d'exploitation Windows.

1. Ouvrez une invite de commande et entrez les commandes suivantes :

```
cd \install_path\scAgentrelease-version\bin\  
scAgent.bat start
```

```
cd \Program Files\NetApp\Snap_Creator_Framework\scAgent4.1.0\bin\  
scAgent.bat start
```

Étant donné que le script de batch (scAgent.bat) exécute Snap Creator au premier plan, Snap Creator Agent continue à s'exécuter tant que l'invite de commande est ouverte. La fermeture de l'invite de commande permet de quitter Snap Creator Agent. Pour exécuter Snap Creator en arrière-plan, vous devez utiliser le service Snap Creator Agent.

## Installation de Snap Creator Agent sur des systèmes UNIX

L'agent Snap Creator s'exécute sur n'importe quelle plateforme de systèmes ouverts (AIX, HP-UX, Linux et Solaris).

JRE 1.8 la mise à jour 72 ou ultérieure doit être installée. Pour plus d'informations, reportez-vous aux liens connexes sur l'installation de Java sur les serveurs Snap Creator.

La personne effectuant l'installation doit disposer d'un accès et de privilèges suffisants.

Le port par défaut de Snap Creator Agent est 9090. Utilisez netstat ou un outil similaire pour vérifier que le port réseau (9090 ou le port que vous souhaitez utiliser) est disponible et n'est pas déjà utilisé (par exemple, entrez :netstat -nap | grep 9090).

Snap Creator doit déjà être téléchargé. Pour plus de détails, consultez les informations sur le téléchargement du logiciel Snap Creator.

Linux est utilisé ici comme exemple de plate-forme.

1. Copiez le fichier Snap Creator tar.gz téléchargé à l'emplacement où vous souhaitez installer Snap Creator Agent.



Si vous envisagez d'utiliser le plug-in IBM Domino, sélectionnez un emplacement autre que le dossier de données Domino.



a. Pour créer un sous-répertoire, entrez la commande suivante portant le nom de répertoire :

```
mkdir snap_creator_directory
```

```
mkdir /SC_41
```

b. Copiez le fichier Snap Creator tar.gz dans le nouveau répertoire en entrant la commande suivante :

```
cp NetApp_Snap_Creator_Frameworkrelease-os.tar.gz  
/snap_creator_directory
```

```
cp NetApp_Snap_Creator_Framework4.1.0-Linux32.tar.gz  
/SC_41
```

2. Accédez au répertoire dans lequel se trouve le fichier .tar Snap Creator Framework et extrayez le fichier en entrant les commandes suivantes :



Selon l'environnement UNIX, vous devrez peut-être décompresser le fichier avant d'entrer la commande tar.

```
cd snap_creator_directory  
tar -xvf NetApp_Snap_Creator_Frameworkrelease-os.tar.gz
```

- Snap\_Creator\_Directory est l'emplacement où Snap Creator sera installé.
- La version est la version actuelle du pack logiciel Snap Creator.
- le système d'exploitation est le système d'exploitation.

```
cd /sc_41  
tar -xvf NetApp_Snap_Creator_Framework4.1.0-Linux32.tar.gz
```

Ceci extrait à la fois le serveur et le logiciel Agent. En général, seul le Snap Creator Server est configuré. Les agents résident normalement sur les serveurs de base de données ou d'applications pour être protégés comme dans l'exemple suivant :

```
NetApp_Snap_Creator_Framework4.1.0-Linux32.tar.gz  scServer4.1.0  
scAgent4.1.0
```

1. Entrez les commandes suivantes et répondez aux invites indiquées dans l'exemple pour configurer Snap Creator Agent.

```
cd scAgent*
./snapcreator --setup
Welcome to the NetApp Snap Creator Framework release-version!
\#\#\# Installation options \#\#\#
01. NetApp Snap Creator Framework release-version Agent
Select install option (enter a number or "q" to quit): <Enter 01>

END USER LICENSE AGREEMENT
<...the EULA displays...>

Do you accept the End User License Agreement (y|n): <Enter y>

Enter Snap Creator server port [9090]: <Enter agent port>

INFO: Updated NetApp Snap Creator Framework release-version
/install_path/scAgentrelease-version/engine/etc/agent.properties

INFO: To start scAgent please do the following:

/install_path/scAgentrelease-version/bin/scAgent start
```

## 2. Démarrez Snap Creator Agent :

```
/install_path/scAgentrelease-version/bin/scAgent start
```



Pour que l'agent Snap Creator s'exécute automatiquement au démarrage, ajoutez la commande start à un script.

Les étapes de création d'un script diffèrent légèrement selon le système d'exploitation utilisé et les préférences de l'administrateur système gérant le serveur. En général, la commande start pour Snap Creator Agent peut être ajoutée à un fichier commençant par S9 (par exemple S99scAgent) placé dans le sous-répertoire /path/to/rc2.d. Le sous-répertoire rc2.d se trouve généralement sous /etc/, mais cela peut dépendre du système d'exploitation hôte et de la configuration particulière du serveur. Pour plus d'informations, reportez-vous à la documentation du système d'exploitation utilisé.

Le message suivant apparaît :

```
Starting scAgent:
  Watchdog: Running
  Agent: Running
```

## Informations connexes

[Installation de Java sur les hôtes Snap Creator](#)

## Modification du port Snap Creator Agent après l'installation

Pour modifier le port sur lequel l'agent Snap Creator écoute, vous pouvez modifier le fichier `Snap Creatoragent.properties` et redémarrer l'agent.

La procédure de modification du port Snap Creator Agent est la même pour Windows et UNIX. La procédure suivante utilise des exemples de l'environnement UNIX.

1. Connectez-vous au système sur lequel l'agent Snap Creator s'exécute et passez au sous-répertoire etc dans le répertoire d'installation.

```
cd /install_path/scAgent4.3.0/etc
```

2. Ouvrez le fichier `agent.properties` à l'aide d'un éditeur de texte.
3. Remplacez la valeur du paramètre `DEFAULT_PORT` par le nouveau port (par défaut, le port est 9090).

Par exemple, pour utiliser le port 9191, modifiez le paramètre `DEFAULT_PORT` comme suit :

```
DEFAULT_PORT=9191
```

4. Enregistrez et fermez le fichier `agent.properties`.
5. Redémarrez l'agent Snap Creator.

```
/install_path/scAgent4.3.0/bin/scAgent restart
```



Si Snap Creator Agent est en cours d'exécution alors que des modifications sont apportées au fichier `allowed_commands.config` ou au fichier `agent.properties`, l'agent doit être redémarré.

## Mise à niveau de Snap Creator

Vous pouvez effectuer la mise à niveau vers la dernière version de Snap Creator à partir de plusieurs versions prises en charge.



Pour toute question concernant la mise à niveau à partir des versions publiées sur le site Communautés, envoyez des questions d'ordre général au forum NetApp Communities. Le forum des communautés NetApp est en ligne à l'adresse suivante : [https://communities.netapp.com/community/products\\_and\\_solutions/databases\\_and\\_enterprise\\_apps/snapcreator](https://communities.netapp.com/community/products_and_solutions/databases_and_enterprise_apps/snapcreator)

Avant de passer à la dernière version de Snap Creator, vérifiez la taille du moniteur de tâches pour la version actuellement installée de Snap Creator. Lorsque vous mettez à niveau Snap Creator, vous devez définir une taille de moniteur de tâches égale ou supérieure au paramètre précédent pour éviter la perte de données dans

la base de données du moniteur de tâches.

De plus, lors de la mise à niveau de Snap Creator, vous devez vous assurer que la mise à niveau a lieu sur un hôte qui utilise le même environnement de système d'exploitation. Par exemple, si vous effectuez une mise à niveau dans un environnement Windows, veillez à ce que lorsque vous copiez les données sauvegardées, vous copiez également les données dans un environnement Windows et non un système basé sur UNIX.



Snap Creator ne dispose pas d'une option de rétrogradation. Lors d'une mise à niveau, vous sauvegardez plusieurs fichiers. Il est important de conserver les fichiers sauvegardés tant que vous n'êtes pas certain d'avoir à restaurer une version antérieure de Snap Creator.

## Informations connexes

[Vérification de la taille du moniteur des travaux](#)

## Vérification de la taille du moniteur des travaux

Avant de procéder à la mise à niveau vers la dernière version de Snap Creator, vérifiez la taille du moniteur des tâches pour la version actuellement installée de Snap Creator.

Lorsque vous mettez à niveau Snap Creator, assurez-vous que la taille du moniteur de tâches est supérieure ou égale au paramètre précédent pour éviter toute perte de données dans la base de données du moniteur de tâches. Snap Creator récupère les tâches jusqu'à la taille limite de surveillance des tâches mise à jour.

Par exemple, si la taille du moniteur de tâches est 500 dans Snap Creator 4.0, assurez-vous de définir la taille du moniteur de tâches sur un nombre égal ou supérieur à 500 lors de la mise à niveau vers la version la plus récente de Snap Creator.

1. Vérifiez la taille du moniteur de tâches en effectuant l'une des options suivantes :
  - Ouvrez les fichiers de propriétés Snap Creator Server (/install\_path/scServer4.1.x/Engine/etc/snapcreator.properties) et vérifiez la variable SNAPCREATOR\_JOB\_MONITOR\_SIZE.
  - Dans le menu principal de l'interface graphique Snap Creator, sélectionnez **Management > Job Monitor**, puis cliquez sur **Size**.

La boîte de dialogue taille du moniteur des travaux s'affiche avec la taille actuelle dans le champ supérieur.

## Mise à niveau à partir de versions antérieures à Snap Creator 3.6

Si vous mettez à niveau des versions antérieures à Snap Creator 3.6, vous devez d'abord effectuer une mise à niveau vers Snap Creator 3.6, une version à la fois.

Par exemple, pour effectuer une mise à niveau depuis Snap Creator 3.5.x, vous devez d'abord effectuer une mise à niveau de 3.5.x vers 3.6. Une fois que vous avez exécuté Snap Creator 3.6, vous pouvez terminer la mise à niveau vers la dernière version. Lors de ce processus de mise à niveau, vous pouvez installer Snap Creator Agent en même temps que la mise à niveau de Snap Creator Server.

## Informations connexes

[Mise à niveau de Snap Creator Server 3.6.x sous Windows](#)

## Mise à niveau depuis Snap Creator 3.6.x

Lorsque vous effectuez une mise à niveau à partir de Snap Creator 3.6.x, le schéma de base de données est mis à niveau et tous les mots de passe du fichier de configuration sont mis à jour pour assurer la compatibilité avec le dernier Snap Creator.

### Mise à niveau de Snap Creator Server 3.6.x sous Windows

Vous pouvez effectuer la mise à niveau directement depuis Snap Creator Server 3.6.x sous Windows.

- Si vous avez des noms d'utilisateur Snap Create contenant des caractères spéciaux, vous devez les renommer en utilisant uniquement des caractères alphabétiques (a-z, A-Z) avant d'effectuer la mise à niveau.
- Vous avez arrêté les services Snap Creator (`snapcreatorserverservice` et `snapcreatoragentservice`) Avant de sauvegarder les répertoires Snap Creator pour s'assurer que les données sauvegardées sont complètes.

Par exemple, vous pouvez utiliser le composant logiciel enfichable Services pour arrêter les services :

- a. Sélectionnez **Démarrer > Exécuter** et saisissez `services.msc`.
- b. Recherchez et sélectionnez le service Snap Creator, puis arrêtez le service. Vous pouvez également ouvrir une invite de commandes et entrer les commandes suivantes :

```
sc stop snapcreatorserverservice
sc stop snapcreatoragentservice
```

- Vous avez sauvegardé les répertoires suivants ainsi que tous les sous-répertoires et fichiers associés, dans le répertoire Snap Creator 3.6.x Server (C:\Program Files\NetApp\NetApp\_Snap\_Creator\_Framework\scServer3.6.x) :
  - Base de données Snap Creator (..\gui\snapcreator)
  - Profils et fichiers de configuration (..\configs)
  - Logs (..\logs) **Remarque** : ne supprimez pas les copies de sauvegarde Snap Creator 3.6.x que vous avez créées.
- (Facultatif) si l'agent Snap Creator est installé sur le même hôte que le serveur Snap Creator, vous devez sauvegarder le fichier `agent.conf` (C:\Program Files\NetApp\NetApp\_Snap\_Creator\_Framework\scServer3.6.x\config\agent.conf)

Les chemins fournis dans les étapes suivantes font référence au chemin d'installation par défaut pour Windows. Les informations de votre chemin peuvent différer si les valeurs par défaut n'ont pas été utilisées.

Une fois le processus de mise à niveau terminé, prenez en compte les problèmes suivants :

- Si la base de données Snap Creator mise à niveau contient certaines tâches marquées d'un « en cours », l'état reste le même, même après la fin du processus de mise à niveau.
- L'administrateur par défaut de la version la plus récente de Snap Creator doit être un administrateur dans Snap Creator 3.6.x. Si l'utilisateur 3.6.x n'est pas un administrateur, la mise à niveau affecte un rôle d'opérateur à l'utilisateur 3.6.x.

a. Arrêtez les services Snap Creator si vous ne l'avez pas encore fait.

Pour plus d'informations sur l'arrêt des services, reportez-vous aux détails fournis plus haut dans cette rubrique.

b. Désinstallez Snap Creator (pour Windows) en sélectionnant **Démarrer > programmes > Snap Creator > Désinstaller NetApp Snap Creator Framework**.

Pour plus d'informations, reportez-vous à la section informations sur la désinstallation de Snap Creator sous Windows.

c. Installez la dernière version de Snap Creator Server.

Pour plus de détails, consultez les informations sur l'installation de Snap Creator Server sous Windows.

d. Si vous avez choisi de démarrer Snap Creator Server en tant que service après avoir installé la dernière version de Snap Creator Server, arrêtez le service.

Pour plus d'informations sur l'arrêt du service, reportez-vous aux détails fournis plus haut dans cette rubrique.

e. Supprimez le dernier dossier de base de données Snap Creator Server (C:\Program Files\NetApp\Snap\_Creator\_Framework\scServer4.1.x\Engine\snapcreator).

f. Copiez le répertoire de base de données Snap Creator 3.6.x sauvegardé au dernier emplacement (C:\Program Files\NetApp\Snap\_Creator\_Framework\scServer4.1.x\Engine\snapcreator).

g. Copiez les profils et le répertoire de configuration Snap Creator 3.6.x sauvegardés vers le dernier emplacement (C:\Program Files\NetApp\Snap\_Creator\_Framework\scServer4.1.x\Engine\configs).

h. Copiez le répertoire des journaux Snap Creator 3.6.x sauvegardé au dernier emplacement (C:\Program Files\NetApp\Snap\_Creator\_Framework\scServer4.1.x\ENGINE\logs).

i. Ouvrez une invite de commandes et remplacez le répertoire par le sous-répertoire moteur du chemin d'installation de Snap Creator (C:\Program Files\NetApp\Snap\_Creator\_Framework\SCServer4.1.x\ENGINE).

j. Mettez à niveau Snap Creator en entrant la commande suivante : `java -jar snapcreator.jar -upgrade`

Une fois le processus de mise à niveau terminé, démarrez le service Snap Creator Server à l'aide de l'une des méthodes suivantes :

- Utilisez le composant logiciel enfichable Services et démarrez le service.
- Entrez la commande suivante à partir d'une invite de commande : `sc start snapcreatorserverservice`

Vous devez également valider le démarrage de l'interface graphique Snap Creator Framework en accédant à l'hôte local sur le port spécifié .

Vous devez vous connecter via HTTPS ; sinon, la connexion n'est pas redirigée automatiquement vers une connexion HTTPS et l'interface utilisateur ne fonctionnera pas.

## Informations connexes

[Installation de Snap Creator Server](#)

### Mise à niveau de Snap Creator Server 3.6.x sur des systèmes UNIX

Vous pouvez effectuer la mise à niveau directement depuis Snap Creator Server 3.6.x sur des systèmes UNIX.

- Si vous avez des noms d'utilisateur contenant des caractères spéciaux dans Snap Creator, vous devez avoir renommé ces utilisateurs en utilisant uniquement des caractères alphabétiques (a-z, A-Z) avant d'effectuer la mise à niveau.
- Vous avez arrêté les processus Snap Creator avant de sauvegarder les répertoires Snap Creator pour vous assurer que les données sauvegardées sont bien terminées.

Par exemple, entrez les commandes suivantes :

```
/install_path/scServer3.6.x/bin/scServer stop  
/install_path/scAgent3.6.x/bin/scAgent stop
```

- Vous avez sauvegardé les répertoires suivants et tous les sous-répertoires et fichiers associés dans le répertoire Snap Creator 3.6.x Server (/chemin\_installation/sServer3.6.x) :
  - Base de données Snap Creator (../gui/snapcreator)
  - Profils et fichiers de configuration (../configs)
  - Journaux (../logs) **Remarque** : ne supprimez pas les copies de sauvegarde Snap Creator 3.6.x que vous avez créées.

Les chemins fournis dans les étapes suivantes font référence au chemin d'installation par défaut. Le chemin d'accès dans les commandes ci-dessous peut différer de votre chemin d'installation.

Une fois le processus de mise à niveau terminé, prenez en compte les problèmes suivants :

- Si la base de données Snap Creator mise à niveau contient certaines tâches marquées comme « en cours », l'état reste le même, même après la fin du processus de mise à niveau.
- L'administrateur par défaut du dernier Snap Creator doit être un administrateur dans Snap Creator 3.6.x. Si l'utilisateur 3.6.x n'est pas un administrateur, la mise à niveau affecte un rôle d'opérateur à l'utilisateur 3.6.x.

a. Arrêtez les processus Snap Creator si ce n'est pas déjà fait.

Pour plus d'informations sur l'arrêt des processus, reportez-vous aux détails fournis plus haut dans cette rubrique.

b. Installez la dernière version de Snap Creator, mais ne démarrez pas le service Snap Creator Server.

Pour plus de détails, reportez-vous aux informations sur l'installation de Snap Creator Server sous UNIX.

c. Copiez le répertoire de base de données Snap Creator 3.6.x sauvegardé vers le dernier emplacement de base de données (/install\_path/scServer4.1.x/Engine/snapcreator).

d. Copiez les profils et le dossier de configuration Snap Creator 3.6.x sauvegardés vers le dernier emplacement (/install\_path/scServer4.1.x/Engine/configurations).

- e. Copiez le dossier des journaux Snap Creator 3.6.x sauvegardé à l'emplacement le plus récent (/install\_path/scServer4.1.x/Engine/logs).
- f. Accédez au sous-répertoire du moteur dans le chemin d'installation de Snap Creator (/install\_path/sServer4.1.x/Engine).
- g. Mettez à niveau Snap Creator en entrant la commande suivante : `java -jar snapcreator.jar -upgrade`

Une fois le processus de mise à niveau terminé, démarrez le service Snap Creator Server en entrant la commande suivante :

```
/Chemin_installation/serveur_SCServer4.1.x/bin/serveur_scServer démarrer
```

Supprimez également le répertoire d'installation de Snap Creator 3.6.x.



Ne supprimez pas vos copies de sauvegarde tant que vous n'êtes pas certain d'avoir à revenir à une version antérieure.

Vous devez également valider le démarrage de l'interface graphique Snap Creator Framework en accédant à l'hôte local sur le port spécifié .

Vous devez vous connecter via HTTPS ; sinon, la connexion n'est pas redirigée automatiquement vers une connexion HTTPS et l'interface utilisateur ne fonctionnera pas.

## Informations connexes

[Installation de Snap Creator Server sur des systèmes UNIX](#)

## Mise à niveau de Snap Creator Agent 3.6.x sous Windows

Vous pouvez effectuer la mise à niveau directement depuis Snap Creator Agent 3.6.x sous Windows.

- Vous avez arrêté le service Snap Creator Agent (`snapcreatoragentservice`) Avant de sauvegarder les répertoires Snap Creator Agent pour s'assurer que les données sauvegardées sont complètes.

Par exemple, vous pouvez utiliser le composant logiciel enfichable Services pour arrêter le service :

- a. Sélectionnez **Démarrer** > **Exécuter** et saisissez `services.msc`.
- b. Recherchez et sélectionnez le service Snap Creator Agent, puis arrêtez le service. Vous pouvez également ouvrir une invite de commandes et entrer la commande suivante :

```
sc stop snapcreatoragentservice
```

- Vous avez sauvegardé les répertoires suivants et tous les sous-répertoires et fichiers associés, dans le répertoire Snap Creator Agent (C:\Program Files\NetApp\NetApp\_Snap\_Creator\_Framework\scAgent3.6.x) :
  - fichier `agent.conf` (.config\agent.conf)



Si Snap Creator Server est installé sur le même système, il se peut que vous ayez déjà sauvegardé ce fichier lors de la mise à niveau de Snap Creator Server 3.6.x.



- Consigne le répertoire, si activé (..\logs)
- Répertoire plug-ins (..\plugins)

Snap Creator Agent dans les versions antérieures à 4.1 utilisait un fichier nommé agent.conf pour lister les commandes en dehors de Snap Creator qui pourraient être exécutées sur Snap Creator Agent. Dans 4.1, le fichier allowed\_commands.config est utilisé.

De même, le fichier agent.conf a répertorié les hôtes avec lesquels Snap Creator Agent était autorisé à communiquer. Par défaut, Snap Creator Agent a autorisé les communications avec tous les serveurs Snap Creator. Cependant, si vous choisissez d'utiliser cette fonction dans les versions précédentes de Snap Creator, le paramètre AGED\_HOSTS du fichier agent.properties remplace maintenant cette fonctionnalité.



Si vous n'avez pas utilisé ces paramètres, une installation simple du nouvel agent est tout ce qu'il faut.

Les chemins fournis dans les étapes suivantes font référence au chemin d'installation par défaut pour Windows. Les informations sur le chemin d'accès peuvent différer de votre chemin d'installation si les valeurs par défaut n'ont pas été utilisées.

1. Arrêtez le service Snap Creator Agent si vous ne l'avez pas déjà fait.

Pour plus d'informations sur l'arrêt du service, reportez-vous aux détails fournis plus haut dans cette rubrique.

2. Désinstallez Snap Creator (pour Windows) en sélectionnant **Démarrer > programmes > Snap Creator > Désinstaller NetApp Snap Creator Framework**.

Pour plus d'informations, reportez-vous aux informations sur la désinstallation de Snap Creator sous Windows.

3. Installez la dernière version de Snap Creator Agent.

Pour plus de détails, reportez-vous aux informations sur l'installation de Snap Creator Agent sous Windows.

4. Ouvrez la copie sauvegardée du fichier agent.conf dans un éditeur de texte.

Voici un exemple d'agent.conf :

```
host: scServer@Tampico
command: sdcli.exe
```

5. Ouvrez le nouveau fichier allowed\_commands.config (C:\Program Files\NetApp\Snap\_Creator\_Framework\sAgent4.x\etc\allowed\_commands.config) dans un éditeur de texte et copiez la ligne de commande de agent.conf dans le fichier allowed\_commands.Snap config. Cependant, en raison de la sécurité améliorée dans le dernier Creator Creator, assurez-vous que la commande est bien qualifiée.

Dans l'exemple précédent, le fichier allowed\_commands.config doit contenir les éléments suivants :

```
command: "C:\Program Files\NetApp\SnapDrive\sdcli.exe"
```



En raison de l'espace entre «Program Files», des guillemets doivent être inclus pour encapsuler la commande. Si la commande ne contient aucun espace, les guillemets ne sont pas nécessaires.

Vous pouvez ajouter des commandes selon vos besoins, chaque commande étant sur une ligne distincte.

6. Enregistrez et fermez le fichier.
7. Ouvrez le fichier agent.properties (C:\Program Files\NetApp\Snap\_Creator\_Framework\scAgent4.1.x\etc\agent.properties) dans un éditeur de texte et modifiez l'entrée par défaut de AUTHORIZED\_HOSTS=\* pour refléter le paramètre de l'hôte dans le fichier agent.conf.

Dans l'exemple précédent, le paramètre AGED\_HOSTS doit contenir les éléments suivants :

```
AUTHORIZED_HOSTS=Tampico
```

Les hôtes peuvent être ajoutés si nécessaire, en utilisant des virgules pour séparer les noms d'hôte. Les noms d'hôte et les adresses IP sont pris en charge :

```
AUTHORIZED_HOSTS=Tampico, 10.10.10.192, Fuji01
```

8. Enregistrez et fermez le fichier.
9. Démarrez le service Snap Creator Agent en effectuant l'une des opérations suivantes :
  - Utilisez le composant logiciel enfichable Services et démarrez le service.
  - Depuis une invite de commande, entrez la commande suivante : `sc start snapcreatoragentservice`

## Informations connexes

[Installation de Snap Creator Agent sous Windows](#)

[Désinstallation de Snap Creator sous Windows](#)

## Mise à niveau de Snap Creator Agent 3.6.x sous UNIX

Vous pouvez effectuer la mise à niveau directement depuis Snap Creator Agent 3.6.x sous UNIX.

- Vous avez arrêté Snap Creator Agent avant de sauvegarder les répertoires Snap Creator Agent pour vous assurer que les données sauvegardées sont bien terminées.

Par exemple, entrez la commande suivante :

```
/install_path/scAgent3.6.x/bin/scAgent stop
```

- Vous avez sauvegardé les répertoires suivants, ainsi que tous les sous-répertoires et fichiers associés, dans le répertoire Snap Creator Agent (/chemin\_installation/sAgent3.6.x) :
  - fichier agent.conf (../config/agent.conf)
  - Consigne le répertoire, si activé (../logs)
  - Répertoire plug-ins (../plugins)

Dans les versions antérieures à 4.1, Snap Creator Agent utilisait un fichier nommé agent.conf pour lister les commandes en dehors de Snap Creator qui pouvaient être exécutées sur un Snap Creator Agent. Dans 4.1, le fichier allowed\_commands.config est utilisé.

De même, le fichier agent.conf a répertorié les hôtes avec lesquels Snap Creator Agent était autorisé à communiquer. Par défaut, Snap Creator Agent a autorisé les communications avec tous les serveurs Snap Creator. Cependant, si vous choisissez d'utiliser cette fonction dans les versions précédentes de Snap Creator, le paramètre AGED\_HOSTS du fichier agent.properties remplace maintenant cette fonctionnalité.



Si vous n'avez pas utilisé ces paramètres, une installation simple du nouvel agent est tout ce qu'il faut.

Les chemins fournis dans les étapes suivantes font référence au chemin d'installation par défaut. Les chemins d'accès des commandes ci-dessous peuvent différer de ceux de votre chemin d'installation.

1. Arrêtez Snap Creator Agent si vous ne l'avez pas déjà fait.

Pour plus d'informations, consultez les détails fournis plus haut dans cette rubrique.

2. Installez le dernier Snap Creator Agent, mais ne démarrez pas Snap Creator Agent.

Pour plus de détails, reportez-vous aux informations sur l'installation de Snap Creator Agent sous UNIX.

3. Ouvrez la copie sauvegardée du fichier agent.conf dans un éditeur de texte.

Voici un exemple d'agent.conf :

```
host: scServer@Lyon
command: rc_domino
```

4. Ouvrez le nouveau fichier allowed\_commands.config (/install\_path/scAgent4.1.x/etc/allowed\_commands.config) dans un éditeur de texte et copiez la ligne de commande depuis agent.conf dans le fichier allowed\_commands.config. Cependant, en raison de la sécurité améliorée dans le dernier Snap Creator, assurez-vous que la commande soit entièrement qualifiée.

Dans l'exemple précédent, le fichier allowed\_commands.config doit contenir les éléments suivants :

```
command: /etc/init.d/rc_domino
```



Si la commande contient des espaces, vous devez encapsuler la commande dans des guillemets.

Vous pouvez ajouter des commandes selon vos besoins, chaque commande étant sur une ligne distincte.

Enregistrez et fermez le fichier après avoir effectué des modifications.

- Ouvrez le fichier `agent.properties (/install_path/sAgent4.1.x/etc/agent.properties)` dans un éditeur de texte et modifiez l'entrée par défaut de `AUTHORIZED_HOSTS=*` pour refléter le paramètre d'hôte dans le fichier `agent.conf`, puis enregistrez et fermez le fichier.

Dans l'exemple précédent, le paramètre `AGED_HOSTS` doit contenir les éléments suivants :

```
AUTHORIZED_HOSTS=Lyon
```

Les hôtes peuvent être ajoutés si nécessaire, en utilisant des virgules pour séparer les noms d'hôte. Les noms d'hôte et les adresses IP sont pris en charge :

```
AUTHORIZED_HOSTS=Lyon, 10.10.10.192, Fuji01
```

- Démarrez Snap Creator Agent en entrant la commande suivante :

```
/install_path/scAgent4.1.x/bin/scAgent start
```

## Informations connexes

[Installation de Snap Creator Agent sur des systèmes UNIX](#)

## Mise à niveau depuis Snap Creator 4.0.x

Lorsque vous effectuez une mise à niveau à partir de Snap Creator 4.0.x, le schéma de base de données est mis à niveau.

### Mise à niveau de Snap Creator Server 4.0.x sous Windows

Vous pouvez effectuer la mise à niveau directement à partir de Snap Creator Server 4.0.x sur Windows.

- Si vous avez des noms d'utilisateur contenant des caractères spéciaux dans Snap Creator, vous devez avoir renommé ces utilisateurs en utilisant uniquement des caractères alphabétiques (a à z et A à Z).
- Vous devez avoir arrêté les services Snap Creator (`snapcreatorserverservice` et `snapcreatoragentservice`) Avant de sauvegarder les répertoires Snap Creator pour s'assurer que les données sauvegardées sont complètes.

Par exemple, vous pouvez utiliser le composant logiciel enfichable Services pour arrêter les services :

- Sélectionnez **Démarrer > Exécuter** et saisissez `services.msc`.

- b. Recherchez et sélectionnez le service Snap Creator, puis arrêtez le service. Vous pouvez également ouvrir une invite de commandes et entrer les commandes suivantes :

```
sc stop snapcreatorserverservice
sc stop snapcreatoragentservice
```

- Vous devez avoir sauvegardé les répertoires suivants et tous les sous-répertoires et fichiers associés doivent avoir été sauvegardés dans le sous-répertoire Snap Creator 4.0.x Server Engine (C:\Program Files\NetApp\Snap\_Creator\_Framework\scServer4.0.x\Engine) :
  - Base de données Snap Creator (..\snapcreator)
  - Propriétés du serveur Snap Creator (..\etc.)
  - Profils et configuration (..\configs)
  - Journaux (..\logs) **Remarque** : vous ne devez pas avoir supprimé les copies de sauvegarde Snap Creator 4.0.x que vous avez créées.
- (Facultatif) si Snap Creator Agent est installé sur le même hôte que Snap Creator Server, vous devez déjà avoir sauvegardé le fichier agent.conf (C:\Program Files\NetApp\Snap\_Creator\_Framework\sAgent4.0.x\config\agent.conf).

Les chemins fournis dans les étapes suivantes font référence au chemin d'installation par défaut pour Windows. Les informations sur le chemin d'accès peuvent différer de votre chemin d'installation si les valeurs par défaut n'ont pas été utilisées.

Une fois le processus de mise à niveau terminé, prenez en compte les problèmes suivants :

- Si la base de données Snap Creator mise à niveau contient certaines tâches marquées comme « en cours », l'état reste le même, même après la fin du processus de mise à niveau.
- L'administrateur par défaut du dernier Snap Creator doit être un administrateur dans Snap Creator 4.0.x. Si l'utilisateur 4.0.x n'est pas un administrateur, la mise à niveau affecte un rôle d'opérateur à l'utilisateur 4.0.x.

- a. Arrêtez les services Snap Creator si vous ne l'avez pas encore fait.

Pour plus d'informations sur l'arrêt des services, reportez-vous aux détails fournis plus haut dans cette rubrique.

- b. Désinstallez Snap Creator (pour Windows) en sélectionnant **Démarrer > programmes > Snap Creator > Désinstaller NetApp Snap Creator Framework**.

Pour plus d'informations, reportez-vous aux informations sur la désinstallation de Snap Creator sous Windows.

- c. Installez la dernière version de Snap Creator Server.

Pour plus de détails, consultez les informations sur l'installation de Snap Creator Server sous Windows.

- d. Si vous avez choisi de démarrer Snap Creator Server en tant que service après avoir installé la dernière version de Snap Creator Server, arrêtez le service.

Pour plus d'informations sur l'arrêt du service, reportez-vous aux détails fournis plus haut dans cette rubrique.

- e. Supprimez le dernier dossier de base de données Snap Creator Server (C:\Program Files\NetApp\Snap\_Creator\_Framework\scServer4.1.x\Engine\snapcreator).
- f. Copiez le répertoire de base de données Snap Creator 4.0.x sauvegardé au dernier emplacement (C:\Program Files\NetApp\Snap\_Creator\_Framework\scServer4.1.x\Engine\snapcreator).
- g. Copiez les profils et le répertoire de configuration Snap Creator 4.0.x sauvegardés vers le dernier emplacement (C:\Program Files\NetApp\Snap\_Creator\_Framework\scServer4.1.x\Engine\configs).
- h. Copiez le répertoire des journaux Snap Creator 4.0.x sauvegardé au dernier emplacement (C:\Program Files\NetApp\Snap\_Creator\_Framework\scServer4.1.x\ENGINE\logs).
- i. Ouvrez une invite de commandes et remplacez le répertoire par le sous-répertoire moteur dans le chemin d'installation de Snap Creator (C:\Program Files\NetApp\Snap\_Creator\_Framework\scServer4.1.x\Engine).
- j. Mettez à niveau Snap Creator en entrant la commande suivante : `java -jar snapcreator.jar -upgrade`

Une fois le processus de mise à niveau terminé, démarrez le service Snap Creator Server à l'aide de l'une des méthodes suivantes :

- Utilisez le composant logiciel enfichable Services et démarrez le service.
- Depuis une invite de commande, entrez la commande suivante : `sc start snapcreatorserverservice`

Vous devez également valider le démarrage de l'interface graphique Snap Creator Framework en accédant à l'hôte local sur le port spécifié .

Vous devez vous connecter via HTTPS ; sinon, la connexion n'est pas redirigée automatiquement vers une connexion HTTPS et l'interface utilisateur ne fonctionnera pas.

## Informations connexes

[Installation de Snap Creator Server](#)

[Désinstallation de Snap Creator sous Windows](#)

## Mise à niveau de Snap Creator Server 4.0.x sur des systèmes UNIX

Vous pouvez effectuer la mise à niveau directement depuis Snap Creator Server 4.0.x sur des systèmes UNIX.

- Si vous avez des noms d'utilisateur contenant des caractères spéciaux dans Snap Creator, vous devez avoir renommé ces utilisateurs en utilisant uniquement des caractères alphabétiques (a à z ou A à Z).
- Vous avez arrêté les processus Snap Creator avant de sauvegarder les répertoires Snap Creator pour vous assurer que les données sauvegardées sont bien terminées.

Par exemple, entrez les commandes suivantes :

```
/install_path/scServer4.0.x/bin/scServer stop
/install_path/scAgent4.0.x/bin/scAgent stop
```

- Vous avez sauvegardé les répertoires suivants, ainsi que tous les sous-répertoires et fichiers associés, dans le sous-répertoire Snap Creator 4.0.x Server Engine (/install\_path/sServer4.0.x/Engine) :

- Base de données Snap Creator (../snapcreator)
- Propriétés du serveur Snap Creator (../etc.)
- Profils et configuration (../configurations)
- Journaux (../logs) **Remarque** : vous ne devez pas avoir supprimé les copies de sauvegarde Snap Creator 4.0.x que vous avez créées.

Les chemins fournis dans les étapes suivantes font référence au chemin d'installation par défaut. Les chemins d'accès dans les commandes ci-dessous peuvent différer de votre chemin d'installation.

Une fois le processus de mise à niveau terminé, vous devez prendre en compte les problèmes suivants :

- Si la base de données Snap Creator mise à niveau contient des tâches marquées comme « en cours », l'état reste le même, même une fois le processus de mise à niveau terminé.
- L'administrateur par défaut du dernier Snap Creator doit être un administrateur dans Snap Creator 4.0.x. Si l'utilisateur 4.0.x n'est pas un administrateur, la mise à niveau affecte un rôle d'opérateur à l'utilisateur 4.0.x.
  - a. Arrêtez les processus Snap Creator si ce n'est pas déjà fait.

Pour plus d'informations sur l'arrêt des processus, reportez-vous aux détails fournis plus haut dans cette rubrique.

- b. Installez la dernière version de Snap Creator, mais ne démarrez pas le service Snap Creator Server.

Pour plus de détails, reportez-vous aux informations sur l'installation de Snap Creator Server sous UNIX.

- c. Copiez le répertoire de base de données Snap Creator 4.0.x sauvegardé à l'emplacement le plus récent (/install\_path/scServer4.1.x/Engine/snapcreator).
- d. Copiez les profils 4.0.x sauvegardés et le répertoire de configuration à l'emplacement le plus récent (/install\_path/scServer4.1.x/Engine/configurations).
- e. Copiez le répertoire des journaux 4.0.x sauvegardé à l'emplacement le plus récent (/install\_path/scServer4.1.x/Engine/logs).
- f. Accédez au sous-répertoire du moteur dans le chemin d'installation de Snap Creator (/install\_path/sServer4.1.x/Engine).
- g. Mettez à niveau Snap Creator en entrant la commande suivante : `java -jar snapcreator.jar -upgrade`

Une fois le processus de mise à niveau terminé, démarrez le service Snap Creator Server en entrant la commande suivante :

```
/Chemin_installation/serveur_SCServer4.1.x/bin/serveur_scServer démarrer
```

Supprimez également le répertoire d'installation de Snap Creator 4.0.



Ne supprimez pas vos copies de sauvegarde tant que vous n'avez pas besoin de revenir à une version antérieure.

Vous devez également valider le démarrage de l'interface graphique Snap Creator Framework en accédant à l'hôte local sur le port spécifié .

Vous devez vous connecter via HTTPS ; sinon, la connexion n'est pas redirigée automatiquement vers une

connexion HTTPS et l'interface utilisateur ne fonctionnera pas.

## Informations connexes

[Installation de Snap Creator Server sur des systèmes UNIX](#)

### Mise à niveau de Snap Creator Agent 4.0.x sous Windows

Vous pouvez effectuer la mise à niveau directement depuis Snap Creator Agent 4.0.x sous Windows.

- Vous avez arrêté le service Snap Creator Agent (`snapcreatoragentservice`) Avant de sauvegarder les répertoires Snap Creator Agent pour s'assurer que les données sauvegardées sont complètes.

Par exemple, vous pouvez utiliser le composant logiciel enfichable Services pour arrêter le service :

- a. Sélectionnez **Démarrer** > **Exécuter** et saisissez `services.msc`.
- b. Recherchez et sélectionnez le service Snap Creator Agent, puis arrêtez le service. Vous pouvez également ouvrir une invite de commandes et entrer la commande suivante :

```
sc stop snapcreatoragentservice
```

- Vous avez sauvegardé les répertoires suivants ainsi que tous les sous-répertoires et fichiers associés, dans le répertoire Snap Creator Agent (`C:\Program Files\NetApp\NetApp_Snap_Creator_Framework\Agent4.0.x`) :
  - fichier `agent.conf` (`.\config\agent.conf`)



Si Snap Creator Server est installé sur le même système, il se peut que vous ayez déjà sauvegardé ce fichier lors de la mise à niveau de Snap Creator Server 4.0.x.

- Consigne le répertoire, si activé (`..\logs`)
- Répertoire plug-ins (`..\plugins`)

Snap Creator Agent dans les versions antérieures à 4.1 utilisait un fichier nommé `agent.conf` pour lister les commandes en dehors de Snap Creator qui pourraient être exécutées sur Snap Creator Agent. Dans 4.1, le fichier `allowed_commands.config` est utilisé.

De même, le fichier `agent.conf` a répertorié les hôtes avec lesquels Snap Creator Agent était autorisé à communiquer. Par défaut, Snap Creator Agent a autorisé les communications avec tous les serveurs Snap Creator. Cependant, si vous choisissez d'utiliser cette fonction dans les versions précédentes de Snap Creator, le paramètre `AGED_HOSTS` du fichier `agent.properties` remplace maintenant cette fonctionnalité.



Si vous n'avez pas utilisé ces paramètres, une installation simple du nouvel agent est tout ce qu'il faut.

Les chemins fournis dans les étapes suivantes font référence au chemin d'installation par défaut pour Windows. Les informations de chemin d'accès peuvent différer de votre chemin d'installation si les valeurs par défaut n'ont pas été utilisées.

1. Arrêtez le service Snap Creator Agent si vous ne l'avez pas déjà fait.



Pour plus d'informations sur l'arrêt du service, reportez-vous aux détails fournis plus haut dans cette rubrique.

2. Désinstallez Snap Creator (pour Windows) en sélectionnant **Démarrer > programmes > Snap Creator > Désinstaller NetApp Snap Creator Framework**.

Pour plus d'informations, reportez-vous à la section informations sur la désinstallation de Snap Creator sous Windows.

3. Installez la dernière version de Snap Creator Agent.

Pour plus de détails, reportez-vous aux informations sur l'installation de Snap Creator Agent sous Windows.

4. Ouvrez la copie sauvegardée du fichier agent.conf dans un éditeur de texte.

Voici un exemple d'agent.conf :

```
host: scServer@Tampico
command: sdcli.exe
```

5. Ouvrez le nouveau fichier allowed\_commands.config (C:\Program Files\NetApp\Snap\_Creator\_Framework\Agent4.x\etc\allowed\_commands.config) dans un éditeur de texte et copiez la ligne de commande de agent.conf dans le fichier allowed\_commands.Snap config. Cependant, en raison de la sécurité améliorée dans le dernier Creator Creator, assurez-vous que la commande est bien qualifiée.

Dans l'exemple précédent, le fichier allowed\_commands.config doit contenir les éléments suivants :

```
command: "C:\Program Files\NetApp\SnapDrive\sdcli.exe"
```



En raison de l'espace entre «Program Files», des guillemets doivent être inclus pour encapsuler la commande. Si la commande ne contient aucun espace, les guillemets ne sont pas nécessaires.

Vous pouvez ajouter des commandes selon vos besoins, chaque commande étant sur une ligne distincte.

6. Enregistrez et fermez le fichier.
7. Ouvrez le fichier agent.properties (C:\Program Files\NetApp\Snap\_Creator\_Framework\scAgent4.1.x\etc\agent.properties) dans un éditeur de texte et modifiez l'entrée par défaut de AUTHORIZED\_HOSTS=\* pour refléter le paramètre de l'hôte dans le fichier agent.conf.

Dans l'exemple précédent, le paramètre AGED\_HOSTS doit contenir les éléments suivants :

```
AUTHORIZED_HOSTS=Tampico
```

Les hôtes peuvent être ajoutés si nécessaire, en utilisant des virgules pour séparer les noms d'hôte. Les noms d'hôte et les adresses IP sont pris en charge :

```
AUTHORIZED_HOSTS=Tampico, 10.10.10.192, Fuji01
```

8. Enregistrez et fermez le fichier.
9. Démarrez le service Snap Creator Agent en effectuant l'une des opérations suivantes :
  - Utilisez le composant logiciel enfichable Services et démarrez le service.
  - Depuis une invite de commande, entrez la commande suivante : `sc start snapcreatoragentservice`**Remarque** : toute modification apportée aux fichiers `allowed_commands.config` ou `agent.properties` nécessite le redémarrage de Snap Creator Agent s'il est en cours d'exécution lorsque les modifications sont effectuées.

## Informations connexes

[Installation de Snap Creator Agent sous Windows](#)

[Désinstallation de Snap Creator sous Windows](#)

## Mise à niveau de Snap Creator Agent 4.0.x sous UNIX

Vous pouvez effectuer la mise à niveau directement depuis Snap Creator Agent 4.0.x sous UNIX.

- Vous avez arrêté Snap Creator Agent avant de sauvegarder les répertoires Snap Creator Agent pour vous assurer que les données sauvegardées sont bien terminées.

Par exemple, entrez la commande suivante :

```
/install_path/scAgent4.0.x/bin/scAgent stop
```

- Vous avez sauvegardé les répertoires suivants, ainsi que tous les sous-répertoires et fichiers associés, dans le répertoire Snap Creator Agent (`/install_path/sAgent4.0.x`) :
  - fichier `agent.conf` (`./config/agent.conf`)
  - Consigne le répertoire, si activé (`./logs`)
  - Répertoire plug-ins (`./plugins`)

Snap Creator Agent dans les versions antérieures à 4.1 utilisait un fichier nommé `agent.conf` pour lister les commandes en dehors de Snap Creator qui pourraient être exécutées sur Snap Creator Agent. Dans 4.1, le fichier `allowed_commands.config` est utilisé.

De même, le fichier `agent.conf` a répertorié les hôtes avec lesquels Snap Creator Agent était autorisé à communiquer. Par défaut, Snap Creator Agent a autorisé les communications avec tous les serveurs Snap Creator. Cependant, si vous choisissez d'utiliser cette fonction dans les versions précédentes de Snap Creator, le paramètre `AGED_HOSTS` du fichier `agent.properties` remplace cette fonctionnalité.



Si vous n'avez pas utilisé ces paramètres, une installation simple du nouvel agent est tout ce qu'il faut.

Les chemins fournis dans les étapes suivantes font référence au chemin d'installation par défaut. Les chemins

d'accès dans les commandes ci-dessous peuvent différer de votre chemin d'installation.

1. Arrêtez Snap Creator Agent si vous ne l'avez pas déjà fait.

Pour plus d'informations, consultez les détails fournis plus haut dans cette rubrique.

2. Installez le dernier Snap Creator Agent, mais ne démarrez pas Snap Creator Agent.

Pour plus de détails, reportez-vous aux informations sur l'installation de Snap Creator Agent sous UNIX.

3. Ouvrez la copie sauvegardée du fichier agent.conf dans un éditeur de texte.

Voici un exemple du fichier agent.conf :

```
host: scServer@Lyon
command: rc_domino
```

4. Ouvrez le nouveau fichier allowed\_commands.config (/install\_path/scAgent4.1.x/etc/allowed\_commands.config) dans un éditeur de texte et copiez la ligne de commande de agent.conf dans le fichier allowed\_commands.config. Cependant, en raison de la sécurité améliorée dans le dernier Snap Creator, assurez-vous que la commande soit entièrement qualifiée.

Dans l'exemple précédent, le fichier allowed\_commands.config doit contenir les éléments suivants :

```
command: /etc/init.d/rc_domino
```



Si la commande contient des espaces, vous devez encapsuler la commande dans des guillemets.

Vous pouvez ajouter des commandes selon vos besoins, chaque commande étant sur une ligne distincte.

Enregistrez et fermez le fichier après avoir effectué des modifications.

5. Ouvrez le fichier agent.properties (/install\_path/sAgent4.1.x/etc/agent.properties) dans un éditeur de texte et modifiez l'entrée par défaut de AUTHORIZED\_HOSTS=\* pour refléter le paramètre d'hôte dans le fichier agent.conf.

Dans l'exemple précédent, le paramètre AGED\_HOSTS doit contenir les éléments suivants :

```
AUTHORIZED_HOSTS=Lyon
```

Les hôtes peuvent être ajoutés si nécessaire, en utilisant des virgules pour séparer les noms d'hôte. Les noms d'hôte et les adresses IP sont pris en charge :

```
AUTHORIZED_HOSTS=Lyon, 10.10.10.192, Fuji01
```

Enregistrez et fermez le fichier après avoir effectué des modifications.

6. Démarrez Snap Creator Agent en entrant la commande suivante :

```
/install_path/scAgent4.1.x/bin/scAgent start
```



Toute modification apportée aux fichiers `allowed_commands.config` ou `agent.properties` nécessite de redémarrer Snap Creator Agent s'il est en cours d'exécution lorsque les modifications sont effectuées.

## Informations connexes

[Installation de Snap Creator Agent sur des systèmes UNIX](#)

## Mise à niveau depuis Snap Creator 4.1.x

Vous pouvez effectuer la mise à niveau à partir de Snap Creator 4.1.x, y compris tous les niveaux de correctifs actuellement disponibles.

## Mise à niveau de Snap Creator Server 4.1.x sous Windows

Vous pouvez effectuer la mise à niveau à partir de Snap Creator Server 4.1.x sur Windows.

- Vous devez avoir arrêté les services Snap Creator (`snapcreatorserverservice` et `snapcreatoragentservice`) Avant de sauvegarder les répertoires Snap Creator pour s'assurer que les données sauvegardées sont complètes.

Par exemple, vous pouvez utiliser le composant logiciel enfichable Services pour arrêter les services :

- a. Sélectionnez **Démarrer** > **Exécuter** et saisissez `services.msc`.
- b. Recherchez et sélectionnez le service Snap Creator, puis arrêtez le service. Vous pouvez également ouvrir une invite de commandes et entrer les commandes suivantes :

```
sc stop snapcreatorserverservice
sc stop snapcreatoragentservice
```

- Vous devez avoir sauvegardé les répertoires suivants ainsi que tous les sous-répertoires et fichiers associés dans le sous-répertoire Snap Creator 4.1.x Server Engine (`C:\Program Files\NetApp\Snap_Creator_Framework\scServer4.1.x\Engine`) :
  - Base de données Snap Creator (`..\snapcreator`)
  - Propriétés du serveur Snap Creator (`..\etc.`)
  - Fichiers de configuration (`..\configs`)
  - Journaux (`...\logs`)
  - Référentiel de plug-in, si activé (`..\snapcreatorPlugin`)
- (Facultatif) si Snap Creator Agent est installé sur le même hôte que Snap Creator Server, vous devez sauvegarder les répertoires suivants et tous les sous-répertoires et fichiers associés dans le répertoire Snap Creator Agent (`C:\Program Files\NetApp\Snap_Creator_Framework\scAgent4.1.x`) :

- Propriétés de Snap Creator Agent (..\etc), qui contient les fichiers allowed\_commands.config et agent.properties
- Journaux (...logs)
- Plug-ins (..\plugins)
- Si Snap Creator a été démarré manuellement à partir d'une invite de commande, vous devez fermer l'invite de commande et l'arrêter.



Si Snap Creator a été démarré à partir d'un service, le programme de désinstallation arrête ce service.

Les chemins fournis dans les étapes suivantes font référence au chemin d'installation par défaut pour Windows. Les informations sur le chemin d'accès peuvent différer de votre chemin d'installation si les valeurs par défaut n'ont pas été utilisées.

Une fois le processus de mise à niveau terminé, prenez en compte les problèmes suivants :

- Si la base de données Snap Creator mise à niveau contient certaines tâches marquées comme « en cours », l'état reste le même, même après la fin du processus de mise à niveau.
- L'administrateur par défaut du dernier Snap Creator doit être administrateur dans Snap Creator 4.1.

Si l'utilisateur 4.1.x n'est pas un administrateur, la mise à niveau affecte un rôle d'opérateur à l'utilisateur 4.1.x.

a. Arrêtez les services Snap Creator si vous ne l'avez pas encore fait.

Pour plus d'informations sur l'arrêt des services, reportez-vous aux détails fournis plus haut dans cette rubrique.

b. Désinstallez Snap Creator (pour Windows) en sélectionnant **Démarrer > programmes > Snap Creator > Désinstaller NetApp Snap Creator Framework**.

Pour plus d'informations, reportez-vous aux informations sur la désinstallation de Snap Creator sous Windows.

c. Installez la dernière version de Snap Creator Server.

Pour plus de détails, consultez les informations sur l'installation de Snap Creator Server sous Windows.

d. Si vous avez choisi de démarrer Snap Creator Server en tant que service après avoir installé le dernier Snap Creator Server, arrêtez le service.

Pour plus d'informations sur l'arrêt du service, reportez-vous aux détails fournis plus haut dans cette rubrique.

e. Supprimez le dernier dossier de base de données Snap Creator Server à l'adresse C:\Program Files\NetApp\Snap\_Creator\_Framework\scServer4.1.x\Engine\snapcreator).

f. Copiez le répertoire de base de données Snap Creator 4.1 sauvegardé au dernier emplacement le plus récent, à l'adresse C:\Program Files\NetApp\Snap\_Creator\_Framework\scServer4.1.x\Engine\snapcreator).

g. Copiez le répertoire de configuration Snap Creator 4.1 sauvegardé au dernier emplacement, à

l'adresse C:\Program Files\NetApp\Snap\_Creator\_Framework\scServer4.1.x\Engine\configs).

- h. Copiez le répertoire des journaux Snap Creator 4.1 sauvegardés vers le dernier emplacement, à l'adresse C:\Program Files\NetApp\Snap\_Creator\_Framework\scServer4.1.x\ENGINE\logs).
- i. Ouvrez une invite de commandes et remplacez le répertoire par le sous-répertoire moteur dans le chemin d'installation de Snap Creator à l'adresse C:\Program Files\NetApp\Snap\_Creator\_Framework\SCServer4.1.x\ENGINE).
- j. Mettez à niveau Snap Creator en entrant la commande suivante : `java -jar snapcreator.jar -upgrade`

Une fois le processus de mise à niveau terminé, démarrez le service Snap Creator Server à l'aide de l'une des méthodes suivantes :

- Utilisez le composant logiciel enfichable Services et démarrez le service.
- Depuis une invite de commande, entrez la commande suivante :

```
sc start snapcreatorserverservice
```

Vous devez également valider le démarrage de l'interface graphique Snap Creator Framework en accédant à l'hôte local sur le port spécifié .

Vous devez vous connecter via HTTPS ; sinon, la connexion n'est pas redirigée automatiquement vers une connexion HTTPS et l'interface utilisateur ne fonctionnera pas.

### Mise à niveau de Snap Creator Server 4.1.x sur des systèmes UNIX

Vous pouvez effectuer la mise à niveau à partir de Snap Creator Server 4.1.x sur des systèmes UNIX.

- Vous avez arrêté les processus Snap Creator avant de sauvegarder les répertoires Snap Creator pour vous assurer que les données sauvegardées sont bien terminées.

Par exemple, entrez les commandes suivantes :

```
/install_path/scServer4.1.0/bin/scServer stop  
/install_path/scAgent4.1.0/bin/scAgent stop
```

- Vous avez sauvegardé les répertoires suivants, ainsi que tous les sous-répertoires et fichiers associés, dans le sous-répertoire Snap Creator 4.1.x Server Engine (/install\_path/scServer4.1.x/Engine) :
  - Base de données Snap Creator (./snapcreator)
  - Propriétés du serveur Snap Creator (./etc.)
  - Fichiers de configuration (./configs)
  - Journaux (.../logs)
  - Référentiel de plug-in, si activé (./snapcreatorPlugin) **Remarque** : vous ne devez pas supprimer les copies de sauvegarde Snap Creator 4.1.x.

Les chemins fournis dans les étapes suivantes font référence au chemin d'installation par défaut. Les informations sur le chemin d'accès peuvent différer de votre chemin d'installation si les valeurs par défaut n'ont

pas été utilisées.

Une fois le processus de mise à niveau terminé, vous devez prendre en compte les problèmes suivants :

- Si la base de données Snap Creator mise à niveau contient certaines tâches marquées comme « en cours », l'état reste le même, même après la fin du processus de mise à niveau.
- L'administrateur par défaut du dernier Snap Creator doit être un administrateur dans Snap Creator 4.1.x.

Si l'utilisateur 4.1.x n'est pas un administrateur, la mise à niveau affecte un rôle d'opérateur à l'utilisateur 4.1.x.

- a. Arrêtez les processus Snap Creator si ce n'est pas déjà fait.

Pour plus d'informations sur l'arrêt des processus, reportez-vous aux détails fournis plus haut dans cette rubrique.

- b. Installez la dernière version de Snap Creator, mais ne démarrez pas Snap Creator Server.

Pour plus de détails, voir les informations sur l'installation de Snap Creator Server sous UNIX.

- c. Copiez le répertoire de base de données Snap Creator 4.1.x sauvegardé au dernier emplacement à l'adresse `/install_path/scServer4.1.x/Engine/snapcreator`.
- d. Copiez le répertoire de configuration 4.1.x sauvegardé à l'emplacement le plus récent dans `/install_path/scServer4.1.x/Engine/configs`.
- e. Copiez le répertoire des journaux sauvegardés 4.1.x vers le dernier emplacement dans `/install_path/scServer4.1.x/Engine/logs`.
- f. Accédez au sous-répertoire du moteur dans le chemin d'installation de Snap Creator sous `/install_path/scServer4.1.x/Engine`.
- g. Mettez à niveau Snap Creator en entrant la commande suivante : `java -jar snapcreator.jar -upgrade`

Une fois le processus de mise à niveau terminé, démarrez Snap Creator Server en entrant la commande suivante :

```
/install_path/scServer4.1.x/bin/scServer start
```

Supprimez également le répertoire d'installation de Snap Creator 4.1.x.



Ne supprimez pas vos copies de sauvegarde tant que vous n'avez pas besoin de revenir à une version antérieure.

Vous devez également valider le démarrage de l'interface graphique Snap Creator Framework en accédant à l'hôte local sur le port spécifié .

Vous devez vous connecter via HTTPS ; sinon, la connexion n'est pas redirigée automatiquement vers une connexion HTTPS et l'interface utilisateur ne fonctionnera pas.

### Mise à niveau de Snap Creator Agent 4.1.x sous Windows

Vous pouvez effectuer la mise à niveau à partir de Snap Creator Agent 4.1.x sous Windows.

- Vous avez arrêté le service Snap Creator Agent (`snapcreatoragentservice`) Avant de sauvegarder les répertoires Snap Creator Agent pour s'assurer que les données sauvegardées sont complètes.

Par exemple, vous pouvez utiliser le composant logiciel enfichable Services pour arrêter le service :

- a. Sélectionnez **Démarrer** > **Exécuter** et saisissez `services.msc`.
- b. Recherchez et sélectionnez le service Snap Creator Agent, puis arrêtez le service. Vous pouvez également ouvrir une invite de commandes et entrer la commande suivante :

```
sc stop snapcreatoragentservice
```

- Vous avez sauvegardé les répertoires suivants ainsi que tous les sous-répertoires et fichiers associés dans le répertoire Snap Creator Agent (C:\Program Files\NetApp\NetApp\_Snap\_Creator\_Framework\scAgent4.1.x) :
  - Propriétés de Snap Creator Agent (..\etc), qui contient les fichiers `allowed_commands.config` et `agent.properties`
  - Journaux (...logs)
  - Plug-ins (..\plugins) **Remarque** : ne supprimez pas les copies de sauvegarde Snap Creator 4.1.x que vous avez créées.

Les chemins fournis dans les étapes suivantes font référence au chemin d'installation par défaut pour Windows. Les informations sur le chemin d'accès peuvent différer de votre chemin d'installation si les valeurs par défaut n'ont pas été utilisées.

1. Arrêtez le service Snap Creator Agent si vous ne l'avez pas déjà fait.

Pour plus d'informations sur l'arrêt du service, reportez-vous aux détails fournis plus haut dans cette rubrique.

2. Désinstallez Snap Creator (pour Windows) en sélectionnant **Démarrer** > **programmes** > **Snap Creator** > **Désinstaller NetApp Snap Creator Framework**.

Pour plus d'informations, reportez-vous aux informations sur la désinstallation de Snap Creator sous Windows.

3. Installez la dernière version de Snap Creator Agent.

Pour plus de détails, reportez-vous aux informations sur l'installation de Snap Creator Agent sous Windows.

4. Si vous avez choisi de démarrer Snap Creator Agent en tant que service après avoir installé le dernier Snap Creator Server, arrêtez le service.

Pour plus d'informations sur l'arrêt du service, reportez-vous aux détails fournis plus haut dans cette rubrique.

5. Copiez le répertoire des journaux Snap Creator 4.1.x sauvegardés vers le dernier emplacement (C:\Program Files\NetApp\Snap\_Creator\_Framework\SCAgent4.1.x\logs).

6. Copiez le répertoire des plug-ins Snap Creator 4.1.x sauvegardés vers le dernier emplacement (C:\Program Files\NetApp\Snap\_Creator\_Framework\SCAgent4.1.x\plugins).

7. Copiez le répertoire des propriétés de l'agent Snap Creator 4.1.x sauvegardé vers le dernier emplacement



(C:\Program Files\NetApp\Snap\_Creator\_Framework\SCAgent4.1.x\etc.).

8. Démarrez le service Snap Creator Agent en effectuant l'une des opérations suivantes :

- Utilisez le composant logiciel enfichable Services et démarrez le service.
- Saisissez la commande suivante à l'invite de commande :

```
sc start snapcreatoragentservice
```



Toute modification apportée aux fichiers `allowed_commands.config` ou `agent.properties` nécessite de redémarrer Snap Creator Agent s'il est en cours d'exécution lorsque les modifications sont effectuées.

### Mise à niveau de Snap Creator Agent 4.1.x sur des systèmes UNIX

Vous pouvez effectuer la mise à niveau à partir de Snap Creator Agent 4.1.x sur des systèmes UNIX.

- Vous avez arrêté Snap Creator Agent avant de sauvegarder les répertoires Snap Creator Agent afin de vous assurer que les données sauvegardées sont bien terminées.

Par exemple, entrez la commande suivante :

```
/install_path/scAgent4.1.0/bin/scAgent stop
```

- Vous avez sauvegardé les répertoires suivants, ainsi que tous les sous-répertoires et fichiers associés, dans le répertoire Snap Creator Agent (`/install_path/sAgent4.1.x`) :
  - Propriétés de Snap Creator Agent (`./etc.`), qui contient les fichiers `allowed_commands.config` et `agent.properties`
  - Journaux (`.../logs`)
  - Plug-ins (`./plugins`) **Remarque** : ne supprimez pas les copies de sauvegarde Snap Creator 4.1.x que vous avez créées.

Les chemins fournis dans les étapes suivantes font référence au chemin d'installation par défaut. Les informations sur le chemin d'accès peuvent différer de votre chemin d'installation si les valeurs par défaut n'ont pas été utilisées.

1. Arrêtez Snap Creator Agent si vous ne l'avez pas déjà fait.

Pour plus d'informations, consultez les détails fournis plus haut dans cette rubrique.

2. Installez le dernier Snap Creator Agent, mais ne démarrez pas Snap Creator Agent.

Pour plus de détails, reportez-vous aux informations sur l'installation de Snap Creator Agent sous UNIX.

3. Copiez le répertoire des journaux Snap Creator 4.1.x sauvegardés vers le dernier emplacement à l'adresse `/install_path/sAgent4.1.x/logs`).

4. Copiez le répertoire des plug-ins Snap Creator 4.1.x sauvegardés vers le dernier emplacement à l'adresse

/install\_path/sAgent4.1.x/plugins).

5. Copiez le répertoire des propriétés de l'agent Snap Creator 4.1.x sauvegardé vers le dernier emplacement dans /install\_path/sAgent4.1.x/etc.).
6. Démarrez Snap Creator Agent en entrant la commande suivante :

```
/install_path/scAgent4.1.x/bin/scAgent start
```



Toute modification des fichiers `allowed_commands.config` ou `agent.properties` nécessite de redémarrer Snap Creator Agent s'il est en cours d'exécution lorsque les modifications sont effectuées.

## Mise à niveau depuis Snap Creator 4.3.x

Vous pouvez effectuer la mise à niveau à partir de Snap Creator 4.3.x, y compris toutes les versions de correctifs actuellement disponibles.

La procédure de mise à niveau est la même pour Snap Creator Framework 4.1.x et 4.3.x.



Si vous mettez à niveau Snap Creator Framework 4.3.1 vers une version de correctif 4.3.1, vous devez ignorer la dernière étape de l'exécution de la commande `Java -jar snapcreator.jar -upgrade`.

## Désinstallation de Snap Creator

Vous pouvez désinstaller Snap Creator de vos systèmes Windows et UNIX.

### Désinstallation de Snap Creator sous Windows

Vous pouvez désinstaller Snap Creator à l'aide du menu Windows **Démarrer**. Le programme de désinstallation de Windows supprime les composants Snap Creator installés (par exemple, si Snap Creator Server et Snap Creator Agent sont installés, les deux seront désinstallés). De même, si un seul des composants est installé, ce composant sera désinstallé.

- Sauvegardez les répertoires suivants ainsi que tous les sous-répertoires et fichiers associés dans le répertoire du moteur Snap Creator Server (C:\Program Files\NetApp\Snap\_Creator\_Framework\SCServer4.1.0\Engine) :
  - Base de données Snap Creator (..\snapcreator)
  - Propriétés du serveur Snap Creator (..\etc.)
  - Fichiers de configuration (..\configs)
  - Journaux (...logs)
  - Référentiel de plug-in, si activé (..\snapcreatorPlugin)
- Sauvegardez les répertoires suivants ainsi que tous les sous-répertoires et fichiers associés dans le répertoire Snap Creator Agent (C:\Program Files\NetApp\Snap\_Creator\_Framework\SCAgent4.1.0) :

- Journaux (...logs)
- Plug-ins (..\plugins)
- Propriétés de Snap Creator Agent (..\etc), qui contient les fichiers allowed\_commands.config et agent.properties
- Si Snap Creator a été démarré manuellement à partir d'une invite de commande, arrêtez et quittez Snap Creator en fermant l'invite de commande.



Si Snap Creator a été démarré à partir d'un service, le programme de désinstallation arrête ce service.

- a. Sélectionnez **Start > All programs > Snap Creator > Uninstall NetApp Snap Creator Framework**.
- b. Cliquez sur **Oui** lorsque vous êtes invité à indiquer si vous avez sauvegardé les fichiers journaux et de configuration avant de désinstaller Snap Creator.
- c. Cliquez sur **Fermer** lorsque vous êtes invité à confirmer la fin du processus de désinstallation.

## Désinstallation de Snap Creator sous UNIX

Lors de la désinstallation de Snap Creator sous UNIX, commencez par désinstaller Snap Creator Agent, puis désinstaller Snap Creator Server.

### Désinstallation de Snap Creator Agent sous UNIX

Vous pouvez désinstaller Snap Creator Agent sous UNIX en supprimant le dossier d'installation de Snap Creator Agent.

Sauvegardez les répertoires suivants, ainsi que tous les sous-répertoires et fichiers associés, dans le répertoire Snap Creator Agent (/install\_path/sAgent4.1.0) :

- Journaux (.../logs)
- Plug-ins (.../plugins)
- Propriétés de Snap Creator Agent (.../etc.), qui contient les fichiers allowed\_commands.config et agent.properties

Pour désinstaller Snap Creator Agent, effectuez les opérations suivantes.



Les chemins fournis dans les étapes suivantes font référence au chemin d'installation générique. Vous pouvez modifier le chemin d'accès dans ces commandes pour refléter le chemin d'installation personnalisé de Snap Creator Agent.

1. Arrêtez l'agent Snap Creator à l'aide du script suivant :

```
/install_path/scAgent4.1.0/bin/scAgent stop
```

2. Supprimez le dossier d'installation de Snap Creator Agent.

Par exemple, sur un système Linux, exécutez la commande suivante :

```
rm -Rf /install_path/scAgent4.1.0
```

## Désinstallation de Snap Creator Server sous UNIX

Vous pouvez désinstaller Snap Creator Server d'UNIX en supprimant le dossier d'installation de Snap Creator Server.

Sauvegardez les répertoires suivants, ainsi que tous les sous-répertoires et fichiers associés, dans le répertoire du moteur Snap Creator Server (/install\_path/scServer4.1.0/Engine) :

- Base de données Snap Creator (./snapcreator)
- Propriétés du serveur Snap Creator (./etc.)
- Configuration (./configurations)
- Journaux (./logs)
- Référentiel de plug-in, si activé (./snapcreatorPlugin)



Assurez-vous de sauvegarder ces répertoires ; sinon, vous perdrez les données utilisateur et ne pourrez pas les récupérer.

Pour désinstaller Snap Creator Server, effectuez les opérations suivantes.



Les chemins fournis dans les étapes suivantes font référence au chemin d'installation générique. Vous pouvez modifier le chemin d'accès dans ces commandes pour refléter le chemin d'installation personnalisé de Snap Creator Server.

1. Arrêtez le service Snap Creator Server (snapcreatorserverservice) à l'aide du script suivant :

```
/install_path/scServer4.1.0/bin/scServer stop
```

2. Supprimez le dossier d'installation de Snap Creator Server.

Par exemple, pour un système Linux, exécutez la commande suivante :

```
rm -Rf /install_path/scServer4.1.0
```

## Référence CLI

Cette section contient des informations de référence pour l'utilisation de Snap Creator à partir de l'interface de ligne de commande.

## Commandes CLI permettant de créer un rôle pour un utilisateur Snap Creator dans clustered Data ONTAP

Lors de la création d'un utilisateur Snap Creator dans clustered Data ONTAP, vous devez créer un rôle pour un nouvel utilisateur de cluster ou un nouvel utilisateur de SVM en exécutant diverses commandes.

### Commandes CLI pour la création de rôles de cluster

Le tableau suivant répertorie les commandes requises pour créer un rôle pour un nouvel utilisateur sur le cluster.

Nom du répertoire de commande	Commande à exécuter
identité du cluster	Role create -role CRBAC_New -cmddirname "cluster Identity show" -vserver clum3240rre
événement	Role create -role CRBAC_New -cmddirname "event" -vserver clum3240rre
config. événement	Role create -role CRBAC_New -cmddirname "Event config" -vserver clum3240rre
destination de l'événement	Role create -role CRBAC_New -cmddirname "destination de l'événement" -vserver clum3240rre
journal des événements	Role create -role CRBAC_New -cmddirname "event log" -vserver clum3240rre
historique du courrier de l'événement	Role create -role CRBAC_New -cmddirname "event mailhistory" -vserver clum3240rre
itinéraire de l'événement	Role create -role CRBAC_New -cmddirname "Event route" -vserver clum3240rre
événement snmphiStory	Role create -role CRBAC_New -cmddirname "event snmphiStory" -vserver clus3240rre
état de l'événement	Role create -role CRBAC_New -cmddirname "Event status" -vserver clum3240rre
commentaire de lun	Role create -role CRBAC_New -cmddirname « lun comment » -vserver clum3240rre
la création de lun	Role create -role CRBAC_New -cmddirname « lun create » -vserver clum3240rre

<b>Nom du répertoire de commande</b>	<b>Commande à exécuter</b>
suppression de la lun	Role create -role CRBAC_New -cmddirname « lun delete » -vserver clum3240rre
géométrie de lun	Role create -role CRBAC_New -cmddirname "géométrie lun" -vserver clum3240rre
lun igroup add	Role create -role CRBAC_New -cmddirname "lun igroup add" -vserver clus3240rre
créez un groupe initiateur lun	Role create -role CRBAC_New -cmddirname "lun igroup create" -vserver clus3240rre
groupe initiateur lun défini	Role create -role CRBAC_New -cmddirname "lun igroup set" -vserver clus3240rre
affichage de la lun igroup	Role create -role CRBAC_New -cmddirname « lun igroup show » -vserver clus3240rre
mappage de lun	Rôle create -role CRBAC_New -cmddirname "lun map" -vserver clum3240rre
les mappages de lun s'affichent	Role create -role CRBAC_New -cmddirname « lun mapping show » -vserver clum3240rre
modification de lun	Role create -role CRBAC_New -cmddirname "lun modify" -vserver clum3240rre
déplacement de lun	Role create -role CRBAC_New -cmddirname « lun Move » -vserver clum3240rre
lun hors ligne	Role create -role CRBAC_New -cmddirname « lun Offline » -vserver clum3240rre
lun en ligne	Rôle create -role CRBAC_New -cmddirname « lun online » -vserver clum3240rre
redimensionner la lun	Role create -role CRBAC_New -cmddirname « lun resize » -vserver clum3240rre
affichage de la lun	Role create -role CRBAC_New -cmddirname « lun show » -vserver clum3240rre
lun unmap	Rôle create -role CRBAC_New -cmddirname "lun unmap" -vserver clus3240rre

Nom du répertoire de commande	Commande à exécuter
le réseau	Role create -role CRBAC_New -cmddirname "network" -vserver clum3240rre
network fcp adapter affiche	Role create -role CRBAC_New -cmddirname « network fcp adapt show » -vserver clum3240rre
interface réseau affiche	Role create -role CRBAC_New -cmddirname "network interface show" -vserver clum3240rre
le rôle de connexion de sécurité s'affiche	Role create -role CRBAC_New -cmddirname "Security login role show" -vserver clus3240rre
security login show	Role create -role CRBAC_New -cmddirname "Security login show" -vserver clus3240rre
snapmirror	Rôle create -role CRBAC_New -cmddirname « snapmirror » -vserver clu3240rre
agrégat de stockage	Rôle create -role CRBAC_New -cmddirname « Storage aggring » -vserver clu3240rre
affichage de la licence système	Role create -role CRBAC_New -cmddirname "system license show" -vserver clum3240rre
nœud système	Role create -role CRBAC_New -cmddirname "system node" -vserver clum3240rre
AutoSupport nœud système	Role create -role CRBAC_New -cmddirname "system node AutoSupport" -vserver clus3240rre
nœud système appelé AutoSupport	Role create -role CRBAC_New -cmddirname "system node AutoSupport Invoke" -vserver clus3240rre
affiche le nœud du système	Role create -role CRBAC_New -cmddirname "system node show" -vserver clum3240rre
nœud système exécuté	Role create -role CRBAC_New -cmddirname "system node run" -vserver clus3240rre
services système ndmp	Role create -role CRBAC_New -cmddirname « system services ndmp » -vserver clum3240rre
version	Role create -role CRBAC_New -cmddirname "version" -vserver clum3240rre

Nom du répertoire de commande	Commande à exécuter
version	Rôle de connexion de sécurité create -role bainew1 -vserver SnapCreator -cmddirname "version" -Access readonly
vserver export-policy create	Role create -role CRBAC_New -cmddirname « vserver export-policy rule create » -vserver clu3240rre
vserver export-policy règle show	Role create -role CRBAC_New -cmddirname « vserver export-policy rule show » -vserver clu3240rre
vserver export-policy show	Role create -role CRBAC_New -cmddirname « vserver export-policy show » -vserver clus3240rre
vserver fcp	Rôle create -role CRBAC_New -cmddirname « vserver fcp » -vserver SnapCreator -vserver clum3240rre
vserver fcp initiator affiche	Rôle create -role CRBAC_New -cmddirname « vserver fcp initiator show » -vserver clus3240rre
vserver fcp show	Rôle create -role CRBAC_New -cmddirname « vserver fcp show » -vserver clum3240rre
statut fcp vserver	Role create -role CRBAC_New -cmddirname « vserver fcp status » -vserver clum3240rre
vserver iscsi connection show	Role create -role CRBAC_New -cmddirname « vserver iscsi connection show » -vserver clum3240rre
iscsi vserver	Rôle create -role CRBAC_New -cmddirname « vserver iscsi » -vserver SnapCreator -vserver clum3240rre
ajout de la liste d'accès à l'interface iscsi des vservers	Role create -role CRBAC_New -cmddirname « vserver iscsi interface accesslist add » -vserver clus3240rre
la liste d'accès à l'interface iscsi des vservers est affichée	Role create -role CRBAC_New -cmddirname « vserver iscsi interface acclist show » -vserver clus3240rre
nom de noeud iscsi vserver	Role create -role CRBAC_New -cmddirname « vserver iscsi nodename » -vserver clus3240rre
vserver iscsi session show	Role create -role CRBAC_New -cmddirname « vserver iscsi session » show -vserver clum3240rre



Nom du répertoire de commande	Commande à exécuter
vserver iscsi show	Role create -role CRBAC_New -cmddirname « vserver iscsi show » -vserver clum3240rre
état iscsi des vservers	Role create -role CRBAC_New -cmddirname « vserver iscsi status » -vserver clum3240rre
nfs vserver	Rôle create -role CRBAC_New -cmddirname « vserver nfs » -vserver SnapCreator -vserver clum3240rre
état nfs des vservers	Rôle create -role CRBAC_New -cmddirname « vserver nfs status » -vserver clum3240rre
options vserver	Role create -role CRBAC_New -cmddirname « vserver options » -vserver clum3240rre
vserver services unix-group create	Role create -role CRBAC_New -cmddirname « vserver services name-service unix-group create » -vserver clum3240rre
vserver services unix-user création	Rôle create -role CRBAC_New -cmddirname « vserver services name-service unix-user create » -vserver clum3240rre
vserver services unix-group show	Role create -role CRBAC_New -cmddirname « vserver services name-service unix-group show » -vserver clu3240rre
vserver services unix-user show	Rôle create -role CRBAC_New -cmddirname « vserver services name-service unix-user show » -vserver clu3240rre
vserver show	Role create -role CRBAC_New -cmddirname « vserver show » -vserver clum3240rre
dimensionnement automatique du volume	Role create -role CRBAC_New -cmddirname "volume autosize" -vserver clum3240rre
création de clones de volumes	Role create -role CRBAC_New -cmddirname « volume clone create » -vserver clum3240rre
création de volumes	Role create -role CRBAC_New -cmddirname "volume create" -vserver clum3240rre
destruction des volumes	Role create -role CRBAC_New -cmddirname "volume détruire" -vserver clum3240rre

Nom du répertoire de commande	Commande à exécuter
efficacité du volume désactivée	Role create -role CRBAC_New -cmddirname « volume Efficiency off » -vserver clus3240rre
efficacité du volume activée	Role create -role CRBAC_New -cmddirname « volume Efficiency on » -vserver clum3240rre
efficacité du volume	Role create -role CRBAC_New -cmddirname « volume Efficiency show » -vserver clum3240rre
démarrage de l'efficacité du volume	Role create -role CRBAC_New -cmddirname « volume Efficiency start » -vserver clum3240rre
fichier de volume	Role create -role CRBAC_New -cmddirname "volume file" -vserver clum3240rre
création d'un clone de fichiers de volumes	Role create -role CRBAC_New -cmddirname « volume file clone create » -vserver clus3240rre
volume fichier show-disk-usage	Role create -role bainew1 -vserver SnapCreator -cmddirname « volume fichier show-disk-usage » -Access All
modification de volume	Role create -role CRBAC_New -cmddirname "volume modify" -vserver clum3240rre
volume hors ligne	Role create -role CRBAC_New -cmddirname « volume offline » -vserver clum3240rre
volume affiché	Role create -role CRBAC_New -cmddirname "volume show" -vserver clum3240rre
taille du volume	Role create -role CRBAC_New -cmddirname « volume size » -vserver clum3240rre
création de copies snapshot de volume	Role create -role CRBAC_New -cmddirname « volume snapshot create » -vserver clum3240rre
démontage de volume	Role create -role CRBAC_New -cmddirname "volume unmount" -vserver clum3240rre

### Commandes CLI pour la création de rôles SVM

Le tableau suivant répertorie les commandes requises pour créer un rôle pour un nouvel utilisateur SVM.

<b>Nom du répertoire de commande</b>	<b>Commande à exécuter</b>
adduser	Role create -role VSERVERRBACROLE_New -cmddirname « adduser » -vserver SnapCreator
event generate-autosupport-log	Role create -role VSERVERRBACROLE_New -cmddirname « event generate-autosupport-log » -vserver SnapCreator
commentaire de lun	Role create -role VSERVERRBACROLE_New -cmddirname « LUN comment » -vserver SnapCreator
la création de lun	Role create -role VSERVERRBACROLE_New -cmddirname « lun create » -vserver SnapCreator
suppression de la lun	Role create -role VSERVERRBACROLE_New -cmddirname « lun delete » -vserver SnapCreator
géométrie de lun	Role create -role VSERVERRBACROLE_New -cmddirname « géométrie lun » -vserver SnapCreator
lun igroup add	Role create -role VSERVERRBACROLE_New -cmddirname « lun igroup add » -vserver SnapCreator
créez un groupe initiateur lun	Role create -role VSERVERRBACROLE_New -cmddirname « lun igroup create » -vserver SnapCreator
groupe initiateur lun défini	Role create -role VSERVERRBACROLE_New -cmddirname « lun igroup set » -vserver SnapCreator
affichage de la lun igroup	Role create -role VSERVERRBACROLE_New -cmddirname « lun igroup show » -vserver SnapCreator
mappage de lun	Role create -role VSERVERRBACROLE_New -cmddirname « lun map » -vserver SnapCreator
les mappages de lun s'affichent	Role create -role VSERVERRBACROLE_New -cmddirname « lun mapping show » -vserver SnapCreator
modification de lun	Role create -role VSERVERRBACROLE_New -cmddirname « lun modify » -vserver SnapCreator
déplacement de lun	Role create -role VSERVERRBACROLE_New -cmddirname « lun Move » -vserver SnapCreator

Nom du répertoire de commande	Commande à exécuter
lun hors ligne	Rôle create -role VSERVERRBACROLE_New -cmddirname « lun Offline » -vserver SnapCreator
lun en ligne	Rôle create -role VSERVERRBACROLE_New -cmddirname « lun online » -vserver SnapCreator
redimensionner la lun	Role create -role VSERVERRBACROLE_New -cmddirname « lun resize » -vserver SnapCreator
affichage de la lun	Role create -role VSERVERRBACROLE_New -cmddirname « lun show » -vserver SnapCreator
lun unmap	Rôle create -role VSERVERRBACROLE_New -cmddirname « lun unmap » -vserver SnapCreator
le réseau	Role create -role VSERVERRBACROLE_New -cmddirname « network » -vserver SnapCreator
connexions réseau	Role create -role VSERVERRBACROLE_New -cmddirname « connexions réseau » -vserver SnapCreator
connexions réseau actives	Role create -role VSERVERRBACROLE_New -cmddirname « connexions réseau actives » -vserver SnapCreator
affichage des connexions réseau	Role create -role VSERVERRBACROLE_New -cmddirname « network connections listening show » -vserver SnapCreator
interface réseau	Role create -role VSERVERRBACROLE_New -cmddirname « network interface » -vserver SnapCreator
groupes-de-routage de réseau	Role create -role VSERVERRBACROLE_New -cmddirname « network routing-Groups » -vserver SnapCreator
fichier-de-restauration	Role create -role VSERVERRBACROLE_New -cmddirname « restore-file » -vserver SnapCreator
snapmirror	Role create -role VSERVERRBACROLE_New -cmddirname « snapmirror » -vserver SnapCreator
version	Role create -role VSERVERRBACROLE_New -cmddirname « version » -vserver SnapCreator

Nom du répertoire de commande	Commande à exécuter
volumétrie	Role create -role VSERVERRBACROLE_New -cmddirname "volume"
dimensionnement automatique du volume	Role create -role VSERVERRBACROLE_New -cmddirname « volume autosize » -vserver SnapCreator
clone de volume	Role create -role VSERVERRBACROLE_New -cmddirname « clone volume » -vserver SnapCreator
création de clones de volumes	Role create -role VSERVERRBACROLE_New -cmddirname « clone clone create » -vserver SnapCreator
création de volumes	Role create -role VSERVERRBACROLE_New -cmddirname « volume create » -vserver SnapCreator
destruction des volumes	Role create -role VSERVERRBACROLE_New -cmddirname « volume détruit » -vserver SnapCreator
efficacité du volume désactivée	Role create -role VSERVERRBACROLE_New -cmddirname « volume Efficiency off » -vserver SnapCreator
efficacité du volume activée	Role create -role VSERVERRBACROLE_New -cmddirname « volume Efficiency on » -vserver SnapCreator
démarrage de l'efficacité du volume	Role create -role VSERVERRBACROLE_New -cmddirname « volume Efficiency start » -vserver SnapCreator
efficacité du volume	Role create -role VSERVERRBACROLE_New -cmddirname « volume Efficiency show » -vserver SnapCreator
fichier de volume	Role create -role VSERVERRBACROLE_New -cmddirname « volume file » -vserver SnapCreator
clone de fichiers de volume	Role create -role VSERVERRBACROLE_New -cmddirname « volume file clone » -vserver SnapCreator
création d'un clone de fichiers de volumes	Role create -role VSERVERRBACROLE_New -cmddirname « volume file clone create » -vserver SnapCreator

<b>Nom du répertoire de commande</b>	<b>Commande à exécuter</b>
modification de volume	Role create -role VSERVERRBACROLE_New -cmddirname « volume modify » -vserver SnapCreator
montage du volume	Role create -role VSERVERRBACROLE_New -cmddirname « volume mount » -vserver SnapCreator
volume hors ligne	Role create -role VSERVERRBACROLE_New -cmddirname « volume offline » -vserver SnapCreator
volume affiché	Role create -role VSERVERRBACROLE_New -cmddirname « volume show » -vserver SnapCreator
taille du volume	Role create -role VSERVERRBACROLE_New -cmddirname « volume size » -vserver SnapCreator
création de copies snapshot de volume	Role create -role VSERVERRBACROLE_New -cmddirname « volume snapshot create » -vserver SnapCreator
suppression du snapshot de volume	Role create -role VSERVERRBACROLE_New -cmddirname « volume snapshot delete » -vserver SnapCreator
restauration snapshot du volume	Role create -role VSERVERRBACROLE_New -cmddirname « volume snapshot restore » -vserver SnapCreator
démontage de volume	Role create -role VSERVERRBACROLE_New -cmddirname « volume unmount » -vserver SnapCreator
vserver export-policy règle show	Role create -role VSERVERRBACROLE_New -cmddirname « vserver export-policy rule show » -vserver SnapCreator
vserver export-policy show	Role create -role VSERVERRBACROLE_New -cmddirname « vserver export-policy show » -vserver SnapCreator
vserver fcp	Rôle create -role VSERVERRBACROLE_New -cmddirname « vserver fcp » -vserver SnapCreator
vserver fcp initiator affiche	Rôle create -role VSERVERRBACROLE_New -cmddirname « vserver fcp initiator show » -vserver SnapCreator

Nom du répertoire de commande	Commande à exécuter
vserver fcp show	Role create -role VSERVERRBACROLE_New -cmddirname « vserver fcp show » -vserver SnapCreator
statut fcp vserver	Role create -role VSERVERRBACROLE_New -cmddirname « vserver fcp status » -vserver SnapCreator
iscsi vserver	Role create -role VSERVERRBACROLE_New -cmddirname « vserver iscsi » -vserver SnapCreator
vserver iscsi connection show	Role create -role VSERVERRBACROLE_New -cmddirname « vserver iscsi connection show » -vserver SnapCreator
ajout de la liste d'accès à l'interface iscsi des vservers	Role create -role VSERVERRBACROLE_New -cmddirname « vserver iscsi interface accesslist add » -vserver SnapCreator
la liste d'accès à l'interface iscsi des vservers est affichée	Role create -role VSERVERRBACROLE_New -cmddirname « vserver iscsi interface accesslist show » -vserver SnapCreator
requête iscsi vserver isns	Role create -role VSERVERRBACROLE_New -cmddirname « vserver iscsi isns query » -vserver SnapCreator
nom de noeud iscsi vserver	Role create -role VSERVERRBACROLE_New -cmddirname « vserver iscsi nodename » -vserver SnapCreator
vserver iscsi session show	Role create -role VSERVERRBACROLE_New -cmddirname « vserver iscsi session show » -vserver SnapCreator
vserver iscsi show	Role create -role VSERVERRBACROLE_New -cmddirname « vserver iscsi show » -vserver SnapCreator
état iscsi des vservers	Role create -role VSERVERRBACROLE_New -cmddirname « vserver iscsi status » -vserver SnapCreator
nfs vserver	Rôle create -role VSERVERRBACROLE_New -cmddirname « vserver nfs » -vserver SnapCreator

Nom du répertoire de commande	Commande à exécuter
état nfs des vservers	Rôle create -role VSERVERRBACROLE_New -cmddirname « vserver nfs status » -vserver SnapCreator
les hôtes dns des services vserver affichent	Role create -role VSERVERRBACROLE_New -cmddirname « vserver services name-service dns hosts show » -vserver SnapCreator
vserver services unix-group create	Role create -role VSERVERRBACROLE_New -cmddirname « vserver services name-service unix-group create » -vserver SnapCreator
vserver services unix-group show	Role create -role VSERVERRBACROLE_New -cmddirname « vserver services name-service unix-group show » -vserver SnapCreator
vserver services unix-user création	Rôle create -role VSERVERRBACROLE_New -cmddirname « vserver services name-service unix-user create » -vserver SnapCreator
vserver services unix-user show	Rôle create -role VSERVERRBACROLE_New -cmddirname « vserver services name-service unix-user show » -vserver SnapCreator



## Informations sur le copyright

Copyright © 2024 NetApp, Inc. Tous droits réservés. Imprimé aux États-Unis. Aucune partie de ce document protégé par copyright ne peut être reproduite sous quelque forme que ce soit ou selon quelque méthode que ce soit (graphique, électronique ou mécanique, notamment par photocopie, enregistrement ou stockage dans un système de récupération électronique) sans l'autorisation écrite préalable du détenteur du droit de copyright.

Les logiciels dérivés des éléments NetApp protégés par copyright sont soumis à la licence et à l'avis de non-responsabilité suivants :

CE LOGICIEL EST FOURNI PAR NETAPP « EN L'ÉTAT » ET SANS GARANTIES EXPRESSES OU TACITES, Y COMPRIS LES GARANTIES TACITES DE QUALITÉ MARCHANDE ET D'ADÉQUATION À UN USAGE PARTICULIER, QUI SONT EXCLUES PAR LES PRÉSENTES. EN AUCUN CAS NETAPP NE SERA TENU POUR RESPONSABLE DE DOMMAGES DIRECTS, INDIRECTS, ACCESSOIRES, PARTICULIERS OU EXEMPLAIRES (Y COMPRIS L'ACHAT DE BIENS ET DE SERVICES DE SUBSTITUTION, LA PERTE DE JOUISSANCE, DE DONNÉES OU DE PROFITS, OU L'INTERRUPTION D'ACTIVITÉ), QUELLES QU'EN SOIENT LA CAUSE ET LA DOCTRINE DE RESPONSABILITÉ, QU'IL S'AGISSE DE RESPONSABILITÉ CONTRACTUELLE, STRICTE OU DÉLICTELLE (Y COMPRIS LA NÉGLIGENCE OU AUTRE) DÉCOULANT DE L'UTILISATION DE CE LOGICIEL, MÊME SI LA SOCIÉTÉ A ÉTÉ INFORMÉE DE LA POSSIBILITÉ DE TELS DOMMAGES.

NetApp se réserve le droit de modifier les produits décrits dans le présent document à tout moment et sans préavis. NetApp décline toute responsabilité découlant de l'utilisation des produits décrits dans le présent document, sauf accord explicite écrit de NetApp. L'utilisation ou l'achat de ce produit ne concède pas de licence dans le cadre de droits de brevet, de droits de marque commerciale ou de tout autre droit de propriété intellectuelle de NetApp.

Le produit décrit dans ce manuel peut être protégé par un ou plusieurs brevets américains, étrangers ou par une demande en attente.

LÉGENDE DE RESTRICTION DES DROITS : L'utilisation, la duplication ou la divulgation par le gouvernement sont sujettes aux restrictions énoncées dans le sous-paragraphe (b)(3) de la clause Rights in Technical Data-Noncommercial Items du DFARS 252.227-7013 (février 2014) et du FAR 52.227-19 (décembre 2007).

Les données contenues dans les présentes se rapportent à un produit et/ou service commercial (tel que défini par la clause FAR 2.101). Il s'agit de données propriétaires de NetApp, Inc. Toutes les données techniques et tous les logiciels fournis par NetApp en vertu du présent Accord sont à caractère commercial et ont été exclusivement développés à l'aide de fonds privés. Le gouvernement des États-Unis dispose d'une licence limitée irrévocable, non exclusive, non cessible, non transférable et mondiale. Cette licence lui permet d'utiliser uniquement les données relatives au contrat du gouvernement des États-Unis d'après lequel les données lui ont été fournies ou celles qui sont nécessaires à son exécution. Sauf dispositions contraires énoncées dans les présentes, l'utilisation, la divulgation, la reproduction, la modification, l'exécution, l'affichage des données sont interdits sans avoir obtenu le consentement écrit préalable de NetApp, Inc. Les droits de licences du Département de la Défense du gouvernement des États-Unis se limitent aux droits identifiés par la clause 252.227-7015(b) du DFARS (février 2014).

## Informations sur les marques commerciales

NETAPP, le logo NETAPP et les marques citées sur le site <http://www.netapp.com/TM> sont des marques déposées ou des marques commerciales de NetApp, Inc. Les autres noms de marques et de produits sont des marques commerciales de leurs propriétaires respectifs.