



Installation de Snap Creator Agent sous Windows

Snap Creator Framework

NetApp
October 22, 2024

Sommaire

- Installation de Snap Creator Agent sous Windows 1
- Démarrage de l'agent à partir d'une invite de commande 3

Installation de Snap Creator Agent sous Windows

Vous pouvez installer Snap Creator Agent sur des hôtes Windows à l'aide du programme d'installation de Windows.

- JRE 1.8 la mise à jour 72 ou ultérieure doit être installée.
- Vous devez disposer de privilèges de niveau administrateur.
- Le port par défaut (9090) ou un autre port réseau doit être disponible.
- Snap Creator doit être téléchargé.
 - a. Lancez le programme d'installation Snap Creator en double-cliquant sur l'icône du fichier Snap_Creator_Frameworkrelease-Windowsversion.exe (par exemple, Snap_Creator_Framework4.1.0-Windows64.exe).
 - b. Sur la page Bienvenue, cliquez sur **Suivant** pour lancer l'installation.
 - c. Revoir et accepter les conditions du contrat de licence.
 - d. Sur la page choisir le type d'installation, configurez les paramètres suivants en fonction des différents types d'installation :

- **Sélectionnez le type d'installation**

Sélectionnez **Agent**.

- **Démarrer agent en tant que service**

Sélectionnez cette option pour installer et démarrer le **snapcreatoragentservice** immédiatement après la fin du processus d'installation.

Si cette option n'est pas sélectionnée, le champ Port de l'agent est désactivé.



Si vous ne sélectionnez pas cette option, le service n'est pas installé et vous devez démarrer manuellement Snap Creator Agent en exécutant un script de traitement par lots à partir d'une invite de commande.

- **Saisissez l'adresse IP de votre système**

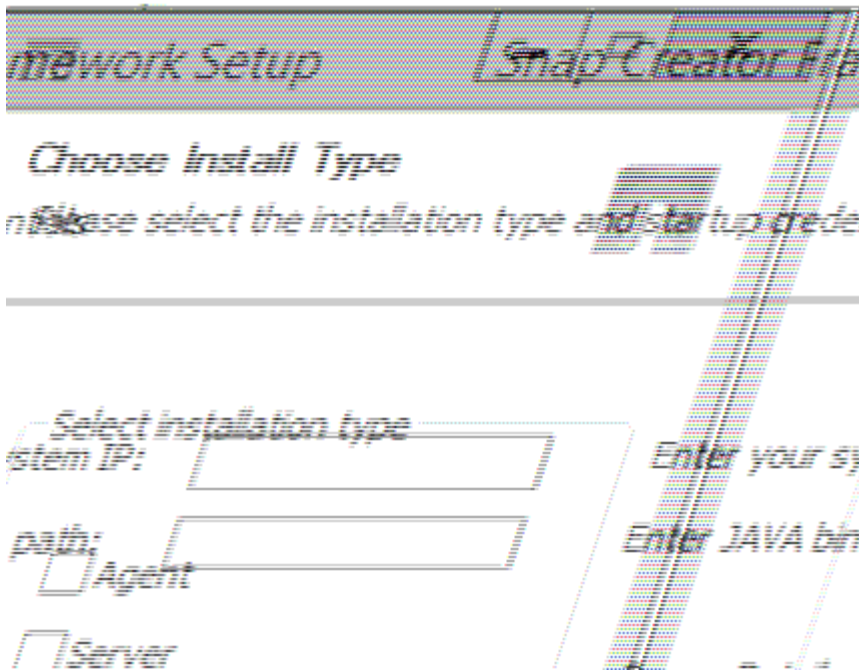
Sélectionnez cette option pour indiquer l'adresse IP du système sur lequel Snap Creator Server ou Snap Creator Agent est installé. Cette option est utilisée pour générer le certificat SSL pendant le processus d'installation de Snap Creator.

- **Entrer chemin bin JAVA**

Sélectionnez cette option pour indiquer le chemin du bac Java afin de localiser l'utilitaire keytool. L'utilitaire keytool permet de générer un certificat SSL pendant le processus d'installation de Snap Creator.

- **Port Agent**

Acceptez le port par défaut (9090) ou spécifiez un numéro de port.



- e. Cliquez sur **Suivant**.
- f. Sur la page choisir un emplacement d'installation, entrez un chemin d'installation Snap Creator ou acceptez le chemin par défaut (C:\Program Files\NetApp\Snap_Creator_Framework), puis cliquez sur **Suivant**.



Si vous envisagez d'utiliser le plug-in IBM Domino, vous devez sélectionner un emplacement autre que le dossier de données Domino.

- g. Sur la page choisir le dossier du menu Démarrer, personnalisez le dossier dans lequel Snap Creator doit apparaître dans le menu Démarrer de Windows ou acceptez l'option de dossier par défaut, puis cliquez sur **installer**.
- h. Une fois l'installation terminée, cliquez sur **Suivant**.

Lors de l'installation du service Snap Creator Agent, une invite de commande s'affiche si un service a été sélectionné dans le cadre des options d'installation. Ce processus tente de démarrer les services existants. Par conséquent, il est courant de voir les messages d'échec répertoriés dans le cadre de cette étape, que vous devez ignorer.

- i. Cliquez sur **Terminer** pour fermer le programme d'installation de Windows.

Si vous n'avez pas sélectionné l'option **Start agent as service** pendant le processus d'installation, vous devez démarrer manuellement Snap Creator Agent.

Informations connexes

[Installation de Java sur les hôtes Snap Creator](#)

[Téléchargement du logiciel Snap Creator](#)

[Démarrage de l'agent à partir d'une invite de commande](#)

Démarrage de l'agent à partir d'une invite de commande

Vous pouvez démarrer manuellement Snap Creator Agent à partir d'une invite de commande en exécutant un script de batch (scAgent.bat).

Généralement, vous devez suivre cette procédure uniquement si vous n'avez pas sélectionné l'option **Start agent as service** pendant le processus d'installation.

Vous pouvez également planifier l'exécution du script de batch (scout.bat) au démarrage à l'aide du planificateur de tâches Windows. Pour plus d'informations sur l'utilisation du Planificateur de tâches Windows, reportez-vous à la documentation de votre système d'exploitation Windows.

1. Ouvrez une invite de commande et entrez les commandes suivantes :

```
cd \install_path\scAgentrelease-version\bin\  
scAgent.bat start
```

```
cd \Program Files\NetApp\Snap_Creator_Framework\scAgent4.1.0\bin\  
scAgent.bat start
```

Étant donné que le script de batch (scAgent.bat) exécute Snap Creator au premier plan, Snap Creator Agent continue à s'exécuter tant que l'invite de commande est ouverte. La fermeture de l'invite de commande permet de quitter Snap Creator Agent. Pour exécuter Snap Creator en arrière-plan, vous devez utiliser le service Snap Creator Agent.

Informations sur le copyright

Copyright © 2024 NetApp, Inc. Tous droits réservés. Imprimé aux États-Unis. Aucune partie de ce document protégé par copyright ne peut être reproduite sous quelque forme que ce soit ou selon quelque méthode que ce soit (graphique, électronique ou mécanique, notamment par photocopie, enregistrement ou stockage dans un système de récupération électronique) sans l'autorisation écrite préalable du détenteur du droit de copyright.

Les logiciels dérivés des éléments NetApp protégés par copyright sont soumis à la licence et à l'avis de non-responsabilité suivants :

CE LOGICIEL EST FOURNI PAR NETAPP « EN L'ÉTAT » ET SANS GARANTIES EXPRESSES OU TACITES, Y COMPRIS LES GARANTIES TACITES DE QUALITÉ MARCHANDE ET D'ADÉQUATION À UN USAGE PARTICULIER, QUI SONT EXCLUES PAR LES PRÉSENTES. EN AUCUN CAS NETAPP NE SERA TENU POUR RESPONSABLE DE DOMMAGES DIRECTS, INDIRECTS, ACCESSOIRES, PARTICULIERS OU EXEMPLAIRES (Y COMPRIS L'ACHAT DE BIENS ET DE SERVICES DE SUBSTITUTION, LA PERTE DE JOUISSANCE, DE DONNÉES OU DE PROFITS, OU L'INTERRUPTION D'ACTIVITÉ), QUELLES QU'EN SOIENT LA CAUSE ET LA DOCTRINE DE RESPONSABILITÉ, QU'IL S'AGISSE DE RESPONSABILITÉ CONTRACTUELLE, STRICTE OU DÉLICTEUELLE (Y COMPRIS LA NÉGLIGENCE OU AUTRE) DÉCOULANT DE L'UTILISATION DE CE LOGICIEL, MÊME SI LA SOCIÉTÉ A ÉTÉ INFORMÉE DE LA POSSIBILITÉ DE TELS DOMMAGES.

NetApp se réserve le droit de modifier les produits décrits dans le présent document à tout moment et sans préavis. NetApp décline toute responsabilité découlant de l'utilisation des produits décrits dans le présent document, sauf accord explicite écrit de NetApp. L'utilisation ou l'achat de ce produit ne concède pas de licence dans le cadre de droits de brevet, de droits de marque commerciale ou de tout autre droit de propriété intellectuelle de NetApp.

Le produit décrit dans ce manuel peut être protégé par un ou plusieurs brevets américains, étrangers ou par une demande en attente.

LÉGENDE DE RESTRICTION DES DROITS : L'utilisation, la duplication ou la divulgation par le gouvernement sont sujettes aux restrictions énoncées dans le sous-paragraphe (b)(3) de la clause Rights in Technical Data-Noncommercial Items du DFARS 252.227-7013 (février 2014) et du FAR 52.227-19 (décembre 2007).

Les données contenues dans les présentes se rapportent à un produit et/ou service commercial (tel que défini par la clause FAR 2.101). Il s'agit de données propriétaires de NetApp, Inc. Toutes les données techniques et tous les logiciels fournis par NetApp en vertu du présent Accord sont à caractère commercial et ont été exclusivement développés à l'aide de fonds privés. Le gouvernement des États-Unis dispose d'une licence limitée irrévocable, non exclusive, non cessible, non transférable et mondiale. Cette licence lui permet d'utiliser uniquement les données relatives au contrat du gouvernement des États-Unis d'après lequel les données lui ont été fournies ou celles qui sont nécessaires à son exécution. Sauf dispositions contraires énoncées dans les présentes, l'utilisation, la divulgation, la reproduction, la modification, l'exécution, l'affichage des données sont interdits sans avoir obtenu le consentement écrit préalable de NetApp, Inc. Les droits de licences du Département de la Défense du gouvernement des États-Unis se limitent aux droits identifiés par la clause 252.227-7015(b) du DFARS (février 2014).

Informations sur les marques commerciales

NETAPP, le logo NETAPP et les marques citées sur le site <http://www.netapp.com/TM> sont des marques déposées ou des marques commerciales de NetApp, Inc. Les autres noms de marques et de produits sont des marques commerciales de leurs propriétaires respectifs.