



Installation de Snap Creator Server

Snap Creator Framework

NetApp

January 20, 2026

This PDF was generated from https://docs.netapp.com/fr-fr/snap-creator-framework/installation/task_starting_the_server_from_a_command_prompt.html on January 20, 2026. Always check docs.netapp.com for the latest.

Sommaire

- Installation de Snap Creator Server 1
 - Installation de Snap Creator Server sur un hôte Windows 1
 - Démarrage du serveur à partir d'une invite de commande 4
 - Installation de Snap Creator Server sur des systèmes UNIX 4

Installation de Snap Creator Server

Vous pouvez installer Snap Creator Server sur des hôtes Windows et UNIX.

Dans une installation standard, Snap Creator Server et Snap Creator Agent sont installés sur des hôtes distincts. Toutefois, dans certains cas, le serveur et l'agent peuvent être installés en même temps. Dans cette configuration, seul le serveur est configuré pendant l'installation.

Installation de Snap Creator Server sur un hôte Windows

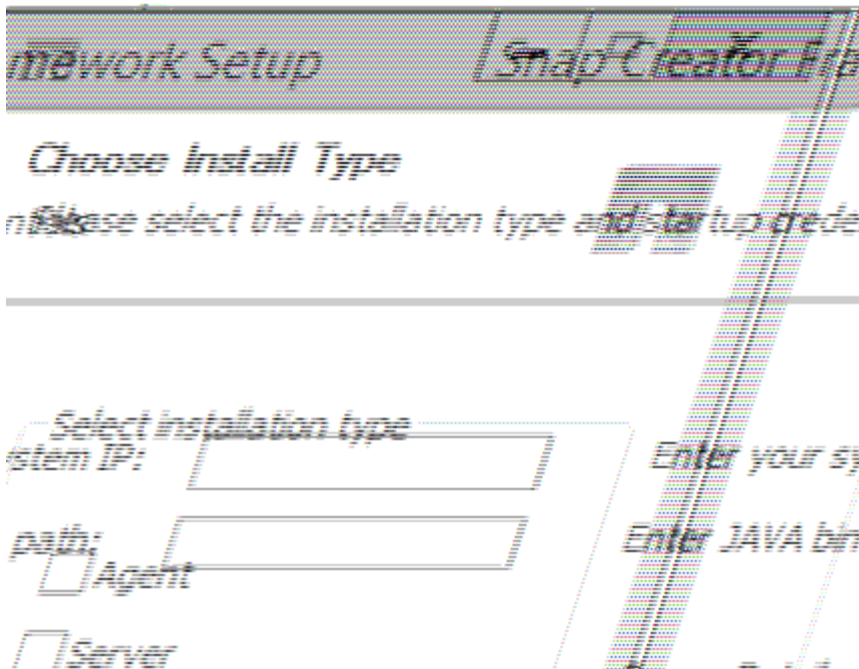
Vous pouvez installer Snap Creator Server sur un hôte Windows à l'aide du programme d'installation de Windows.

- JRE 1.8 la mise à jour 72 ou ultérieure doit être installée.
- La personne effectuant l'installation doit disposer de privilèges de niveau administrateur pour effectuer l'installation.
- Le port par défaut du Snap Creator Server doit être 8443.

Vous pouvez utiliser netstat ou un outil similaire pour vérifier que le port réseau que vous souhaitez utiliser (tant que le port prend en charge HTTPS) est disponible et n'est pas déjà utilisé (par exemple, Windows : `netstat -na | find "8443"`).

- Vous devez avoir déjà téléchargé Snap Creator.
 - a. Double-cliquez sur le fichier Snap_Creator_Frameworkrelease-Windowsversion.exe.

Pour lancer le programme d'installation Snap Creator, utilisez Snap_Creator_Framework4.1.0-Windows64.exe.
 - b. Sur la page Bienvenue, cliquez sur **Suivant** pour lancer l'installation.
 - c. Lisez et acceptez les termes du contrat de licence.
 - d. Sur la page **choisir le type d'installation**, modifiez les paramètres pour qu'ils correspondent aux différents types d'installation, puis cliquez sur **Suivant**.



- **Sélectionnez le type d'installation**

Sélectionnez **serveur**. Snap Creator Server et Snap Creator Agent peuvent être installés en même temps si vous souhaitez que les deux soient sur le même système.

- **Démarrer le serveur en tant que service**

Sélectionnez cette option pour installer et démarrer automatiquement le service snapcreatorserverservice immédiatement après la fin du processus d'installation. S'il n'est pas sélectionné, le champ **Server port** est désactivé.



Si vous ne sélectionnez pas cette option, le service n'est pas installé et vous devez démarrer manuellement Snap Creator Server en exécutant un script de traitement par lots à partir d'une invite de commande.

- **Saisissez l'adresse IP de votre système**

Sélectionnez cette option pour indiquer l'adresse IP du système sur lequel Snap Creator Server ou Snap Creator Agent est installé. Cette option est utilisée pour générer le certificat SSL pendant l'installation de Snap Creator.

- **Entrer chemin bin JAVA**

Sélectionnez cette option pour indiquer le chemin du bac Java afin de localiser l'utilitaire keytool. Keytool est utilisé pour générer un certificat SSL pendant l'installation de Snap Creator.

- **Port serveur**

Acceptez le port par défaut de 8443 ou spécifiez le numéro de port.

e. Configurez la page **Configuration du profil**, puis cliquez sur **Suivant**.

Les informations saisies dans la page **Profile Setup** permettent de configurer le profil requis pour l'interface graphique Snap Creator.

▪ Numéro de série du contrôleur de stockage

Ce paramètre est facultatif. Entrez le numéro de série d'un de vos contrôleurs de stockage. Lorsque ces informations sont fournies, le numéro de série du contrôleur est intégré au fichier des propriétés Snap Creator et inclus dans les sorties de support et de journal. Ces informations peuvent vous aider à résoudre tous les problèmes qui se produisent à l'avenir.

▪ Nom d'utilisateur

Entrez le nom de l'administrateur Snap Creator Server.

▪ Mot de passe et confirmation

Entrez le mot de passe de l'administrateur Snap Creator Server.

▪ Activer le moniteur de tâches

Pour activer la surveillance des tâches, cochez la case **Activer le moniteur des tâches**. Job Monitor est une section distincte de l'interface utilisateur graphique qui contrôle tous les travaux exécutés par Snap Creator et l'état de ces travaux.

▪ Taille du journal des tâches

Entrez le nombre de travaux à conserver dans l'historique du journal des travaux. La valeur par défaut est 100; la taille doit être comprise entre 1 et 1000.



Bien que la valeur maximale acceptée pour **taille du journal des tâches** soit 10,000, la taille maximale recommandée est 1000.

- a. Sur la page **Choisissez l'emplacement d'installation**, entrez le chemin d'installation de Snap Creator ou acceptez la valeur par défaut (C:\Program Files\NetApp\Snap_Creator_Framework), puis cliquez sur **Suivant**.
- b. Sur la page **choisir le dossier Menu Démarrer**, personnalisez le dossier dans lequel Snap Creator doit apparaître dans le menu Démarrer de Windows ou acceptez les valeurs par défaut, puis cliquez sur **installer**.
- c. Une fois l'installation terminée, cliquez sur **Suivant**.

Lors de l'installation du service Snap Creator Server, une invite de commande s'affiche si un service a été sélectionné dans le cadre des options d'installation. Ce processus tente de démarrer les services existants ; il est donc courant de voir les messages d'échec répertoriés dans cette étape.

- d. Cliquez sur **Terminer** pour fermer le programme d'installation de Windows.
- e. Validez le démarrage de l'interface graphique Snap Creator Framework en accédant à l'hôte local sur le port spécifié .

Vous devez vous connecter via HTTPS ; sinon, la connexion n'est pas redirigée automatiquement vers une connexion HTTPS et l'interface utilisateur ne fonctionnera pas.

Informations connexes

[Installation de Java sur les hôtes Snap Creator](#)

[Téléchargement du logiciel Snap Creator](#)

Démarrage du serveur à partir d'une invite de commande

Vous pouvez démarrer manuellement Snap Creator Server à partir d'une invite de commande en exécutant un script de batch (scServer.bat).

Généralement, vous devez suivre cette procédure uniquement si vous n'avez pas sélectionné l'option **Start Server as service** pendant l'installation.

Vous pouvez également planifier l'exécution du script de batch (scServer.bat) au démarrage à l'aide du planificateur de tâches Windows. Pour plus d'informations sur l'utilisation du Planificateur de tâches Windows, reportez-vous à la documentation de votre système d'exploitation Windows.

Étant donné que le script de batch (scServer.bat) exécute Snap Creator au premier plan, Snap Creator Server continue à s'exécuter tant que l'invite de commande est ouverte. La fermeture de l'invite de commande ferme le Snap Creator Server. Pour être exécuté en arrière-plan, le service Snap Creator Server doit être utilisé.

1. Ouvrez une invite de commande et entrez les commandes suivantes :

```
cd \install_path\scServerrelease-version\bin\  
scServer.bat start
```

```
cd \Program Files\NetApp\Snap_Creator_Framework\scServer4.1.0\bin\  
scServer.bat start
```

Installation de Snap Creator Server sur des systèmes UNIX

Pour les plateformes UNIX (AIX, HP-UX, Linux et Solaris), l'installation de Snap Creator consiste à extraire le pack logiciel Snap Creator (un fichier .tar contenant à la fois Snap Creator Server et Snap Creator Agent), en exécutant un script de configuration, en démarrant le service et en validant le port.

JRE 1.8 la mise à jour 72 ou ultérieure doit être installée.

La personne effectuant l'installation doit disposer d'un accès et de privilèges suffisants pour effectuer l'installation.



Vous devez disposer de privilèges de niveau racine pour effectuer la configuration initiale.

Le port par défaut du Snap Creator Server est 8443. Vous pouvez utiliser netstat ou un outil similaire pour vérifier que le port réseau que vous souhaitez utiliser prend en charge HTTPS, est disponible et n'est pas déjà utilisé (par exemple, sur les hôtes UNIX que vous pouvez entrer `netstat -nap | grep 8443`).

Vous devez avoir déjà téléchargé Snap Creator.

La fonction UNIX Services (Server and Agent) fournit un script de démarrage pour Snap Creator Server et Snap Creator Agent. Les scripts de démarrage sont écrits dans un script shell UNIX (Bourne shell) et ils sont

conçus pour s'exécuter sur tous les environnements UNIX pris en charge par Snap Creator.

1. Copiez le fichier Snap Creatortar.gz téléchargé à l'emplacement où vous souhaitez installer Snap Creator Server :

- a. Créez un sous-répertoire : mkdir snap_creator_directory

mkdir snap_creator_directory

```
mkdir /SC_41
```

- a. Copiez le fichier Snap Creatortar.gz dans le répertoire qui vient d'être créé :

```
cp NetApp_Snap_Creator_Frameworkrelease-os.tar.gz  
/snap_creator_directory
```

```
cp NetApp_Snap_Creator_Framework4.1.0-Linux32.tar.gz  
/SC_41
```

2. Accédez au répertoire dans lequel se trouve le fichier .tar Snap Creator Framework, puis extrayez le fichier :



Selon l'environnement UNIX, vous devrez peut-être décompresser le fichier avant d'entrer la commande tar.

```
cd snap_creator_directory  
tar -xvf NetApp_Snap_Creator_Frameworkrelease-os.tar.gz
```

- Snap_Creator_Directory est l'emplacement où Snap Creator sera installé.
- La version est la version actuelle du pack logiciel Snap Creator.
- le système d'exploitation est le système d'exploitation.

```
cd /sc_41  
tar -xvf NetApp_Snap_Creator_Framework4.1.0-Linux32.tar.gz
```

Ceci extrait à la fois le serveur et le logiciel Agent. En général, seul Snap Creator Server est configuré. En général, les agents résident sur les serveurs de base de données ou d'applications à protéger, comme l'illustre l'exemple suivant :

```
NetApp_Snap_Creator_Framework4.1.0-Linux32.tar.gz  scServer4.1.0  
scAgent4.1.0
```

1. Effectuer la configuration initiale de Snap Creator :

```
cd scServer*
./snapcreator --setup
Welcome to the NetApp Snap Creator Framework release-version!
\#\#\# Installation options \#\#\#
01. NetApp Snap Creator Framework release-version Server
02. NetApp Snap Creator Framework release-version Remote CLI
Select install option (enter a number or "q" to quit):
```

Entrez 01 Pour installer Snap Creator Server.

- L'option 01 exécute la configuration initiale de Snap Creator Server en configurant un utilisateur et un mot de passe Snap Creator, désignant le port de l'interface graphique où Snap Creator Server sera exécuté et en configurant d'autres paramètres.
- Avec l'option 02, Snap Creator Server est un serveur binaire local et vous permet de lancer des commandes à partir de votre CLI système local vers un Snap Creator Server distant.

2. Acceptez le contrat de licence de l'utilisateur final en saisissant y ici :

```
END USER LICENSE AGREEMENT
...the EULA displays...

Do you accept the End User License Agreement (y|n): <Enter y>

Enter controller serial number (Recommended): <OPTIONAL: Enter serial
number for one of your storage controllers>
```

3. Saisissez le numéro de série du contrôleur.

Le numéro de série du contrôleur est intégré dans le fichier des propriétés Snap Creator et inclus dans les sorties de support et de journal. Vous pouvez utiliser ces informations pour résoudre les problèmes susceptibles de survenir ultérieurement.

4. Entrez le port du serveur, l'adresse IP du système et le chemin du bac JAVA, puis continuez avec les invites.

```
Enter Snap Creator server port [8443]: <Enter server port>

Enable job monitor (Y|N): <Enter Y>

Enter job monitor size, how many jobs to allow [100]: <Enter the number
of jobs from 1-1000>
```



Bien que la valeur maximale acceptée pour la **taille du moniteur de tâches** soit de 10,000, la taille maximale recommandée est de 1000.


```
Enter scServer Administrator Username: <Enter the Administrator
username>
Enter password for snap_creator_administrator: <Enter the password>
Confirm password for snap_creator_administrator: <Enter the password
again>

Enter JAVA Bin Path: /usr/java/default/bin
Enter Your System IP: 10.232.30.18
INFO: Updated NetApp Snap Creator Framework release-version
/install_path/scServerrelease-version/engine/etc/snapcreator.properties
INFO: Updated NetApp Snap Creator Framework release-version
/install_path/scServerrelease-version/bin/scServer

INFO: To start scServer please do the following:

/install_path/scServerrelease-version/bin/scServer start

INFO: To access NetApp Snap Creator Framework release-version GUI goto
https://hostname:gui_port
```

5. Démarrez Snap Creator Framework Server :

```
/install_path/scServerrelease-version/bin/scServer start
Checking Status of scServer:
Running
```

6. Valider le démarrage de l'interface graphique Snap Creator Framework en accédant à l'hôte local sur le port spécifié (par exemple, .

Vous devez vous connecter via HTTPS ; sinon, l'interface graphique ne fonctionne pas.

Si la communication passe par un pare-feu, ouvrez le port réseau.

Informations connexes

[Installation de Java sur les hôtes Snap Creator](#)

[Téléchargement du logiciel Snap Creator](#)

Informations sur le copyright

Copyright © 2026 NetApp, Inc. Tous droits réservés. Imprimé aux États-Unis. Aucune partie de ce document protégé par copyright ne peut être reproduite sous quelque forme que ce soit ou selon quelque méthode que ce soit (graphique, électronique ou mécanique, notamment par photocopie, enregistrement ou stockage dans un système de récupération électronique) sans l'autorisation écrite préalable du détenteur du droit de copyright.

Les logiciels dérivés des éléments NetApp protégés par copyright sont soumis à la licence et à l'avis de non-responsabilité suivants :

CE LOGICIEL EST FOURNI PAR NETAPP « EN L'ÉTAT » ET SANS GARANTIES EXPRESSES OU TACITES, Y COMPRIS LES GARANTIES TACITES DE QUALITÉ MARCHANDE ET D'ADÉQUATION À UN USAGE PARTICULIER, QUI SONT EXCLUES PAR LES PRÉSENTES. EN AUCUN CAS NETAPP NE SERA TENU POUR RESPONSABLE DE DOMMAGES DIRECTS, INDIRECTS, ACCESSOIRES, PARTICULIERS OU EXEMPLAIRES (Y COMPRIS L'ACHAT DE BIENS ET DE SERVICES DE SUBSTITUTION, LA PERTE DE JOUISSANCE, DE DONNÉES OU DE PROFITS, OU L'INTERRUPTION D'ACTIVITÉ), QUELLES QU'EN SOIENT LA CAUSE ET LA DOCTRINE DE RESPONSABILITÉ, QU'IL S'AGISSE DE RESPONSABILITÉ CONTRACTUELLE, STRICTE OU DÉLICTELLE (Y COMPRIS LA NÉGLIGENCE OU AUTRE) DÉCOULANT DE L'UTILISATION DE CE LOGICIEL, MÊME SI LA SOCIÉTÉ A ÉTÉ INFORMÉE DE LA POSSIBILITÉ DE TELS DOMMAGES.

NetApp se réserve le droit de modifier les produits décrits dans le présent document à tout moment et sans préavis. NetApp décline toute responsabilité découlant de l'utilisation des produits décrits dans le présent document, sauf accord explicite écrit de NetApp. L'utilisation ou l'achat de ce produit ne concède pas de licence dans le cadre de droits de brevet, de droits de marque commerciale ou de tout autre droit de propriété intellectuelle de NetApp.

Le produit décrit dans ce manuel peut être protégé par un ou plusieurs brevets américains, étrangers ou par une demande en attente.

LÉGENDE DE RESTRICTION DES DROITS : L'utilisation, la duplication ou la divulgation par le gouvernement sont sujettes aux restrictions énoncées dans le sous-paragraphe (b)(3) de la clause Rights in Technical Data-Noncommercial Items du DFARS 252.227-7013 (février 2014) et du FAR 52.227-19 (décembre 2007).

Les données contenues dans les présentes se rapportent à un produit et/ou service commercial (tel que défini par la clause FAR 2.101). Il s'agit de données propriétaires de NetApp, Inc. Toutes les données techniques et tous les logiciels fournis par NetApp en vertu du présent Accord sont à caractère commercial et ont été exclusivement développés à l'aide de fonds privés. Le gouvernement des États-Unis dispose d'une licence limitée irrévocable, non exclusive, non cessible, non transférable et mondiale. Cette licence lui permet d'utiliser uniquement les données relatives au contrat du gouvernement des États-Unis d'après lequel les données lui ont été fournies ou celles qui sont nécessaires à son exécution. Sauf dispositions contraires énoncées dans les présentes, l'utilisation, la divulgation, la reproduction, la modification, l'exécution, l'affichage des données sont interdits sans avoir obtenu le consentement écrit préalable de NetApp, Inc. Les droits de licences du Département de la Défense du gouvernement des États-Unis se limitent aux droits identifiés par la clause 252.227-7015(b) du DFARS (février 2014).

Informations sur les marques commerciales

NETAPP, le logo NETAPP et les marques citées sur le site <http://www.netapp.com/TM> sont des marques déposées ou des marques commerciales de NetApp, Inc. Les autres noms de marques et de produits sont des marques commerciales de leurs propriétaires respectifs.