



# **Installation et configuration des composants logiciels requis**

## **Snap Creator Framework**

NetApp  
October 22, 2024

# Sommaire

- Installation et configuration des composants logiciels requis ..... 1
- Configurer les hypothèses dans ce guide ..... 2
- Configuration utilisée avec clustered Data ONTAP ..... 3

# Installation et configuration des composants logiciels requis

Pour bénéficier de la solution de sauvegarde et de restauration SAP HANA avec Snap Creator Framework et le plug-in SAP HANA, vous devez installer les composants logiciels Snap Creator et le logiciel client SAP HANA hdbsql.

Il n'est pas nécessaire d'installer le plug-in séparément. Il est installé avec l'agent.

1. Installez Snap Creator Server sur un hôte qui partage la connectivité réseau avec l'hôte sur lequel vous installez l'agent.
2. Installez l'agent Snap Creator sur un hôte qui partage la connectivité réseau avec le serveur Snap Creator.
  - Dans un environnement de nœud SAP HANA unique, installez l'agent sur l'hôte de base de données. Vous pouvez également installer l'agent sur un autre hôte connecté au réseau de l'hôte de base de données et de l'hôte Snap Creator Server.
  - Dans un environnement SAP HANA multinœud, vous ne devez pas installer l'agent sur l'hôte de base de données ; l'agent doit être installé sur un hôte distinct disposant d'une connectivité réseau avec l'hôte de base de données et l'hôte Snap Creator Server.
3. Installez le logiciel client SAP HANA hdbsql sur l'hôte sur lequel vous avez installé Snap Creator Agent.

Configurez les clés de magasin utilisateur pour les nœuds SAP HANA que vous gérez via cet hôte.

```

mgmtsrv01:/sapcd/HANA_SP5/DATA_UNITS/HDB_CLIENT_LINUXINTEL # ./hdbinst

SAP HANA Database Client installation kit detected.

SAP HANA Database Installation Manager - Client Installation
1.00.46.371989
*****
***

Enter Installation Path [/usr/sap/hdbclient32]:
Checking installation...
Installing and configuring required software components | 13
Preparing package "Product Manifest"...
Preparing package "SQLDBC"...
Preparing package "ODBC"...
Preparing package "JDBC"...
Preparing package "Client Installer"...
Installing SAP HANA Database Client to /usr/sap/hdbclient32...
Installing package 'Product Manifest' ...
Installing package 'SQLDBC' ...
Installing package 'ODBC' ...
Installing package 'JDBC' ...
Installing package 'Client Installer' ...
Installation done
Log file written to '/var/tmp/hdb_client_2013-07-
05_11.38.17/hdbinst_client.log'
mgmtsrv01:/sapcd/HANA_SP5/DATA_UNITS/HDB_CLIENT_LINUXINTEL #

```

## Informations connexes

["Guide d'installation de Snap Creator Framework"](#)

## Configurer les hypothèses dans ce guide

Bien qu'une installation Snap Creator type suppose que le serveur est installé sur un hôte et que l'agent est installé sur un hôte différent, la configuration utilisée dans ce guide est basée sur une appliance SAP HANA multi-nœuds.

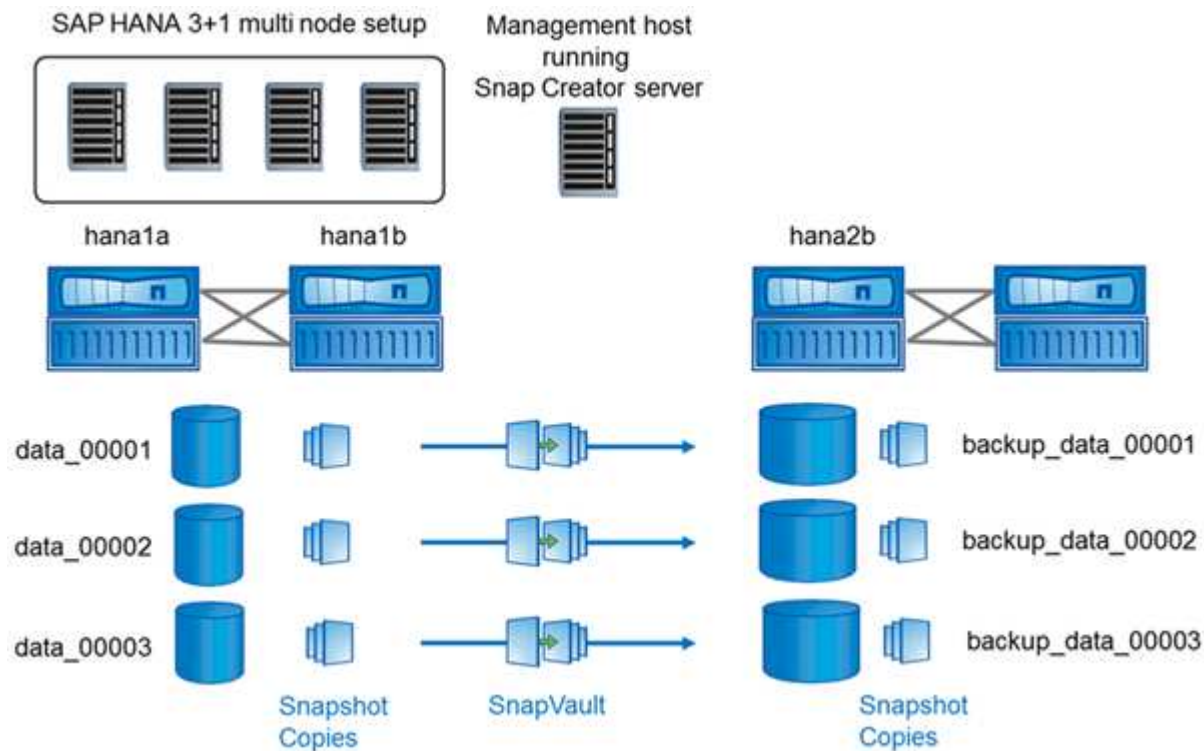
Dans cette configuration, la base de données SAP HANA s'exécute sur une configuration de nœud de base de données 3+1 et tous les composants logiciels Snap Creator (serveur, agent et plug-in) sont installés sur le même hôte.

Les systèmes de stockage NetApp utilisés dans cette configuration exécutent Data ONTAP sous 7-mode. Une paire de contrôleurs haute disponibilité est utilisée sur la couche de stockage. Les volumes de données et de journaux des trois nœuds de base de données SAP HANA sont répartis sur les deux contrôleurs de stockage. Dans l'exemple de configuration, un contrôleur de stockage d'une autre paire de contrôleurs haute disponibilité

est utilisé comme stockage secondaire. Chaque volume de données est répliqué sur un volume de sauvegarde dédié sur le système de stockage secondaire. La taille des volumes de sauvegarde dépend du nombre de sauvegardes qui seront conservées sur le stockage secondaire.

Toutes les opérations Snap Creator et SAP HANA Studio décrites ici sont les mêmes pour les systèmes de stockage qui exécutent clustered Data ONTAP. Cependant, la configuration SnapVault initiale sur les systèmes de stockage et toutes les commandes SnapVault qui doivent être exécutées directement sur le stockage sont différentes avec clustered Data ONTAP. Les différences sont mises en évidence et décrites dans ce guide.

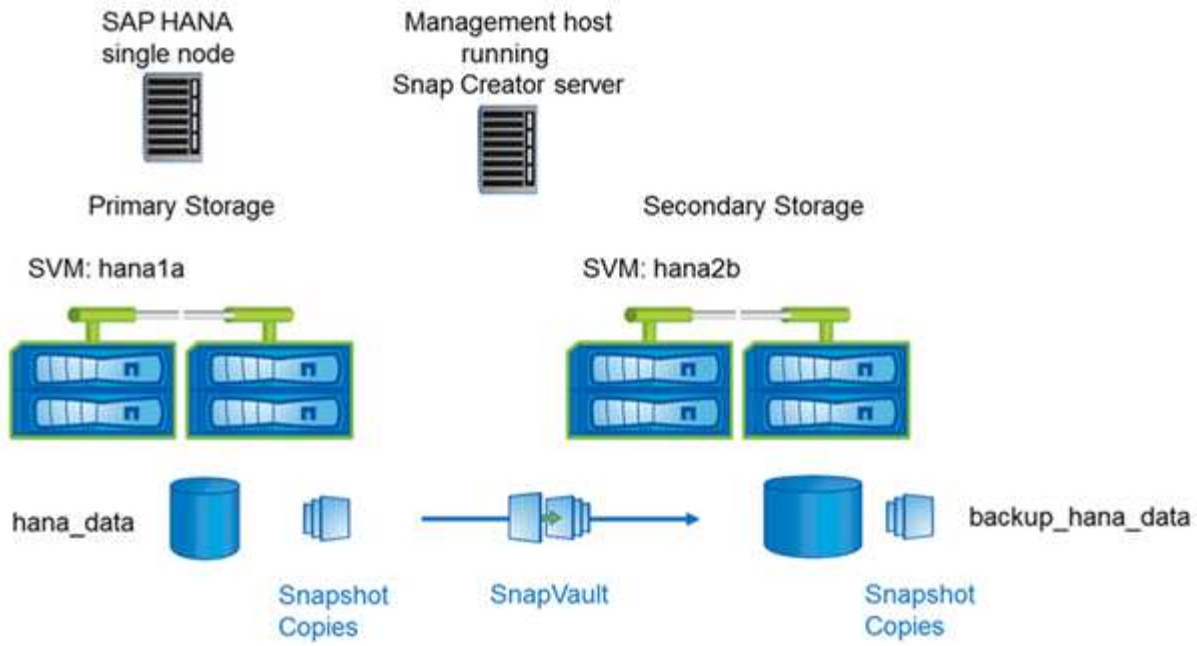
La figure suivante montre les volumes de données dans le stockage primaire et le chemin de réplication vers le stockage secondaire :



Tous les volumes à sauvegarder doivent être créés sur le contrôleur de stockage secondaire. Dans cet exemple, les volumes backup\_data\_00001, backup\_Data\_00002 et backup\_Data\_00003 sont créés sur le contrôleur de stockage secondaire.

## Configuration utilisée avec clustered Data ONTAP

La figure suivante présente la configuration utilisée avec clustered Data ONTAP. La configuration repose sur une configuration SAP HANA à un seul nœud avec les serveurs virtuels de stockage et les noms de volume indiqués dans l'illustration suivante.



La façon dont vous préparez, démarrez, reprenez et restaurez les opérations SnapVault est différente dans clustered Data ONTAP et Data ONTAP 7-mode. Ces différences sont appelées dans les sections correspondantes de ce guide.

## Informations sur le copyright

Copyright © 2024 NetApp, Inc. Tous droits réservés. Imprimé aux États-Unis. Aucune partie de ce document protégé par copyright ne peut être reproduite sous quelque forme que ce soit ou selon quelque méthode que ce soit (graphique, électronique ou mécanique, notamment par photocopie, enregistrement ou stockage dans un système de récupération électronique) sans l'autorisation écrite préalable du détenteur du droit de copyright.

Les logiciels dérivés des éléments NetApp protégés par copyright sont soumis à la licence et à l'avis de non-responsabilité suivants :

CE LOGICIEL EST FOURNI PAR NETAPP « EN L'ÉTAT » ET SANS GARANTIES EXPRESSES OU TACITES, Y COMPRIS LES GARANTIES TACITES DE QUALITÉ MARCHANDE ET D'ADÉQUATION À UN USAGE PARTICULIER, QUI SONT EXCLUES PAR LES PRÉSENTES. EN AUCUN CAS NETAPP NE SERA TENU POUR RESPONSABLE DE DOMMAGES DIRECTS, INDIRECTS, ACCESSOIRES, PARTICULIERS OU EXEMPLAIRES (Y COMPRIS L'ACHAT DE BIENS ET DE SERVICES DE SUBSTITUTION, LA PERTE DE JOUISSANCE, DE DONNÉES OU DE PROFITS, OU L'INTERRUPTION D'ACTIVITÉ), QUELLES QU'EN SOIENT LA CAUSE ET LA DOCTRINE DE RESPONSABILITÉ, QU'IL S'AGISSE DE RESPONSABILITÉ CONTRACTUELLE, STRICTE OU DÉLICTEUELLE (Y COMPRIS LA NÉGLIGENCE OU AUTRE) DÉCOULANT DE L'UTILISATION DE CE LOGICIEL, MÊME SI LA SOCIÉTÉ A ÉTÉ INFORMÉE DE LA POSSIBILITÉ DE TELS DOMMAGES.

NetApp se réserve le droit de modifier les produits décrits dans le présent document à tout moment et sans préavis. NetApp décline toute responsabilité découlant de l'utilisation des produits décrits dans le présent document, sauf accord explicite écrit de NetApp. L'utilisation ou l'achat de ce produit ne concède pas de licence dans le cadre de droits de brevet, de droits de marque commerciale ou de tout autre droit de propriété intellectuelle de NetApp.

Le produit décrit dans ce manuel peut être protégé par un ou plusieurs brevets américains, étrangers ou par une demande en attente.

LÉGENDE DE RESTRICTION DES DROITS : L'utilisation, la duplication ou la divulgation par le gouvernement sont sujettes aux restrictions énoncées dans le sous-paragraphe (b)(3) de la clause Rights in Technical Data-Noncommercial Items du DFARS 252.227-7013 (février 2014) et du FAR 52.227-19 (décembre 2007).

Les données contenues dans les présentes se rapportent à un produit et/ou service commercial (tel que défini par la clause FAR 2.101). Il s'agit de données propriétaires de NetApp, Inc. Toutes les données techniques et tous les logiciels fournis par NetApp en vertu du présent Accord sont à caractère commercial et ont été exclusivement développés à l'aide de fonds privés. Le gouvernement des États-Unis dispose d'une licence limitée irrévocable, non exclusive, non cessible, non transférable et mondiale. Cette licence lui permet d'utiliser uniquement les données relatives au contrat du gouvernement des États-Unis d'après lequel les données lui ont été fournies ou celles qui sont nécessaires à son exécution. Sauf dispositions contraires énoncées dans les présentes, l'utilisation, la divulgation, la reproduction, la modification, l'exécution, l'affichage des données sont interdits sans avoir obtenu le consentement écrit préalable de NetApp, Inc. Les droits de licences du Département de la Défense du gouvernement des États-Unis se limitent aux droits identifiés par la clause 252.227-7015(b) du DFARS (février 2014).

## Informations sur les marques commerciales

NETAPP, le logo NETAPP et les marques citées sur le site <http://www.netapp.com/TM> sont des marques déposées ou des marques commerciales de NetApp, Inc. Les autres noms de marques et de produits sont des marques commerciales de leurs propriétaires respectifs.