



Restauration de fichiers uniques dans un environnement SAN

Snap Creator Framework

NetApp
October 22, 2024

Sommaire

- Restauration de fichiers uniques dans un environnement SAN 1
 - Utilisation de SnapDrive pour monter une copie Snapshot 1
 - Copie du fichier dans le répertoire de restauration des données 2
 - Utilisation d'une action personnalisée Snap Creator pour terminer le traitement de la restauration 2
 - Déconnexion de la copie snapshot 4

Restauration de fichiers uniques dans un environnement SAN

Pour les restaurations de fichiers uniques dans un environnement SAN, vous pouvez utiliser SnapDrive pour monter la copie Snapshot sur l'hôte Snap Creator Agent. Vous pouvez ensuite copier le fichier à restaurer dans le répertoire de restauration des données et utiliser une action personnalisée Snap Creator pour terminer le traitement de la restauration.

Informations connexes

[Utilisation de SnapDrive pour monter une copie Snapshot](#)

[Copie du fichier dans le répertoire de restauration des données](#)

[Utilisation d'une action personnalisée Snap Creator pour terminer le traitement de la restauration](#)

[Déconnexion de la copie snapshot](#)

Utilisation de SnapDrive pour monter une copie Snapshot

Vous pouvez utiliser SnapDrive pour monter la copie Snapshot du fichier à restaurer. Vous pouvez ensuite copier manuellement le fichier dans le répertoire de restauration des données.

La procédure suivante montre comment utiliser SnapDrive pour Windows pour monter une copie Snapshot sur un hôte Windows Server 2008. SnapDrive pour Windows et Snap Creator Agent doivent être exécutés sur l'hôte.

1. Dans le Gestionnaire de serveurs, cliquez sur **stockage > SnapDrive > nom_serveur_physique > disques**.
2. Dans le volet identification de disque, accédez à la copie Snapshot qui contient la copie du fichier à restaurer et choisissez **Connect Disk** dans le menu contextuel.

L'assistant de connexion au disque s'ouvre.

Dans l'assistant de connexion de disque, cliquez sur **Suivant** pour passer à la page suivante. Cliquez sur **Retour** pour revenir à la page précédente.



Noter le nom de la copie Snapshot. Vous aurez besoin du nom lorsque vous copiez le fichier dans le répertoire de restauration des données.

3. Sur la page fournir un nom de système de stockage, chemin d'accès et nom de LUN, vous pouvez éventuellement entrer un texte descriptif pour la LUN.
4. Sur la page Sélectionner un type de LUN, conservez la valeur par défaut.
5. Sur la page Propriétés de la LUN, sélectionnez la lettre de lecteur ou le point de montage de la copie Snapshot.
6. Sur la page iSCSI initiator/FC host bus adapter (HBA), sélectionnez l'initiateur iSCSI ou l'adaptateur de bus hôte FC (HBA).

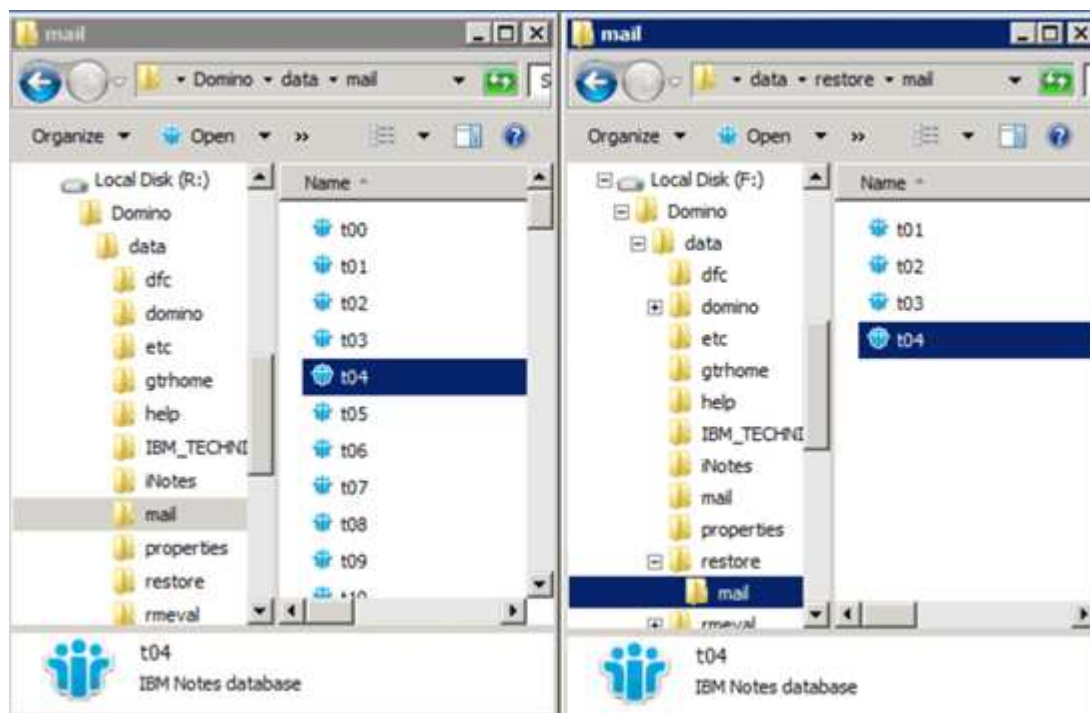
7. Sur la page Type de gestion, sélectionnez le type de gestion à utiliser pour mapper à la LUN : automatique ou manuelle.
8. Cliquez sur **Finish** pour monter la copie Snapshot sur le point de montage spécifié.

Copie du fichier dans le répertoire de restauration des données

Une fois que vous avez monté la copie Snapshot du fichier à restaurer, vous pouvez copier le fichier dans le répertoire de restauration des données spécifié dans le fichier de configuration de sauvegarde et de restauration.

1. Copiez le fichier à restaurer à partir de la copie Snapshot montée.
2. Collez le fichier dans le répertoire de restauration de données spécifié dans le fichier de configuration de sauvegarde et de restauration.

L'exemple suivant montre comment copier le fichier de base de données t04.nsf à partir de la copie Snapshot montée sur le lecteur R: Vers le répertoire de restauration des données spécifié dans le fichier de configuration.



Utilisation d'une action personnalisée Snap Creator pour terminer le traitement de la restauration

Vous pouvez utiliser une action personnalisée Snap Creator pour traiter entièrement les restaurations provenant de produits autres que Snap Creator.

Vous ne pouvez effectuer cette action que dans l'interface de ligne de commande Snap Creator.

1. Dans l'interface de ligne de commande Snap Creator, entrez la commande suivante : snapcreator.exe

```
---action custom --serveur serveur --port --user utilisateur --passwd password --profile profile --config config config --params nom=snapshot_name datapath=datapath restauratiion=u2m | su2m restaurevetime=« MM/DD/SS_AAAA|N:J »
```

où

- Le serveur correspond au nom d'hôte ou à l'adresse IP du Snap Creator Server.
- Port correspond au numéro de port sur lequel le serveur Snap Creator s'exécute.
- User est le nom de l'utilisateur Snap Creator.
- Le mot de passe est le mot de passe de l'utilisateur Snap Creator.



Vous pouvez omettre l'option `--passwd` si vous ne souhaitez pas saisir le mot de passe en clair. Snap Creator vous invite à saisir le mot de passe lorsque vous exécutez la commande

- Profile est le nom du profil Snap Creator.
- Config est le nom du fichier de configuration Snap Creator.
- Snapshot_name est le nom de la copie Snapshot à partir de laquelle vous souhaitez restaurer le fichier.
- datapath est le chemin d'accès du répertoire dans lequel vous souhaitez restaurer le fichier.
- le type de restauration est le type de restauration à effectuer :
 - u2m effectue une restauration en moins d'une minute.
 - le su2m effectue une restauration à la minute sélectionnable. Spécifiez la date et l'heure auxquelles vous souhaitez lire les journaux de transaction Domino en FORMAT MM/JJ/AAAA HH:MM:SS dans l'option `--restauracetime`. Par exemple, 01/23/2014 12:45:00.
- Désactivations désactive la réplication Domino :
 - Entrez N (par défaut) pour autoriser la réplication Domino. Le plug-in utilise un ID de réplica Domino existant pour le fichier de base de données restauré.



Une autre méthode pour autoriser la réplication Domino consiste à laisser ce paramètre hors de la commande.

- Entrez y pour désactiver la réplication Domino. Le plug-in définit un nouvel ID de réplica Domino pour le fichier de base de données restauré. REMARQUE : l'ajout `--détaillé` à la commande affiche des informations supplémentaires concernant l'opération de restauration. Sinon, vous êtes immédiatement renvoyé à l'invite de commande une fois l'exécution de la commande terminée.

```
snapcreator.exe --action custom --server Tampico --port 8443
--user admin --profile Domino --config Nantes
--params snapname=Nantes-Test_Policy_20140123121459
datapath=F:\Domino\data\restore\mail\t04.nsf
restoretype=su2m restoretime="01/23/2014 12:45:00"
disablereplication=y
```

Déconnexion de la copie snapshot

Une fois l'opération de restauration terminée, vous devez déconnecter la copie Snapshot montée.

La procédure suivante montre comment déconnecter une copie Snapshot montée sur un hôte Windows Server 2008. SnapDrive pour Windows et Snap Creator Agent doivent être exécutés sur l'hôte.

1. Dans le Gestionnaire de serveurs, cliquez sur **stockage > SnapDrive > nom_serveur_physique > disques**.
2. Dans le volet identification du disque, sélectionnez le disque monté et cliquez sur **déconnecter le disque** dans le menu contextuel.
3. Dans la boîte de dialogue Disconnect Disk (déconnecter le disque), cliquez sur **Yes** (Oui).

Informations sur le copyright

Copyright © 2024 NetApp, Inc. Tous droits réservés. Imprimé aux États-Unis. Aucune partie de ce document protégé par copyright ne peut être reproduite sous quelque forme que ce soit ou selon quelque méthode que ce soit (graphique, électronique ou mécanique, notamment par photocopie, enregistrement ou stockage dans un système de récupération électronique) sans l'autorisation écrite préalable du détenteur du droit de copyright.

Les logiciels dérivés des éléments NetApp protégés par copyright sont soumis à la licence et à l'avis de non-responsabilité suivants :

CE LOGICIEL EST FOURNI PAR NETAPP « EN L'ÉTAT » ET SANS GARANTIES EXPRESSES OU TACITES, Y COMPRIS LES GARANTIES TACITES DE QUALITÉ MARCHANDE ET D'ADÉQUATION À UN USAGE PARTICULIER, QUI SONT EXCLUES PAR LES PRÉSENTES. EN AUCUN CAS NETAPP NE SERA TENU POUR RESPONSABLE DE DOMMAGES DIRECTS, INDIRECTS, ACCESSOIRES, PARTICULIERS OU EXEMPLAIRES (Y COMPRIS L'ACHAT DE BIENS ET DE SERVICES DE SUBSTITUTION, LA PERTE DE JOUISSANCE, DE DONNÉES OU DE PROFITS, OU L'INTERRUPTION D'ACTIVITÉ), QUELLES QU'EN SOIENT LA CAUSE ET LA DOCTRINE DE RESPONSABILITÉ, QU'IL S'AGISSE DE RESPONSABILITÉ CONTRACTUELLE, STRICTE OU DÉLICTEUELLE (Y COMPRIS LA NÉGLIGENCE OU AUTRE) DÉCOULANT DE L'UTILISATION DE CE LOGICIEL, MÊME SI LA SOCIÉTÉ A ÉTÉ INFORMÉE DE LA POSSIBILITÉ DE TELS DOMMAGES.

NetApp se réserve le droit de modifier les produits décrits dans le présent document à tout moment et sans préavis. NetApp décline toute responsabilité découlant de l'utilisation des produits décrits dans le présent document, sauf accord explicite écrit de NetApp. L'utilisation ou l'achat de ce produit ne concède pas de licence dans le cadre de droits de brevet, de droits de marque commerciale ou de tout autre droit de propriété intellectuelle de NetApp.

Le produit décrit dans ce manuel peut être protégé par un ou plusieurs brevets américains, étrangers ou par une demande en attente.

LÉGENDE DE RESTRICTION DES DROITS : L'utilisation, la duplication ou la divulgation par le gouvernement sont sujettes aux restrictions énoncées dans le sous-paragraphe (b)(3) de la clause Rights in Technical Data-Noncommercial Items du DFARS 252.227-7013 (février 2014) et du FAR 52.227-19 (décembre 2007).

Les données contenues dans les présentes se rapportent à un produit et/ou service commercial (tel que défini par la clause FAR 2.101). Il s'agit de données propriétaires de NetApp, Inc. Toutes les données techniques et tous les logiciels fournis par NetApp en vertu du présent Accord sont à caractère commercial et ont été exclusivement développés à l'aide de fonds privés. Le gouvernement des États-Unis dispose d'une licence limitée irrévocable, non exclusive, non cessible, non transférable et mondiale. Cette licence lui permet d'utiliser uniquement les données relatives au contrat du gouvernement des États-Unis d'après lequel les données lui ont été fournies ou celles qui sont nécessaires à son exécution. Sauf dispositions contraires énoncées dans les présentes, l'utilisation, la divulgation, la reproduction, la modification, l'exécution, l'affichage des données sont interdits sans avoir obtenu le consentement écrit préalable de NetApp, Inc. Les droits de licences du Département de la Défense du gouvernement des États-Unis se limitent aux droits identifiés par la clause 252.227-7015(b) du DFARS (février 2014).

Informations sur les marques commerciales

NETAPP, le logo NETAPP et les marques citées sur le site <http://www.netapp.com/TM> sont des marques déposées ou des marques commerciales de NetApp, Inc. Les autres noms de marques et de produits sont des marques commerciales de leurs propriétaires respectifs.