



Restauration des bases de données

Snap Creator Framework

NetApp

January 20, 2026

This PDF was generated from https://docs.netapp.com/fr-fr/snap-creator-framework/domino-ops/task_performing_point_in_time_volume_restore.html on January 20, 2026. Always check docs.netapp.com for the latest.

Sommaire

Restauration des bases de données	1
Présentation des opérations de restauration SnapMirror et SnapVault	1
Présentation des répertoires de destination.	1
Où exécuter une restauration.	1
Exécution d'une restauration de volume	2
Exécution d'une restauration de fichier unique	4
Restauration de fichiers uniques dans un environnement SAN.	6
Utilisation de SnapDrive pour monter une copie Snapshot	6
Copie du fichier dans le répertoire de restauration des données	7
Utilisation d'une action personnalisée Snap Creator pour terminer le traitement de la restauration	7
Déconnexion de la copie snapshot	9

Restauration des bases de données

Le plug-in IBM Domino restaure les fichiers de base de données à partir de la copie Snapshot du volume sur lequel la base de données est stockée. Une fois la restauration de l'instantané terminée, le plug-in applique toutes les modifications enregistrées dans le répertoire changeinfo.

Présentation des opérations de restauration SnapMirror et SnapVault

Vous ne pouvez pas utiliser Snap Creator pour restaurer une copie SnapMirror des données. Si vous souhaitez restaurer une copie miroir, vous devez d'abord interrompre le miroir, puis restaurer manuellement les données. Pour plus d'informations, reportez-vous à la section ["Guide rapide de reprise après incident de volumes ONTAP 9"](#).

Seules les restaurations de volume ponctuelles sont disponibles lorsque vous restaurez une copie SnapVault à partir d'un stockage secondaire. Vous ne pouvez pas effectuer une restauration de volume en moins d'une minute ou une restauration de fichier unique. Cette limitation peut être contournée en restaurant d'abord le stockage secondaire vers le stockage primaire. À partir du stockage primaire, vous pouvez ensuite effectuer une restauration de volume en moins d'une minute ou une restauration de fichier unique, si nécessaire.

Présentation des répertoires de destination

Les restaurations de volumes et les restaurations de fichiers uniques utilisent en général des répertoires de destination différents. Vous spécifiez le répertoire de destination dans le paramètre Data Restore Directory du fichier de configuration de sauvegarde et de restauration (voir l'étape ["Task_using_the_gui_to_create_a_configuration_file.md#STEP_E6C507729B3647FD8B2E8D0818F22D3B"](#)) :

- Pour une restauration de volume, vous devez définir Data Restore Directory sur le répertoire de données Domino.
- Pour une restauration de fichier unique, vous devez définir Data Restore Directory sur un sous-répertoire du volume de données Domino.

Cela signifie que si vous utilisez d'autres types de restauration, vous devez modifier le répertoire de restauration des données pour qu'il pointe vers le paramètre correct pour chaque type de restauration. Sinon, les informations de modification ne seront pas appliquées correctement et les données seront incohérentes avec l'état de la base de données à restaurer. Bien sûr, vous pouvez créer différentes configurations pour les restaurations de volumes et de fichiers individuels si vous préférez.

Où exécuter une restauration

Exception faite, vous pouvez utiliser l'interface graphique Snap Creator ou l'interface de ligne de commande Snap Creator pour restaurer des bases de données. Pour les restaurations de fichiers uniques dans un environnement SAN, vous devez utiliser l'interface de ligne de commandes, comme indiqué dans le [Restauration de fichiers uniques dans un environnement SAN](#).



Ce guide explique comment utiliser l'interface de ligne de commandes uniquement pour les restaurations de fichiers uniques dans un environnement SAN. Dans le cas contraire, elle indique comment restaurer des bases de données à l'aide de l'interface graphique. Pour plus d'informations sur l'utilisation de l'interface de ligne de commande, reportez-vous à la section ["Guide d'administration de Snap Creator Framework 4.1.2"](#).

Informations connexes

["Exécution d'une restauration de volume"](#) ["Exécution d'une restauration de fichier unique"](#) ["Restauration de fichiers uniques dans un environnement SAN"](#)

Exécution d'une restauration de volume

Vous pouvez utiliser le plug-in IBM Domino pour effectuer des restaurations ponctuelles, à chaud ou à la minute de volume sélectionnables pour tous les principaux types de stockage.

Assurez-vous de :

- Définissez le répertoire de restauration de données du fichier de configuration dans le répertoire de données Domino.
- Arrêtez le serveur Domino.

Les options de restauration de volume sont les suivantes :

Type de restauration	Description
Restauration de volumes (à un point dans le temps)	Restaure l'état de la totalité du volume à son moment de la copie Snapshot.
Restauration de volumes (en moins d'une minute)	Restaure l'état du volume entier au moment de la copie Snapshot, puis lit les journaux de transactions Domino à la copie la plus récente.
Restauration de volume (à sélectionner en moins d'une minute)	Restauration de l'état du volume entier au moment de la copie Snapshot, puis lecture des journaux de transactions Domino à un moment donné.



Pour des restaurations ponctuelles et à partir d'une minute, la journalisation des transactions Domino doit être activée.

Les journaux de transactions ne peuvent être lus que vers le transfert. La sélection d'une heure avant la création de la copie Snapshot entraîne une erreur de restauration.

1. Dans le volet profils et configurations, sélectionnez le fichier de configuration et cliquez sur **actions** > **Restaurer**.

La sélection de **Restore** lance automatiquement l'assistant Snap Creator Framework Restore. Dans l'assistant de restauration, cliquez sur **Suivant** pour passer à la page suivante. Cliquez sur **Retour** pour revenir à la page précédente.



Si vous restaurez à partir d'une copie SnapVault, vous êtes invité à effectuer une restauration à partir d'un stockage primaire ou secondaire. Votre sélection dépend de la manière dont vous gérez la limitation décrite dans "[Restauration des bases de données](#)".

2. Sur la page Détails de la restauration, spécifiez les détails de la restauration :

Pour ce champ...	Procédez comme ça...
Nom du contrôleur/Vserver	Sélectionnez la SVM sur le système de stockage à partir de lequel vous souhaitez restaurer.
Restaurer le nom du volume	Sélectionnez le volume à restaurer.
Politique	Sélectionnez la stratégie à partir de laquelle vous souhaitez restaurer la sauvegarde.
Copies Snapshot Snap Creator/toutes copies Snapshot	Ne conservez pas la valeur par défaut.
Restaurez le nom de la copie Snapshot	Sélectionnez la copie Snapshot à partir de laquelle vous souhaitez restaurer.
Type de restauration	Sélectionnez Restauration du volume .

3. Sur la page suivante, spécifiez le type de restauration du volume :

Pour ce champ...	Procédez comme ça...
Type de restauration	Cliquez sur le type de restauration de volume. Si vous choisissez sélectionnable en haut de la minute , de nouveaux champs sont affichés où vous pouvez spécifier la date et l'heure auxquelles vous souhaitez lire les journaux de transactions Domino. Cliquez sur Ignorer la validation si l'heure sur le serveur Snap Creator ne correspond pas à celle sur le contrôleur de stockage.
Désactiver la réplication	Cochez cette case pour définir un nouvel ID de réplica Domino pour les fichiers de base de données restaurés.

4. Vérifiez le résumé et cliquez sur **Terminer**.

5. Dans la boîte de dialogue Restauration du volume, cliquez sur **OK**.

Snap Creator lance la tâche de restauration. Les informations sur le travail s'affichent dans le volet Console.

Redémarrez le serveur Domino une fois l'opération de restauration terminée.

Exécution d'une restauration de fichier unique

Le plug-in IBM Domino vous permet d'effectuer des restaurations de fichiers uniques à un point dans le temps, en moins d'une minute ou de sélectionner une minute pour vos bases de données dans des environnements NFS.

Vous devez définir le paramètre Data Restore Directory dans le fichier de configuration dans le sous-répertoire correct du volume de données Domino.



Vous n'avez pas besoin d'arrêter le serveur Domino pour une restauration de fichier unique.

Les options de restauration de fichiers uniques sont les suivantes :

Type de restauration	Description
Restauration de fichiers uniques (à un point dans le temps)	Restaure un seul fichier à son état au moment de la copie Snapshot (NFS uniquement).
Restauration de fichiers uniques (en moins d'une minute)	Restauration d'un seul fichier à son état au moment de la copie Snapshot, puis lecture des journaux de transactions Domino à la copie la plus récente (NFS uniquement).
Restauration de fichiers uniques (à sélectionner en moins d'une minute)	Restauration d'un seul fichier à son état au moment de la copie Snapshot, puis lecture des journaux de transactions Domino à un moment donné (NFS uniquement).



Pour des restaurations ponctuelles et à partir d'une minute, la journalisation des transactions Domino doit être activée.

Les journaux de transactions ne peuvent être lus que vers le transfert. La sélection d'une heure avant la création de la copie Snapshot entraîne une erreur de restauration.

1. Dans le volet profils et configurations, sélectionnez le fichier de configuration, puis cliquez sur **actions** > **Restaurer**.

La sélection de **Restore** lance automatiquement l'assistant Snap Creator Framework Restore. Dans l'assistant de restauration, cliquez sur **Suivant** pour passer à la page suivante et cliquez sur **Retour** pour revenir à la page précédente.



Si vous restaurez à partir d'une copie SnapVault, vous êtes invité à effectuer une restauration à partir d'un stockage primaire ou secondaire. Votre sélection dépend de la manière dont vous gérez la limitation décrite dans ["Concept_domino_database_restore_overview.md#GUID-4D864E27-DE54-43BF-9B9F-EF2F240F65D9"](#).

2. Sur la page Détails de la restauration, spécifiez les détails de la restauration :

Pour ce champ...	Procédez comme ça...
Nom du contrôleur/Vserver	Sélectionnez la SVM sur le système de stockage à partir de lequel vous souhaitez restaurer.
Restaurer le nom du volume	Sélectionnez le volume à restaurer.
Politique	Sélectionnez la stratégie à partir de laquelle vous souhaitez restaurer la sauvegarde.
Copies Snapshot Snap Creator/toutes copies Snapshot	Ne conservez pas la valeur par défaut.
Restaurez le nom de la copie Snapshot	Sélectionnez la copie Snapshot à partir de laquelle vous souhaitez restaurer.
Type de restauration	Sélectionnez Restauration de fichiers unique .

3. Sur la page suivante, sélectionnez le fichier à restaurer.

Le fichier s'affiche avec son chemin d'accès complet dans le champ **chemin source**.



Copiez le nom du chemin d'accès dans le presse-papiers pour une utilisation ultérieure.

4. Sur la page suivante, sélectionnez le répertoire dans lequel vous souhaitez restaurer le fichier.

Le nom du sous-répertoire parent du fichier doit être identique au nom du sous-répertoire parent dans le chemin source. Si, par exemple, le chemin source est /domino/data/mail/user1.nsf, le chemin de restauration est /domino/data/restore/mail/user1.nsf.

Le répertoire est affiché avec son nom de chemin complet dans le champ **chemin de destination**.

5. Sur la page suivante, spécifiez le type de restauration de fichier unique :

Pour ce champ...	Procédez comme ça...
Type de restauration	Cliquez sur le type de restauration de fichier unique. Si vous choisissez sélectionnable en haut de la minute , de nouveaux champs sont affichés où vous pouvez spécifier la date et l'heure auxquelles vous souhaitez lire les journaux de transactions Domino. Cliquez sur Ignorer la validation si l'heure sur le serveur Snap Creator ne correspond pas à celle sur le contrôleur de stockage.
Désactiver la réplication	Cochez cette case pour définir un nouvel ID de réplica Domino pour le fichier de base de données restauré.

6. Vérifiez le résumé, puis cliquez sur **Terminer**.

7. Dans la boîte de dialogue Restauration d'un seul fichier, cliquez sur **OK**.

Snap Creator lance la tâche de restauration. Les informations sur le travail s'affichent dans le volet Console.

Restauration de fichiers uniques dans un environnement SAN

Pour les restaurations de fichiers uniques dans un environnement SAN, vous pouvez utiliser SnapDrive pour monter la copie Snapshot sur l'hôte Snap Creator Agent. Vous pouvez ensuite copier le fichier à restaurer dans le répertoire de restauration des données et utiliser une action personnalisée Snap Creator pour terminer le traitement de la restauration.

Informations connexes

[Utilisation de SnapDrive pour monter une copie Snapshot](#)

[Copie du fichier dans le répertoire de restauration des données](#)

[Utilisation d'une action personnalisée Snap Creator pour terminer le traitement de la restauration](#)

[Déconnexion de la copie snapshot](#)

Utilisation de SnapDrive pour monter une copie Snapshot

Vous pouvez utiliser SnapDrive pour monter la copie Snapshot du fichier à restaurer. Vous pouvez ensuite copier manuellement le fichier dans le répertoire de restauration des données.

La procédure suivante montre comment utiliser SnapDrive pour Windows pour monter une copie Snapshot sur un hôte Windows Server 2008. SnapDrive pour Windows et Snap Creator Agent doivent être exécutés sur l'hôte.

1. Dans le Gestionnaire de serveurs, cliquez sur **stockage > SnapDrive > nom_serveur_physique > disques**.
2. Dans le volet identification de disque, accédez à la copie Snapshot qui contient la copie du fichier à restaurer et choisissez **Connect Disk** dans le menu contextuel.

L'assistant de connexion au disque s'ouvre.

Dans l'assistant de connexion de disque, cliquez sur **Suivant** pour passer à la page suivante. Cliquez sur **Retour** pour revenir à la page précédente.



Noter le nom de la copie Snapshot. Vous aurez besoin du nom lorsque vous copiez le fichier dans le répertoire de restauration des données.

3. Sur la page fournir un nom de système de stockage, chemin d'accès et nom de LUN, vous pouvez éventuellement entrer un texte descriptif pour la LUN.
4. Sur la page Sélectionner un type de LUN, conservez la valeur par défaut.

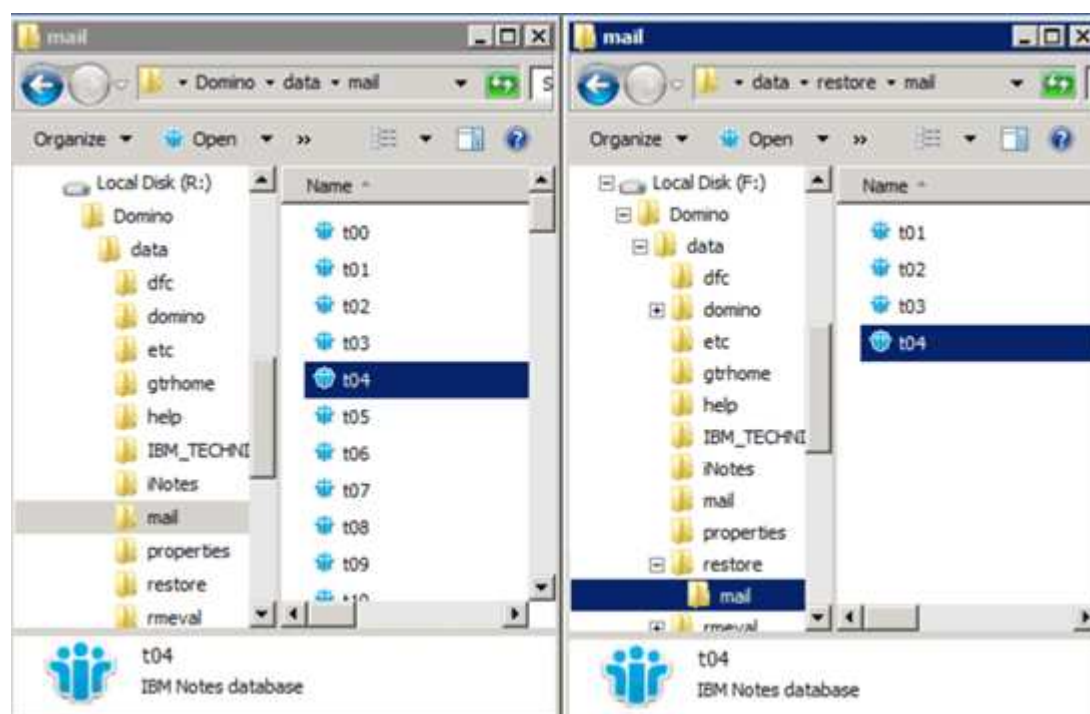
5. Sur la page Propriétés de la LUN, sélectionnez la lettre de lecteur ou le point de montage de la copie Snapshot.
6. Sur la page iSCSI initiator/FC host bus adapter (HBA), sélectionnez l'initiateur iSCSI ou l'adaptateur de bus hôte FC (HBA).
7. Sur la page Type de gestion, sélectionnez le type de gestion à utiliser pour mapper à la LUN : automatique ou manuelle.
8. Cliquez sur **Finish** pour monter la copie Snapshot sur le point de montage spécifié.

Copie du fichier dans le répertoire de restauration des données

Une fois que vous avez monté la copie Snapshot du fichier à restaurer, vous pouvez copier le fichier dans le répertoire de restauration des données spécifié dans le fichier de configuration de sauvegarde et de restauration.

1. Copiez le fichier à restaurer à partir de la copie Snapshot montée.
2. Collez le fichier dans le répertoire de restauration de données spécifié dans le fichier de configuration de sauvegarde et de restauration.

L'exemple suivant montre comment copier le fichier de base de données t04.nsf à partir de la copie Snapshot montée sur le lecteur R: Vers le répertoire de restauration des données spécifié dans le fichier de configuration.



Utilisation d'une action personnalisée Snap Creator pour terminer le traitement de la restauration

Vous pouvez utiliser une action personnalisée Snap Creator pour traiter entièrement les restaurations provenant de produits autres que Snap Creator.

Vous ne pouvez effectuer cette action que dans l'interface de ligne de commande Snap Creator.

1. Dans l'interface de ligne de commande Snap Creator, entrez la commande suivante : `snapcreator.exe --action custom --serveur serveur --port --user utilisateur --passwd password --profile profile --config config config --params nom=snapshot_name datapath=dataapath restauration=u2m | su2m restaurevetime=« MM/DD/SS_AAAA|N:J »`

où

- Le serveur correspond au nom d'hôte ou à l'adresse IP du Snap Creator Server.
- Port correspond au numéro de port sur lequel le serveur Snap Creator s'exécute.
- User est le nom de l'utilisateur Snap Creator.
- Le mot de passe est le mot de passe de l'utilisateur Snap Creator.



Vous pouvez omettre l'option `--passwd` si vous ne souhaitez pas saisir le mot de passe en clair. Snap Creator vous invite à saisir le mot de passe lorsque vous exécutez la commande

- Profile est le nom du profil Snap Creator.
- Config est le nom du fichier de configuration Snap Creator.
- Snapshot_name est le nom de la copie Snapshot à partir de laquelle vous souhaitez restaurer le fichier.
- datapath est le chemin d'accès du répertoire dans lequel vous souhaitez restaurer le fichier.
- le type de restauration est le type de restauration à effectuer :
 - u2m effectue une restauration en moins d'une minute.
 - le su2m effectue une restauration à la minute sélectionnable. Spécifiez la date et l'heure auxquelles vous souhaitez lire les journaux de transaction Domino en FORMAT MM/JJ/AAAA HH:MM:SS dans l'option `--restauracetime`. Par exemple, 01/23/2014 12:45:00.
- Désactivations désactive la réplication Domino :
 - Entrez N (par défaut) pour autoriser la réplication Domino. Le plug-in utilise un ID de réplica Domino existant pour le fichier de base de données restauré.



Une autre méthode pour autoriser la réplication Domino consiste à laisser ce paramètre hors de la commande.

- Entrez y pour désactiver la réplication Domino. Le plug-in définit un nouvel ID de réplica Domino pour le fichier de base de données restauré. REMARQUE : l'ajout `--détaillé` à la commande affiche des informations supplémentaires concernant l'opération de restauration. Sinon, vous êtes immédiatement renvoyé à l'invite de commande une fois l'exécution de la commande terminée.

```
snapcreator.exe --action custom --server Tampico --port 8443
--user admin --profile Domino --config Nantes
--params snapname=Nantes-Test_Policy_20140123121459
datapath=F:\Domino\data\restore\mail\t04.nsf
restoretype=su2m restoretime="01/23/2014 12:45:00"
disablereplication=y
```

Déconnexion de la copie snapshot

Une fois l'opération de restauration terminée, vous devez déconnecter la copie Snapshot montée.

La procédure suivante montre comment déconnecter une copie Snapshot montée sur un hôte Windows Server 2008. SnapDrive pour Windows et Snap Creator Agent doivent être exécutés sur l'hôte.

1. Dans le Gestionnaire de serveurs, cliquez sur **stockage > SnapDrive > nom_serveur_physique > disques**.
2. Dans le volet identification du disque, sélectionnez le disque monté et cliquez sur **déconnecter le disque** dans le menu contextuel.
3. Dans la boîte de dialogue Disconnect Disk (déconnecter le disque), cliquez sur **Yes** (Oui).

Informations sur le copyright

Copyright © 2026 NetApp, Inc. Tous droits réservés. Imprimé aux États-Unis. Aucune partie de ce document protégé par copyright ne peut être reproduite sous quelque forme que ce soit ou selon quelque méthode que ce soit (graphique, électronique ou mécanique, notamment par photocopie, enregistrement ou stockage dans un système de récupération électronique) sans l'autorisation écrite préalable du détenteur du droit de copyright.

Les logiciels dérivés des éléments NetApp protégés par copyright sont soumis à la licence et à l'avis de non-responsabilité suivants :

CE LOGICIEL EST FOURNI PAR NETAPP « EN L'ÉTAT » ET SANS GARANTIES EXPRESSES OU TACITES, Y COMPRIS LES GARANTIES TACITES DE QUALITÉ MARCHANDE ET D'ADÉQUATION À UN USAGE PARTICULIER, QUI SONT EXCLUES PAR LES PRÉSENTES. EN AUCUN CAS NETAPP NE SERA TENU POUR RESPONSABLE DE DOMMAGES DIRECTS, INDIRECTS, ACCESSOIRES, PARTICULIERS OU EXEMPLAIRES (Y COMPRIS L'ACHAT DE BIENS ET DE SERVICES DE SUBSTITUTION, LA PERTE DE JOUISSANCE, DE DONNÉES OU DE PROFITS, OU L'INTERRUPTION D'ACTIVITÉ), QUELLES QU'EN SOIENT LA CAUSE ET LA DOCTRINE DE RESPONSABILITÉ, QU'IL S'AGISSE DE RESPONSABILITÉ CONTRACTUELLE, STRICTE OU DÉLICTELLE (Y COMPRIS LA NÉGLIGENCE OU AUTRE) DÉCOULANT DE L'UTILISATION DE CE LOGICIEL, MÊME SI LA SOCIÉTÉ A ÉTÉ INFORMÉE DE LA POSSIBILITÉ DE TELS DOMMAGES.

NetApp se réserve le droit de modifier les produits décrits dans le présent document à tout moment et sans préavis. NetApp décline toute responsabilité découlant de l'utilisation des produits décrits dans le présent document, sauf accord explicite écrit de NetApp. L'utilisation ou l'achat de ce produit ne concède pas de licence dans le cadre de droits de brevet, de droits de marque commerciale ou de tout autre droit de propriété intellectuelle de NetApp.

Le produit décrit dans ce manuel peut être protégé par un ou plusieurs brevets américains, étrangers ou par une demande en attente.

LÉGENDE DE RESTRICTION DES DROITS : L'utilisation, la duplication ou la divulgation par le gouvernement sont sujettes aux restrictions énoncées dans le sous-paragraphe (b)(3) de la clause Rights in Technical Data-Noncommercial Items du DFARS 252.227-7013 (février 2014) et du FAR 52.227-19 (décembre 2007).

Les données contenues dans les présentes se rapportent à un produit et/ou service commercial (tel que défini par la clause FAR 2.101). Il s'agit de données propriétaires de NetApp, Inc. Toutes les données techniques et tous les logiciels fournis par NetApp en vertu du présent Accord sont à caractère commercial et ont été exclusivement développés à l'aide de fonds privés. Le gouvernement des États-Unis dispose d'une licence limitée irrévocable, non exclusive, non cessible, non transférable et mondiale. Cette licence lui permet d'utiliser uniquement les données relatives au contrat du gouvernement des États-Unis d'après lequel les données lui ont été fournies ou celles qui sont nécessaires à son exécution. Sauf dispositions contraires énoncées dans les présentes, l'utilisation, la divulgation, la reproduction, la modification, l'exécution, l'affichage des données sont interdits sans avoir obtenu le consentement écrit préalable de NetApp, Inc. Les droits de licences du Département de la Défense du gouvernement des États-Unis se limitent aux droits identifiés par la clause 252.227-7015(b) du DFARS (février 2014).

Informations sur les marques commerciales

NETAPP, le logo NETAPP et les marques citées sur le site <http://www.netapp.com/TM> sont des marques déposées ou des marques commerciales de NetApp, Inc. Les autres noms de marques et de produits sont des marques commerciales de leurs propriétaires respectifs.