



Workflow de sauvegarde et de restauration

Snap Creator Framework

NetApp
October 22, 2024

Sommaire

- Workflow de sauvegarde et de restauration 1
 - Création de profils 2
 - Création de fichiers de configuration globale 2
 - Création de fichiers de configuration 3
 - Création de sauvegardes 6
 - Surveillance des tâches 9
 - Journaux de surveillance 9
 - Création de travaux planifiés 10
 - Création de règles de conservation 12
 - Création de clones 15
 - Exécution des opérations de restauration 17

Workflow de sauvegarde et de restauration

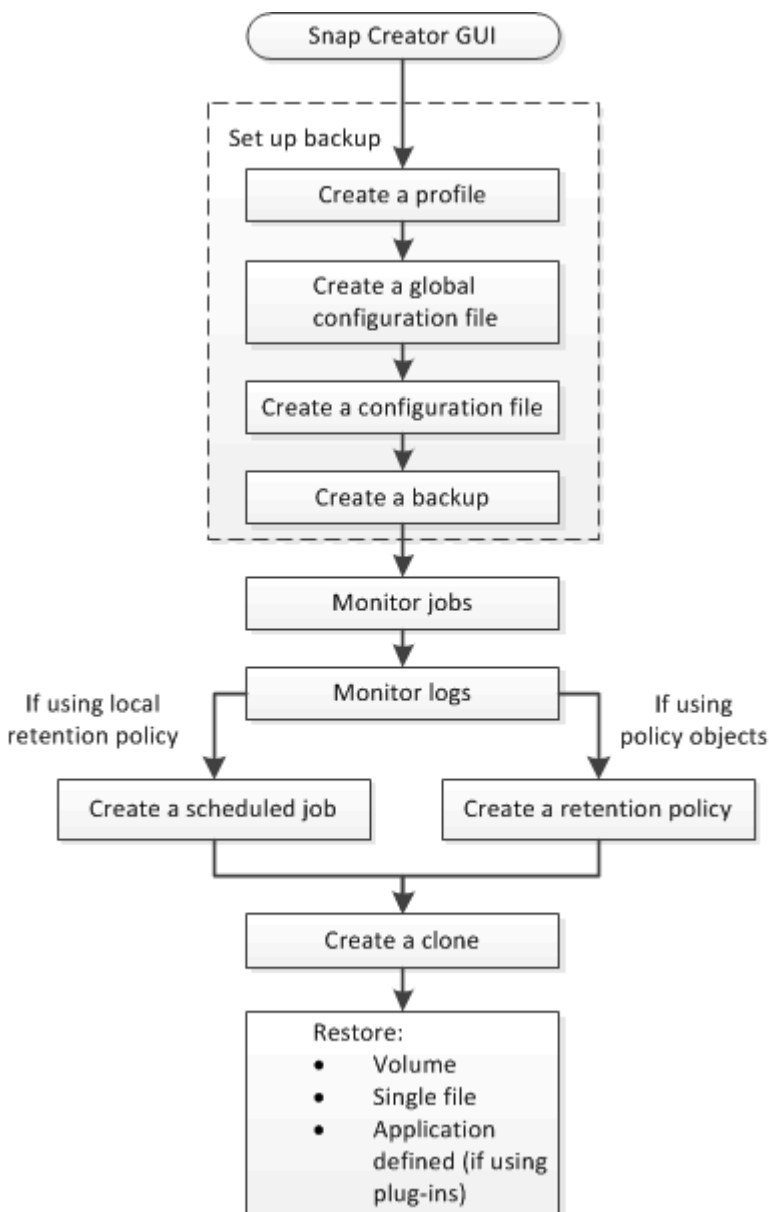
Vous pouvez utiliser le flux de travail comme guide pour vos processus de sauvegarde et de restauration à l'aide de l'interface graphique Snap Creator.

Pour effectuer ces tâches, Snap Creator doit être en cours d'exécution et l'interface graphique Snap Creator doit être ouverte. Si ce n'est pas le cas, vous pouvez saisir l'URL du Snap Creator Server dans un navigateur Web ("https://IP_address:gui_port" Par défaut, le port est 8443), puis connectez-vous à l'aide des informations d'identification de l'interface graphique Snap Creator.

L'illustration suivante décrit l'ensemble des tâches de sauvegarde et de restauration de votre système lors de l'utilisation de plug-ins :



Les tâches décrites dans le workflow peuvent également être effectuées à partir de l'interface de ligne de commande (CLI). Pour plus d'informations sur l'interface de ligne de commande, reportez-vous aux références associées pour plus d'informations sur la ligne de commande CLI.



Informations connexes

[Instructions d'utilisation de l'interface de ligne de commandes Snap Creator](#)

Création de profils

Vous pouvez créer des profils pour organiser les fichiers de configuration à l'aide de l'interface graphique Snap Creator.

La première fois que vous ouvrez l'interface graphique Snap Creator, la boîte de dialogue Nouveau profil s'affiche automatiquement, vous invitant à créer un nouveau profil.

1. Dans le menu principal de l'interface graphique Snap Creator, sélectionnez **Management > configurations**.
2. Dans le volet **profils et configurations**, cliquez sur **Ajouter un profil**.

La boîte de dialogue Nouveau profil s'affiche.

3. Entrez le nom du nouveau profil, puis cliquez sur **OK**.

Le nouveau profil est répertorié dans le volet **profils et Configuration**, et l'assistant Configuration s'affiche dans le volet droit.

Création de fichiers de configuration globale

Vous pouvez créer un fichier de configuration global pour séparer la configuration du contrôleur de stockage, de la machine virtuelle de stockage ou des identifiants VMware de la stratégie de sauvegarde.

Les fichiers de configuration globale vous permettent de contrôler l'accès et de gérer les opérations de sauvegarde et de restauration.

Vous pouvez créer deux types de fichiers de configuration globale :

- **Super Global**

Cette configuration s'applique à toutes les configurations de tous les profils.

- **Profil global**

Cette configuration s'applique à toutes les configurations créées dans un profil.

- a. Dans le menu principal de l'interface graphique Snap Creator, sélectionnez **Management > Global configurations**.
- b. Dans le volet configurations globales, cliquez sur **Créer global**.

L'assistant de configuration pour les configurations globales s'ouvre dans le volet de droite.

- c. Suivez l'assistant Configuration pour créer le fichier de configuration :
 - i. Sur la page **Configuration**, sélectionnez le type de configuration globale (Super Global ou Profile Global).

Le nom du fichier de configuration est défini sur global par défaut. Vous ne pouvez pas modifier ce nom.

Si vous avez sélectionné Profile Global comme type de configuration globale, sélectionnez le profil.



Par défaut, le cryptage par mot de passe est activé pour empêcher l'affichage des mots de passe en clair dans le fichier de configuration.

- i. Sur la page Type de plug-in, sélectionnez le type de plug-in.

La page à laquelle vous passez dans l'assistant dépend de l'option que vous sélectionnez.

Option de type plug-in	Page suivante	Page suivante
Plug-in de virtualisation	Modules de virtualisation sélectionnez le plug-in à configurer.	Informations d'authentification fournir les informations d'authentification pour l'option de plug-in sélectionnée.
Aucune	Paramètres de connexion de stockage	

+ Pour plus d'informations sur les informations d'identification du plug-in, consultez la documentation du plug-in.

- i. Sur la page Paramètres de connexion au stockage, sélectionnez le type de transport (HTTP ou HTTPS).

Le port standard du type de transport sélectionné s'affiche. Si le système de stockage utilise un port non standard, entrez les informations de port dans le champ Port.

- ii. Sur la page Controller/Vserver Credentials, saisissez l'adresse IP et les identifiants de connexion pour chaque contrôleur de stockage ou SVM qui contient les volumes de ce fichier de configuration.



Vous devez ajouter au moins un contrôleur de stockage ou un SVM à la configuration. Pour utiliser la fonction de tunneling vsim, cochez la case **tunneling IP** (pour le cluster uniquement).

- iii. Sur la page Controller Credentials, vérifiez que les contrôleurs affichent les informations correctes.

Si des modifications sont nécessaires, sélectionnez un contrôleur, puis cliquez sur **Modifier**.

- iv. Sur la page DFM/OnCommand Settings, si vous souhaitez intégrer la configuration Snap Creator aux outils de gestion NetApp OnCommand, sélectionnez et fournissez les détails.

- v. Vérifiez le résumé, puis cliquez sur **Terminer**.

Création de fichiers de configuration

Vous pouvez créer des fichiers de configuration à l'aide de l'assistant de configuration.

1. Dans le menu principal de l'interface graphique Snap Creator, sélectionnez **Management >**

configurations.

2. Dans le volet profils et configurations, cliquez avec le bouton droit de la souris sur le profil dans lequel vous souhaitez placer le nouveau fichier de configuration, puis sélectionnez **Nouvelle configuration**.

L'assistant de configuration s'ouvre dans le volet droit.

+ .. Sur la page Configuration, entrez un nom pour le fichier de configuration.

+



Par défaut, le cryptage par mot de passe est activé pour empêcher l'affichage des mots de passe en clair dans le fichier de configuration.

- a. Sur la page Type de plug-in, sélectionnez le type de plug-in.

La page à laquelle vous passez dans l'assistant de configuration dépend de l'option que vous sélectionnez.

Option de type plug-in	Page suivante	Page suivante
Plug-in d'application	Modules externes d'application sélectionnez le plug-in à configurer.	Paramètres du plug-in fournir les détails de configuration associés à l'option du plug-in sélectionné.
Plug-in de virtualisation	Modules de virtualisation sélectionnez le plug-in à configurer.	Paramètres du plug-in fournir les détails de configuration associés à l'option du plug-in sélectionné.
Plug-in de la communauté	Modules externes de communauté sélectionnez le plug-in à configurer.	Paramètres du plug-in fournir les détails de configuration associés à l'option du plug-in sélectionné.
Aucune (si vous n'utilisez pas de plug-in)	Configuration de l'agent	

Pour plus d'informations sur les paramètres et la configuration du plug-in, consultez la documentation du plug-in.

- b. Sur la page Configuration de l'agent, entrez les informations de configuration de Snap Creator Agent.
- c. Sur la page Paramètres de connexion au stockage, sélectionnez le type de transport (HTTP ou HTTPS).

Le port standard du type de transport sélectionné s'affiche. Si le système de stockage utilise un port non standard, entrez les informations de port dans le champ Port.

- d. Sur la page Controller/Vserver Credentials, saisissez l'adresse IP et les identifiants de connexion pour chaque contrôleur de stockage, le SVM qui contient les volumes de ce fichier de configuration.



Vous devez ajouter au moins un contrôleur de stockage ou un SVM à la configuration.

- e. Dans le volet volumes Controller/Vserver, sélectionnez chaque volume que vous souhaitez inclure, puis faites-le glisser vers le volet droit ou cliquez sur la flèche droite pour déplacer le volume vers le volet droit, puis cliquez sur **Enregistrer**.



Si vous prévoyez de répliquer des copies Snapshot sur une destination SnapMirror ror ou SnapVault, le nom du SVM que vous saisissez dans cette étape doit être identique au nom du SVM que vous avez utilisé lorsque vous avez créé la relation SnapMirror ror ou SnapVault. Si vous avez spécifié un nom de domaine complet lors de la création de la relation, vous devez spécifier un nom de domaine complet dans cette étape, que Snap Creator puisse ou non trouver la SVM avec les informations que vous fournissez. Le cas que vous utilisez pour le nom (majuscules ou minuscules) est important.

Vous pouvez utiliser la commande `snapmirror show` pour vérifier le nom de la SVM sur le système de stockage primaire :

```
snapmirror show -destination-path destination_SVM:destination_volume
```

Où `destination_SVM_name` est le nom du SVM sur le système de destination, et `destination_volume` est le volume.

- f. Sur la page Controller Credentials, vérifiez que les contrôleurs affichent les informations correctes.

Si des modifications sont nécessaires, sélectionnez un contrôleur, puis cliquez sur **Modifier**.

- g. Sur la page Détails de la copie Snapshot, fournissez les informations détaillées sur la copie Snapshot.

Champ	Description
Nom de la copie Snapshot	Vous permet de spécifier le nom de la copie Snapshot en général. La copie Snapshot porte le même nom que le fichier de configuration. Toutefois, le nom de la copie Snapshot peut correspondre aux données en cours de sauvegarde. + REMARQUE : n'utilisez pas de caractères spéciaux lorsque vous spécifiez le nom de la copie Snapshot.
Étiquette de copie Snapshot	Possibilité de spécifier l'étiquette de copie Snapshot cette option est valide pour clustered Data ONTAP 8.2 et les versions ultérieures. Pour les versions Data ONTAP antérieures à clustered Data ONTAP 8.2, ce champ n'apporte aucune fonctionnalité.

Champ	Description
Type de stratégie	<p>Vous permet de sélectionner le type de stratégie il existe deux options :</p> <ul style="list-style-type: none"> • Règle : cette option permet d'activer l'une des règles intégrées dans la zone Snapshot de politiques de copie et spécifie la conservation (le nombre de sauvegardes à conserver) • Utiliser objet de stratégie : cette option doit être sélectionnée si un objet de stratégie a déjà été créé.
Règles de copie Snapshot	Permet de sélectionner la stratégie à activer
Empêcher la suppression d'une copie Snapshot	Vous permet de déterminer si la suppression de la copie Snapshot doit être empêché
Durée de conservation des politiques	Vous permet de spécifier l'âge de rétention de la police
Convention d'appellation	<p>Vous permet de spécifier la convention de dénomination (récente ou horodatage) des sauvegardes. « Récents » n'est pas pris en charge pour les plug-ins comme SAP HANA, Vibe et Domino.</p> <p>+</p>

- h. Sur la page de la suite Détails de l'instantané, configurez tous les paramètres supplémentaires applicables à votre environnement.
- i. Sur la page protection des données, indiquez si l'intégration avec SnapMirror ou le fonctionnement SnapVault est nécessaire.

Des informations supplémentaires sont nécessaires si vous sélectionnez une technologie SnapMirror ou SnapVault. Pour la technologie SnapMirror et SnapVault, vous devez fournir le nom du système de stockage et non l'adresse IP.

- j. Sur la page DFM/OnCommand Settings, si vous souhaitez intégrer la configuration Snap Creator aux outils de gestion NetApp OnCommand, sélectionnez et fournissez les détails.
- k. Vérifiez le résumé, puis cliquez sur **Terminer**.

Création de sauvegardes

Vous pouvez créer des sauvegardes à l'aide de l'interface graphique Snap Creator.

L'une des conditions suivantes doit être remplie :

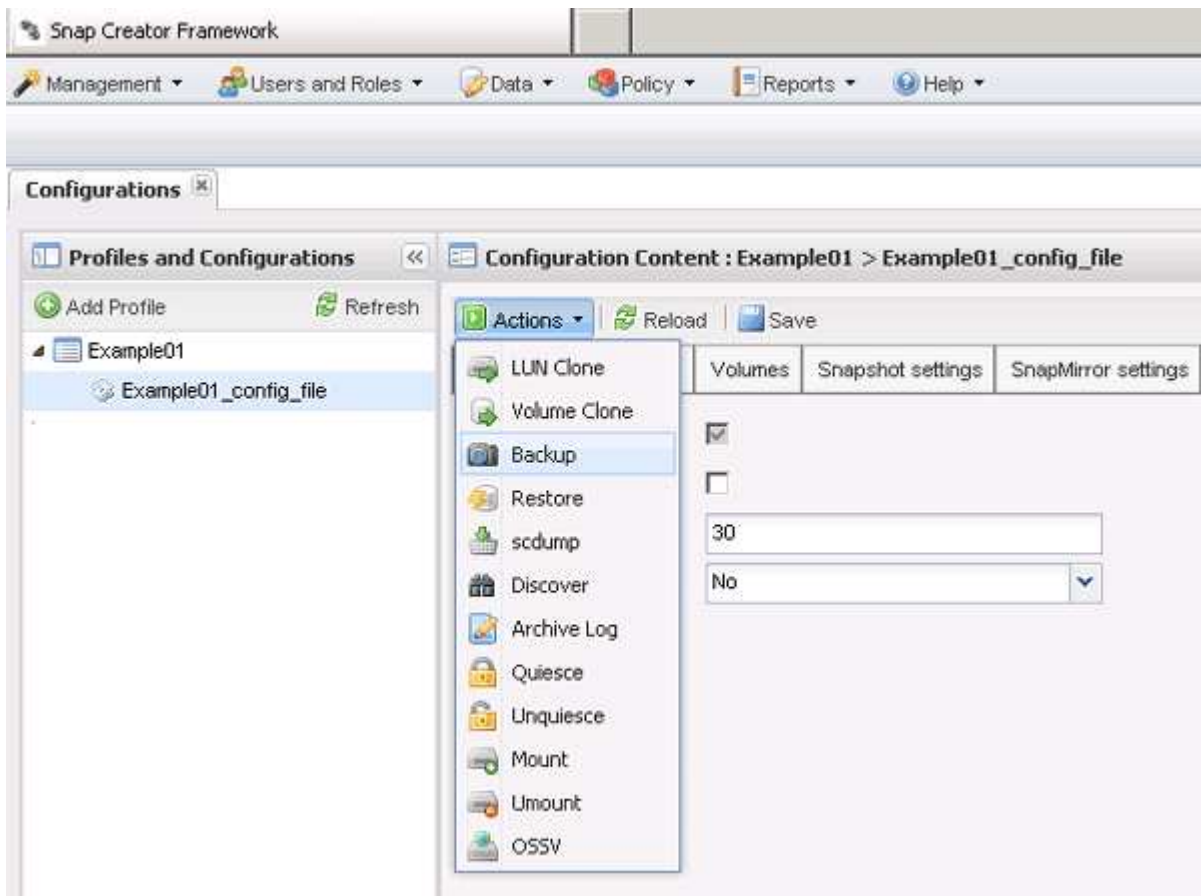
- Une stratégie de sauvegarde doit être définie dans le fichier de configuration ; ou

- Un objet de stratégie doit être configuré et affecté au profil.



Si un objet de stratégie est défini, il écrasera toutes les entrées qui peuvent se trouver dans le fichier de configuration.

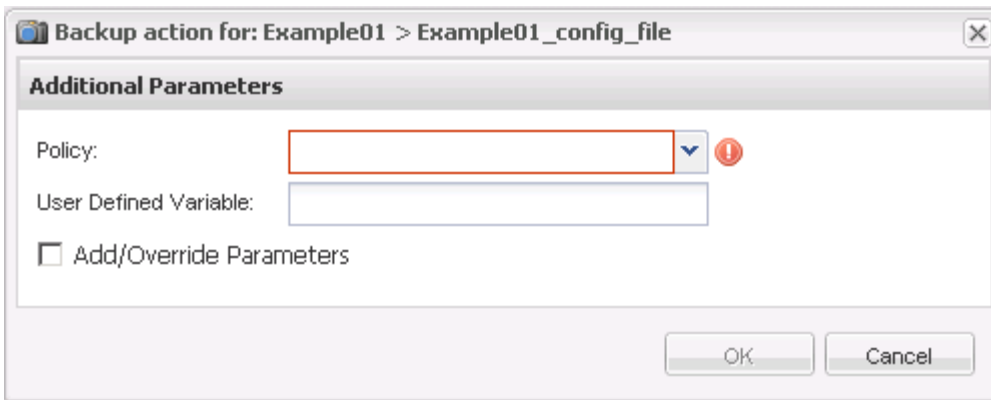
- a. Dans le menu principal de l'interface graphique Snap Creator, sélectionnez **Management > configurations**.
- b. Dans l'onglet **configurations**, dans le volet **profils et Configuration**, sélectionnez le fichier de configuration.
- c. Sélectionnez **actions > sauvegarde**.



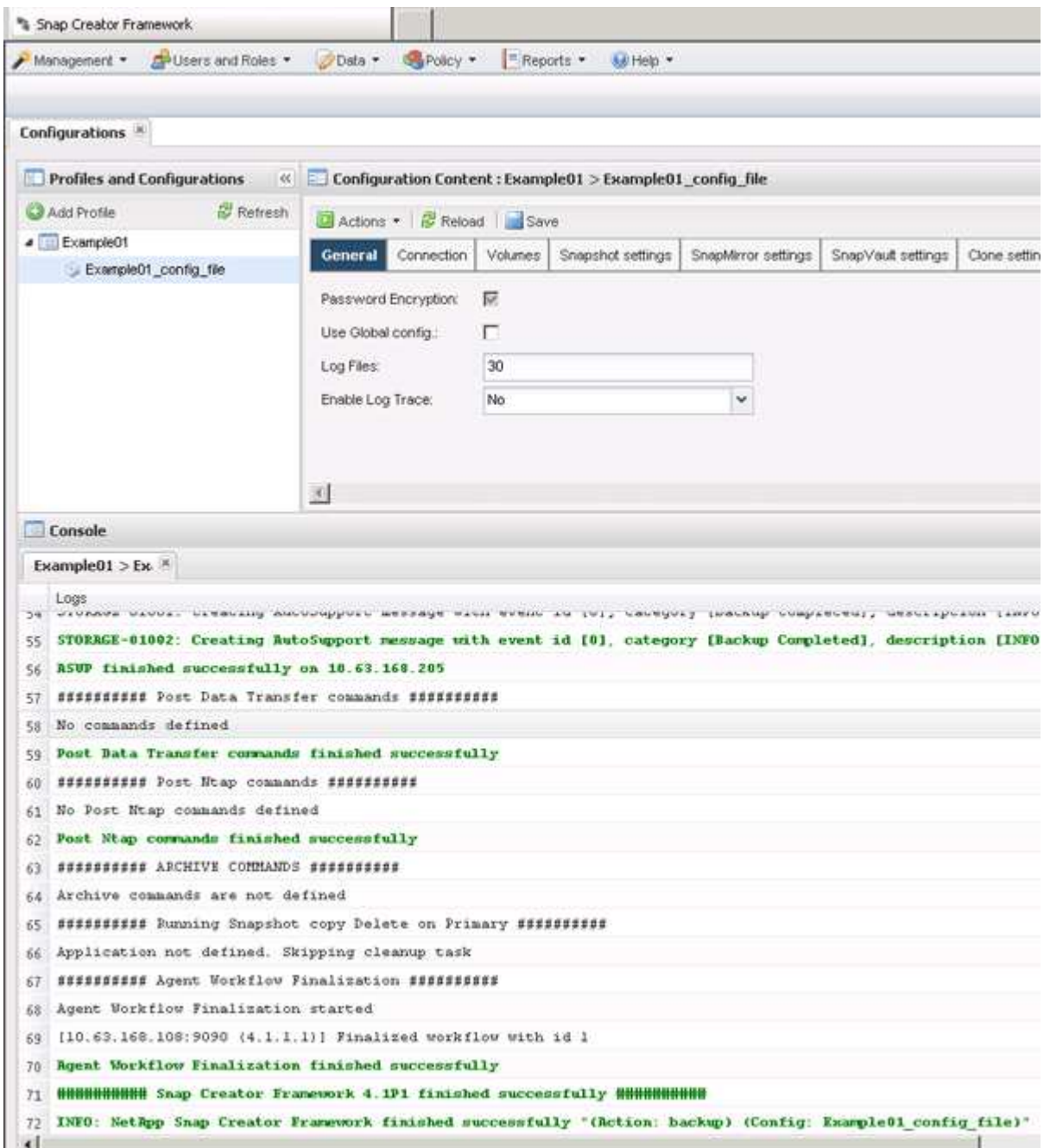
- d. Dans la boîte de dialogue Paramètres supplémentaires, sélectionnez la stratégie, puis cliquez sur **OK** pour lancer la sauvegarde.



Si aucune stratégie créée par l'utilisateur n'est attribuée à la configuration, les heures, les jours, les semaines et les mois sont les sélections disponibles dans la liste déroulante **Policy**. Si une ou plusieurs stratégies créées par l'utilisateur ont été attribuées à la configuration, elles sont affichées dans la liste déroulante **Policy**.



e. Vérifiez que les informations relatives à la tâche de sauvegarde sont affichées dans le volet **Console**.



Dans cet exemple, le résultat indique que l'opération Snap Creator a abouti.



Le volet **Console** affiche uniquement les informations les plus pertinentes ; il s'agit du mode détaillé. Pour afficher des informations détaillées sur le travail qui vient d'être exécuté, sélectionnez **Rapports > journaux** en haut de la page. Dans la vue journaux, le profil, le fichier de configuration, le type de journal et un journal spécifique peuvent être sélectionnés.

Surveillance des tâches

Vous pouvez surveiller l'état des tâches exécutées par Snap Creator à l'aide de l'interface graphique Snap Creator.

1. Dans le menu principal de l'interface graphique Snap Creator, sélectionnez **Management > Job Monitor**.

La liste des travaux en cours s'affiche.

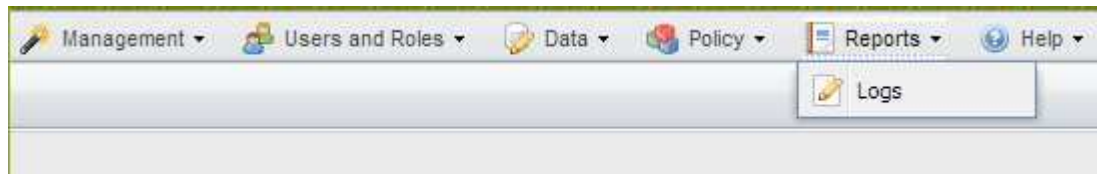
2. Pour arrêter un travail en cours d'exécution, sélectionnez-le et cliquez sur **Annuler**.

Journaux de surveillance

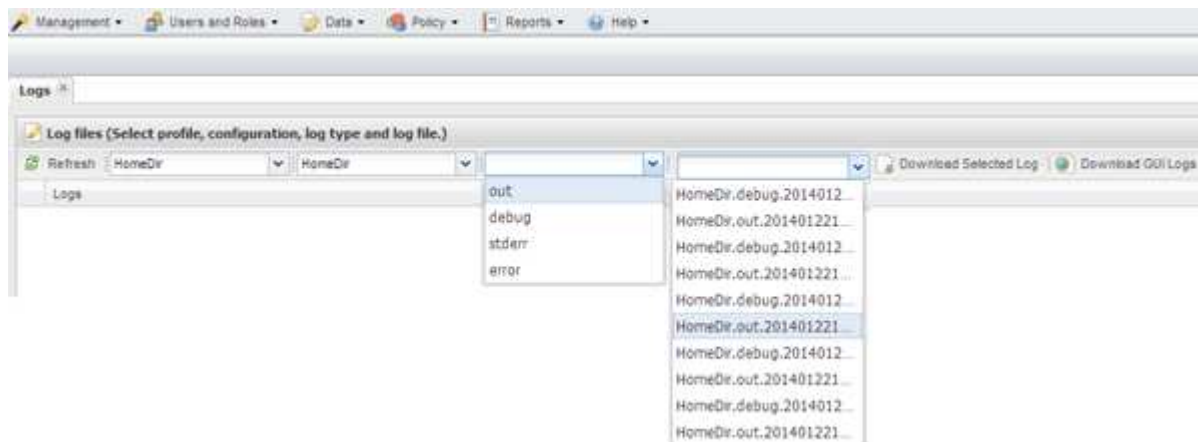
Vous pouvez afficher les journaux de chaque profil et configuration à l'aide de l'interface graphique Snap Creator.

Vous pouvez afficher les journaux OUT, Debug, Error et stderr pour faciliter les opérations de débogage. Reportez-vous aux références associées pour plus d'informations sur ces journaux de débogage.

1. Dans le menu principal de l'interface graphique Snap Creator, sélectionnez **Rapports > journaux** :



2. Sélectionnez les journaux par profil, fichier de configuration, type de journal ou journal spécifique, selon les besoins :



Le journal sélectionné peut également être téléchargé en cliquant sur **Télécharger le journal sélectionné**.

Le fichier journal téléchargé est stocké dans le répertoire (ou dossier) spécifié par le navigateur pour les téléchargements.



Les journaux out, debug, stderr et agent sont conservés comme défini par LA valeur LOG_NUM dans le fichier de configuration, mais le journal des erreurs est toujours ajouté.

Informations connexes

[Types de messages d'erreur et journaux de dépannage](#)

Création de travaux planifiés

Si vous utilisez une stratégie de conservation locale (située dans le fichier de configuration), vous pouvez utiliser le planificateur de l'interface utilisateur graphique Snap Creator pour créer des plannings et exécuter des tâches. Le planificateur, contenu au sein du serveur Snap Creator, peut planifier des sauvegardes (copies Snapshot), des clones de LUN, des clones de volumes, des clones définis par application, des transferts OSSV (Open Systems SnapVault), des tâches d'archivage et des actions personnalisées.

Si vous envisagez d'utiliser des objets de stratégie au lieu d'une stratégie de rétention locale, ignorez cette procédure et créez plutôt une planification de stratégie.

1. Dans le menu principal de l'interface graphique Snap Creator, sélectionnez **Management > Schedules** et cliquez sur **Create**.
2. Dans la fenêtre Nouveau travail, entrez les détails du travail.

Champ	Description
Nom de la tâche	Spécifiez le nom du travail planifié.

Champ	Description
Date de début	Sélectionnez la date du jour ou une date ultérieure.
Actif	Défini sur actif pour indiquer que le travail sera exécuté comme planifié. Active est le paramètre par défaut.
Profil	Sélectionnez le profil à associer à ce travail.
Configuration	Sélectionnez la configuration à associer à ce travail.
Action	<p>Sélectionnez l'une des options suivantes :</p> <ul style="list-style-type: none"> • Sauvegarde : crée une sauvegarde en utilisant la technologie de stockage NetApp. • CloneLun : crée une sauvegarde et cloner une ou plusieurs LUN à l'aide de la commande LUN clone. • CloneVol : crée une sauvegarde et clone un volume. • Clone : exécute une opération de clonage piloté par un plug-in. • OSSV : utilise Open Systems SnapVault pour effectuer la sauvegarde. <p>Aucune sauvegarde primaire n'est créée.</p> <ul style="list-style-type: none"> • Arch : effectue uniquement la gestion des journaux d'archives. <p>Aucune sauvegarde n'a été créée.</p> <ul style="list-style-type: none"> • Custom : exécute une action de clonage de plug-in-defined.
Politique	Sélectionnez la stratégie à associer à ce travail.
Fréquence	<p>Sélectionnez la fréquence de ce travail. Selon votre sélection, vous devez sélectionner les champs d'heure appropriés pour exécuter le travail planifié.</p> <p>+</p>

3. Cliquez sur **Enregistrer**.

Informations connexes

[Création de planifications de règles](#)

Création de règles de conservation

Si vous envisagez d'utiliser des objets de stratégie au lieu d'une stratégie de conservation locale (contenue dans le fichier de configuration), vous pouvez créer une stratégie de rétention.

Dans le cadre de la création d'une stratégie de rétention des médias, vous pouvez créer un type de sauvegarde et une planification de stratégies.

Directives pour définir les règles Snap Creator

Les règles Snap Creator sont des copies Snapshot définies par l'utilisateur qui s'appliquent aux copies Snapshot sur le stockage primaire et les copies SnapVault et SnapMirror sur le stockage secondaire. Vous pouvez utiliser une règle pour définir le nombre de copies Snapshot à conserver et l'âge de la copie Snapshot.

Vous devez définir au moins une stratégie dans le champ **nombre de rétention des snapshots**. Pour SnapVault, vous pouvez associer la même règle à des périodes de conservation SnapVault différentes. Par exemple, pour créer des copies Snapshot quotidiennes et les conserver pendant sept jours sur le stockage primaire et un mois sur le stockage secondaire, vous devez utiliser les options et paramètres de règle suivants :

- **Nombre de rétention des instantanés:** Quotidien:7
- **SnapVault Retention Count:** Quotidien:28

Vous pouvez également indiquer le nombre minimal de jours après lequel une copie Snapshot a été supprimée. Dans l'exemple précédent, vous devez utiliser les options et paramètres suivants :

- **Âge de rétention des instantanés:** 7
- **Âge de rétention de SnapVault :** 28

En outre, vous pouvez spécifier la suppression de la copie Snapshot par âge en définissant le paramètre suivant dans le fichier de configuration :

`NTAP_SNAPSHOT_DELETE_BY_AGE_ONLY=PRIMARY|SECONDARY|LES DEUX`



Ce paramètre n'est pas disponible via l'interface graphique Snap Creator. Pour plus d'informations sur les paramètres du fichier de configuration utilisé pour configurer des copies Snapshot, reportez-vous aux références associées.

Snap Creator ne peut exécuter qu'une seule règle à la fois. La valeur d'âge maximum est un paramètre global qui s'applique à toutes les règles. Pour configurer une règle hebdomadaire supplémentaire, définissez la règle, puis appelez-la dans Snap Creator une fois par semaine à l'aide de cron ou du gestionnaire de tâches avec la variable Snap Creator %SNAP_TYPE définie sur hebdomadaire.

Informations connexes

[Paramètres de configuration des copies Snapshot](#)

Création de types de sauvegarde

Vous pouvez éventuellement créer un type de sauvegarde à l'aide de l'interface graphique Snap Creator pour vous aider à identifier l'objectif d'une règle.

1. Dans le menu principal de l'interface graphique Snap Creator, sélectionnez **Policy > Backup Type**.
2. Dans l'onglet **Type de sauvegarde**, cliquez sur **Ajouter**.
3. Entrez le nom du nouveau type de sauvegarde, puis cliquez sur **OK**.

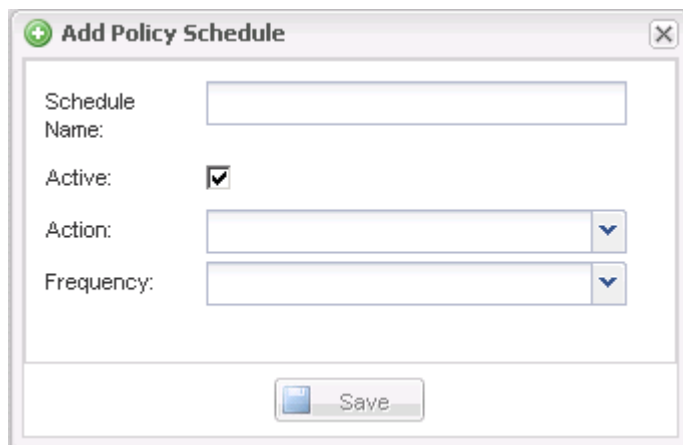
Le nouveau type de sauvegarde est répertorié sous **Type de sauvegarde**.

Création de planifications de règles

Vous pouvez choisir de créer des planifications de règles à l'aide de l'interface graphique Snap Creator.

1. Dans le menu principal de l'interface graphique Snap Creator, sélectionnez **Policy > Policy Schedules**.
2. Dans l'onglet **Policy Schedules**, cliquez sur **Create**.
3. Entrez le nom du programme, sélectionnez l'action et la fréquence, puis cliquez sur **Enregistrer**.

En fonction de la fréquence sélectionnée, vous devez sélectionner les champs horaires appropriés pour l'exécution du travail planifié.



The image shows a dialog box titled "Add Policy Schedule". It contains the following fields and controls:

- Schedule Name:** A text input field.
- Active:** A checkbox that is checked.
- Action:** A dropdown menu.
- Frequency:** A dropdown menu.
- Save:** A button at the bottom of the dialog.

Création de règles

Vous pouvez créer une nouvelle règle de conservation à l'aide de l'interface graphique Snap Creator pour configurer plusieurs règles Snapshot avec différents types de rétention.

Vous devez comprendre les instructions à suivre pour définir les règles Snap Creator.

1. Dans le menu principal de l'interface graphique Snap Creator, sélectionnez **Policy > Policy Management**.
2. Dans l'onglet **Policy Manager**, cliquez sur **Create**.
3. Entrez les détails, puis cliquez sur **Enregistrer**.

The image shows a 'New Policy' dialog box with the following fields and controls:

- Policy Name: [Text input field]
- Backup Type: [Dropdown menu]
- Policy Type: [Dropdown menu]
- Policy Schedule: [Dropdown menu]
- Snapshot Retention Count: [Text input field]
- Snapshot Retention Age: [Text input field]
- SnapVault Retention Count: [Text input field]
- SnapVault Retention Age: [Text input field]
- Add/Override Parameters
- Save button

Champ	Description
Nom de la règle	Spécifiez le nom de la règle.
Type de sauvegarde	(Facultatif) sélectionnez le type de sauvegarde.
Type de stratégie	<p>Sélectionnez le type de stratégie :</p> <ul style="list-style-type: none"> LOCAL <p>Elle prend une copie Snapshot sur le stockage primaire. Sélectionnez ce type s'il n'y a pas de relations SnapMirror ou SnapVault.</p> SnapVault <p>Crée une copie Snapshot sur le stockage primaire et effectue une mise à jour de SnapVault. La mise à jour SnapVault doit être activée pour tous les volumes de la configuration.</p> SNAPMIRROR <p>Crée une copie Snapshot sur le stockage primaire et effectue une mise à jour de SnapMirror. La mise à jour SnapMirror doit être activée pour tous les volumes de la configuration.</p>

Champ	Description
Programme de police	(Facultatif) sélectionnez le programme de police à utiliser. Si aucun programme de règles n'est spécifié, ces actions ne s'exécutent pas automatiquement.
Nombre de rétention des snapshots	Entrez le nombre de sauvegardes à conserver.
Âge de la conservation des copies Snapshot	Saisissez l'âge minimum que les sauvegardes doivent être conservées avant de pouvoir être supprimées.
Nombre de conservation SnapVault	Si vous avez sélectionné SnapVault comme type de stratégie, entrez le nombre de rétention pour SnapVault.
Âge de la fidélisation du SnapVault	Si vous avez sélectionné SnapVault comme type de police, entrez l'âge de rétention pour SnapVault.
Ajouter/remplacer des paramètres	Certains paramètres peuvent être remplacés pour une stratégie. Si vous le souhaitez, cochez cette case, puis ajoutez les paramètres à remplacer.

Assignment de stratégies

Vous pouvez affecter des stratégies de conservation aux fichiers de configuration à l'aide de l'interface graphique Snap Creator.

1. Dans le menu principal de l'interface graphique Snap Creator, sélectionnez **Policy > Policy affectations**.
2. Sélectionnez un profil dans le volet profil.
3. Sélectionnez une ou plusieurs stratégies à affecter au profil en cochant la case appropriée dans le volet de droite, puis cliquez sur **Enregistrer**.

Si des fichiers de configuration existent déjà dans le profil, un message s'affiche pour vous informer que la stratégie affectée va outrepasser les paramètres du fichier de configuration.

4. Cliquez sur **Oui** pour affecter la stratégie.

Création de clones

Il existe deux méthodes de clonage des volumes ou DES LUN : à partir d'une nouvelle sauvegarde et à partir d'une sauvegarde existante.

- La création d'un clone à partir d'une nouvelle sauvegarde consiste à créer une copie Snapshot, à cloner la nouvelle copie Snapshot, puis à monter la copie clonée.
- La création d'un clone à partir d'une sauvegarde existante consiste à cloner une copie Snapshot existante, puis à monter la copie clonée.

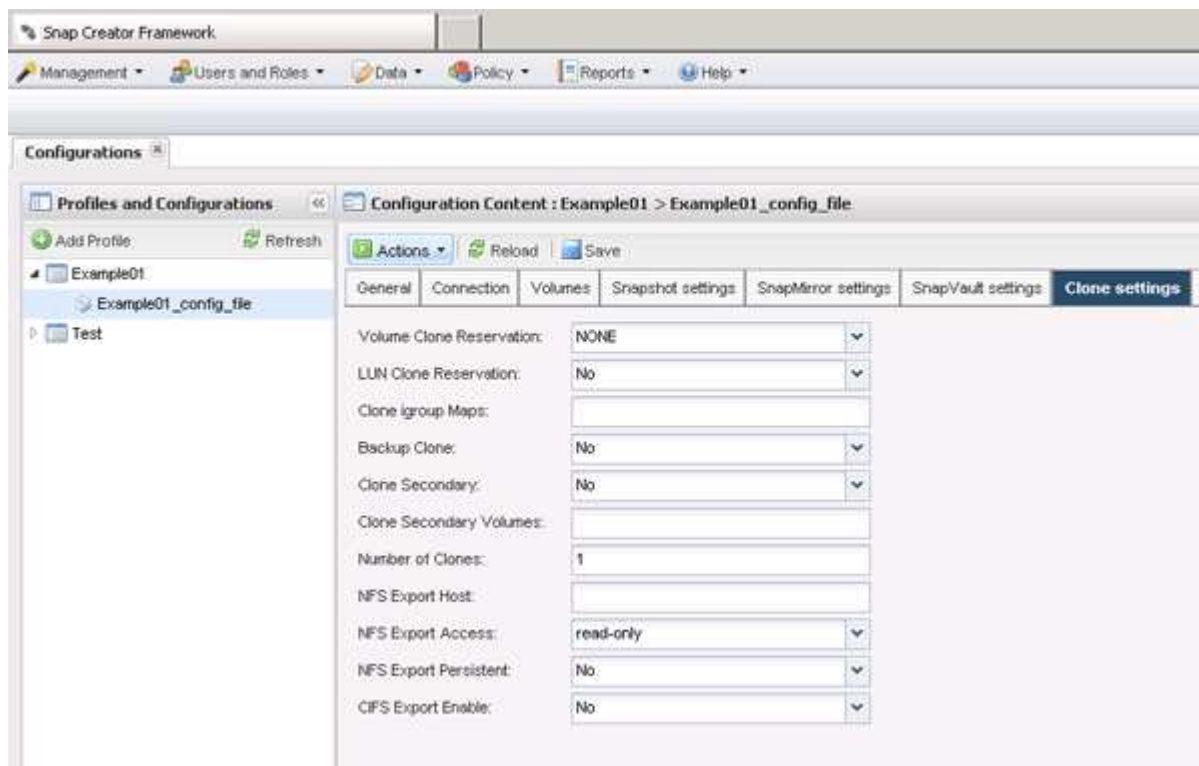
Créer des clones à partir d'une nouvelle sauvegarde

Vous pouvez cloner des volumes ou des LUN à partir d'une nouvelle copie Snapshot.

- Snap Creator Server doit communiquer avec le système de stockage.
- Vous devez être connecté à Snap Creator avec l'autorisation appropriée pour effectuer l'opération de clonage.

Cette opération de clonage entraîne le clonage d'une nouvelle copie Snapshot.

1. Dans le menu principal de l'interface utilisateur graphique Snap Creator, sélectionnez **Management > configurations**.
2. Dans le volet **profils et Configuration**, sélectionnez un fichier de configuration.
3. Accédez à l'onglet **Clone settings** et vérifiez que les paramètres sont définis correctement.



4. Selon le type de clone requis, sélectionnez **actions** et l'une des options suivantes :
 - Clonage de LUN
 - Clonage de volumes
5. Dans la boîte de dialogue Paramètres supplémentaires, sélectionnez la stratégie appropriée, puis cliquez sur **OK** pour lancer le processus de clonage.
6. Dans le volet **Console**, vérifiez que le processus de clonage a réussi.

Créer des clones à partir d'une sauvegarde existante

Vous pouvez cloner des volumes ou des LUN à partir d'une sauvegarde existante en tant que source.

- Snap Creator Server doit communiquer avec le système de stockage.
- Vous devez être connecté à Snap Creator avec l'autorisation appropriée pour effectuer l'opération de clonage.

Cette opération de clonage consiste à monter une copie Snapshot existante, puis à cloner la sauvegarde existante.

1. Dans le menu principal de l'interface graphique Snap Creator, sélectionnez **Management > configurations**.
2. Dans l'onglet **configurations**, dans le volet **profils et Configuration**, sélectionnez un fichier de configuration.
3. Sélectionnez **actions > Mount**.
4. Dans la boîte de dialogue Paramètres supplémentaires, sélectionnez le contrôleur, le volume et la règle contenant la sauvegarde à monter, puis sélectionnez la copie Snapshot à monter (clonée), puis cliquez sur **OK** pour lancer le processus de clonage.



Notez le nom de la copie Snapshot sélectionnée. Lors du démontage de la sauvegarde, vous devez sélectionner le même nom de copie Snapshot.

5. Dans le volet **Console**, vérifiez que le processus de clonage a réussi.

Exécution des opérations de restauration

À l'aide de l'interface graphique Snap Creator, vous pouvez effectuer des restaurations de volumes, des restaurations de fichiers uniques et des restaurations définies par les applications.

Si vous utilisez SnapDrive pour Windows, vous devez utiliser SnapDrive pour effectuer des opérations de restauration, qui doivent être effectuées en dehors de Snap Creator.

Exécution de la restauration de volume

Vous pouvez effectuer une restauration de volume à l'aide de l'interface graphique Snap Creator.

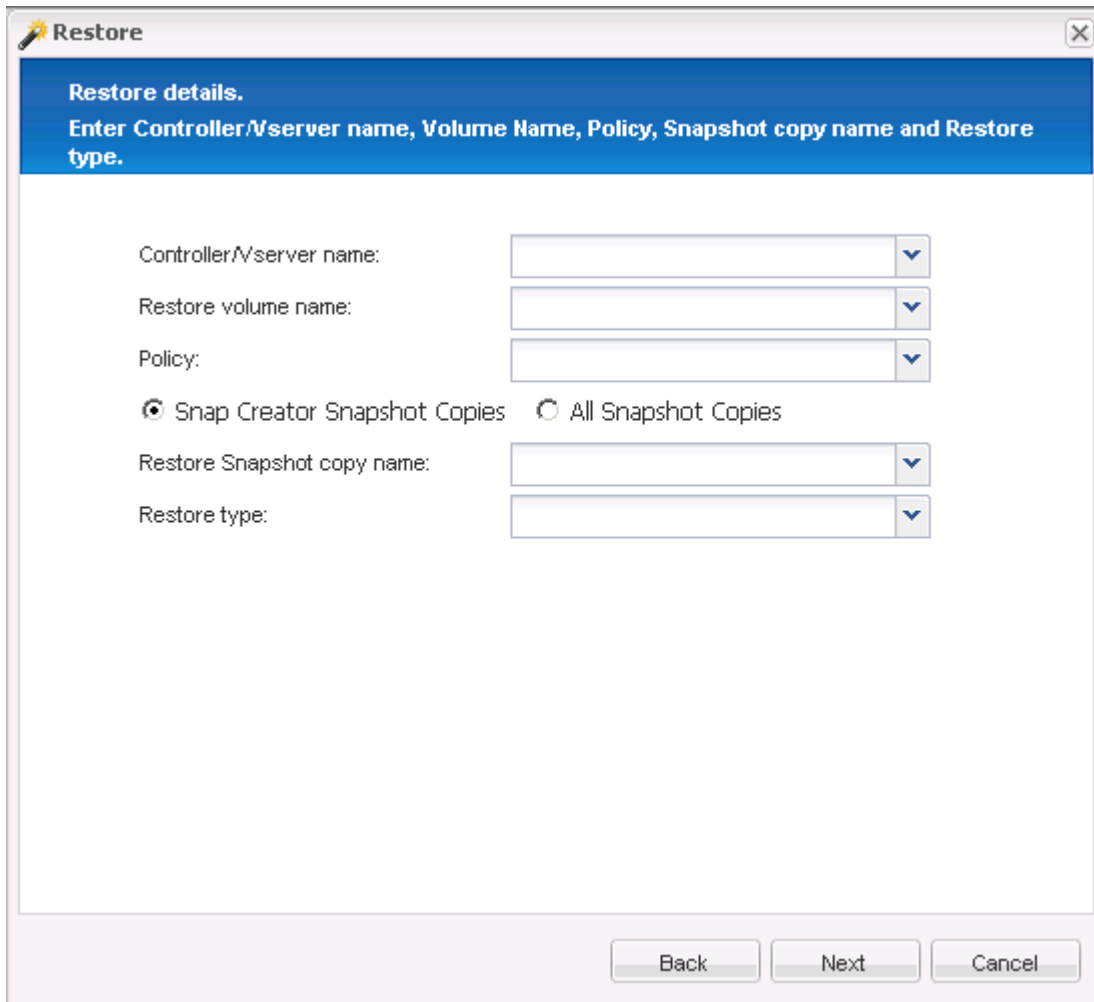
1. Dans le menu principal de l'interface graphique Snap Creator, sélectionnez **Management > configurations**.
2. Dans l'onglet **configurations**, dans le volet **profils et Configuration**, sélectionnez le fichier de configuration.

3. Sélectionnez **action** > **Restaurer**.

L'assistant de restauration s'affiche dans le volet droit.

4. Complétez les pages de l'assistant de restauration pour effectuer la restauration.

a. Dans la page **Restore details**, sélectionnez le nom du contrôleur/SVM, Restore volume name, Policy et Restore snapshot copy name, puis sélectionnez **Volume Restore** dans la liste déroulante **Restore type**.



b. Vérifiez le résumé, puis cliquez sur **Terminer**.

Un message d'avertissement s'affiche pour vous demander si d'autres éléments doivent être restaurés.

5. Cliquez sur **non**, puis sur **OK** sur la page de confirmation de restauration.

6. Dans le volet **Console**, vérifiez que la restauration a été effectuée avec succès en visualisant les messages.

Effectuer des opérations de restauration de fichiers uniques

Vous pouvez effectuer des opérations de restauration de fichiers uniques à l'aide de l'interface graphique Snap Creator.

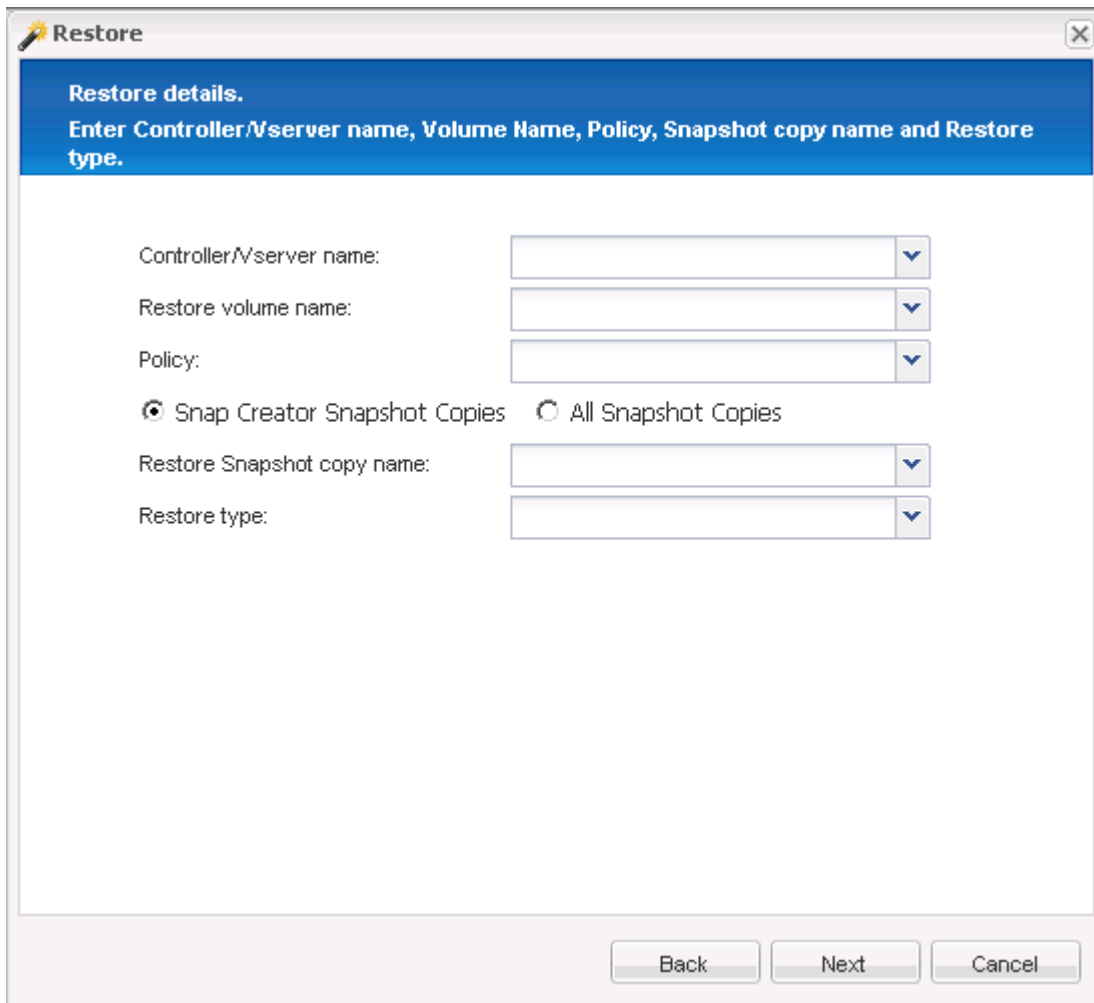
1. Dans le menu principal de l'interface graphique Snap Creator, sélectionnez **Management** >

configurations.

2. Dans l'onglet configurations du volet profils et configuration, sélectionnez le fichier de configuration.
3. Sélectionnez **action** > **Restaurer**.

L'assistant de restauration s'ouvre dans le volet droit.

4. Suivez l'assistant de restauration :
 - a. Dans la section « Restore details », sélectionnez un nom de contrôleur ou de vServer, un nom de volume de restauration, une règle et un nom de copie Snapshot de restauration, puis sélectionnez **Single File Restore** dans la liste Restore type.



- b. Sélectionnez les fichiers à restaurer.
- c. Sélectionnez l'emplacement auquel les fichiers doivent être restaurés.
- d. Vérifiez le résumé et cliquez sur **Terminer**.

Un message d'avertissement s'affiche pour vous demander si d'autres éléments doivent être restaurés.

5. Cliquez sur **non** si aucun autre élément ne doit être restauré, puis cliquez sur **OK** sur la page de confirmation de restauration.
6. Dans le volet Console, vérifiez que les fichiers que vous avez sélectionnés ont bien été restaurés en examinant les messages qui s'affichent.

Exécution d'opérations de restauration définies par l'application

Si vous utilisez des plug-ins VMware, KVM et Xen, vous pouvez effectuer des opérations de restauration définies par l'application à l'aide de l'interface graphique Snap Creator.

Dans certains environnements VMware, les opérations de restauration peuvent prendre beaucoup de temps. Dans ce cas, vous pouvez utiliser l'interface de ligne de commande Snap Creator ou configurer deux agents : l'un pour la sauvegarde et l'autre pour la restauration.

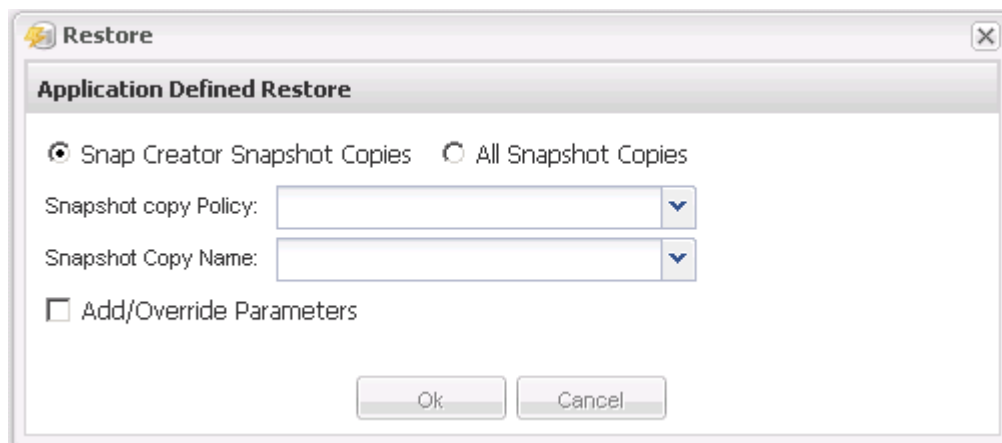


Les opérations de restauration VMware via l'interface graphique sont uniquement prises en charge par Snap Creator Agent.

1. Dans le menu principal de l'interface graphique Snap Creator, sélectionnez **Management > configurations**.
2. Dans l'onglet **configurations**, dans le volet profils et configuration, sélectionnez le fichier de configuration.
3. Sélectionnez **action > Restaurer**.

La boîte de dialogue Restauration définie par l'application s'affiche dans le volet droit.

4. Entrez les détails de la restauration et cliquez sur **OK** :



Informations sur le copyright

Copyright © 2024 NetApp, Inc. Tous droits réservés. Imprimé aux États-Unis. Aucune partie de ce document protégé par copyright ne peut être reproduite sous quelque forme que ce soit ou selon quelque méthode que ce soit (graphique, électronique ou mécanique, notamment par photocopie, enregistrement ou stockage dans un système de récupération électronique) sans l'autorisation écrite préalable du détenteur du droit de copyright.

Les logiciels dérivés des éléments NetApp protégés par copyright sont soumis à la licence et à l'avis de non-responsabilité suivants :

CE LOGICIEL EST FOURNI PAR NETAPP « EN L'ÉTAT » ET SANS GARANTIES EXPRESSES OU TACITES, Y COMPRIS LES GARANTIES TACITES DE QUALITÉ MARCHANDE ET D'ADÉQUATION À UN USAGE PARTICULIER, QUI SONT EXCLUES PAR LES PRÉSENTES. EN AUCUN CAS NETAPP NE SERA TENU POUR RESPONSABLE DE DOMMAGES DIRECTS, INDIRECTS, ACCESSOIRES, PARTICULIERS OU EXEMPLAIRES (Y COMPRIS L'ACHAT DE BIENS ET DE SERVICES DE SUBSTITUTION, LA PERTE DE JOUISSANCE, DE DONNÉES OU DE PROFITS, OU L'INTERRUPTION D'ACTIVITÉ), QUELLES QU'EN SOIENT LA CAUSE ET LA DOCTRINE DE RESPONSABILITÉ, QU'IL S'AGISSE DE RESPONSABILITÉ CONTRACTUELLE, STRICTE OU DÉLICTEUELLE (Y COMPRIS LA NÉGLIGENCE OU AUTRE) DÉCOULANT DE L'UTILISATION DE CE LOGICIEL, MÊME SI LA SOCIÉTÉ A ÉTÉ INFORMÉE DE LA POSSIBILITÉ DE TELS DOMMAGES.

NetApp se réserve le droit de modifier les produits décrits dans le présent document à tout moment et sans préavis. NetApp décline toute responsabilité découlant de l'utilisation des produits décrits dans le présent document, sauf accord explicite écrit de NetApp. L'utilisation ou l'achat de ce produit ne concède pas de licence dans le cadre de droits de brevet, de droits de marque commerciale ou de tout autre droit de propriété intellectuelle de NetApp.

Le produit décrit dans ce manuel peut être protégé par un ou plusieurs brevets américains, étrangers ou par une demande en attente.

LÉGENDE DE RESTRICTION DES DROITS : L'utilisation, la duplication ou la divulgation par le gouvernement sont sujettes aux restrictions énoncées dans le sous-paragraphe (b)(3) de la clause Rights in Technical Data-Noncommercial Items du DFARS 252.227-7013 (février 2014) et du FAR 52.227-19 (décembre 2007).

Les données contenues dans les présentes se rapportent à un produit et/ou service commercial (tel que défini par la clause FAR 2.101). Il s'agit de données propriétaires de NetApp, Inc. Toutes les données techniques et tous les logiciels fournis par NetApp en vertu du présent Accord sont à caractère commercial et ont été exclusivement développés à l'aide de fonds privés. Le gouvernement des États-Unis dispose d'une licence limitée irrévocable, non exclusive, non cessible, non transférable et mondiale. Cette licence lui permet d'utiliser uniquement les données relatives au contrat du gouvernement des États-Unis d'après lequel les données lui ont été fournies ou celles qui sont nécessaires à son exécution. Sauf dispositions contraires énoncées dans les présentes, l'utilisation, la divulgation, la reproduction, la modification, l'exécution, l'affichage des données sont interdits sans avoir obtenu le consentement écrit préalable de NetApp, Inc. Les droits de licences du Département de la Défense du gouvernement des États-Unis se limitent aux droits identifiés par la clause 252.227-7015(b) du DFARS (février 2014).

Informations sur les marques commerciales

NETAPP, le logo NETAPP et les marques citées sur le site <http://www.netapp.com/TM> sont des marques déposées ou des marques commerciales de NetApp, Inc. Les autres noms de marques et de produits sont des marques commerciales de leurs propriétaires respectifs.