



Configurez des règles

SnapManager for Hyper-V

NetApp
June 18, 2025

This PDF was generated from <https://docs.netapp.com/fr-fr/snapmanager-hyper-v/reference-requirements-for-adding-policies-to-a-dataset.html> on June 18, 2025. Always check docs.netapp.com for the latest.

Sommaire

- configurez des règles 1
 - Conditions requises pour l'ajout de règles à un jeu de données 1
 - Nom et description de la règle 1
 - Limites de conservation des sauvegardes 1
 - Nom de la tâche de sauvegarde planifiée 1
 - Autorisation de planifier des sauvegardes 1
 - Nombre possible de datasets planifiés pour la sauvegarde simultanément 2
 - Type de sauvegarde planifiée 2
 - Options de sauvegarde 2
 - Stockage secondaire dans une sauvegarde SnapMirror 2
 - Scripts de sauvegarde 2
 - Ajouter des règles 3
 - Modifier des règles 4
 - Afficher les règles 4
 - Supprimer des règles 4

configurez des règles

Vous pouvez ajouter, modifier ou supprimer des règles associées aux jeux de données afin de protéger vos données.

Conditions requises pour l'ajout de règles à un jeu de données

Vous devez répondre à des exigences spécifiques lorsque vous souhaitez appliquer des règles aux jeux de données pour la fonctionnalité de sauvegarde ou de restauration. Vous pouvez ajouter plusieurs règles de conservation, de planification et de réplication au même jeu de données.

Nom et description de la règle

Nom et description de la stratégie, limités aux caractères suivants :

- a à z
- A à Z
- 0 à 9
- _ (soulignement)
- - (tiret)

Limites de conservation des sauvegardes

Vous devez décider de la durée minimale pendant laquelle vous souhaitez conserver vos copies de sauvegarde toutes les heures, tous les jours, toutes les semaines ou tous les mois avant de les supprimer.



Les sauvegardes dont le type de rétention est « Illimité » ne sont pas supprimées.

Vous pouvez conserver les sauvegardes en fonction du temps ou d'un nombre spécifié. Par exemple, vous pouvez conserver les 10 sauvegardes les plus récentes ou supprimer des sauvegardes de plus de 15 jours.

Si votre système semble conserver d'anciennes sauvegardes, vous devez vérifier vos stratégies de rétention. Tous les objets sauvegardés qui partagent une copie Snapshot doivent répondre aux critères de suppression de sauvegarde de la règle de conservation pour déclencher la suppression d'une copie Snapshot.

Nom de la tâche de sauvegarde planifiée

Vous devez attribuer un nom à la tâche de sauvegarde planifiée.

Autorisation de planifier des sauvegardes

Vous devez disposer des informations d'identification appropriées pour planifier les sauvegardes des jeux de données.

Nombre possible de datasets planifiés pour la sauvegarde simultanément

Si les mêmes machines virtuelles appartiennent à des jeux de données différents, vous ne devez pas planifier de sauvegarde de plusieurs jeux de données contenant simultanément la même machine virtuelle. Dans ce cas, l'une des opérations de sauvegarde échoue. Une seule opération de sauvegarde peut se produire sur un hôte à un moment donné.

Type de sauvegarde planifiée

Vous pouvez effectuer une sauvegarde cohérente avec l'application ou après panne.

Options de sauvegarde

Une fois la sauvegarde terminée, il vous faut choisir de mettre à jour l'emplacement de destination SnapMirror.

La mise à jour réussit uniquement si SnapMirror est déjà configuré et si les LUN contenant les machines virtuelles du jeu de données appartiennent au volume SnapMirror source.

Le comportement par défaut de SnapManager pour Hyper-V consiste à échouer une sauvegarde si une ou plusieurs machines virtuelles ne peuvent pas être sauvegardées en ligne. Si une machine virtuelle est à l'état enregistré ou arrêtée, vous ne pouvez pas effectuer de sauvegarde en ligne. Dans certains cas, les machines virtuelles sont dans l'état enregistré ou sont arrêtées pour maintenance, mais les sauvegardes doivent toujours continuer, même si une sauvegarde en ligne n'est pas possible. Pour cela, vous pouvez déplacer les machines virtuelles qui sont à l'état enregistré ou les arrêter vers un autre jeu de données avec une stratégie qui permet les sauvegardes d'état enregistré.

Vous pouvez également cocher la case Autoriser la sauvegarde VM à l'état enregistré pour permettre à SnapManager pour Hyper-V de sauvegarder la machine virtuelle à l'état enregistré. Si vous sélectionnez cette option, SnapManager pour Hyper-V n'échoue pas la sauvegarde lorsque Hyper-V VSS Writer sauvegarde la machine virtuelle à l'état enregistré ou effectue une sauvegarde hors ligne de la machine virtuelle. L'exécution d'une sauvegarde à l'état enregistré ou hors ligne peut entraîner des temps d'indisponibilité.

`Le distributed application-consistent backup` La fonctionnalité permet à plusieurs machines virtuelles s'exécutant sur les nœuds de cluster partenaires d'être cohérentes dans une copie Snapshot matérielle unique réalisée à partir du nœud de sauvegarde. Cette fonctionnalité est prise en charge pour tous les VM s'exécutant sur un volume CSV 2.0 Windows sur plusieurs nœuds d'un cluster de basculement Windows. Pour utiliser cette fonction, sélectionnez `Application-consistent` Type de sauvegarde et cochez la case **Activer la sauvegarde distribuée**.

Stockage secondaire dans une sauvegarde SnapMirror

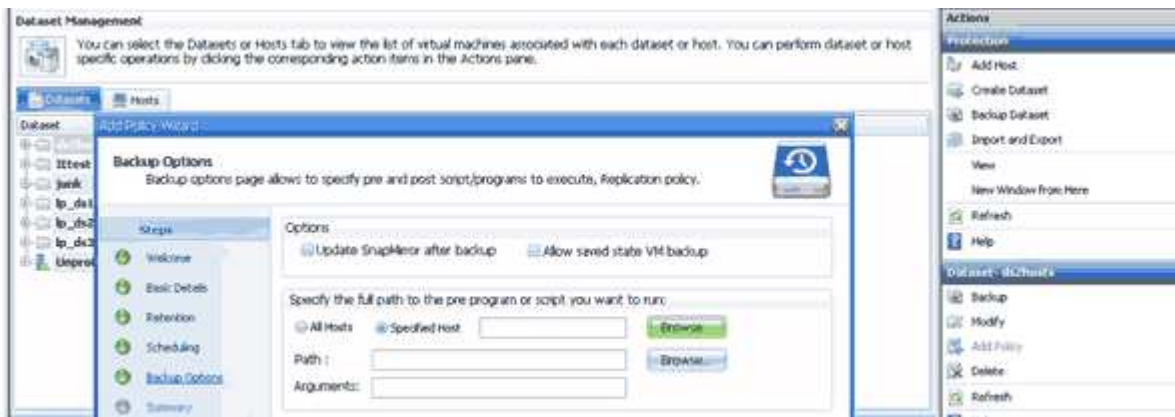
Ces options vous permettent d'accepter les options applicables à un stockage secondaire défini dans une relation SnapMirror. Dans cette boîte de dialogue, vous pouvez sélectionner **mettre à jour SnapMirror après sauvegarde**. Dans le volet des options du libellé du coffre-fort, vous pouvez sélectionner **mettre à jour SnapVault après sauvegarde**. Si vous sélectionnez **mettre à jour SnapVault après sauvegarde**, vous devez choisir une étiquette de coffre-fort dans le menu déroulant ou entrer une étiquette personnalisée.

Scripts de sauvegarde

Vous devez décider si vous souhaitez que les scripts de sauvegarde facultatifs s'exécutent avant ou après la sauvegarde.

Ces scripts s'exécutent sur tous les hôtes membres du jeu de données, sauf si vous indiquez un serveur spécifique.

Les scripts de sauvegarde s'exécutent sur chaque nœud du dataset. Vous pouvez définir la stratégie de jeu de données pour spécifier le nom de l'hôte sur lequel vous souhaitez exécuter les scripts. La politique est traitée sur chaque nœud du cluster où la machine virtuelle à sauvegarder est exécutée.



Vous pouvez utiliser les variables d'environnement suivantes dans les arguments pour les scripts PostScript de sauvegarde :

- **\$VMSnapshot** : indique le nom de la copie Snapshot créée sur le système de stockage à la suite de cette sauvegarde. Lorsque vous effectuez des sauvegardes cohérentes au niveau des applications dans des environnements ONTAP s'exécutant sous 7-mode, nom de la seconde copie Snapshot (sauvegarde). Le premier nom est identique au second nom mais sans le suffixe _backup.
- **\$SnapInfoName** : indique l'horodatage utilisé dans le nom de répertoire SnapInfo.
- **\$SnapInfoSnapshot** : indique le nom de la copie Snapshot SnapInfo créée sur le système de stockage. SnapManager pour Hyper-V effectue une copie Snapshot du LUN SnapInfo à la fin de l'opération de sauvegarde du dataset.



La variable **\$SnapInfoSnapshot** est prise en charge pour les machines virtuelles dédiées uniquement.

Informations connexes

["Microsoft TechNet : Hyper-V"](#)

["Guide de sauvegarde de volumes ONTAP 9 à l'aide de SnapVault Express"](#)

Ajouter des règles

Vous pouvez ajouter des règles de conservation, de planification et de réplication, ainsi que des scripts à vos jeux de données pour protéger vos données.

Ce dont vous avez besoin

Vous devez disposer des informations suivantes :

- Noms et descriptions des politiques
- Informations de conservation
- Informations de planification
- Informations sur les options de sauvegarde

- Informations sur le script de sauvegarde

Étapes

1. Dans le volet de navigation, cliquez sur menu :protection[Datasets].
2. Sélectionnez le jeu de données auquel vous souhaitez ajouter des règles.
3. Dans le volet actions, cliquez sur **Ajouter une stratégie**.

L'assistant Créer une stratégie s'affiche.

4. Suivez les étapes de l'assistant pour créer des règles de protection pour votre dataset.

Modifier des règles

Vous pouvez modifier les règles qui protègent vos ensembles de données à l'aide de l'assistant Modifier la stratégie.

Étapes

1. Dans le volet de navigation, cliquez sur menu :protection[Datasets].
2. Sélectionnez le jeu de données qui contient les règles à modifier.
3. Sélectionnez la stratégie à modifier.
4. Dans le volet actions, cliquez sur **Modifier la stratégie**.

L'assistant Modifier la stratégie s'affiche.

5. Suivez les étapes de l'assistant pour modifier la stratégie de protection de votre jeu de données.

Afficher les règles

Vous pouvez afficher les détails de la stratégie associée à un jeu de données spécifique.

Étapes

1. Dans le volet de navigation, cliquez sur menu :protection[Datasets].
2. Sélectionnez le jeu de données contenant les règles que vous souhaitez afficher.
3. Dans le volet stratégies, sélectionnez la stratégie spécifique pour laquelle vous souhaitez afficher les détails.

Des informations sur la stratégie apparaissent dans le volet Détails.

Supprimer des règles

Vous pouvez supprimer une règle d'un jeu de données lorsqu'elle n'est plus nécessaire.

Étapes

1. Dans le volet de navigation, cliquez sur menu :protection[Datasets].
2. Sélectionnez le jeu de données contenant la stratégie que vous souhaitez supprimer.
3. Dans le volet stratégies, sélectionnez la stratégie spécifique que vous souhaitez supprimer.

4. Dans le volet actions, cliquez sur **Supprimer** et cliquez sur **OK** pour supprimer la stratégie.

La suppression de la stratégie supprime également les travaux planifiés de tous les hôtes membres du jeu de données.

Informations sur le copyright

Copyright © 2025 NetApp, Inc. Tous droits réservés. Imprimé aux États-Unis. Aucune partie de ce document protégé par copyright ne peut être reproduite sous quelque forme que ce soit ou selon quelque méthode que ce soit (graphique, électronique ou mécanique, notamment par photocopie, enregistrement ou stockage dans un système de récupération électronique) sans l'autorisation écrite préalable du détenteur du droit de copyright.

Les logiciels dérivés des éléments NetApp protégés par copyright sont soumis à la licence et à l'avis de non-responsabilité suivants :

CE LOGICIEL EST FOURNI PAR NETAPP « EN L'ÉTAT » ET SANS GARANTIES EXPRESSES OU TACITES, Y COMPRIS LES GARANTIES TACITES DE QUALITÉ MARCHANDE ET D'ADÉQUATION À UN USAGE PARTICULIER, QUI SONT EXCLUES PAR LES PRÉSENTES. EN AUCUN CAS NETAPP NE SERA TENU POUR RESPONSABLE DE DOMMAGES DIRECTS, INDIRECTS, ACCESSOIRES, PARTICULIERS OU EXEMPLAIRES (Y COMPRIS L'ACHAT DE BIENS ET DE SERVICES DE SUBSTITUTION, LA PERTE DE JOUISSANCE, DE DONNÉES OU DE PROFITS, OU L'INTERRUPTION D'ACTIVITÉ), QUELLES QU'EN SOIENT LA CAUSE ET LA DOCTRINE DE RESPONSABILITÉ, QU'IL S'AGISSE DE RESPONSABILITÉ CONTRACTUELLE, STRICTE OU DÉLICTELLE (Y COMPRIS LA NÉGLIGENCE OU AUTRE) DÉCOULANT DE L'UTILISATION DE CE LOGICIEL, MÊME SI LA SOCIÉTÉ A ÉTÉ INFORMÉE DE LA POSSIBILITÉ DE TELS DOMMAGES.

NetApp se réserve le droit de modifier les produits décrits dans le présent document à tout moment et sans préavis. NetApp décline toute responsabilité découlant de l'utilisation des produits décrits dans le présent document, sauf accord explicite écrit de NetApp. L'utilisation ou l'achat de ce produit ne concède pas de licence dans le cadre de droits de brevet, de droits de marque commerciale ou de tout autre droit de propriété intellectuelle de NetApp.

Le produit décrit dans ce manuel peut être protégé par un ou plusieurs brevets américains, étrangers ou par une demande en attente.

LÉGENDE DE RESTRICTION DES DROITS : L'utilisation, la duplication ou la divulgation par le gouvernement sont sujettes aux restrictions énoncées dans le sous-paragraphe (b)(3) de la clause Rights in Technical Data-Noncommercial Items du DFARS 252.227-7013 (février 2014) et du FAR 52.227-19 (décembre 2007).

Les données contenues dans les présentes se rapportent à un produit et/ou service commercial (tel que défini par la clause FAR 2.101). Il s'agit de données propriétaires de NetApp, Inc. Toutes les données techniques et tous les logiciels fournis par NetApp en vertu du présent Accord sont à caractère commercial et ont été exclusivement développés à l'aide de fonds privés. Le gouvernement des États-Unis dispose d'une licence limitée irrévocable, non exclusive, non cessible, non transférable et mondiale. Cette licence lui permet d'utiliser uniquement les données relatives au contrat du gouvernement des États-Unis d'après lequel les données lui ont été fournies ou celles qui sont nécessaires à son exécution. Sauf dispositions contraires énoncées dans les présentes, l'utilisation, la divulgation, la reproduction, la modification, l'exécution, l'affichage des données sont interdits sans avoir obtenu le consentement écrit préalable de NetApp, Inc. Les droits de licences du Département de la Défense du gouvernement des États-Unis se limitent aux droits identifiés par la clause 252.227-7015(b) du DFARS (février 2014).

Informations sur les marques commerciales

NETAPP, le logo NETAPP et les marques citées sur le site <http://www.netapp.com/TM> sont des marques déposées ou des marques commerciales de NetApp, Inc. Les autres noms de marques et de produits sont des marques commerciales de leurs propriétaires respectifs.