



# **Mise hors service du nœud de la grille**

## **StorageGRID 11.7**

NetApp  
April 12, 2024

# Sommaire

Mise hors service du nœud de la grille . . . . .	1
Désaffectation du nœud Grid : présentation . . . . .	1
Facteurs à prendre en compte lors de la mise hors service des nœuds . . . . .	2
Rassembler les matériaux nécessaires . . . . .	9
Accédez à la page nœuds de mise hors service . . . . .	10
Désaffectation des nœuds de la grille déconnectés . . . . .	14
Désaffectation des nœuds connectés . . . . .	20
Interrompre et reprendre le processus de mise hors service des nœuds de stockage . . . . .	24
Dépanner le déclassement des nœuds . . . . .	25

# Mise hors service du nœud de la grille

## Désaffectation du nœud Grid : présentation

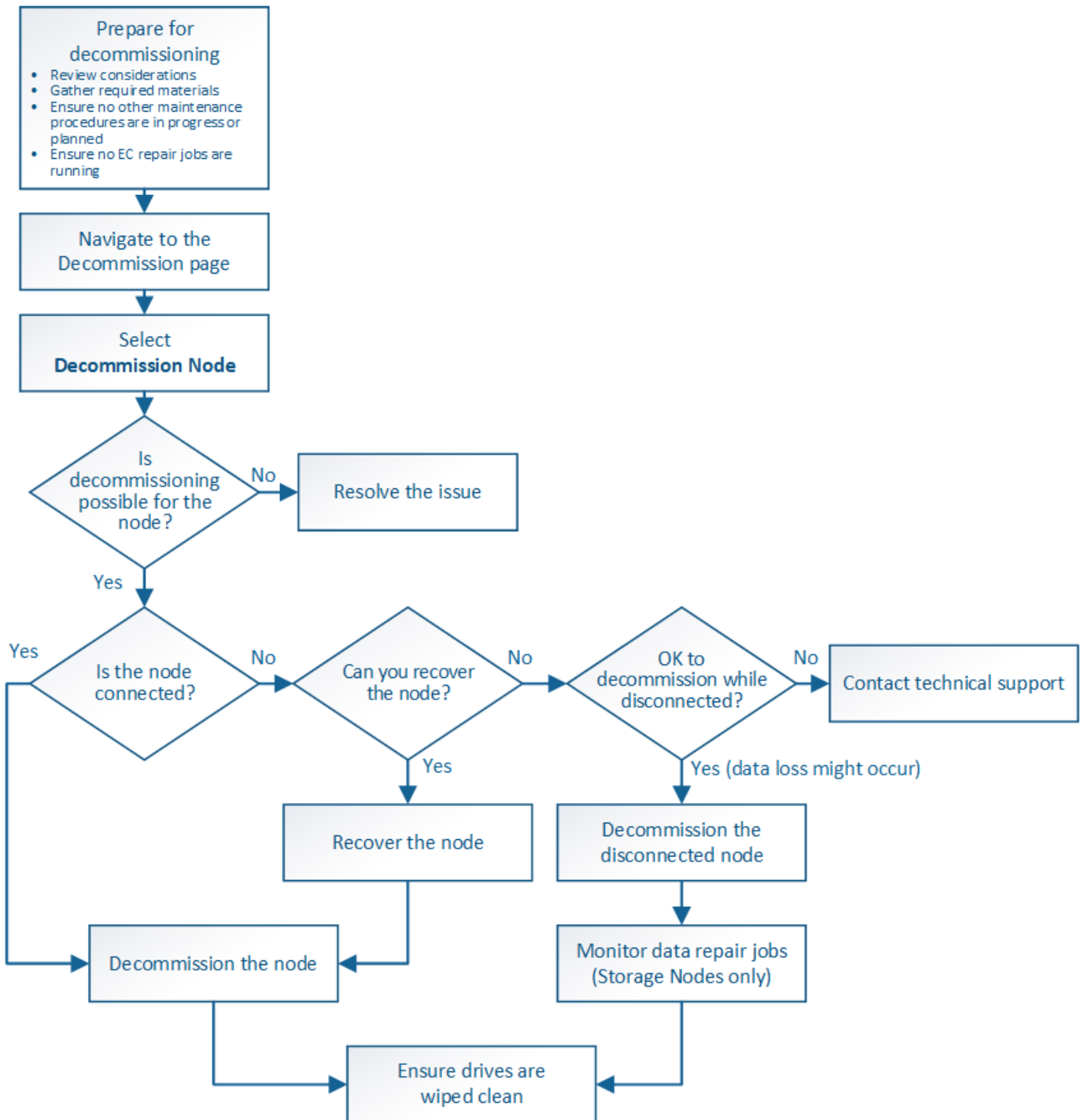
Vous pouvez utiliser la procédure de mise hors service des nœuds pour supprimer un ou plusieurs nœuds de stockage, nœuds de passerelle ou nœuds d'administration non primaires sur un ou plusieurs sites. Vous ne pouvez pas désaffecter le nœud d'administration principal ou un nœud d'archivage.

En général, vous devez mettre hors service les nœuds de la grille uniquement lorsqu'ils sont connectés au système StorageGRID et que tous les nœuds sont en état de santé normal (icônes vertes sur les pages **NOEUDS** et sur la page **nœuds de décomposition**). Toutefois, si nécessaire, vous pouvez désaffecter un nœud de grille qui est déconnecté. Avant de supprimer un nœud déconnecté, assurez-vous de bien comprendre les implications et les restrictions de ce processus.

Utilisez la procédure de mise hors service du nœud lorsque l'un des cas suivants est vrai :

- Vous avez ajouté un nœud de stockage plus grand au système et souhaitez supprimer un ou plusieurs nœuds de stockage plus petits, tout en préservant les objets.
- Vous avez besoin de moins de stockage total.
- Vous n'avez plus besoin d'un nœud de passerelle.
- Vous n'avez plus besoin d'un nœud d'administration non primaire.
- Votre grille inclut un nœud déconnecté que vous ne pouvez pas restaurer ni remettre en ligne.

L'organigramme présente les étapes générales de mise hors service des nœuds de la grille.



## Facteurs à prendre en compte lors de la mise hors service des nœuds

### Considérations générales concernant la désaffectation de nœud Grid

Avant de commencer cette procédure pour désaffecter un ou plusieurs nœuds, vous devez comprendre les implications que peut avoir la suppression de chaque type de nœud. Lors de la mise hors service d'un nœud, ses services sont désactivés et le nœud est automatiquement arrêté.

Vous ne pouvez pas désaffecter un nœud si cela entraîne un état StorageGRID non valide. Les règles suivantes sont appliquées :

- Vous ne pouvez pas désaffecter le nœud d'administration principal.
- Vous ne pouvez pas désaffecter les nœuds d'archivage.
- Vous ne pouvez pas désaffecter un nœud d'administration ou un nœud de passerelle si l'une de ses interfaces réseau fait partie d'un groupe haute disponibilité (HA).
- Vous ne pouvez pas désaffecter un nœud de stockage si sa suppression affecterait le quorum ADC.
- Vous ne pouvez pas désaffecter un nœud de stockage si cela est nécessaire pour la règle ILM active.
- Vous ne devez pas désaffecter plus de 10 nœuds de stockage dans une procédure de nœud de mise hors service unique.
- Vous ne pouvez pas désaffecter un nœud connecté si votre grid inclut des nœuds déconnectés (nœuds dont l'état de santé est inconnu ou dont l'état de santé est administratif désactivé). Vous devez d'abord mettre hors service ou récupérer les nœuds déconnectés.
- Si votre grille contient plusieurs nœuds déconnectés, le logiciel requiert que vous les désinsuffisiez tous en même temps, ce qui augmente le risque de résultats inattendus.
- Si un nœud déconnecté ne peut pas être supprimé (par exemple, un nœud de stockage requis pour le quorum ADC), aucun autre nœud déconnecté ne peut être supprimé.
- Si vous souhaitez remplacer une ancienne appliance par une nouvelle, envisagez "[clonage du nœud d'appliance](#)" évitez également de désaffecter l'ancien nœud et de ajouter le nouveau nœud dans une extension.



Ne supprimez pas la machine virtuelle ou d'autres ressources d'un nœud de grille avant d'y être invité dans les procédures de mise hors service.

## Considérations relatives à la désaffectation des nœuds de passerelle ou d'administration

Vérifiez les points suivants avant de désaffecter un nœud d'administration ou un nœud de passerelle.

- La procédure de mise hors service nécessite un accès exclusif à certaines ressources système. Vous devez donc confirmer qu'aucune autre procédure de maintenance n'est en cours d'exécution.
- Vous ne pouvez pas désaffecter le nœud d'administration principal.
- Vous ne pouvez pas désaffecter un nœud d'administration ou un nœud de passerelle si l'une de ses interfaces réseau fait partie d'un groupe haute disponibilité (HA). Vous devez d'abord supprimer les interfaces réseau du groupe haute disponibilité. Reportez-vous aux instructions pour "[La gestion des groupes de haute disponibilité](#)".
- Vous pouvez modifier la règle ILM en toute sécurité lors de la désaffectation d'un nœud de passerelle ou d'un nœud d'administration.
- Si vous désaffectez un nœud d'administration et que l'authentification unique (SSO) est activée pour votre système StorageGRID, n'oubliez pas de supprimer la confiance de l'interlocuteur du nœud de Active Directory Federation Services (AD FS).
- Si vous utilisez "[fédération des grilles](#)", Assurez-vous que l'adresse IP du nœud que vous désaffecterez n'a pas été spécifiée pour une connexion de fédération de grille.

## Nœuds de stockage

### Facteurs à prendre en compte concernant la désaffectation des nœuds de stockage

Si vous prévoyez de désactiver un nœud de stockage, vous devez comprendre comment StorageGRID gère les données d'objet et les métadonnées sur ce nœud.

Lors de la mise hors service des nœuds de stockage, les facteurs et restrictions suivants s'appliquent :

- Le système doit en permanence inclure suffisamment de nœuds de stockage pour répondre aux exigences opérationnelles, notamment le quorum ADC et la politique ILM active. Pour satisfaire à cette restriction, vous devrez peut-être ajouter un nouveau nœud de stockage dans une opération d'extension avant de pouvoir désactiver un nœud de stockage existant.
- Si le nœud de stockage est déconnecté lors de la mise hors service, le système doit reconstruire les données à l'aide des données des nœuds de stockage connectés, ce qui peut entraîner une perte de données.
- Lorsque vous supprimez un nœud de stockage, de grands volumes de données d'objet doivent être transférés sur le réseau. Bien que ces transferts ne puissent pas affecter le fonctionnement normal du système, ils peuvent avoir un impact sur la quantité totale de bande passante réseau consommée par le système StorageGRID.
- Les tâches associées à la mise hors service des nœuds de stockage ont une priorité inférieure aux tâches associées aux opérations normales du système. Cette mise hors service n'interfère pas avec le fonctionnement normal du système StorageGRID et n'a pas besoin d'être planifiée pour une période d'inactivité du système. Comme le déclassement est effectué en arrière-plan, il est difficile d'estimer la durée du processus. En général, la mise hors service s'effectue plus rapidement lorsque le système est silencieux, ou lorsqu'un seul nœud de stockage est retiré à la fois.
- La mise hors service d'un nœud de stockage peut prendre plusieurs jours, voire des semaines. Planifier cette procédure en conséquence. Bien que le processus de mise hors service soit conçu pour ne pas affecter le fonctionnement du système, il peut limiter d'autres procédures. En général, les mises à niveau ou les extensions du système doivent être effectuées avant de supprimer les nœuds grid.
- Les procédures de mise hors service qui impliquent des nœuds de stockage peuvent être suspendues au cours de certaines étapes pour permettre à d'autres procédures de maintenance de s'exécuter si nécessaire, et reprises une fois terminées.
- Vous ne pouvez pas exécuter les opérations de réparation des données sur des nœuds de grille lorsqu'une tâche de désaffectation est en cours d'exécution.
- Vous ne devez pas apporter de modifications à la règle ILM pendant la désaffectation d'un nœud de stockage.
- Lorsque vous supprimez un nœud de stockage, les données du nœud sont migrées vers d'autres nœuds de la grille. Toutefois, ces données ne sont pas entièrement supprimées du nœud mis hors service. Pour supprimer les données de manière permanente et sécurisée, vous devez effacer les disques du nœud de la grille désaffectée une fois la procédure de mise hors service terminée.
- Lorsque vous désaffectez un nœud de stockage, les alertes et alarmes suivantes peuvent être émises et vous recevrez peut-être des notifications SNMP et des e-mails connexes :
  - **Impossible de communiquer avec l'alerte Node.** Cette alerte est déclenchée lorsque vous désaffectez un nœud de stockage qui inclut le service ADC. L'alerte est résolue une fois l'opération de mise hors service terminée.
  - Alarme VSTU (Etat de vérification d'objet). Cette alarme de niveau de notification indique que le nœud de stockage passe en mode maintenance pendant le processus de mise hors service.

- Alarme CASA (État de la banque de données). Cette alarme de niveau majeur indique que la base de données Cassandra est en panne parce que les services ont cessé.

### Informations associées

["Restaurez les données d'objet sur le volume de stockage"](#)

### Comprendre le quorum ADC

Vous ne pourrez peut-être pas désaffecter certains nœuds de stockage sur un site de data Center si trop peu de services ADC (administrative Domain Controller) seront conservés après la mise hors service. Ce service, qui se trouve sur certains nœuds de stockage, conserve les informations de topologie grid et fournit les services de configuration à la grille. Le système StorageGRID nécessite que le quorum des services ADC soit disponible sur chaque site et à tout moment.

Vous ne pouvez pas désaffecter un nœud de stockage si le retrait du nœud entraînerait la non-conformité du quorum ADC. Pour satisfaire le quorum ADC lors d'une mise hors service, un minimum de trois nœuds de stockage doivent être disponibles sur chaque site de data Center. Si un site de data Center dispose de plus de trois nœuds de stockage avec le service ADC, la majorité simple de ces nœuds doit rester disponible après la désaffectation ( $((0.5 * \text{Storage Nodes with ADC}) + 1)$ ).

Supposons par exemple qu'un site de data Center inclut actuellement six nœuds de stockage avec des services ADC et que vous voulez désaffecter trois nœuds de stockage. En raison de l'exigence de quorum ADC, vous devez effectuer deux procédures de mise hors service, comme suit :

- Lors de la première procédure de mise hors service, vous devez vous assurer que quatre nœuds de stockage avec services ADC restent disponibles ( $((0.5 * 6) + 1)$ ). Cela signifie que vous ne pouvez désaffecter que deux nœuds de stockage au départ.
- Dans la deuxième procédure de mise hors service, vous pouvez supprimer le troisième nœud de stockage car le quorum ADC ne requiert désormais que trois services ADC pour rester disponibles ( $((0.5 * 4) + 1)$ ).

Si vous devez désaffecter un nœud de stockage mais que vous ne pouvez pas le faire en raison de l'exigence de quorum ADC, vous devez ajouter un nouveau nœud de stockage dans une extension et spécifier qu'il doit disposer d'un service ADC. Vous pouvez ensuite désaffecter le nœud de stockage existant.

### Informations associées

["Développez votre grille"](#)

### Examiner la règle ILM et la configuration du stockage

Si vous prévoyez de désaffecter un nœud de stockage, nous vous recommandons de consulter la politique ILM de votre système StorageGRID avant de lancer le processus de désaffectation.

Pendant la mise hors service, toutes les données d'objet sont migrées du nœud de stockage hors service vers d'autres nœuds de stockage.



La politique ILM que vous avez *pendant* la mise hors service sera celle utilisée *après* la mise hors service. Vous devez vous assurer que cette règle répond à vos besoins en matière de données avant la mise hors service et une fois la mise hors service terminée.

Nous vous recommandons de lire les règles de la politique ILM active pour vous assurer que le système StorageGRID continuera d'avoir une capacité suffisante pour le type et les emplacements appropriés afin de prendre en charge la désaffectation d'un nœud de stockage.

Tenez compte des points suivants :

- Sera-t-il possible que les services d'évaluation ILM copient les données d'objet si les règles ILM sont respectées ?
- Que se passe-t-il si un site devient temporairement indisponible pendant la mise hors service ? Des copies supplémentaires peuvent-elles être effectuées dans un autre emplacement ?
- En quoi le processus de mise hors service aura-t-il une incidence sur la distribution finale du contenu? Comme décrit dans "[Consolidez les nœuds de stockage](#)", Vous devez ajouter de nouveaux nœuds de stockage avant d'en supprimer les anciens. Si vous ajoutez un nœud de stockage de remplacement plus grand après avoir désaffectant un nœud de stockage plus petit, les anciens nœuds de stockage peuvent être proches de leur capacité et le nouveau nœud de stockage n'aurait presque pas de contenu. La plupart des opérations d'écriture des nouvelles données d'objet sont ensuite dirigées vers le nouveau nœud de stockage, ce qui réduit l'efficacité globale des opérations système.
- Le système inclura-t-il en permanence suffisamment de nœuds de stockage pour satisfaire la politique ILM active ?



Une politique ILM insatisfaisante entraîne des backlogs et des alarmes, et peut arrêter le fonctionnement du système StorageGRID.

Vérifier que la topologie proposée résultant du processus de mise hors service respecte la politique ILM en évaluant les facteurs répertoriés dans le tableau.

Domaine à évaluer	Remarques
Capacité disponible	Aura-t-il suffisamment de capacité de stockage pour prendre en charge toutes les données d'objet stockées dans le système StorageGRID, Y compris les copies permanentes des données d'objet stockées sur le nœud de stockage à désaffecter?y a-t-il suffisamment de capacité pour gérer la croissance anticipée des données d'objet stockées pendant un intervalle raisonnable une fois le déclassement terminé ?
Emplacement de stockage	Si la capacité reste dans l'ensemble du système StorageGRID, la capacité est-elle suffisante aux bons emplacements afin de satisfaire aux règles métier du système StorageGRID ?
Type de stockage	Y aura-t-il suffisamment de stockage pour le type approprié une fois la mise hors service terminée ? Par exemple, les règles ILM régissent le déplacement du contenu d'un type de stockage à un autre, à mesure que son contenu vieillit. Si c'est le cas, vous devez vous assurer qu'un espace de stockage suffisant est disponible dans la configuration finale du système StorageGRID.

#### Informations associées

["Gestion des objets avec ILM"](#)

["Développez votre grille"](#)



## Désaffectation des nœuds de stockage déconnectés

Vous devez comprendre ce qui peut se produire si vous mettez hors service un nœud de stockage alors qu'il est déconnecté (état de santé inconnu ou panne administrative).

Lorsque vous désaffectez un nœud de stockage déconnecté de la grille, StorageGRID utilise les données des autres nœuds de stockage pour reconstruire les données d'objet et les métadonnées qui se trouvent sur le nœud déconnecté. Pour ce faire, il lance automatiquement les travaux de réparation des données à la fin du processus de mise hors service.

Avant de désaffecter un nœud de stockage déconnecté, tenez compte des points suivants :

- Vous ne devez jamais désaffecter un nœud déconnecté à moins d'être sûr qu'il ne peut pas être mis en ligne ou restauré.



N'effectuez pas cette procédure si vous pensez qu'il est possible de récupérer des données d'objet à partir du nœud. Contactez plutôt le support technique pour déterminer si la restauration du nœud est possible.

- Si un nœud de stockage déconnecté contient la seule copie d'un objet, cet objet sera perdu lorsque vous mettez le nœud hors service. Les tâches de réparation des données ne peuvent reconstruire et récupérer que des objets si au moins une copie répliquée ou suffisamment de fragments avec code d'effacement existent sur les nœuds de stockage actuellement connectés.
- Lorsque vous désaffectez un nœud de stockage déconnecté, la procédure de mise hors service se termine relativement rapidement. Cependant, les tâches de réparation des données peuvent prendre des jours ou des semaines et ne sont pas surveillées par la procédure de mise hors service. Vous devez contrôler ces travaux manuellement et les redémarrer au besoin. Voir "[Vérifier les travaux de réparation des données](#)".
- Si vous désaffectez plusieurs nœuds de stockage déconnectés à la fois, des pertes de données peuvent se produire. Il se peut que le système ne puisse pas reconstruire les données si le nombre de copies de données d'objet, de métadonnées ou de fragments avec code d'effacement reste disponible.



Si vous ne pouvez pas restaurer plusieurs nœuds de stockage déconnectés, contactez le support technique pour déterminer la meilleure solution.

## Consolidez les nœuds de stockage

Vous pouvez consolider les nœuds de stockage pour réduire le nombre de nœuds de stockage sur un site ou un déploiement, tout en augmentant la capacité de stockage.

Lorsque vous consolidez les nœuds de stockage, étendez le système StorageGRID pour ajouter des nœuds de stockage de plus grande capacité, puis désaffectez des nœuds de stockage anciens et plus petits. Pendant la procédure de mise hors service, les objets sont migrés entre les anciens nœuds de stockage et les nouveaux nœuds de stockage.



Si vous consolidez des appliances plus anciennes ou plus petites avec de nouveaux modèles ou des appliances plus grande capacité, vous utilisez souvent la fonction de clone de nœud ou la procédure de clonage de nœud, ainsi que la procédure de désaffectation si vous ne remplacez pas les appliances un-à-un.

Par exemple, vous pouvez ajouter deux nouveaux nœuds de stockage de plus grande capacité pour remplacer trois nœuds de stockage plus anciens. Vous devez d'abord utiliser la procédure d'extension pour

ajouter les deux nouveaux nœuds de stockage de plus grande capacité, puis éliminer les trois anciens nœuds de stockage de plus grande capacité.

Lorsque vous ajoutez de la capacité supplémentaire avant de supprimer les nœuds de stockage, vous assurez une distribution plus équilibrée des données sur le système StorageGRID. Vous réduisez également la possibilité qu'un nœud de stockage existant soit repoussé au-delà du niveau du filigrane.

### Informations associées

["Développez votre grille"](#)

### Désaffectation de plusieurs nœuds de stockage

Si vous devez supprimer plusieurs nœuds de stockage, vous pouvez les désaffecter de manière séquentielle ou parallèle.

- Si vous mettez hors service les nœuds de stockage de façon séquentielle, vous devez attendre la fin du déclassement du premier nœud de stockage avant de procéder à la mise hors service du prochain nœud de stockage.
- Si vous mettez hors service les nœuds de stockage en parallèle, les nœuds de stockage traitent simultanément les tâches de désaffectation de tous les nœuds de stockage qui sont désaffectés. Cela peut entraîner la désactivation temporaire de la suppression dans les grilles lorsque cette fonctionnalité est activée de toutes les copies permanentes d'un fichier.

### Vérifier les travaux de réparation des données

Avant de mettre un nœud de grille hors service, vous devez confirmer qu'aucun travail de réparation de données n'est actif. Si des réparations ont échoué, vous devez les redémarrer et leur permettre d'effectuer la procédure de mise hors service.

Si vous devez désaffecter un nœud de stockage déconnecté, vous devrez également effectuer ces étapes une fois la procédure de mise hors service terminée pour vous assurer que la réparation des données s'est terminée correctement. Vous devez vous assurer que tous les fragments avec code d'effacement qui se trouvaient sur le nœud supprimé ont été restaurés correctement.

Ces étapes s'appliquent uniquement aux systèmes dotés d'objets avec code d'effacement.

#### 1. Connectez-vous au nœud d'administration principal :

- a. Saisissez la commande suivante : `ssh admin@grid_node_IP`

Lorsque vous êtes connecté en tant que root, l'invite passe de \$ à #.

- b. Entrez le mot de passe indiqué dans le `Passwords.txt` fichier.
- c. Entrez la commande suivante pour passer à la racine : `su -`
- d. Entrez le mot de passe indiqué dans le `Passwords.txt` fichier.

#### 2. Vérifier l'exécution des réparations : `repair-data show-ec-repair-status`

- Si vous n'avez jamais exécuté de tâche de réparation de données, la sortie est `No job found`. Vous n'avez pas besoin de redémarrer les travaux de réparation.
- Si la tâche de réparation de données a été exécutée précédemment ou est en cours d'exécution, la sortie répertorie les informations relatives à la réparation. Chaque réparation possède un ID de

réparation unique. Passez à l'étape suivante.

- Vous pouvez également surveiller l'état des travaux de restauration en cours et afficher un historique des travaux de restauration effectués dans "[Gestionnaire de grille](#)".

```
root@ADM1-0:~# repair-data show-ec-repair-status
```

Repair ID	Affected Nodes / Volumes	Start Time	End Time	State	Estimated Bytes Affected	Bytes Repaired	Percentage
4216507958013005550	DC1-S1-0-182 (Volumes: 2)	2022-08-17T21:37:30.051543	2022-08-17T21:37:37.320998	Completed	1015788876	0	0
18214680851049518682	DC1-S1-0-182 (Volumes: 1)	2022-08-17T20:37:58.869362	2022-08-17T20:38:45.299688	Completed	0	0	100
7962734388032289010	DC1-S1-0-182 (Volumes: 0)	2022-08-17T20:42:29.578740		Stopped			Unknown

3. Si l'état pour toutes les réparations est `Completed`, vous n'avez pas besoin de redémarrer les travaux de réparation.
4. Si l'état pour une réparation est `Stopped`, vous devez redémarrer cette réparation.
  - a. Obtenir l'ID de réparation pour la réparation ayant échoué à partir du résultat.
  - b. Exécutez le `repair-data start-ec-node-repair` commande.

Utilisez le `--repair-id` Pour spécifier l'ID de réparation. Par exemple, si vous souhaitez réessayer une réparation avec l'ID de réparation 949292, exécutez la commande suivante : `repair-data start-ec-node-repair --repair-id 949292`

- c. Continuer à suivre l'état des réparations de données EC jusqu'à ce que l'état pour toutes les réparations soit `Completed`.

## Rassembler les matériaux nécessaires

Avant d'effectuer la mise hors service d'un nœud de la grille, vous devez obtenir les informations suivantes.

Élément	Remarques
Package de restauration .zip fichier	Vous devez " <a href="#">Téléchargez le dernier progiciel de restauration</a> " .zip fichier ( <code>sgws-recovery-package-id-revision.zip</code> ). Vous pouvez utiliser le fichier du progiciel de récupération pour restaurer le système en cas de défaillance.
Passwords.txt fichier	Ce fichier contient les mots de passe requis pour accéder aux nœuds de la grille sur la ligne de commande et est inclus dans le progiciel de récupération.
Phrase secrète pour le provisionnement	La phrase de passe est créée et documentée lors de l'installation initiale du système StorageGRID. La phrase de passe de provisionnement n'est pas dans le <code>Passwords.txt</code> fichier.
Description de la topologie du système StorageGRID avant la mise hors service	Le cas échéant, procurez-vous toute documentation décrivant la topologie actuelle du système.

### Informations associées

["Navigateurs Web pris en charge"](#)

# Accédez à la page nœuds de mise hors service

Lorsque vous accédez à la page Decommission Nodes dans Grid Manager, vous pouvez voir en un coup d'œil quels nœuds peuvent être désaffectés.

## Avant de commencer

- Vous êtes connecté au Grid Manager à l'aide d'un "navigateur web pris en charge".
- Vous disposez de l'autorisation Maintenance ou accès racine.

## Étapes

1. Sélectionnez **MAINTENANCE > tâches > désaffectation**.
2. Sélectionnez **nœuds de mise hors service**.

La page nœuds de mise hors service s'affiche. À partir de cette page, vous pouvez :


- Déterminez les nœuds de la grille qui peuvent être désaffectés.
- Voir l'état de santé de tous les nœuds de la grille
- Triez la liste par ordre croissant ou décroissant en fonction de **Nom**, **site**, **Type** ou **a ADC**.
- Entrez des termes de recherche pour trouver rapidement des nœuds spécifiques. Par exemple, cette page affiche les nœuds grid dans deux data centers. La colonne Decommission possible indique que vous pouvez désaffecter le nœud de passerelle, l'un des cinq nœuds de stockage et le nœud d'administration non primaire.

## Decommission Nodes

Before decommissioning a grid node, review the health of all nodes. If possible, resolve any issues or alarms before proceeding.

Select the checkbox for each grid node you want to decommission. If decommission is not possible for a node, see the Recovery and Maintenance Guide to learn how to proceed.



### Grid Nodes



Name	Site	Type	Has ADC	Health	Decommission Possible
DC1-ADM1	Data Center 1	Admin Node	-		No, primary Admin Node decommissioning is not supported.
DC1-ARC1	Data Center 1	Archive Node	-		No, Archive Nodes decommissioning is not supported.
<input type="checkbox"/> DC1-G1	Data Center 1	API Gateway Node	-		
DC1-S1	Data Center 1	Storage Node	Yes		No, site Data Center 1 requires a minimum of 3 Storage Nodes with ADC services.
DC1-S2	Data Center 1	Storage Node	Yes		No, site Data Center 1 requires a minimum of 3 Storage Nodes with ADC services.
DC1-S3	Data Center 1	Storage Node	Yes		No, site Data Center 1 requires a minimum of 3 Storage Nodes with ADC services.
<input type="checkbox"/> DC1-S4	Data Center 1	Storage Node	No		
<input type="checkbox"/> DC2-ADM1	Data Center 2	Admin Node	-		
DC2-S1	Data Center 2	Storage Node	Yes		No, site Data Center 2 requires a minimum of 3 Storage Nodes with ADC services.

3. Consultez la colonne **Decommission possible** pour chaque nœud que vous souhaitez désaffecter.

Si un nœud de grid peut être désaffecté, cette colonne est cochée en vert, et la colonne de gauche inclut une case à cocher. Si un nœud ne peut pas être désaffecté, cette colonne décrit le problème. S'il existe plusieurs raisons pour lesquelles un nœud ne peut pas être désaffecté, la raison la plus critique s'affiche.

Motif de mise hors service possible	Description	Étapes à résoudre
Non, la mise hors service du type de nœud n'est pas prise en charge.	Vous ne pouvez pas désaffecter le nœud d'administration principal ou un nœud d'archivage.	Aucune.
<p>Non, au moins un nœud de la grille est déconnecté.</p> <p><b>Remarque</b> : ce message s'affiche uniquement pour les nœuds de grille connectés.</p>	<p>Vous ne pouvez pas désaffecter un nœud de grid connecté si un nœud de grid est déconnecté.</p> <p>La colonne <b>Santé</b> comprend l'une des icônes suivantes pour les nœuds de grille déconnectés :</p> <ul style="list-style-type: none"> <li>•  (Gris) : arrêt administratif</li> <li>•  (Bleu) : inconnu</li> </ul>	Accédez au <a href="#">étape qui répertorie les choix de procédure de mise hors service</a> .
<p>Non, un ou plusieurs nœuds requis sont actuellement déconnectés et doivent être restaurés.</p> <p><b>Remarque</b> : ce message s'affiche uniquement pour les nœuds de grille déconnectés.</p>	Vous ne pouvez pas désaffecter un nœud de grille déconnecté si un ou plusieurs nœuds requis sont également déconnectés (par exemple, un nœud de stockage requis pour le quorum ADC).	<p>a. Consultez les messages de mise hors service possibles pour tous les nœuds déconnectés.</p> <p>b. Déterminez les nœuds qui ne peuvent pas être désaffectés, car ils sont requis.</p> <ul style="list-style-type: none"> <li>◦ Si l'état de santé d'un nœud requis est désactivé d'un point de vue administratif, remettre le nœud en ligne.</li> <li>◦ Si l'état de santé d'un nœud requis n'est pas connu, effectuez une procédure de restauration de nœud pour restaurer le nœud requis.</li> </ul>

Motif de mise hors service possible	Description	Étapes à résoudre
Non, membre du(des) groupe(s) HA: X. Avant de pouvoir désaffecter ce nœud, vous devez le supprimer de tous les groupes haute disponibilité.	Vous ne pouvez pas désaffecter un nœud d'administration ou un nœud de passerelle si une interface de nœud appartient à un groupe haute disponibilité (HA).	Modifiez le groupe haute disponibilité pour supprimer l'interface du nœud ou supprimer l'ensemble du groupe haute disponibilité. Reportez-vous aux instructions pour <a href="#">"Administration d'StorageGRID"</a> .
Non, site $x$ nécessite au moins $n$ nœuds de stockage avec services ADC.	<b>Nœuds de stockage uniquement.</b> vous ne pouvez pas désaffecter un nœud de stockage si un nombre insuffisant de nœuds resterait sur le site pour prendre en charge les exigences de quorum ADC.	Procédez à une extension. Ajoutez un nouveau nœud de stockage au site et spécifiez qu'il doit disposer d'un service ADC. Voir les informations sur le <a href="#">"Quorum ADC"</a> .

Motif de mise hors service possible	Description	Étapes à résoudre
<p>Non, un ou plusieurs profils de code d'effacement nécessitent au moins <math>n</math> nœuds de stockage. Si le profil n'est pas utilisé dans une règle ILM, vous pouvez le désactiver.</p>	<p><b>Nœuds de stockage uniquement.</b> vous ne pouvez pas désaffecter un nœud de stockage à moins qu'il ne reste suffisamment de nœuds pour les profils de code d'effacement existants.</p> <p>Par exemple, si un profil de code d'effacement existe pour un code d'effacement 4+2, au moins 6 nœuds de stockage doivent rester.</p>	<p>Pour chaque profil de code d'effacement concerné, effectuez l'une des opérations suivantes en fonction de l'utilisation du profil :</p> <ul style="list-style-type: none"> <li>• <b>Utilisé dans la politique ILM active</b> : réaliser une expansion. Ajoutez suffisamment de nœuds de stockage pour que le code d'effacement puisse continuer. Reportez-vous aux instructions pour "<a href="#">extension de votre grille</a>".</li> <li>• <b>Utilisé dans une règle ILM mais pas dans la règle ILM active</b> : modifiez ou supprimez la règle, puis désactivez le profil de code d'effacement.</li> <li>• <b>Non utilisé dans une règle ILM</b> : désactive le profil de code d'effacement.</li> </ul> <p><b>Remarque</b> : un message d'erreur s'affiche si vous tentez de désactiver un profil de code d'effacement et que les données d'objet sont toujours associées au profil. Vous devrez peut-être attendre plusieurs semaines avant d'essayer à nouveau le processus de désactivation.</p> <p>Pour en savoir plus sur la désactivation d'un profil de code d'effacement, reportez-vous aux instructions de "<a href="#">Gestion des objets avec ILM</a>".</p>

4. si le déclassement est possible pour le nœud, déterminez quelle procédure vous devez effectuer :

Si votre grille inclut...	Aller à...
Tous les nœuds de la grille déconnectés	<a href="#">"Désaffectation des nœuds de la grille déconnectés"</a>
Nœuds grid connectés uniquement	<a href="#">"Désaffectation des nœuds connectés"</a>

# Désaffectation des nœuds de la grille déconnectés

Vous devrez peut-être désaffecter un nœud qui n'est pas actuellement connecté à la grille (dont l'état de santé est inconnu ou désactivé d'un point de vue administratif).

## Avant de commencer

- Vous comprenez les exigences et "[facteurs à prendre en compte lors de la mise hors service des nœuds](#)".
- Vous avez obtenu tous les éléments prérequis.
- Vous avez vérifié qu'aucun travail de réparation de données n'est actif. Voir "[Vérifier les travaux de réparation des données](#)".
- Vous avez confirmé que la restauration du nœud de stockage n'est pas en cours dans la grille. Si c'est le cas, vous devez attendre que la reconstruction Cassandra soit terminée. Vous pouvez ensuite procéder au déclassement.
- Vous avez vérifié que d'autres procédures de maintenance ne seront pas exécutées alors que la procédure de mise hors service du nœud est en cours d'exécution, à moins que la procédure de mise hors service du nœud soit interrompue.
- La colonne **Decommission possible** pour le ou les nœuds déconnectés que vous souhaitez désaffecter contient une coche verte.
- Vous avez la phrase secrète pour le provisionnement.


## Description de la tâche

Vous pouvez identifier les nœuds déconnectés en recherchant des icônes inconnues (bleu) ou administrativement déconnectées (gris) dans la colonne **Santé**. Dans l'exemple, le nœud de stockage nommé DC1-S4 est déconnecté ; tous les autres nœuds sont connectés.



## Decommission Nodes



Before decommissioning a grid node, review the health of all nodes. If possible, resolve any issues or alarms before proceeding.

 A grid node is disconnected (has a blue or gray health icon). Try to bring it back online or recover it. Data loss might occur if you decommission a node that is disconnected.

See the Recovery and Maintenance Guide for details. Contact Support if you cannot recover a node and do not want to decommission it.

Select the checkbox for each grid node you want to decommission. If decommission is not possible for a node, see the Recovery and Maintenance Guide to learn how to proceed.

### Grid Nodes

Name	Site	Type	Has ADC	Health	Decommission Possible
DC1-ADM1	Data Center 1	Admin Node	-		No, primary Admin Node decommissioning is not supported.
DC1-ADM2	Data Center 1	Admin Node	-		No, at least one grid node is disconnected.
DC1-G1	Data Center 1	API Gateway Node	-		No, at least one grid node is disconnected.
DC1-S1	Data Center 1	Storage Node	Yes		No, site Data Center 1 requires a minimum of 3 Storage Nodes with ADC services.
DC1-S2	Data Center 1	Storage Node	Yes		No, site Data Center 1 requires a minimum of 3 Storage Nodes with ADC services.
DC1-S3	Data Center 1	Storage Node	Yes		No, site Data Center 1 requires a minimum of 3 Storage Nodes with ADC services.
<input type="checkbox"/> DC1-S4	Data Center 1	Storage Node	No		

### Passphrase

Provisioning  
Passphrase

Start Decommission

Avant de désaffecter un nœud déconnecté, notez ce qui suit :

- Cette procédure est principalement destinée à supprimer un seul nœud déconnecté. Si votre grille contient plusieurs nœuds déconnectés, le logiciel requiert que vous les désins affectez tous en même temps, ce qui augmente le risque de résultats inattendus.



Soyez prudent lors de la mise hors service de plusieurs nœuds de grid déconnectés à la fois, en particulier si vous sélectionnez plusieurs nœuds de stockage déconnectés.

- Si un nœud déconnecté ne peut pas être supprimé (par exemple, un nœud de stockage requis pour le quorum ADC), aucun autre nœud déconnecté ne peut être supprimé.

Avant de désaffecter un **nœud de stockage** déconnecté, notez ce qui suit

- Vous ne devez jamais désaffecter un nœud de stockage déconnecté à moins d'être sûr qu'il ne peut pas être mis en ligne ou restauré.



Si vous pensez que les données d'objet peuvent toujours être restaurées à partir du nœud, n'effectuez pas cette procédure. Contactez plutôt le support technique pour déterminer si la restauration du nœud est possible.

- Si vous désaffectez plusieurs nœuds de stockage déconnectés, une perte de données peut se produire. Il se peut que le système ne puisse pas reconstruire les données si les copies d'objet, les fragments avec code d'effacement ou les métadonnées d'objet restent disponibles.



Si vous ne pouvez pas restaurer plusieurs nœuds de stockage déconnectés, contactez le support technique pour déterminer la meilleure solution.

- Lorsque vous désaffectez un nœud de stockage déconnecté, StorageGRID démarre les tâches de réparation des données à la fin du processus de désaffectation. Ces travaux tentent de reconstruire les données d'objet et les métadonnées stockées sur le nœud déconnecté.
- Lorsque vous désaffectez un nœud de stockage déconnecté, la procédure de mise hors service se termine relativement rapidement. Cependant, les tâches de réparation des données peuvent prendre des jours ou des semaines et ne sont pas surveillées par la procédure de mise hors service. Vous devez contrôler ces travaux manuellement et les redémarrer au besoin. Voir "[Vérifier les travaux de réparation des données](#)".
- Si vous désaffectez un nœud de stockage déconnecté qui contient la seule copie d'un objet, celui-ci sera perdu. Les tâches de réparation des données ne peuvent reconstruire et récupérer que des objets si au moins une copie répliquée ou suffisamment de fragments avec code d'effacement existent sur les nœuds de stockage actuellement connectés.

Avant de désaffecter un **noeud d'administration** ou **noeud de passerelle** déconnecté, notez ce qui suit :

- Lorsque vous désaffectez un nœud d'administration déconnecté, vous perdrez les journaux d'audit de ce nœud. Cependant, ces journaux doivent également exister sur le nœud d'administration principal.
- Vous pouvez désactiver un nœud de passerelle en toute sécurité lorsqu'il est déconnecté.

## Étapes

1. Essayez de remettre en ligne ou de restaurer les nœuds de la grille déconnectée.

Reportez-vous aux procédures de récupération pour obtenir des instructions.

2. Si vous ne pouvez pas restaurer un nœud de grid déconnecté et que vous souhaitez le désaffecter alors qu'il est déconnecté, cochez la case correspondant à ce nœud.



Si votre grille contient plusieurs nœuds déconnectés, le logiciel requiert que vous les désinsaffectiez tous en même temps, ce qui augmente le risque de résultats inattendus.



Soyez prudent lorsque vous choisissez de désaffecter plusieurs nœuds de grid déconnectés à la fois, en particulier si vous sélectionnez plusieurs nœuds de stockage déconnectés. Si vous ne pouvez pas restaurer plusieurs nœuds de stockage déconnectés, contactez le support technique pour déterminer la meilleure solution.

3. Saisissez la phrase secrète pour le provisionnement.

Le bouton **Start Decommission** est activé.

4. Cliquez sur **Start Decommission**.

Un avertissement apparaît, indiquant que vous avez sélectionné un nœud déconnecté et que ces données d'objet seront perdues si le nœud possède la seule copie d'un objet.

## ⚠ Warning

The selected nodes are disconnected (health is Unknown or Administratively Down). If you continue and the node has the only copy of an object, the object will be lost when the node is removed.

The following grid nodes have been selected for decommissioning and will be permanently removed from the StorageGRID Webscale system.

DC1-S4

Do you want to continue?

Cancel

OK

### 5. Consultez la liste des nœuds et cliquez sur **OK**.

La procédure de mise hors service démarre et la progression est affichée pour chaque nœud. Au cours de la procédure, un nouveau progiciel de récupération est généré contenant le changement de configuration de la grille.

Decommission Nodes

 A new Recovery Package has been generated as a result of the configuration change. Go to the [Recovery Package page](#) to download it.

The progress for each node is displayed while the decommission procedure is running. When all tasks are complete, the node selection list is redisplayed.

Name	Type	Progress	Stage
DC1-S4	Storage Node	<div style="width: 10%;"></div>	Prepare Task

Search

Pause Resume

### 6. Dès que le nouveau progiciel de récupération est disponible, cliquez sur le lien ou sélectionnez **MAINTENANCE > système > paquet de récupération** pour accéder à la page du progiciel de récupération. Ensuite, téléchargez le .zip fichier.

Reportez-vous aux instructions pour "[Téléchargement du progiciel de restauration](#)".



Téléchargez le progiciel de récupération dès que possible pour vous assurer que vous pouvez récupérer votre grille si un problème survient pendant la procédure de mise hors service.



Le fichier du progiciel de récupération doit être sécurisé car il contient des clés de cryptage et des mots de passe qui peuvent être utilisés pour obtenir des données du système StorageGRID.

- Surveillez régulièrement la page mise hors service pour vous assurer que tous les nœuds sélectionnés sont correctement mis hors service.

La désaffectation des nœuds de stockage peut prendre plusieurs jours ou semaines. Lorsque toutes les tâches sont terminées, la liste de sélection de nœud apparaît à nouveau avec un message de réussite. Si vous avez désactivé un nœud de stockage déconnecté, un message d'information indique que les tâches de réparation ont été lancées.

## Decommission Nodes

The previous decommission procedure completed successfully.

**Repair jobs for replicated and erasure-coded data have been started. These jobs restore object data that might have been on any disconnected Storage Nodes. To monitor the progress of these jobs and restart them as needed, see the Decommissioning section of the Recovery and Maintenance Guide.**

Before decommissioning a grid node, review the health of all nodes. If possible, resolve any issues or alarms before proceeding.

Select the checkbox for each grid node you want to decommission. If decommission is not possible for a node, see the Recovery and Maintenance Guide to learn how to proceed.

### Grid Nodes

Name	Site	Type	Has ADC	Health	Decommission Possible
DC1-ADM1	Data Center 1	Admin Node	-	✓	No, primary Admin Node decommissioning is not supported.
DC1-ARC1	Data Center 1	Archive Node	-	✓	No, Archive Nodes decommissioning is not supported.
<input type="checkbox"/> DC1-G1	Data Center 1	API Gateway Node	-	✓	✓
DC1-S1	Data Center 1	Storage Node	Yes	✓	No, site Data Center 1 requires a minimum of 3 Storage Nodes with ADC services.
DC1-S2	Data Center 1	Storage Node	Yes	✓	No, site Data Center 1 requires a minimum of 3 Storage Nodes with ADC services.
DC1-S3	Data Center 1	Storage Node	Yes	✓	No, site Data Center 1 requires a minimum of 3 Storage Nodes with ADC services.
<input type="checkbox"/> DC1-S4	Data Center 1	Storage Node	No	✓	✓
<input type="checkbox"/> DC2-ADM1	Data Center 2	Admin Node	-	✓	✓
DC2-S1	Data Center 2	Storage Node	Yes	✓	No, site Data Center 2 requires a minimum of 3 Storage Nodes with ADC services.

- Une fois les nœuds arrêtés automatiquement dans le cadre de la procédure de mise hors service, supprimez les machines virtuelles restantes ou d'autres ressources associées au nœud mis hors service.



N'effectuez pas cette étape tant que les nœuds ne s'arrêtent pas automatiquement.

- Si vous désaffectez un nœud de stockage, surveillez l'état des tâches de réparation **données répliquées** et **données codées d'effacement (EC)** qui sont automatiquement lancées pendant le processus de mise hors service.

## Les données répliquées

- Pour obtenir une estimation du pourcentage d'achèvement de la réparation répliquée, ajoutez le `show-replicated-repair-status` option de la commande `repair-data`.

```
repair-data show-replicated-repair-status
```

- Pour déterminer si les réparations sont terminées :
  - a. Sélectionnez **NŒUDS** > *nœud de stockage en cours de réparation* > **ILM**.
  - b. Vérifiez les attributs dans la section évaluation. Lorsque les réparations sont terminées, l'attribut **attente - tous** indique 0 objets.
- Pour surveiller la réparation plus en détail :
  - a. Sélectionnez **SUPPORT** > **Outils** > **topologie de grille**.
  - b. Sélectionnez **GRID** > *Storage Node en cours de réparation* > **LDR** > **Data Store**.
  - c. Utilisez une combinaison des attributs suivants pour déterminer, autant que possible, si les réparations répliquées sont terminées.



Cassandra présente peut-être des incohérences et les réparations échouées ne sont pas suivies.

- **Réparations tentées (XRPA)** : utilisez cet attribut pour suivre la progression des réparations répliquées. Cet attribut augmente chaque fois qu'un nœud de stockage tente de réparer un objet à haut risque. Lorsque cet attribut n'augmente pas pendant une période plus longue que la période d'acquisition actuelle (fournie par l'attribut **période d'analyse — estimation**), cela signifie que l'analyse ILM n'a trouvé aucun objet à haut risque qui doit être réparé sur n'importe quel nœud.



Les objets à haut risque sont des objets qui risquent d'être complètement perdus. Cela n'inclut pas les objets qui ne répondent pas à leur configuration ILM.

- **Période d'acquisition — estimée (XSCM)** : utilisez cet attribut pour estimer quand une modification de règle sera appliquée aux objets précédemment ingérés. Si l'attribut **réparations tentées** n'augmente pas pendant une période supérieure à la période d'acquisition actuelle, il est probable que les réparations répliquées soient effectuées. Notez que la période d'acquisition peut changer. L'attribut **période d'acquisition — estimée (XSCM)** s'applique à la grille entière et est le maximum de toutes les périodes d'acquisition de nœud. Vous pouvez interroger l'historique d'attributs **période de balayage — estimation** de la grille pour déterminer une période appropriée.

## Données avec code d'effacement (EC)

Pour surveiller la réparation des données codées d'effacement et réessayer toute demande qui pourrait avoir échoué :

1. Déterminez l'état des réparations des données par code d'effacement :
  - Sélectionnez **SUPPORT** > **Tools** > **Metrics** pour afficher le temps de réalisation estimé et le pourcentage de réalisation de la tâche en cours. Sélectionnez ensuite **EC Overview** dans la section Grafana. Examinez les tableaux de bord **Grid EC Job estimé Time to Completion** et **Grid EC Job Percentage Finted**.

- Utilisez cette commande pour afficher le statut d'un spécifique `repair-data` fonctionnement :

```
repair-data show-ec-repair-status --repair-id repair ID
```

- Utilisez cette commande pour lister toutes les réparations :

```
repair-data show-ec-repair-status
```

Les informations de sortie sont affichées, notamment `repair ID`, pour toutes les réparations précédentes et en cours.

2. Si le résultat indique que l'opération de réparation a échoué, utilisez le `--repair-id` option permettant de réessayer la réparation.

Cette commande relance une réparation de nœud ayant échoué à l'aide de l'ID de réparation 6949309319275667690 :

```
repair-data start-ec-node-repair --repair-id 6949309319275667690
```

Cette commande relance une réparation de volume en échec à l'aide de l'ID de réparation 6949309319275667690 :

```
repair-data start-ec-volume-repair --repair-id 6949309319275667690
```

### Une fois que vous avez terminé

Dès que les nœuds déconnectés ont été désaffectés et que toutes les tâches de réparation de données ont été effectuées, vous pouvez désaffecter tous les nœuds de la grille connectés si nécessaire.

Ensuite, procédez comme suit après avoir effectué la procédure de mise hors service :

- Assurez-vous que les disques du nœud de la grille mis hors service sont nettoyés. Utilisez un outil ou un service d'effacement de données disponible dans le commerce pour supprimer définitivement et de manière sécurisée les données des lecteurs.
- Si vous désaffecté un nœud d'appliance et que les données de l'appliance étaient protégées à l'aide du chiffrement des nœuds, utilisez le programme d'installation de l'appliance StorageGRID pour effacer la configuration du serveur de gestion des clés (KMS transparent). Vous devez effacer la configuration KMS si vous souhaitez ajouter l'appliance à une autre grille. Pour obtenir des instructions, reportez-vous à la section "[Surveillez le chiffrement des nœuds en mode de maintenance](#)".

### Informations associées

["Procédures de restauration des nœuds de la grille"](#)

## Désaffectation des nœuds connectés

Vous pouvez mettre hors service et supprimer définitivement les nœuds connectés à la grille.

### Avant de commencer

- Vous comprenez les exigences et "[facteurs à prendre en compte lors de la mise hors service des nœuds](#)".
- Vous avez réuni tous les documents requis.


- Vous avez vérifié qu'aucun travail de réparation de données n'est actif.
- Vous avez confirmé que la restauration du nœud de stockage n'est pas en cours dans la grille. Si c'est le cas, attendez que toute reconstruction Cassandra effectuée dans le cadre de la restauration soit terminée. Vous pouvez ensuite procéder au déclassement.
- Vous avez vérifié que d'autres procédures de maintenance ne seront pas exécutées alors que la procédure de mise hors service du nœud est en cours d'exécution, à moins que la procédure de mise hors service du nœud soit interrompue.
- Vous avez la phrase secrète pour le provisionnement.
- Les nœuds de la grille sont connectés.
- La colonne **décomposition possible** du ou des nœuds que vous souhaitez désaffecter comporte une coche verte.



La mise hors service ne démarre pas si un ou plusieurs volumes sont hors ligne (démontés) ou s'ils sont en ligne (montés) mais en état d'erreur.



Si un ou plusieurs volumes sont déconnectés alors qu'une mise hors service est en cours, le processus de mise hors service se termine une fois ces volumes remis en ligne.

- Tous les nœuds de la grille ont une état normal (vert) . Si l'une de ces icônes apparaît dans la colonne **Santé**, vous devez essayer de résoudre le problème :

Icône	Couleur	Gravité
	Jaune	Avertissement
	Orange clair	Mineur
	Orange foncé	Majeur
	Rouge	Primordial

- Si vous avez précédemment mis hors service un nœud de stockage déconnecté, les tâches de réparation des données ont toutes été effectuées avec succès. Voir "[Vérifier les travaux de réparation des données](#)".



Ne supprimez pas la machine virtuelle ou d'autres ressources d'un nœud de grille avant d'y être invité dans cette procédure.

## Étapes

1. Dans la page nœuds de décomposition, cochez la case correspondant à chaque nœud de grille que vous souhaitez désaffecter.
2. Saisissez la phrase secrète pour le provisionnement.

Le bouton **Start Decommission** est activé.



3. Cliquez sur **Start Decommission**.
4. Vérifiez la liste des nœuds dans la boîte de dialogue de confirmation, puis cliquez sur **OK**.

La procédure de mise hors service du nœud démarre et la progression est affichée pour chaque nœud. Au cours de la procédure, un nouveau progiciel de récupération est généré pour afficher le changement de configuration de la grille.

#### Decommission Nodes

 A new Recovery Package has been generated as a result of the configuration change. Go to the [Recovery Package page](#) to download it.

The progress for each node is displayed while the decommission procedure is running. When all tasks are complete, the node selection list is redisplayed.

Name	Type	Progress	Stage
DC1-S5	Storage Node	<div style="width: 10%;"></div>	Prepare Task



Ne mettez pas un nœud de stockage hors ligne après le démarrage de la procédure de mise hors service. La modification de l'état peut entraîner l'absence de copie de contenu vers d'autres emplacements.

5. Dès que le nouveau progiciel de récupération est disponible, cliquez sur le lien ou sélectionnez **MAINTENANCE > système > paquet de récupération** pour accéder à la page du progiciel de récupération. Ensuite, téléchargez le .zip fichier.

Reportez-vous aux instructions pour "[Téléchargement du progiciel de restauration](#)".



Téléchargez le progiciel de récupération dès que possible pour vous assurer que vous pouvez récupérer votre grille si un problème survient pendant la procédure de mise hors service.

6. Surveillez régulièrement la page nœuds de mise hors service pour vous assurer que tous les nœuds sélectionnés sont correctement mis hors service.

La désaffectation des nœuds de stockage peut prendre plusieurs jours ou semaines. Lorsque toutes les tâches sont terminées, la liste de sélection de nœud apparaît à nouveau avec un message de réussite.



# Decommission Nodes

The previous decommission procedure completed successfully.

Before decommissioning a grid node, review the health of all nodes. If possible, resolve any issues or alarms before proceeding.

Select the checkbox for each grid node you want to decommission. If decommission is not possible for a node, see the Recovery and Maintenance Guide to learn how to proceed.

## Grid Nodes

Name	Site	Type	Has ADC	Health	Decommission Possible
DC1-ADM1	Data Center 1	Admin Node	-	✓	No, primary Admin Node decommissioning is not supported.
DC1-ARC1	Data Center 1	Archive Node	-	✓	No, Archive Nodes decommissioning is not supported.
<input type="checkbox"/> DC1-G1	Data Center 1	API Gateway Node	-	✓	✓
DC1-S1	Data Center 1	Storage Node	Yes	✓	No, site Data Center 1 requires a minimum of 3 Storage Nodes with ADC services.
DC1-S2	Data Center 1	Storage Node	Yes	✓	No, site Data Center 1 requires a minimum of 3 Storage Nodes with ADC services.
DC1-S3	Data Center 1	Storage Node	Yes	✓	No, site Data Center 1 requires a minimum of 3 Storage Nodes with ADC services.
<input type="checkbox"/> DC1-S4	Data Center 1	Storage Node	No	✓	✓
<input type="checkbox"/> DC2-ADM1	Data Center 2	Admin Node	-	✓	✓
DC2-S1	Data Center 2	Storage Node	Yes	✓	No, site Data Center 2 requires a minimum of 3 Storage Nodes with ADC services.

7. Suivez l'étape appropriée pour votre plate-forme. Par exemple :

- **Linux** : vous pouvez détacher les volumes et supprimer les fichiers de configuration de nœud que vous avez créés lors de l'installation.
- **VMware**: Vous pouvez utiliser l'option vCenter "Supprimer du disque" pour supprimer la machine virtuelle. Il se peut également que vous deviez supprimer tous les disques de données qui sont indépendants de la machine virtuelle.
- **Appliance StorageGRID** : le nœud de l'appliance revient automatiquement à un état non déployé où vous pouvez accéder au programme d'installation de l'appliance StorageGRID. Vous pouvez mettre l'appareil hors tension ou l'ajouter à un autre système StorageGRID.

Suivez cette procédure une fois la procédure de mise hors service du nœud terminée :

- Assurez-vous que les disques du nœud de la grille mis hors service sont nettoyés. Utilisez un outil ou un service d'effacement de données disponible dans le commerce pour supprimer définitivement et de manière sécurisée les données des lecteurs.
- Si vous avez désaffecté un nœud de l'appliance et que les données de l'appliance ont été protégées par chiffrement des nœuds, utilisez le programme d'installation de l'appliance StorageGRID pour effacer la configuration du serveur de gestion des clés (effacer KMS). Si vous souhaitez ajouter l'appliance à une autre grille, vous devez effacer la configuration KMS. Pour obtenir des instructions, reportez-vous à la section "[Surveillez le chiffrement des nœuds en mode de maintenance](#)".

## Informations associées

## Interrompre et reprendre le processus de mise hors service des nœuds de stockage

Si vous devez effectuer une deuxième procédure de maintenance, vous pouvez interrompre la procédure de mise hors service d'un nœud de stockage pendant certaines étapes. Une fois l'autre procédure terminée, vous pouvez reprendre la mise hors service.



Le bouton **Pause** n'est activé que lorsque les étapes d'évaluation ILM ou de déclassement des données avec code d'effacement sont atteintes. Cependant, l'évaluation ILM (migration des données) continue à s'exécuter en arrière-plan.

### Avant de commencer

- Vous êtes connecté au Grid Manager à l'aide d'un "navigateur web pris en charge".
- Vous disposez de l'autorisation Maintenance ou accès racine.

### Étapes

1. Sélectionnez **MAINTENANCE > tâches > désaffectation**.

La page mise hors service s'affiche.

2. Sélectionnez **nœuds de mise hors service**.

La page nœuds de mise hors service s'affiche. Lorsque la procédure de mise hors service atteint l'une des étapes suivantes, le bouton **Pause** est activé.

- Évaluation des règles ILM
- Déclassement des données avec code d'effacement

3. Sélectionnez **Pause** pour suspendre la procédure.

L'étape en cours est mise en pause et le bouton **reprendre** est activé.

Decommission Nodes

A new Recovery Package has been generated as a result of the configuration change. Go to the [Recovery Package page](#) to download it.

Decommissioning procedure has been paused. Click 'Resume' to resume the procedure.

The progress for each node is displayed while the decommission procedure is running. When all tasks are complete, the node selection list is redisplayed.

Name	Type	Progress	Stage
DC1-S5	Storage Node	<div style="width: 50%; background-color: #f4a460;"></div>	Evaluating ILM

Pause Resume

4. Une fois l'autre procédure de maintenance terminée, sélectionnez **reprendre** pour poursuivre la mise hors service.

## Dépanner le déclassement des nœuds

Si la procédure de mise hors service du nœud s'arrête à cause d'une erreur, vous pouvez prendre des étapes spécifiques pour résoudre le problème.

### Avant de commencer

Vous êtes connecté au Grid Manager à l'aide d'un "[navigateur web pris en charge](#)".

### Description de la tâche

Si vous arrêtez le nœud de la grille en cours de mise hors service, la tâche s'arrête jusqu'au redémarrage du nœud de la grille. Le nœud grid doit être en ligne.

### Étapes

1. Sélectionnez **SUPPORT > Outils > topologie de grille**.
2. Dans l'arborescence de la topologie grille, développez chaque entrée de noeud de stockage et vérifiez que les services DDS et LDR sont tous deux en ligne.

Pour désaffecter les nœuds de stockage, tous les nœuds et tous les services doivent être sains au début du déclassement d'un nœud/site en ligne.

3. Pour afficher les tâches de grille actives, sélectionnez **Primary Admin Node > CMN > Grid Tasks > Overview**.
4. Vérifiez l'état de la tâche de grille de mise hors service.
  - a. Si l'état de la tâche de grille de déclassement indique un problème lors de l'enregistrement des ensembles de tâches de grille, sélectionnez **Primary Admin Node > CMN > Events > Overview**
  - b. Vérifier le nombre de relais d'audit disponibles.

Si l'attribut Relais d'audit disponible est un ou plusieurs, le service CMN est connecté à au moins un service ADC. Les services ADC font office de relais d'audit.

Le service CMN doit être connecté à au moins un service ADC et une majorité (50 % plus un) des services ADC du système StorageGRID doit être disponible pour qu'une tâche de grille passe d'une étape de déclassement à une autre et se termine.

- a. Si le service CMN n'est pas connecté à suffisamment de services ADC, assurez-vous que les nœuds de stockage sont en ligne et vérifiez la connectivité réseau entre le nœud d'administration principal et les nœuds de stockage.

## Informations sur le copyright

Copyright © 2024 NetApp, Inc. Tous droits réservés. Imprimé aux États-Unis. Aucune partie de ce document protégé par copyright ne peut être reproduite sous quelque forme que ce soit ou selon quelque méthode que ce soit (graphique, électronique ou mécanique, notamment par photocopie, enregistrement ou stockage dans un système de récupération électronique) sans l'autorisation écrite préalable du détenteur du droit de copyright.

Les logiciels dérivés des éléments NetApp protégés par copyright sont soumis à la licence et à l'avis de non-responsabilité suivants :

CE LOGICIEL EST FOURNI PAR NETAPP « EN L'ÉTAT » ET SANS GARANTIES EXPRESSES OU TACITES, Y COMPRIS LES GARANTIES TACITES DE QUALITÉ MARCHANDE ET D'ADÉQUATION À UN USAGE PARTICULIER, QUI SONT EXCLUES PAR LES PRÉSENTES. EN AUCUN CAS NETAPP NE SERA TENU POUR RESPONSABLE DE DOMMAGES DIRECTS, INDIRECTS, ACCESSOIRES, PARTICULIERS OU EXEMPLAIRES (Y COMPRIS L'ACHAT DE BIENS ET DE SERVICES DE SUBSTITUTION, LA PERTE DE JOUISSANCE, DE DONNÉES OU DE PROFITS, OU L'INTERRUPTION D'ACTIVITÉ), QUELLES QU'EN SOIENT LA CAUSE ET LA DOCTRINE DE RESPONSABILITÉ, QU'IL S'AGISSE DE RESPONSABILITÉ CONTRACTUELLE, STRICTE OU DÉLICTELLE (Y COMPRIS LA NÉGLIGENCE OU AUTRE) DÉCOULANT DE L'UTILISATION DE CE LOGICIEL, MÊME SI LA SOCIÉTÉ A ÉTÉ INFORMÉE DE LA POSSIBILITÉ DE TELS DOMMAGES.

NetApp se réserve le droit de modifier les produits décrits dans le présent document à tout moment et sans préavis. NetApp décline toute responsabilité découlant de l'utilisation des produits décrits dans le présent document, sauf accord explicite écrit de NetApp. L'utilisation ou l'achat de ce produit ne concède pas de licence dans le cadre de droits de brevet, de droits de marque commerciale ou de tout autre droit de propriété intellectuelle de NetApp.

Le produit décrit dans ce manuel peut être protégé par un ou plusieurs brevets américains, étrangers ou par une demande en attente.

LÉGENDE DE RESTRICTION DES DROITS : L'utilisation, la duplication ou la divulgation par le gouvernement sont sujettes aux restrictions énoncées dans le sous-paragraphe (b)(3) de la clause Rights in Technical Data-Noncommercial Items du DFARS 252.227-7013 (février 2014) et du FAR 52.227-19 (décembre 2007).

Les données contenues dans les présentes se rapportent à un produit et/ou service commercial (tel que défini par la clause FAR 2.101). Il s'agit de données propriétaires de NetApp, Inc. Toutes les données techniques et tous les logiciels fournis par NetApp en vertu du présent Accord sont à caractère commercial et ont été exclusivement développés à l'aide de fonds privés. Le gouvernement des États-Unis dispose d'une licence limitée irrévocable, non exclusive, non cessible, non transférable et mondiale. Cette licence lui permet d'utiliser uniquement les données relatives au contrat du gouvernement des États-Unis d'après lequel les données lui ont été fournies ou celles qui sont nécessaires à son exécution. Sauf dispositions contraires énoncées dans les présentes, l'utilisation, la divulgation, la reproduction, la modification, l'exécution, l'affichage des données sont interdits sans avoir obtenu le consentement écrit préalable de NetApp, Inc. Les droits de licences du Département de la Défense du gouvernement des États-Unis se limitent aux droits identifiés par la clause 252.227-7015(b) du DFARS (février 2014).

## Informations sur les marques commerciales

NETAPP, le logo NETAPP et les marques citées sur le site <http://www.netapp.com/TM> sont des marques déposées ou des marques commerciales de NetApp, Inc. Les autres noms de marques et de produits sont des marques commerciales de leurs propriétaires respectifs.