



Découvrez StorageGRID

StorageGRID software

NetApp

December 03, 2025

This PDF was generated from <https://docs.netapp.com/fr-fr/storagegrid-119/primer/exploring-grid-manager.html> on December 03, 2025. Always check docs.netapp.com for the latest.

Sommaire

- Découvrez StorageGRID 1
 - Explorez le gestionnaire de grille 1
 - Tableau de bord du gestionnaire de grille 1
 - Champ de recherche 2
 - Menu d'aide 2
 - Menu des alertes 2
 - Page des nœuds 2
 - Page des locataires 3
 - Menu ILM 4
 - Menu de configuration 4
 - Menu de maintenance 5
 - Menu d'assistance 6
 - Découvrez le gestionnaire de locataires 7
 - Tableau de bord du gestionnaire de locataires 7
 - Menu de stockage (S3) 8
 - Menu de gestion des accès 9

Découvrez StorageGRID

Explorez le gestionnaire de grille

Grid Manager est l'interface graphique basée sur un navigateur qui vous permet de configurer, de gérer et de surveiller votre système StorageGRID .



Le gestionnaire de grille est mis à jour à chaque version et peut ne pas correspondre aux exemples de captures d'écran sur cette page.

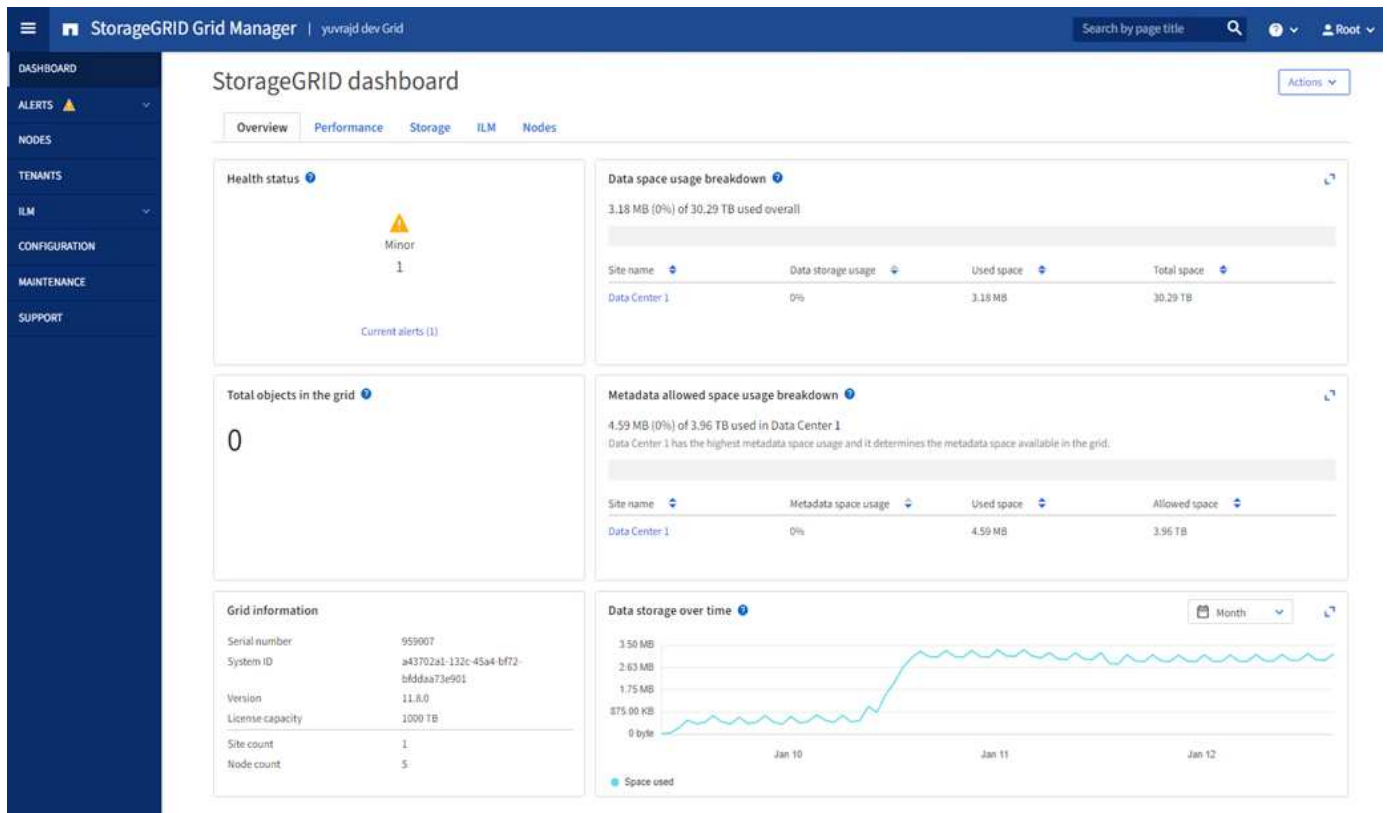
Lorsque vous vous connectez au Grid Manager, vous vous connectez à un nœud d'administration. Chaque système StorageGRID comprend un nœud d'administration principal et un nombre quelconque de nœuds d'administration non principaux. Vous pouvez vous connecter à n'importe quel nœud d'administration, et chaque nœud d'administration affiche une vue similaire du système StorageGRID .


Vous pouvez accéder au gestionnaire de grille à l'aide d'un ["navigateur Web pris en charge"](#) .

Tableau de bord du gestionnaire de grille

Lorsque vous vous connectez pour la première fois au Grid Manager, vous pouvez utiliser le tableau de bord pour ["surveiller les activités du système"](#) en un coup d'oeil.

Le tableau de bord contient des informations sur l'état et les performances du système, l'utilisation du stockage, les processus ILM, les opérations S3 et les nœuds de la grille. Tu peux ["configurer le tableau de bord"](#) en sélectionnant parmi une collection de cartes contenant les informations dont vous avez besoin pour surveiller efficacement votre système.



Pour une explication des informations affichées sur chaque carte, sélectionnez l'icône d'aide  pour cette carte.

Champ de recherche

Le champ **Rechercher** dans la barre d'en-tête vous permet de naviguer rapidement vers une page spécifique dans Grid Manager. Par exemple, vous pouvez saisir **km** pour accéder à la page du serveur de gestion des clés (KMS).

Vous pouvez utiliser **Rechercher** pour rechercher des entrées dans la barre latérale du gestionnaire de grille et dans les menus Configuration, Maintenance et Support. Vous pouvez également rechercher par nom des éléments tels que des nœuds de grille et des comptes locataires.

Menu d'aide

Le menu d'aide  donne accès à :

- Le "[FabricPool](#)" et "[Configuration S3](#)" magicien
- Le centre de documentation StorageGRID pour la version actuelle
- "[Documentation API](#)"
- Informations sur la version de StorageGRID actuellement installée

Menu des alertes

Le menu Alertes fournit une interface facile à utiliser pour détecter, évaluer et résoudre les problèmes pouvant survenir pendant le fonctionnement de StorageGRID .

Depuis le menu Alertes, vous pouvez effectuer les opérations suivantes pour "[gérer les alertes](#)" :

- Consultez les alertes actuelles
- Examiner les alertes résolues
- Configurer les silences pour supprimer les notifications d'alerte
- Définir des règles d'alerte pour les conditions qui déclenchent des alertes
- Configurer le serveur de messagerie pour les notifications d'alerte

Page des nœuds

Le "[Page des nœuds](#)" affiche des informations sur l'ensemble de la grille, chaque site de la grille et chaque nœud d'un site.

La page d'accueil des nœuds affiche les métriques combinées pour l'ensemble de la grille. Pour afficher les informations d'un site ou d'un nœud particulier, sélectionnez le site ou le nœud.

Nodes

View the list and status of sites and grid nodes.

Search...		Total node count: 14		
Name ?	Type ?	Object data used ?	Object metadata used ?	CPU usage ?
StorageGRID Deployment	Grid	0%	0%	—
^ Data Center 1	Site	0%	0%	—
✓ DC1-ADM1	Primary Admin Node	—	—	21%
✓ DC1-ARC1	Archive Node	—	—	8%
✓ DC1-G1	Gateway Node	—	—	10%
✓ DC1-S1	Storage Node	0%	0%	29%

Page des locataires

Le "Page des locataires" vous permet de "créer et surveiller les comptes des locataires de stockage" pour votre système StorageGRID. Vous devez créer au moins un compte locataire pour spécifier qui peut stocker et récupérer des objets et quelles fonctionnalités leur sont disponibles.

La page Locataires fournit également des détails d'utilisation pour chaque locataire, y compris la quantité de stockage utilisée et le nombre d'objets. Si vous définissez un quota lors de la création du locataire, vous pouvez voir quelle partie de ce quota a été utilisée.

Tenants

View information for each tenant account. Depending on the timing of ingests, network connectivity, and node status, the usage data shown might be out of date. To view more recent values, select the tenant name.

Create

Export to CSV

Actions

Search tenants by name or ID

Displaying 2 results

<input type="checkbox"/>	Name	Logical space used	Quota utilization	Quota	Object count	Sign in/Copy URL
<input type="checkbox"/>	S3 Tenant	0 bytes	<div></div> 0%	100.00 GB	0	↗ 📄
<input type="checkbox"/>	Swift Tenant	0 bytes	<div></div> 0%	100.00 GB	0	↗ 📄

← Previous 1 Next →

Menu ILM

Le "Menu ILM" vous permet de [configurer les règles et politiques de gestion du cycle de vie de l'information \(ILM\)](#) qui régissent la durabilité et la disponibilité des données. Vous pouvez également saisir un identifiant d'objet pour afficher les métadonnées de cet objet.

Depuis le menu ILM, vous pouvez afficher et gérer ILM :

- Règles
- Politiques
- Balises de politique
- Piscines de stockage
- Niveaux de stockage
- Régions
- Recherche de métadonnées d'objet

Menu de configuration

Le menu Configuration vous permet de spécifier les paramètres réseau, les paramètres de sécurité, les paramètres système, les options de surveillance et les options de contrôle d'accès.

Tâches réseau

Les tâches du réseau comprennent :

- ["Gestion des groupes de haute disponibilité"](#)
- ["Gestion des points de terminaison de l'équilibreur de charge"](#)
- ["Configuration des noms de domaine des points de terminaison S3"](#)
- ["Gestion des politiques de classification du trafic"](#)
- ["Configuration des interfaces VLAN"](#)

Tâches de sécurité

Les tâches de sécurité comprennent :

- ["Gestion des certificats de sécurité"](#)
- ["Gestion des contrôles de pare-feu internes"](#)
- ["Configuration des serveurs de gestion de clés"](#)
- Configuration des paramètres de sécurité, y compris le ["Politique TLS et SSH"](#), ["options de sécurité du réseau et des objets"](#), et ["paramètres de sécurité de l'interface"](#).
- Configuration des paramètres d'un ["proxy de stockage"](#) ou un ["proxy d'administration"](#)

Tâches système

Les tâches du système incluent :

- En utilisant ["fédération de réseau"](#) pour cloner les informations du compte locataire et répliquer les données d'objet entre deux systèmes StorageGRID.

- En option, activer le ["Compresser les objets stockés"](#) option.
- ["Gestion du verrouillage des objets S3"](#)
- Comprendre les options de stockage telles que ["segmentation d'objets"](#) et ["filigranes de volume de stockage"](#) .
- ["Gérer les profils de codage d'effacement"](#) .

Tâches de surveillance

Les tâches de surveillance comprennent :

- ["Configuration des messages d'audit et des destinations des journaux"](#)
- ["Utilisation de la surveillance SNMP"](#)

Tâches de contrôle d'accès

Les tâches de contrôle d'accès comprennent :

- ["Gestion des groupes d'administrateurs"](#)
- ["Gestion des utilisateurs administrateurs"](#)
- Changer le ["phrase de passe d'approvisionnement"](#) ou ["mots de passe de la console du nœud"](#)
- ["Utilisation de la fédération d'identité"](#)
- ["Configuration de SSO"](#)

Menu de maintenance

Le menu Maintenance vous permet d'effectuer des tâches de maintenance, de maintenance du système et de maintenance du réseau.

Tâches

Les tâches de maintenance comprennent :

- ["Opérations de démantèlement"](#) pour supprimer les nœuds de grille et les sites inutilisés
- ["Opérations d'expansion"](#) pour ajouter de nouveaux nœuds de grille et sites
- ["Procédures de récupération des nœuds de grille"](#) pour remplacer un nœud défaillant et restaurer les données
- ["Renommer les procédures"](#) pour modifier les noms d'affichage de votre grille, de vos sites et de vos nœuds
- ["Opérations de vérification de l'existence des objets"](#) pour vérifier l'existence (mais pas l'exactitude) des données de l'objet
- Effectuer une ["redémarrage progressif"](#) pour redémarrer plusieurs nœuds de grille
- ["Opérations de restauration de volume"](#)

Système

Les tâches de maintenance du système que vous pouvez effectuer incluent :

- ["Affichage des informations de licence StorageGRID"](#) ou ["mise à jour des informations de licence"](#)

- Génération et téléchargement du ["Paquet de relance"](#)
- Exécution des mises à jour du logiciel StorageGRID , y compris les mises à niveau logicielles, les correctifs et les mises à jour du logiciel SANtricity OS sur les appareils sélectionnés
 - ["Procédure de mise à niveau"](#)
 - ["Procédure de correctif"](#)
 - ["Mettre à niveau le système d'exploitation SANtricity sur les contrôleurs de stockage SG6000 à l'aide de Grid Manager"](#)
 - ["Mettre à niveau le système d'exploitation SANtricity sur les contrôleurs de stockage SG5700 à l'aide de Grid Manager"](#)

Réseau

Les tâches de maintenance du réseau que vous pouvez effectuer incluent :

- ["Configuration des serveurs DNS"](#)
- ["Mise à jour des sous-réseaux du réseau Grid"](#)
- ["Gestion des serveurs NTP"](#)

Menu d'assistance

Le menu Assistance fournit des options qui aident le support technique à analyser et à dépanner votre système.

Outils

Depuis la section Outils du menu Support, vous pouvez :

- ["Configurer AutoSupport"](#)
- ["Exécuter les diagnostics"](#) sur l'état actuel du réseau
- ["Accéder à l'arborescence de la topologie de la grille"](#) pour afficher des informations détaillées sur les nœuds de grille, les services et les attributs
- ["Collecter les fichiers journaux et les données système"](#)
- ["Examiner les mesures de support"](#)



Les outils disponibles à partir de l'option **Metrics** sont destinés à être utilisés par le support technique. Certaines fonctionnalités et éléments de menu de ces outils sont intentionnellement non fonctionnels.

Alarmes (héritage)

Les informations sur les alarmes héritées ont été supprimées de cette version de la documentation. Se référer à ["Gérer les alertes et les alarmes \(documentation StorageGRID 11.8\)"](#) .

Autre

Depuis la section Autre du menu Support, vous pouvez :

- Gérer ["coût du lien"](#)

- Voir "[Système de gestion de réseau \(NMS\)](#)" entrées
- Gérer "[filigranes de stockage](#)"

Découvrez le gestionnaire de locataires

Le "[Gestionnaire de locataires](#)" est l'interface graphique basée sur un navigateur à laquelle les utilisateurs locataires accèdent pour configurer, gérer et surveiller leurs comptes de stockage.



Le gestionnaire de locataires est mis à jour à chaque version et peut ne pas correspondre aux exemples de captures d'écran sur cette page.

Lorsque les utilisateurs locataires se connectent au gestionnaire de locataires, ils se connectent à un nœud d'administration.

Tableau de bord du gestionnaire de locataires

Une fois qu'un administrateur de grille a créé un compte locataire à l'aide du gestionnaire de grille ou de l'API de gestion de grille, les utilisateurs locataires peuvent se connecter au gestionnaire de locataires.

Le tableau de bord du gestionnaire de locataires permet aux utilisateurs locataires de surveiller l'utilisation du stockage en un coup d'œil. Le panneau d'utilisation du stockage contient une liste des plus grands buckets (S3) ou conteneurs (Swift) pour le locataire. La valeur de l'espace utilisé correspond à la quantité totale de données d'objet dans le bucket ou le conteneur. Le graphique à barres représente les tailles relatives de ces seaux ou conteneurs.

La valeur affichée au-dessus du graphique à barres est la somme de l'espace utilisé pour tous les compartiments ou conteneurs du locataire. Si le nombre maximal de gigaoctets, de téraoctets ou de pétaoctets disponibles pour le locataire a été spécifié lors de la création du compte, la quantité de quota utilisée et restante est également affichée.

Dashboard

16**Buckets**[View buckets](#)**2****Platform services****endpoints**[View endpoints](#)**0****Groups**[View groups](#)**1****User**[View users](#)

Storage usage ?

6.5 TB of 7.2 TB used

0.7 TB (10.1%) remaining



Bucket name	Space used	Number of objects
Bucket-15	969.2 GB	913,425
Bucket-04	937.2 GB	576,806
Bucket-13	815.2 GB	957,389
Bucket-06	812.5 GB	193,843
Bucket-10	473.9 GB	583,245
Bucket-03	403.2 GB	981,226
Bucket-07	362.5 GB	420,726
Bucket-05	294.4 GB	785,190
8 other buckets	1.4 TB	3,007,036

Top buckets by capacity limit usage ?

Bucket name	Usage
Bucket-10	82%
Bucket-03	57%
Bucket-15	20%

Tenant details ?

Name: Tenant02

ID: 3341 1240 0546 8283 2208

- ✓ Platform services enabled
- ✓ Can use own identity source
- ✓ S3 Select enabled

Menu de stockage (S3)

Le menu Stockage est fourni uniquement pour les comptes locataires S3. Ce menu permet aux utilisateurs S3 de gérer les clés d'accès, de créer, de gérer et de supprimer des buckets, de gérer les points de terminaison des services de la plateforme et d'afficher toutes les connexions de fédération de grille qu'ils sont autorisés à utiliser.

Mes clés d'accès

Les utilisateurs du locataire S3 peuvent gérer les clés d'accès comme suit :

- Les utilisateurs disposant de l'autorisation Gérer vos propres informations d'identification S3 peuvent créer ou supprimer leurs propres clés d'accès S3.
- Les utilisateurs disposant de l'autorisation d'accès root peuvent gérer les clés d'accès pour le compte root S3, leur propre compte et tous les autres utilisateurs. Les clés d'accès racine fournissent également un accès complet aux compartiments et aux objets du locataire, sauf si elles sont explicitement désactivées par une stratégie de compartiment.



La gestion des clés d'accès pour les autres utilisateurs s'effectue à partir du menu Gestion des accès.

Seaux

Les utilisateurs locataires S3 disposant des autorisations appropriées peuvent effectuer les tâches suivantes

pour leurs compartiments :

- Créer des buckets
- Activer le verrouillage d'objet S3 pour un nouveau compartiment (en supposant que le verrouillage d'objet S3 est activé pour le système StorageGRID)
- Mettre à jour les valeurs de cohérence
- Activer et désactiver les mises à jour de l'heure du dernier accès
- Activer ou suspendre le contrôle de version des objets
- Mettre à jour la conservation par défaut du verrouillage des objets S3
- Configurer le partage de ressources inter-origines (CORS)
- Supprimer tous les objets d'un bucket
- Supprimer les compartiments vides
- Utilisez le ["Console S3"](#) pour gérer les objets du bucket

Si un administrateur de grille a activé l'utilisation des services de plateforme pour le compte locataire, un utilisateur locataire S3 disposant des autorisations appropriées peut également effectuer ces tâches :

- Configurez les notifications d'événements S3, qui peuvent être envoyées à un service de destination prenant en charge Amazon Simple Notification Service.
- Configurez la réplication CloudMirror, qui permet au locataire de répliquer automatiquement des objets vers un bucket S3 externe.
- Configurez l'intégration de recherche, qui envoie les métadonnées d'objet à un index de recherche de destination chaque fois qu'un objet est créé, supprimé ou que ses métadonnées ou balises sont mises à jour.

Points de terminaison des services de plateforme

Si un administrateur de grille a activé l'utilisation des services de plateforme pour le compte locataire, un utilisateur locataire S3 disposant de l'autorisation Gérer les points de terminaison peut configurer un point de terminaison de destination pour chaque service de plateforme.

Connexions de la fédération de réseau

Si un administrateur de grille a activé l'utilisation d'une connexion de fédération de grille pour le compte de locataire, un utilisateur de locataire S3 disposant de l'autorisation d'accès racine peut afficher le nom de la connexion, accéder à la page des détails du bucket pour chaque bucket dont la réplication inter-grille est activée et afficher l'erreur la plus récente survenue lors de la réplication des données du bucket vers l'autre grille de la connexion. Voir ["Afficher les connexions de la fédération de grille"](#) .

Menu de gestion des accès

Le menu Gestion des accès permet aux locataires StorageGRID d'importer des groupes d'utilisateurs à partir d'une source d'identité fédérée et d'attribuer des autorisations de gestion. Les locataires peuvent également gérer les groupes de locataires et les utilisateurs locaux, sauf si l'authentification unique (SSO) est en vigueur pour l'ensemble du système StorageGRID .

Informations sur le copyright

Copyright © 2025 NetApp, Inc. Tous droits réservés. Imprimé aux États-Unis. Aucune partie de ce document protégé par copyright ne peut être reproduite sous quelque forme que ce soit ou selon quelque méthode que ce soit (graphique, électronique ou mécanique, notamment par photocopie, enregistrement ou stockage dans un système de récupération électronique) sans l'autorisation écrite préalable du détenteur du droit de copyright.

Les logiciels dérivés des éléments NetApp protégés par copyright sont soumis à la licence et à l'avis de non-responsabilité suivants :

CE LOGICIEL EST FOURNI PAR NETAPP « EN L'ÉTAT » ET SANS GARANTIES EXPRESSES OU TACITES, Y COMPRIS LES GARANTIES TACITES DE QUALITÉ MARCHANDE ET D'ADÉQUATION À UN USAGE PARTICULIER, QUI SONT EXCLUES PAR LES PRÉSENTES. EN AUCUN CAS NETAPP NE SERA TENU POUR RESPONSABLE DE DOMMAGES DIRECTS, INDIRECTS, ACCESSOIRES, PARTICULIERS OU EXEMPLAIRES (Y COMPRIS L'ACHAT DE BIENS ET DE SERVICES DE SUBSTITUTION, LA PERTE DE JOUISSANCE, DE DONNÉES OU DE PROFITS, OU L'INTERRUPTION D'ACTIVITÉ), QUELLES QU'EN SOIENT LA CAUSE ET LA DOCTRINE DE RESPONSABILITÉ, QU'IL S'AGISSE DE RESPONSABILITÉ CONTRACTUELLE, STRICTE OU DÉLICTELLE (Y COMPRIS LA NÉGLIGENCE OU AUTRE) DÉCOULANT DE L'UTILISATION DE CE LOGICIEL, MÊME SI LA SOCIÉTÉ A ÉTÉ INFORMÉE DE LA POSSIBILITÉ DE TELS DOMMAGES.

NetApp se réserve le droit de modifier les produits décrits dans le présent document à tout moment et sans préavis. NetApp décline toute responsabilité découlant de l'utilisation des produits décrits dans le présent document, sauf accord explicite écrit de NetApp. L'utilisation ou l'achat de ce produit ne concède pas de licence dans le cadre de droits de brevet, de droits de marque commerciale ou de tout autre droit de propriété intellectuelle de NetApp.

Le produit décrit dans ce manuel peut être protégé par un ou plusieurs brevets américains, étrangers ou par une demande en attente.

LÉGENDE DE RESTRICTION DES DROITS : L'utilisation, la duplication ou la divulgation par le gouvernement sont sujettes aux restrictions énoncées dans le sous-paragraphe (b)(3) de la clause Rights in Technical Data-Noncommercial Items du DFARS 252.227-7013 (février 2014) et du FAR 52.227-19 (décembre 2007).

Les données contenues dans les présentes se rapportent à un produit et/ou service commercial (tel que défini par la clause FAR 2.101). Il s'agit de données propriétaires de NetApp, Inc. Toutes les données techniques et tous les logiciels fournis par NetApp en vertu du présent Accord sont à caractère commercial et ont été exclusivement développés à l'aide de fonds privés. Le gouvernement des États-Unis dispose d'une licence limitée irrévocable, non exclusive, non cessible, non transférable et mondiale. Cette licence lui permet d'utiliser uniquement les données relatives au contrat du gouvernement des États-Unis d'après lequel les données lui ont été fournies ou celles qui sont nécessaires à son exécution. Sauf dispositions contraires énoncées dans les présentes, l'utilisation, la divulgation, la reproduction, la modification, l'exécution, l'affichage des données sont interdits sans avoir obtenu le consentement écrit préalable de NetApp, Inc. Les droits de licences du Département de la Défense du gouvernement des États-Unis se limitent aux droits identifiés par la clause 252.227-7015(b) du DFARS (février 2014).

Informations sur les marques commerciales

NETAPP, le logo NETAPP et les marques citées sur le site <http://www.netapp.com/TM> sont des marques déposées ou des marques commerciales de NetApp, Inc. Les autres noms de marques et de produits sont des marques commerciales de leurs propriétaires respectifs.