



# Identificare le deviazioni della configurazione

Digital Advisor

NetApp  
July 04, 2024

# Sommario

- Identificare le deviazioni della configurazione ..... 1
  - Comprendere la deviazione della configurazione ..... 1
  - Aggiungere un modello di drift di configurazione ..... 1
  - Confrontare un modello di deriva della configurazione ..... 2
  - Generare un report sulla timeline di deriva ..... 3
  - Gestire un modello ..... 4

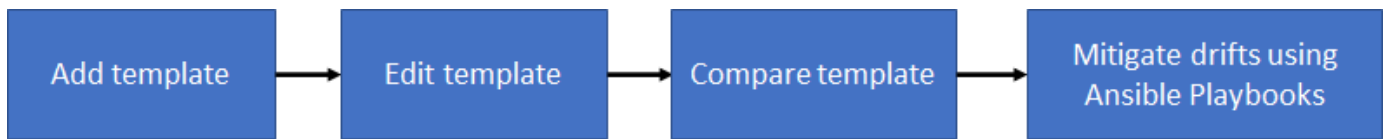
# Identificare le deviazioni della configurazione

## Comprendere la deviazione della configurazione

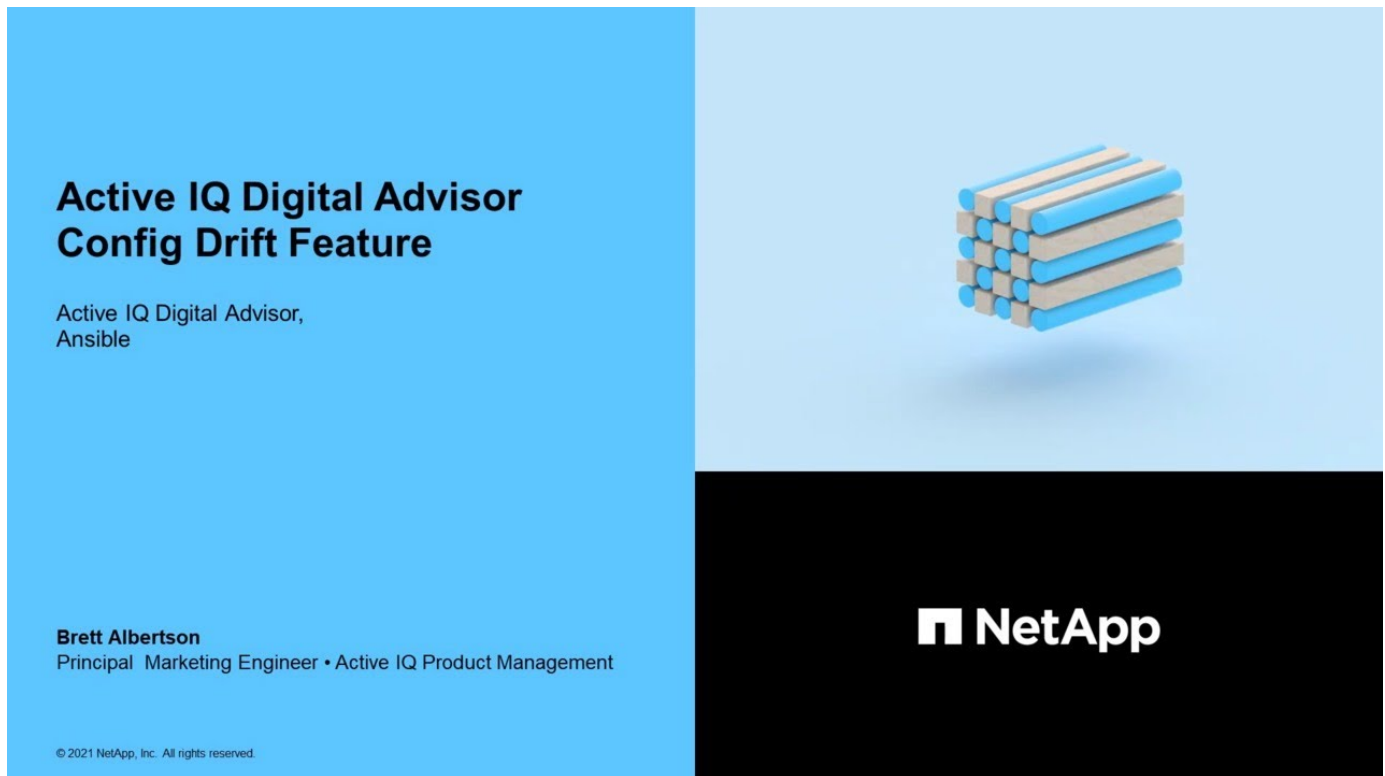
La funzione Config Drift identifica le deviazioni di configurazione confrontando un modello di sistema con un modello di sistema "Golden" o di base. È possibile pianificare report di deriva settimanali o mensili o generarli on-demand. È possibile ridurre alcune deviazioni utilizzando i Playbook Ansible, forniti nel report di deriva della configurazione.

Questa funzione è disponibile solo per i sistemi con contratti Advisor ed Expert Support.

È possibile consultare il seguente diagramma per comprendere il flusso di lavoro per identificare le deviazioni di configurazione e generare il report.



È possibile visualizzare il seguente video per generare ed eseguire un Ansible Playbook per correggere le deviazioni di configurazione:



## Aggiungere un modello di drift di configurazione

È necessario aggiungere un modello per confrontare le configurazioni di sistema e cluster e rilevare le deviazioni di configurazione quasi in tempo reale. I modelli di drift di configurazione vengono aggiunti utilizzando sistemi che eseguono dati AutoSupport.

## A proposito di questa attività

Gli attributi di un modello di drift di configurazione sono modificabili e i seguenti gruppi del modello supportano espressioni regolari per alcune sezioni:

| Gruppo           | Sezione               | Attributo       |
|------------------|-----------------------|-----------------|
| <b>AGGREGATO</b> | AGGR-INFO.XML         | nome            |
| <b>CLUSTER</b>   | CLUSTER-INFO.XML      | nome-cluster    |
| <b>LUN</b>       | LUN.XML               | nome            |
| <b>VSERVER</b>   | VSERVER-INFO.XML      | server virtuale |
| <b>RETE</b>      | NETWORK-INTERFACE.XML | vif             |
| <b>DNS</b>       | DNS.XML               | domini          |
| <b>VOLUME</b>    | VOLUME.XML            | vol             |

Utilizzando un'espressione regolare, un utente può creare un report di deriva della configurazione che include derive derivanti da incongruenze di denominazione di volumi, aggregati, cluster e così via. Ad esempio, se viene menzionata un'espressione regolare **nome-aggr\*** per l'attributo **Nome** della sezione **AGGR-INFO.XML** nel gruppo **AGGREGATO**, i valori dell'attributo senza il prefisso **nome-aggr** vengono contrassegnati come deriva quando viene generato il report di deriva della configurazione.

### Fasi

1. Nel riquadro di sinistra, fare clic su **Config Drift**.
2. Fare clic su **Aggiungi modello**.
3. Fornire i valori richiesti.
4. Facoltativo: È possibile personalizzare il modello modificando i gruppi o eliminando i gruppi non richiesti per un modello.
5. Fare clic su **Aggiungi modello**.

## Confrontare un modello di deriva della configurazione

È possibile confrontare le configurazioni del sistema e del cluster e rilevare le deviazioni di configurazione quasi in tempo reale.

### Fasi

1. Nel riquadro di sinistra, fare clic su **Config Drift**.
2. Selezionare uno dei modelli esistenti o fare clic su **Add Template** (Aggiungi modello) per aggiungere un nuovo modello.
3. Generare un report di deriva della configurazione

È possibile generare un report immediatamente o pianificarne la generazione su base settimanale o mensile.

| Per generare immediatamente un report   | Per pianificare la generazione del report su base settimanale o mensile  |
|---|--|
| <ol style="list-style-type: none"> <li>1. Selezionare una categoria e fornire i valori richiesti per il report.</li> <li>2. Selezionare l'opzione <b>include only drift</b> (Includi solo derive) per scaricare solo le modifiche della deviazione di configurazione.</li> <li>3. Fare clic su <b>Invia</b>.</li> <li>4. <a href="#">"Scarica e visualizza il report di deriva della configurazione"</a>.</li> <li>5. Eseguire Ansible Playbook (incluso nel report di deriva della configurazione) per ridurre le derive.</li> </ol> | <ol style="list-style-type: none"> <li>1. Fare clic sulla scheda <b>Schedule Report</b> (Pianifica report).</li> <li>2. Selezionare una categoria e fornire i valori richiesti per il report.</li> <li>3. Selezionare l'opzione <b>include only drift</b> (Includi solo derive) per scaricare solo le modifiche della deviazione di configurazione.</li> <li>4. Selezionare la frequenza del report.</li> <li>5. Selezionare la data di inizio e la data di fine del report.</li> <li>6. Fare clic su <b>Invia</b>.</li> <li>7. <a href="#">"Scarica e visualizza il report di deriva della configurazione"</a>.</li> <li>8. Eseguire Ansible Playbook (incluso nel report di deriva della configurazione) per ridurre le derive.</li> </ol> |

Viene inviata un'e-mail con i dettagli della deviazione di configurazione tra i sistemi selezionati.

## Generare un report sulla timeline di deriva

È possibile confrontare i dati AutoSupport degli ultimi 90 giorni e generare un report che fornisce informazioni sugli eventi e sulle deviazioni di configurazione verificatesi.

### Fasi

1. Nel riquadro di sinistra, fare clic su **Config Drift**.
2. Selezionare il tipo di report **Drift Timeline**.
3. Generare un report sulla timeline di deriva

È possibile generare un report immediatamente o pianificarne la generazione su base settimanale o mensile.

| Per generare immediatamente un report  | Per pianificare la generazione del report su base settimanale o mensile   |
|--|---|
| <ol style="list-style-type: none"> <li>1. Selezionare una categoria e fornire i valori richiesti per il report.</li> <li>2. Selezionare l'opzione <b>include only drift</b> (Includi solo derive) per scaricare solo le modifiche della deviazione di configurazione.</li> <li>3. Fare clic su <b>Invia</b>.</li> <li>4. "Scarica e visualizza il report sulla timeline di deriva".</li> </ol> | <ol style="list-style-type: none"> <li>1. Fare clic sulla scheda <b>Schedule Report</b> (Pianifica report).</li> <li>2. Selezionare una categoria e fornire i valori richiesti per il report.</li> <li>3. Selezionare l'opzione <b>include only drift</b> (Includi solo derive) per scaricare solo le modifiche della deviazione di configurazione.</li> <li>4. Selezionare la frequenza del report.</li> <li>5. Selezionare la data di inizio e la data di fine del report.</li> <li>6. Fare clic su <b>Invia</b>.</li> <li>7. "Scarica e visualizza il report sulla timeline di deriva".</li> </ol> |

## Gestire un modello



È possibile clonare un modello, condividere un modello, modificare i dettagli di un modello esistente ed eliminare un modello.

La condivisione di un modello consente di risparmiare tempo e fatica per creare e personalizzare un modello già creato da un utente. I modelli condivisi possono essere modificati reciprocamente dagli utenti condivisi, consentendo a diversi utenti di apportare modifiche a un singolo modello Golden.

### A proposito di questa attività



- L'accesso ai modelli condivisi può essere revocato in qualsiasi momento.
- Gli utenti condivisi possono eliminare questo modello dal proprio account in qualsiasi momento.

### Fasi

1. Nel riquadro di sinistra, fare clic su **Config Drift**.
2. Fare clic su  per eseguire una copia del modello.
3. Fare clic su  e immettere i nomi utente con cui si desidera condividere il modello.



Se si immette l'indirizzo e-mail dell'utente invece del nome utente, il modello non verrà condiviso.

4. Fare clic su  per aggiornare i dettagli del modello.
5. Fare clic su  per eliminare il modello.

## Informazioni sul copyright

Copyright © 2024 NetApp, Inc. Tutti i diritti riservati. Stampato negli Stati Uniti d'America. Nessuna porzione di questo documento soggetta a copyright può essere riprodotta in qualsiasi formato o mezzo (grafico, elettronico o meccanico, inclusi fotocopie, registrazione, nastri o storage in un sistema elettronico) senza previo consenso scritto da parte del detentore del copyright.

Il software derivato dal materiale sottoposto a copyright di NetApp è soggetto alla seguente licenza e dichiarazione di non responsabilità:

IL PRESENTE SOFTWARE VIENE FORNITO DA NETAPP "COSÌ COM'È" E SENZA QUALSIVOGLIA TIPO DI GARANZIA IMPLICITA O ESPRESSA FRA CUI, A TITOLO ESEMPLIFICATIVO E NON ESAUSTIVO, GARANZIE IMPLICITE DI COMMERCIALIZZABILITÀ E IDONEITÀ PER UNO SCOPO SPECIFICO, CHE VENGONO DECLINATE DAL PRESENTE DOCUMENTO. NETAPP NON VERRÀ CONSIDERATA RESPONSABILE IN ALCUN CASO PER QUALSIVOGLIA DANNO DIRETTO, INDIRETTO, ACCIDENTALE, SPECIALE, ESEMPLARE E CONSEGUENZIALE (COMPRESI, A TITOLO ESEMPLIFICATIVO E NON ESAUSTIVO, PROCUREMENT O SOSTITUZIONE DI MERCI O SERVIZI, IMPOSSIBILITÀ DI UTILIZZO O PERDITA DI DATI O PROFITTI OPPURE INTERRUZIONE DELL'ATTIVITÀ AZIENDALE) CAUSATO IN QUALSIVOGLIA MODO O IN RELAZIONE A QUALUNQUE TEORIA DI RESPONSABILITÀ, SIA ESSA CONTRATTUALE, RIGOROSA O DOVUTA A INSOLVENZA (COMPRESA LA NEGLIGENZA O ALTRO) INSORTA IN QUALSIASI MODO ATTRAVERSO L'UTILIZZO DEL PRESENTE SOFTWARE ANCHE IN PRESENZA DI UN PREAVVISO CIRCA L'EVENTUALITÀ DI QUESTO TIPO DI DANNI.

NetApp si riserva il diritto di modificare in qualsiasi momento qualunque prodotto descritto nel presente documento senza fornire alcun preavviso. NetApp non si assume alcuna responsabilità circa l'utilizzo dei prodotti o materiali descritti nel presente documento, con l'eccezione di quanto concordato espressamente e per iscritto da NetApp. L'utilizzo o l'acquisto del presente prodotto non comporta il rilascio di una licenza nell'ambito di un qualche diritto di brevetto, marchio commerciale o altro diritto di proprietà intellettuale di NetApp.

Il prodotto descritto in questa guida può essere protetto da uno o più brevetti degli Stati Uniti, esteri o in attesa di approvazione.

LEGENDA PER I DIRITTI SOTTOPOSTI A LIMITAZIONE: l'utilizzo, la duplicazione o la divulgazione da parte degli enti governativi sono soggetti alle limitazioni indicate nel sottoparagrafo (b)(3) della clausola Rights in Technical Data and Computer Software del DFARS 252.227-7013 (FEB 2014) e FAR 52.227-19 (DIC 2007).

I dati contenuti nel presente documento riguardano un articolo commerciale (secondo la definizione data in FAR 2.101) e sono di proprietà di NetApp, Inc. Tutti i dati tecnici e il software NetApp forniti secondo i termini del presente Contratto sono articoli aventi natura commerciale, sviluppati con finanziamenti esclusivamente privati. Il governo statunitense ha una licenza irrevocabile limitata, non esclusiva, non trasferibile, non cedibile, mondiale, per l'utilizzo dei Dati esclusivamente in connessione con e a supporto di un contratto governativo statunitense in base al quale i Dati sono distribuiti. Con la sola esclusione di quanto indicato nel presente documento, i Dati non possono essere utilizzati, divulgati, riprodotti, modificati, visualizzati o mostrati senza la previa approvazione scritta di NetApp, Inc. I diritti di licenza del governo degli Stati Uniti per il Dipartimento della Difesa sono limitati ai diritti identificati nella clausola DFARS 252.227-7015(b) (FEB 2014).

## Informazioni sul marchio commerciale

NETAPP, il logo NETAPP e i marchi elencati alla pagina <http://www.netapp.com/TM> sono marchi di NetApp, Inc. Gli altri nomi di aziende e prodotti potrebbero essere marchi dei rispettivi proprietari.