



# **Utilizzare la NetApp Console**

## **NetApp Console setup and administration**

NetApp

January 23, 2026

This PDF was generated from <https://docs.netapp.com/it-it/console-setup-admin/task-logging-in.html> on January 23, 2026. Always check docs.netapp.com for the latest.

# Sommario

Utilizzare la NetApp Console .....	1
Accedi alla NetApp Console .....	1
Lavora con più agenti della console .....	3
Passare da un agente della console all'altro .....	3
Visualizza le metriche nella home page NetApp Console .....	4
Ruoli richiesti NetApp Console .....	4
Abilita la visualizzazione delle metriche nella home page .....	6
Visualizza la capacità di archiviazione complessiva .....	6
Visualizza gli avvisi ONTAP .....	7
Visualizza la capacità delle prestazioni di archiviazione .....	8
Visualizza le licenze e gli abbonamenti che possiedi .....	8
Visualizza lo stato di resilienza del ransomware .....	9
Visualizza lo stato di backup e ripristino .....	9
Gestisci le impostazioni utente NetApp Console .....	9
Cambia il tuo nome visualizzato .....	10
Eleva il tuo ruolo in modalità di sola lettura .....	10
Configurare l'autenticazione a più fattori .....	10
Rigenera il tuo codice di ripristino MFA .....	11
Elimina la tua configurazione MFA .....	11
Contatta l'amministratore della tua organizzazione .....	11
Configura la modalità scura (tema scuro) .....	12

# Utilizzare la NetApp Console

## Accedi alla NetApp Console

La modalità di accesso alla NetApp Console dipende dalla modalità di distribuzione utilizzata.

Verrai disconnesso automaticamente dopo 24 ore o se chiudi il browser.

["Scopri di più sulle modalità di distribuzione della console"](#) .

## Modalità standard

Dopo esserti registrato alla NetApp Console, puoi accedere dalla console basata sul Web per iniziare a gestire la tua infrastruttura di dati e storage.

### Informazioni su questo compito

È possibile accedere alla NetApp Console utilizzando una delle seguenti opzioni:

- Le tue credenziali NSS ( NetApp Support Site) esistenti
- Un account NetApp Console utilizzando il tuo indirizzo email e una password
- Una connessione federata

È possibile utilizzare l'accesso Single Sign-On per effettuare l'accesso utilizzando le credenziali della directory aziendale (identità federata). ["Scopri come impostare la federazione delle identità"](#) .

### Passi

1. Apri un browser web e vai su ["NetApp Console"](#)
2. Nella pagina **Accedi**, inserisci l'indirizzo email associato al tuo accesso.
3. A seconda del metodo di autenticazione associato al tuo accesso, ti verrà richiesto di inserire le tue credenziali:
  - Credenziali cloud NetApp : inserisci la tua password
  - Utente federato: inserisci le credenziali della tua identità federata
  - Account del sito di supporto NetApp : inserisci le credenziali del tuo sito di supporto NetApp

### Risultato

Ora hai effettuato l'accesso e puoi iniziare a utilizzare la gestione della tua infrastruttura multi-cloud ibrida.

## Modalità limitata

Quando si utilizza la Console in modalità limitata, è necessario accedere alla Console dall'interfaccia utente eseguita localmente sull'agente.

### Informazioni su questo compito

La Console supporta l'accesso con una delle seguenti opzioni quando è in modalità limitata:

- Un accesso NetApp Console utilizzando il tuo indirizzo email e una password
- Una connessione federata

È possibile utilizzare l'accesso Single Sign-On per effettuare l'accesso utilizzando le credenziali della directory aziendale (identità federata). ["Scopri come utilizzare la federazione delle identità"](#) .

### Passi

1. Aprire un browser Web e immettere l'indirizzo IP in cui è installato l'agente.
2. Inserisci il tuo nome utente e la password per effettuare l'accesso.

# Lavora con più agenti della console

Se si utilizzano più agenti della Console, è possibile passare da un agente all'altro direttamente dalla Console per visualizzare i sistemi associati.

## Passare da un agente della console all'altro


Se si dispone di più agenti Console, è possibile passare da uno all'altro per visualizzare i sistemi associati a un agente specifico.

Ad esempio, in un ambiente multi-cloud, potresti avere un agente in AWS e un altro in Google Cloud. Passa da un agente all'altro per gestire i sistemi Cloud Volumes ONTAP nei rispettivi ambienti cloud.



Questa opzione non è disponibile quando si visualizza la NetApp Console dall'interfaccia utente locale dell'agente

### Fare un passo

1. Selezionare l'icona Agenti della console (  ) in alto a destra per visualizzare l'elenco degli agenti disponibili.

Agents

Manage agents

Search agents

☐

homescreen-stg-conn1

Go to Local UI ↗

On-Premises | - | Active

☒

zarvelionx-101

Go to Local UI ↗

On-Premises | - | Active

☐

zarvelionx-102

Go to Local UI ↗

Azure | eastus2 | Active

Switch

Cancel

### Risultato

La console si aggiorna e mostra i sistemi associati all'agente selezionato.

## Visualizza le metriche nella home page NetApp Console

Monitorando lo stato di salute del tuo spazio di archiviazione, sarai a conoscenza di eventuali problemi di protezione e potrai adottare misure per risolverli. Utilizzando la home page NetApp Console , puoi visualizzare lo stato dei backup e dei ripristini da NetApp Backup and Recovery e il numero di carichi di lavoro a rischio di attacco ransomware o protetti, come indicato da NetApp Ransomware Resilience. È possibile esaminare la capacità di archiviazione per singoli cluster e Cloud Volumes ONTAP, gli avvisi ONTAP , la capacità delle prestazioni di archiviazione per cluster o sistema Cloud Volumes ONTAP , i diversi tipi di licenze in uso e altro ancora.

Tutti i riquadri della home page mostrano i dati a livello di organizzazione. I riquadri Capacità di archiviazione e Prestazioni di archiviazione mostrano i sistemi associati ai progetti a cui l'utente può accedere in base alle autorizzazioni IAM.

Il sistema aggiorna i dati nella home page ogni cinque minuti. La memorizzazione nella cache potrebbe far sì che i dati presenti in questa pagina differiscano dai valori reali per un massimo di 15 minuti.



Per ottenere metriche precise nella home page sono necessari agenti della console opportunamente dimensionati e configurati.

## Ruoli richiesti NetApp Console

Ogni riquadro nella home page richiede ruoli utente diversi:

- **Riquadro Capacità di archiviazione:** possibilità di visualizzare la pagina Sistemi NetApp Console
- \* Riquadro avvisi ONTAP \*: Amministratore cartella o progetto, Analista supporto operativo, Amministratore organizzazione, Visualizzatore organizzazione, Super amministratore, Super visualizzatore
- **Riquadro Capacità delle prestazioni di storage:** possibilità di visualizzare la pagina Sistemi NetApp Console
- \* Riquadro Licenses and subscriptions \*: Amministratore cartella o progetto, Amministratore organizzazione, Visualizzatore organizzazione, Super amministratore, Super visualizzatore
- **Riquadro Ransomware Resilience:** Amministratore cartella o progetto, Amministratore organizzazione, Amministratore Ransomware Resilience, Visualizzatore Ransomware Resilience, Super amministratore, Super visualizzatore
- **Riquadro Backup e ripristino:** Amministratore di backup e ripristino, Super amministratore di backup e ripristino, Visualizzatore di backup e ripristino, Amministratore di clonazione di backup e ripristino, Amministratore di cartelle o progetti, Amministratore dell'organizzazione, Amministratore di ripristino e backup, Super amministratore, Super visualizzatore

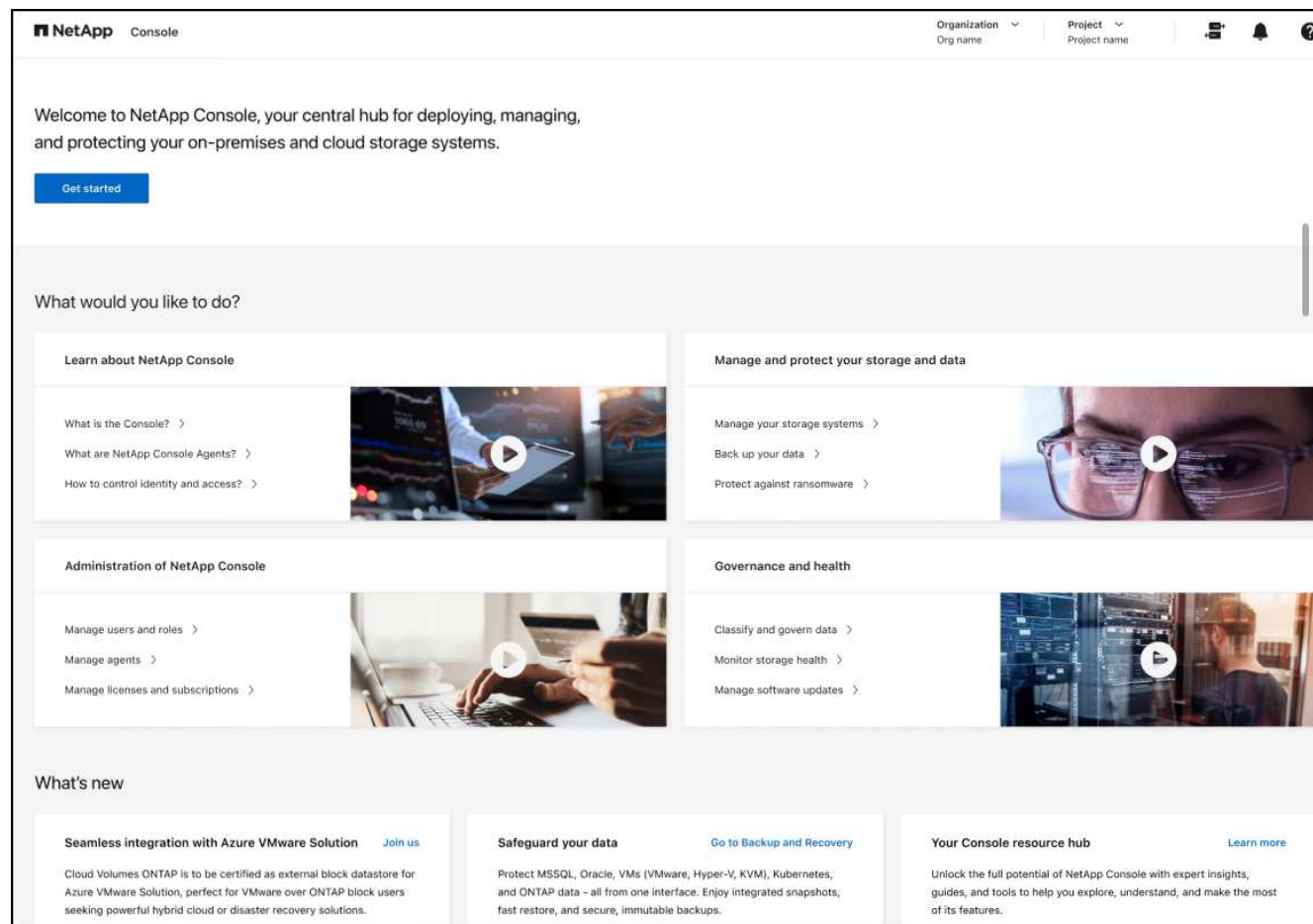
Se non si dispone delle autorizzazioni per accedere a un riquadro, nel riquadro viene visualizzato un messaggio che indica che non si dispone delle autorizzazioni per utilizzarlo.

["Scopri di più sui ruoli di accesso NetApp Console ."](#)

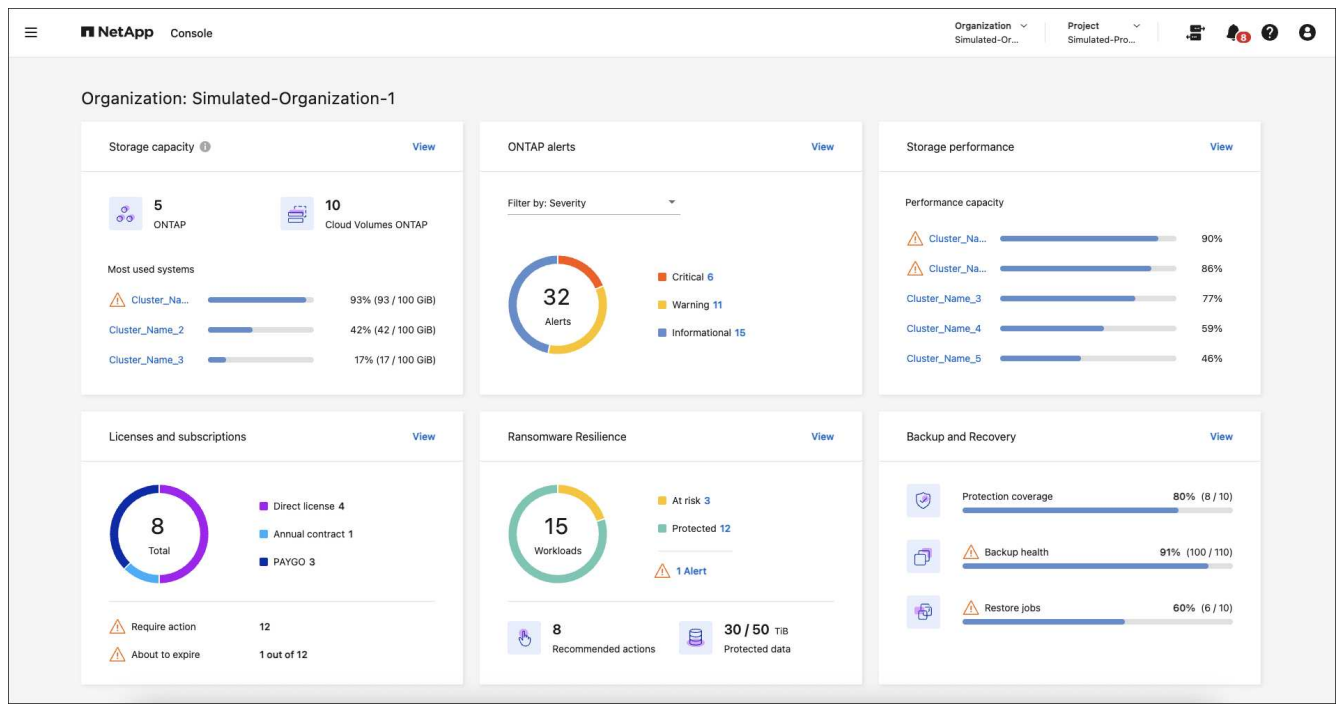
### Passi

1. Dal menu NetApp Console , selezionare **Home**.

Se si dispone del ruolo di amministratore dell'organizzazione e non è configurato alcun agente o sistema di archiviazione, nella home page vengono visualizzate le informazioni introduttive.



Se hai già configurato la NetApp Console, almeno un agente della console è abilitato e almeno un cluster o un sistema Cloud Volumes ONTAP è stato aggiunto a tale agente, la pagina Home mostra le metriche relative al tuo ambiente di storage.



## Abilita la visualizzazione delle metriche nella home page

È possibile visualizzare le metriche nella Home page quando sono soddisfatte le seguenti condizioni:

- Hai effettuato l'accesso a un'istanza SaaS della NetApp Console.
- Appartieni a un'organizzazione con risorse di archiviazione esistenti (agente e cluster o sistema Cloud Volumes ONTAP).
- È abilitato almeno un agente Console.
- Almeno un cluster o un sistema Cloud Volumes ONTAP è stato aggiunto a quell'agente.

Per consentire la visualizzazione delle metriche nella home page, completare le seguenti attività:

- Abilitare almeno un agente Console.
- Aggiungere almeno un cluster o un Cloud Volumes ONTAP utilizzando quell'agente.

## Visualizza la capacità di archiviazione complessiva

Il riquadro Capacità di archiviazione fornisce le seguenti informazioni sui cluster ONTAP e sui sistemi Cloud Volumes ONTAP :

- Numero di sistemi ONTAP rilevati nella Console
- Numero di sistemi Cloud Volumes ONTAP rilevati nella Console
- Utilizzo della capacità per cluster

L'ordine dei cluster o dei sistemi Cloud Volumes ONTAP si basa sulla quantità di capacità utilizzata. Per facilitarne l'identificazione, il cluster o il sistema con la capacità più elevata viene visualizzato per primo.

Gli indicatori di avviso indicano cluster all'80% della capacità, con dati aggiornati ogni cinque minuti.



Se hai più progetti, potresti visualizzare dati diversi nel riquadro Capacità di archiviazione rispetto alla pagina Sistemi. Ciò avviene perché la pagina Sistemi mostra informazioni basate sul livello di progetto, mentre il riquadro Capacità di archiviazione mostra informazioni a livello di organizzazione. Inoltre, i dati in questo riquadro potrebbero differire dai valori reali per un massimo di 15 minuti, perché i dati vengono memorizzati nella cache per tale periodo di tempo per ottimizzare le prestazioni.

### Passi

1. Dal menu NetApp Console , esaminare il riquadro Capacità di archiviazione.
2. Nel riquadro Capacità di archiviazione, selezionare **Visualizza** per andare alla pagina Sistemi console.
3. Nella pagina Sistemi, seleziona il progetto contenente il cluster che desideri visualizzare.
4. Nella pagina Sistemi, seleziona un cluster per visualizzare maggiori dettagli su di esso.

## Visualizza gli avvisi ONTAP

Visualizza i problemi o i potenziali rischi nei tuoi ambienti ONTAP locali NetApp . Puoi visualizzare alcuni avvisi non EMS e alcuni avvisi EMS.

I dati vengono aggiornati ogni 5 minuti.

È possibile visualizzare gli avvisi ONTAP con questi livelli di gravità:

- Critico
- Avvertimento
- Informativo

È possibile visualizzare gli avvisi ONTAP per queste aree di impatto:

- Capacità
- Prestazione
- Protezione
- Disponibilità
- Sicurezza



La memorizzazione nella cache ottimizza le prestazioni, ma potrebbe causare differenze nei dati in questo riquadro rispetto ai valori effettivi per un massimo di 15 minuti.

### Sistemi supportati

- È supportato un sistema ONTAP NAS o SAN locale.
- I sistemi Cloud Volumes ONTAP non sono supportati.

### Fonti dati supportate

Visualizza gli avvisi relativi a determinati eventi che si verificano in ONTAP. Si tratta di una combinazione di avvisi EMS e basati su parametri.

Per i dettagli sugli avvisi ONTAP , fare riferimento a ["Informazioni sugli avvisi ONTAP"](#) .

Per un elenco degli avvisi che potresti visualizzare, fai riferimento a ["Visualizza i potenziali rischi nell'archiviazione ONTAP"](#) .

#### Passi

1. Dal menu NetApp Console , esaminare il riquadro degli avvisi ONTAP .
2. Facoltativamente, filtra gli avvisi selezionando il livello di gravità oppure modifica il filtro per visualizzare gli avvisi in base all'area di impatto.
3. Nel riquadro Avvisi ONTAP , selezionare **Visualizza** per andare alla pagina Avvisi della console.

## Visualizza la capacità delle prestazioni di archiviazione

Esaminare la capacità di prestazioni di archiviazione utilizzata per cluster o sistema Cloud Volumes ONTAP per determinare in che modo la capacità di prestazioni, la latenza e gli IOPS influiscono sui carichi di lavoro. Ad esempio, potresti scoprire di dover spostare i carichi di lavoro per ridurre al minimo la latenza e massimizzare IOPS e throughput per i carichi di lavoro critici.

Il sistema organizza i cluster e i sistemi in base alla capacità prestazionale, elencando per primi quelli con la capacità più elevata per facilitarne l'identificazione.



La memorizzazione nella cache ottimizza le prestazioni, ma potrebbe causare differenze nei dati in questo riquadro rispetto ai valori effettivi per un massimo di 15 minuti.

#### Passi

1. Dal menu NetApp Console , esaminare il riquadro Prestazioni di archiviazione.
2. Nel riquadro Prestazioni di archiviazione, seleziona **Visualizza** per accedere alla pagina Prestazioni in cui sono elencati tutti i cluster e i dati dei sistemi Cloud Volumes ONTAP per capacità di prestazioni, IOPS e latenza.
3. Selezionare un cluster per visualizzarne i dettagli in System Manager.

## Visualizza le licenze e gli abbonamenti che possiedi

Esaminare le seguenti informazioni nel riquadro Licenses and subscriptions :

- Il numero totale di licenze e abbonamenti di cui disponi.
- Il numero di ogni tipo di licenza e abbonamento di cui disponi (licenza diretta, contratto annuale o PAYGO).
- Numero di licenze e abbonamenti attivi, che richiedono un intervento o che stanno per scadere.
- Il sistema visualizza degli indicatori accanto ai tipi di licenza che richiedono un intervento o che stanno per scadere.

I dati vengono aggiornati ogni 5 minuti.



La memorizzazione nella cache ottimizza le prestazioni, ma potrebbe causare differenze nei dati in questo riquadro rispetto ai valori effettivi per un massimo di 15 minuti.

#### Passi

1. Dal menu NetApp Console , esaminare il riquadro Licenses and subscriptions .
2. Nel riquadro Licenses and subscriptions , seleziona **Visualizza** per andare alla pagina Licenses and subscriptions della console.

## Visualizza lo stato di resilienza del ransomware

Scopri se i carichi di lavoro sono a rischio di attacchi ransomware o protetti con il servizio dati NetApp Ransomware Resilience . È possibile esaminare la quantità totale di dati protetti, visualizzare il numero di azioni consigliate e visualizzare il numero di avvisi relativi alla protezione dal ransomware.

I dati vengono aggiornati ogni 5 minuti e corrispondono ai dati mostrati nella NetApp Ransomware Resilience Dashboard.

["Scopri di più sulla NetApp Ransomware Resilience"](#) .

### Passi

1. Dal menu NetApp Console , esaminare il riquadro Ransomware Resilience.
2. Nel riquadro Ransomware Resilience, esegui una delle seguenti operazioni:
  - Selezionare **Visualizza** per accedere alla dashboard NetApp Ransomware Resilience . Per i dettagli, fare riferimento a ["Monitora lo stato del carico di lavoro utilizzando la dashboard NetApp Ransomware Resilience"](#) .
  - Consultare le "Azioni consigliate" nella dashboard NetApp Ransomware Resilience . Per i dettagli, fare riferimento a ["Esaminare i consigli di protezione sulla dashboard NetApp Ransomware Resilience"](#) .
  - Selezionare il collegamento agli avvisi per rivedere gli avvisi nella pagina Avvisi NetApp Ransomware Resilience . Per i dettagli, fare riferimento ["Gestisci gli avvisi ransomware rilevati con NetApp Ransomware Resilience"](#) .

## Visualizza lo stato di backup e ripristino

Esamina lo stato generale dei tuoi backup e ripristini da NetApp Backup and Recovery. È possibile visualizzare il numero di risorse protette e non protette. Puoi anche visualizzare la percentuale di backup e operazioni di ripristino per la protezione dei tuoi carichi di lavoro. Una percentuale più alta indica una migliore protezione dei dati.

I dati vengono aggiornati ogni 5 minuti.



La memorizzazione nella cache ottimizza le prestazioni, ma potrebbe causare differenze nei dati in questo riquadro rispetto ai valori effettivi per un massimo di 15 minuti.

### Passi

1. Dal menu NetApp Console , esaminare il riquadro Backup e ripristino.
2. Selezionare **Visualizza** per accedere alla dashboard NetApp Backup and Recovery . Per i dettagli, fare riferimento a ["Documentazione NetApp Backup and Recovery"](#) .

## Gestisci le impostazioni utente NetApp Console

Puoi modificare il tuo profilo della Console, ad esempio cambiando la password, abilitando l'autenticazione a più fattori (MFA) e verificando chi è l'amministratore della Console.

All'interno della Console, ogni utente ha un profilo che contiene informazioni sull'utente e sulle sue impostazioni. Puoi visualizzare e modificare le impostazioni del tuo profilo.

## Cambia il tuo nome visualizzato

Puoi modificare il nome visualizzato nella Console, che ti identifica agli altri utenti. Non puoi modificare il tuo nome utente o indirizzo email.

### Passi

1. Selezionare l'icona del profilo nell'angolo in alto a destra della Console per visualizzare il pannello Impostazioni utente.
2. Seleziona l'icona **Modifica** accanto al tuo nome.
3. Inserisci il tuo nuovo nome visualizzato nel campo **Nome**.

## Eleva il tuo ruolo in modalità di sola lettura

In alcuni casi, l'amministratore della tua organizzazione potrebbe impostare la tua organizzazione in modalità di sola lettura. Se hai un ruolo di amministratore, devi elevare le autorizzazioni per apportare modifiche. Ciò garantisce che le modifiche siano intenzionali e autorizzate.

Dopo aver elevato il tuo ruolo, puoi apportare modifiche nella Console fino alla scadenza della sessione corrente.

Al termine, esci dalla Console oppure sposta indietro il cursore per tornare alla modalità di sola lettura. Il sistema rimuove i tuoi permessi elevati quando la sessione scade.

### Passi

1. Selezionare l'icona del profilo nell'angolo in alto a destra della Console per visualizzare il pannello Impostazioni utente.
2. Per impostare lo stato **Modalità di sola lettura**, spostare il cursore sulla posizione **Sollevata** e confermare le modifiche.

Read-Only mode status



## Configurare l'autenticazione a più fattori

Configurare l'autenticazione a più fattori (MFA) per migliorare la sicurezza richiedendo un secondo metodo di verifica.

Gli utenti che utilizzano l'accesso Single Sign-On con un provider di identità esterno o il sito di supporto NetApp non possono abilitare MFA. Se una di queste due condizioni è vera per te, non vedrai l'opzione per abilitare MFA nelle impostazioni del tuo profilo.

Non abilitare MFA se il tuo account utente viene utilizzato per l'accesso API. L'autenticazione a più fattori interrompe l'accesso all'API quando è abilitata per un account utente. Utilizzare account di servizio per tutti gli accessi API.

### Prima di iniziare

- Devi aver già scaricato sul tuo dispositivo un'app di autenticazione, come Google Authenticator o Microsoft Authenticator.
- Per impostare l'MFA ti servirà la password.



Se non hai accesso alla tua app di autenticazione o perdi il codice di ripristino, contatta l'amministratore della console per ricevere assistenza.

### Passi

1. Selezionare l'icona del profilo nell'angolo in alto a destra della Console per visualizzare il pannello Impostazioni utente.
2. Selezionare **Configura** accanto all'intestazione **Autenticazione a più fattori**.
3. Segui le istruzioni per impostare l'MFA per il tuo account.
4. Al termine, ti verrà chiesto di salvare il codice di recupero. Scegli se copiare il codice o scaricare un file di testo contenente il codice. Conserva questo codice in un luogo sicuro. Il codice di ripristino è necessario se perdi l'accesso all'app di autenticazione.

Dopo aver configurato l'MFA, la Console ti chiederà di immettere un codice monouso dall'app di autenticazione ogni volta che accedi.

## Rigenera il tuo codice di ripristino MFA

Puoi utilizzare i codici di recupero una sola volta. Se ne usi uno o lo perdi, creane uno nuovo.

### Passi

1. Selezionare l'icona del profilo nell'angolo in alto a destra della Console per visualizzare il pannello Impostazioni utente.
2. Selezionare **...** accanto all'intestazione **Autenticazione a più fattori**.
3. Seleziona **Rigenera codice di recupero**.
4. Copia il codice di ripristino generato e salvalo in un luogo sicuro.

## Elimina la tua configurazione MFA

Al termine, esci dalla Console oppure sposta indietro il cursore per tornare alla modalità di sola lettura. Il sistema rimuove i tuoi permessi elevati quando la sessione scade.



Se non riesci ad accedere all'app di autenticazione o al codice di ripristino, dovrai contattare l'amministratore della tua organizzazione per reimpostare la configurazione MFA.

### Passi

1. Selezionare l'icona del profilo nell'angolo in alto a destra della Console per visualizzare il pannello Impostazioni utente.
2. Selezionare **...** accanto all'intestazione **Autenticazione a più fattori**.
3. Seleziona **Elimina**.

## Contatta l'amministratore della tua organizzazione

Se hai bisogno di contattare l'amministratore della tua organizzazione, puoi inviargli un'e-mail direttamente dalla Console. L'amministratore gestisce gli account utente e le autorizzazioni all'interno della tua organizzazione.



Per utilizzare la funzione **Contatta gli amministratori**, è necessario che sul browser sia configurata un'applicazione di posta elettronica predefinita.

#### Passi

1. Selezionare l'icona del profilo nell'angolo in alto a destra della Console per visualizzare il pannello Impostazioni utente.
2. Seleziona **Contatta gli amministratori** per inviare un'e-mail all'amministratore della tua organizzazione.
3. Seleziona l'applicazione di posta elettronica da utilizzare.
4. Completa l'e-mail e seleziona **Invia**.

### Configura la modalità scura (tema scuro)

È possibile impostare la Console in modo che venga visualizzata in modalità scura.

#### Passi

1. Selezionare l'icona del profilo nell'angolo in alto a destra della Console per visualizzare il pannello Impostazioni utente.
2. Spostare il cursore **Tema scuro** per abilitarlo.

## Informazioni sul copyright

Copyright © 2026 NetApp, Inc. Tutti i diritti riservati. Stampato negli Stati Uniti d'America. Nessuna porzione di questo documento soggetta a copyright può essere riprodotta in qualsiasi formato o mezzo (grafico, elettronico o meccanico, inclusi fotocopie, registrazione, nastri o storage in un sistema elettronico) senza previo consenso scritto da parte del detentore del copyright.

Il software derivato dal materiale sottoposto a copyright di NetApp è soggetto alla seguente licenza e dichiarazione di non responsabilità:

IL PRESENTE SOFTWARE VIENE FORNITO DA NETAPP "COSÌ COM'È" E SENZA QUALSIVOGLIA TIPO DI GARANZIA IMPLICITA O ESPRESSA FRA CUI, A TITOLO ESEMPLIFICATIVO E NON ESAUSTIVO, GARANZIE IMPLICITE DI COMMERCIALIZZABILITÀ E IDONEITÀ PER UNO SCOPO SPECIFICO, CHE VENGONO DECLINATE DAL PRESENTE DOCUMENTO. NETAPP NON VERRÀ CONSIDERATA RESPONSABILE IN ALCUN CASO PER QUALSIVOGLIA DANNO DIRETTO, INDIRETTO, ACCIDENTALE, SPECIALE, ESEMPLARE E CONSEGUENZIALE (COMPRESI, A TITOLO ESEMPLIFICATIVO E NON ESAUSTIVO, PROCUREMENT O SOSTITUZIONE DI MERCI O SERVIZI, IMPOSSIBILITÀ DI UTILIZZO O PERDITA DI DATI O PROFITTI OPPURE INTERRUZIONE DELL'ATTIVITÀ AZIENDALE) CAUSATO IN QUALSIVOGLIA MODO O IN RELAZIONE A QUALUNQUE TEORIA DI RESPONSABILITÀ, SIA ESSA CONTRATTUALE, RIGOROSA O DOVUTA A INSOLVENZA (COMPRESA LA NEGLIGENZA O ALTRO) INSORTA IN QUALSIASI MODO ATTRAVERSO L'UTILIZZO DEL PRESENTE SOFTWARE ANCHE IN PRESENZA DI UN PREAVVISO CIRCA L'EVENTUALITÀ DI QUESTO TIPO DI DANNI.

NetApp si riserva il diritto di modificare in qualsiasi momento qualunque prodotto descritto nel presente documento senza fornire alcun preavviso. NetApp non si assume alcuna responsabilità circa l'utilizzo dei prodotti o materiali descritti nel presente documento, con l'eccezione di quanto concordato espressamente e per iscritto da NetApp. L'utilizzo o l'acquisto del presente prodotto non comporta il rilascio di una licenza nell'ambito di un qualche diritto di brevetto, marchio commerciale o altro diritto di proprietà intellettuale di NetApp.

Il prodotto descritto in questa guida può essere protetto da uno o più brevetti degli Stati Uniti, esteri o in attesa di approvazione.

LEGENDA PER I DIRITTI SOTTOPOSTI A LIMITAZIONE: l'utilizzo, la duplicazione o la divulgazione da parte degli enti governativi sono soggetti alle limitazioni indicate nel sottoparagrafo (b)(3) della clausola Rights in Technical Data and Computer Software del DFARS 252.227-7013 (FEB 2014) e FAR 52.227-19 (DIC 2007).

I dati contenuti nel presente documento riguardano un articolo commerciale (secondo la definizione data in FAR 2.101) e sono di proprietà di NetApp, Inc. Tutti i dati tecnici e il software NetApp forniti secondo i termini del presente Contratto sono articoli aventi natura commerciale, sviluppati con finanziamenti esclusivamente privati. Il governo statunitense ha una licenza irrevocabile limitata, non esclusiva, non trasferibile, non cedibile, mondiale, per l'utilizzo dei Dati esclusivamente in connessione con e a supporto di un contratto governativo statunitense in base al quale i Dati sono distribuiti. Con la sola esclusione di quanto indicato nel presente documento, i Dati non possono essere utilizzati, divulgati, riprodotti, modificati, visualizzati o mostrati senza la previa approvazione scritta di NetApp, Inc. I diritti di licenza del governo degli Stati Uniti per il Dipartimento della Difesa sono limitati ai diritti identificati nella clausola DFARS 252.227-7015(b) (FEB 2014).

## Informazioni sul marchio commerciale

NETAPP, il logo NETAPP e i marchi elencati alla pagina <http://www.netapp.com/TM> sono marchi di NetApp, Inc. Gli altri nomi di aziende e prodotti potrebbero essere marchi dei rispettivi proprietari.