



Note di rilascio

NetApp Backup and Recovery

NetApp
February 12, 2026

This PDF was generated from <https://docs.netapp.com/it-it/data-services-backup-recovery/whats-new.html> on February 12, 2026. Always check docs.netapp.com for the latest.

Sommario

- Note di rilascio 1
 - Novità di NetApp Backup and Recovery 1
 - 09 febbraio 2026 1
 - 19 gennaio 2026 2
 - 08 dicembre 2025 3
 - 06 ottobre 2025 3
 - 25 agosto 2025 5
 - 12 agosto 2025 6
 - 28 luglio 2025 9
 - 14 luglio 2025 10
 - 09 giugno 2025 11
 - 13 maggio 2025 12
 - 16 aprile 2025 13
 - 17 marzo 2025 14
 - 21 febbraio 2025 15
 - 13 febbraio 2025 16
 - 22 novembre 2024 17
 - 27 settembre 2024 17
- Limitazioni note con NetApp Backup and Recovery per volumi ONTAP 18
 - Limitazioni di replica per i volumi ONTAP 18
 - Limitazioni del backup su oggetto per i volumi ONTAP 19
 - Limitazioni di ripristino per i volumi ONTAP 20
- Limitazioni note con NetApp Backup and Recovery per carichi di lavoro Microsoft SQL Server 21
 - Supporto del ciclo di vita dei cloni 21
 - Solo modalità di distribuzione standard 21
 - Restrizione del nome del cluster Windows 21
 - Problemi di migrazione SnapCenter 21
 - Supporto limitato per il software di gestione della virtualizzazione 23
- Limitazioni note con NetApp Backup and Recovery per carichi di lavoro VMware 23
- Limitazioni note con NetApp Backup and Recovery per carichi di lavoro Hyper-V 23
 - Azioni non supportate 23
- Limitazioni note con NetApp Backup and Recovery per carichi di lavoro KVM 24
 - Azioni non supportate 24
 - Configurazioni non supportate 24
 - Note sulla risoluzione dei problemi 24
- Limitazioni note con NetApp Backup e ripristino per carichi di lavoro di Oracle Database 25

Note di rilascio

Novità di NetApp Backup and Recovery

Scopri le novità di NetApp Backup and Recovery.

09 febbraio 2026

Questa versione NetApp Backup and Recovery include i seguenti aggiornamenti.

Carichi di lavoro Microsoft Hyper-V supportati in General Availability (GA)

Il supporto per i carichi di lavoro Microsoft Hyper-V è ora generalmente disponibile (GA) in NetApp Backup and Recovery.

Carichi di lavoro VMware supportati in General Availability (GA)

Il supporto dei carichi di lavoro VMware è ora generalmente disponibile (GA) in NetApp Backup and Recovery.

Miglioramenti dei carichi di lavoro Kubernetes

Questa versione dei carichi di lavoro Kubernetes introduce le seguenti funzionalità migliorate:

- **Supporto del flusso di lavoro CR:** ora è possibile eseguire attività di protezione comuni utilizzando i CR e l'interfaccia utente web di NetApp Backup and Recovery.
- **Migrazione cluster:** ora puoi aggiungere i cluster Kubernetes esistenti protetti con Trident Protect a NetApp Backup and Recovery.
- **Supporto del framework di alerting:** ora puoi ricevere avvisi tramite e-mail e interfaccia utente per determinati eventi del carico di lavoro Kubernetes.
- **Integrazione della scheda Ripristina:** ora puoi accedere alle azioni di ripristino del workload Kubernetes dal menu Ripristina.
- **Supporto per l'architettura di backup fanout 3-2-1:** ora puoi utilizzare un'architettura fanout 3-2-1 nella tua policy di protezione quando proteggi i workload Kubernetes.

Per i dettagli sulla protezione dei carichi di lavoro Kubernetes, fare riferimento a ["Panoramica sulla protezione dei carichi di lavoro di Kubernetes"](#).

Miglioramenti dei carichi di lavoro Oracle Database

Questa versione dei carichi di lavoro Oracle Database introduce le seguenti funzionalità migliorate:

- **Supporto per utenti non root:** Gli utenti non root possono ora eseguire operazioni di backup, ripristino e clonazione, migliorando la sicurezza e la conformità.
- **Supporto clone:** le funzionalità di clonazione sono ora supportate negli ambienti NAS, SAN e ASM primari e secondari utilizzando ASM library v2, consentendo flussi di lavoro di protezione coordinati.
- **Supporto per la suddivisione dei cloni:** ora puoi suddividere gli snapshot scrivibili (cloni) dai volumi padre, liberando spazio di storage e consentendo operazioni indipendenti.
- **Backup e ripristino per archivio di oggetti:** Le funzionalità native di backup e ripristino sono ora supportate per le destinazioni di storage a oggetti compatibili con S3.

- **Clone Lifecycle Management (CLM):** le operazioni di aggiornamento dei cloni sono supportate sullo storage primario.
- **Clona su host alternativo:** ora puoi clonare i database su un host diverso (a scopo di test o analisi) sia dallo storage primario che dallo storage secondario.
- **Supporto per i gruppi di coerenza ONTAP:** Ora sono supportati i gruppi di coerenza ONTAP, garantendo snapshot coerenti con l'applicazione su più volumi.
- NetApp Backup and Recovery ora supporta le seguenti architetture di policy di protezione per i carichi di lavoro di Oracle Database:
 - Fanout 3-2-1
 - Da disco a disco
 - Da disco a storage a oggetti
 - A cascata
 - Istantanea locale

Per informazioni dettagliate sulla protezione dei carichi di lavoro Oracle Database, fare riferimento a ["Panoramica sulla protezione dei carichi di lavoro del database Oracle"](#).

19 gennaio 2026

Questa versione NetApp Backup and Recovery include i seguenti aggiornamenti.

Miglioramenti dei carichi di lavoro del volume ONTAP

Questa versione dei carichi di lavoro del volume ONTAP introduce le seguenti funzionalità migliorate:

Supporto per più bucket: (Anteprima privata) A partire da ONTAP 9.17.1 e versioni successive, è possibile proteggere i volumi all'interno di un sistema con un massimo di 6 bucket per sistema su diversi provider cloud.

["Scopri di più sul backup dei dati del volume ONTAP utilizzando NetApp Backup and Recovery"](#).

Miglioramenti dei carichi di lavoro VMware

Questa versione dei carichi di lavoro VMware introduce le seguenti funzionalità avanzate:

- Il supporto dei carichi di lavoro VMware è ora generalmente disponibile (GA) in NetApp Backup and Recovery.
- Ora puoi ripristinare i file e le cartelle del sistema operativo guest.

["Scopri di più sul ripristino di file e cartelle guest"](#).

Miglioramenti dell'anteprima dei carichi di lavoro Hyper-V

Questa versione dei carichi di lavoro Hyper-V introduce le seguenti funzionalità avanzate:

- Ora puoi ripristinare backup e snapshot delle VM Hyper-V in una posizione alternativa. Utilizza questa funzionalità per gestire le versioni delle VM su diversi host Hyper-V.
- NetApp Backup and Recovery ora supporta le macchine virtuali Hyper-V fornite da System Center Virtual Machine Manager (SCVMM) e ospitate su una CIFS share.
- Ora puoi modificare i gruppi di protezione.



Solo in questa versione non è possibile aggiornare i plugin NetApp per Hyper-V o Windows utilizzando l'opzione **Aggiorna** nel menu Azioni. In alternativa, rimuovere ciascun host Hyper-V e aggiungerlo nuovamente per aggiornare i plugin.

["Scopri di più sul ripristino delle VM Hyper-V con NetApp Backup and Recovery"](#).

Miglioramenti dell'anteprima dei carichi di lavoro KVM

L'anteprima dei carichi di lavoro KVM ora protegge gli host KVM e le macchine virtuali gestite da Apache CloudStack.

Per i dettagli sulla protezione dei carichi di lavoro KVM, fare riferimento a ["Panoramica sulla protezione dei carichi di lavoro KVM"](#).

08 dicembre 2025

Questa versione NetApp Backup and Recovery include i seguenti aggiornamenti.

Miglioramenti dell'anteprima dei carichi di lavoro VMware

La versione di anteprima dei carichi di lavoro VMware introduce le seguenti funzionalità avanzate:

- Ora puoi ripristinare backup e snapshot in una posizione alternativa. Questa funzionalità è utile se si desidera gestire le versioni di una VM su diverse distribuzioni VMware vCenter, host VMware ESXi o datastore VMware.

["Scopri di più sul ripristino delle VM VMware con NetApp Backup and Recovery"](#).

- Ora è possibile ripristinare specifici dischi virtuali VMware (immagini VMDK) da una posizione primaria o secondaria, consentendo un controllo più granulare sul ripristino dei dati della VM.

["Scopri di più sul ripristino dei dischi virtuali VMware con NetApp Backup and Recovery"](#).

06 ottobre 2025

Questa versione NetApp Backup and Recovery include i seguenti aggiornamenti.

Il BlueXP backup and recovery ora sono NetApp Backup and Recovery

Il BlueXP backup and recovery sono stati rinominati NetApp Backup and Recovery.

BlueXP è ora NetApp Console

NetApp Console, basata sulle fondamenta BlueXP migliorate e ristrutturate, offre una gestione centralizzata dello storage NetApp e NetApp Data Services in ambienti on-premise e cloud di livello aziendale, offrendo informazioni in tempo reale, flussi di lavoro più rapidi e un'amministrazione semplificata, altamente sicura e conforme.

Per i dettagli su cosa è cambiato, vedere ["Note sulla versione NetApp Console ."](#)

Supporto del carico di lavoro Hyper-V come anteprima privata

Questa versione di NetApp Backup and Recovery introduce il supporto per l'individuazione e la gestione dei carichi di lavoro Hyper-V:

- Backup e ripristino di VM su istanze autonome e istanze di cluster di failover (FCI)
- Proteggere le VM archiviate su condivisioni SMB3
- Protezione in blocco a livello di macchina virtuale
- Backup coerenti con VM e crash
- Ripristinare le VM da storage primario, secondario e di oggetti
- Cerca e ripristina i backup delle VM

Per i dettagli sulla protezione dei carichi di lavoro Hyper-V, fare riferimento a ["Panoramica sulla protezione dei carichi di lavoro Hyper-V"](#).

Supporto del carico di lavoro KVM come anteprima privata

Questa versione di NetApp Backup and Recovery introduce il supporto per l'individuazione e la gestione dei carichi di lavoro KVM:

- Eseguire il backup e il ripristino delle immagini VM qcow2 archiviate su condivisioni NFS
- Backup dei pool di archiviazione
- Protezione in blocco di VM e pool di archiviazione mediante gruppi di protezione
- Backup di VM coerenti con la VM e con gli arresti anomali
- Cerca e ripristina i backup delle VM da storage primario, secondario e di oggetti
- Procedura guidata per il backup e il ripristino di VM basate su KVM e dati di VM

Per i dettagli sulla protezione dei carichi di lavoro KVM, fare riferimento a ["Panoramica sulla protezione dei carichi di lavoro KVM"](#).

Miglioramenti dell'anteprima di Kubernetes

La versione di anteprima dei carichi di lavoro Kubernetes introduce le seguenti funzionalità avanzate:

- Supporto dell'architettura di backup fan-out 3-2-1
- Supporto per ONTAP S3 come destinazione di backup
- Nuova dashboard di Kubernetes per una gestione più semplice
- La configurazione avanzata del controllo degli accessi basato sui ruoli (RBAC) include il supporto per i seguenti ruoli:
 - Super amministratore di backup e ripristino
 - Backup e ripristino amministratore del backup
 - Backup e ripristino ripristino amministratore
 - Visualizzatore di backup e ripristino
- Supporto per la distribuzione Kubernetes di SUSE Rancher
- Supporto multi-bucket: ora puoi proteggere i volumi all'interno di un sistema con più bucket per sistema su diversi provider cloud

Per i dettagli sulla protezione dei carichi di lavoro Kubernetes, fare riferimento a ["Panoramica sulla protezione dei carichi di lavoro di Kubernetes"](#).

Miglioramenti dell'anteprima VMware

La versione di anteprima dei carichi di lavoro VMware introduce le seguenti funzionalità avanzate:

- Supporto per il ripristino da storage di oggetti
- La dashboard NetApp Console ora visualizza le informazioni sullo stato del carico di lavoro VMware
- Supporto per il controllo degli accessi basato sui ruoli (RBAC)
- Supporto per notifiche ed avvisi via e-mail per eventi lavorativi
- Supporto per il backup e il ripristino su storage basato su NVMe
- Modifica gruppi di protezione
- Modifica le policy di protezione

Per i dettagli sulla protezione dei carichi di lavoro VMware, fare riferimento a ["Panoramica sulla protezione dei carichi di lavoro VMware"](#).

Supporto del carico di lavoro di Oracle Database come anteprima privata

Questa versione di NetApp Backup and Recovery introduce il supporto per l'individuazione e la gestione dei carichi di lavoro di Oracle Database:

- Scopri i database Oracle autonomi
- Creare policy di protezione solo per i dati o per i backup di dati e log
- Proteggi i database Oracle con uno schema di backup 3-2-1
- Configurare la conservazione del backup
- Montare e smontare i backup ARCHIVELOG
- Database virtualizzati
- Cerca e ripristina i backup del database
- Supporto dashboard Oracle

Per informazioni dettagliate sulla protezione dei carichi di lavoro Oracle Database, fare riferimento a ["Panoramica sulla protezione dei carichi di lavoro del database Oracle"](#).

Miglioramenti del carico di lavoro del volume ONTAP

Questa versione dei carichi di lavoro del volume ONTAP introduce le seguenti funzionalità migliorate:

A partire da ONTAP 9.17.1 e versioni successive, DataLock è ora supportato da Google Cloud Platform. Ciò integra il supporto DataLock esistente con Amazon AWS, Microsoft Azure e NetApp StorageGRID.

25 agosto 2025

Questa versione NetApp Backup and Recovery include i seguenti aggiornamenti.

Supporto per la protezione dei carichi di lavoro VMware in anteprima

Questa versione aggiunge il supporto in anteprima per la protezione dei carichi di lavoro VMware. Esegui il backup di VM VMware e datastore dai sistemi ONTAP locali ad Amazon Web Services e StorageGRID.



La documentazione sulla protezione dei carichi di lavoro VMware viene fornita come anteprima tecnologica. Con questa offerta di anteprima, NetApp si riserva il diritto di modificare i dettagli, i contenuti e la tempistica dell'offerta prima della disponibilità generale.

["Scopri di più sulla protezione dei carichi di lavoro VMware con NetApp Backup and Recovery"](#).

L'indicizzazione ad alte prestazioni per AWS, Azure e GCP è generalmente disponibile

A febbraio 2025 abbiamo annunciato l'anteprima dell'indicizzazione ad alte prestazioni (Indexed Catalog v2) per AWS, Azure e GCP. Questa funzionalità è ora generalmente disponibile (GA). Nel giugno 2025 lo abbiamo fornito di default a tutti i *nuovi* clienti. Con questa versione, il supporto è disponibile per *tutti* i clienti. L'indicizzazione ad alte prestazioni migliora le prestazioni delle operazioni di backup e ripristino per i carichi di lavoro protetti nell'archiviazione di oggetti.

Abilitato per impostazione predefinita:

- Se sei un nuovo cliente, l'indicizzazione ad alte prestazioni è abilitata per impostazione predefinita.
- Se sei un cliente esistente, puoi abilitare la reindicizzazione andando alla sezione Ripristina dell'interfaccia utente.

12 agosto 2025

Questa versione NetApp Backup and Recovery include i seguenti aggiornamenti.

Carico di lavoro di Microsoft SQL Server supportato in disponibilità generale (GA)

Il supporto del carico di lavoro di Microsoft SQL Server è ora generalmente disponibile (GA) in NetApp Backup and Recovery. Le organizzazioni che utilizzano un ambiente MSSQL su ONTAP, Cloud Volumes ONTAP e Amazon FSx for NetApp ONTAP possono ora sfruttare questo nuovo servizio di backup e ripristino per proteggere i propri dati.

Questa versione include i seguenti miglioramenti al supporto del carico di lavoro di Microsoft SQL Server rispetto alla versione di anteprima precedente:

- * Sincronizzazione attiva SnapMirror : **questa versione supporta ora la sincronizzazione attiva SnapMirror (nota anche come SnapMirror Business Continuity [SM-BC]), che consente ai servizi aziendali di continuare a funzionare anche in caso di guasto completo del sito, supportando il failover delle applicazioni in modo trasparente utilizzando una copia secondaria. NetApp Backup and Recovery supporta ora la protezione dei database Microsoft SQL Server in una configurazione SnapMirror ActiveSync e Metrocluster. Le informazioni vengono visualizzate nella sezione *Stato di archiviazione e relazione della pagina Dettagli protezione. Le informazioni sulla relazione vengono visualizzate nella sezione aggiornata Impostazioni secondarie della pagina Policy.**

Fare riferimento a ["Utilizza policy per proteggere i tuoi carichi di lavoro"](#) .

Microsoft SQL Server workload > Database_name

View protection details

Database name
Database

Instance name
Instance

Host name
Database host

Microsoft SQL Server
Location

Ransomware protection

Healthy
Protection health

3-2-1 fan-out data flow

Protection

Policy name	PROD_BKP
Local schedules	cLUSTER_NAME: PRIMARY_SVM2
LUN	LUN_1, LUN_2, LUN_3
Object store schedules	Daily, Weekly
Availability group settings	Preferred replica
Storage & relationship status	View

Recovery points (14)

Name	Backup type	Size	Location
SnapshotName_1	Full	25.125 GiB	Icons: Disk, Cloud, Object Store
SnapshotName_1	Log	25.125 GiB	Icons: Disk, Cloud, Object Store
SnapshotName_1	Log	25.125 GiB	Icons: Disk, Cloud, Object Store

- **Supporto multi-bucket:** ora puoi proteggere i volumi all'interno di un ambiente di lavoro con un massimo di 6 bucket per ambiente di lavoro su diversi provider cloud.
- **Aggiornamenti di licenze e versioni di prova gratuite** per carichi di lavoro di SQL Server: ora puoi utilizzare il modello di licenza NetApp Backup and Recovery esistente per proteggere i carichi di lavoro di SQL Server. Non esiste alcun requisito di licenza separato per i carichi di lavoro di SQL Server.

Per i dettagli, fare riferimento a ["Impostare la licenza per NetApp Backup and Recovery"](#) .

- **Nome snapshot personalizzato:** ora puoi utilizzare il nome del tuo snapshot in un criterio che regola i backup per i carichi di lavoro di Microsoft SQL Server. Inserisci queste informazioni nella sezione **Impostazioni avanzate** della pagina Policy.

Create policy

Create a backup and recovery policy to protect your data.

[Expand all](#)

Details

Workload type **Microsoft SQL Server** | Name **Test123** | Name **Test123**

Backup architecture

Data flow **3-2-1 cascade**

Local snapshot settings

Schedule **Daily, Weekly, Monthly, Yearly** | Log backup **Enabled**

Secondary settings

Backup **Hourly, Daily, Weekly, Monthly, Yearly** | Backup targets **ONTAP targets** | **SVM** | **AGGR**

Object store settings

Backup **Weekly, Monthly** | Backup target **Registered object stores** | Retention ...

Advanced settings

Select advance action

SnapMirror volume and snapshot format

☒ Use custom name format for snapshot copy

Snapshot name format

Protection group X \$Policy X +5 X

Custom text

Test_text

☒ Provide SnapMirror volume format (ONTAP Secondary)

Prefix

Vol_

<sourceVolumeName>

Suffix

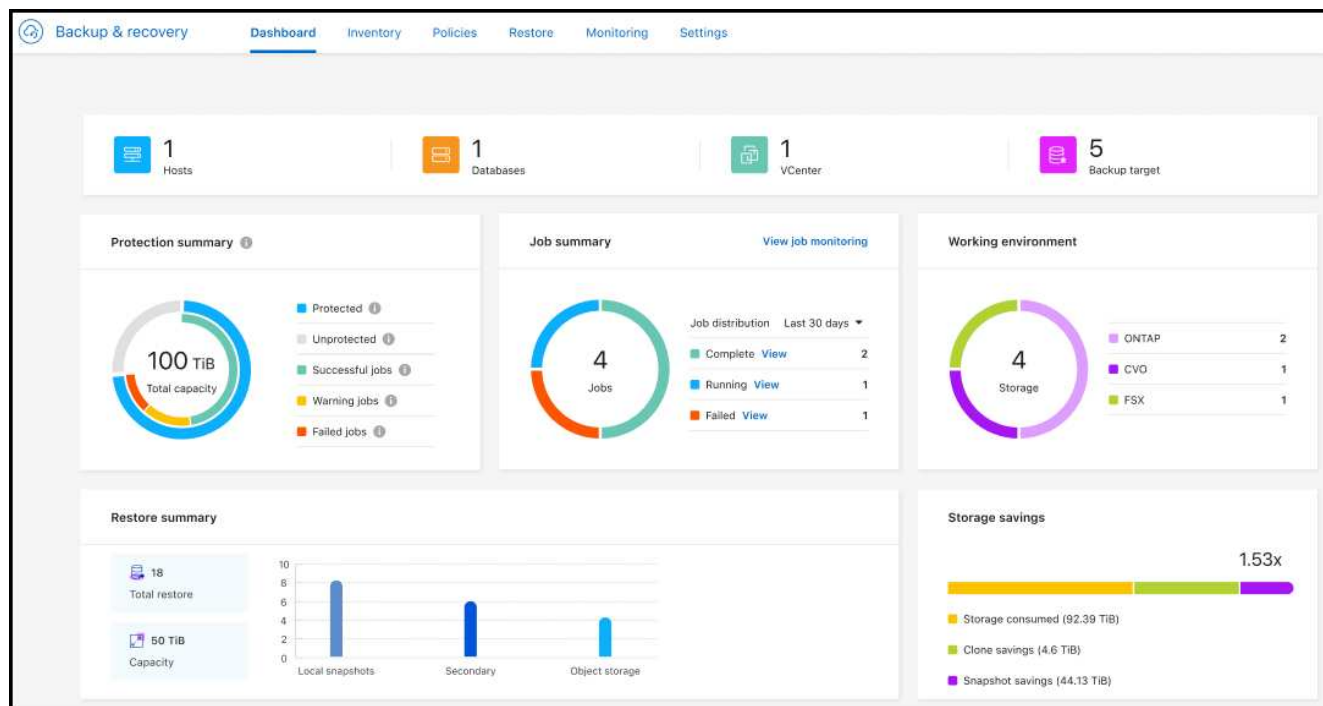
_Dest

Fare riferimento a ["Utilizza policy per proteggere i tuoi carichi di lavoro"](#) .

- **Prefisso e suffisso del volume secondario:** è possibile immettere un prefisso e un suffisso personalizzati nella sezione **Impostazioni avanzate** della pagina Criteri.
- **Identità e accesso:** ora puoi controllare l'accesso degli utenti alle funzionalità.

Fare riferimento a ["Accedi a NetApp Backup and Recovery"](#) E ["Accesso alle funzionalità NetApp Backup and Recovery"](#) .

- **Ripristino da un archivio oggetti a un host alternativo:** ora puoi eseguire il ripristino da un archivio oggetti a un host alternativo anche se l'archivio primario è inattivo.
- **Dati di backup del registro:** la pagina dei dettagli sulla protezione del database ora mostra i backup del registro. È possibile visualizzare la colonna Tipo di backup che indica se il backup è un backup completo o un backup del registro.
- **Dashboard migliorata:** la dashboard ora mostra i risparmi di archiviazione e clonazione.



Miglioramenti del carico di lavoro del volume ONTAP

- ***Ripristino multi-cartella per volumi ONTAP*:** fino ad ora, era possibile ripristinare una cartella o più file alla volta tramite la funzionalità Sfoglia e ripristina. NetApp Backup and Recovery ora offre la possibilità di selezionare più cartelle contemporaneamente utilizzando la funzionalità Sfoglia e ripristina.
- **Visualizzazione e gestione dei backup dei volumi eliminati:** la dashboard NetApp Backup and Recovery ora offre un'opzione per visualizzare e gestire i volumi eliminati da ONTAP. Con questo, è possibile visualizzare ed eliminare i backup dai volumi che non esistono più in ONTAP.
- **Eliminazione forzata dei backup:** in alcuni casi estremi, potresti voler impedire a NetApp Backup and Recovery di accedere più ai backup. Ciò potrebbe accadere, ad esempio, se il servizio non ha più accesso al bucket di backup o se i backup sono protetti da DataLock ma non si desidera più utilizzarli. In precedenza non era possibile eliminarli autonomamente, ma era necessario contattare l'assistenza NetApp. Con questa versione, è possibile utilizzare l'opzione per forzare l'eliminazione dei backup (a livello di volume e di ambiente di lavoro).



Utilizzare questa opzione con cautela e solo in caso di estrema necessità di pulizia. NetApp Backup and Recovery non avrà più accesso a questi backup, anche se non vengono eliminati dall'archiviazione degli oggetti. Sarà necessario rivolgersi al proprio provider cloud ed eliminare manualmente i backup.

Fare riferimento a ["Proteggere i carichi di lavoro ONTAP"](#).

28 luglio 2025

Questa versione NetApp Backup and Recovery include i seguenti aggiornamenti.

Supporto del carico di lavoro Kubernetes in anteprima

Questa versione di NetApp Backup and Recovery introduce il supporto per l'individuazione e la gestione dei carichi di lavoro Kubernetes:

- Scopri i cluster Red Hat OpenShift e Kubernetes open source, supportati da NetApp ONTAP, senza condividere i file kubeconfig.
- Scopri, gestisci e proteggi le applicazioni su più cluster Kubernetes utilizzando un piano di controllo unificato.
- Trasferisci le operazioni di spostamento dei dati per il backup e il ripristino delle applicazioni Kubernetes a NetApp ONTAP.
- Orchestrare i backup delle applicazioni locali e basati su storage di oggetti.
- Esegui il backup e il ripristino di intere applicazioni e singole risorse su qualsiasi cluster Kubernetes.
- Lavora con container e macchine virtuali in esecuzione su Kubernetes.
- Crea backup coerenti con l'applicazione utilizzando modelli e hook di esecuzione.

Per i dettagli sulla protezione dei carichi di lavoro Kubernetes, fare riferimento a ["Panoramica sulla protezione dei carichi di lavoro di Kubernetes"](#).

14 luglio 2025

Questa versione NetApp Backup and Recovery include i seguenti aggiornamenti.

Dashboard del volume ONTAP migliorato

Nell'aprile 2025 abbiamo lanciato un'anteprima di una Dashboard del volume ONTAP migliorata, molto più veloce ed efficiente.

Questa dashboard è stata progettata per aiutare i clienti aziendali con un numero elevato di carichi di lavoro. Anche per i clienti con 20.000 volumi, il nuovo dashboard si carica in meno di 10 secondi.

Dopo un'anteprima di successo e un feedback positivo da parte dei clienti, ora la stiamo rendendo l'esperienza predefinita per tutti i nostri clienti. Preparatevi a una dashboard incredibilmente veloce.

Per i dettagli, vedere ["Visualizza lo stato di protezione nella Dashboard"](#).

Supporto del carico di lavoro di Microsoft SQL Server come anteprima tecnologica pubblica

Questa versione di NetApp Backup and Recovery fornisce un'interfaccia utente aggiornata che consente di gestire i carichi di lavoro di Microsoft SQL Server utilizzando una strategia di protezione 3-2-1, nota in NetApp Backup and Recovery. Con questa nuova versione, è possibile eseguire il backup di questi carichi di lavoro sullo storage primario, replicarli sullo storage secondario ed eseguirne il backup sullo storage di oggetti cloud.

Puoi iscriverti all'anteprima completando questo ["Anteprima del modulo di registrazione"](#).



Questa documentazione sulla protezione dei carichi di lavoro di Microsoft SQL Server viene fornita come anteprima tecnologica. Con questa offerta di anteprima, NetApp si riserva il diritto di modificare dettagli, contenuti e tempistiche prima della disponibilità generale.

Questa versione di NetApp Backup and Recovery include i seguenti aggiornamenti:

- **Funzionalità di backup 3-2-1:** questa versione integra le funzionalità SnapCenter, consentendo di gestire e proteggere le risorse SnapCenter con una strategia di protezione dei dati 3-2-1 dall'interfaccia utente NetApp Backup and Recovery.
- **Importa da SnapCenter:** puoi importare i dati di backup e le policy SnapCenter in NetApp Backup and Recovery.

- **Un'interfaccia utente riprogettata** offre un'esperienza più intuitiva per la gestione delle attività di backup e ripristino.
- **Destinazioni di backup:** puoi aggiungere bucket negli ambienti Amazon Web Services (AWS), Microsoft Azure Blob Storage, StorageGRID e ONTAP S3 da utilizzare come destinazioni di backup per i carichi di lavoro di Microsoft SQL Server.
- **Supporto del carico di lavoro:** questa versione consente di eseguire il backup, il ripristino, la verifica e la clonazione di database e gruppi di disponibilità di Microsoft SQL Server. (Il supporto per altri carichi di lavoro verrà aggiunto nelle versioni future.)
- **Opzioni di ripristino flessibili:** questa versione consente di ripristinare i database sia nelle posizioni originali che in quelle alternative in caso di danneggiamento o perdita accidentale dei dati.
- **Copie di produzione istantanee:** genera copie di produzione salvaspazio per sviluppo, test o analisi in pochi minuti anziché in ore o giorni.
- Questa versione include la possibilità di creare report dettagliati.

Per informazioni dettagliate sulla protezione dei carichi di lavoro di Microsoft SQL Server, vedere ["Panoramica sulla protezione dei carichi di lavoro di Microsoft SQL Server"](#) .

09 giugno 2025

Questa versione NetApp Backup and Recovery include i seguenti aggiornamenti.

Aggiornamenti del supporto del catalogo indicizzato

Nel febbraio 2025 abbiamo introdotto la funzionalità di indicizzazione aggiornata (Catalogo indicizzato v2) da utilizzare durante il metodo di ricerca e ripristino dei dati. La versione precedente ha migliorato significativamente le prestazioni di indicizzazione dei dati negli ambienti on-premise. Con questa versione, il catalogo di indicizzazione è ora disponibile negli ambienti Amazon Web Services, Microsoft Azure e Google Cloud Platform (GCP).

Se sei un nuovo cliente, il Catalogo indicizzato v2 è abilitato per impostazione predefinita per tutti i nuovi ambienti. Se sei un cliente esistente, puoi reindicizzare il tuo ambiente per sfruttare Indexed Catalog v2.

Come si abilita l'indicizzazione?

Prima di poter utilizzare il metodo Cerca e ripristina per ripristinare i dati, è necessario abilitare "Indicizzazione" su ogni ambiente di lavoro di origine da cui si prevede di ripristinare volumi o file. Selezionare l'opzione **Abilita indicizzazione** quando si esegue una ricerca e un ripristino.

Il catalogo indicizzato può quindi tenere traccia di ogni volume e file di backup, rendendo le ricerche rapide ed efficienti.

Per maggiori informazioni, fare riferimento a ["Abilita l'indicizzazione per Ricerca e Ripristino"](#) .

Endpoint di collegamento privato di Azure ed endpoint di servizio

In genere, NetApp Backup and Recovery stabilisce un endpoint privato con il provider cloud per gestire le attività di protezione. Questa versione introduce un'impostazione facoltativa che consente di abilitare o disabilitare la creazione automatica di un endpoint privato da parte NetApp Backup and Recovery . Potrebbe esserti utile se desideri un maggiore controllo sul processo di creazione dell'endpoint privato.

È possibile abilitare o disabilitare questa opzione quando si abilita la protezione o si avvia il processo di ripristino.

Se si disabilita questa impostazione, è necessario creare manualmente l'endpoint privato affinché NetApp Backup and Recovery funzioni correttamente. Senza una connettività adeguata, potresti non essere in grado di eseguire correttamente le attività di backup e ripristino.

Supporto per SnapMirror su Cloud Resync su ONTAP S3

La versione precedente ha introdotto il supporto per SnapMirror su Cloud Resync (SM-C Resync). La funzionalità semplifica la protezione dei dati durante la migrazione dei volumi negli ambienti NetApp. Questa versione aggiunge il supporto per SM-C Resync su ONTAP S3 e altri provider compatibili con S3 come Wasabi e MinIO.

Porta il tuo bucket per StorageGRID

Quando si creano file di backup nell'archiviazione di oggetti per un ambiente di lavoro, per impostazione predefinita NetApp Backup and Recovery crea il contenitore (bucket o account di archiviazione) per i file di backup nell'account di archiviazione di oggetti configurato. In precedenza, era possibile ignorare questa impostazione e specificare un contenitore personalizzato per Amazon S3, Azure Blob Storage e Google Cloud Storage. Con questa versione, ora puoi utilizzare il tuo contenitore di archiviazione oggetti StorageGRID.

Vedere ["Crea il tuo contenitore di archiviazione oggetti"](#).

13 maggio 2025

Questa versione NetApp Backup and Recovery include i seguenti aggiornamenti.

SnapMirror su Cloud Resync per le migrazioni dei volumi

La funzionalità SnapMirror to Cloud Resync semplifica la protezione e la continuità dei dati durante le migrazioni dei volumi negli ambienti NetApp. Quando un volume viene migrato tramite SnapMirror Logical Replication (LRSE) da una distribuzione NetApp locale a un'altra o a una soluzione basata su cloud come Cloud Volumes ONTAP, SnapMirror to Cloud Resync garantisce che i backup cloud esistenti rimangano intatti e operativi.

Questa funzionalità elimina la necessità di un'operazione di reimpostazione della baseline, che richiede molto tempo e risorse, consentendo alle operazioni di backup di continuare anche dopo la migrazione. Questa funzionalità è utile negli scenari di migrazione del carico di lavoro, supportando sia FlexVols che FlexGroups ed è disponibile a partire dalla versione 9.16.1 ONTAP.

Mantenendo la continuità del backup in tutti gli ambienti, SnapMirror to Cloud Resync migliora l'efficienza operativa e riduce la complessità della gestione dei dati ibridi e multi-cloud.

Per i dettagli su come eseguire l'operazione di risincronizzazione, vedere ["Migrare i volumi utilizzando SnapMirror su Cloud Resync"](#).

Supporto per l'archivio oggetti MinIO di terze parti (anteprima)

NetApp Backup and Recovery estende ora il suo supporto agli archivi di oggetti di terze parti, concentrandosi principalmente su MinIO. Questa nuova funzionalità di anteprima consente di sfruttare qualsiasi archivio di oggetti compatibile con S3 per le proprie esigenze di backup e ripristino.

Con questa versione di anteprima, speriamo di garantire una solida integrazione con gli archivi di oggetti di terze parti prima che venga implementata la funzionalità completa. Vi invitiamo a esplorare questa nuova funzionalità e a fornire feedback per contribuire a migliorare il servizio.



Questa funzionalità non dovrebbe essere utilizzata in produzione.

Limitazioni della modalità di anteprima

Sebbene questa funzionalità sia in anteprima, presenta alcune limitazioni:

- La funzione Bring Your Own Bucket (BYOB) non è supportata.
- L'abilitazione di DataLock nel criterio non è supportata.
- L'abilitazione della modalità di archiviazione nel criterio non è supportata.
- Sono supportati solo gli ambienti ONTAP locali.
- MetroCluster non è supportato.
- Le opzioni per abilitare la crittografia a livello di bucket non sono supportate.

Iniziare

Per iniziare a utilizzare questa funzionalità di anteprima, è necessario abilitare un flag sull'agente della console. È quindi possibile immettere i dettagli di connessione dell'archivio oggetti di terze parti MinIO nel flusso di lavoro di protezione selezionando l'archivio oggetti **Compatibile con terze parti** nella sezione di backup.

16 aprile 2025

Questa versione NetApp Backup and Recovery include i seguenti aggiornamenti.

Miglioramenti dell'interfaccia utente

Questa versione migliora la tua esperienza semplificando l'interfaccia:

- La rimozione della colonna Aggregate dalle tabelle Volumi, insieme alle colonne Snapshot Policy, Backup Policy e Replication Policy dalla tabella Volume nella Dashboard V2, si traduce in un layout più snello.
- Escludendo gli ambienti di lavoro non attivati dall'elenco a discesa, l'interfaccia diventa meno confusa, la navigazione più efficiente e il caricamento più rapido.
- Anche se l'ordinamento nella colonna Tag è disabilitato, è comunque possibile visualizzare i tag, assicurandosi che le informazioni importanti rimangano facilmente accessibili.
- La rimozione delle etichette sulle icone di protezione contribuisce a un aspetto più pulito e riduce i tempi di caricamento.
- Durante il processo di attivazione dell'ambiente di lavoro, una finestra di dialogo visualizza un'icona di caricamento per fornire feedback fino al completamento del processo di individuazione, migliorando la trasparenza e la fiducia nelle operazioni del sistema.

Dashboard del volume migliorata (anteprima)

La dashboard del volume ora si carica in meno di 10 secondi, offrendo un'interfaccia molto più veloce ed efficiente. Questa versione di anteprima è disponibile per clienti selezionati, offrendo loro un'anteprima di questi miglioramenti.

Supporto per l'archivio oggetti Wasabi di terze parti (anteprima)

NetApp Backup and Recovery estende ora il supporto agli archivi di oggetti di terze parti, concentrandosi principalmente su Wasabi. Questa nuova funzionalità di anteprima consente di sfruttare qualsiasi archivio di

oggetti compatibile con S3 per le proprie esigenze di backup e ripristino.

Come iniziare con Wasabi

Per iniziare a utilizzare un archivio di terze parti come archivio oggetti, è necessario abilitare un flag nell'agente della console. Successivamente, puoi immettere i dettagli di connessione per il tuo archivio oggetti di terze parti e integrarlo nei tuoi flussi di lavoro di backup e ripristino.

Passi

1. Accedi tramite SSH al tuo connettore.
2. Accedere al contenitore del server NetApp Backup and Recovery cbs:

```
docker exec -it cloudmanager_cbs sh
```

3. Apri il `default.json` file all'interno del `config` cartella tramite VIM o qualsiasi altro editor:

```
vi default.json
```

4. Modificare `allow-s3-compatible : falso` a `allow-s3-compatible : VERO`.
5. Salva le modifiche.
6. Uscire dal contenitore.
7. Riavviare il contenitore del server NetApp Backup and Recovery cbs.

Risultato

Dopo aver riattivato il contenitore, aprire l'interfaccia utente NetApp Backup and Recovery . Quando avvii un backup o modifichi una strategia di backup, vedrai elencato il nuovo provider "S3 Compatible" insieme ad altri provider di backup di AWS, Microsoft Azure, Google Cloud, StorageGRID e ONTAP S3.

Limitazioni della modalità di anteprima

Sebbene questa funzionalità sia in anteprima, tieni presente le seguenti limitazioni:

- La funzione Bring Your Own Bucket (BYOB) non è supportata.
- L'abilitazione di DataLock in un criterio non è supportata.
- L'abilitazione della modalità di archiviazione in un criterio non è supportata.
- Sono supportati solo gli ambienti ONTAP locali.
- MetroCluster non è supportato.
- Le opzioni per abilitare la crittografia a livello di bucket non sono supportate.

Durante questa anteprima, ti invitiamo a esplorare questa nuova funzionalità e a fornire feedback sull'integrazione con archivi di oggetti di terze parti prima che la funzionalità completa venga implementata.

17 marzo 2025

Questa versione NetApp Backup and Recovery include i seguenti aggiornamenti.

Esplorazione degli snapshot SMB

Questo aggiornamento NetApp Backup and Recovery ha risolto un problema che impediva ai clienti di esplorare gli snapshot locali in un ambiente SMB.

Aggiornamento dell'ambiente AWS GovCloud

Questo aggiornamento NetApp Backup and Recovery ha risolto un problema che impediva all'interfaccia utente di connettersi a un ambiente AWS GovCloud a causa di errori del certificato TLS. Il problema è stato risolto utilizzando il nome host dell'agente della console anziché l'indirizzo IP.

Limiti di conservazione della policy di backup

In precedenza, l'interfaccia utente NetApp Backup and Recovery limitava i backup a 999 copie, mentre la CLI ne consentiva di più. Ora è possibile collegare fino a 4.000 volumi a un criterio di backup e includere 1.018 volumi non collegati a un criterio di backup. Questo aggiornamento include ulteriori convalide che impediscono il superamento di questi limiti.

Risincronizzazione di SnapMirror Cloud

Questo aggiornamento garantisce che la risincronizzazione SnapMirror Cloud non possa essere avviata da NetApp Backup and Recovery per le versioni ONTAP non supportate dopo l'eliminazione di una relazione SnapMirror .

21 febbraio 2025

Questa versione NetApp Backup and Recovery include i seguenti aggiornamenti.

Indicizzazione ad alte prestazioni

NetApp Backup and Recovery introduce una funzionalità di indicizzazione aggiornata che rende più efficiente l'indicizzazione dei dati sul sistema di origine. La nuova funzionalità di indicizzazione include aggiornamenti all'interfaccia utente, prestazioni migliorate del metodo Cerca e ripristina per il ripristino dei dati, aggiornamenti alle funzionalità di ricerca globale e una migliore scalabilità.

Ecco una ripartizione dei miglioramenti:

- **Consolidamento delle cartelle:** la versione aggiornata raggruppa le cartelle utilizzando nomi che includono identificatori specifici, rendendo il processo di indicizzazione più fluido.
- **Compattazione dei file Parquet:** la versione aggiornata riduce il numero di file utilizzati per indicizzare ciascun volume, semplificando il processo ed eliminando la necessità di un database aggiuntivo.
- **Scale-out con più sessioni:** la nuova versione aggiunge più sessioni per gestire le attività di indicizzazione, velocizzando il processo.
- **Supporto per più contenitori di indicizzazione:** la nuova versione utilizza più contenitori per gestire e distribuire meglio le attività di indicizzazione.
- **Flusso di lavoro dell'indice diviso:** la nuova versione divide il processo di indicizzazione in due parti, migliorando l'efficienza.
- **Miglioramento della concorrenza:** la nuova versione consente di eliminare o spostare le directory contemporaneamente, velocizzando il processo di indicizzazione.

Chi trae vantaggio da questa funzionalità?

La nuova funzionalità di indicizzazione è disponibile per tutti i nuovi clienti.

Come si abilita l'indicizzazione?

Prima di poter utilizzare il metodo Cerca e ripristina per ripristinare i dati, è necessario abilitare "Indicizzazione" su ciascun sistema di origine da cui si prevede di ripristinare volumi o file. Ciò consente al catalogo indicizzato di tenere traccia di ogni volume e di ogni file di backup, rendendo le ricerche rapide ed efficienti.

Abilitare l'indicizzazione nell'ambiente di lavoro di origine selezionando l'opzione "Abilita indicizzazione" quando si esegue una ricerca e un ripristino.

Per maggiori informazioni, consultare la documentazione ["come ripristinare i dati ONTAP utilizzando Cerca e Ripristina"](#).

Scala supportata

La nuova funzionalità di indicizzazione supporta quanto segue:

- Efficienza di ricerca globale in meno di 3 minuti
- Fino a 5 miliardi di file
- Fino a 5000 volumi per cluster
- Fino a 100.000 snapshot per volume
- Il tempo massimo per l'indicizzazione di base è inferiore a 7 giorni. Il tempo effettivo varierà a seconda dell'ambiente.

Miglioramenti delle prestazioni di ricerca globale

Questa versione include anche miglioramenti alle prestazioni della ricerca globale. Ora vedrai indicatori di avanzamento e risultati di ricerca più dettagliati, tra cui il numero di file e il tempo impiegato per la ricerca. Contenitori dedicati per la ricerca e l'indicizzazione garantiscono che le ricerche globali vengano completate in meno di cinque minuti.

Tieni presente queste considerazioni relative alla ricerca globale:

- Il nuovo indice non viene eseguito sugli snapshot etichettati come orari.
- La nuova funzionalità di indicizzazione funziona solo sugli snapshot su FlexVols e non sugli snapshot su FlexGroups.

13 febbraio 2025

Questa versione NetApp Backup and Recovery include i seguenti aggiornamenti.

Versione di anteprima NetApp Backup and Recovery

Questa versione di anteprima di NetApp Backup and Recovery fornisce un'interfaccia utente aggiornata che consente di gestire i carichi di lavoro di Microsoft SQL Server utilizzando una strategia di protezione 3-2-1, nota in NetApp Backup and Recovery. Con questa nuova versione, è possibile eseguire il backup di questi carichi di lavoro sullo storage primario, replicarli sullo storage secondario ed eseguirne il backup sullo storage di oggetti cloud.



La presente documentazione viene fornita come anteprima tecnologica. Con questa offerta di anteprima, NetApp si riserva il diritto di modificare i dettagli, i contenuti e la tempistica dell'offerta prima della disponibilità generale.

Questa versione di NetApp Backup and Recovery Preview 2025 include i seguenti aggiornamenti.

- Un'interfaccia utente riprogettata che offre un'esperienza più intuitiva per la gestione delle attività di backup e ripristino.
- La versione di anteprima consente di eseguire il backup e il ripristino dei database Microsoft SQL Server. (Il supporto per altri carichi di lavoro verrà aggiunto nelle versioni future.)
- Questa versione integra le funzionalità SnapCenter , consentendo di gestire e proteggere le risorse SnapCenter con una strategia di protezione dei dati 3-2-1 dall'interfaccia utente NetApp Backup and Recovery .
- Questa versione consente di importare carichi di lavoro SnapCenter in NetApp Backup and Recovery.

22 novembre 2024

Questa versione NetApp Backup and Recovery include i seguenti aggiornamenti.

Modalità di protezione SnapLock Compliance e SnapLock Enterprise

NetApp Backup and Recovery ora può eseguire il backup dei volumi locali FlexVol e FlexGroup configurati utilizzando le modalità di protezione SnapLock Compliance o SnapLock Enterprise . Per usufruire di questo supporto, i cluster devono eseguire ONTAP 9.14 o versione successiva. Il backup dei volumi FlexVol mediante la modalità SnapLock Enterprise è supportato a partire dalla versione 9.11.1 ONTAP . Le versioni precedenti ONTAP non forniscono alcun supporto per il backup dei volumi di protezione SnapLock .

Consulta l'elenco completo dei volumi supportati in ["Scopri di più su NetApp Backup and Recovery"](#) .

Indicizzazione per il processo di ricerca e ripristino nella pagina Volumi

Prima di poter utilizzare Ricerca e ripristino, è necessario abilitare "Indicizzazione" su ciascun sistema sorgente da cui si desidera ripristinare i dati del volume. Ciò consente al catalogo indicizzato di tenere traccia dei file di backup per ogni volume. La pagina Volumi ora mostra lo stato di indicizzazione:

- Indicizzato: i volumi sono stati indicizzati.
- In corso
- Non indicizzato
- Indicizzazione sospesa
- Errore
- Non abilitato

27 settembre 2024

Questa versione NetApp Backup and Recovery include i seguenti aggiornamenti.

Supporto Podman su RHEL 8 o 9 con Browse e Restore

NetApp Backup and Recovery ora supporta il ripristino di file e cartelle su Red Hat Enterprise Linux (RHEL) versioni 8 e 9 utilizzando il motore Podman. Ciò si applica al metodo Sfoglia e Ripristina NetApp Backup and Recovery .

La versione 3.9.40 dell'agente console supporta determinate versioni di Red Hat Enterprise Linux versioni 8 e 9 per qualsiasi installazione manuale del software dell'agente console su un host RHEL 8 o 9, indipendentemente dalla posizione, oltre ai sistemi operativi menzionati nel ["requisiti dell'host"](#) . Queste versioni più recenti di RHEL richiedono il motore Podman anziché il motore Docker. In precedenza, NetApp

Backup and Recovery presentava due limitazioni quando si utilizzava il motore Podman. Queste limitazioni sono state rimosse.

["Scopri di più sul ripristino dei dati ONTAP dai file di backup"](#).

L'indicizzazione più rapida del catalogo migliora la ricerca e il ripristino

Questa versione include un indice del catalogo migliorato che completa l'indicizzazione di base molto più velocemente. Un'indicizzazione più rapida consente di utilizzare più rapidamente la funzione Cerca e Ripristina.

["Scopri di più sul ripristino dei dati ONTAP dai file di backup"](#).

Limitazioni note con NetApp Backup and Recovery per volumi ONTAP

Qui sono elencate le piattaforme, i dispositivi o le funzionalità che non funzionano o non funzionano bene con questa versione. Leggere attentamente queste limitazioni.

- NetApp Backup and Recovery può eseguire il backup Cloud Volumes ONTAP in un archivio oggetti nelle regioni AWS Cina (incluse Pechino e Ningxia); tuttavia, potrebbe essere necessario modificare manualmente prima le policy di identità e di accesso.

Per i dettagli sulla creazione di un agente Console in AWS, fare riferimento a ["Installazione di un agente Console in AWS"](#) .

Per ulteriori dettagli, fare riferimento al post del blog ["Blog sulle funzionalità NetApp Backup and Recovery , maggio 2023"](#) .

- NetApp Backup and Recovery non supporta le regioni Microsoft Azure Cina.

Per i dettagli sulla creazione di un agente Console in Azure, fare riferimento a ["Installazione di un agente console in Azure"](#) .

- NetApp Backup and Recovery non supporta i backup dei volumi FlexCache .

Limitazioni di replica per i volumi ONTAP

- È possibile selezionare un solo volume FlexGroup alla volta per la replica. Sarà necessario attivare i backup separatamente per ogni volume FlexGroup .

Non vi sono limitazioni per i volumi FlexVol : puoi selezionare tutti i volumi FlexVol nel tuo sistema e assegnare gli stessi criteri di backup.

- La seguente funzionalità è supportata in ["NetApp Replication"](#) , ma non quando si utilizza la funzionalità di replica di NetApp Backup and Recovery:
 - Non è supportato alcun tipo di configurazione a cascata in cui la replica avviene dal volume A al volume B e dal volume B al volume C. Il supporto include la replica dal volume A al volume B.
 - Non è disponibile alcun supporto per la replica dei dati da e verso FSx per i sistemi ONTAP .
 - Non è disponibile alcun supporto per la creazione di una replica una tantum di un volume.
- Quando si creano repliche da sistemi ONTAP locali, se la versione ONTAP sul sistema Cloud Volumes

ONTAP di destinazione è 9.8, 9.9 o 9.11, sono consentiti solo criteri mirror-vault.

- NetApp Backup & Recovery non supporta la conversione di un FlexVol volume con una relazione di backup cloud attiva in un volume FlexGroup mantenendo la funzionalità di backup cloud.

Limitazioni del backup su oggetto per i volumi ONTAP

- Durante il backup dei dati, NetApp Backup and Recovery non manterrà la crittografia NetApp Volume Encryption (NVE). Ciò significa che i dati crittografati sul volume NVE verranno decrittografati durante il trasferimento dei dati alla destinazione e la crittografia non verrà mantenuta.

Per una spiegazione su questi tipi di crittografia, fare riferimento a <https://docs.netapp.com/us-en/ontap/encryption-at-rest/configure-netapp-volume-encryption-concept.html> ["Panoramica sulla configurazione della crittografia del volume NetApp"].

- Se gli snapshot di conservazione a lungo termine sono abilitati su un volume di destinazione SnapMirror utilizzando la pianificazione nella policy SnapMirror, gli snapshot vengono creati direttamente sul volume di destinazione. In questo caso, non dovresti eseguire il backup di quei volumi utilizzando NetApp Backup and Recovery perché quegli snapshot non verranno spostati nell'archiviazione degli oggetti.
- Durante il backup dei dati, NetApp Backup and Recovery non manterrà la crittografia NetApp Volume Encryption (NVE). Ciò significa che i dati crittografati sul volume NVE verranno decrittografati durante il trasferimento dei dati alla destinazione e la crittografia non verrà mantenuta.

Per una spiegazione su questi tipi di crittografia, fare riferimento a <https://docs.netapp.com/us-en/ontap/encryption-at-rest/configure-netapp-volume-encryption-concept.html> ["Panoramica sulla configurazione della crittografia del volume NetApp"].

- Se gli snapshot di conservazione a lungo termine sono abilitati su un volume di destinazione SnapMirror utilizzando la pianificazione nella policy SnapMirror, gli snapshot vengono creati direttamente sul volume di destinazione. In questo caso, non dovresti eseguire il backup di quei volumi utilizzando NetApp Backup and Recovery perché quegli snapshot non verranno spostati nell'archiviazione degli oggetti.
- Quando si crea o si modifica un criterio di backup senza che vi siano volumi assegnati, il numero massimo di backup conservati può essere 1018. Dopo aver assegnato i volumi al criterio, è possibile modificarlo per creare fino a 4000 backup.
- Durante il backup dei volumi di protezione dei dati (DP):
 - Relazioni con le etichette SnapMirror `app_consistent` e `all_source_snapshot` non verrà eseguito il backup sul cloud.
 - Se si creano copie locali di Snapshot sul volume di destinazione SnapMirror (indipendentemente dalle etichette SnapMirror utilizzate), tali Snapshot non verranno spostati nel cloud come backup. A questo punto sarà necessario creare una policy Snapshot con le etichette desiderate sul volume DP di origine affinché NetApp Backup and Recovery ne esegua il backup.
- I backup dei volumi FlexGroup non possono essere spostati nell'archiviazione.
- I backup dei volumi FlexGroup possono utilizzare la protezione DataLock e Ransomware se il cluster esegue ONTAP 9.13.1 o versione successiva.
- Il backup del volume SVM-DR è supportato con le seguenti restrizioni:
 - I backup sono supportati solo dal dispositivo secondario ONTAP.
 - La policy Snapshot applicata al volume deve essere una delle policy riconosciute da NetApp Backup and Recovery, tra cui giornaliera, settimanale, mensile, ecc. La policy predefinita "sm_created" (utilizzata per **Mirror All Snapshots**) non viene riconosciuta e il volume DP non verrà visualizzato nell'elenco dei volumi di cui è possibile eseguire il backup.

- Il backup e il ripristino di SVM-DR e del volume funzionano in modo completamente indipendente quando il backup viene eseguito dall'origine o dalla destinazione. L'unica limitazione è che SVM-DR non replica la relazione cloud SnapMirror . Nello scenario DR, quando l'SVM va online nella posizione secondaria, è necessario aggiornare manualmente la relazione cloud SnapMirror .
- Supporto MetroCluster :
 - Se si utilizza ONTAP 9.12.1 GA o versione successiva, il backup è supportato quando si è connessi al sistema primario. L'intera configurazione del backup viene trasferita al sistema secondario, in modo che i backup sul cloud continuino automaticamente dopo il passaggio. Non è necessario impostare il backup sul sistema secondario (anzi, non è consentito farlo).
 - Quando si utilizza ONTAP 9.12.0 e versioni precedenti, il backup è supportato solo dal sistema secondario ONTAP .
 - A partire da ONTAP 9.18.1, i backup dei volumi FlexGroup sono supportati nelle configurazioni MetroCluster.
- Il backup di volumi ad hoc tramite il pulsante **Esegui backup ora** non è supportato sui volumi di protezione dati.
- Le configurazioni SM-BC non sono supportate.
- ONTAP non supporta il fan-out delle relazioni SnapMirror da un singolo volume a più archivi di oggetti; pertanto, questa configurazione non è supportata da NetApp Backup and Recovery.
- Al momento, la modalità WORM/Compliance su un archivio oggetti è supportata su Amazon S3, Azure e StorageGRID . Questa funzionalità è nota come DataLock e deve essere gestita tramite le impostazioni NetApp Backup and Recovery , non tramite l'interfaccia del provider cloud.

Limitazioni di ripristino per i volumi ONTAP

Queste limitazioni si applicano sia ai metodi Cerca e ripristina che Sfoglia e ripristina per il ripristino di file e cartelle, a meno che non siano espressamente indicate.

- Browse & Restore può ripristinare fino a 100 file singoli alla volta.
- Search & Restore può ripristinare 1 file alla volta.
- Se si utilizza ONTAP 9.13.0 o versione successiva, Browse & Restore e Search & Restore possono ripristinare una cartella insieme a tutti i file e le sottocartelle in essa contenuti.

Quando si utilizza una versione di ONTAP successiva alla 9.11.1 ma precedente alla 9.13.0, l'operazione di ripristino può ripristinare solo la cartella selezionata e i file in quella cartella; non vengono ripristinate le sottocartelle o i file nelle sottocartelle.

Se si utilizza una versione di ONTAP precedente alla 9.11.1, il ripristino delle cartelle non è supportato.

- Il ripristino di directory/cartelle è supportato per i dati che risiedono nell'archiviazione solo quando il cluster esegue ONTAP 9.13.1 e versioni successive.
- Il ripristino di directory/cartelle è supportato per i dati protetti tramite DataLock solo quando il cluster esegue ONTAP 9.13.1 e versioni successive.
- Il ripristino di directory/cartelle non è attualmente supportato da repliche e/o snapshot locali.
- Il ripristino da volumi FlexGroup a volumi FlexVol o da volumi FlexVol a volumi FlexGroup non è supportato.
- Il file da ripristinare deve utilizzare la stessa lingua del volume di destinazione. Se le lingue non sono le stesse, verrà visualizzato un messaggio di errore.

- La priorità di ripristino *Alta* non è supportata durante il ripristino dei dati dall'archiviazione di Azure ai sistemi StorageGRID .
- Se si esegue il backup di un volume DP e poi si decide di interrompere la relazione SnapMirror con quel volume, non sarà possibile ripristinare i file su quel volume a meno che non si elimini anche la relazione SnapMirror o si inverta la direzione SnapMirror .
- Limitazioni del ripristino rapido:
 - La posizione di destinazione deve essere un sistema Cloud Volumes ONTAP che utilizza ONTAP 9.13.0 o versione successiva.
 - Non è supportato con i backup memorizzati in un archivio.
 - I volumi FlexGroup sono supportati solo se il sistema di origine da cui è stato creato il backup cloud eseguiva ONTAP 9.12.1 o versione successiva.
 - I volumi SnapLock sono supportati solo se il sistema di origine da cui è stato creato il backup su cloud eseguiva ONTAP 9.11.0 o versione successiva.

Limitazioni note con NetApp Backup and Recovery per carichi di lavoro Microsoft SQL Server

Qui sono elencate le piattaforme, i dispositivi o le funzionalità che non funzionano o non funzionano bene con questa versione. Leggere attentamente queste limitazioni.

Supporto del ciclo di vita dei cloni

- La clonazione da un archivio di oggetti non è supportata.
- Le operazioni di clonazione in blocco non sono supportate per i cloni su richiesta.
- La scelta dei gruppi I non è supportata.
- La scelta delle opzioni QOS (throughput massimo) non è supportata.

Solo modalità di distribuzione standard

Questa versione NetApp Backup and Recovery funziona solo in modalità di distribuzione standard, non in modalità riservata o privata.

Restrizione del nome del cluster Windows

Il nome del cluster Windows non può contenere un carattere di sottolineatura (_).

Problemi di migrazione SnapCenter

La migrazione delle risorse da SnapCenter a NetApp Backup and Recovery presenta le seguenti limitazioni.

Per i dettagli su come i criteri di SnapCenter migrano ai criteri di NetApp Backup and Recovery , vedere ["Criteri in SnapCenter confrontati con quelli in NetApp Backup and Recovery"](#) .

Limitazioni del gruppo di risorse

Se tutte le risorse in un gruppo di risorse sono protette e una di queste risorse è protetta anche all'esterno del gruppo di risorse, la migrazione da SnapCenter viene bloccata.

Soluzione alternativa: proteggere la risorsa in un gruppo di risorse o da sola, ma non in entrambi.

Risorse con più policy che utilizzano lo stesso livello di pianificazione non supportate

Non è possibile assegnare più policy che utilizzano lo stesso livello di pianificazione (ad esempio, oraria, giornaliera, settimanale, ecc.) a una risorsa. NetApp Backup and Recovery non importerà tali risorse da SnapCenter.

Soluzione alternativa: associare a una risorsa solo un criterio utilizzando lo stesso livello di pianificazione.

Le politiche orarie devono iniziare all'inizio dell'ora

Se si dispone di una policy SnapCenter che si ripete ogni ora ma non utilizza intervalli all'inizio dell'ora, NetApp Backup and Recovery non importerà la risorsa. Ad esempio, le policy con orari 1:30, 2:30, 3:30, ecc. non sono supportate, mentre sono supportate le policy con orari 1:00, 2:00, 3:00, ecc.

Soluzione alternativa: utilizzare un criterio che si ripete a intervalli di 1 ora a partire dall'inizio dell'ora.

Non sono supportate le policy giornaliere e mensili associate a una risorsa

Se una policy SnapCenter si ripete sia a intervalli giornalieri che mensili, NetApp Backup and Recovery non importerà la policy.

Ad esempio, non è possibile associare una policy giornaliera (con durata inferiore o uguale a 7 giorni o superiore a 7 giorni) a una risorsa e allo stesso tempo associare una policy mensile alla stessa risorsa.

Soluzione alternativa: utilizzare un criterio che preveda un intervallo giornaliero o mensile, ma non entrambi.

Criteri di backup su richiesta non migrati

NetApp Backup and Recovery non importa policy di backup su richiesta da SnapCenter.

Criteri di backup solo log non migrati

NetApp Backup and Recovery non importa i criteri di backup solo log da SnapCenter. Se una policy SnapCenter include backup solo di log, NetApp Backup and Recovery non importerà la risorsa.

Soluzione alternativa: utilizzare un criterio in SnapCenter che utilizzi più dei semplici backup di log.

Mappatura host

SnapCenter non dispone di cluster di archiviazione delle mappe o SVM per le risorse sugli host, mentre NetApp Backup and Recovery sì. Il cluster ONTAP o SVM locale non verrà mappato a un host nelle versioni di anteprima NetApp Backup and Recovery. Inoltre, NetApp Console non supporta le SVM.

Soluzione alternativa: prima di importare risorse da SnapCenter, creare un sistema in NetApp Backup and Recovery per tutti i sistemi di storage ONTAP locali registrati in SnapCenter locali. Quindi, importare le risorse per quel cluster da SnapCenter in NetApp Backup and Recovery.

Orari non a intervalli di 15 minuti

Se si dispone di una pianificazione di policy SnapCenter che inizia a una determinata ora e si ripete a intervalli diversi da 15 minuti, NetApp Backup and Recovery non importerà la pianificazione.

Soluzione alternativa: utilizzare SnapCenter per modificare il criterio in modo che venga ripetuto a intervalli di

15 minuti.

Supporto limitato per il software di gestione della virtualizzazione

Quando si proteggono i carichi di lavoro KVM, NetApp Backup and Recovery non supporta l'individuazione dei carichi di lavoro KVM quando è in uso un software di gestione della virtualizzazione come Apache CloudStack o Red Hat OpenShift Virtualization.

Limitazioni note con NetApp Backup and Recovery per carichi di lavoro VMware

Qui sono elencate le piattaforme, i dispositivi o le funzionalità che non funzionano o non funzionano bene con questa versione. Leggere attentamente queste limitazioni.

Le seguenti azioni non sono supportate nella versione di anteprima dei carichi di lavoro VMware in NetApp Backup and Recovery:

- Montare
- Smonta
- Allega VMDK
- Stacca VMDK
- Supporto vVol
- Supporto NVMe
- Integrazione e-mail
- Modifica la politica
- Modifica gruppo di protezione
- Supporto per il controllo degli accessi basato sui ruoli (RBAC)

Limitazioni note con NetApp Backup and Recovery per carichi di lavoro Hyper-V

Qui sono elencate le piattaforme, i dispositivi o le funzionalità che non funzionano o non funzionano bene con questa versione. Leggere attentamente queste limitazioni.

Azioni non supportate

Le seguenti azioni non sono supportate nella versione di anteprima privata dei carichi di lavoro Hyper-V in NetApp Backup and Recovery:

- Crea gruppi di risorse utilizzando VM da più host Hyper-V
- Ripristinare le VM in una posizione alternativa
- Spanning dei dischi (su più condivisioni CIFS)
- Proteggere le VM su SAN
- Non è possibile ripristinare VM o dati di VM tra sistemi con CPU di fornitori diversi (da Intel ad AMD o viceversa), indipendentemente dall'impostazione "Compatibilità processore" in Hyper-V. Questa

impostazione supporta solo la compatibilità tra generazioni diverse dello stesso fornitore (ad esempio, da Intel a Intel o da AMD ad AMD).



Nella versione del 19 gennaio 2026, non è possibile aggiornare i plugin NetApp per Hyper-V o Windows utilizzando l'opzione **Aggiorna** nel menu Azioni. In alternativa, rimuovere ciascun host Hyper-V e aggiungerlo nuovamente per aggiornare i plugin.

Limitazioni note con NetApp Backup and Recovery per carichi di lavoro KVM

Qui sono elencate le piattaforme, i dispositivi o le funzionalità che non funzionano o non funzionano bene con questa versione. Leggere attentamente queste limitazioni.

Le seguenti azioni e configurazioni non sono supportate nella versione di anteprima privata dei carichi di lavoro KVM in NetApp Backup and Recovery:

Azioni non supportate

Le seguenti azioni non sono supportate nella versione di anteprima privata:

- Clona, monta o smonta le VM
- Ripristinare le VM in una posizione alternativa
- Proteggere le VM archiviate su SAN
- Proteggere le applicazioni
- Modifica gruppi di protezione
- Creare gruppi di protezione utilizzando VM da più host KVM
- Crea backup definiti dall'utente (sono supportati solo i backup avviati dalla NetApp Console)

Configurazioni non supportate

Le seguenti configurazioni non sono supportate:

- Controllo degli accessi basato sui ruoli (RBAC)
- Dischi collegati direttamente all'host KVM
- Dischi distribuiti su più punti di montaggio o condivisioni NFS
- Formato disco RAW
- Tipi di pool di archiviazione diversi da NetFS (è supportato solo NetFS)

Note sulla risoluzione dei problemi

Quando si utilizza l'anteprima privata dei carichi di lavoro KVM con NetApp Backup and Recovery, tenere presente quanto segue:

- Per garantire che i ripristini del carico di lavoro KVM vengano completati correttamente, accertarsi che l'impostazione **Abilita snapshot coerente con la VM** sia attiva nel criterio di protezione utilizzato per i backup KVM.
- Non è possibile eseguire il backup di un pool di archiviazione con host KVM gestiti da Apache CloudStack

a meno che non si aggiungano tutti gli host gestiti a NetApp Backup and Recovery. Come soluzione alternativa, aggiungi ogni host KVM gestito da CloudStack a NetApp Backup and Recovery.

- Non è possibile eseguire il backup di una macchina virtuale arrestata che appartiene a un gruppo di protezione. Come soluzione alternativa, rimuovere la macchina virtuale arrestata dal gruppo di protezione prima di avviare il backup.

Limitazioni note con NetApp Backup e ripristino per carichi di lavoro di Oracle Database

Qui sono elencate le piattaforme, i dispositivi o le funzionalità che non funzionano o non funzionano bene con questa versione. Leggere attentamente queste limitazioni.

La seguente azione non è supportata nella versione di anteprima privata dei carichi di lavoro di Oracle Database in NetApp Backup and Recovery:

- Backup offline

Oracle Database è supportato solo come distribuzione autonoma utilizzando NFS, SAN o ASM SAN nella versione di anteprima privata dei carichi di lavoro di Oracle Database.

Informazioni sul copyright

Copyright © 2026 NetApp, Inc. Tutti i diritti riservati. Stampato negli Stati Uniti d'America. Nessuna porzione di questo documento soggetta a copyright può essere riprodotta in qualsiasi formato o mezzo (grafico, elettronico o meccanico, inclusi fotocopie, registrazione, nastri o storage in un sistema elettronico) senza previo consenso scritto da parte del detentore del copyright.

Il software derivato dal materiale sottoposto a copyright di NetApp è soggetto alla seguente licenza e dichiarazione di non responsabilità:

IL PRESENTE SOFTWARE VIENE FORNITO DA NETAPP "COSÌ COM'È" E SENZA QUALSIVOGLIA TIPO DI GARANZIA IMPLICITA O ESPRESSA FRA CUI, A TITOLO ESEMPLIFICATIVO E NON ESAUSTIVO, GARANZIE IMPLICITE DI COMMERCIALIZZABILITÀ E IDONEITÀ PER UNO SCOPO SPECIFICO, CHE VENGONO DECLINATE DAL PRESENTE DOCUMENTO. NETAPP NON VERRÀ CONSIDERATA RESPONSABILE IN ALCUN CASO PER QUALSIVOGLIA DANNO DIRETTO, INDIRETTO, ACCIDENTALE, SPECIALE, ESEMPLARE E CONSEGUENZIALE (COMPRESI, A TITOLO ESEMPLIFICATIVO E NON ESAUSTIVO, PROCUREMENT O SOSTITUZIONE DI MERCI O SERVIZI, IMPOSSIBILITÀ DI UTILIZZO O PERDITA DI DATI O PROFITTI OPPURE INTERRUZIONE DELL'ATTIVITÀ AZIENDALE) CAUSATO IN QUALSIVOGLIA MODO O IN RELAZIONE A QUALUNQUE TEORIA DI RESPONSABILITÀ, SIA ESSA CONTRATTUALE, RIGOROSA O DOVUTA A INSOLVENZA (COMPRESA LA NEGLIGENZA O ALTRO) INSORTA IN QUALSIASI MODO ATTRAVERSO L'UTILIZZO DEL PRESENTE SOFTWARE ANCHE IN PRESENZA DI UN PREAVVISO CIRCA L'EVENTUALITÀ DI QUESTO TIPO DI DANNI.

NetApp si riserva il diritto di modificare in qualsiasi momento qualunque prodotto descritto nel presente documento senza fornire alcun preavviso. NetApp non si assume alcuna responsabilità circa l'utilizzo dei prodotti o materiali descritti nel presente documento, con l'eccezione di quanto concordato espressamente e per iscritto da NetApp. L'utilizzo o l'acquisto del presente prodotto non comporta il rilascio di una licenza nell'ambito di un qualche diritto di brevetto, marchio commerciale o altro diritto di proprietà intellettuale di NetApp.

Il prodotto descritto in questa guida può essere protetto da uno o più brevetti degli Stati Uniti, esteri o in attesa di approvazione.

LEGENDA PER I DIRITTI SOTTOPOSTI A LIMITAZIONE: l'utilizzo, la duplicazione o la divulgazione da parte degli enti governativi sono soggetti alle limitazioni indicate nel sottoparagrafo (b)(3) della clausola Rights in Technical Data and Computer Software del DFARS 252.227-7013 (FEB 2014) e FAR 52.227-19 (DIC 2007).

I dati contenuti nel presente documento riguardano un articolo commerciale (secondo la definizione data in FAR 2.101) e sono di proprietà di NetApp, Inc. Tutti i dati tecnici e il software NetApp forniti secondo i termini del presente Contratto sono articoli aventi natura commerciale, sviluppati con finanziamenti esclusivamente privati. Il governo statunitense ha una licenza irrevocabile limitata, non esclusiva, non trasferibile, non cedibile, mondiale, per l'utilizzo dei Dati esclusivamente in connessione con e a supporto di un contratto governativo statunitense in base al quale i Dati sono distribuiti. Con la sola esclusione di quanto indicato nel presente documento, i Dati non possono essere utilizzati, divulgati, riprodotti, modificati, visualizzati o mostrati senza la previa approvazione scritta di NetApp, Inc. I diritti di licenza del governo degli Stati Uniti per il Dipartimento della Difesa sono limitati ai diritti identificati nella clausola DFARS 252.227-7015(b) (FEB 2014).

Informazioni sul marchio commerciale

NETAPP, il logo NETAPP e i marchi elencati alla pagina <http://www.netapp.com/TM> sono marchi di NetApp, Inc. Gli altri nomi di aziende e prodotti potrebbero essere marchi dei rispettivi proprietari.