



Comprendere la dashboard Keystone

Keystone

NetApp
January 20, 2026

This PDF was generated from <https://docs.netapp.com/it-it/keystone-staas/integrations/dashboard-overview.html> on January 20, 2026. Always check docs.netapp.com for the latest.

Sommario

- Comprendere la dashboard Keystone 1
 - Scopri di più sulla dashboard Keystone 1
 - Accedi alla dashboard Keystone 1
 - Informazioni su NetApp Console 1
 - Funzionalità Keystone in NetApp Console e Digital Advisor 2
 - Inizia con la dashboard Keystone 2
 - Dashboard Keystone nella console NetApp 4
 - Dashboard Keystone in Digital Advisor 5
 - Ricerca per elenchi di controllo Keystone 6
 - Cerca i dati Keystone, genera report e visualizza avvisi 7
 - Cerca e filtra i dati dalla console NetApp 7
 - Genera report da NetApp Console o Digital Advisor 8
 - Genera un report consolidato da Digital Advisor 8

Comprendere la dashboard Keystone

Scopri di più sulla dashboard Keystone

La dashboard Keystone è la soluzione ideale per monitorare, analizzare e gestire in modo efficiente i tuoi abbonamenti Keystone. Grazie alla dashboard Keystone, puoi raggiungere i seguenti obiettivi:

- **Monitoraggio dei dettagli dell'abbonamento:** visualizza informazioni dettagliate sui tuoi abbonamenti Keystone, inclusi livelli di servizio delle prestazioni, utilizzo della capacità, risorse e avvisi.
- **Monitoraggio dell'utilizzo della capacità e generazione di report:** tieni traccia dell'utilizzo attuale e storico della capacità e genera report per analizzare i dati degli abbonamenti e prendere decisioni informate.
- **Visualizza la cronologia degli abbonamenti:** rimani informato sulle date e gli eventi principali monitorando la cronologia dei tuoi abbonamenti.
- **Gestisci abbonamenti:** invia richieste di modifica dei livelli di servizio delle prestazioni o di altri parametri di abbonamento in base alle tue esigenze.
- **Analizza volumi e oggetti:** ottieni informazioni dettagliate sui volumi e sugli oggetti dei tuoi abbonamenti, inclusa la loro capacità sia a livello di volume che di oggetto.

Accedi alla dashboard Keystone

È possibile accedere alla dashboard Keystone tramite:

- * Console NetApp : **accedi alla dashboard da *Storage > Keystone > Panoramica** nella Console. Per saperne di più, fare riferimento a ["Dashboard Keystone nella console NetApp"](#) .
- **Active IQ Digital Advisor** (noto anche come Digital Advisor): accedi alla dashboard da **Generale > Abbonamenti Keystone** in Digital Advisor. Per ulteriori informazioni, fare riferimento a ["Dashboard Keystone in Digital Advisor"](#).

Informazioni su NetApp Console

Keystone è accessibile tramite la console NetApp .

NetApp Console offre una gestione centralizzata dei servizi di archiviazione e dati NetApp in ambienti on-premise e cloud su scala aziendale. La console è necessaria per accedere e utilizzare i servizi dati NetApp . In quanto interfaccia di gestione, consente di gestire numerose risorse di archiviazione da un'unica interfaccia. Gli amministratori della console possono controllare l'accesso allo storage e ai servizi per tutti i sistemi all'interno dell'azienda.

Per iniziare a utilizzare la Console non è necessaria una licenza o un abbonamento e verranno addebitati dei costi solo quando sarà necessario distribuire gli agenti della Console nel cloud per garantire la connettività ai sistemi di storage o ai servizi dati NetApp . Tuttavia, alcuni servizi dati NetApp accessibili dalla Console sono concessi in licenza o basati su abbonamento.

Scopri di più su ["Console NetApp"](#) .

Tenere presente quanto segue:

- Sebbene la Console e il Digital Advisor offrano alcune funzionalità esclusive, la Console fornisce

funzionalità amministrative per Keystone, consentendo di gestire gli abbonamenti e apportare le modifiche necessarie. Per saperne di più, fare riferimento a ["Ruoli di accesso Keystone nella NetApp Console"](#).

- Digital Advisor è integrato con la Console, consentendoti di accedere a tutte le funzionalità Digital Advisor , inclusa la dashboard Keystone , direttamente dalla Console. Per saperne di più, fare riferimento a ["Integrazione Digital Advisor con NetApp Console"](#) .

Funzionalità Keystone in NetApp Console e Digital Advisor

La tabella seguente mostra la disponibilità delle funzionalità nella NetApp Console e in Digital Advisor, aiutandoti a identificare rapidamente la piattaforma più adatta alle tue esigenze:

Funzione	* Console NetApp *	Consulente digitale
"Visualizza i dettagli del tuo abbonamento"	Sì	Sì
"Monitorare l'utilizzo attuale e storico della capacità"	Sì	Sì
"Tieni traccia della cronologia degli abbonamenti"	Sì	No
"Visualizza le risorse associate a un abbonamento Keystone"	Sì	Sì
"Visualizza le risorse su più abbonamenti Keystone"	Sì	No
"Visualizza e gestisci avvisi e monitor"	Sì	No
"Generare report"	Sì	Sì
"Visualizzare i dettagli di volumi e oggetti"	Sì	Sì
"Visualizza le metriche delle performance"	No	Sì

Informazioni correlate

- ["Inizia con la dashboard Keystone"](#)
- ["Dashboard Keystone nella console NetApp"](#)
- ["Dashboard Keystone in Digital Advisor"](#)

Inizia con la dashboard Keystone

È possibile accedere alla dashboard Keystone tramite la console NetApp o Digital Advisor dopo aver sottoscritto i servizi NetApp Keystone .

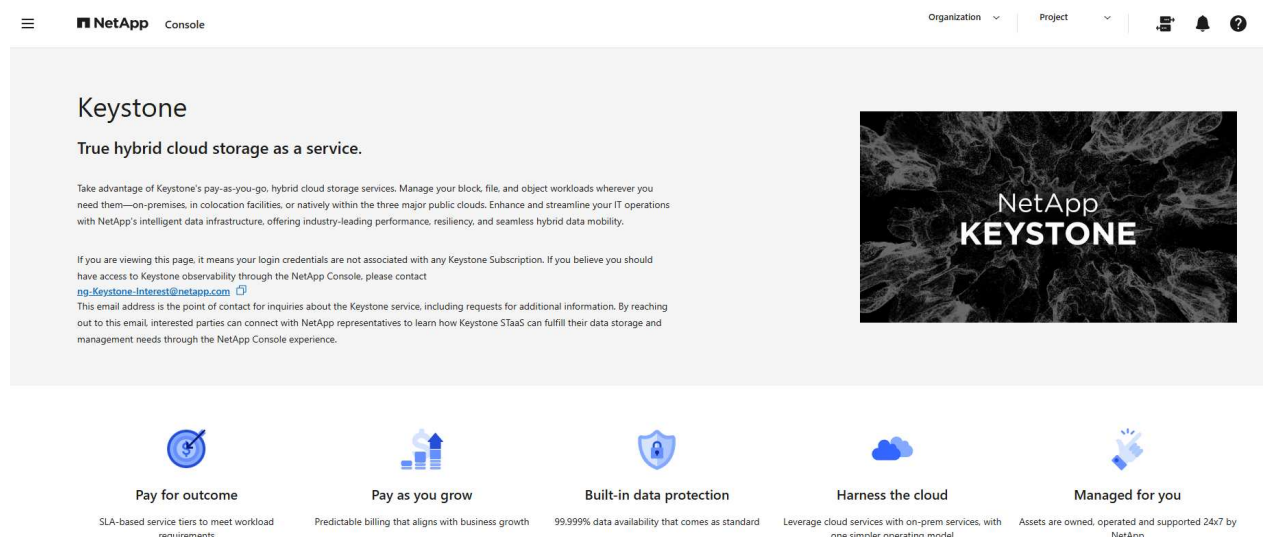
Console NetApp

Accedi alla Console utilizzando le credenziali del sito di supporto NetApp oppure registrati per accedere al cloud NetApp utilizzando il tuo indirizzo email e una password. Per maggiori dettagli, vedere ["accesso alla Console"](#).

Fasi

1. Accedi alla Console.
2. Dal menu di navigazione a sinistra della Console, selezionare **Archiviazione > Keystone**.

Viene visualizzata la dashboard Keystone.



Contatta l'assistenza NetApp Keystone se le tue credenziali di accesso non sono collegate ad alcun abbonamento Keystone.

Consulente digitale

La dashboard del Consulente Digitale ti consente di visualizzare i dettagli dei tuoi abbonamenti Keystone. Per accedere a Digital Advisor, è possibile utilizzare le credenziali del sito di supporto NetApp.

Fasi

1. Apri un browser web e vai su ["Consulente digitale"](#) pagina di accesso.
2. Inserisci il tuo nome utente e la password e fai clic su **Accedi**.

Puoi visualizzare i dettagli del tuo abbonamento e del tuo utilizzo, nonché un riepilogo dell'utilizzo della capacità rispetto ai servizi Keystone acquistati, nel widget **Abbonamenti Keystone** nella dashboard del Consulente Digitale. Per ulteriori informazioni sul widget **Abbonamenti Keystone**, consulta ["Dashboard Keystone in Digital Advisor"](#).

Informazioni correlate

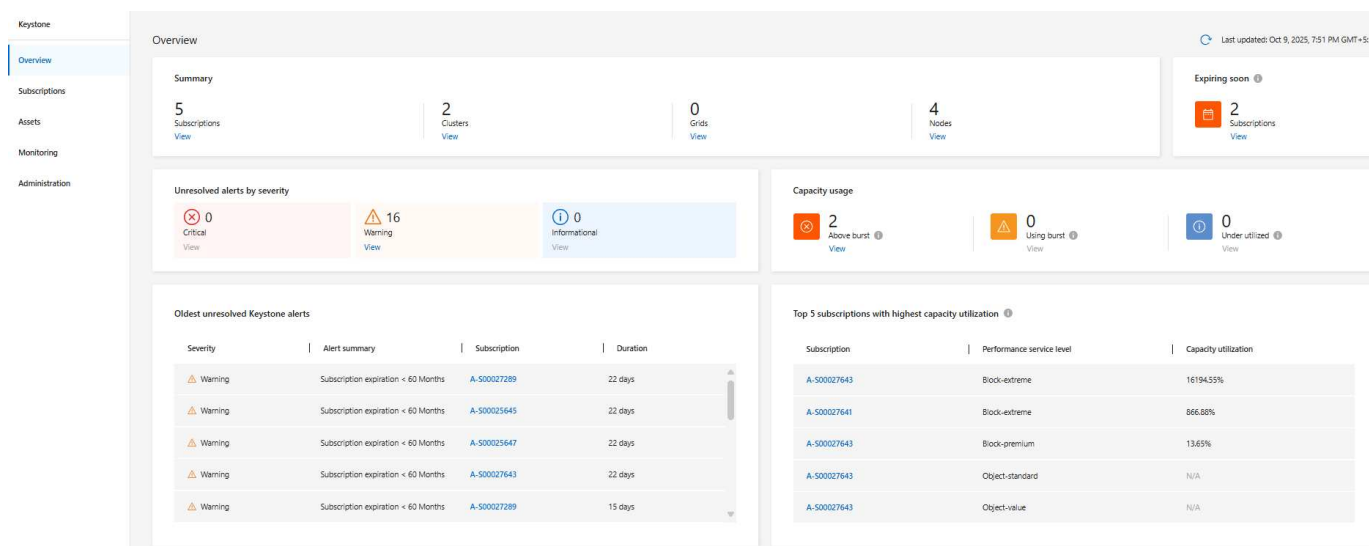
- ["Dashboard Keystone nella console NetApp"](#)
- ["Dashboard Keystone in Digital Advisor"](#)

- ["Visualizza i dettagli del tuo abbonamento"](#)

Dashboard Keystone nella console NetApp

È possibile utilizzare la pagina **Panoramica** per determinare rapidamente i carichi di lavoro a rischio, visualizzare la capacità e lo stato di scadenza degli abbonamenti, identificare gli avvisi non risolti e visualizzare gli abbonamenti con il più alto utilizzo della capacità. Puoi anche visualizzare lo stato dei tuoi abbonamenti nelle diverse versioni di Keystone, evidenziando eventuali problemi che richiedono la tua attenzione.

Per visualizzare la pagina **Panoramica**, dal menu di navigazione a sinistra della Console, vai a **Archiviazione > Keystone > Panoramica**.



La pagina **Panoramica** offre i seguenti approfondimenti:

- **Riepilogo:** Visualizza il numero totale di sottoscrizioni, cluster ONTAP, nodi StorageGRID e nodi ONTAP. Ogni categoria dispone di un pulsante **Visualizza** per accedere facilmente alle sezioni dettagliate nella scheda **Sottoscrizioni** o **Risorse**.
- **In scadenza a breve:** numero di abbonamenti in scadenza entro 6 mesi. Fare clic su **Visualizza** per visualizzare questi abbonamenti nella scheda **Abbonamenti**.
- **Richieste aperte:** Numero totale di richieste di servizio aperte.
- **Avvisi non risolti per gravità:** elenca il totale degli avvisi non risolti in base alla gravità: Critico, Avviso e Informativo. Ogni categoria include un pulsante **Visualizza** per rivedere i dettagli e intraprendere ulteriori azioni.
- **Utilizzo della capacità:** lo stato di consumo della capacità per gli abbonamenti che superano il burst, che utilizzano il burst e che sono sottoutilizzati. Ogni categoria include un pulsante **Visualizza** per passare alla scheda **Abbonamenti** con i filtri pertinenti applicati.
- **Avvisi Keystone non risolti più vecchi:** visualizza una tabella degli avvisi critici non risolti più vecchi tra gli abbonamenti.
- **I 5 abbonamenti con il più alto utilizzo della capacità:** visualizza una tabella dei primi cinque abbonamenti Keystone con la più alta percentuale di utilizzo della capacità. È possibile fare clic sul numero di abbonamento nella colonna **Abbonamento** per ottenere informazioni dettagliate.

Informazioni correlate

- ["Scopri di più sulla dashboard Keystone"](#)
- ["Inizia con la dashboard Keystone"](#)
- ["Dashboard Keystone in Digital Advisor"](#)
- ["Visualizza i dettagli del tuo abbonamento"](#)
- ["Visualizza i dettagli dei tuoi consumi attuali"](#)
- ["Visualizza le tendenze di consumo"](#)

Dashboard Keystone in Digital Advisor

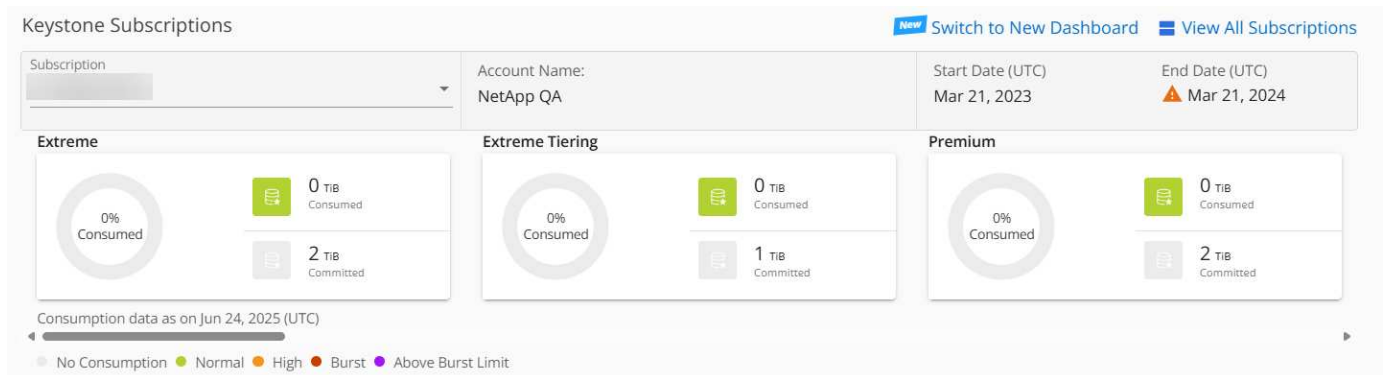
In qualità di abbonato NetApp Keystone STaaS, puoi ottenere una panoramica dei tuoi abbonamenti nel widget **Abbonamenti Keystone** della dashboard di Digital Advisor.

È possibile cercare un abbonamento Keystone specifico inserendo i primi tre caratteri del nome di un cliente o di una watchlist, oppure il numero dell'abbonamento Keystone. Per informazioni su come cercare gli abbonamenti Keystone STaaS tramite le watchlist, consultare ["Effettuare una ricerca utilizzando gli elenchi di controllo Keystone"](#).

Digital Advisor offre un dashboard unificato che fornisce informazioni dettagliate sui vari livelli dei dati di abbonamento e sulle informazioni sull'utilizzo tramite il pulsante **passa alla dashboard precedente/nuova**.

Dashboard predefinito (vecchio)

Puoi visualizzare il nome del cliente e il numero di abbonamento, il nome dell'account, le date di inizio e fine dell'abbonamento e i grafici di utilizzo della capacità in base ai livelli di servizio delle prestazioni sottoscritti. È possibile visualizzare la data e l'ora di raccolta dei dati di consumo in ora UTC.



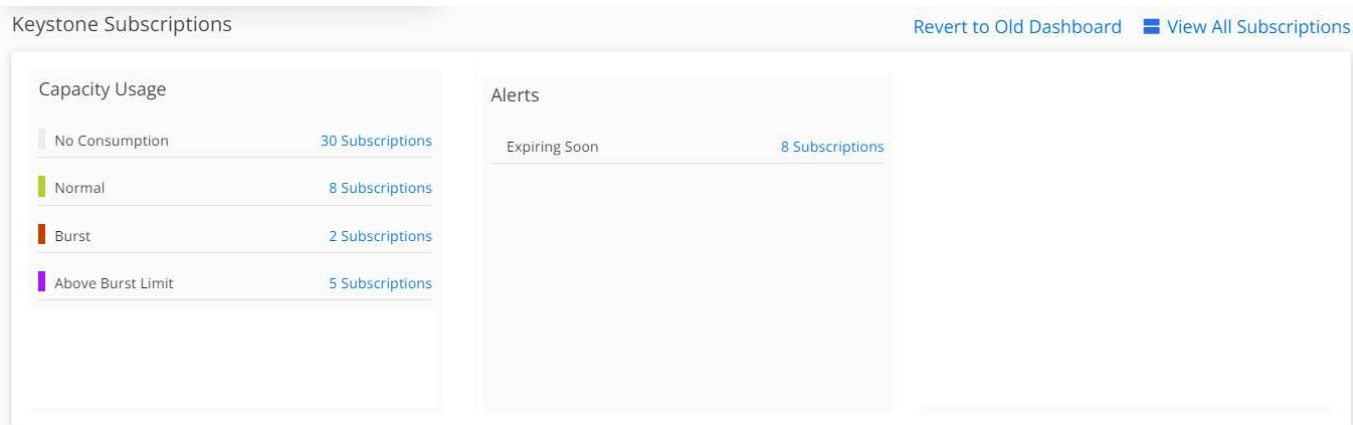
Cruscotto alternativo (nuovo)

Puoi vedere la suddivisione dell'utilizzo della capacità in base alle tue sottoscrizioni e avvisi e avvisi che richiedono attenzione o azione immediata. Le informazioni vengono visualizzate in modo selettivo, a seconda delle sottoscrizioni e dello stato di utilizzo. È possibile visualizzare le seguenti informazioni:

- **Utilizzo della capacità:** dati di consumo quali nessun utilizzo, consumo superiore all'80% della capacità impegnata, utilizzo a raffica e consumo superiore alla capacità a raffica.
- **Avvisi:** Vengono visualizzati avvisi per vari scenari, se applicabili.



Fare clic sul collegamento **Sottoscrizioni** per visualizzare l'elenco delle sottoscrizioni filtrate nella scheda **Sottoscrizioni**.



Puoi cliccare su **Visualizza tutti gli abbonamenti** per visualizzare i dettagli di utilizzo e gli avvisi sui tuoi volumi nella pagina **Abbonamenti Keystone**.

I dettagli degli abbonamenti, i grafici di utilizzo per ciascun livello di servizio prestazionale e i dettagli del volume vengono visualizzati nelle diverse schede della schermata **Abbonamenti Keystone**.



Il consumo di capacità nelle sottoscrizioni Keystone viene visualizzato in Tibers su dashboard e report e arrotondato a due cifre decimali. Se l'utilizzo è inferiore a 0,01 TiB, il valore viene visualizzato come 0 o Nessun utilizzo. I dati di queste schermate vengono visualizzati in ora UTC (fuso orario del server). Quando si immette una data per la query, questa viene automaticamente considerata nel fuso orario UTC. Per ulteriori informazioni sulle metriche di utilizzo, fare riferimento alla sezione "[Misurazione delle metriche](#)". Per informazioni sulle diverse capacità utilizzate in Keystone, vedere "[Capacità di storage supportate](#)".

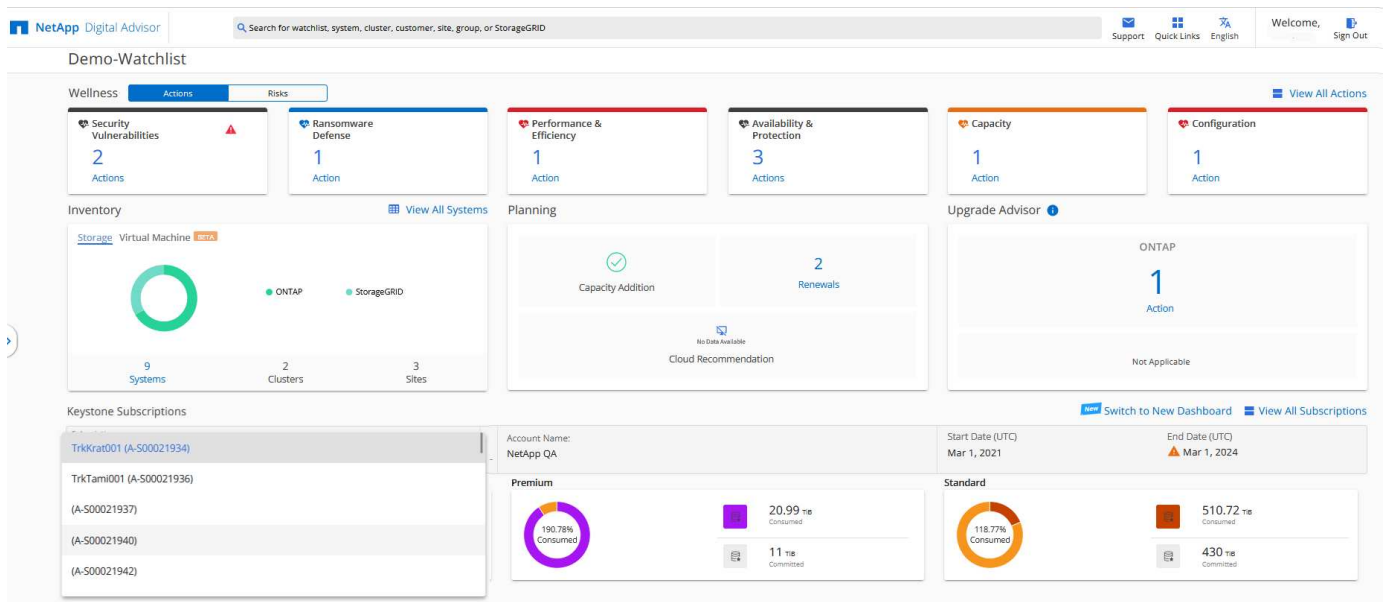
Ricerca per elenchi di controllo Keystone

La watchlist è una funzionalità disponibile in Digital Advisor. Per informazioni, vedere "[Comprendere la lista di controllo](#)". Per informazioni sulla creazione di watchlist, consultare "[Creare una lista di controllo](#)".

È possibile creare liste di controllo per clienti o numeri di abbonamento e cercare un abbonamento Keystone utilizzando i primi tre caratteri del numero di abbonamento o del nome della lista di controllo nella schermata Consulente Digitale. Quando si effettua una ricerca per nome della lista di controllo, è possibile visualizzare i clienti e i relativi abbonamenti nell'elenco a discesa **Abbonamento** del widget **Abbonamenti Keystone**.



Una ricerca per liste di controllo recupera l'elenco delle sottoscrizioni sul vecchio dashboard. Se una lista di controllo è costituita da numeri di abbonamento, solo il widget **Keystone Subscriptions** viene visualizzato sul dashboard di Digital Advisor.



Informazioni correlate

- ["Inizia con la dashboard Keystone"](#)
- ["Dashboard Keystone nella console NetApp"](#)
- ["Visualizza i dettagli del tuo abbonamento"](#)
- ["Visualizza i dettagli dei tuoi consumi attuali"](#)
- ["Visualizza le tendenze di consumo"](#)

Cerca i dati Keystone, genera report e visualizza avvisi


Puoi cercare e filtrare i tuoi dati, generare report per abbonamenti e utilizzo e visualizzare avvisi per rimanere informato sul tuo ambiente di archiviazione.

Cerca e filtra i dati dalla console NetApp

Nella Console è possibile cercare e filtrare i dati Keystone in base ai parametri di colonna disponibili nella tabella all'interno di una scheda. Ad esempio, nella scheda **Abbonamenti** nella pagina **Abbonamenti**, è possibile filtrare i dati inserendo la versione Keystone nella casella di ricerca. Allo stesso modo, nella scheda **Volumi nei cluster** nella pagina **Risorse**, è possibile filtrare i volumi inserendo il nome del volume nella casella di ricerca.

Puoi perfezionare le tue ricerche utilizzando l'opzione di filtro avanzato, ove disponibile. Ad esempio, nella scheda **Abbonamenti**, è possibile filtrare i dati in base alla versione Keystone, al periodo di fatturazione, alla capacità massima e ai giorni mancanti alla scadenza dell'abbonamento, mentre nella scheda **Volumi nei cluster** è possibile filtrare in base al nome del volume, al nome del cluster, al tipo di volume e altro ancora. È possibile applicare più filtri contemporaneamente per restringere i risultati con precisione.

Genera report da NetApp Console o Digital Advisor

Puoi generare e visualizzare report per i tuoi dati Keystone utilizzando il pulsante di download  disponibile nelle schede all'interno della Console o Digital Advisor. Queste schede consentono di generare report per abbonamenti, utilizzo storico, utilizzo burst, prestazioni, risorse, volumi e oggetti.

I dettagli vengono generati in formato CSV, che è possibile salvare per uso e confronto futuri.

Genera un report consolidato da Digital Advisor

In Digital Advisor puoi generare e visualizzare un report consolidato per i tuoi abbonamenti, l'utilizzo storico, l'utilizzo a raffica, le prestazioni, le risorse, i volumi e gli oggetti. A tale scopo, selezionare **Sottoscrizioni Keystone** come tipo di report dalla funzione Report di Digital Advisor. È possibile generare questi report a livello di cliente, cluster, watchlist o abbonamento.

Il report viene generato in formato Excel, con ogni tipo di informazioni, come i dettagli della sottoscrizione o la cronologia di utilizzo, visualizzate su fogli separati. Questi fogli sono denominati in base alle schede della pagina **Sottoscrizioni Keystone** per una facile visualizzazione. È possibile salvare il report per uso futuro.

Per ulteriori informazioni sulla generazione di rapporti, fare riferimento alla sezione ["Generare report personalizzati"](#).

Informazioni sul copyright

Copyright © 2026 NetApp, Inc. Tutti i diritti riservati. Stampato negli Stati Uniti d'America. Nessuna porzione di questo documento soggetta a copyright può essere riprodotta in qualsiasi formato o mezzo (grafico, elettronico o meccanico, inclusi fotocopie, registrazione, nastri o storage in un sistema elettronico) senza previo consenso scritto da parte del detentore del copyright.

Il software derivato dal materiale sottoposto a copyright di NetApp è soggetto alla seguente licenza e dichiarazione di non responsabilità:

IL PRESENTE SOFTWARE VIENE FORNITO DA NETAPP "COSÌ COM'È" E SENZA QUALSIVOGLIA TIPO DI GARANZIA IMPLICITA O ESPRESSA FRA CUI, A TITOLO ESEMPLIFICATIVO E NON ESAUSTIVO, GARANZIE IMPLICITE DI COMMERCIALIZZABILITÀ E IDONEITÀ PER UNO SCOPO SPECIFICO, CHE VENGONO DECLINATE DAL PRESENTE DOCUMENTO. NETAPP NON VERRÀ CONSIDERATA RESPONSABILE IN ALCUN CASO PER QUALSIVOGLIA DANNO DIRETTO, INDIRETTO, ACCIDENTALE, SPECIALE, ESEMPLARE E CONSEGUENZIALE (COMPRESI, A TITOLO ESEMPLIFICATIVO E NON ESAUSTIVO, PROCUREMENT O SOSTITUZIONE DI MERCI O SERVIZI, IMPOSSIBILITÀ DI UTILIZZO O PERDITA DI DATI O PROFITTI OPPURE INTERRUZIONE DELL'ATTIVITÀ AZIENDALE) CAUSATO IN QUALSIVOGLIA MODO O IN RELAZIONE A QUALUNQUE TEORIA DI RESPONSABILITÀ, SIA ESSA CONTRATTUALE, RIGOROSA O DOVUTA A INSOLVENZA (COMPRESA LA NEGLIGENZA O ALTRO) INSORTA IN QUALSIASI MODO ATTRAVERSO L'UTILIZZO DEL PRESENTE SOFTWARE ANCHE IN PRESENZA DI UN PREAVVISO CIRCA L'EVENTUALITÀ DI QUESTO TIPO DI DANNI.

NetApp si riserva il diritto di modificare in qualsiasi momento qualunque prodotto descritto nel presente documento senza fornire alcun preavviso. NetApp non si assume alcuna responsabilità circa l'utilizzo dei prodotti o materiali descritti nel presente documento, con l'eccezione di quanto concordato espressamente e per iscritto da NetApp. L'utilizzo o l'acquisto del presente prodotto non comporta il rilascio di una licenza nell'ambito di un qualche diritto di brevetto, marchio commerciale o altro diritto di proprietà intellettuale di NetApp.

Il prodotto descritto in questa guida può essere protetto da uno o più brevetti degli Stati Uniti, esteri o in attesa di approvazione.

LEGENDA PER I DIRITTI SOTTOPOSTI A LIMITAZIONE: l'utilizzo, la duplicazione o la divulgazione da parte degli enti governativi sono soggetti alle limitazioni indicate nel sottoparagrafo (b)(3) della clausola Rights in Technical Data and Computer Software del DFARS 252.227-7013 (FEB 2014) e FAR 52.227-19 (DIC 2007).

I dati contenuti nel presente documento riguardano un articolo commerciale (secondo la definizione data in FAR 2.101) e sono di proprietà di NetApp, Inc. Tutti i dati tecnici e il software NetApp forniti secondo i termini del presente Contratto sono articoli aventi natura commerciale, sviluppati con finanziamenti esclusivamente privati. Il governo statunitense ha una licenza irrevocabile limitata, non esclusiva, non trasferibile, non cedibile, mondiale, per l'utilizzo dei Dati esclusivamente in connessione con e a supporto di un contratto governativo statunitense in base al quale i Dati sono distribuiti. Con la sola esclusione di quanto indicato nel presente documento, i Dati non possono essere utilizzati, divulgati, riprodotti, modificati, visualizzati o mostrati senza la previa approvazione scritta di NetApp, Inc. I diritti di licenza del governo degli Stati Uniti per il Dipartimento della Difesa sono limitati ai diritti identificati nella clausola DFARS 252.227-7015(b) (FEB 2014).

Informazioni sul marchio commerciale

NETAPP, il logo NETAPP e i marchi elencati alla pagina <http://www.netapp.com/TM> sono marchi di NetApp, Inc. Gli altri nomi di aziende e prodotti potrebbero essere marchi dei rispettivi proprietari.