



Licenza

ONTAP Select

NetApp
February 03, 2026

Sommario

Licenza	1
Opzioni	1
Licenze di valutazione per le distribuzioni ONTAP Select	1
ONTAP Select le licenze acquistate per le distribuzioni di produzione	2
Scopri le offerte di licenze di piattaforma per ONTAP Select	3
Modello di licenza per i pool di capacità	8
Dettagli operativi per il modello di licenza ONTAP Select Capacity Pools	8
Numeri di serie dei nodi per il modello di licenza ONTAP Select Capacity Pools	9
Limitazioni di distribuzione per la licenza ONTAP Select Capacity Pools	10
Confronta le ONTAP Select Capacity Pools e Capacity Tiers	11
Riepilogo dei vantaggi della licenza ONTAP Select Capacity Pools	11
Acquistare	12
Flusso di lavoro per l'acquisto di una licenza ONTAP Select	12
Acquisisci una licenza ONTAP Select Capacity Tier	14
Acquisisci una licenza ONTAP Select Capacity Pool	14
Supporto ONTAP Select per le funzionalità ONTAP	15
Funzionalità ONTAP abilitate automaticamente per impostazione predefinita	15
Funzionalità ONTAP concesse in licenza separatamente	16

Licenza

Opzioni

Licenze di valutazione per le distribuzioni ONTAP Select

È possibile distribuire ONTAP Select con una licenza di valutazione o una licenza acquistata. La licenza scelta deve essere applicata a ciascuno dei nodi del cluster ONTAP Select e, di conseguenza, all'intero cluster. È possibile utilizzare una licenza di valutazione se si desidera valutare ONTAP Select prima di decidere di acquistarlo. La licenza di valutazione è inclusa nell'utilità di amministrazione ONTAP Select Deploy e viene applicata automaticamente a ciascun nodo ONTAP Select come parte di una distribuzione di valutazione.



Per scaricare l'utilità di amministrazione ONTAP Select Deploy, è necessario quanto segue:

- Un account registrato sul sito di supporto NetApp . Se non hai un account, vedi ["Registrazione utente"](#) .
- A ["accettare il contratto di licenza per l'utente finale"](#) per una distribuzione ONTAP Select con una licenza di valutazione.

Quando si distribuisce e si supporta un cluster di valutazione, è necessario tenere in considerazione diverse considerazioni:

- È possibile utilizzare il cluster solo a scopo di valutazione. Non è consentito utilizzare un cluster con licenza di valutazione in un ambiente di produzione.
- Quando si configura ciascun host, è necessario utilizzare l'utilità di amministrazione ONTAP Select Deploy come segue:
 - Non fornire un numero di serie
 - Configurare per utilizzare una licenza di valutazione

Caratteristiche della licenza

La licenza di valutazione ONTAP Select presenta le seguenti caratteristiche:

- Non è richiesta una licenza di produzione con capacità di archiviazione
- Il numero di serie del nodo è composto da venti cifre e viene generato automaticamente da ONTAP Select Deploy

(non lo si acquista direttamente da NetApp)

- Il periodo di valutazione previsto dalla licenza può arrivare fino a 90 giorni
- Lo spazio di archiviazione massimo assegnato da ciascun nodo è lo stesso di una licenza di produzione

Passa a una licenza di produzione

È possibile aggiornare un cluster di valutazione ONTAP Select per utilizzare una licenza di produzione. È necessario tenere presente le seguenti restrizioni:

- È necessario utilizzare l'utilità di amministrazione Deploy per eseguire l'aggiornamento della licenza
- È possibile utilizzare una licenza Capacity Tier, tuttavia la licenza Capacity Pools non è supportata
- Ogni nodo deve avere abbastanza spazio di archiviazione allocato per supportare il minimo richiesto per una licenza di produzione, in base alle dimensioni del cluster

Vedere ["Convertire una licenza di valutazione in una licenza di produzione"](#) per maggiori informazioni.

Informazioni correlate

- ["Scopri di più sulle licenze per le distribuzioni di produzione"](#)
- ["Distribuisci un'istanza di valutazione di 90 giorni di un cluster ONTAP Select"](#)

ONTAP Select le licenze acquistate per le distribuzioni di produzione

Dopo aver stabilito che ONTAP Select è adatto alla tua organizzazione, puoi acquistare le licenze necessarie per supportare un'implementazione di produzione. Devi scegliere il modello di licenza Capacity Tiers o Capacity Pools, nonché la capacità di storage per ogni implementazione.

Caratteristiche comuni delle licenze

I modelli di licenza *Capacity Tiers* e *Capacity Pool* sono molto diversi sotto diversi aspetti. Tuttavia, condividono diverse caratteristiche comuni, tra cui:

- Quando si distribuisce ONTAP Select in un ambiente di produzione, è necessario acquistare una o più licenze in base alle esigenze.
- La capacità di archiviazione per una licenza viene assegnata in incrementi di 1 TB.
- La capacità di archiviazione identifica la capacità grezza e corrisponde alla dimensione totale consentita dei dischi dati disponibili per la macchina virtuale ONTAP Select .
- Sono supportate tutte le offerte di licenza della piattaforma (standard, premium, premium XL).
- Per ricevere assistenza quando si acquisiscono le licenze necessarie, è necessario contattare il team o il partner del proprio account NetApp .
- È necessario caricare i file di licenza nell'utilità di amministrazione Deploy, che quindi applica le licenze in base al modello di licenza.
- Dopo aver installato e applicato una licenza, puoi aggiungere ulteriore capacità contattando il team o il partner del tuo account NetApp per ottenere una licenza aggiornata.
- Entrambi i nodi in una coppia HA devono avere la stessa capacità di archiviazione e di licenza.
- Un nodo ONTAP Select inizialmente distribuito con una licenza acquistata non può essere convertito in una licenza di valutazione.

Modello di licenza Capacity Tiers

Il modello di licenza Capacity Tiers presenta diverse caratteristiche esclusive, tra cui:

- È necessario acquistare una licenza per ogni nodo ONTAP Select .
- La quantità minima acquistabile è di 1 TB.
- Ogni licenza Capacity Tier ha una capacità di archiviazione ed è bloccata su un nodo specifico.

- Per ogni nodo ONTAP Select NetApp genera un numero di serie di licenza a nove cifre.
- Lo spazio di archiviazione assegnato a un nodo è perpetuo (non è necessario alcun rinnovo).
- Il numero di serie del nodo è composto da nove cifre ed è uguale al numero di serie della licenza.
- È possibile applicare il file di licenza durante la distribuzione del cluster o entro 30 giorni dalla creazione di un cluster.

Modello di licenza per i pool di capacità

Il modello di licenza Capacity Pools presenta diverse caratteristiche esclusive, tra cui:

- È necessario acquistare una licenza per ogni Capacity Pool condiviso.
- La quantità minima acquistabile è di 2 TB.
- Ogni licenza Capacity Pool ha una capacità di archiviazione ed è bloccata su una specifica istanza di License Manager.
- Per ogni Capacity Pool NetApp genera un numero di serie di licenza a nove cifre.
- Lo spazio di archiviazione assegnato a un Capacity Pool è valido solo per un periodo di tempo specifico in base all'acquisto (rinnovo richiesto).
- Il numero di serie del nodo è composto da venti cifre e viene generato da License Manager in base al numero di serie della licenza Capacity Pool.
- Ogni nodo affitta automaticamente la capacità di archiviazione per i propri aggregati di dati locali da un Capacity Pool condiviso.

Per maggiori dettagli sul modello di licenza Capacity Pools, vedere *Modello di licenza Capacity Pools* per maggiori informazioni.

Scopri le offerte di licenze di piattaforma per ONTAP Select

È possibile acquistare una licenza ONTAP Select Capacity Tier o Capacity Pool nei livelli Standard, Premium o Premium XL. Queste offerte di licenza determinano le capacità degli host su cui si distribuisce ONTAP Select.

Cosa offre un'offerta di licenza di piattaforma

Un'offerta di licenza specifica determina le capacità dell'host hypervisor in due aree:

- Tipo di istanza (CPU, memoria)
- Caratteristiche aggiuntive

Le licenze sono organizzate in ordine crescente di capacità, da Standard a Premium XL. In generale, l'opzione di licenza scelta garantisce le capacità di quel livello e di tutti i livelli inferiori. Ad esempio, il livello Premium offre le capacità sia di Premium che di Standard.

Nella tabella seguente vengono confrontate le funzionalità delle licenze standard, premium e premium XL.

La licenza supporta ...	Standard	Premio	Premium XL
Tipo di istanza	Solo piccolo	Piccola o media	Piccola, media o grande

La licenza supporta ...		Standard	Premio	Premium XL
Unità disco rigido (HDD) in un ...	Configurazione RAID hardware	Sì	Sì	Sì
	Configurazione vNAS	Sì	Sì	Sì
Unità a stato solido (SSD) in un ...	Configurazione RAID hardware	NO	Sì	Sì
	Configurazione RAID software	NO	Sì	Sì
	Configurazione vNAS	Sì	Sì	Sì
Unità NVMe in un ...	Configurazione RAID hardware	NO	NO	Sì
	Configurazione RAID software	NO	NO	Sì
	Configurazione vNAS	Sì	Sì	Sì
MetroCluster SDS		NO	Sì	Sì



Le macchine virtuali basate sul kernel (KVM) non supportano il tipo di istanza di grandi dimensioni.

Confronta il supporto hardware per le offerte di licenze di piattaforma

Le licenze standard, premium e premium XL supportano un'ampia gamma di hardware e software. Per informazioni aggiornate sulle versioni hardware e software, consultare il "[Strumento di matrice di interoperabilità](#)".

Elemento principale

Tipo di elemento principale	Descrizione
Protocolli host	NFS, SMB/CIFS, iSCSI e NVMe su TCP
Opzioni di distribuzione	Nodo singolo Cluster a due nodi (coppia HA) Cluster a quattro, sei o otto nodi
Capacità supportata (per nodo)	Fino a 400 TB di dati grezzi (ESXi e KVM)

Hardware

Tipo di hardware	Descrizione		
Dimensione dell'istanza	Piccolo	Medio	Grande
famiglia di CPU	Intel Xeon E5-26xx v3 (Haswell) o successivo	Intel Xeon E5-26xx v3 (Haswell) o successivo	Intel Xeon E5-26xx v3 (Haswell) o successivo
ONTAP Select CPU/memoria	4 CPU virtuali (vCPU) / 16 GB di RAM	8 vCPU / 64 GB di RAM	16 vCPU / 128 GB di RAM
Requisiti minimi di CPU/memoria host ¹	6 core / 24 GB di RAM	10 core / 72 GB di RAM	18 core / 136 GB di RAM
Rete (per nodo)	Minimo due porte 1GbE per un cluster a nodo singolo Minimo quattro porte 1GbE per un cluster a due nodi (coppia HA) Minimo due porte 10GbE per un cluster a quattro, sei o otto nodi		

¹ Presuppone due core e 8 GB di RAM per l'hypervisor.

Tipo di archiviazione

Nella tabella seguente è indicato il tipo di licenza minimo richiesto per lo spazio di archiviazione specificato.

Tipo di archiviazione	Descrizione		
Tipo di licenza	Standard	Premio	Premium XL
Dimensione dell'istanza	Piccolo	Piccole e medie	Piccola, media e grande
DAS locale con controller RAID hardware	8 - 60 unità	8 - 60 unità	8 - 60 unità
HDD (SAS, NL-SAS, SATA)	Non applicabile	4 – 60 unità	4 – 60 unità
SSD (SAS)	Non applicabile	4 – 60 unità (solo SSD)	4 – 60 unità (solo SSD)
DAS locale con RAID software	Non applicabile	Applicabile	4 - 14 unità (solo NVMe)

Array esterni ¹

I datastore ospitati su array esterni sono connessi tramite FC, FCoE, iSCSI e NFS (NFS non è supportato per KVM). Questi datastore offrono elevata disponibilità e resilienza.

¹ Il supporto del protocollo array esterno riflette la connettività di archiviazione in rete.

Software

Tipo di software	Descrizione
Supporto hypervisor (VMware)	VMware vSphere 9.0 VMware vSphere 8.0GA e aggiornamenti da 1 a 3 VMware vSphere 7.0GA e aggiornamenti da 1 a 3C

Supporto hypervisor (KVM)	<p>Red Hat Enterprise Linux (RHEL) 64-bit (KVM) 10.1, 10.0, 9.7, 9.6, 9.5, 9.4, 9.3, 9.2, 9.1, 9.0, 8.8, 8.7 e 8.6</p> <p>Rocky Linux (KVM) 10.1, 10.0, 9.7, 9.6, 9.5, 9.4, 9.3, 9.2, 9.1, 9.0, 8.9, 8.8, 8.7 e 8.6</p> <p>Nota: Esistono limitazioni al flusso di lavoro RAID software per gli hypervisor KVM su host RHEL 10.1 e 10.0 e Rocky Linux 10.1 e 10.0. Per ulteriori informazioni, consultare i seguenti articoli della Knowledge Base:</p> <ul style="list-style-type: none"> • "CDEPLOY-4020: ONTAP Select Deploy: messaggio di avviso durante la creazione del Cluster HWR utilizzando RHEL 10 e ROCKY 10" • "CDEPLOY-4025: ONTAP Select DeployGUI: pool di archiviazione e dischi di archiviazione non visibili per SWR nella pagina di creazione del cluster su host con RHEL10/Rocky 10" 	Software di gestione
---------------------------	---------------------------------------------------------------------------------------------------------------------------------------------------------------------------------------------------------------------------------------------------------------------------------------------------------------------------------------------------------------------------------------------------------------------------------------------------------------------------------------------------------------------------------------------------------------------------------------------------------------------------------------------------------------------------------------------------------------------------------------------------------------------------------------------------------------------------------------------------------------------------	----------------------

Informazioni correlate

- ["Scopri di più sui tipi di licenza Capacity Tier e Capacity Pool"](#)

Modello di licenza per i pool di capacità

Dettagli operativi per il modello di licenza ONTAP Select Capacity Pools

Il modello di licenza Capacity Pools è diverso dal modello Capacity Tiers. Invece di dedicare la capacità di storage a ciascun singolo nodo, la capacità di storage viene allocata a un pool e condivisa tra più nodi. Sono stati creati componenti e processi aggiuntivi per supportare il modello Capacity Pools.

Gestore delle licenze

License Manager viene eseguito come processo separato all'interno di ogni istanza dell'utilità di amministrazione Deploy. Alcune delle funzioni fornite da LM includono:

- Generare un numero di serie univoco di venti cifre per ciascun nodo in base al numero di serie della licenza Capacity Pool
- Crea contratti di locazione per la capacità dai pool di capacità condivisi in base alle richieste dei nodi ONTAP Select
- Segnala le informazioni sull'utilizzo del pool tramite l'interfaccia utente Deploy

Caratteristiche del contratto di locazione

Lo spazio di archiviazione allocato per ogni aggregato di dati su un nodo che utilizza una licenza Capacity Pool deve avere un lease associato. Il nodo richiede un lease di spazio di archiviazione e, se la capacità è disponibile, License Manager risponde con un lease. Ogni lease ha i seguenti attributi espliciti o impliciti:

- License Manager Ogni nodo ONTAP Select è associato a un'istanza di License Manager
- Pool di capacità Ogni nodo ONTAP Select è associato a un pool di capacità
- Assegnazione dello spazio di archiviazione Nel contratto di locazione viene assegnato un valore di capacità specifico
- Data e ora di scadenza I contratti di locazione hanno una durata compresa tra un'ora e sette giorni, a seconda della configurazione dell'utente.

ID blocco licenza

Ogni istanza di License Manager, e quindi ogni istanza dell'utilità Deploy corrispondente, è identificata da un numero univoco a 128 bit. Questo numero viene combinato con il numero di serie della licenza Capacity Pool a nove cifre per bloccare il pool a una specifica istanza di License Manager (che è di fatto un'istanza di Deploy). È necessario fornire entrambi i valori sul sito di supporto NetApp durante la generazione del file di licenza NetApp (NLF).

È possibile determinare l'ID di blocco della licenza per l'istanza di Deploy tramite l'interfaccia utente Web nei seguenti modi:

- Pagina introduttiva Questa pagina viene visualizzata al primo accesso a Deploy. È anche possibile visualizzare la pagina facendo clic sul menu a discesa in alto a destra della pagina e selezionando "Introduzione". Il LLID viene visualizzato nella sezione "Aggiungi licenze".

- Amministrazione Fare clic sulla scheda **Amministrazione** nella parte superiore della pagina, quindi fare clic su **Sistemi e Impostazioni**.

Operazioni di leasing di base

Un nodo ONTAP Select deve individuare o richiedere un lease di capacità valido ogni volta che un aggregato di dati viene creato, espanso o modificato. È possibile utilizzare un lease ottenuto da una richiesta precedente ancora valido oppure, se necessario, richiederne uno nuovo. Il nodo ONTAP Select esegue i seguenti passaggi per individuare un lease di Capacity Pool:

1. Se nel nodo è presente un contratto di locazione esistente, questo viene utilizzato a condizione che siano soddisfatte tutte le seguenti condizioni:
 - Il contratto di locazione non è scaduto
 - La richiesta di stoccaggio per l'aggregato non supera la capacità di locazione
2. Se non è possibile individuare un lease esistente, il nodo richiede un nuovo lease al License Manager.

Restituire la capacità di archiviazione a un pool di capacità

La capacità di storage viene allocata da un Capacity Pool in base alle esigenze e ogni nuova richiesta può ridurre lo spazio di storage disponibile nel pool. La capacità di storage viene restituita al pool in diverse situazioni, tra cui:

- Il contratto di locazione per un aggregato di dati scade e non viene rinnovato dal nodo
- L'aggregato di dati è stato eliminato



Se una macchina virtuale ONTAP Select viene eliminata, tutti i lease attivi rimangono validi fino alla loro scadenza. Quando ciò accade, la capacità viene restituita al pool.

Numeri di serie dei nodi per il modello di licenza ONTAP Select Capacity Pools

Con il modello di licenza Capacity Tiers, il numero di serie del nodo a nove cifre è lo stesso del numero di serie della licenza assegnato al nodo. Tuttavia, i numeri di serie assegnati ai nodi utilizzando il modello di licenza Capacity Pools hanno un formato diverso.

Il numero di serie di un nodo che utilizza la licenza Capacity Pools ha il seguente formato:

999 pppppppppp nnnnnnnn



Per maggiore chiarezza sono stati aggiunti degli spazi, che però non fanno parte del numero di serie effettivo.

Ogni sezione del numero di serie del nodo è descritta nella tabella seguente, da sinistra a destra.

Sezione	Descrizione
'999'	Valore costante a tre cifre riservato da NetApp.
pppppppppp	Numero di serie della licenza variabile a nove cifre assegnato al Capacity Pool da NetApp

Sezione	Descrizione
nnnnnnnn	Valore variabile di otto cifre generato da License Manager per ciascun nodo che utilizza il Capacity Pool



Attenzione: quando si apre un caso con il supporto NetApp relativo a un nodo che utilizza una licenza Capacity Pool, non è possibile fornire il numero di serie completo del nodo a venti cifre. È invece necessario fornire il numero di serie della licenza Capacity Pool a nove cifre. È possibile ricavare il numero di serie della licenza dal numero di serie del nodo, come mostrato sopra. Saltare le prime tre cifre del numero di serie del nodo ('999') ed estrarre le nove cifre successive (ppppppppp).

Limitazioni di distribuzione per la licenza ONTAP Select Capacity Pools

Di seguito sono riportate le restrizioni applicabili quando si utilizza il modello di licenza Capacity Pool.

Modello di licenza coerente per cluster

Tutti i nodi all'interno di un singolo cluster ONTAP Select devono utilizzare lo stesso modello di licenza, ovvero Capacity Tiers o Capacity Pool. Non è possibile combinare i tipi di licenza per i nodi all'interno di un singolo cluster.

Tutti i nodi in un cluster utilizzano la stessa istanza di License Manager

Tutti i nodi con una licenza Capacity Pool in un cluster ONTAP Select devono utilizzare la stessa istanza di License Manager. Poiché all'interno di ogni istanza di Deploy è presente un'istanza di License Manager, questa restrizione ribadisce il requisito esistente secondo cui tutti i nodi di un cluster devono essere gestiti dalla stessa istanza di Deploy.

Un pool di capacità per nodo

Ogni nodo può affittare lo storage da un solo Capacity Pool. Un nodo non può utilizzare due o più pool.

Stesso pool per i nodi in una coppia HA

Entrambi i nodi di una singola coppia HA devono affittare lo storage dallo stesso Capacity Pool. Tuttavia, diverse coppie HA all'interno dello stesso cluster possono affittare lo storage da pool diversi gestiti dallo stesso License Manager.

Durata della licenza di archiviazione

Quando si acquista una licenza di storage da NetApp, è necessario scegliere una durata. Ad esempio, una licenza potrebbe essere valida per un anno.

Durata del leasing dell'aggregato di dati

Quando un nodo ONTAP Select richiede un lease di storage per un aggregato di dati, License Manager fornisce un lease per una durata specifica in base alla configurazione del Capacity Pool. È possibile configurare la durata del lease per ciascun pool tra un'ora e sette giorni. La durata predefinita del lease è di 24 ore.

Indirizzo IP statico assegnato a Deploy

Quando si utilizza la licenza Capacity Pools, è necessario assegnare un indirizzo IP statico all'utilità di amministrazione Deploy.

Confronta le ONTAP Select Capacity Pools e Capacity Tiers

La tabella seguente confronta i due modelli di licenza di produzione supportati da ONTAP Select.

	Livelli di capacità	Pool di capacità
Numero di serie della licenza	Nove cifre generate da NetApp e assegnate a un nodo	Nove cifre generate da NetApp e assegnate a un Capacity Pool
Blocco della licenza	Bloccato sul nodo ONTAP Select	Bloccato all'istanza di License Manager
Durata della licenza	Perpetuo (nessun rinnovo richiesto)	Durata fissa in base all'acquisto (rinnovo obbligatorio)
Durata del contratto di locazione per l'aggregazione dei dati	Non applicabile	Da un'ora a sette giorni
Numero di serie del nodo	Nove cifre e pari al numero di serie della licenza	Venti cifre e generato da License Manager
Supporto	Aggiuntivo e limitato nel tempo	Incluso e co-definito
Tipi di licenza	Standard, premium, premium XL	Standard, premium, premium XL
Licenza di valutazione disponibile	Sì	Sì
Valutazione per l'aggiornamento della produzione	Sì	NO
ONTAP Select la dimensione della macchina virtuale (da piccola a media, da media a grande)	Sì	Sì
Esecuzione: patente scaduta	N / A	Sì (nessun periodo di grazia)

Riepilogo dei vantaggi della licenza ONTAP Select Capacity Pools

Esistono diversi vantaggi nell'utilizzare il modello di licenza Capacity Pools anziché il modello di licenza Capacity Tiers.

Utilizzo più efficiente della capacità di archiviazione

Utilizzando la licenza Capacity Tiers, si alloca una capacità di storage fissa a ciascun nodo. Lo spazio inutilizzato non può essere condiviso con gli altri nodi e viene di fatto sprecato. Con la licenza Capacity Pools, ogni nodo consuma solo la capacità di cui ha bisogno, in base alla dimensione degli aggregati di dati.

E poiché la capacità è ancorata a un pool centrale, può essere condivisa tra molti nodi della tua organizzazione.

Costi amministrativi notevolmente ridotti con conseguente riduzione dei costi

Se si utilizzano licenze Capacity Tier, è necessario ottenere e installare una licenza per ogni nodo. Quando si utilizzano Capacity Pool, è disponibile una licenza per ogni pool condiviso. Questo può ridurre drasticamente il sovraccarico amministrativo e i costi.

Metriche di utilizzo migliorate

L'interfaccia utente web di Deploy fornisce informazioni avanzate sull'utilizzo dei Capacity Pool. È possibile determinare rapidamente la quantità di storage utilizzata e disponibile in un Capacity Pool, quali nodi utilizzano lo storage di un pool e da quali pool un cluster sta allocando capacità.

Acquistare

Flusso di lavoro per l'acquisto di una licenza ONTAP Select

Il seguente flusso di lavoro illustra il processo di acquisto e applicazione di una licenza per la distribuzione ONTAP Select . Quando si acquista una licenza, è necessario selezionare il modello di licenza e la capacità di archiviazione.

La procedura esatta varia a seconda che si utilizzi una licenza Capacity Tier o Capacity Pool:

Numero di serie della licenza a nove cifre

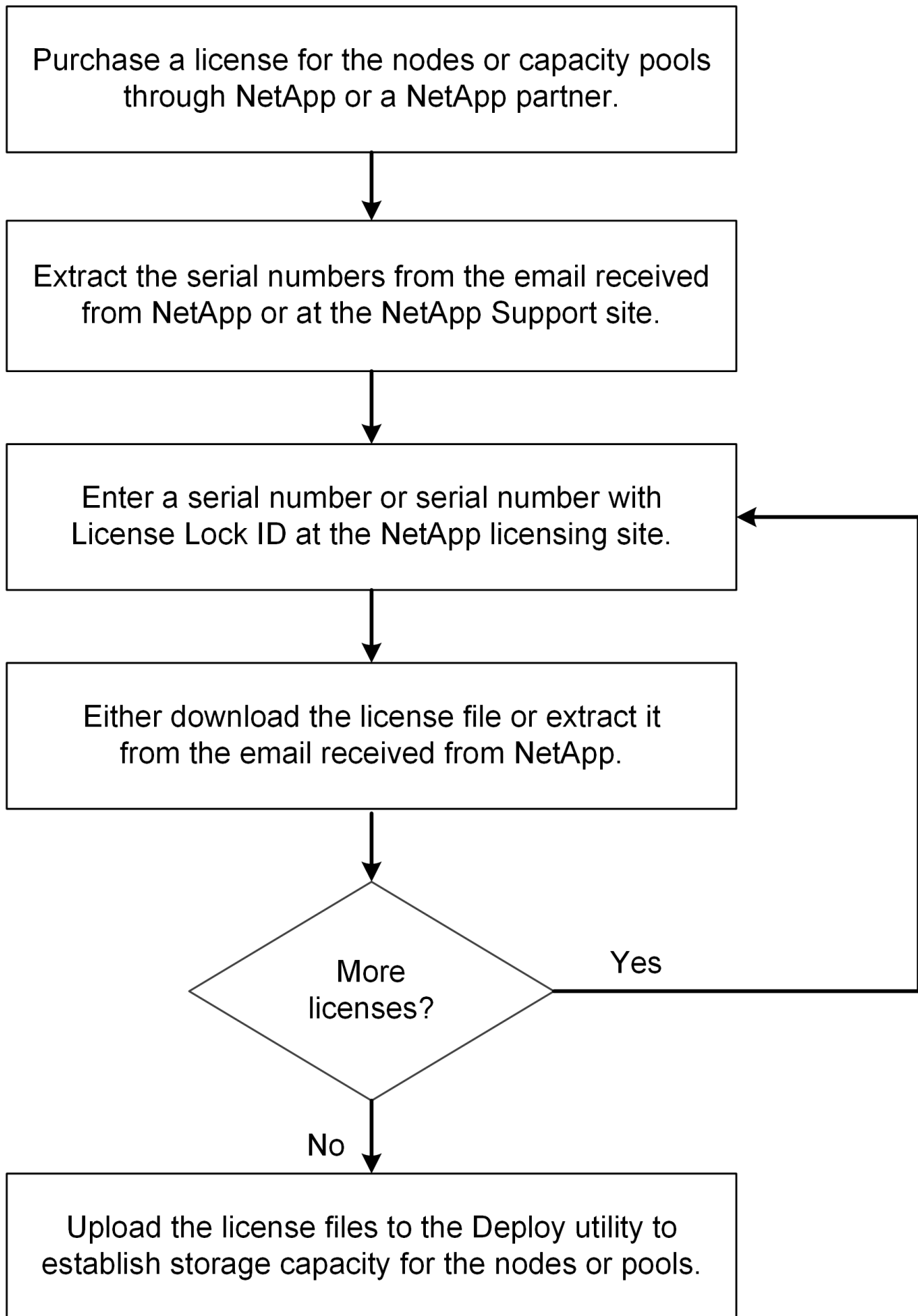
Il numero di serie si applica a un nodo (livelli di capacità) o a un pool di archiviazione (pool di capacità)

ID blocco licenza

È necessario disporre dell'ID di blocco della licenza per l'istanza di distribuzione quando si utilizza una licenza Capacity Pool

Sito web di licenza

Ottieni una licenza Capacity Tier e Capacity Pool su diversi siti web



Informazioni correlate

["Licenze ONTAP Select"](#)

Acquisisci una licenza ONTAP Select Capacity Tier

Quando si utilizza la licenza Capacity Tiers, è necessario acquisire un file di licenza per ciascun nodo ONTAP Select . Il file di licenza definisce la capacità di storage del nodo ed è vincolato al nodo tramite il numero di serie univoco di nove cifre assegnato da NetApp.

Prima di iniziare

È necessario disporre del numero di serie della licenza a nove cifre assegnato al nodo da NetApp. Prima di tentare di acquisire un file di licenza, è necessario attendere almeno ventiquattro ore dalla data di spedizione dell'ordine di acquisto.

Informazioni su questo compito

È necessario eseguire questa attività per ogni nodo ONTAP Select che richiede una licenza Capacity Tier.

Passi

1. Accedi al sito delle licenze ONTAP Select tramite un browser web:

<https://register.netapp.com/register/getlicensefile>

2. Sign in utilizzando le credenziali del tuo account NetApp .
3. Nella pagina **Generatore di licenze**, seleziona l'offerta di licenza desiderata dalla casella a discesa.
4. Compilare i campi rimanenti nella stessa pagina, incluso il **Numero di serie del prodotto**, che è il numero di serie del nodo ONTAP Select .
5. Fare clic su **Invia**.
6. Dopo aver convalidato la richiesta, seleziona il metodo di consegna della licenza.

Puoi cliccare su **Scarica licenza** o su **Invia licenza via email**.

7. Conferma di aver ricevuto il file di licenza in base al metodo di consegna selezionato.

Dopo aver finito

È necessario caricare il file di licenza nell'utilità di amministrazione Deploy prima di poterlo applicare a un nodo ONTAP Select .

Acquisisci una licenza ONTAP Select Capacity Pool

È necessario acquisire un file di licenza per ogni Capacity Pool utilizzato dai nodi ONTAP Select . Il file di licenza definisce la capacità di storage e la scadenza del pool. È bloccato sul License Manager tramite una combinazione del numero di serie univoco della licenza assegnato da NetApp e dell'ID di blocco della licenza associato all'istanza di distribuzione.

Prima di iniziare

È necessario disporre del numero di serie di nove cifre della licenza assegnato al Capacity Pool da NetApp. Prima di tentare di acquisire un file di licenza, è necessario attendere almeno ventiquattro ore dalla data di spedizione dell'ordine di acquisto.

Informazioni su questo compito

È necessario eseguire questa attività per ogni Capacity Pool utilizzato dai nodi ONTAP Select .

Passi

1. Accedi al sito di supporto NetApp tramite un browser Web ed effettua l'accesso.
2. Fare clic su **Sistemi** in alto e quindi su **Licenze software**.
3. Digitare il numero di serie della licenza per il Capacity Pool e fare clic su **Vai!**.
4. Nella pagina dei dettagli della licenza, vai alla colonna **Dettagli prodotto**.
5. Fare clic su *Ottieni file di licenza NetApp * nella riga appropriata.
6. Digitare l'ID di blocco della licenza per l'istanza ONTAP Select Deploy e fare clic su **Invia**.
7. Seleziona il metodo di consegna appropriato e clicca su **Invia**.
8. Fare clic su **OK** nella finestra di conferma della consegna.

Dopo aver finito

È necessario caricare il file di licenza nell'utilità di amministrazione Deploy prima che il Capacity Pool possa essere utilizzato da un nodo ONTAP Select .

Supporto ONTAP Select per le funzionalità ONTAP

ONTAP Select supporta la maggior parte delle funzionalità ONTAP . Molte delle funzionalità ONTAP vengono concesse in licenza automaticamente per ciascun nodo quando si implementa un cluster. Tuttavia, alcune funzionalità richiedono una licenza separata.



Le funzionalità ONTAP che hanno dipendenze specifiche dall'hardware in genere non sono supportate da ONTAP Select.

Funzionalità ONTAP abilitate automaticamente per impostazione predefinita

Le seguenti funzionalità ONTAP sono supportate da ONTAP Select e concesse in licenza per impostazione predefinita:

- Protezione autonoma dal ransomware (ARP) (aggiornamenti manuali)
- CIFS
- Deduplicazione e compressione
- FlexCache
- FlexClone
- iSCSI
- NDMP
- Crittografia del volume NetApp (solo paesi senza restrizioni)
- NFS
- NVMe su TCP
- Capacità multitenancy ONTAP

- ONTAP S3
- S3 SnapMirror
- SnapMirror
- Cloud SnapMirror
- SnapRestore
- SnapVault
- Ripristino di emergenza della VM di archiviazione (SVM DR)



ONTAP Select supporta SVM DR sia come sorgente che come destinazione, con un massimo di 16 relazioni. Il supporto SVM DR è limitato all'utilizzo della versione ONTAP sorgente fino alle versioni +2. Ad esempio, la sorgente ONTAP Select 9.12.1 può connettersi alle versioni ONTAP di destinazione 9.12.1, 9.13.1 o 9.14.1.

Funzionalità ONTAP concesse in licenza separatamente

È necessario acquistare una licenza separata per qualsiasi funzionalità ONTAP non abilitata per impostazione predefinita, tra cui:

- FabricPool
- MetroCluster SDS (offerta di licenza premium ONTAP Select)



- Per ONTAP Select 9.16.1 e versioni precedenti, SnapLock Select Enterprise (incluso il blocco snapshot antimanomissione) è disponibile da ["Sito di supporto NetApp"](#) .
- La SnapLock Compliance non è supportata per ONTAP Select.
- Quando si utilizza StorageGRID non è necessaria una licenza FabricPool .

Informazioni correlate

- ["Confronto ONTAP Select e ONTAP 9"](#)
- ["Chiavi di licenza NetApp ONTAP Master"](#)

Informazioni sul copyright

Copyright © 2026 NetApp, Inc. Tutti i diritti riservati. Stampato negli Stati Uniti d'America. Nessuna porzione di questo documento soggetta a copyright può essere riprodotta in qualsiasi formato o mezzo (grafico, elettronico o meccanico, inclusi fotocopie, registrazione, nastri o storage in un sistema elettronico) senza previo consenso scritto da parte del detentore del copyright.

Il software derivato dal materiale sottoposto a copyright di NetApp è soggetto alla seguente licenza e dichiarazione di non responsabilità:

IL PRESENTE SOFTWARE VIENE FORNITO DA NETAPP "COSÌ COM'È" E SENZA QUALSIVOGLIA TIPO DI GARANZIA IMPLICITA O ESPRESSA FRA CUI, A TITOLO ESEMPLIFICATIVO E NON ESAUSTIVO, GARANZIE IMPLICITE DI COMMERCIALIZZABILITÀ E IDONEITÀ PER UNO SCOPO SPECIFICO, CHE VENGONO DECLINATE DAL PRESENTE DOCUMENTO. NETAPP NON VERRÀ CONSIDERATA RESPONSABILE IN ALCUN CASO PER QUALSIVOGLIA DANNO DIRETTO, INDIRETTO, ACCIDENTALE, SPECIALE, ESEMPLARE E CONSEGUENZIALE (COMPRESI, A TITOLO ESEMPLIFICATIVO E NON ESAUSTIVO, PROCUREMENT O SOSTITUZIONE DI MERCI O SERVIZI, IMPOSSIBILITÀ DI UTILIZZO O PERDITA DI DATI O PROFITTI OPPURE INTERRUZIONE DELL'ATTIVITÀ AZIENDALE) CAUSATO IN QUALSIVOGLIA MODO O IN RELAZIONE A QUALUNQUE TEORIA DI RESPONSABILITÀ, SIA ESSA CONTRATTUALE, RIGOROSA O DOVUTA A INSOLVENZA (COMPRESA LA NEGLIGENZA O ALTRO) INSORTA IN QUALSIASI MODO ATTRAVERSO L'UTILIZZO DEL PRESENTE SOFTWARE ANCHE IN PRESENZA DI UN PREAVVISO CIRCA L'EVENTUALITÀ DI QUESTO TIPO DI DANNI.

NetApp si riserva il diritto di modificare in qualsiasi momento qualunque prodotto descritto nel presente documento senza fornire alcun preavviso. NetApp non si assume alcuna responsabilità circa l'utilizzo dei prodotti o materiali descritti nel presente documento, con l'eccezione di quanto concordato espressamente e per iscritto da NetApp. L'utilizzo o l'acquisto del presente prodotto non comporta il rilascio di una licenza nell'ambito di un qualche diritto di brevetto, marchio commerciale o altro diritto di proprietà intellettuale di NetApp.

Il prodotto descritto in questa guida può essere protetto da uno o più brevetti degli Stati Uniti, esteri o in attesa di approvazione.

LEGENDA PER I DIRITTI SOTTOPOSTI A LIMITAZIONE: l'utilizzo, la duplicazione o la divulgazione da parte degli enti governativi sono soggetti alle limitazioni indicate nel sottoparagrafo (b)(3) della clausola Rights in Technical Data and Computer Software del DFARS 252.227-7013 (FEB 2014) e FAR 52.227-19 (DIC 2007).

I dati contenuti nel presente documento riguardano un articolo commerciale (secondo la definizione data in FAR 2.101) e sono di proprietà di NetApp, Inc. Tutti i dati tecnici e il software NetApp forniti secondo i termini del presente Contratto sono articoli aventi natura commerciale, sviluppati con finanziamenti esclusivamente privati. Il governo statunitense ha una licenza irrevocabile limitata, non esclusiva, non trasferibile, non cedibile, mondiale, per l'utilizzo dei Dati esclusivamente in connessione con e a supporto di un contratto governativo statunitense in base al quale i Dati sono distribuiti. Con la sola esclusione di quanto indicato nel presente documento, i Dati non possono essere utilizzati, divulgati, riprodotti, modificati, visualizzati o mostrati senza la previa approvazione scritta di NetApp, Inc. I diritti di licenza del governo degli Stati Uniti per il Dipartimento della Difesa sono limitati ai diritti identificati nella clausola DFARS 252.227-7015(b) (FEB 2014).

Informazioni sul marchio commerciale

NETAPP, il logo NETAPP e i marchi elencati alla pagina <http://www.netapp.com/TM> sono marchi di NetApp, Inc. Gli altri nomi di aziende e prodotti potrebbero essere marchi dei rispettivi proprietari.