



## **Concetti**

### ONTAP tools for VMware vSphere 10.2

NetApp  
March 17, 2025

# Sommario

- Concetti ..... 1
  - Panoramica sui tool ONTAP per VMware vSphere ..... 1
  - Concetti e termini chiave ..... 1
  - Controllo degli accessi in base al ruolo ..... 3
    - Panoramica sul role-based access control nei tool ONTAP per VMware vSphere ..... 3
    - Componenti delle autorizzazioni vCenter Server ..... 5
    - Assegnare e modificare le autorizzazioni per vCenter Server ..... 7
    - Privilegi richiesti per gli strumenti ONTAP per le attività VMware vSphere ..... 8
    - Ruoli ONTAP consigliati per i tool ONTAP per VMware vSphere ..... 8
  - Alta disponibilità per i tool ONTAP per VMware vSphere ..... 9
  - AutoSupport ..... 10
  - Interfaccia utente di ONTAP tools Manager ..... 10

# Concetti

## Panoramica sui tool ONTAP per VMware vSphere

I tool ONTAP per VMware vSphere sono un set di strumenti per la gestione del ciclo di vita delle macchine virtuali. Si integra con l'ecosistema VMware per consentire il provisioning dei datastore e fornire una protezione di base per le macchine virtuali.

I tool ONTAP per VMware vSphere sono una raccolta di microservizi scalabili orizzontalmente, basati sugli eventi e implementati come Open Virtual Appliance (OVA). Questa versione è dotata di integrazione API REST con ONTAP.

I tool ONTAP per VMware vSphere sono composti da:

- Funzionalità della macchina virtuale come protezione di base e disaster recovery
- Provider VASA per gestione granulare delle macchine virtuali
- Gestione basata su criteri dello storage
- Storage Replication Adapter (SRA)

## Concetti e termini chiave

Nella sezione seguente vengono descritti i concetti e i termini principali utilizzati nel documento.

### Autorità di certificazione (CA)

CA è un'entità attendibile che emette certificati SSL (Secure Sockets Layer).

### Gruppo di coerenza

Un gruppo di coerenza è un insieme di volumi gestiti come singola unità. In ONTAP, i gruppi di coerenza offrono una gestione semplice e una garanzia di protezione per un carico di lavoro applicativo che copre più volumi. Ulteriori informazioni su ["gruppo di coerenza"](#).

### Stack doppio

Una rete dual-stack è un ambiente di rete che supporta l'utilizzo simultaneo di indirizzi IPv4 e IPv6.

### Alta disponibilità (ha)

I nodi del cluster sono configurati in coppie ha per operazioni senza interruzioni.

### LUN (Logical Unit Number)

Un LUN è un numero utilizzato per identificare un'unità logica all'interno di una SAN (Storage Area Network). Questi dispositivi indirizzabili sono in genere dischi logici a cui si accede tramite il protocollo SCSI (Small Computer System Interface) o uno dei suoi derivati incapsulati.

## Namespace e sottosistema NVMe

Uno spazio dei nomi NVMe è una quantità di memoria non volatile che può essere formattata in blocchi logici. Gli spazi dei nomi sono l'equivalente dei LUN per i protocolli FC e iSCSI e un sottosistema NVMe è analogo a un igroup. Un sottosistema NVMe può essere associato agli iniziatori in modo che gli iniziatori associati possano accedere agli spazi dei nomi all'interno del sottosistema.

## Gestione strumenti ONTAP

ONTAP Tools Manager offre un maggiore controllo ai tool ONTAP per l'amministratore di VMware vSphere sulle istanze di vCenter Server gestite e sui backend storage integrati. ONTAP tools Manager aiuta nella gestione di istanze di vCenter Server, backend di storage, certificati, password e download di bundle di log.

## Open Virtual Appliance (OVA)

OVA è uno standard aperto per il packaging e la distribuzione di appliance virtuali o software che devono essere eseguiti su macchine virtuali.

## SnapMirror Active Sync (SMAS)

SnapMirror Active Sync consente ai servizi di business di continuare a funzionare anche in caso di guasto completo del sito, supportando le applicazioni per il failover in modo trasparente con una copia secondaria. Per attivare un failover con la sincronizzazione attiva di SnapMirror sono necessari un intervento manuale e script personalizzato. Ulteriori informazioni su "[Sincronizzazione attiva di SnapMirror](#)".

## Storage Replication Adapter (SRA)

SRA è il software specifico del fornitore di soluzioni di storage installato all'interno dell'appliance VMware Live Site Recovery. L'adattatore abilita la comunicazione tra Site Recovery Manager e uno storage controller a livello di Storage Virtual Machine (SVM) e la configurazione a livello del cluster.

## Storage Virtual Machine (SVM)

Come una macchina virtuale in esecuzione su un hypervisor, la SVM è un'entità logica che astrae le risorse fisiche. SVM contiene volumi di dati e una o più LIF attraverso i quali distribuiscono dati ai client.

## Configurazione uniforme e non uniforme

- **Accesso uniforme all'host** significa che gli host di entrambi i siti sono connessi a tutti i percorsi ai cluster di storage su entrambi i siti. I percorsi tra siti trasversali sono estesi a ogni distanza.
- **Accesso host non uniforme** significa che gli host in ogni sito sono connessi solo al cluster nello stesso sito. I percorsi tra siti e quelli estesi non sono connessi.



È supportato un accesso host uniforme per qualsiasi implementazione SnapMirror Active Sync; l'accesso host non uniforme è supportato solo per le implementazioni Active/Active simmetriche.

## File system della macchina virtuale (VMFS)

VMFS è un file system in cluster appositamente progettato per l'archiviazione dei file delle macchine virtuali negli ambienti VMware vSphere.

## **Volumi virtuali (vVol)**

I vVol offrono un'astrazione a livello di volume per lo storage utilizzato da una macchina virtuale. Include diversi vantaggi e offre un'alternativa all'utilizzo di un LUN tradizionale. Di solito, un datastore vVol è associato a una singola LUN che agisce come container per i vVol.

## **Policy per lo storage delle VM**

Le policy storage delle macchine virtuali vengono create in vCenter Server in Policy e profili. Per vVol, creare un set di regole utilizzando le regole del provider di tipi di storage NetApp vVol.

## **Ripristino sito live di VMware**

VMware Live Site Recovery offre funzionalità di business continuity, disaster recovery, migrazione dei siti e test senza interruzioni per gli ambienti virtuali VMware.

## **API VMware vSphere per Storage Awareness (VASA)**

VASA è un set di API che integrano gli storage array con vCenter Server per la gestione e l'amministrazione. L'architettura si basa su diversi componenti, tra cui il provider VASA che gestisce la comunicazione tra VMware vSphere e i sistemi storage.

## **API storage di VMware vSphere: Integrazione degli array (VAAI)**

VAAI è un set di API che consente la comunicazione tra gli host di VMware vSphere ESXi e i dispositivi storage. Le API comprendono un set di operazioni primitive utilizzate dagli host per scaricare operazioni di storage sull'array. VAAI può offrire miglioramenti significativi delle performance per i task a uso intensivo di storage.

## **VSphere Metro Storage Cluster**

VSphere Metro Storage Cluster (vMSC) è una tecnologia che consente e supporta vSphere in un'implementazione cluster estesa. Le soluzioni vMSC sono supportate con la sincronizzazione attiva di NetApp MetroCluster e SnapMirror (in precedenza SMBC). Queste soluzioni forniscono una migliore business continuity in caso di errore del dominio. Il modello di resilienza si basa sulle tue scelte specifiche di configurazione. Ulteriori informazioni su ["Cluster di storage VMware vSphere Metro"](#).

## **Datastore vVol**

Il datastore vVol è una rappresentazione logica del datastore di un contenitore vVol creato e gestito da un provider VASA.

## **RPO zero**

RPO è l'acronimo di Recovery Point Objective, ovvero la quantità di perdita di dati ritenuta accettabile in un determinato periodo di tempo. Zero RPO indica che non è accettabile alcuna perdita di dati.

# **Controllo degli accessi in base al ruolo**

## **Panoramica sul role-based access control nei tool ONTAP per VMware vSphere**

vCenter Server fornisce il role-based access control (RBAC) che consente di controllare l'accesso agli oggetti vSphere. vCenter Server fornisce servizi di autenticazione e

autorizzazione centralizzati a molti livelli diversi all'interno del proprio inventario, utilizzando i diritti di utenti e gruppi con ruoli e Privileges. VCenter Server include cinque componenti principali per la gestione di RBAC:

Componenti	Descrizione
Privilegi	Un privilegio abilita o nega l'accesso per eseguire azioni in vSphere.
Ruoli	Un ruolo contiene uno o più privilegi di sistema in cui ogni privilegio definisce un diritto amministrativo per un determinato oggetto o tipo di oggetto nel sistema. Assegnando a un utente un ruolo, l'utente eredita le capacità dei privilegi definiti in quel ruolo.
Utenti e gruppi	Gli utenti e i gruppi vengono utilizzati nelle autorizzazioni per assegnare i ruoli da Active Directory (ad). VCenter Server dispone di propri utenti e gruppi locali che è possibile utilizzare.
Permessi	Le autorizzazioni consentono di assegnare Privileges a utenti o gruppi per eseguire determinate azioni e apportare modifiche agli oggetti all'interno di vCenter Server. Le autorizzazioni di vCenter Server interessano solo gli utenti che accedono a vCenter Server anziché gli utenti che accedono direttamente a un host ESXi.
Oggetto	Un'entità su cui vengono eseguite le azioni. Gli oggetti VMware vCenter sono data center, cartelle, pool di risorse, cluster, host, e VM

Per completare correttamente un'attività, è necessario disporre dei ruoli vCenter Server RBAC appropriati. Durante un'attività, gli strumenti ONTAP per VMware vSphere controllano i ruoli vCenter Server di un utente prima di controllare i privilegi ONTAP dell'utente.



I ruoli di vCenter Server si applicano agli strumenti ONTAP per gli utenti di VMware vSphere vCenter, non agli amministratori. Per impostazione predefinita, gli amministratori hanno accesso completo al prodotto e non richiedono l'assegnazione di ruoli.

Gli utenti e i gruppi accedono a un ruolo facendo parte di un ruolo vCenter Server.

### **Punti chiave sull'assegnazione e la modifica di ruoli per vCenter Server**

È necessario impostare i ruoli di vCenter Server solo se si desidera limitare l'accesso a oggetti e task vSphere. In caso contrario, è possibile accedere come amministratore. Questo login consente di accedere automaticamente a tutti gli oggetti vSphere.

L'assegnazione di un ruolo determina gli strumenti ONTAP per le attività di VMware vSphere che un utente può eseguire. È possibile modificare un ruolo alla volta. Se si modificano i privilegi all'interno di un ruolo, l'utente associato a tale ruolo dovrebbe disconnettersi e quindi riconnettersi per abilitare il ruolo aggiornato.

### **Ruoli standard forniti con strumenti ONTAP per VMware vSphere**

Per semplificare l'utilizzo dei privilegi di vCenter Server e RBAC, i tool ONTAP per VMware vSphere forniscono

tool ONTAP standard per i ruoli VMware vSphere che consentono di eseguire tool ONTAP chiave per i task VMware vSphere. Esiste anche un ruolo di sola lettura che consente di visualizzare le informazioni, ma non di eseguire attività.

È possibile visualizzare gli strumenti ONTAP per i ruoli standard di VMware vSphere facendo clic su **ruoli** nella home page del client vSphere. I ruoli forniti dai tool ONTAP per VMware vSphere consentono di eseguire le seguenti attività:

<b>Ruolo</b>	<b>Descrizione</b>
Strumenti NetApp ONTAP per l'amministratore di VMware vSphere	Fornisce tutti i privilegi nativi di vCenter Server e i privilegi specifici degli strumenti ONTAP necessari per eseguire alcuni degli strumenti ONTAP per le attività di VMware vSphere.
Tool NetApp ONTAP per VMware vSphere in sola lettura	Fornisce accesso in sola lettura agli strumenti ONTAP. Questi utenti non possono eseguire strumenti ONTAP per le azioni VMware vSphere controllate dall'accesso.
Tool NetApp ONTAP per il provisioning di VMware vSphere	Fornisce alcuni dei privilegi nativi di vCenter Server e dei privilegi specifici degli strumenti ONTAP necessari per il provisioning dello storage. È possibile eseguire le seguenti operazioni: <ul style="list-style-type: none"><li>• Creare nuovi datastore</li><li>• Gestire i datastore</li></ul>

Il ruolo di amministratore di ONTAP Tools Manager non è registrato in vCenter Server. Questo ruolo è specifico del gestore strumenti ONTAP.

Se la tua azienda richiede l'implementazione di ruoli più restrittivi degli strumenti ONTAP standard per i ruoli VMware vSphere, puoi utilizzare gli strumenti ONTAP per i ruoli VMware vSphere per creare nuovi ruoli.

In questo caso, è necessario clonare gli strumenti ONTAP necessari per i ruoli VMware vSphere e quindi modificare il ruolo clonato in modo che disponga solo dei privilegi richiesti dall'utente.

### **Autorizzazioni per backend di storage ONTAP e oggetti vSphere**

Se l'autorizzazione vCenter Server è sufficiente, gli strumenti ONTAP per VMware vSphere controllano quindi i privilegi RBAC di ONTAP (il ruolo ONTAP) associati alle credenziali backend di storage (il nome utente e la password) per determinare se si dispone di privilegi sufficienti per eseguire le operazioni di storage richieste dai tool ONTAP per l'attività VMware vSphere su quel backend dello storage. Se disponi del ONTAP Privileges corretto, puoi accedere ai backend di storage ed eseguire i tool ONTAP per i task di VMware vSphere. I ruoli ONTAP determinano i tool ONTAP per i task VMware vSphere che puoi eseguire sul backend dello storage.

### **Componenti delle autorizzazioni vCenter Server**

vCenter Server riconosce le autorizzazioni e non i privilegi. Ogni autorizzazione vCenter Server è composta da tre componenti.

vCenter Server include i seguenti componenti:

- Uno o più privilegi (il ruolo)

I privilegi definiscono le attività che un utente può eseguire.

- Un oggetto vSphere

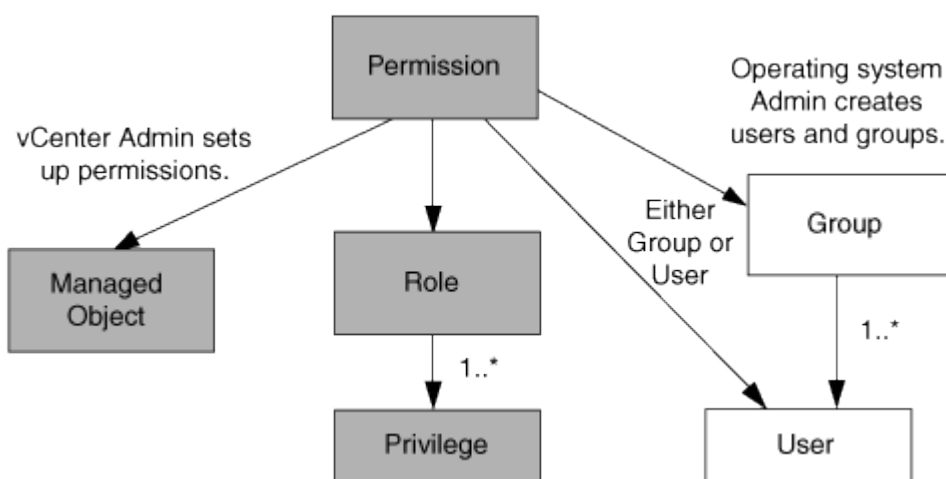
L'oggetto è la destinazione delle attività.

- Un utente o un gruppo

L'utente o il gruppo definisce chi può eseguire l'attività.



In questo diagramma, le caselle grigie indicano i componenti presenti in vCenter Server e le caselle bianche indicano i componenti presenti nel sistema operativo in cui è in esecuzione vCenter Server.



## Privilegi

Due tipi di privilegi sono associati ai tool ONTAP per VMware vSphere:

- Privilegi vCenter Server nativi

Questi privilegi vengono forniti con vCenter Server.

- Privilegi specifici per i tool ONTAP

Questi privilegi sono definiti per strumenti ONTAP specifici per le attività VMware vSphere. Sono esclusivi dei tool ONTAP per VMware vSphere.

Gli strumenti ONTAP per le attività VMware vSphere richiedono privilegi specifici di ONTAP e privilegi nativi di vCenter Server. Questi privilegi costituiscono "role" per l'utente. Un'autorizzazione può avere più privilegi. Questi privilegi sono riservati a un utente che ha effettuato l'accesso a vCenter Server.



Per semplificare le operazioni con vCenter Server RBAC, gli strumenti ONTAP per VMware vSphere forniscono diversi ruoli standard che contengono tutti i privilegi nativi e specifici degli strumenti ONTAP necessari per eseguire gli strumenti ONTAP per i task VMware vSphere.

Se si modificano i privilegi all'interno di un'autorizzazione, l'utente associato a tale autorizzazione deve



disconnettersi e quindi accedere per attivare l'autorizzazione aggiornata.

## Oggetti vSphere

Le autorizzazioni sono associate agli oggetti vSphere, come vCenter Server, host ESXi, macchine virtuali, datastore, data center, e cartelle. È possibile assegnare autorizzazioni a qualsiasi oggetto vSphere. In base all'autorizzazione assegnata a un oggetto vSphere, vCenter Server determina chi può eseguire le attività su tale oggetto. Per gli strumenti ONTAP per attività specifiche di VMware vSphere, le autorizzazioni vengono assegnate e convalidate solo a livello di cartella principale (vCenter Server) e non su altre entità. Ad eccezione del funzionamento del plug-in VAAI, in cui le autorizzazioni vengono convalidate per l'host ESXi interessato.

## Utenti e gruppi

È possibile utilizzare Active Directory (o la macchina vCenter Server locale) per configurare utenti e gruppi di utenti. È quindi possibile utilizzare le autorizzazioni di vCenter Server per concedere l'accesso a questi utenti o gruppi per consentire loro di eseguire strumenti ONTAP specifici per i task di VMware vSphere.



Queste autorizzazioni di vCenter Server si applicano agli strumenti ONTAP per gli utenti di VMware vSphere vCenter, non agli strumenti ONTAP per gli amministratori di VMware vSphere. Per impostazione predefinita, gli strumenti ONTAP per gli amministratori di VMware vSphere dispongono dell'accesso completo al prodotto e non richiedono le autorizzazioni assegnate.

Gli utenti e i gruppi non hanno ruoli assegnati. Ottengono l'accesso a un ruolo facendo parte di un'autorizzazione vCenter Server.

## Assegnare e modificare le autorizzazioni per vCenter Server

Esistono diversi punti chiave da tenere a mente quando si utilizzano le autorizzazioni di vCenter Server. Il successo di un'attività di ONTAP Tools per VMware vSphere dipende dalla posizione in cui è stata assegnata un'autorizzazione o dalle azioni intraprese da un utente dopo la modifica di un'autorizzazione.

### Assegnazione delle autorizzazioni

È necessario impostare le autorizzazioni di vCenter Server solo se si desidera limitare l'accesso agli oggetti e alle attività di vSphere. In caso contrario, è possibile accedere come amministratore. Questo login consente di accedere automaticamente a tutti gli oggetti vSphere.

Il punto in cui si assegna l'autorizzazione determina gli strumenti ONTAP per le attività di VMware vSphere che un utente può eseguire.

A volte, per garantire il completamento di un'attività, è necessario assegnare un'autorizzazione a un livello superiore, ad esempio l'oggetto root. Questo accade quando un'attività richiede un privilegio che non si applica a un oggetto vSphere specifico (ad esempio, il monitoraggio dell'attività) o quando un privilegio richiesto si applica a un oggetto non vSphere (ad esempio, un sistema storage).

In questi casi, è possibile impostare un'autorizzazione in modo che venga ereditata dalle entità figlio. È inoltre possibile assegnare altre autorizzazioni alle entità figlio. L'autorizzazione assegnata a un'entità figlio sovrascrive sempre l'autorizzazione ereditata dall'entità padre. Ciò significa che è possibile assegnare autorizzazioni a un'entità figlio per limitare l'ambito di un'autorizzazione assegnata a un oggetto radice e ereditata dall'entità figlio.



A meno che le policy di sicurezza aziendali non richiedano autorizzazioni più restrittive, è consigliabile assegnare autorizzazioni all'oggetto root (anche noto come cartella root).

## Permessi e oggetti non vSphere

L'autorizzazione creata viene applicata a un oggetto non vSphere. Ad esempio, un sistema storage non è un oggetto vSphere. Se un privilegio si applica a un sistema di storage, è necessario assegnare l'autorizzazione contenente tale privilegio agli strumenti ONTAP per l'oggetto root VMware vSphere, poiché non è possibile assegnarlo a un oggetto vSphere.

Ad esempio, qualsiasi autorizzazione che includa un privilegio come gli strumenti ONTAP per il privilegio "Aggiungi/Modifica/Salta sistemi di archiviazione" di VMware vSphere deve essere assegnata a livello dell'oggetto principale.

## Modifica delle autorizzazioni

È possibile modificare un'autorizzazione alla volta.

Se si modificano i privilegi all'interno di un'autorizzazione, l'utente associato a tale autorizzazione deve disconnettersi e quindi accedere nuovamente per attivare l'autorizzazione aggiornata.

## Privilegi richiesti per gli strumenti ONTAP per le attività VMware vSphere

I diversi strumenti ONTAP per le attività VMware vSphere richiedono diverse combinazioni di privilegi specifici per gli strumenti ONTAP per VMware vSphere e i privilegi nativi di vCenter Server.

Per accedere agli strumenti ONTAP per la GUI di VMware vSphere, è necessario disporre del privilegio View specifico dei tool ONTAP a livello di prodotto assegnato al livello di oggetto vSphere corretto. Se si accede senza questo privilegio, gli strumenti ONTAP per VMware vSphere visualizzano un messaggio di errore quando si fa clic sull'icona NetApp e si impedisce l'accesso agli strumenti ONTAP.

Nel privilegio **View**, è possibile accedere agli strumenti ONTAP per VMware vSphere. Questo privilegio non consente di eseguire attività all'interno degli strumenti ONTAP per VMware vSphere. Per eseguire qualsiasi strumento ONTAP per le attività VMware vSphere, è necessario disporre dei privilegi vCenter Server nativi e specifici per gli strumenti ONTAP per tali attività.

Il livello di assegnazione determina le parti dell'interfaccia utente che è possibile visualizzare. L'assegnazione del privilegio Visualizza all'oggetto principale (cartella) consente di accedere agli strumenti ONTAP per VMware vSphere facendo clic sull'icona NetApp.

È possibile assegnare il privilegio View a un altro livello di oggetto vSphere, tuttavia ciò limita gli strumenti ONTAP per i menu VMware vSphere che è possibile visualizzare e utilizzare.

L'oggetto root è la posizione consigliata per assegnare qualsiasi autorizzazione contenente il privilegio View.

## Ruoli ONTAP consigliati per i tool ONTAP per VMware vSphere

È possibile impostare diversi ruoli ONTAP consigliati per lavorare con gli strumenti ONTAP per VMware vSphere e RBAC (role-based access control). Questi ruoli contengono i privilegi di ONTAP necessari per eseguire le operazioni di storage eseguite dai tool ONTAP per i task VMware vSphere.

Per creare nuovi ruoli utente, occorre accedere come amministratore dei sistemi storage che eseguono ONTAP. È possibile creare ruoli ONTAP utilizzando Gestione di sistema di ONTAP 9.8P1 o versioni successive.

Ogni ruolo ONTAP dispone di una coppia di nome utente e password associata, che costituiscono le credenziali del ruolo. Se non si effettua l'accesso utilizzando queste credenziali, non è possibile accedere alle operazioni di storage associate al ruolo.

Come misura di sicurezza, gli strumenti ONTAP per i ruoli ONTAP specifici di VMware vSphere sono ordinati gerarchicamente. Ciò significa che il primo ruolo è il più restrittivo e dispone solo dei privilegi associati al set più elementare di tool ONTAP per le operazioni di storage di VMware vSphere. Il ruolo successivo include i propri privilegi e tutti i privilegi associati al ruolo precedente. Ogni ruolo aggiuntivo è meno restrittivo delle operazioni di storage supportate.

Di seguito sono elencati alcuni dei ruoli RBAC di ONTAP consigliati quando si utilizzano i tool ONTAP per VMware vSphere. Dopo aver creato questi ruoli, è possibile assegnarli agli utenti che devono eseguire attività correlate allo storage, ad esempio il provisioning di macchine virtuali.

Ruolo	privilegi
Discovery (rilevamento)	Questo ruolo consente di aggiungere sistemi storage.
Creare storage	Questo ruolo consente di creare storage. Questo ruolo include anche tutti i privilegi associati al ruolo di rilevamento.
Modificare lo storage	Questo ruolo consente di modificare lo storage. Questo ruolo include anche tutti i privilegi associati al ruolo di rilevamento e al ruolo Crea archivio.
Distuggere lo storage	Questo ruolo consente di distruggere lo storage. Questo ruolo include anche tutti i privilegi associati al ruolo di rilevamento, al ruolo Crea archivio e al ruolo Modifica archivio.

Se si utilizzano strumenti ONTAP per VMware vSphere, è necessario impostare anche un ruolo di gestione basata su criteri (PBM, Policy-Based Management). Questo ruolo consente di gestire lo storage utilizzando le policy di storage. Questo ruolo richiede anche la configurazione del ruolo "DDiscovery".

## Alta disponibilità per i tool ONTAP per VMware vSphere

I tool ONTAP per VMware vSphere supportano una configurazione ha (High Availability) per fornire funzionalità ininterrotte dei tool ONTAP per VMware vSphere durante i guasti.

La soluzione ad alta disponibilità (ha) offre un rapido ripristino in caso di interruzioni causate da:

- Errore host



È supportato solo il guasto a nodo singolo.

- Errore di rete
- Errore della macchina virtuale (errore del sistema operativo guest)
- Arresto anomalo dell'applicazione (strumenti ONTAP)

Non sono richieste configurazioni aggiuntive per i tool ONTAP per VMware vSphere per l'high Availability (ha).



I tool ONTAP per VMware vSphere non supportano vCenter ha.

## AutoSupport

AutoSupport è un meccanismo che monitora in modo proattivo lo stato di salute del sistema e invia automaticamente messaggi al supporto tecnico NetApp, all'organizzazione di supporto interna e a un partner di supporto.

AutoSupport è attivato per impostazione predefinita quando si configura il sistema di storage per la prima volta. AutoSupport inizia a inviare messaggi al supporto tecnico 24 ore dopo l'attivazione di AutoSupport.

È possibile attivare o disattivare AutoSupport solo al momento della distribuzione. Si consiglia di lasciarlo attivato. L'attivazione di AutoSupport consente di velocizzare il rilevamento dei problemi e di ottenere una risoluzione più rapida. Il sistema raccoglie le informazioni AutoSupport e le memorizza localmente, anche quando AutoSupport è disattivato. Tuttavia, non invia il rapporto a nessuna rete. Per una trasmissione corretta, è necessario includere l'URL 216.240.21.18 // support.netapp.com nella rete.

## Interfaccia utente di ONTAP tools Manager

I tool ONTAP per VMware vSphere sono un sistema multi-tenant in grado di gestire più istanze di vCenter Server. ONTAP Tools Manager offre un maggiore controllo ai tool ONTAP per l'amministratore di VMware vSphere sulle istanze di vCenter Server gestite e sui backend storage integrati.

ONTAP Tools Manager aiuta a:

- Gestione delle istanze di vCenter Server: Aggiunta e gestione delle istanze di vCenter Server agli strumenti ONTAP.
- Gestione backend dello storage - Aggiungi e gestisci i cluster di storage ONTAP ai tool ONTAP per VMware vSphere e mappali alle istanze vCenter Server integrate a livello globale.
- Download dei bundle di log: Raccolta dei file di log per gli strumenti ONTAP per VMware vSphere.
- Gestione certificati - consente di modificare il certificato autofirmato in un certificato CA personalizzato e di rinnovare o aggiornare tutti i certificati del provider VASA.
- Gestione password - Reimposta la password dell'applicazione OVA per l'utente.

Per accedere a ONTAP Tools Manager, avviare il <https://loadBalanceIP:8443/virtualization/ui/> sistema dal browser e accedere con gli strumenti ONTAP per le credenziali di amministratore di VMware vSphere fornite durante l'implementazione.

## Informazioni sul copyright

Copyright © 2025 NetApp, Inc. Tutti i diritti riservati. Stampato negli Stati Uniti d'America. Nessuna porzione di questo documento soggetta a copyright può essere riprodotta in qualsiasi formato o mezzo (grafico, elettronico o meccanico, inclusi fotocopie, registrazione, nastri o storage in un sistema elettronico) senza previo consenso scritto da parte del detentore del copyright.

Il software derivato dal materiale sottoposto a copyright di NetApp è soggetto alla seguente licenza e dichiarazione di non responsabilità:

IL PRESENTE SOFTWARE VIENE FORNITO DA NETAPP "COSÌ COM'È" E SENZA QUALSIVOGLIA TIPO DI GARANZIA IMPLICITA O ESPRESSA FRA CUI, A TITOLO ESEMPLIFICATIVO E NON ESAUSTIVO, GARANZIE IMPLICITE DI COMMERCIALIZZABILITÀ E IDONEITÀ PER UNO SCOPO SPECIFICO, CHE VENGONO DECLINATE DAL PRESENTE DOCUMENTO. NETAPP NON VERRÀ CONSIDERATA RESPONSABILE IN ALCUN CASO PER QUALSIVOGLIA DANNO DIRETTO, INDIRETTO, ACCIDENTALE, SPECIALE, ESEMPLARE E CONSEGUENZIALE (COMPRESI, A TITOLO ESEMPLIFICATIVO E NON ESAUSTIVO, PROCUREMENT O SOSTITUZIONE DI MERCI O SERVIZI, IMPOSSIBILITÀ DI UTILIZZO O PERDITA DI DATI O PROFITTI OPPURE INTERRUZIONE DELL'ATTIVITÀ AZIENDALE) CAUSATO IN QUALSIVOGLIA MODO O IN RELAZIONE A QUALUNQUE TEORIA DI RESPONSABILITÀ, SIA ESSA CONTRATTUALE, RIGOROSA O DOVUTA A INSOLVENZA (COMPRESA LA NEGLIGENZA O ALTRO) INSORTA IN QUALSIASI MODO ATTRAVERSO L'UTILIZZO DEL PRESENTE SOFTWARE ANCHE IN PRESENZA DI UN PREAVVISO CIRCA L'EVENTUALITÀ DI QUESTO TIPO DI DANNI.

NetApp si riserva il diritto di modificare in qualsiasi momento qualunque prodotto descritto nel presente documento senza fornire alcun preavviso. NetApp non si assume alcuna responsabilità circa l'utilizzo dei prodotti o materiali descritti nel presente documento, con l'eccezione di quanto concordato espressamente e per iscritto da NetApp. L'utilizzo o l'acquisto del presente prodotto non comporta il rilascio di una licenza nell'ambito di un qualche diritto di brevetto, marchio commerciale o altro diritto di proprietà intellettuale di NetApp.

Il prodotto descritto in questa guida può essere protetto da uno o più brevetti degli Stati Uniti, esteri o in attesa di approvazione.

LEGENDA PER I DIRITTI SOTTOPOSTI A LIMITAZIONE: l'utilizzo, la duplicazione o la divulgazione da parte degli enti governativi sono soggetti alle limitazioni indicate nel sottoparagrafo (b)(3) della clausola Rights in Technical Data and Computer Software del DFARS 252.227-7013 (FEB 2014) e FAR 52.227-19 (DIC 2007).

I dati contenuti nel presente documento riguardano un articolo commerciale (secondo la definizione data in FAR 2.101) e sono di proprietà di NetApp, Inc. Tutti i dati tecnici e il software NetApp forniti secondo i termini del presente Contratto sono articoli aventi natura commerciale, sviluppati con finanziamenti esclusivamente privati. Il governo statunitense ha una licenza irrevocabile limitata, non esclusiva, non trasferibile, non cedibile, mondiale, per l'utilizzo dei Dati esclusivamente in connessione con e a supporto di un contratto governativo statunitense in base al quale i Dati sono distribuiti. Con la sola esclusione di quanto indicato nel presente documento, i Dati non possono essere utilizzati, divulgati, riprodotti, modificati, visualizzati o mostrati senza la previa approvazione scritta di NetApp, Inc. I diritti di licenza del governo degli Stati Uniti per il Dipartimento della Difesa sono limitati ai diritti identificati nella clausola DFARS 252.227-7015(b) (FEB 2014).

## Informazioni sul marchio commerciale

NETAPP, il logo NETAPP e i marchi elencati alla pagina <http://www.netapp.com/TM> sono marchi di NetApp, Inc. Gli altri nomi di aziende e prodotti potrebbero essere marchi dei rispettivi proprietari.