



Workflow di backup e recovery

Snap Creator Framework

NetApp

January 20, 2026

This PDF was generated from https://docs.netapp.com/it-it/snap-creator-framework/administration/task_creating_profiles.html on January 20, 2026. Always check docs.netapp.com for the latest.

Sommario

Workflow di backup e recovery	1
Creazione di profili	2
Creazione di file di configurazione globali	2
Creazione di file di configurazione	3
Creazione di backup	6
Monitoraggio dei lavori	9
Registri di monitoraggio	9
Creazione di processi pianificati	10
Creazione di policy di conservazione	12
Linee guida per la definizione dei criteri di Snap Creator	12
Creazione di tipi di backup	12
Creazione di pianificazioni di policy	13
Creazione di policy	13
Assegnazione dei criteri	15
Creazione di cloni	15
Creazione di cloni da un nuovo backup	15
Creazione di cloni da un backup esistente	16
Esecuzione di operazioni di ripristino	17
Ripristino del volume in corso	17
Esecuzione di operazioni di ripristino di un singolo file	18
Esecuzione di operazioni di ripristino definite dall'applicazione	19

Workflow di backup e recovery

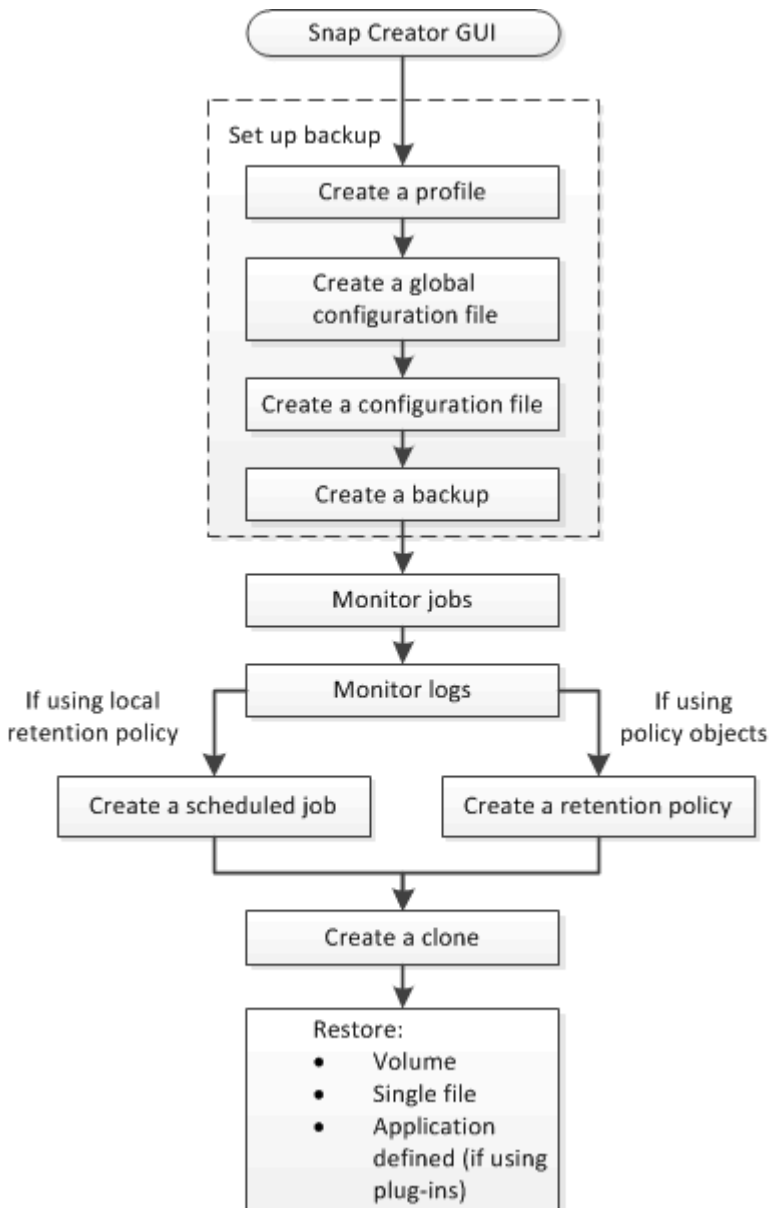
È possibile utilizzare il flusso di lavoro come guida per il processo di backup e ripristino utilizzando la GUI di Snap Creator.

Quando si eseguono queste attività, Snap Creator deve essere in esecuzione e la GUI di Snap Creator deve essere aperta. In caso contrario, è possibile immettere l'URL del server Snap Creator in un browser Web ("https://IP_address:gui_port") Per impostazione predefinita, la porta è 8443), quindi accedere utilizzando le credenziali della GUI di Snap Creator.

La seguente illustrazione mostra il set completo di attività durante l'esecuzione di un backup e ripristino del sistema quando si utilizzano i plug-in:



Le attività descritte nel flusso di lavoro possono essere eseguite anche dall'interfaccia della riga di comando (CLI). Per ulteriori informazioni sulla CLI, vedere i riferimenti correlati per informazioni sulla riga di comando CLI.



Creazione di profili

È possibile creare profili per organizzare i file di configurazione utilizzando la GUI di Snap Creator.

La prima volta che si apre la GUI di Snap Creator, viene visualizzata automaticamente la finestra di dialogo nuovo profilo, che richiede di creare un nuovo profilo.

1. Dal menu principale della GUI di Snap Creator, selezionare **Gestione > configurazioni**.
2. Dal riquadro **profili e configurazioni**, fare clic su **Aggiungi profilo**.

Viene visualizzata la finestra di dialogo New Profile (nuovo profilo).

3. Immettere il nome del nuovo profilo, quindi fare clic su **OK**.

Il nuovo profilo viene elencato nel riquadro ****profili e configurazione** e la Configurazione guidata viene visualizzata nel riquadro di destra.

Creazione di file di configurazione globali

È possibile creare un file di configurazione globale per separare la configurazione dello storage controller, della macchina virtuale di storage (SVM) o delle credenziali VMware dalla policy di backup.

I file di configurazione globali consentono di controllare l'accesso e gestire le operazioni di backup e ripristino.

È possibile creare due tipi di file di configurazione globali:

- **Super Global**

Questa configurazione si applica a tutte le configurazioni in tutti i profili.

- **Profilo globale**

Questa configurazione si applica a tutte le configurazioni create all'interno di un profilo.

- a. Dal menu principale della GUI di Snap Creator, selezionare **Gestione > configurazioni globali**.
- b. Nel riquadro Global Configurations (configurazioni globali), fare clic su **Create Global** (Crea globale).

La Configurazione guidata per le configurazioni globali si apre nel riquadro di destra.

- c. Completare la Configurazione guidata per creare il file di configurazione:

- i. Nella pagina **Configurazione**, selezionare il tipo di configurazione globale (Super Global o Profile Global).

Il nome del file di configurazione è impostato su Global per impostazione predefinita. Impossibile modificare questo nome.

Se è stato selezionato Profilo globale come tipo di configurazione globale, selezionare il profilo.



Per impostazione predefinita, la crittografia della password è attivata per impedire che le password vengano visualizzate in testo non crittografato nel file di configurazione.

- i. Nella pagina Plug-in Type (tipo plug-in), selezionare il tipo di plug-in.

La pagina a cui si avanza nella procedura guidata dipende dall'opzione selezionata.

Opzione del tipo di plug-in	Pagina successiva	Pagina successiva
Plug-in per la virtualizzazione	Plug-in di virtualizzazione selezionare il plug-in da configurare.	Authentication Information (informazioni di autenticazione) fornisce le informazioni di autenticazione per l'opzione del plug-in selezionata.
Nessuno	Storage Connection Settings (Impostazioni connessione storage)	

+ Per ulteriori informazioni sulle credenziali del plug-in, consultare la documentazione del plug-in.

- i. Nella pagina Storage Connection Settings (Impostazioni connessione storage), selezionare il tipo di trasporto (HTTP o HTTPS).

Viene visualizzata la porta standard per il tipo di trasporto selezionato. Se il sistema di storage utilizza una porta non standard, immettere le informazioni sulla porta nel campo porta.

- ii. Nella pagina Controller/Vserver Credentials (credenziali controller/server virtuale), immettere l'indirizzo IP e le credenziali di accesso per ciascun controller di storage o SVM che contiene i volumi in questo file di configurazione.



È necessario aggiungere almeno un controller storage o SVM alla configurazione. Per utilizzare la funzione di tunneling vsim, selezionare la casella di controllo **IP Tunneling** (solo per il cluster).

- iii. Nella pagina Controller Credentials (credenziali controller), verificare che i controller visualizzino le informazioni corrette.

Se sono necessarie modifiche, selezionare un controller, quindi fare clic su **Edit** (Modifica).

- iv. Nella pagina Impostazioni DFM/OnCommand, se si desidera integrare la configurazione di Snap Creator con i tool di gestione di NetApp OnCommand, selezionare e fornire i dettagli.

- v. Esaminare il riepilogo, quindi fare clic su **fine**.

Creazione di file di configurazione

È possibile creare file di configurazione utilizzando la Configurazione guidata.

1. Dal menu principale della GUI di Snap Creator, selezionare **Gestione > configurazioni**.

2. Nel riquadro profili e configurazioni, fare clic con il pulsante destro del mouse sul profilo in cui si desidera individuare il nuovo file di configurazione, quindi selezionare **Nuova configurazione**.

La Configurazione guidata si apre nel riquadro di destra.

+ .. Nella pagina di configurazione, immettere un nome per il file di configurazione.

+



Per impostazione predefinita, la crittografia della password è attivata per impedire che le password vengano visualizzate in testo non crittografato nel file di configurazione.

- a. Nella pagina Plug-in Type (tipo plug-in), selezionare il tipo di plug-in.

La pagina a cui si passa nella Configurazione guidata dipende dall'opzione selezionata.

Opzione del tipo di plug-in	Pagina successiva	Pagina successiva
Plug-in dell'applicazione	Application Plug-in selezionare il plug-in da configurare.	Parametri plug-in forniscono i dettagli di configurazione associati all'opzione del plug-in selezionata.
Plug-in per la virtualizzazione	Plug-in di virtualizzazione selezionare il plug-in da configurare.	Parametri plug-in forniscono i dettagli di configurazione associati all'opzione del plug-in selezionata.
Plug-in della community	Community Plug-in selezionare il plug-in da configurare.	Parametri plug-in forniscono i dettagli di configurazione associati all'opzione del plug-in selezionata.
Nessuno (se non si utilizza un plug-in)	Configurazione agente	

Per ulteriori informazioni sui parametri e sulla configurazione del plug-in, consultare la documentazione del plug-in.

- b. Nella pagina Agent Configuration (Configurazione agente), immettere le informazioni di configurazione per Snap Creator Agent.
- c. Nella pagina Storage Connection Settings (Impostazioni connessione storage), selezionare il tipo di trasporto (HTTP o HTTPS).

Viene visualizzata la porta standard per il tipo di trasporto selezionato. Se il sistema di storage utilizza una porta non standard, immettere le informazioni sulla porta nel campo porta.

- d. Nella pagina Controller/Vserver Credentials (credenziali controller/server virtuale), immettere l'indirizzo IP e le credenziali di accesso per ciascun controller di storage SVM che contiene i volumi in questo file di configurazione.



È necessario aggiungere almeno un controller storage o SVM alla configurazione.

- e. Nel riquadro Controller/Vserver Volumes (volumi controller/Vserver), selezionare ciascun volume da includere e trascinarlo nel riquadro di destra oppure fare clic sulla freccia destra per spostare il volume nel riquadro di destra, quindi fare clic su **Save** (Salva).



Se si prevede di replicare le copie Snapshot in una destinazione SnapMirror o SnapVault, il nome della SVM immesso in questo passaggio deve essere identico al nome della SVM utilizzata al momento della creazione della relazione SnapMirror o SnapVault. Se è stato specificato un nome di dominio completo al momento della creazione della relazione, in questa fase è necessario specificare un nome di dominio completo, indipendentemente dal fatto che Snap Creator sia in grado di trovare la SVM con le informazioni fornite. Il caso utilizzato per il nome (maiuscolo o minuscolo) è significativo.

È possibile utilizzare il comando show di snapmirror per controllare il nome della SVM sul sistema di storage primario:

```
snapmirror show -destination-path destination_SVM:destination_volume
```

Dove Destination_SVM_NAME è il nome della SVM sul sistema di destinazione e Destination_volume è il volume.

- f. Nella pagina Controller Credentials (credenziali controller), verificare che i controller visualizzino le informazioni corrette.

Se sono necessarie modifiche, selezionare un controller, quindi fare clic su **Edit** (Modifica).

- g. Nella pagina Snapshot Details (Dettagli snapshot), fornire i dettagli della copia Snapshot.

Campo	Descrizione
Nome copia Snapshot	Consente di specificare il nome della copia Snapshot in genere, la copia Snapshot ha lo stesso nome del file di configurazione; tuttavia, il nome della copia Snapshot può riflettere i dati di cui viene eseguito il backup. + NOTA: Non utilizzare caratteri speciali quando si specifica il nome della copia Snapshot.
Etichetta copia Snapshot	Consente di specificare l'etichetta della copia Snapshot. Questa opzione è valida per Clustered Data ONTAP 8.2 e versioni successive. Per le release di Data ONTAP precedenti a Clustered Data ONTAP 8.2, questo campo non fornisce alcuna funzionalità.

Campo	Descrizione
Tipo di policy	Consente di selezionare il tipo di policy. Sono disponibili due opzioni: <ul style="list-style-type: none"> • Policy: Questa opzione attiva uno dei criteri integrati mostrati nell'area Snapshot copy Policies e specifica la conservazione (il numero di backup da conservare) • Use Policy Object (Usa oggetto policy): Selezionare questa opzione se è già stato creato un oggetto policy.
Policy di copia Snapshot	Consente di selezionare il criterio da attivare
Impedisci eliminazione copia Snapshot	Consente di determinare se impedire l'eliminazione della copia Snapshot
Periodo di conservazione delle policy	Consente di specificare l'età di conservazione dei criteri
Convenzione di naming	Consente di specificare la convenzione di denominazione (recente o timestamp) dei backup. "Recent" non è supportato per plug-in come SAP HANA, Vibe e Domino. +

h. Nella pagina Dettagli snapshot (continua), configurare eventuali impostazioni aggiuntive applicabili all'ambiente in uso.

i. Nella pagina protezione dati, selezionare se è richiesta l'integrazione con SnapMirror o con il funzionamento SnapVault.

Se si seleziona la tecnologia SnapMirror o SnapVault, sono necessarie ulteriori informazioni. Per le tecnologie SnapMirror e SnapVault, è necessario fornire il nome del sistema di storage e non l'indirizzo IP.

j. Nella pagina Impostazioni DFM/OnCommand, se si desidera integrare la configurazione di Snap Creator con i tool di gestione di NetApp OnCommand, selezionare e fornire i dettagli.

k. Esaminare il riepilogo, quindi fare clic su **fine**.

Creazione di backup

È possibile creare backup utilizzando la GUI di Snap Creator.

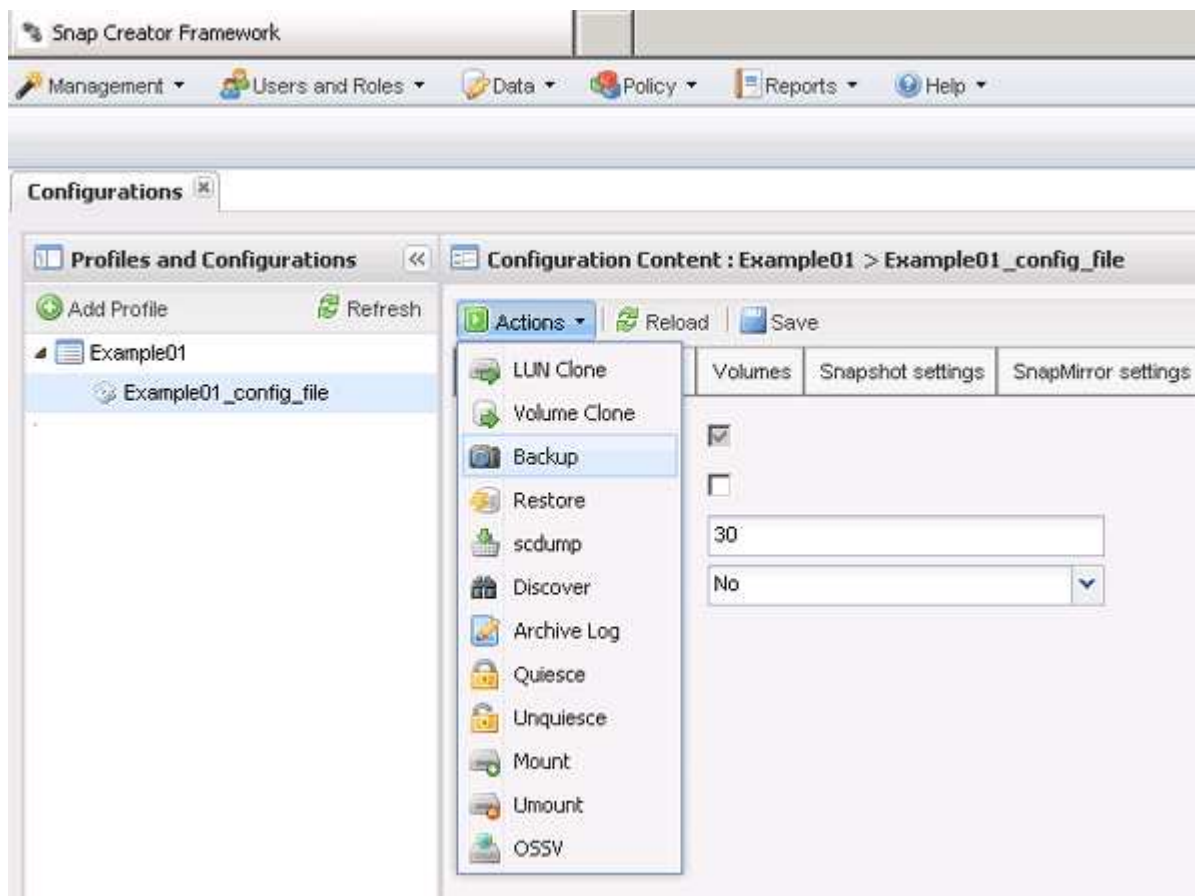
È necessario soddisfare una delle seguenti condizioni:

- Nel file di configurazione deve essere definita una policy di backup; oppure
- Un oggetto policy deve essere configurato e assegnato al profilo.



Se viene definito un oggetto policy, le voci eventualmente presenti nel file di configurazione verranno sovrascritte.

- Dal menu principale della GUI di Snap Creator, selezionare **Gestione > configurazioni**.
- Dalla scheda **configurazioni**, nel riquadro **profili e configurazione**, selezionare il file di configurazione.
- Selezionare **azioni > Backup**.





- Nella finestra di dialogo Additional Parameters (parametri aggiuntivi), selezionare il criterio, quindi fare clic su **OK** per avviare il backup.



Se alla configurazione non viene assegnata alcuna policy creata dall'utente, le selezioni disponibili nell'elenco a discesa **Policy** sono orarie, giornaliere, settimanali e mensili. Se alla configurazione sono stati assegnati uno o più criteri creati dall'utente, questi vengono visualizzati nell'elenco a discesa **Policy**.

Backup action for: Example01 > Example01_config_file

Additional Parameters

Policy:  

User Defined Variable:

☐ Add/Override Parameters

OK Cancel

e. Verificare che le informazioni relative al processo di backup siano visualizzate nel riquadro **Console**.

Snap Creator Framework

Management Users and Roles Data Policy Reports Help

Configurations

Profiles and Configurations Configuration Content : Example01 > Example01_config_file

Add Profile Refresh

Example01

Example01_config_file

Actions Reload Save

General Connection Volumes Snapshot settings SnapMirror settings SnapVault settings Clone settings

Password Encryption: ☒

Use Global config: ☐

Log Files:

Enable Log Trace:

Console

Example01 > Ex

```

Logs
54 Storage-01002: Creating AutoSupport message with event id 1012, category [Backup Completed], description [INFO
55 STORAGE-01002: Creating AutoSupport message with event id [0], category [Backup Completed], description [INFO
56 ASUP finished successfully on 10.63.168.205
57 ##### Post Data Transfer commands #####
58 No commands defined
59 Post Data Transfer commands finished successfully
60 ##### Post Ntap commands #####
61 No Post Ntap commands defined
62 Post Ntap commands finished successfully
63 ##### ARCHIVE COMMANDS #####
64 Archive commands are not defined
65 ##### Running Snapshot copy Delete on Primary #####
66 Application not defined. Skipping cleanup task
67 ##### Agent Workflow Finalization #####
68 Agent Workflow Finalization started
69 [10.63.168.108:9090 (4.1.1.1)] Finalized workflow with id 1
70 Agent Workflow Finalization finished successfully
71 ##### Snap Creator Framework 4.1P1 finished successfully #####
72 INFO: NetApp Snap Creator Framework finished successfully (Action: backup) (Config: Example01_config_file)

```

In questo esempio, l'output indica che l'operazione Snap Creator è stata completata correttamente.



Il riquadro **Console** visualizza solo le informazioni più pertinenti; si tratta della modalità dettagliata. Per visualizzare informazioni dettagliate sul processo appena eseguito, selezionare **Report > registri** nella parte superiore della pagina. Dalla vista Logs (registri), è possibile selezionare il profilo, il file di configurazione, il tipo di registro e il registro specifico.

Monitoraggio dei lavori

È possibile monitorare lo stato dei lavori eseguiti da Snap Creator utilizzando la GUI di Snap Creator.

1. Dal menu principale della GUI di Snap Creator, selezionare **Management > Job Monitor**.

Viene visualizzato un elenco dei lavori in esecuzione.

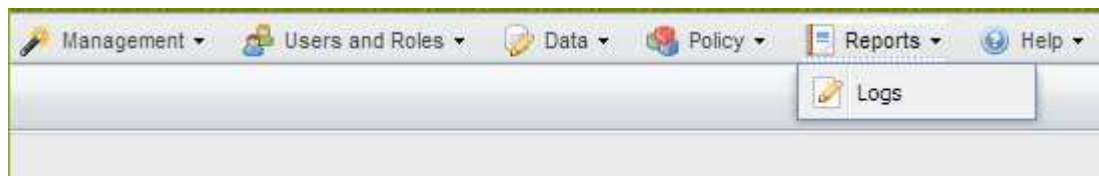
2. Per interrompere un processo in esecuzione, selezionarlo e fare clic su **Annulla**.

Registri di monitoraggio

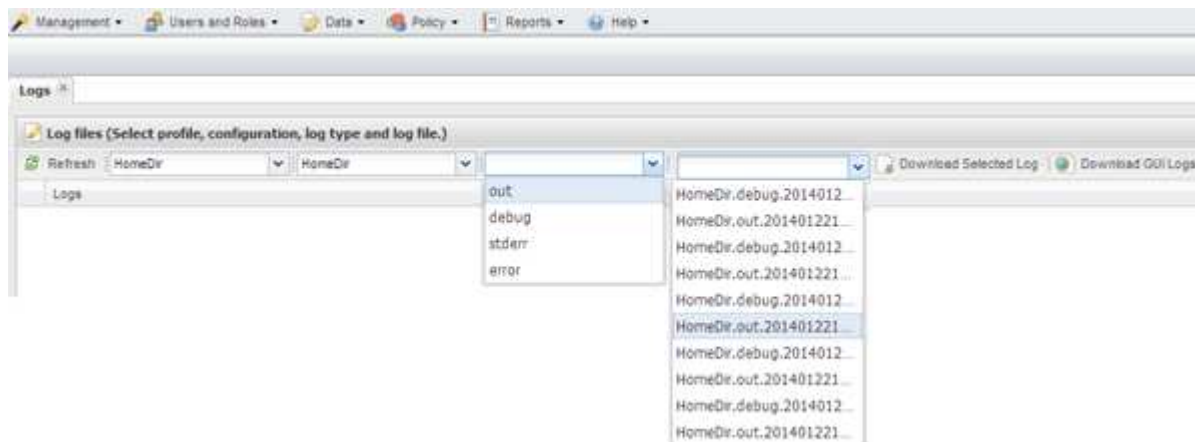
È possibile visualizzare i log di ogni profilo e configurazione utilizzando la GUI di Snap Creator.

È possibile visualizzare i log out, Debug, Error e stderr per agevolare le operazioni di risoluzione dei problemi. Consultare i riferimenti correlati per ulteriori informazioni su questi registri per la risoluzione dei problemi.

1. Dal menu principale della GUI di Snap Creator, selezionare **Report > registri**:



2. Selezionare i log in base al profilo, al file di configurazione, al tipo di log o al log specifico, in base alle necessità:



Il log selezionato può essere scaricato anche facendo clic su **Download Selected Log** (Scarica log

selezionato). Il file di log scaricato viene memorizzato nella directory (o cartella) specificata dal browser per i download.



I log out, debug, stderr e Agent vengono conservati come definito dal valore LOG_NUM nel file di configurazione, ma il log degli errori viene sempre aggiunto.

Informazioni correlate

[Tipi di messaggi di errore e log per la risoluzione dei problemi](#)

Creazione di processi pianificati

Se si utilizza un criterio di conservazione locale (contenuto nel file di configurazione), è possibile utilizzare lo scheduler dell'interfaccia utente grafica (GUI) di Snap Creator per creare pianificazioni ed eseguire attività. Lo scheduler, contenuto nel server Snap Creator, può pianificare backup (copie Snapshot), cloni LUN, cloni di volumi, cloni definiti dall'applicazione, trasferimenti OSSV (Open Systems SnapVault), processi di archiviazione e azioni personalizzate.

Se si prevede di utilizzare gli oggetti policy invece di un criterio di conservazione locale, ignorare questa procedura e creare una pianificazione dei policy.

1. Dal menu principale della GUI di Snap Creator, selezionare **Management > Schedules** e fare clic su **Create**.
2. Nella finestra nuovo lavoro, immettere i dettagli del lavoro.

Campo	Descrizione
Nome lavoro	Specificare il nome del processo pianificato.

Campo	Descrizione
Data di inizio	Selezionare la data odierna o una data futura.
Attivo	Impostare su attivo per indicare che il processo verrà eseguito come pianificato. Attivo è l'impostazione predefinita.
Profilo	Selezionare il profilo da associare a questo lavoro.
Configurazione	Selezionare la configurazione da associare a questo lavoro.
Azione	<p>Selezionare una delle seguenti opzioni:</p> <ul style="list-style-type: none"> • Backup: Crea un backup utilizzando la tecnologia di storage NetApp. • CloneLun: Crea un backup e clona una o più LUN utilizzando il comando LUN clone. • CloneVol: Crea un backup e clona un volume. • Clone: Esegue un'operazione di cloni basata su plug-in. • OSSV: Utilizza Open Systems SnapVault per eseguire il backup. <p>Non viene creato alcun backup primario.</p> <ul style="list-style-type: none"> • Arch: Esegue solo la gestione del log di archiviazione. <p>Non viene creato alcun backup.</p> <ul style="list-style-type: none"> • Custom: Esegue un'azione di cloning definita dal plug-in.
Policy	Selezionare la policy da associare a questo lavoro.
Frequenza	<p>Selezionare la frequenza per questo lavoro. A seconda della selezione effettuata, è necessario selezionare i campi relativi all'ora appropriati per l'esecuzione del processo pianificato.</p> <p>+</p>

3. Fare clic su **Save** (Salva).

Informazioni correlate

[Creazione di pianificazioni di policy](#)

Creazione di policy di conservazione

Se si prevede di utilizzare oggetti policy invece di un criterio di conservazione locale (contenuto nel file di configurazione), è possibile creare un criterio di conservazione.

Durante la creazione di un criterio di conservazione, è possibile creare un tipo di backup e una pianificazione dei criteri.

Linee guida per la definizione dei criteri di Snap Creator

Le policy di Snap Creator sono retention delle copie Snapshot definite dall'utente che si applicano alle copie Snapshot sullo storage primario e alle copie SnapVault e SnapMirror sullo storage secondario. È possibile utilizzare un criterio per definire il numero di copie Snapshot che si desidera conservare e l'età delle copie Snapshot.

È necessario definire almeno un criterio nel campo **Snapshot Retention Count**. Per SnapVault, è possibile associare lo stesso criterio a diversi periodi di conservazione di SnapVault. Ad esempio, per creare copie Snapshot giornaliere e conservarle per sette giorni sullo storage primario e per un mese sullo storage secondario, è necessario utilizzare le seguenti opzioni e impostazioni di policy:

- **Snapshot Retention Count:** Giornaliero:7
- **Conteggio conservazione SnapVault:** Giornaliero:28

È inoltre possibile specificare il numero minimo di giorni dopo il quale una copia Snapshot viene eliminata. In base all'esempio precedente, utilizzare le seguenti opzioni e impostazioni:

- **Snapshot Retention Age:** 7
- **SnapVault Retention Age:** 28

Inoltre, è possibile specificare l'eliminazione della copia Snapshot in base all'età impostando il seguente parametro nel file di configurazione:

NTAP_SNAPSHOT_DELETE_BY_AGE_ONLY=PRIMARIO|SECONDARIO|ENTRAMBI



Questo parametro non è disponibile attraverso la GUI di Snap Creator. Per ulteriori informazioni sui parametri dei file di configurazione utilizzati per impostare le copie Snapshot, consultare i riferimenti correlati.

Snap Creator può eseguire un solo criterio alla volta. Il valore massimo di età è un parametro globale che si applica a tutte le policy. Per configurare un criterio settimanale aggiuntivo, definirlo e chiamarlo in Snap Creator una volta alla settimana utilizzando cron o task manager con la variabile Snap Creator %SNAP_TYPE impostata su settimanale.

Informazioni correlate

[Parametri per l'impostazione delle copie Snapshot](#)

Creazione di tipi di backup

È possibile creare un tipo di backup utilizzando la GUI di Snap Creator per identificare lo scopo di un criterio.

1. Dal menu principale della GUI di Snap Creator, selezionare **Policy > Backup Type**.
2. Dalla scheda **tipo di backup**, fare clic su **Aggiungi**.
3. Immettere il nome del nuovo tipo di backup, quindi fare clic su **OK**.

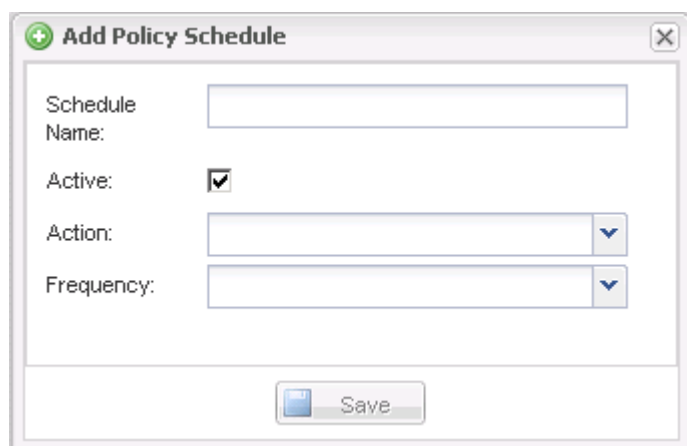
Il nuovo tipo di backup è elencato in **tipo di backup**.

Creazione di pianificazioni di policy

È possibile creare pianificazioni di policy utilizzando la GUI di Snap Creator.

1. Dal menu principale della GUI di Snap Creator, selezionare **Policy > Policy Schedules**.
2. Dalla scheda **Policy Schedules**, fare clic su **Create** (Crea).
3. Inserire il nome del programma e selezionare l'azione e la frequenza, quindi fare clic su **Salva**.

A seconda della frequenza selezionata, è necessario selezionare i campi relativi all'ora appropriati per l'esecuzione del processo pianificato.



Creazione di policy

È possibile creare un nuovo criterio di conservazione utilizzando la GUI di Snap Creator per configurare più criteri Snapshot con un numero di conservazione diverso.

Devi comprendere le linee guida per la definizione delle policy di Snap Creator.

1. Dal menu principale della GUI di Snap Creator, selezionare **Policy > Policy Management**.
2. Dalla scheda **Policy Manager**, fare clic su **Create** (Crea).
3. Inserire i dettagli, quindi fare clic su **Salva**.

New Policy

Policy Name:

Backup Type: ▼

Policy Type: ▼

Policy Schedule: ▼

Snapshot Retention Count:

Snapshot Retention Age:

SnapVault Retention Count:

SnapVault Retention Age:

☐ Add/Override Parameters

Save

Campo	Descrizione
Nome policy	Specificare il nome del criterio.
Tipo di backup	(Facoltativo) selezionare il tipo di backup.
Tipo di policy	<p>Selezionare il tipo di policy:</p> <ul style="list-style-type: none"> • LOCALE <p>Copia Snapshot sullo storage primario. Selezionare questo tipo se non sono presenti relazioni SnapMirror o SnapVault.</p> <ul style="list-style-type: none"> • SnapVault <p>Crea una copia Snapshot sullo storage primario ed esegue un aggiornamento del SnapVault. L'aggiornamento SnapVault deve essere attivato per tutti i volumi nella configurazione.</p> <ul style="list-style-type: none"> • SNAPMIRROR <p>Crea una copia Snapshot sullo storage primario ed esegue un aggiornamento di SnapMirror. L'aggiornamento di SnapMirror deve essere attivato per tutti i volumi della configurazione.</p>
Pianificazione delle policy	(Facoltativo) selezionare la pianificazione dei criteri da utilizzare. Se non viene specificata alcuna pianificazione delle policy, queste azioni non vengono eseguite automaticamente.

Campo	Descrizione
Conteggio conservazione snapshot	Inserire il numero di backup da conservare.
Età di conservazione delle snapshot	Inserire l'età minima per cui i backup devono essere conservati prima di poter essere cancellati.
Numero di conservazione SnapVault	Se è stato selezionato SnapVault come tipo di criterio, immettere il numero di conservazione per SnapVault.
SnapVault Retention Age	Se è stato selezionato SnapVault come tipo di criterio, inserire l'età di conservazione per SnapVault.
Aggiungere/sovrascrivere i parametri	Alcuni parametri possono essere ignorati per un criterio. Se lo si desidera, selezionare questa casella di controllo, quindi aggiungere i parametri da ignorare.

Assegnazione dei criteri

È possibile assegnare criteri di conservazione ai file di configurazione utilizzando la GUI di Snap Creator.

1. Dal menu principale della GUI di Snap Creator, selezionare **Policy > Policy Assignments**.
2. Selezionare un profilo dal riquadro Profilo.
3. Selezionare uno o più criteri da assegnare al profilo selezionando la casella di controllo appropriata nel riquadro a destra, quindi fare clic su **Salva**.

Se nel profilo sono già presenti file di configurazione, viene visualizzato un messaggio che informa l'utente che il criterio assegnato ha la precedenza sulle impostazioni nel file di configurazione.

4. Fare clic su **Sì** per assegnare il criterio.

Creazione di cloni

Esistono due metodi per clonare volumi o LUN: Da un nuovo backup e da un backup esistente.

- La creazione di un clone da un nuovo backup consiste nell'acquisizione di un'istantanea, nella clonazione della nuova copia Snapshot e nel montaggio della copia clonata.
- La creazione di un clone da un backup esistente consiste nella clonazione di una copia Snapshot esistente e nel montaggio della copia clonata.

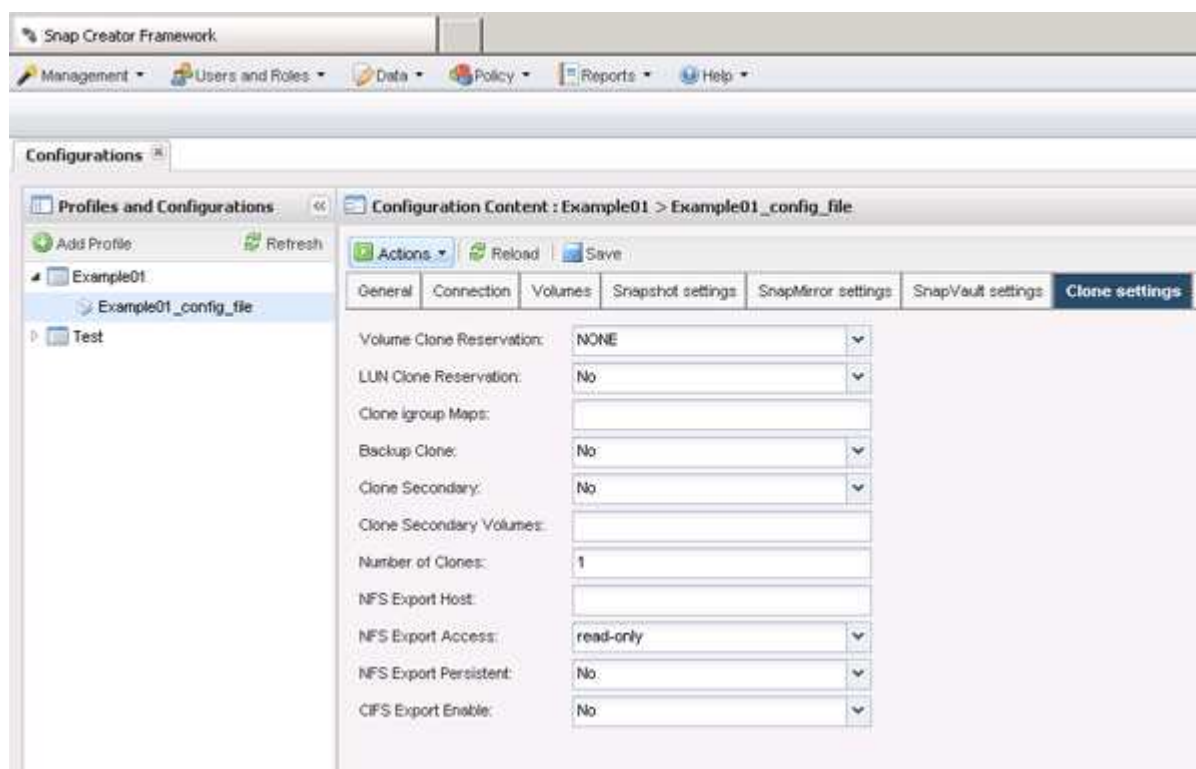
Creazione di cloni da un nuovo backup

È possibile clonare volumi o LUN da una nuova copia Snapshot.

- Il server Snap Creator deve comunicare con il sistema storage.
- Per eseguire l'operazione di cloning, è necessario accedere a Snap Creator con l'autorizzazione appropriata.

Questa operazione di cloning comporta la clonazione di una nuova copia Snapshot.

1. Dal menu principale dell'interfaccia grafica utente (GUI) di Snap Creator, selezionare **Gestione > configurazioni**.
2. Nel riquadro **profili e configurazione**, selezionare un file di configurazione.
3. Accedere alla scheda **Clone settings** e verificare che le impostazioni siano impostate correttamente.



4. A seconda del tipo di clone richiesto, selezionare **Actions** (azioni) e una delle seguenti opzioni:
 - LUN Clone
 - Clone del volume
5. Nella finestra di dialogo Additional Parameters (parametri aggiuntivi), selezionare il criterio appropriato, quindi fare clic su **OK** per avviare il processo di clonazione.
6. Nel riquadro **Console**, verificare che il processo di clonazione sia stato eseguito correttamente.

Creazione di cloni da un backup esistente

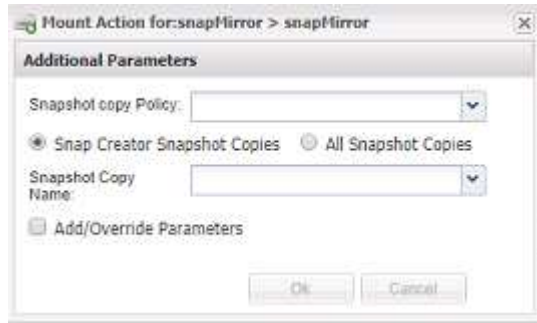
È possibile clonare volumi o LUN da un backup esistente come origine.

- Il server Snap Creator deve comunicare con il sistema storage.
- Per eseguire l'operazione di cloning, è necessario accedere a Snap Creator con l'autorizzazione appropriata.

Questa operazione di cloning consiste nel montare una copia Snapshot esistente e quindi nel clonare il backup

esistente.

1. Dal menu principale della GUI di Snap Creator, selezionare **Gestione > configurazioni**.
2. Dalla scheda **configurazioni**, nel riquadro **profili e configurazione**, selezionare un file di configurazione.
3. Selezionare **azioni > montare**.
4. Nella finestra di dialogo Additional Parameters (parametri aggiuntivi), selezionare il controller, il volume e il criterio che contengono il backup da montare, quindi selezionare la copia Snapshot da montare (clonare) e fare clic su **OK** per avviare il processo di cloning.



Registrare il nome della copia Snapshot selezionata. Quando si dismonta il backup, è necessario selezionare lo stesso nome della copia Snapshot.

5. Nel riquadro **Console**, verificare che il processo di clonazione sia stato eseguito correttamente.

Esecuzione di operazioni di ripristino

È possibile eseguire operazioni di ripristino del volume, ripristino di un singolo file e ripristino definito dall'applicazione utilizzando la GUI di Snap Creator.

Se si utilizza SnapDrive per Windows, è necessario utilizzare SnapDrive per eseguire operazioni di ripristino, che devono essere eseguite al di fuori di Snap Creator.

Ripristino del volume in corso

È possibile eseguire un ripristino del volume utilizzando la GUI di Snap Creator.

1. Dal menu principale della GUI di Snap Creator, selezionare **Gestione > configurazioni**.
2. Dalla scheda **configurazioni**, nel riquadro **profili e configurazione**, selezionare il file di configurazione.
3. Selezionare **Action > Restore**.

La procedura guidata di ripristino viene visualizzata nel riquadro di destra.

4. Completare le pagine della procedura guidata di ripristino per eseguire il ripristino.
 - a. Nella pagina **Restore details** (Dettagli ripristino), selezionare il nome del controller/SVM, il nome del volume Restore (Ripristino), Policy (criterio) e Restore Snapshot copy name (Copia Snapshot di ripristino), quindi selezionare **Volume Restore** dall'elenco a discesa **Restore type** (tipo di ripristino).

Restore

Restore details.
Enter Controller/Vserver name, Volume Name, Policy, Snapshot copy name and Restore type.

Controller/Vserver name:

Restore volume name:

Policy:

☒ Snap Creator Snapshot Copies ☐ All Snapshot Copies

Restore Snapshot copy name:

Restore type:

Back Next Cancel

b. Esaminare il riepilogo, quindi fare clic su **fine**.

Viene visualizzato un messaggio di avviso che chiede se sono presenti altri elementi da ripristinare.

5. Fare clic su **No**, quindi su **OK** nella pagina di conferma del ripristino.
6. Nel riquadro **Console**, verificare che il ripristino sia stato completato correttamente visualizzando i messaggi.

Esecuzione di operazioni di ripristino di un singolo file

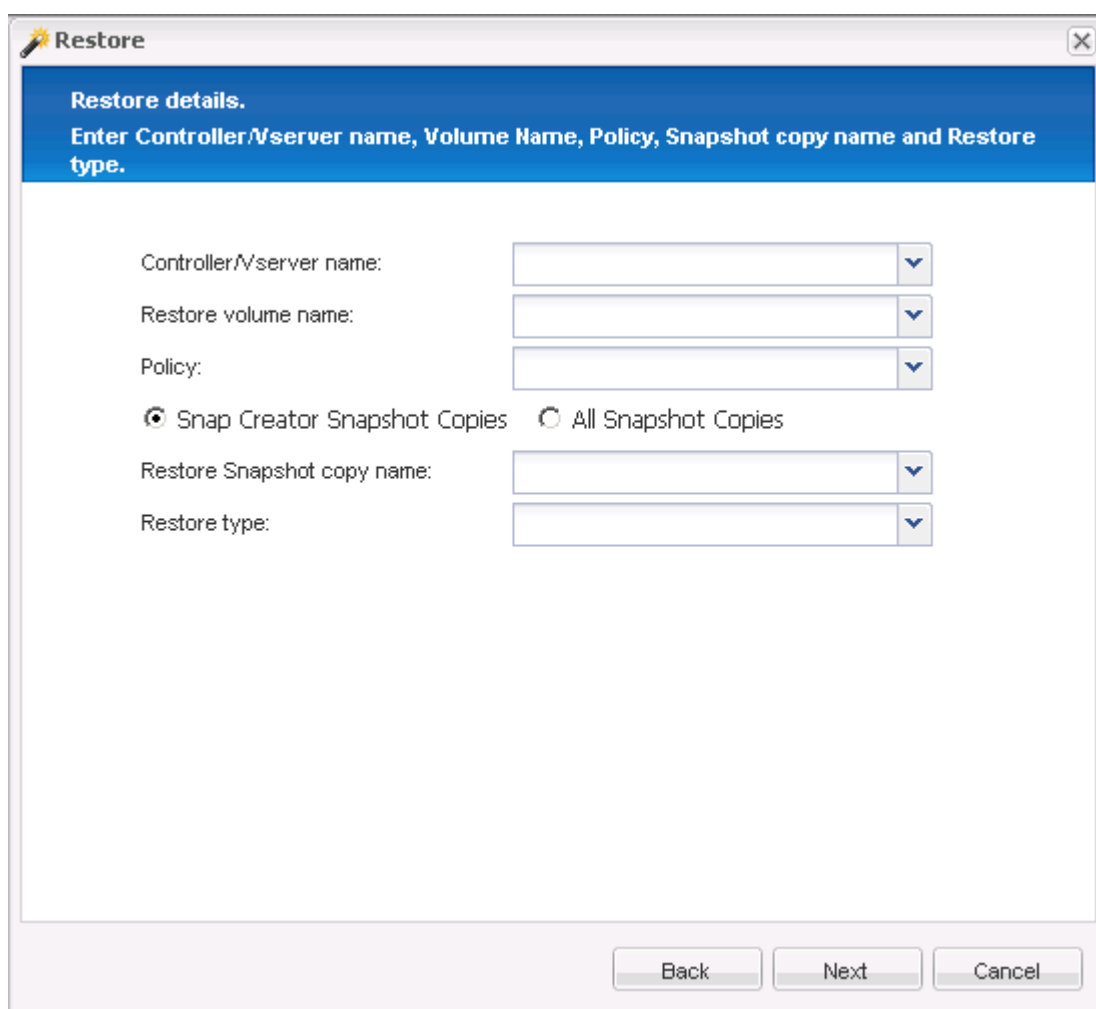
È possibile eseguire operazioni di ripristino di un singolo file utilizzando la GUI di Snap Creator.

1. Dal menu principale della GUI di Snap Creator, selezionare **Gestione > configurazioni**.
2. Dalla scheda configurazioni nel riquadro profili e configurazione, selezionare il file di configurazione.
3. Selezionare **Action > Restore**.

La procedura guidata di ripristino si apre nel riquadro di destra.

4. Completare la procedura guidata di ripristino:
 - a. Nella sezione "Restore details" (Dettagli ripristino), selezionare un nome di controller o Vserver, un nome di volume di ripristino, un criterio e un nome di copia Snapshot di ripristino, quindi selezionare

Single file Restore dall'elenco Restore type (tipo di ripristino).



- b. Selezionare i file da ripristinare.
- c. Selezionare la posizione in cui ripristinare i file.
- d. Esaminare il riepilogo e fare clic su **fine**.

Viene visualizzato un messaggio di avviso che chiede se sono presenti altri elementi da ripristinare.

- 5. Fare clic su **No** se non sono presenti altri elementi da ripristinare, quindi fare clic su **OK** nella pagina di conferma del ripristino.
- 6. Nel pannello della console, verificare che i file selezionati siano stati ripristinati correttamente esaminando i messaggi visualizzati.

Esecuzione di operazioni di ripristino definite dall'applicazione

Se si utilizzano plug-in VMware, KVM e Xen, è possibile eseguire operazioni di ripristino definite dall'applicazione utilizzando l'interfaccia grafica di Snap Creator.

In alcuni ambienti VMware, le operazioni di ripristino possono richiedere molto tempo. In questi casi, è possibile utilizzare la CLI di Snap Creator o impostare due agenti: Uno per il backup e l'altro per il ripristino.

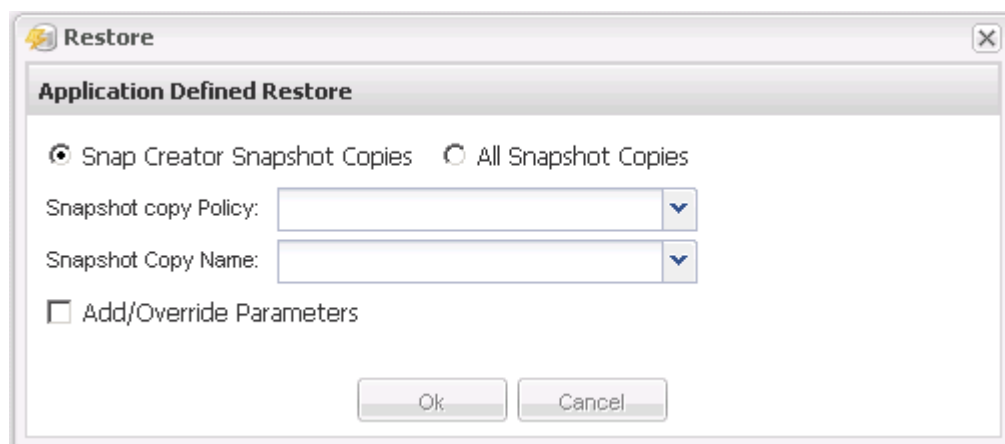


Le operazioni di ripristino VMware che utilizzano la GUI sono supportate solo per Snap Creator Agent.

1. Dal menu principale della GUI di Snap Creator, selezionare **Gestione > configurazioni**.
2. Dalla scheda **configurazioni**, nel riquadro profili e configurazione, selezionare il file di configurazione.
3. Selezionare **Action > Restore**.

La finestra di dialogo Application Defined Restore (Ripristino definito dall'applicazione) viene visualizzata nel riquadro di destra.

4. Inserire i dettagli del ripristino e fare clic su **OK**:



Informazioni sul copyright

Copyright © 2026 NetApp, Inc. Tutti i diritti riservati. Stampato negli Stati Uniti d'America. Nessuna porzione di questo documento soggetta a copyright può essere riprodotta in qualsiasi formato o mezzo (grafico, elettronico o meccanico, inclusi fotocopie, registrazione, nastri o storage in un sistema elettronico) senza previo consenso scritto da parte del detentore del copyright.

Il software derivato dal materiale sottoposto a copyright di NetApp è soggetto alla seguente licenza e dichiarazione di non responsabilità:

IL PRESENTE SOFTWARE VIENE FORNITO DA NETAPP "COSÌ COM'È" E SENZA QUALSIVOGLIA TIPO DI GARANZIA IMPLICITA O ESPRESSA FRA CUI, A TITOLO ESEMPLIFICATIVO E NON ESAUSTIVO, GARANZIE IMPLICITE DI COMMERCIALIZZABILITÀ E IDONEITÀ PER UNO SCOPO SPECIFICO, CHE VENGONO DECLINATE DAL PRESENTE DOCUMENTO. NETAPP NON VERRÀ CONSIDERATA RESPONSABILE IN ALCUN CASO PER QUALSIVOGLIA DANNO DIRETTO, INDIRETTO, ACCIDENTALE, SPECIALE, ESEMPLARE E CONSEGUENZIALE (COMPRESI, A TITOLO ESEMPLIFICATIVO E NON ESAUSTIVO, PROCUREMENT O SOSTITUZIONE DI MERCI O SERVIZI, IMPOSSIBILITÀ DI UTILIZZO O PERDITA DI DATI O PROFITTI OPPURE INTERRUZIONE DELL'ATTIVITÀ AZIENDALE) CAUSATO IN QUALSIVOGLIA MODO O IN RELAZIONE A QUALUNQUE TEORIA DI RESPONSABILITÀ, SIA ESSA CONTRATTUALE, RIGOROSA O DOVUTA A INSOLVENZA (COMPRESA LA NEGLIGENZA O ALTRO) INSORTA IN QUALSIASI MODO ATTRAVERSO L'UTILIZZO DEL PRESENTE SOFTWARE ANCHE IN PRESENZA DI UN PREAVVISO CIRCA L'EVENTUALITÀ DI QUESTO TIPO DI DANNI.

NetApp si riserva il diritto di modificare in qualsiasi momento qualunque prodotto descritto nel presente documento senza fornire alcun preavviso. NetApp non si assume alcuna responsabilità circa l'utilizzo dei prodotti o materiali descritti nel presente documento, con l'eccezione di quanto concordato espressamente e per iscritto da NetApp. L'utilizzo o l'acquisto del presente prodotto non comporta il rilascio di una licenza nell'ambito di un qualche diritto di brevetto, marchio commerciale o altro diritto di proprietà intellettuale di NetApp.

Il prodotto descritto in questa guida può essere protetto da uno o più brevetti degli Stati Uniti, esteri o in attesa di approvazione.

LEGENDA PER I DIRITTI SOTTOPOSTI A LIMITAZIONE: l'utilizzo, la duplicazione o la divulgazione da parte degli enti governativi sono soggetti alle limitazioni indicate nel sottoparagrafo (b)(3) della clausola Rights in Technical Data and Computer Software del DFARS 252.227-7013 (FEB 2014) e FAR 52.227-19 (DIC 2007).

I dati contenuti nel presente documento riguardano un articolo commerciale (secondo la definizione data in FAR 2.101) e sono di proprietà di NetApp, Inc. Tutti i dati tecnici e il software NetApp forniti secondo i termini del presente Contratto sono articoli aventi natura commerciale, sviluppati con finanziamenti esclusivamente privati. Il governo statunitense ha una licenza irrevocabile limitata, non esclusiva, non trasferibile, non cedibile, mondiale, per l'utilizzo dei Dati esclusivamente in connessione con e a supporto di un contratto governativo statunitense in base al quale i Dati sono distribuiti. Con la sola esclusione di quanto indicato nel presente documento, i Dati non possono essere utilizzati, divulgati, riprodotti, modificati, visualizzati o mostrati senza la previa approvazione scritta di NetApp, Inc. I diritti di licenza del governo degli Stati Uniti per il Dipartimento della Difesa sono limitati ai diritti identificati nella clausola DFARS 252.227-7015(b) (FEB 2014).

Informazioni sul marchio commerciale

NETAPP, il logo NETAPP e i marchi elencati alla pagina <http://www.netapp.com/TM> sono marchi di NetApp, Inc. Gli altri nomi di aziende e prodotti potrebbero essere marchi dei rispettivi proprietari.