



# **Ripristinare risorse plug-in personalizzate**

## **SnapCenter Software 4.6**

NetApp  
January 18, 2024

# Sommario

- Ripristinare risorse plug-in personalizzate ..... 1
  - Ripristinare risorse plug-in personalizzate ..... 1
  - Ripristinare un backup delle risorse ..... 1
  - Ripristinare le risorse utilizzando i cmdlet PowerShell ..... 3
  - Monitorare le operazioni di ripristino delle risorse plug-in personalizzate ..... 5

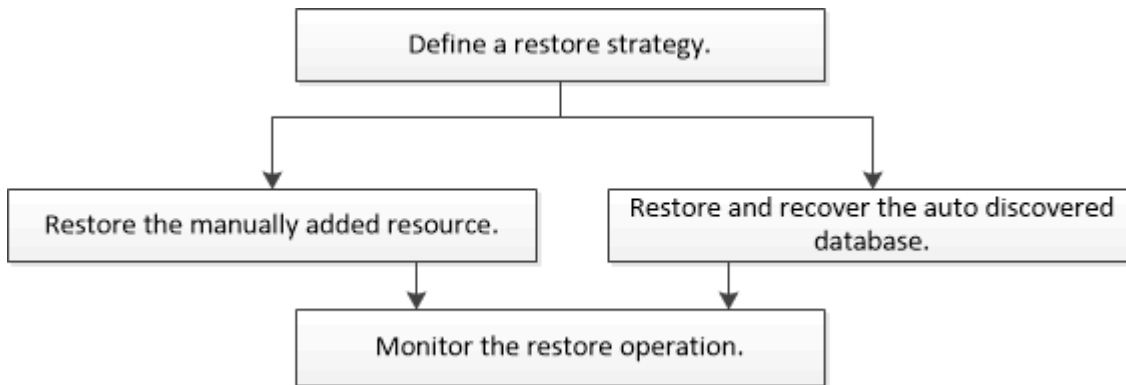
# Ripristinare risorse plug-in personalizzate

## Ripristinare risorse plug-in personalizzate

Il flusso di lavoro di ripristino e ripristino include la pianificazione, l'esecuzione delle operazioni di ripristino e il monitoraggio delle operazioni.

### A proposito di questa attività

Il seguente flusso di lavoro mostra la sequenza in cui è necessario eseguire l'operazione di ripristino:



È inoltre possibile utilizzare i cmdlet PowerShell manualmente o negli script per eseguire operazioni di backup, ripristino e clonazione. Per informazioni sui cmdlet PowerShell, consultare la guida in linea del cmdlet di SnapCenter o la ["Guida di riferimento al cmdlet del software SnapCenter"](#).

## Ripristinare un backup delle risorse

È possibile utilizzare SnapCenter per ripristinare le risorse. Le funzionalità delle operazioni di ripristino dipendono dal plug-in utilizzato.

### Cosa ti serve

- È necessario aver eseguito il backup delle risorse o dei gruppi di risorse.
- L'amministratore di SnapCenter deve aver assegnato all'utente le macchine virtuali di storage (SVM) per i volumi di origine e di destinazione se si stanno replicando le copie Snapshot in un mirror o vault.
- È necessario annullare qualsiasi operazione di backup attualmente in corso per la risorsa o il gruppo di risorse che si desidera ripristinare.

### A proposito di questa attività

L'operazione di ripristino predefinita ripristina solo gli oggetti di storage. Le operazioni di ripristino a livello di applicazione possono essere eseguite solo se il plug-in personalizzato fornisce tale funzionalità.

### Fasi

1. Nel riquadro di spostamento di sinistra, fare clic su **risorse**, quindi selezionare il plug-in appropriato dall'elenco.
2. Nella pagina risorse, filtrare le risorse dall'elenco a discesa **Visualizza** in base al tipo di risorsa.

Le risorse vengono visualizzate insieme a informazioni quali tipo, nome host o cluster, criteri e gruppi di risorse associati e stato.




Anche se un backup potrebbe essere per un gruppo di risorse, quando si esegue il ripristino, è necessario selezionare le singole risorse da ripristinare.

Se la risorsa non è protetta, nella colonna **Stato generale** viene visualizzato *non protetto*.

Lo stato *non protetto* nella colonna **Stato generale** può indicare che la risorsa non è protetta o che il backup della risorsa è stato eseguito da un altro utente.

3. Selezionare la risorsa o un gruppo di risorse, quindi selezionare una risorsa in tale gruppo.

Viene visualizzata la pagina della topologia delle risorse.

4. Dalla vista **Gestisci copie**, selezionare **backup** dai sistemi di storage primario o secondario (mirrorati o vault).
5. Nella tabella Primary backup(s) (Backup primari), selezionare il backup da cui si desidera ripristinare, quindi fare clic su .



6. Nella pagina Restore Scope (ambito ripristino), selezionare **complete Resource** (completa risorsa) o **file Level** (livello file).

- a. Se si seleziona **completa risorsa**, il backup delle risorse viene ripristinato.

Se la risorsa contiene volumi o qtree come Storage Footprint, le copie Snapshot più recenti su tali volumi o qtree vengono eliminate e non possono essere ripristinate. Inoltre, se un'altra risorsa è ospitata sugli stessi volumi o qtree, anche tale risorsa viene eliminata.

- b. Se è stato selezionato **file Level**, è possibile selezionare **All** (tutto) oppure selezionare Volumes (volumi) o qtree (qtree), quindi immettere il percorso relativo ai volumi o alle qtree selezionati separati da virgole.

- È possibile selezionare più volumi e qtree.
- Se il tipo di risorsa è LUN, viene ripristinato l'intero LUN. È possibile selezionare più LUN. + NOTA: Se si seleziona **All**, vengono ripristinati tutti i file presenti nei volumi, nei qtree o nei LUN.

7. Nella pagina Recovery Type (tipo di ripristino), attenersi alla seguente procedura: Selezionare l'opzione per applicare i registri. Assicurarsi che il plug-in supporti tutti i log e i log fino al tipo di ripristino prima di selezionarlo.

Se si desidera...	Eseguire questa operazione...
Ripristinare tutti i log	Selezionare <b>tutti i log</b> . Assicurarsi che il plug-in supporti <b>tutti i log</b> .

Se si desidera...	Eeguire questa operazione...
Ripristinare tutti i log fino all'ora specificata	Selezionare <b>Logs until</b> . Assicurarsi che il plug-in supporti <b>Logs until</b> .
Ripristinare il backup delle risorse	Selezionare <b>Nessuno</b> .

- Nella pagina Pre Ops (operazioni preliminari), immettere i comandi di pre-ripristino e disinstallazione da eseguire prima di eseguire un processo di ripristino.
- Nella pagina Post Ops (operazioni post), immettere i comandi di montaggio e post ripristino da eseguire dopo l'esecuzione di un processo di ripristino.
- Nella pagina notifica, dall'elenco a discesa **Email preference** (Preferenze email), selezionare gli scenari in cui si desidera inviare i messaggi e-mail.

È inoltre necessario specificare gli indirizzi e-mail del mittente e del destinatario e l'oggetto dell'e-mail. SMTP deve essere configurato anche nella pagina **Impostazioni > Impostazioni globali**.

- Esaminare il riepilogo, quindi fare clic su **fine**.
- Monitorare l'avanzamento dell'operazione facendo clic su **Monitor > Jobs**.

## Ripristinare le risorse utilizzando i cmdlet PowerShell

Il ripristino di un backup delle risorse include l'avvio di una sessione di connessione con il server SnapCenter, l'elenco dei backup, il recupero delle informazioni di backup e il ripristino di un backup.

È necessario aver preparato l'ambiente PowerShell per eseguire i cmdlet PowerShell.

### Fasi

- Avviare una sessione di connessione con il server SnapCenter per un utente specifico utilizzando il cmdlet `Open-SmConnection`.

```
Open-smconnection -SMSbaseurl https:\\snapctr.demo.netapp.com:8146/
```

- Recuperare le informazioni relative a uno o più backup che si desidera ripristinare utilizzando i cmdlet `Get-SmBackup` e `Get-SmBackupReport`.

Questo esempio mostra informazioni su tutti i backup disponibili:

```
C:\PS>PS C:\> Get-SmBackup
```

BackupId	BackupName	BackupTime
BackupType		
-----	-----	-----
-----		
1	Payroll Dataset_vise-f6_08... 8/4/2015	11:02:32 AM
Full Backup		
2	Payroll Dataset_vise-f6_08... 8/4/2015	11:23:17 AM

Questo esempio mostra informazioni dettagliate sul backup dal 29 gennaio 2015 al 3 febbraio 2015:

```
PS C:\> Get-SmBackupReport -FromDate "1/29/2015" -ToDate "2/3/2015"
```

```
SmBackupId      : 113
SmJobId         : 2032
StartDateTime   : 2/2/2015 6:57:03 AM
EndDateTime     : 2/2/2015 6:57:11 AM
Duration        : 00:00:07.3060000
CreatedDateTime : 2/2/2015 6:57:23 AM
Status          : Completed
ProtectionGroupName : Clone
SmProtectionGroupId : 34
PolicyName      : Vault
SmPolicyId      : 18
BackupName      : Clone_SCSPR0019366001_02-02-2015_06.57.08
VerificationStatus : NotVerified
```

```
SmBackupId      : 114
SmJobId         : 2183
StartDateTime   : 2/2/2015 1:02:41 PM
EndDateTime     : 2/2/2015 1:02:38 PM
Duration        : -00:00:03.2300000
CreatedDateTime : 2/2/2015 1:02:53 PM
Status          : Completed
ProtectionGroupName : Clone
SmProtectionGroupId : 34
PolicyName      : Vault
SmPolicyId      : 18
BackupName      : Clone_SCSPR0019366001_02-02-2015_13.02.45
VerificationStatus : NotVerified
```

3. Ripristinare i dati dal backup utilizzando il cmdlet `Restore-SmBackup`.

```

Restore-SmBackup -PluginCode 'DummyPlugin' -AppObjectId
'scc54.sscore.test.com\DummyPlugin\NTP\DB1' -BackupId 269
-Confirm:$false
output:
Name                : Restore
'scc54.sscore.test.com\DummyPlugin\NTP\DB1'
Id                  : 2368
StartTime           : 10/4/2016 11:22:02 PM
EndTime             :
IsCancellable       : False
IsRestartable       : False
IsCompleted         : False
IsVisible           : True
IsScheduled         : False
PercentageCompleted : 0
Description         :
Status              : Queued
Owner               :
Error               :
Priority            : None
Tasks               : {}
ParentJobID        : 0
EventId            : 0
JobTypeId           :
ApisJobKey         :
ObjectId           : 0
PluginCode         : NONE
PluginName         :

```

Le informazioni relative ai parametri che possono essere utilizzati con il cmdlet e le relative descrizioni possono essere ottenute eseguendo *Get-Help command\_name*. In alternativa, fare riferimento alla ["Guida di riferimento al cmdlet del software SnapCenter"](#).







## Monitorare le operazioni di ripristino delle risorse plug-in personalizzate

È possibile monitorare l'avanzamento delle diverse operazioni di ripristino di SnapCenter utilizzando la pagina lavori. Potrebbe essere necessario controllare lo stato di avanzamento di un'operazione per determinare quando è completa o se si verifica un problema.


### A proposito di questa attività

gli stati di post-ripristino descrivono le condizioni della risorsa dopo un'operazione di ripristino e qualsiasi altra azione di ripristino che è possibile eseguire.

Nella pagina lavori vengono visualizzate le seguenti icone che indicano lo stato dell'operazione:


-  In corso
-  Completato correttamente
-  Non riuscito
-  Completato con avvisi o impossibile avviarlo a causa di avvisi
-  In coda
-  Annullato

## Fasi

1. Nel riquadro di spostamento di sinistra, fare clic su **Monitor**.
2. Nella pagina Monitor, fare clic su **Jobs**.
3. Nella pagina lavori, attenersi alla seguente procedura:
  - a. Fare clic su  per filtrare l'elenco in modo che vengano elencate solo le operazioni di ripristino.
  - b. Specificare le date di inizio e di fine.
  - c. Dall'elenco a discesa **tipo**, selezionare **Ripristina**.
  - d. Dall'elenco a discesa **Status** (Stato), selezionare lo stato di ripristino.
  - e. Fare clic su **Apply** (Applica) per visualizzare le operazioni completate correttamente.
4. Selezionare il processo di ripristino, quindi fare clic su **Dettagli** per visualizzare i dettagli del processo.
5. Nella pagina Job Details (Dettagli processo), fare clic su **View logs** (Visualizza registri).

Il pulsante **View logs** (Visualizza registri) visualizza i registri dettagliati per l'operazione selezionata.



Dopo l'operazione di ripristino basata sul volume, i metadati di backup vengono cancellati dal repository SnapCenter, ma le voci del catalogo di backup rimangono nel catalogo SAP HANA. Sebbene venga visualizzato lo stato del processo di ripristino , fare clic sui dettagli del lavoro per visualizzare il segnale di avviso relativo ad alcune attività secondarie. Fare clic sul simbolo di avviso ed eliminare le voci del catalogo di backup indicate.



## Informazioni sul copyright

Copyright © 2024 NetApp, Inc. Tutti i diritti riservati. Stampato negli Stati Uniti d'America. Nessuna porzione di questo documento soggetta a copyright può essere riprodotta in qualsiasi formato o mezzo (grafico, elettronico o meccanico, inclusi fotocopie, registrazione, nastri o storage in un sistema elettronico) senza previo consenso scritto da parte del detentore del copyright.

Il software derivato dal materiale sottoposto a copyright di NetApp è soggetto alla seguente licenza e dichiarazione di non responsabilità:

IL PRESENTE SOFTWARE VIENE FORNITO DA NETAPP "COSÌ COM'È" E SENZA QUALSIVOGLIA TIPO DI GARANZIA IMPLICITA O ESPRESSA FRA CUI, A TITOLO ESEMPLIFICATIVO E NON ESAUSTIVO, GARANZIE IMPLICITE DI COMMERCIALIZZABILITÀ E IDONEITÀ PER UNO SCOPO SPECIFICO, CHE VENGONO DECLINATE DAL PRESENTE DOCUMENTO. NETAPP NON VERRÀ CONSIDERATA RESPONSABILE IN ALCUN CASO PER QUALSIVOGLIA DANNO DIRETTO, INDIRETTO, ACCIDENTALE, SPECIALE, ESEMPLARE E CONSEGUENZIALE (COMPRESI, A TITOLO ESEMPLIFICATIVO E NON ESAUSTIVO, PROCUREMENT O SOSTITUZIONE DI MERCI O SERVIZI, IMPOSSIBILITÀ DI UTILIZZO O PERDITA DI DATI O PROFITTI OPPURE INTERRUZIONE DELL'ATTIVITÀ AZIENDALE) CAUSATO IN QUALSIVOGLIA MODO O IN RELAZIONE A QUALUNQUE TEORIA DI RESPONSABILITÀ, SIA ESSA CONTRATTUALE, RIGOROSA O DOVUTA A INSOLVENZA (COMPRESA LA NEGLIGENZA O ALTRO) INSORTA IN QUALSIASI MODO ATTRAVERSO L'UTILIZZO DEL PRESENTE SOFTWARE ANCHE IN PRESENZA DI UN PREAVVISO CIRCA L'EVENTUALITÀ DI QUESTO TIPO DI DANNI.

NetApp si riserva il diritto di modificare in qualsiasi momento qualunque prodotto descritto nel presente documento senza fornire alcun preavviso. NetApp non si assume alcuna responsabilità circa l'utilizzo dei prodotti o materiali descritti nel presente documento, con l'eccezione di quanto concordato espressamente e per iscritto da NetApp. L'utilizzo o l'acquisto del presente prodotto non comporta il rilascio di una licenza nell'ambito di un qualche diritto di brevetto, marchio commerciale o altro diritto di proprietà intellettuale di NetApp.

Il prodotto descritto in questa guida può essere protetto da uno o più brevetti degli Stati Uniti, esteri o in attesa di approvazione.

LEGENDA PER I DIRITTI SOTTOPOSTI A LIMITAZIONE: l'utilizzo, la duplicazione o la divulgazione da parte degli enti governativi sono soggetti alle limitazioni indicate nel sottoparagrafo (b)(3) della clausola Rights in Technical Data and Computer Software del DFARS 252.227-7013 (FEB 2014) e FAR 52.227-19 (DIC 2007).

I dati contenuti nel presente documento riguardano un articolo commerciale (secondo la definizione data in FAR 2.101) e sono di proprietà di NetApp, Inc. Tutti i dati tecnici e il software NetApp forniti secondo i termini del presente Contratto sono articoli aventi natura commerciale, sviluppati con finanziamenti esclusivamente privati. Il governo statunitense ha una licenza irrevocabile limitata, non esclusiva, non trasferibile, non cedibile, mondiale, per l'utilizzo dei Dati esclusivamente in connessione con e a supporto di un contratto governativo statunitense in base al quale i Dati sono distribuiti. Con la sola esclusione di quanto indicato nel presente documento, i Dati non possono essere utilizzati, divulgati, riprodotti, modificati, visualizzati o mostrati senza la previa approvazione scritta di NetApp, Inc. I diritti di licenza del governo degli Stati Uniti per il Dipartimento della Difesa sono limitati ai diritti identificati nella clausola DFARS 252.227-7015(b) (FEB 2014).

## Informazioni sul marchio commerciale

NETAPP, il logo NETAPP e i marchi elencati alla pagina <http://www.netapp.com/TM> sono marchi di NetApp, Inc. Gli altri nomi di aziende e prodotti potrebbero essere marchi dei rispettivi proprietari.