



Accesso a SnapManager

SnapManager for SAP

NetApp
April 19, 2024

This PDF was generated from <https://docs.netapp.com/it-it/snapmanager-sap/windows/task-verify-the-snapmanager-windows-host-server-status.html> on April 19, 2024. Always check docs.netapp.com for the latest.

Sommario

- Accesso a SnapManager 1
 - Avviare il server host SnapManager 1
 - Utilizzare i comandi SnapManager 1
 - Avviare l'interfaccia grafica di SnapManager 2
 - Scaricare e avviare l'interfaccia utente grafica utilizzando Java Web Start 2

Accesso a SnapManager

È possibile accedere a SnapManager utilizzando l'interfaccia della riga di comando (CLI) o l'interfaccia grafica utente (GUI).

È possibile eseguire diverse operazioni SnapManager nei seguenti modi:

- Immettendo i comandi nella CLI su un host che si trova nella stessa rete dell'host del database.

Per un elenco di tutti i comandi e una spiegazione delle relative opzioni e argomenti, vedere il capitolo riferimento ai comandi.

Per accedere alla CLI, fare clic su **Start > tutti i programmi > NetApp > SnapManager per SAP > Avvia interfaccia a riga di comando (CLI)**.

- Accedendo alla GUI su un host nella stessa rete dell'host di database.

La GUI offre procedure guidate semplici e facili da utilizzare per eseguire diverse operazioni.

- Utilizzando i comandi SAP BR*Tools.

Avviare il server host SnapManager

È possibile avviare il server SnapManager utilizzando i servizi Windows.

Fasi

1. Fare clic su **Start > pannello di controllo > Strumenti di amministrazione > servizi**.
2. Nella finestra **Services**, selezionare NetAppSnapManager 3.3 per SAP.
3. È possibile avviare il server in tre modi:
 - Nel pannello di sinistra, fare clic su **Start**.
 - Fare clic con il pulsante destro del mouse su NetAppSnapManager 3.3 per SAP e selezionare **Start** dal menu a discesa.
 - Fare doppio clic su NetAppSnapManager 3.3 per SAP, quindi nella finestra Proprietà fare clic su **Start**.

Verificare lo stato del server host SnapManager

Il server deve essere in esecuzione per poter eseguire comandi o avviare operazioni SnapManager. Prima di eseguire qualsiasi operazione, verificare lo stato del server.

Fasi

1. Nella finestra servizi, selezionare SnapManager 3.3 per SAP.
2. Visualizzare lo stato nella colonna Status (Stato).

Utilizzare i comandi SnapManager

Dopo aver avviato il server host SnapManager, è possibile utilizzare SnapManager immettendo i comandi al prompt sull'host.

Fase

1. Per eseguire un'operazione:

- In caso di host Windows, andare a **Start > tutti i programmi > NetApp > SnapManager per SAP > Avvia interfaccia riga di comando SMSAP (CLI)**

Avviare l'interfaccia grafica di SnapManager

Se SnapManager è installato sull'host, avviare l'interfaccia grafica utente (GUI) per SnapManager selezionando il programma da un elenco di programmi.

Di cosa hai bisogno

- Assicurarsi che il server SnapManager sia avviato.

A proposito di questa attività

È possibile avviare l'interfaccia grafica di SnapManager in uno dei seguenti modi:

- Nell'host SnapManager, fare clic su **Start > tutti i programmi > NetApp > SnapManager per SAP > Avvia l'interfaccia grafica di SMSAP.**
- Se SnapManager non è installato sull'host, utilizzare Java Web Start, che scarica i componenti SnapManager e avvia la GUI.

Scaricare e avviare l'interfaccia utente grafica utilizzando Java Web Start

È possibile utilizzare Java Web Start se SnapManager non è installato sull'host. Java Web Start scarica i componenti SnapManager e avvia l'interfaccia grafica utente (GUI). Le versioni JRE supportate sono 1.5, 1.6 e 1.7.

Di cosa hai bisogno

È necessario assicurarsi che siano soddisfatte le seguenti condizioni:

- Il server SnapManager è in esecuzione.
- Viene visualizzata una finestra del browser Web.

Fasi

1. Nella finestra del browser Web di Microsoft Internet Explorer, immettere `https://smsap-server.domain.com:port`.

`smsap-server.domain.com` È il nome host completo e il dominio su cui è stato installato SnapManager e. `port` È la porta di ascolto per il server SnapManager (27314, per impostazione predefinita).



È necessario immettere `https` nella finestra del browser.

Viene visualizzata una finestra di dialogo con il seguente messaggio.



A dialog box with the message There is a problem with the site's security certificate...Do you want to proceed?

1. Fare clic su **Si** o **continua**.
2. Fare clic sul collegamento **fare clic qui per scaricare e installare JRE 6.0 e l'applicazione**.

Viene visualizzato un collegamento denominato Download Java Web Start con il seguente messaggio.



This site might require the following ActiveX control: Java Plug-in 1.6"... "Click here to install

1. Nella finestra **Install**, attenersi alla seguente procedura:
 - a. Fare clic sul messaggio con l'etichetta Click here to install...

Viene visualizzato il menu **Installa controllo ActiveX**.

- b. Selezionare **Installa controllo ActiveX...**

Viene visualizzato il seguente messaggio.



Internet Explorer - Security Warning" containing the following text:
"Do you want to install this software? Name: Java Plug-in 1.6

1. Fare clic su **Installa**.

Un "plug-in Java 1.6". Viene visualizzata la finestra del programma di installazione di J2SE Runtime Environment 1.6.

2. Fare clic su **Installa**.

Viene visualizzata una finestra che richiede di installare J2SE Runtime Environment 1.6. . Nella finestra Installa, attenersi alla seguente procedura:

3. Nella pagina **Contratto di licenza**, selezionare **Accetto i termini del contratto di licenza** e fare clic su **Avanti**.
4. Nella pagina **Setup Type** (tipo di installazione), selezionare **Typical** (tipico) e fare clic su **Next** (Avanti).
5. Nella finestra **Installazione completata**, fare clic su **fine**.

SnapManager inizia il download.

Una finestra di dialogo Download del file con il messaggio Do you want to save this file? application.jnlp viene visualizzato. . Nella finestra **download del file**, attenersi alla seguente procedura:

6. Installare la versione più recente di JRE 1.6 sul client Windows.
7. Verificare che Java sia installato eseguendo il seguente comando: `java -version`

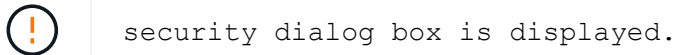
L'output dovrebbe indicare la versione Java 1.6.0_24 (che è Java 1.6) o successiva.

8. Modificare le impostazioni di configurazione di Windows per aprire sempre i file con estensione jnlp con il programma Java Web Start Launcher.

La procedura per modificare le impostazioni di configurazione di Windows varia in base alla versione di Windows in uso.

9. Immettere l'URL SnapManager specificato nel passaggio 1.

Il download di SnapManager viene avviato sul client Windows e viene visualizzato il seguente avviso



1. Attenersi alla seguente procedura.

Il contenuto del messaggio e le etichette dei pulsanti variano in base alla piattaforma.

- a. Nella finestra di dialogo **Avviso - protezione**, fare clic su **Sì**.

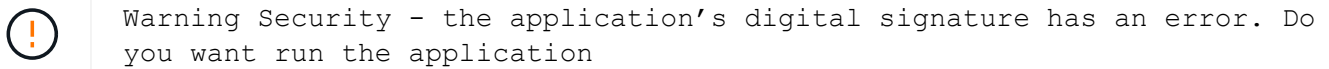
Viene visualizzata una finestra di dialogo.

- b. Nella finestra di dialogo host name mismatch (mancata corrispondenza nome host), fare clic su **Run** (Esegui).

Viene visualizzata la finestra di dialogo Avviso - protezione con un messaggio relativo alla firma dell'applicazione SnapManager.

- c. Fare clic su **Esegui**.

Viene visualizzata una finestra di dialogo con il titolo Java Installer - Security Warning e il seguente messaggio.



1. Fare clic su **Esegui**.

Il browser scarica e avvia l'interfaccia grafica di SnapManager per SAP.

Informazioni sul copyright

Copyright © 2024 NetApp, Inc. Tutti i diritti riservati. Stampato negli Stati Uniti d'America. Nessuna porzione di questo documento soggetta a copyright può essere riprodotta in qualsiasi formato o mezzo (grafico, elettronico o meccanico, inclusi fotocopie, registrazione, nastri o storage in un sistema elettronico) senza previo consenso scritto da parte del detentore del copyright.

Il software derivato dal materiale sottoposto a copyright di NetApp è soggetto alla seguente licenza e dichiarazione di non responsabilità:

IL PRESENTE SOFTWARE VIENE FORNITO DA NETAPP "COSÌ COM'È" E SENZA QUALSIVOGLIA TIPO DI GARANZIA IMPLICITA O ESPRESSA FRA CUI, A TITOLO ESEMPLIFICATIVO E NON ESAUSTIVO, GARANZIE IMPLICITE DI COMMERCIALIZZABILITÀ E IDONEITÀ PER UNO SCOPO SPECIFICO, CHE VENGONO DECLINATE DAL PRESENTE DOCUMENTO. NETAPP NON VERRÀ CONSIDERATA RESPONSABILE IN ALCUN CASO PER QUALSIVOGLIA DANNO DIRETTO, INDIRETTO, ACCIDENTALE, SPECIALE, ESEMPLARE E CONSEGUENZIALE (COMPRESI, A TITOLO ESEMPLIFICATIVO E NON ESAUSTIVO, PROCUREMENT O SOSTITUZIONE DI MERCI O SERVIZI, IMPOSSIBILITÀ DI UTILIZZO O PERDITA DI DATI O PROFITTI OPPURE INTERRUZIONE DELL'ATTIVITÀ AZIENDALE) CAUSATO IN QUALSIVOGLIA MODO O IN RELAZIONE A QUALUNQUE TEORIA DI RESPONSABILITÀ, SIA ESSA CONTRATTUALE, RIGOROSA O DOVUTA A INSOLVENZA (COMPRESA LA NEGLIGENZA O ALTRO) INSORTA IN QUALSIASI MODO ATTRAVERSO L'UTILIZZO DEL PRESENTE SOFTWARE ANCHE IN PRESENZA DI UN PREAVVISO CIRCA L'EVENTUALITÀ DI QUESTO TIPO DI DANNI.

NetApp si riserva il diritto di modificare in qualsiasi momento qualunque prodotto descritto nel presente documento senza fornire alcun preavviso. NetApp non si assume alcuna responsabilità circa l'utilizzo dei prodotti o materiali descritti nel presente documento, con l'eccezione di quanto concordato espressamente e per iscritto da NetApp. L'utilizzo o l'acquisto del presente prodotto non comporta il rilascio di una licenza nell'ambito di un qualche diritto di brevetto, marchio commerciale o altro diritto di proprietà intellettuale di NetApp.

Il prodotto descritto in questa guida può essere protetto da uno o più brevetti degli Stati Uniti, esteri o in attesa di approvazione.

LEGENDA PER I DIRITTI SOTTOPOSTI A LIMITAZIONE: l'utilizzo, la duplicazione o la divulgazione da parte degli enti governativi sono soggetti alle limitazioni indicate nel sottoparagrafo (b)(3) della clausola Rights in Technical Data and Computer Software del DFARS 252.227-7013 (FEB 2014) e FAR 52.227-19 (DIC 2007).

I dati contenuti nel presente documento riguardano un articolo commerciale (secondo la definizione data in FAR 2.101) e sono di proprietà di NetApp, Inc. Tutti i dati tecnici e il software NetApp forniti secondo i termini del presente Contratto sono articoli aventi natura commerciale, sviluppati con finanziamenti esclusivamente privati. Il governo statunitense ha una licenza irrevocabile limitata, non esclusiva, non trasferibile, non cedibile, mondiale, per l'utilizzo dei Dati esclusivamente in connessione con e a supporto di un contratto governativo statunitense in base al quale i Dati sono distribuiti. Con la sola esclusione di quanto indicato nel presente documento, i Dati non possono essere utilizzati, divulgati, riprodotti, modificati, visualizzati o mostrati senza la previa approvazione scritta di NetApp, Inc. I diritti di licenza del governo degli Stati Uniti per il Dipartimento della Difesa sono limitati ai diritti identificati nella clausola DFARS 252.227-7015(b) (FEB 2014).

Informazioni sul marchio commerciale

NETAPP, il logo NETAPP e i marchi elencati alla pagina <http://www.netapp.com/TM> sono marchi di NetApp, Inc. Gli altri nomi di aziende e prodotti potrebbero essere marchi dei rispettivi proprietari.