



# **Esplora StorageGRID**

StorageGRID software

NetApp  
December 03, 2025

This PDF was generated from <https://docs.netapp.com/it-it/storagegrid-119/primer/exploring-grid-manager.html> on December 03, 2025. Always check docs.netapp.com for the latest.

# Sommario

- Esplora StorageGRID. . . . . 1
  - Esplora Grid Manager . . . . . 1
    - Dashboard di Grid Manager. . . . . 1
    - Campo di ricerca . . . . . 2
    - Menu di aiuto . . . . . 2
    - Menu avvisi . . . . . 2
    - Pagina dei nodi . . . . . 2
    - Pagina degli inquilini . . . . . 3
    - Menù ILM . . . . . 4
    - Menu di configurazione . . . . . 4
    - Menu di manutenzione . . . . . 5
    - Menu di supporto . . . . . 6
  - Esplora il Tenant Manager . . . . . 7
    - Dashboard del gestore degli inquilini . . . . . 7
    - Menù di archiviazione (S3). . . . . 8
    - Menu Gestione accessi . . . . . 9

# Esplora StorageGRID

## Esplora Grid Manager

Grid Manager è l'interfaccia grafica basata su browser che consente di configurare, gestire e monitorare il sistema StorageGRID.



Grid Manager viene aggiornato con ogni versione e potrebbe non corrispondere agli screenshot di esempio presenti in questa pagina.

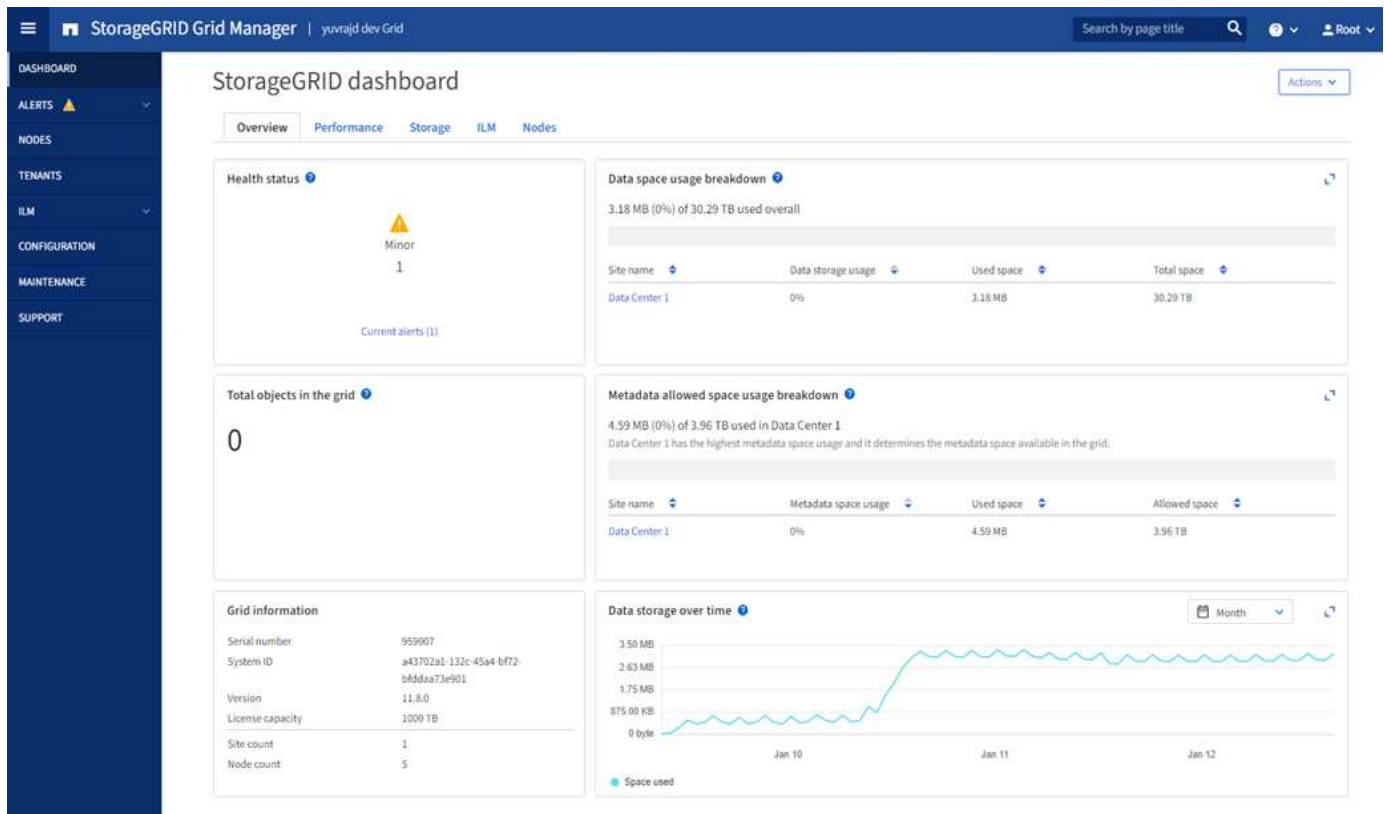
Quando accedi a Grid Manager, ti connetti a un nodo di amministrazione. Ogni sistema StorageGRID include un nodo amministrativo primario e un numero qualsiasi di nodi amministrativi non primari. È possibile connettersi a qualsiasi nodo di amministrazione e ogni nodo di amministrazione visualizza una vista simile del sistema StorageGRID.

È possibile accedere al Grid Manager utilizzando un ["browser web supportato"](#).

## Dashboard di Grid Manager

Quando accedi per la prima volta a Grid Manager, puoi utilizzare la dashboard per ["monitorare le attività del sistema"](#) a colpo d'occhio.

La dashboard contiene informazioni sullo stato e sulle prestazioni del sistema, sull'utilizzo dello storage, sui processi ILM, sulle operazioni S3 e sui nodi nella griglia. Puoi ["configurare la dashboard"](#) selezionando da una raccolta di schede che contengono le informazioni necessarie per monitorare efficacemente il tuo sistema.



Per una spiegazione delle informazioni mostrate su ogni scheda, seleziona l'icona della guida per quella

carta.

## Campo di ricerca

Il campo **Cerca** nella barra dell'intestazione consente di navigare rapidamente verso una pagina specifica all'interno di Grid Manager. Ad esempio, puoi immettere **km** per accedere alla pagina del server di gestione delle chiavi (KMS).

È possibile utilizzare **Cerca** per trovare voci nella barra laterale di Grid Manager e nei menu Configurazione, Manutenzione e Supporto. È anche possibile cercare per nome elementi come nodi della griglia e account tenant.

## Menu di aiuto

Il menu di aiuto  fornisce accesso a:

- IL ["FabricPool"](#) E ["Configurazione S3"](#) procedura guidata
- Il centro di documentazione StorageGRID per la versione corrente
- ["Documentazione API"](#)
- Informazioni sulla versione di StorageGRID attualmente installata

## Menu avvisi

Il menu Avvisi fornisce un'interfaccia di facile utilizzo per rilevare, valutare e risolvere i problemi che potrebbero verificarsi durante il funzionamento StorageGRID .

Dal menu Avvisi, puoi fare quanto segue per ["gestire gli avvisi"](#) :

- Rivedi gli avvisi attuali
- Esamina gli avvisi risolti
- Configura i silenzi per sopprimere le notifiche di avviso
- Definisci regole di avviso per le condizioni che attivano gli avvisi
- Configurare il server di posta elettronica per le notifiche di avviso

## Pagina dei nodi

IL ["Pagina dei nodi"](#) visualizza informazioni sull'intera griglia, su ciascun sito nella griglia e su ciascun nodo in un sito.

La home page dei nodi mostra le metriche combinate per l'intera griglia. Per visualizzare le informazioni relative a un sito o a un nodo specifico, seleziona il sito o il nodo.

# Nodes

View the list and status of sites and grid nodes.

Search...

Total node count: 14

Name ?	Type	Object data used ?	Object metadata used ?	CPU usage ?
StorageGRID Deployment	Grid	0%	0%	—
^ Data Center 1	Site	0%	0%	—
✓ DC1-ADM1	Primary Admin Node	—	—	21%
✓ DC1-ARC1	Archive Node	—	—	8%
✓ DC1-G1	Gateway Node	—	—	10%
✓ DC1-S1	Storage Node	0%	0%	29%

## Pagina degli inquilini

IL "Pagina degli inquilini" ti permette di [creare e monitorare gli account dei tenant di storage](#) per il tuo sistema StorageGRID. È necessario creare almeno un account tenant per specificare chi può archiviare e recuperare oggetti e quali funzionalità sono a sua disposizione.

La pagina Inquilini fornisce anche dettagli sull'utilizzo per ciascun inquilino, tra cui la quantità di spazio di archiviazione utilizzato e il numero di oggetti. Se imposti una quota quando crei il tenant, puoi vedere quanta di quella quota è stata utilizzata.

# Tenants

View information for each tenant account. Depending on the timing of ingests, network connectivity, and node status, the usage data shown might be out of date. To view more recent values, select the tenant name.

Create

Export to CSV

Actions

Search tenants by name or ID

Q

Displaying 2 results

<input type="checkbox"/>	Name ?	Logical space used ?	Quota utilization ?	Quota ?	Object count ?	Sign in/Copy URL ?
<input type="checkbox"/>	S3 Tenant	0 bytes	<div></div> 0%	100.00 GB	0	<a href="#">↗</a> <a href="#">📄</a>
<input type="checkbox"/>	Swift Tenant	0 bytes	<div></div> 0%	100.00 GB	0	<a href="#">↗</a> <a href="#">📄</a>

← Previous 1 Next →

## Menù ILM

IL "Menù ILM" ti permette di [configurare le regole e le policy di gestione del ciclo di vita delle informazioni \(ILM\)](#) che regolano la durabilità e la disponibilità dei dati. È anche possibile immettere un identificatore di oggetto per visualizzare i metadati di tale oggetto.

Dal menu ILM è possibile visualizzare e gestire ILM:

- Regole
- Politiche
- Tag di policy
- Pool di stoccaggio
- Gradi di stoccaggio
- Regioni
- Ricerca metadati oggetto

## Menu di configurazione

Il menu Configurazione consente di specificare le impostazioni di rete, le impostazioni di sicurezza, le impostazioni di sistema, le opzioni di monitoraggio e le opzioni di controllo degli accessi.

### Attività di rete

Le attività di rete includono:

- ["Gestione di gruppi ad alta disponibilità"](#)
- ["Gestione degli endpoint del bilanciamento del carico"](#)
- ["Configurazione dei nomi di dominio degli endpoint S3"](#)
- ["Gestione delle politiche di classificazione del traffico"](#)
- ["Configurazione delle interfacce VLAN"](#)

### Compiti di sicurezza

I compiti di sicurezza includono:

- ["Gestione dei certificati di sicurezza"](#)
- ["Gestione dei controlli del firewall interno"](#)
- ["Configurazione dei server di gestione delle chiavi"](#)
- Configurazione delle impostazioni di sicurezza, incluso il ["Politica TLS e SSH"](#), ["opzioni di sicurezza di rete e oggetti"](#), ["E'impostazioni di sicurezza dell'interfaccia"](#).
- Configurazione delle impostazioni per un ["proxy di archiviazione"](#) o un ["proxy amministratore"](#)

### Attività di sistema

Le attività di sistema includono:

- Utilizzando ["federazione di rete"](#) per clonare le informazioni dell'account tenant e replicare i dati degli oggetti tra due sistemi StorageGRID.

- Facoltativamente, abilitando il ["Comprimi gli oggetti memorizzati"](#) opzione.
- ["Gestione del blocco degli oggetti S3"](#)
- Comprendere le opzioni di archiviazione come ["segmentazione degli oggetti"](#) E ["filigrane del volume di archiviazione"](#) .
- ["Gestisci i profili di codifica di cancellazione"](#) .

## Attività di monitoraggio

Le attività di monitoraggio includono:

- ["Configurazione dei messaggi di controllo e delle destinazioni dei registri"](#)
- ["Utilizzo del monitoraggio SNMP"](#)

## Attività di controllo degli accessi

Le attività di controllo degli accessi includono:

- ["Gestione dei gruppi di amministrazione"](#)
- ["Gestione degli utenti amministratori"](#)
- Cambiando il ["passphrase di provisioning"](#) O ["password della console del nodo"](#)
- ["Utilizzo della federazione delle identità"](#)
- ["Configurazione SSO"](#)

## Menu di manutenzione

Il menu Manutenzione consente di eseguire attività di manutenzione, manutenzione del sistema e manutenzione della rete.

### Compiti

Le attività di manutenzione includono:

- ["Operazioni di dismissione"](#) per rimuovere nodi e siti della griglia non utilizzati
- ["Operazioni di espansione"](#) per aggiungere nuovi nodi e siti della griglia
- ["Procedure di ripristino del nodo della griglia"](#) per sostituire un nodo guasto e ripristinare i dati
- ["Rinominare le procedure"](#) per modificare i nomi visualizzati della griglia, dei siti e dei nodi
- ["Operazioni di controllo dell'esistenza dell'oggetto"](#) per verificare l'esistenza (anche se non la correttezza) dei dati dell'oggetto
- Esecuzione di un ["riavvio progressivo"](#) per riavviare più nodi della griglia
- ["Operazioni di ripristino del volume"](#)

### Sistema

Le attività di manutenzione del sistema che puoi eseguire includono:

- ["Visualizzazione delle informazioni sulla licenza StorageGRID"](#) O ["aggiornamento delle informazioni sulla licenza"](#)

- Generazione e download del ["Pacchetto di recupero"](#)
- Esecuzione di aggiornamenti software StorageGRID , inclusi aggiornamenti software, hotfix e aggiornamenti al software SANtricity OS su appliance selezionate
  - ["Procedura di aggiornamento"](#)
  - ["Procedura di hotfix"](#)
  - ["Aggiornare il sistema operativo SANtricity sui controller di archiviazione SG6000 utilizzando Grid Manager"](#)
  - ["Aggiornare il sistema operativo SANtricity sui controller di archiviazione SG5700 utilizzando Grid Manager"](#)

## Rete

Le attività di manutenzione della rete che puoi eseguire includono:

- ["Configurazione dei server DNS"](#)
- ["Aggiornamento delle subnet della rete Grid"](#)
- ["Gestione dei server NTP"](#)

## Menu di supporto

Il menu Supporto fornisce opzioni che aiutano il supporto tecnico ad analizzare e risolvere i problemi del sistema.

## Utensili

Dalla sezione Strumenti del menu Supporto, puoi:

- ["Configura AutoSupport"](#)
- ["Eseguire la diagnostica"](#) sullo stato attuale della rete
- ["Accedi all'albero della topologia della griglia"](#) per visualizzare informazioni dettagliate sui nodi, sui servizi e sugli attributi della griglia
- ["Raccogli file di registro e dati di sistema"](#)
- ["Esaminare le metriche di supporto"](#)



Gli strumenti disponibili nell'opzione **Metriche** sono destinati all'uso da parte del supporto tecnico. Alcune funzionalità e voci di menu di questi strumenti sono intenzionalmente non funzionali.

## Allarmi (legacy)

Le informazioni sugli allarmi legacy sono state rimosse da questa versione della documentazione. Fare riferimento a ["Gestire avvisi e allarmi \(documentazione StorageGRID 11.8\)"](#) .

## Altro

Dalla sezione Altro del menu Supporto, puoi:

- Maneggio ["costo del collegamento"](#)



- Visualizzazione "[Sistema di gestione della rete \(NMS\)](#)" voci
- Maneggio "[filigrane di archiviazione](#)"

## Esplora il Tenant Manager

IL "[Responsabile degli inquilini](#)" è l'interfaccia grafica basata sul browser a cui gli utenti tenant accedono per configurare, gestire e monitorare i propri account di archiviazione.



Tenant Manager viene aggiornato a ogni versione e potrebbe non corrispondere agli screenshot di esempio in questa pagina.

Quando gli utenti tenant accedono a Tenant Manager, si connettono a un nodo di amministrazione.

### Dashboard del gestore degli inquilini

Dopo che un amministratore di rete crea un account tenant utilizzando Grid Manager o Grid Management API, gli utenti tenant possono accedere a Tenant Manager.

La dashboard Tenant Manager consente agli utenti tenant di monitorare a colpo d'occhio l'utilizzo dello spazio di archiviazione. Il pannello Utilizzo dello storage contiene un elenco dei bucket (S3) o dei container (Swift) più grandi per il tenant. Il valore Spazio utilizzato è la quantità totale di dati oggetto nel bucket o nel contenitore. Il grafico a barre rappresenta le dimensioni relative di questi contenitori o bucket.

Il valore mostrato sopra il grafico a barre è la somma dello spazio utilizzato per tutti i bucket o contenitori del tenant. Se al momento della creazione dell'account è stato specificato il numero massimo di gigabyte, terabyte o petabyte disponibili per il tenant, vengono mostrate anche la quantità di quota utilizzata e rimanente.

# Dashboard

**16****Buckets**[View buckets](#)**2****Platform services****endpoints**[View endpoints](#)**0****Groups**[View groups](#)**1****User**[View users](#)

## Storage usage [?](#)

**6.5 TB of 7.2 TB used**

0.7 TB (10.1%) remaining



Bucket name	Space used	Number of objects
Bucket-15	969.2 GB	913,425
Bucket-04	937.2 GB	576,806
Bucket-13	815.2 GB	957,389
Bucket-06	812.5 GB	193,843
Bucket-10	473.9 GB	583,245
Bucket-03	403.2 GB	981,226
Bucket-07	362.5 GB	420,726
Bucket-05	294.4 GB	785,190
8 other buckets	1.4 TB	3,007,036

## Top buckets by capacity limit usage [?](#)

Bucket name	Usage
Bucket-10	82%
Bucket-03	57%
Bucket-15	20%

## Tenant details [?](#)

Name: Tenant02

ID: 3341 1240 0546 8283 2208

- ✓ Platform services enabled
- ✓ Can use own identity source
- ✓ S3 Select enabled

## Menù di archiviazione (S3)

Il menu Archiviazione è disponibile solo per gli account tenant S3. Questo menu consente agli utenti S3 di gestire le chiavi di accesso, creare, gestire ed eliminare bucket, gestire gli endpoint dei servizi della piattaforma e visualizzare tutte le connessioni di federazione della griglia che sono autorizzati a utilizzare.

### Le mie chiavi di accesso

Gli utenti del tenant S3 possono gestire le chiavi di accesso come segue:

- Gli utenti che dispongono dell'autorizzazione Gestisci le tue credenziali S3 possono creare o rimuovere le proprie chiavi di accesso S3.
- Gli utenti che dispongono dell'autorizzazione di accesso Root possono gestire le chiavi di accesso per l'account root S3, il proprio account e tutti gli altri utenti. Le chiavi di accesso root forniscono inoltre l'accesso completo ai bucket e agli oggetti del tenant, a meno che non siano disabilitate esplicitamente da una policy sui bucket.



La gestione delle chiavi di accesso per altri utenti avviene dal menu Gestione accessi.

### Secchi

Gli utenti tenant S3 con le autorizzazioni appropriate possono eseguire le seguenti attività per i propri bucket:

- Crea bucket

- Abilita S3 Object Lock per un nuovo bucket (presuppone che S3 Object Lock sia abilitato per il sistema StorageGRID )
- Aggiorna i valori di coerenza
- Abilita e disabilita gli aggiornamenti dell'ultimo orario di accesso
- Abilita o sospendi il controllo delle versioni degli oggetti
- Aggiorna la conservazione predefinita del blocco degli oggetti S3
- Configurare la condivisione delle risorse tra origini (CORS)
- Elimina tutti gli oggetti in un bucket
- Elimina i bucket vuoti
- Utilizzare il ["Consolle S3"](#) per gestire gli oggetti bucket

Se un amministratore di rete ha abilitato l'utilizzo dei servizi della piattaforma per l'account tenant, un utente tenant S3 con le autorizzazioni appropriate può anche eseguire queste attività:

- Configurare le notifiche degli eventi S3, che possono essere inviate a un servizio di destinazione che supporta Amazon Simple Notification Service.
- Configurare la replica di CloudMirror, che consente al tenant di replicare automaticamente gli oggetti su un bucket S3 esterno.
- Configura l'integrazione della ricerca, che invia i metadati degli oggetti a un indice di ricerca di destinazione ogni volta che un oggetto viene creato, eliminato o i suoi metadati o tag vengono aggiornati.

## Endpoint dei servizi della piattaforma

Se un amministratore della griglia ha abilitato l'utilizzo dei servizi della piattaforma per l'account tenant, un utente tenant S3 con l'autorizzazione Gestisci endpoint può configurare un endpoint di destinazione per ciascun servizio della piattaforma.

## Connessioni di federazione della rete

Se un amministratore di griglia ha abilitato l'uso di una connessione di federazione di griglia per l'account tenant, un utente tenant S3 con autorizzazione di accesso Root può visualizzare il nome della connessione, accedere alla pagina dei dettagli del bucket per ciascun bucket con replica tra griglie abilitata e visualizzare l'errore più recente verificatosi durante la replica dei dati del bucket sull'altra griglia nella connessione. Vedere ["Visualizza le connessioni della federazione di griglia"](#) .

## Menu Gestione accessi

Il menu Gestione accessi consente ai tenant StorageGRID di importare gruppi di utenti da un'origine di identità federata e di assegnare autorizzazioni di gestione. I tenant possono anche gestire gruppi di tenant e utenti locali, a meno che non sia attivo l'accesso singolo (SSO) per l'intero sistema StorageGRID .

## Informazioni sul copyright

Copyright © 2025 NetApp, Inc. Tutti i diritti riservati. Stampato negli Stati Uniti d'America. Nessuna porzione di questo documento soggetta a copyright può essere riprodotta in qualsiasi formato o mezzo (grafico, elettronico o meccanico, inclusi fotocopie, registrazione, nastri o storage in un sistema elettronico) senza previo consenso scritto da parte del detentore del copyright.

Il software derivato dal materiale sottoposto a copyright di NetApp è soggetto alla seguente licenza e dichiarazione di non responsabilità:

IL PRESENTE SOFTWARE VIENE FORNITO DA NETAPP "COSÌ COM'È" E SENZA QUALSIVOGLIA TIPO DI GARANZIA IMPLICITA O ESPRESSA FRA CUI, A TITOLO ESEMPLIFICATIVO E NON ESAUSTIVO, GARANZIE IMPLICITE DI COMMERCIALIZZABILITÀ E IDONEITÀ PER UNO SCOPO SPECIFICO, CHE VENGONO DECLINATE DAL PRESENTE DOCUMENTO. NETAPP NON VERRÀ CONSIDERATA RESPONSABILE IN ALCUN CASO PER QUALSIVOGLIA DANNO DIRETTO, INDIRETTO, ACCIDENTALE, SPECIALE, ESEMPLARE E CONSEGUENZIALE (COMPRESI, A TITOLO ESEMPLIFICATIVO E NON ESAUSTIVO, PROCUREMENT O SOSTITUZIONE DI MERCI O SERVIZI, IMPOSSIBILITÀ DI UTILIZZO O PERDITA DI DATI O PROFITTI OPPURE INTERRUZIONE DELL'ATTIVITÀ AZIENDALE) CAUSATO IN QUALSIVOGLIA MODO O IN RELAZIONE A QUALUNQUE TEORIA DI RESPONSABILITÀ, SIA ESSA CONTRATTUALE, RIGOROSA O DOVUTA A INSOLVENZA (COMPRESA LA NEGLIGENZA O ALTRO) INSORTA IN QUALSIASI MODO ATTRAVERSO L'UTILIZZO DEL PRESENTE SOFTWARE ANCHE IN PRESENZA DI UN PREAVVISO CIRCA L'EVENTUALITÀ DI QUESTO TIPO DI DANNI.

NetApp si riserva il diritto di modificare in qualsiasi momento qualunque prodotto descritto nel presente documento senza fornire alcun preavviso. NetApp non si assume alcuna responsabilità circa l'utilizzo dei prodotti o materiali descritti nel presente documento, con l'eccezione di quanto concordato espressamente e per iscritto da NetApp. L'utilizzo o l'acquisto del presente prodotto non comporta il rilascio di una licenza nell'ambito di un qualche diritto di brevetto, marchio commerciale o altro diritto di proprietà intellettuale di NetApp.

Il prodotto descritto in questa guida può essere protetto da uno o più brevetti degli Stati Uniti, esteri o in attesa di approvazione.

LEGENDA PER I DIRITTI SOTTOPOSTI A LIMITAZIONE: l'utilizzo, la duplicazione o la divulgazione da parte degli enti governativi sono soggetti alle limitazioni indicate nel sottoparagrafo (b)(3) della clausola Rights in Technical Data and Computer Software del DFARS 252.227-7013 (FEB 2014) e FAR 52.227-19 (DIC 2007).

I dati contenuti nel presente documento riguardano un articolo commerciale (secondo la definizione data in FAR 2.101) e sono di proprietà di NetApp, Inc. Tutti i dati tecnici e il software NetApp forniti secondo i termini del presente Contratto sono articoli aventi natura commerciale, sviluppati con finanziamenti esclusivamente privati. Il governo statunitense ha una licenza irrevocabile limitata, non esclusiva, non trasferibile, non cedibile, mondiale, per l'utilizzo dei Dati esclusivamente in connessione con e a supporto di un contratto governativo statunitense in base al quale i Dati sono distribuiti. Con la sola esclusione di quanto indicato nel presente documento, i Dati non possono essere utilizzati, divulgati, riprodotti, modificati, visualizzati o mostrati senza la previa approvazione scritta di NetApp, Inc. I diritti di licenza del governo degli Stati Uniti per il Dipartimento della Difesa sono limitati ai diritti identificati nella clausola DFARS 252.227-7015(b) (FEB 2014).

## Informazioni sul marchio commerciale

NETAPP, il logo NETAPP e i marchi elencati alla pagina <http://www.netapp.com/TM> sono marchi di NetApp, Inc. Gli altri nomi di aziende e prodotti potrebbero essere marchi dei rispettivi proprietari.