



# Sostituire la scheda NIC

## StorageGRID Appliances

NetApp  
June 04, 2024

# Sommario

- Sostituire la scheda NIC ..... 1
- Sostituire la scheda NIC interna in SGF6112 o SG6100-CN ..... 1
- Sostituire la scheda NIC esterna in SG6100-CN ..... 8

# Sostituire la scheda NIC

## Sostituire la scheda NIC interna in SGF6112 o SG6100-CN

Potrebbe essere necessario sostituire una scheda di interfaccia di rete (NIC) interna di SGF6112 o SG6100-CN se non funziona in modo ottimale o se non funziona correttamente.

Utilizzare queste procedure per:

- Rimuovere la scheda NIC
- Reinstallare la scheda NIC

### Rimuovere la scheda di interfaccia di rete interna

#### Prima di iniziare

- Si dispone della scheda NIC sostitutiva corretta.
- È stato determinato il ["Posizione della scheda di rete da sostituire"](#).
- Lo hai fatto ["Situato fisicamente l'apparecchio SGF6112 o il controller SG6100-CN"](#) Dove si sta sostituendo la scheda NIC nel centro dati.



R ["spegnimento controllato dell'apparecchio"](#) è necessario prima di rimuovere l'apparecchio dal rack.

- Tutti i cavi sono stati scollegati e. ["rimuovere il coperchio dell'apparecchio"](#).

#### A proposito di questa attività

Per evitare interruzioni del servizio, verificare che tutti gli altri nodi di archiviazione siano collegati alla rete prima di avviare la sostituzione della scheda di interfaccia di rete (NIC) o sostituire la scheda durante una finestra di manutenzione programmata quando i periodi di interruzione del servizio sono accettabili. Consultare le informazioni su ["monitoraggio degli stati di connessione del nodo"](#).

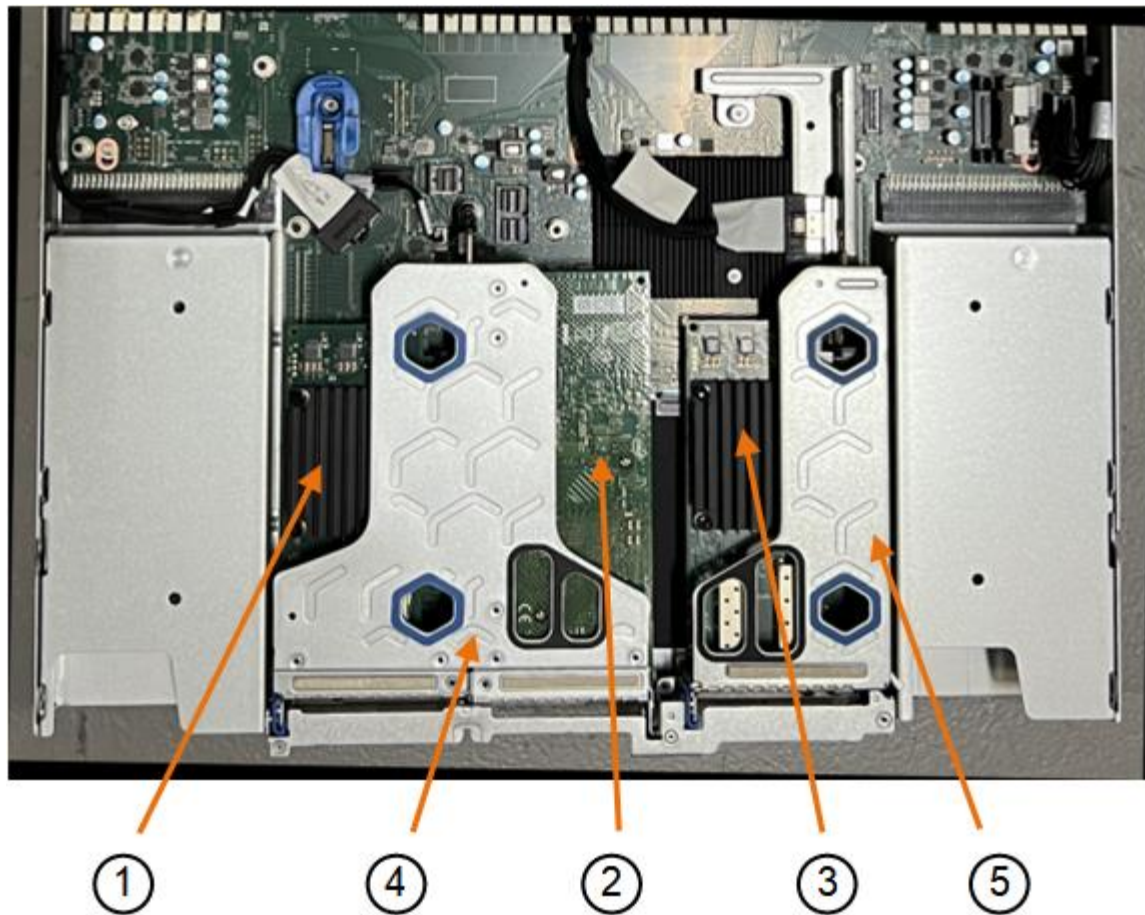


Se è stata utilizzata una regola ILM che crea una sola copia di un oggetto, è necessario sostituire la scheda di rete durante una finestra di manutenzione pianificata poiché durante questa procedura potrebbe essere temporaneamente perso l'accesso a tali oggetti. Vedere le informazioni su ["perché non utilizzare la replica a copia singola"](#).

#### Fasi

1. Avvolgere l'estremità del braccialetto ESD intorno al polso e fissare l'estremità del fermaglio a una messa a terra metallica per evitare scariche elettrostatiche.
2. Individuare il gruppo di montaggio che contiene la scheda NIC sul retro dell'apparecchio.

Le tre schede NIC dell'apparecchio si trovano in due gruppi di montaggio nelle posizioni indicate nella fotografia (retro dell'apparecchio con coperchio superiore rimosso in figura):



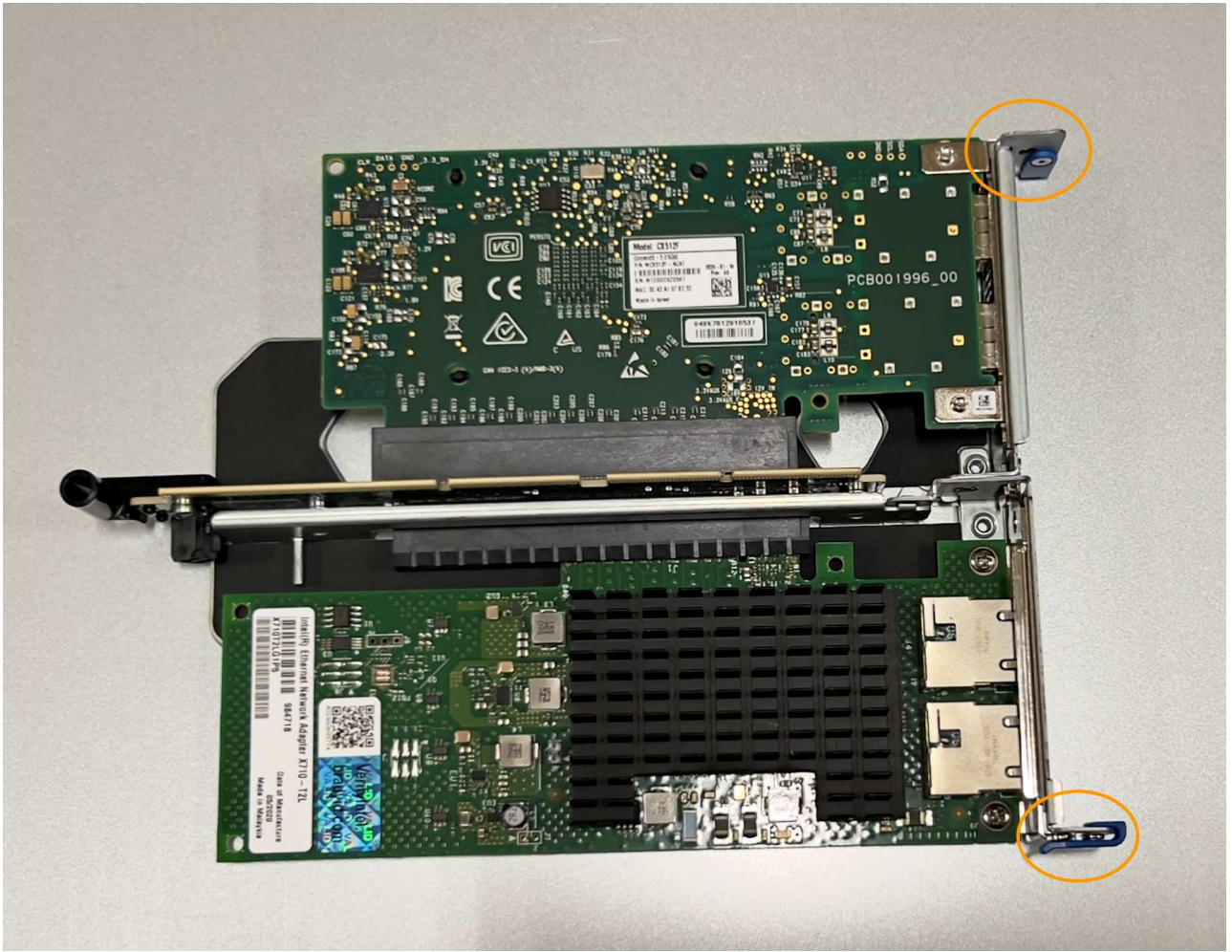
	Nome del dispositivo o della parte	Descrizione
1	hic1/hic2	Porte di rete Ethernet 10/25-GbE nel gruppo riser a due porte
2	mtc1/mtc2	Porte di gestione 1/10GBase-T nel gruppo riser a due porte
3	hic3/hic4	Porte di rete Ethernet 10/25-GbE nel gruppo riser a una porta
4	Gruppo riser a due slot	Supporto per una delle schede di rete 10/25-GbE e 1/10GBase-T.
5	Gruppo riser a uno slot	Supporto per una delle schede di rete 10/25-GbE

3. Afferrare il gruppo riser con la scheda NIC guasta attraverso i fori blu e sollevarla con cautela verso l'alto. Spostare il gruppo riser verso la parte anteriore dello chassis mentre lo si solleva per consentire ai connettori esterni delle schede NIC installate di liberare lo chassis.

4. Posizionare il riser su una superficie antistatica piana con il lato del telaio metallico rivolto verso il basso per accedere alle schede di rete.

- **Gruppo riser a due slot con due NIC**





◦ Gruppo riser a uno slot con una scheda NIC



5. Aprire il fermo blu (cerchiato) sulla scheda di rete da sostituire e rimuovere con cautela la scheda di rete dal gruppo di montaggio. Far oscillare leggermente la scheda di rete per rimuovere la scheda di rete dal connettore. Non esercitare una forza eccessiva.
6. Posizionare la scheda NIC su una superficie antistatica piana.

## **Reinstallare la scheda di rete interna**

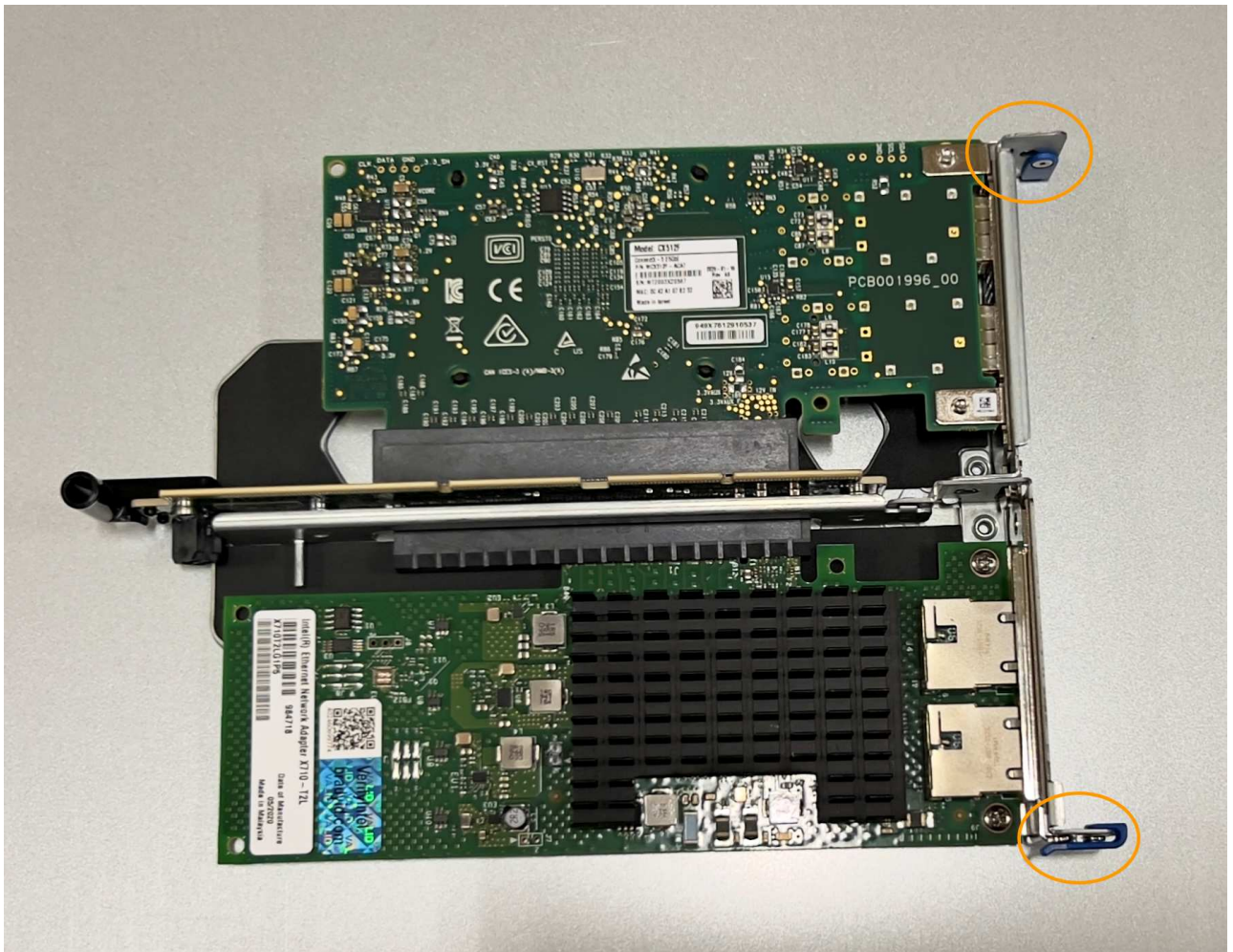
Installare la scheda NIC sostitutiva nella stessa posizione di quella rimossa.

### **Prima di iniziare**

- Si dispone della scheda NIC sostitutiva corretta.
- La scheda NIC esistente non funzionante è stata rimossa.

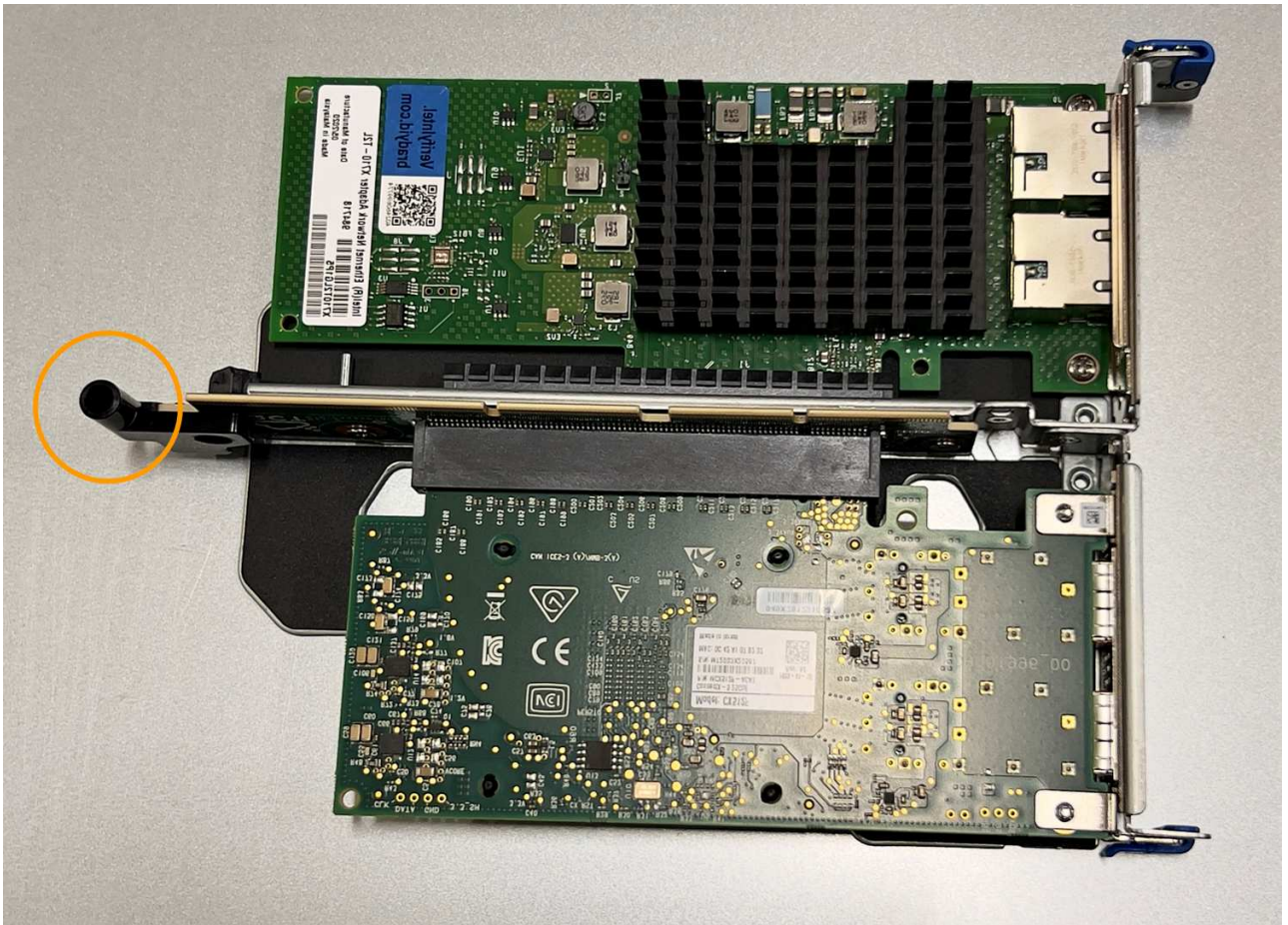
### **Fasi**

1. Avvolgere l'estremità del braccialetto ESD intorno al polso e fissare l'estremità del fermaglio a una messa a terra metallica per evitare scariche elettrostatiche.
2. Rimuovere la scheda di rete sostitutiva dalla confezione.
3. Se si sta sostituendo una delle schede NIC nel gruppo riser a due slot, procedere come indicato di seguito:
  - a. Assicurarsi che il fermo blu sia in posizione aperta.
  - b. Allineare la scheda di rete al relativo connettore sul gruppo di montaggio. Premere con cautela la scheda NIC nel connettore finché non è completamente inserita, come mostrato nella foto, quindi chiudere il fermo blu.



- c. Individuare il foro di allineamento sul gruppo riser a due slot (cerchiato) che si allinea con un perno guida sulla scheda di sistema per garantire il corretto posizionamento del gruppo riser.





d. Individuare il pin della guida sulla scheda di sistema

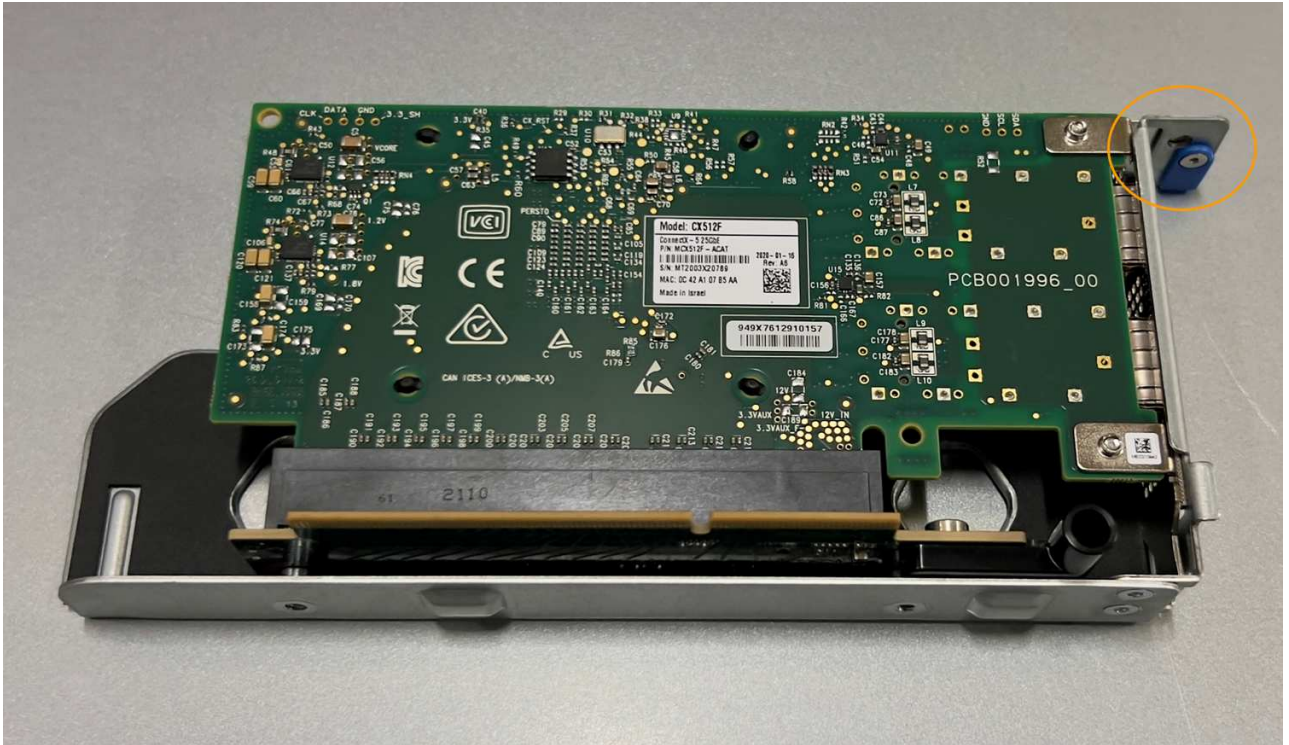


e. Posizionare il gruppo riser nello chassis, assicurandosi che sia allineato con il connettore sulla scheda

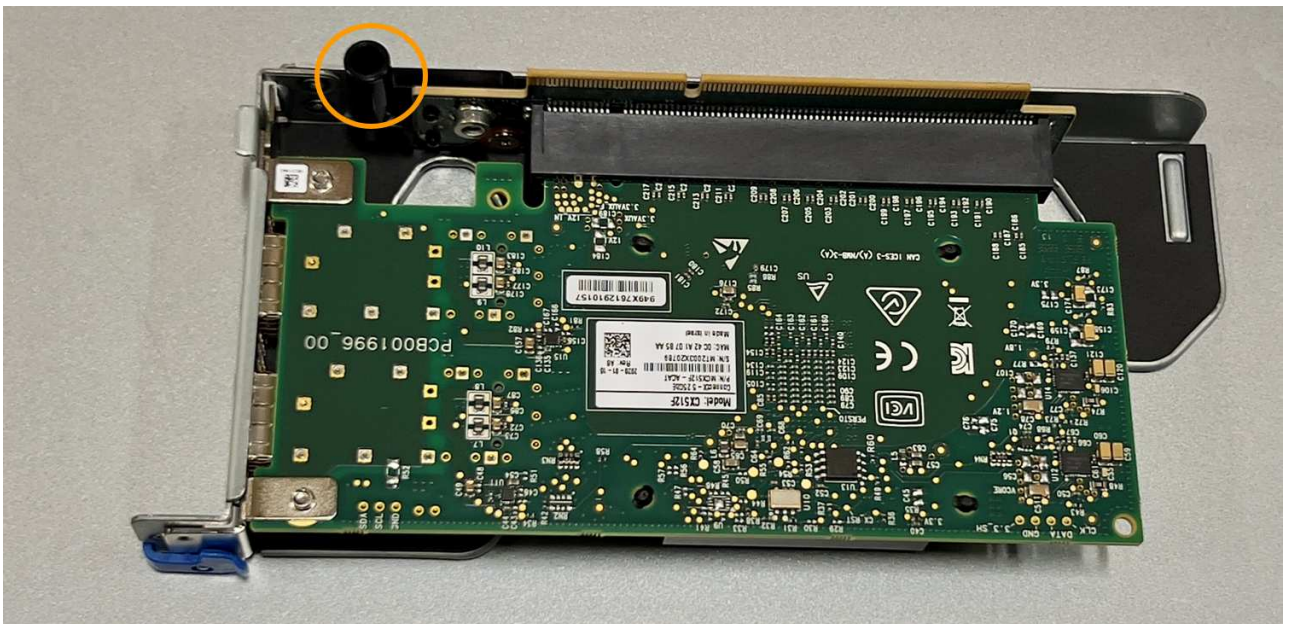


di sistema e con il pin guida.

- f. Premere con cautela il gruppo riser a due slot in posizione lungo la linea centrale, accanto ai fori blu, fino a posizionarlo completamente.
4. Se si sta sostituendo la scheda NIC nel gruppo riser a uno slot, procedere come indicato di seguito:
- a. Assicurarsi che il fermo blu sia in posizione aperta.
  - b. Allineare la scheda di rete al relativo connettore sul gruppo di montaggio. Premere con cautela la scheda NIC nel connettore fino a posizionarla completamente, come mostrato nella fotografia, quindi chiudere il fermo blu.



- c. Individuare il foro di allineamento sul gruppo riser a uno slot (cerchiato) che si allinea con un perno guida sulla scheda di sistema per garantire il corretto posizionamento del gruppo riser.



d. Individuare il pin della guida sulla scheda di sistema



e. Posizionare il gruppo riser a uno slot nello chassis, assicurandosi che sia allineato con il connettore sulla scheda di sistema e con il pin guida.

f. Premere con cautela il gruppo riser a uno slot lungo la linea centrale, accanto ai fori blu, fino a posizionarlo completamente.

5. Rimuovere i cappucci di protezione dalle porte NIC in cui verranno reinstallati i cavi.

#### Al termine

Se non si dispone di altre procedure di manutenzione da eseguire nell'apparecchio, reinstallare il coperchio dell'apparecchio, riposizionare l'apparecchio nel rack, collegare i cavi e alimentare.

Dopo aver sostituito il componente, restituire il componente guasto a NetApp, come descritto nelle istruzioni RMA fornite con il kit. Vedere "[di restituzione della parte; sostituzioni](#)" per ulteriori informazioni.

## Sostituire la scheda NIC esterna in SG6100-CN

Potrebbe essere necessario sostituire una scheda di interfaccia di rete (NIC) esterna nel SG6100-CN se non funziona in modo ottimale o se non funziona correttamente.

Utilizzare queste procedure per:

- Rimuovere la scheda NIC
- Reinstallare la scheda NIC

#### Prima di iniziare

- Si dispone della scheda NIC sostitutiva corretta.
- È stato determinato il "[Posizione della scheda di rete da sostituire](#)".



- Lo hai fatto ["Situato fisicamente nella centralina SG6100-CN"](#) Dove si sta sostituendo la scheda NIC nel centro dati.



La sostituzione a caldo è **non** supportata per questa procedura. R ["spegnimento controllato dell'apparecchio"](#) È necessario prima di scollegare i cavi e rimuovere la scheda di rete.

- Sono stati scollegati tutti i cavi, compresi i due cavi di alimentazione sul SG6100-CN.
- **Opzionale:** Il controller è stato rimosso dal rack, se richiesto dalle normative locali. La rimozione non è necessaria in quanto la scheda NIC è accessibile dall'esterno.

### A proposito di questa attività

Per evitare interruzioni del servizio, verificare che tutti gli altri nodi di archiviazione siano collegati alla rete prima di avviare la sostituzione della scheda di interfaccia di rete (NIC) o sostituire la scheda durante una finestra di manutenzione programmata quando i periodi di interruzione del servizio sono accettabili. Vedere le informazioni su ["stati di connessione del nodo di monitoraggio"](#).



Se è stata utilizzata una regola ILM che crea una sola copia di un oggetto, è necessario sostituire la scheda di rete durante una finestra di manutenzione pianificata poiché durante questa procedura potrebbe essere temporaneamente perso l'accesso a tali oggetti. Vedere le informazioni su ["perché non utilizzare la replica a copia singola"](#).

## Rimuovere la scheda di interfaccia di rete esterna

### Fasi

1. Avvolgere l'estremità del cinturino di un braccialetto antistatico intorno al polso e fissare l'estremità del fermaglio a una messa a terra metallica per evitare scariche elettrostatiche.
2. Utilizzare un cacciavite per allentare la vite sulla mascherina della scheda di interfaccia di rete.



La sostituzione a caldo è **non** supportata per questa procedura. Prima di rimuovere la scheda di interfaccia di rete, è necessario scollegare il controller dall'alimentazione.

3. Rimuovere con cautela la scheda NIC tirando la maniglia della mascherina. Posizionare la scheda di interfaccia di rete su una superficie piana antistatica.

## Reinstallare la scheda di rete esterna

### Fasi

1. Avvolgere l'estremità del cinturino di un braccialetto antistatico intorno al polso e fissare l'estremità del fermaglio a una messa a terra metallica per evitare scariche elettrostatiche.
2. Rimuovere la scheda di rete sostitutiva dalla confezione.
3. Allineare la scheda di interfaccia di rete con l'apertura nel telaio e spingerla con cautela fino a insediarsi completamente.
4. Serrare la vite sulla mascherina della scheda di interfaccia di rete.

### Al termine



Se nell'apparecchio non è necessario eseguire altre procedure di manutenzione, riponete l'apparecchio nel rack, se è stato rimosso, collegate i cavi e accendete l'apparecchio.

Dopo aver sostituito il componente, restituire il componente guasto a NetApp, come descritto nelle istruzioni RMA fornite con il kit. Vedere "[di restituzione della parte; sostituzioni](#)" per ulteriori informazioni.

## Informazioni sul copyright

Copyright © 2024 NetApp, Inc. Tutti i diritti riservati. Stampato negli Stati Uniti d'America. Nessuna porzione di questo documento soggetta a copyright può essere riprodotta in qualsiasi formato o mezzo (grafico, elettronico o meccanico, inclusi fotocopie, registrazione, nastri o storage in un sistema elettronico) senza previo consenso scritto da parte del detentore del copyright.

Il software derivato dal materiale sottoposto a copyright di NetApp è soggetto alla seguente licenza e dichiarazione di non responsabilità:

IL PRESENTE SOFTWARE VIENE FORNITO DA NETAPP "COSÌ COM'È" E SENZA QUALSIVOGLIA TIPO DI GARANZIA IMPLICITA O ESPRESSA FRA CUI, A TITOLO ESEMPLIFICATIVO E NON ESAUSTIVO, GARANZIE IMPLICITE DI COMMERCIALIZZABILITÀ E IDONEITÀ PER UNO SCOPO SPECIFICO, CHE VENGONO DECLINATE DAL PRESENTE DOCUMENTO. NETAPP NON VERRÀ CONSIDERATA RESPONSABILE IN ALCUN CASO PER QUALSIVOGLIA DANNO DIRETTO, INDIRETTO, ACCIDENTALE, SPECIALE, ESEMPLARE E CONSEGUENZIALE (COMPRESI, A TITOLO ESEMPLIFICATIVO E NON ESAUSTIVO, PROCUREMENT O SOSTITUZIONE DI MERCI O SERVIZI, IMPOSSIBILITÀ DI UTILIZZO O PERDITA DI DATI O PROFITTI OPPURE INTERRUZIONE DELL'ATTIVITÀ AZIENDALE) CAUSATO IN QUALSIVOGLIA MODO O IN RELAZIONE A QUALUNQUE TEORIA DI RESPONSABILITÀ, SIA ESSA CONTRATTUALE, RIGOROSA O DOVUTA A INSOLVENZA (COMPRESA LA NEGLIGENZA O ALTRO) INSORTA IN QUALSIASI MODO ATTRAVERSO L'UTILIZZO DEL PRESENTE SOFTWARE ANCHE IN PRESENZA DI UN PREAVVISO CIRCA L'EVENTUALITÀ DI QUESTO TIPO DI DANNI.

NetApp si riserva il diritto di modificare in qualsiasi momento qualunque prodotto descritto nel presente documento senza fornire alcun preavviso. NetApp non si assume alcuna responsabilità circa l'utilizzo dei prodotti o materiali descritti nel presente documento, con l'eccezione di quanto concordato espressamente e per iscritto da NetApp. L'utilizzo o l'acquisto del presente prodotto non comporta il rilascio di una licenza nell'ambito di un qualche diritto di brevetto, marchio commerciale o altro diritto di proprietà intellettuale di NetApp.

Il prodotto descritto in questa guida può essere protetto da uno o più brevetti degli Stati Uniti, esteri o in attesa di approvazione.

LEGENDA PER I DIRITTI SOTTOPOSTI A LIMITAZIONE: l'utilizzo, la duplicazione o la divulgazione da parte degli enti governativi sono soggetti alle limitazioni indicate nel sottoparagrafo (b)(3) della clausola Rights in Technical Data and Computer Software del DFARS 252.227-7013 (FEB 2014) e FAR 52.227-19 (DIC 2007).

I dati contenuti nel presente documento riguardano un articolo commerciale (secondo la definizione data in FAR 2.101) e sono di proprietà di NetApp, Inc. Tutti i dati tecnici e il software NetApp forniti secondo i termini del presente Contratto sono articoli aventi natura commerciale, sviluppati con finanziamenti esclusivamente privati. Il governo statunitense ha una licenza irrevocabile limitata, non esclusiva, non trasferibile, non cedibile, mondiale, per l'utilizzo dei Dati esclusivamente in connessione con e a supporto di un contratto governativo statunitense in base al quale i Dati sono distribuiti. Con la sola esclusione di quanto indicato nel presente documento, i Dati non possono essere utilizzati, divulgati, riprodotti, modificati, visualizzati o mostrati senza la previa approvazione scritta di NetApp, Inc. I diritti di licenza del governo degli Stati Uniti per il Dipartimento della Difesa sono limitati ai diritti identificati nella clausola DFARS 252.227-7015(b) (FEB 2014).

## Informazioni sul marchio commerciale

NETAPP, il logo NETAPP e i marchi elencati alla pagina <http://www.netapp.com/TM> sono marchi di NetApp, Inc. Gli altri nomi di aziende e prodotti potrebbero essere marchi dei rispettivi proprietari.