



Migrazione dello storage a oggetti da ONTAP S3 a StorageGRID

How to enable StorageGRID in your environment

NetApp
October 09, 2024

Sommario

- Migrazione dello storage a oggetti da ONTAP S3 a StorageGRID 1
 - Offerta di S3 Enterprise mediante la migrazione perfetta dello storage basato su oggetti da ONTAP S3 a StorageGRID 1
 - Offerta di S3 Enterprise mediante la migrazione perfetta dello storage basato su oggetti da ONTAP S3 a StorageGRID 1
 - Offerta di S3 Enterprise mediante la migrazione perfetta dello storage basato su oggetti da ONTAP S3 a StorageGRID 13
 - Offerta di S3 Enterprise mediante la migrazione perfetta dello storage basato su oggetti da ONTAP S3 a StorageGRID 25
 - Offerta di S3 Enterprise mediante la migrazione perfetta dello storage basato su oggetti da ONTAP S3 a StorageGRID 34

Migrazione dello storage a oggetti da ONTAP S3 a StorageGRID

Offerta di S3 Enterprise mediante la migrazione perfetta dello storage basato su oggetti da ONTAP S3 a StorageGRID

Offerta di S3 Enterprise mediante la migrazione perfetta dello storage basato su oggetti da ONTAP S3 a StorageGRID

Demo sulla migrazione

Questa è una dimostrazione sulla migrazione di utenti e bucket da ONTAP S3 a StorageGRID.

Offerta di S3 Enterprise mediante la migrazione perfetta dello storage basato su oggetti da ONTAP S3 a StorageGRID

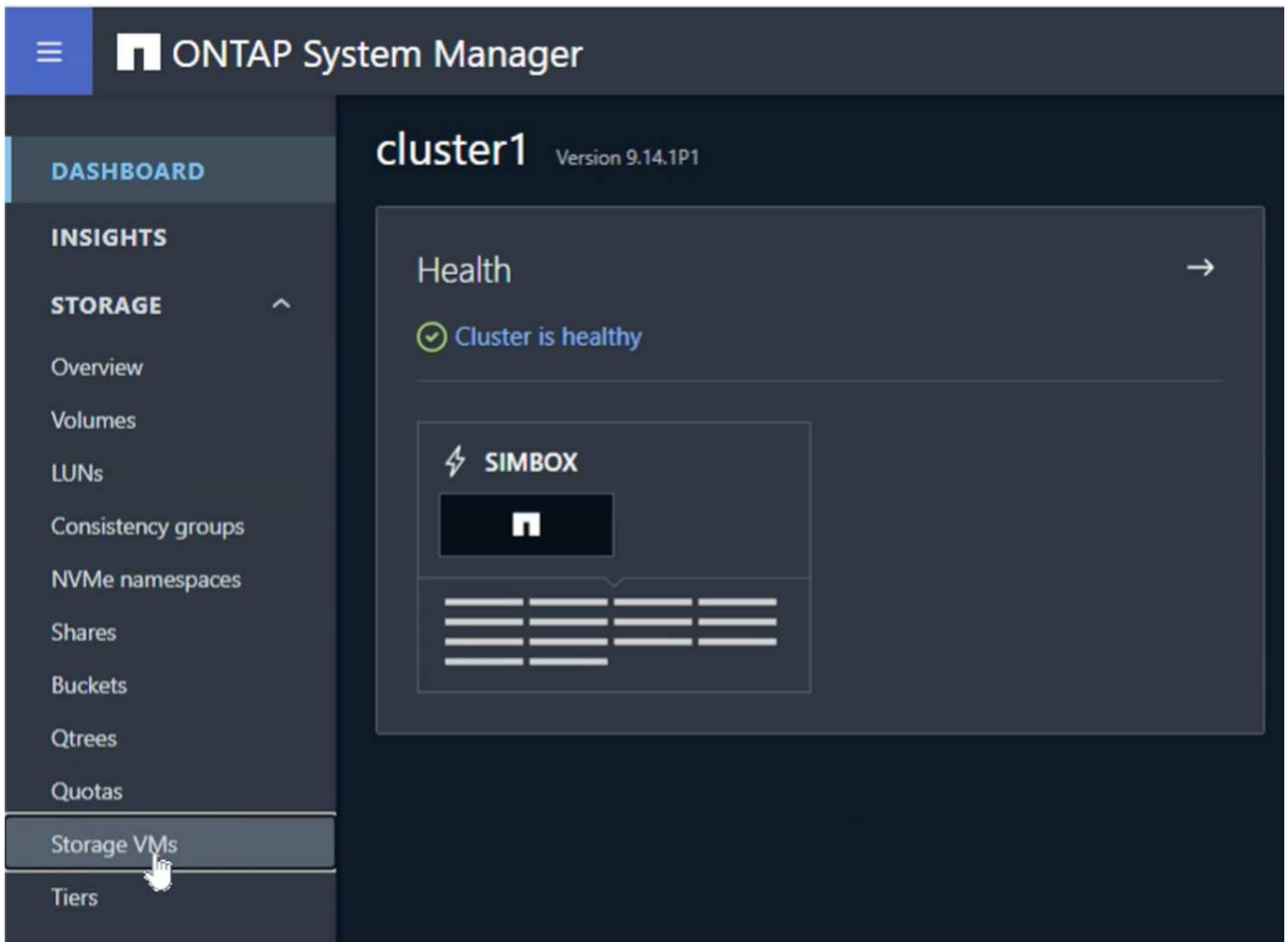
Offerta di S3 Enterprise mediante la migrazione perfetta dello storage basato su oggetti da ONTAP S3 a StorageGRID

Preparazione di ONTAP

A scopo dimostrativo creeremo un server per archivio di oggetti SVM, un utente, un gruppo, una policy di gruppo e bucket.

Creare la Storage Virtual Machine

In Gestione sistema di ONTAP, accedere alle VM di archiviazione e aggiungere una nuova VM di archiviazione.



Selezionare le caselle di controllo "Enable" (attiva S3) e "Enable TLS" (attiva TLS) e configurare le porte HTTP(S). Definire l'IP, la subnet mask e definire il gateway e il dominio di broadcast se non si utilizza l'impostazione predefinita o obbligatoria nell'ambiente in uso.

Add storage VM



STORAGE VM NAME

svm_demo

Access protocol

SMB/CIFS, NFS, S3 iSCSI FC NVMe

Enable SMB/CIFS

Enable NFS

Enable S3

S3 SERVER NAME

s3portal.demo.netapp.com

Enable TLS

PORT

443

CERTIFICATE

Use system-generated certificate

Use external-CA signed certificate

Use HTTP (non-secure)

PORT

8080

DEFAULT LANGUAGE

c.utf_8

NETWORK INTERFACE

Use multiple network interfaces when client traffic is high.

onPrem-01

IP ADDRESS

192.168.0.200

SUBNET MASK

24

GATEWAY

Add optional gateway

BROADCAST DOMAIN AND PORT

Default

Storage VM administration

Enable maximum capacity limit

The maximum capacity that all volumes in this storage VM can allocate. [Learn More](#)

Manage administrator account

Save

Cancel

Durante la creazione della SVM verrà creato un utente. Scaricare i S3 tasti per questo utente e chiudere la finestra.


Added storage VM ✕

STORAGE VM
svm_demo


S3 SERVER NAME
s3portal.demo.netapp.com

User details

USER NAME
sm_s3_user

 The secret key won't be displayed again. Save this key for future use.

ACCESS KEY

34EH21411SMW1YOV3NQY

SECRET KEY
[Show secret key](#)



DownloadClose

Una volta creata la SVM, edita la SVM e Aggiungi le impostazioni DNS.


Services

NIS

Not configured

Name service switch



Services lookup order 

HOSTS
Files, then DNS

GROUP
Files



NAME MAP
Files

NETGROUP
Files

DNS

Not configured

Definire il nome DNS e l'IP.

Add DNS domain ✕

DNS domains

demo.netapp.com

+ Add

Name servers

192.168.0.253

+ Add

Cancel

Cancel **Save**

Creare un utente SVM S3

Ora possiamo configurare i S3 utenti e il gruppo. Modificare le impostazioni S3.

Protocols

NFS

Not configured



SMB/CIFS

Not configured



NVMe

Not configured



S3

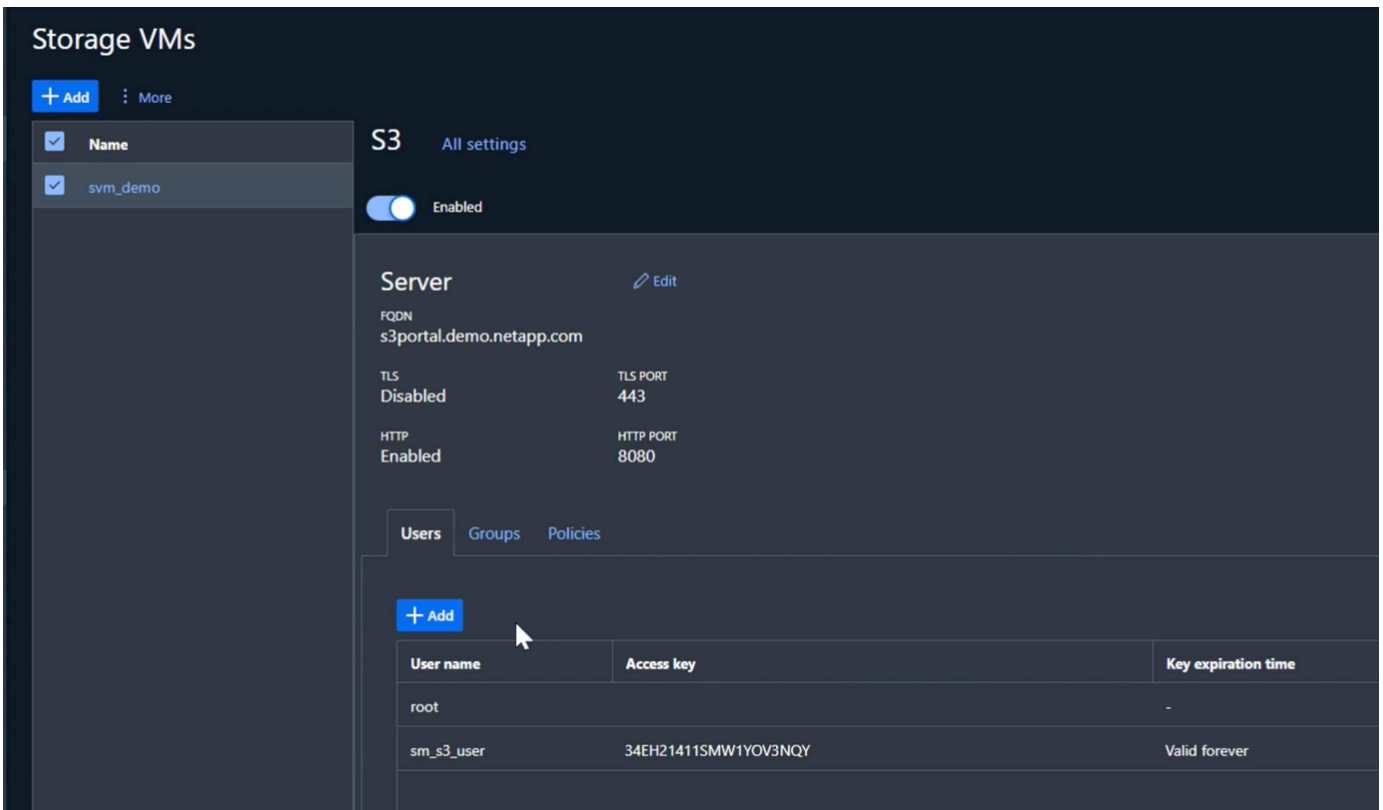
STATUS
✓ Enabled

TLS
Disabled

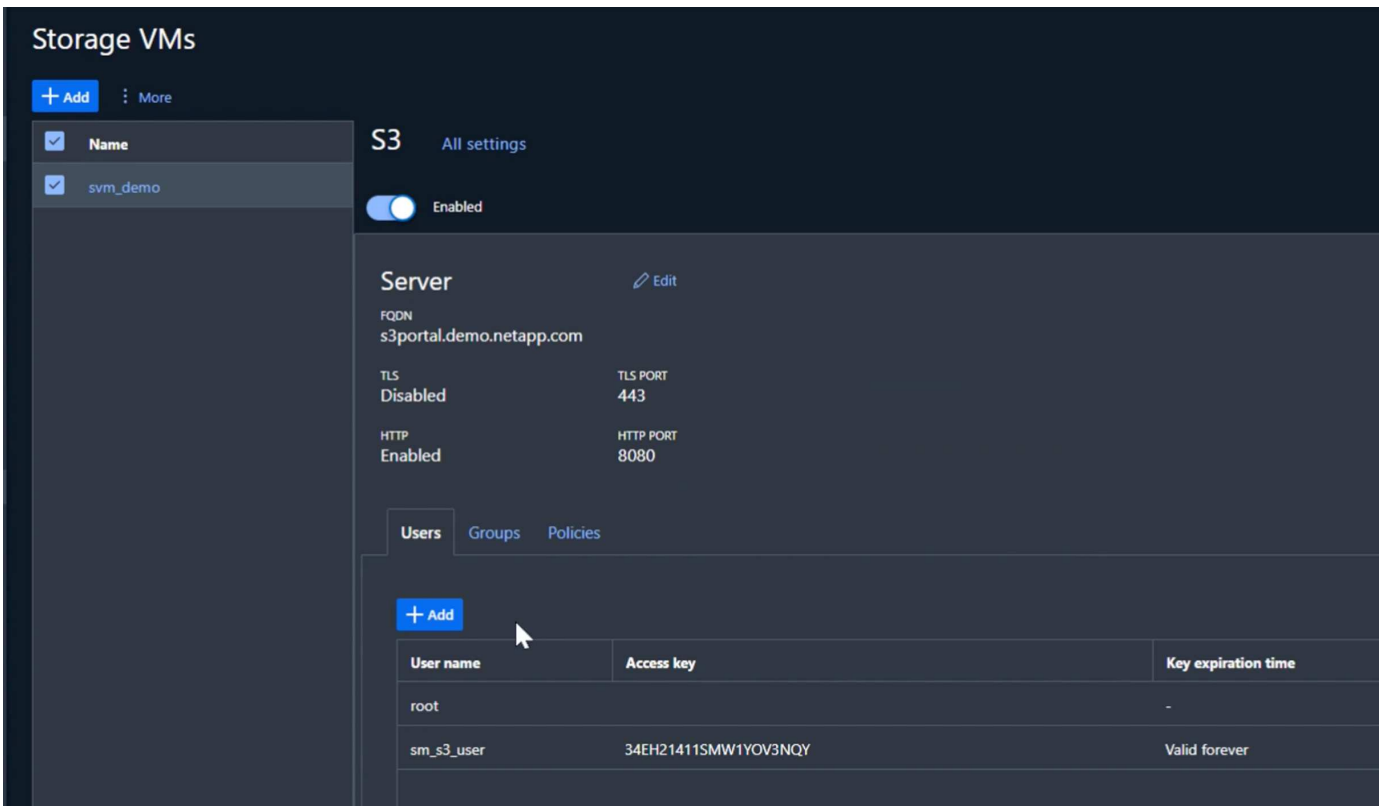
HTTP
Enabled



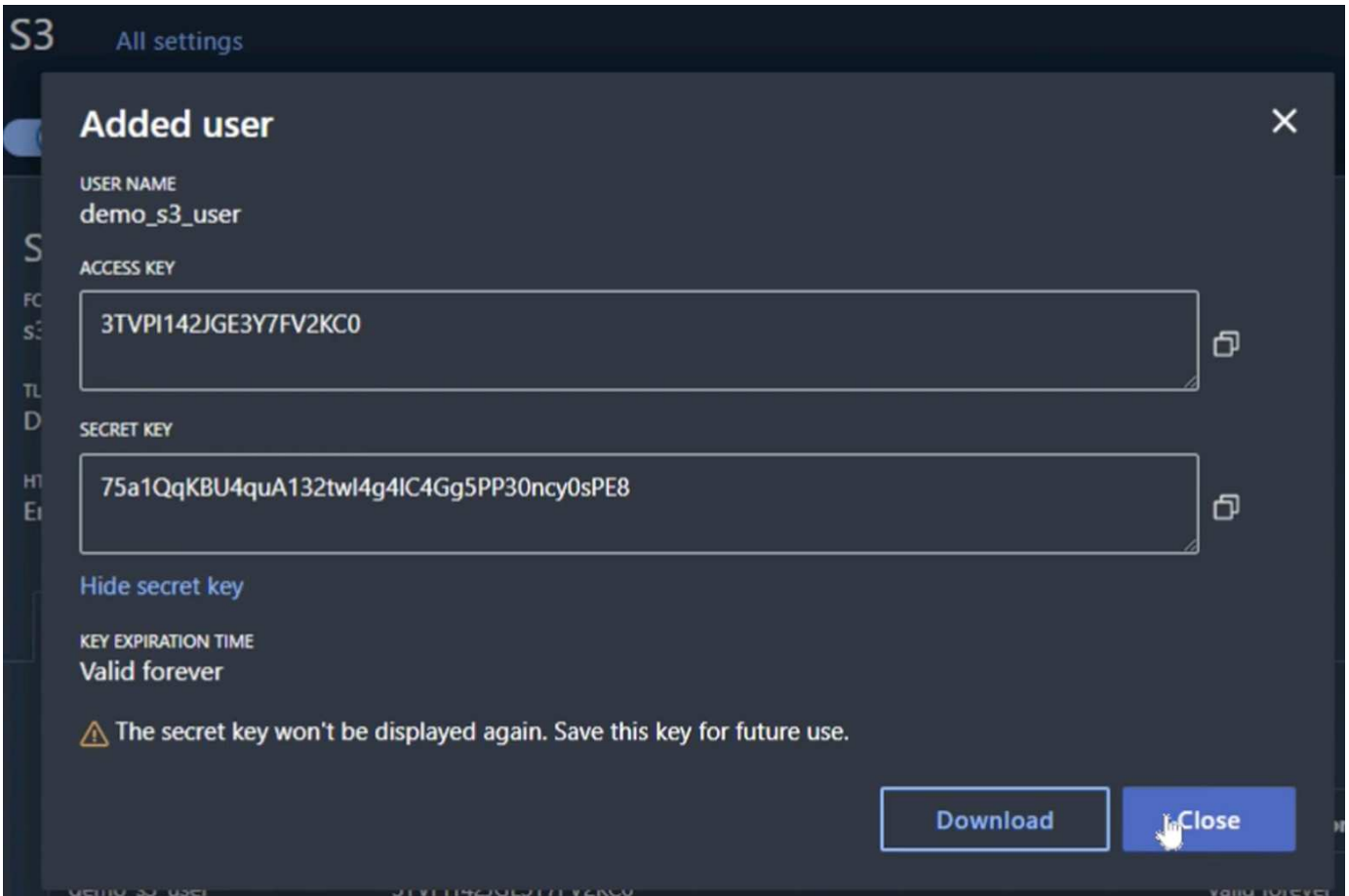
Aggiungere un nuovo utente.



Inserire il nome utente e la scadenza della chiave.



Scaricare i S3 tasti per il nuovo utente.



Creare un gruppo SVM S3

Nella scheda Groups (gruppi) delle impostazioni SVM S3, aggiungere un nuovo gruppo con l'utente creato in precedenza e le autorizzazioni FullAccess.

Add group ✕

NAME

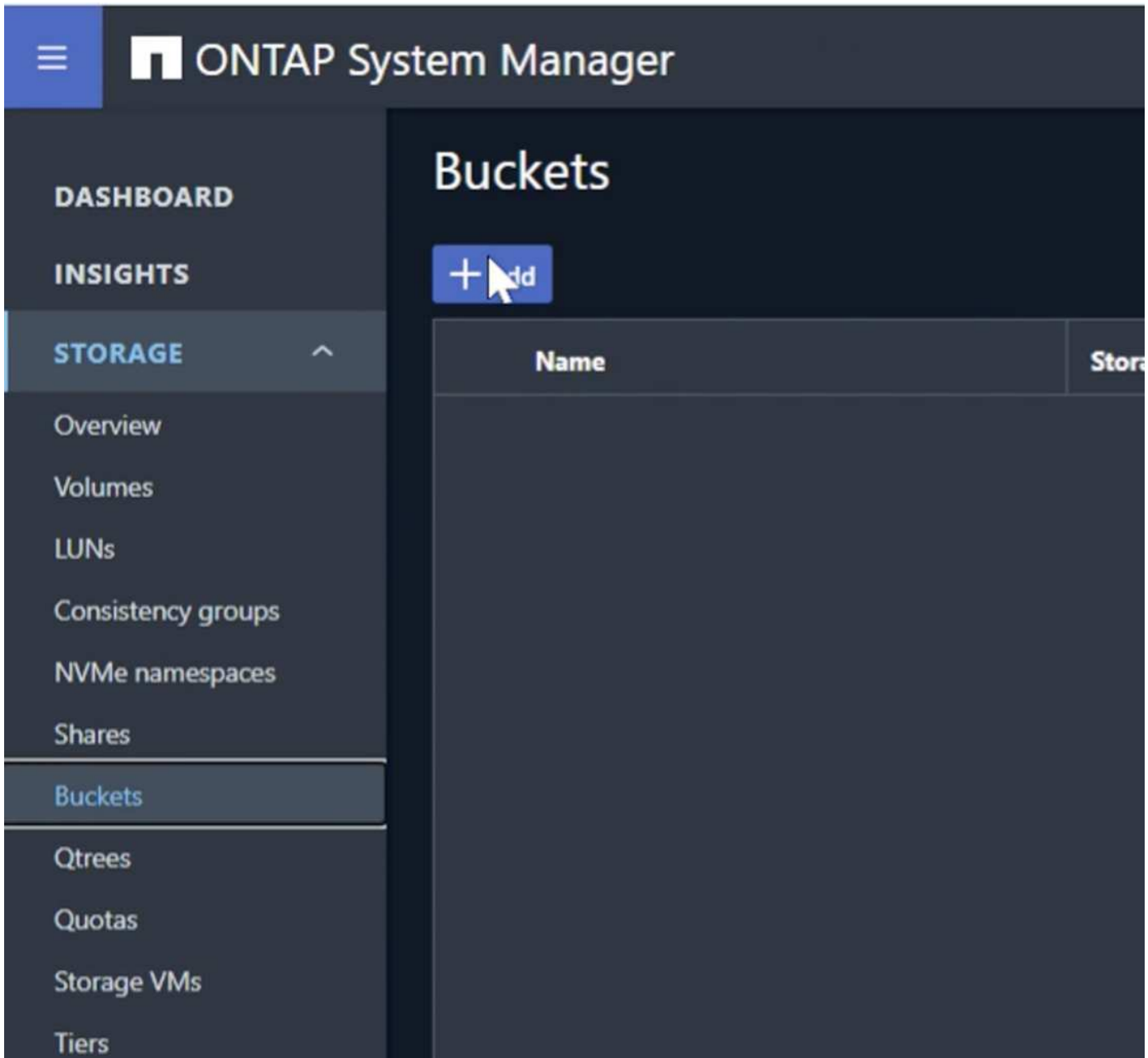
USERS

POLICIES

Cancel **Save**

Creare bucket SVM S3

Passare alla sezione benne e fare clic sul pulsante "+Aggiungi".



Immettere un nome, una capacità e deselegionare la casella di controllo "Abilita accesso a ListBucket...", quindi fare clic sul pulsante "altre opzioni".

Add bucket



NAME

bucket

CAPACITY

100



GiB



Enable ListBucket access for all users on the storage VM "svm_demo".
Enabling this will allow users to access the bucket.

More options

Cancel

Save

Nella sezione "altre opzioni" selezionare la casella di controllo attiva versione e fare clic sul pulsante "Salva".

Add bucket ×

NAME

FOLDER (OPTIONAL)

Specify the folder to map to this bucket. [Know more](#)

CAPACITY

Use for tiering
If you select this option, the system will try to select low-cost media with optimal performance for the tiered data.

Enable versioning
Versioning-enabled buckets allow you to recover objects that were accidentally deleted or overwritten. After versioning is enabled, it can't be disabled. However, you can suspend versioning.

PERFORMANCE SERVICE LEVEL

Not sure? [Get help selecting type](#)

Ripetere il processo e creare un secondo bucket senza attivare il controllo delle versioni. Immettere un nome con la stessa capacità del bucket uno e deselezionare la casella di controllo "Abilita accesso a ListBucket...", quindi fare clic sul pulsante "Salva".

Add bucket ✕

NAME

ontap-dummy

CAPACITY

100 ▲▼ GiB ▼

Enable ListBucket access for all users on the storage VM "svm_demo".
Enabling this will allow users to access the bucket.

More options Cancel Save

Di Rafael Guedes e Aron Klein

Offerta di S3 Enterprise mediante la migrazione perfetta dello storage basato su oggetti da ONTAP S3 a StorageGRID

Offerta di S3 Enterprise mediante la migrazione perfetta dello storage basato su oggetti da ONTAP S3 a StorageGRID

Preparazione di StorageGRID

Continuando la configurazione per questa demo, creeremo un tenant, un utente, un gruppo di sicurezza, una policy di gruppo e un bucket.

Creare il tenant

Passare alla scheda "inquilini" e fare clic sul pulsante "Crea"

NetApp StorageGRID Grid Manager

Search by page title

DASHBOARD

ALERTS

NODES

TENANTS

ILM

CONFIGURATION

MAINTENANCE

SUPPORT

Tenants

View information for each tenant account. Depending on the timing of ingests, network connectivity, and node status, the usage data shown might be out of date. To view more recent values, select the tenant name.

Create Export to CSV Actions Search tenants by name or ID No results

	Name	Logical space used	Quota utilization	Quota	Object count	Sign in/Copy URL
No tenants found.						

Create

Inserire i dettagli del tenant che fornisce il nome del tenant, selezionare S3 per il tipo di client e non è richiesta alcuna quota. Non è necessario selezionare i servizi della piattaforma o consentire la selezione S3. Se lo si sceglie, è possibile scegliere di utilizzare la propria fonte di identità. Impostare la password principale e fare clic sul pulsante Finish (fine).

Fare clic sul nome del tenant per visualizzare i dettagli del tenant. **In seguito sarà necessario l'ID tenant, quindi copiarlo.** Fare clic sul pulsante Accedi. In questo modo si accede al portale tenant. Salvare l'URL per uso futuro.

Tenants

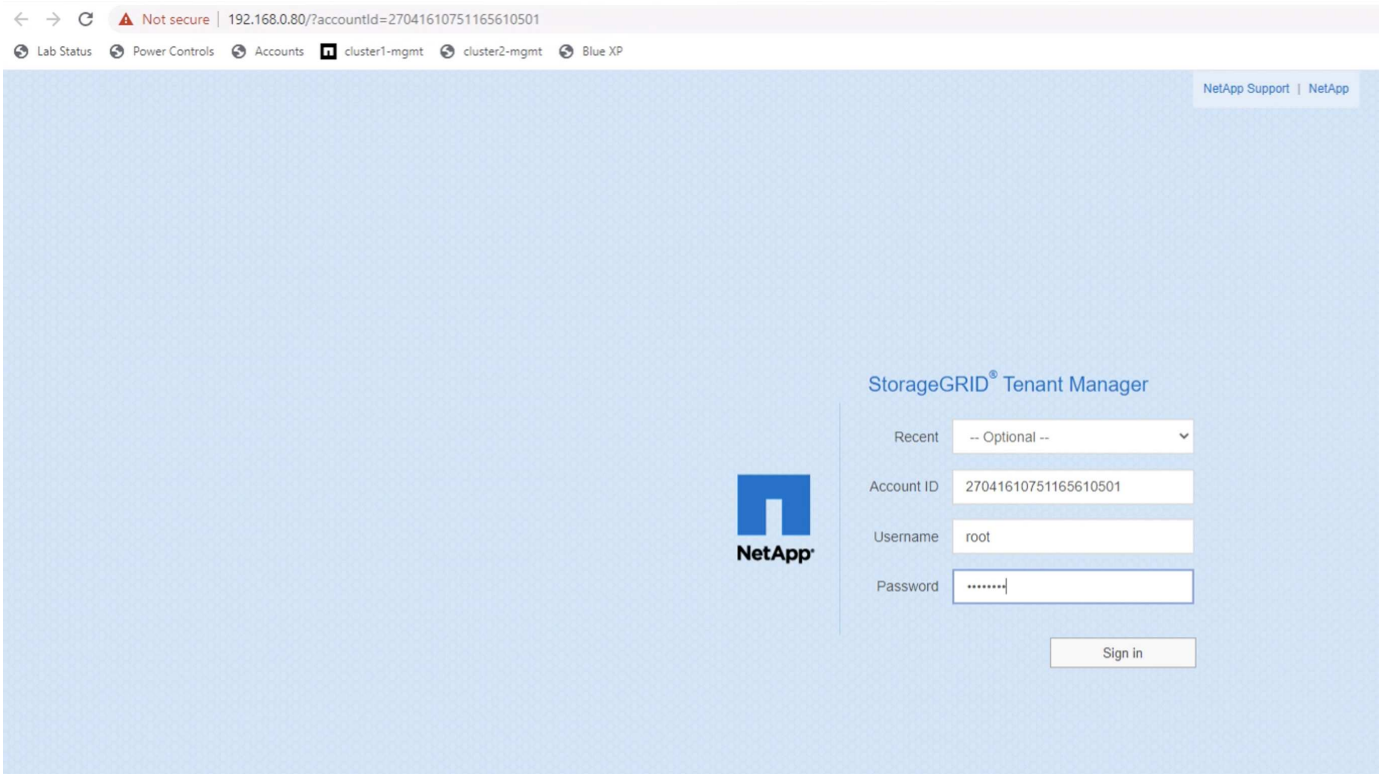
View information for each tenant account. Depending on the timing of ingests, network connectivity, and node status, the usage data shown might be out of date. To view more recent values, select the tenant name.

Create Export to CSV Actions Search tenants by name or ID Displaying one result

	Name	Logical space used	Quota utilization	Quota	Object count	Sign in/Copy URL
<input type="checkbox"/>	tenant_demo	0 bytes	—	—	0	→ 📄

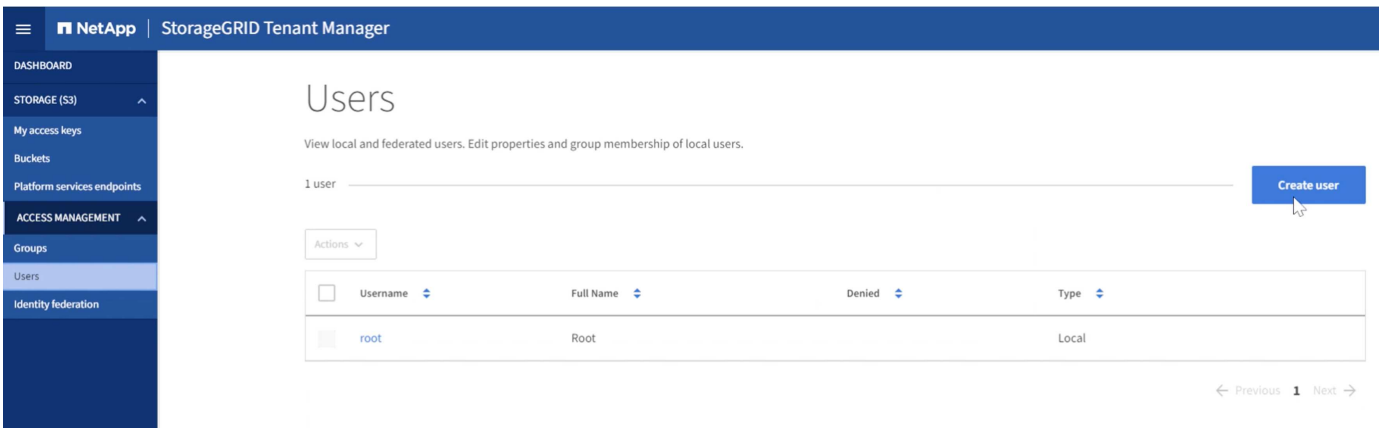
← Previous 1 Next →

In questo modo si accede al portale tenant. Salvare l'URL per uso futuro e immettere le credenziali dell'utente root.



Creare l'utente

Accedere alla scheda utenti e creare un nuovo utente.



Enter user credentials

Create a new local user and configure user access.

Full name 

Must contain at least 1 and no more than 128 characters

Username 

Password



Must contain at least 8 and no more than 32 characters

Confirm password



Deny access

Do you want to prevent this user from signing in regardless of assigned group permissions?



Yes



No

[Cancel](#)

[Continue](#)

Ora che il nuovo utente è stato creato, fare clic sul nome dell'utente per aprire i dettagli dell'utente.

Copiare l'ID utente dall'URL da utilizzare in un secondo momento.

Not secure | https://192.168.0.80/ui/#/users/ebc132e2-cfc3-42c0-a445-3b4465cb523c

Power Controls Accounts cluster1-mgmt cluster2-mgmt Blue XP

NetApp | StorageGRID Tenant Manager

Users > Demo S3 User

Overview

Full name: [?](#) **Demo S3 User** [✎](#)

Username: [?](#) **demo_s3_user**

User type: [?](#) **Local**

Denied access: [?](#) **Yes**

Access mode: [?](#) **No Groups**

Group membership: [?](#) **None**

[Password](#)
[Access](#)
[Access keys](#)
[Groups](#)

Change password

Change this user's password.

Per creare i tasti S3, fare clic sul nome utente.

NetApp | StorageGRID Tenant Manager

DASHBOARD

STORAGE (S3)

My access keys

Buckets

Platform services endpoints

ACCESS MANAGEMENT

Groups

Users

Identity federation

Users

View local and federated users. Edit properties and group membership of local users.

2 users

Actions ▾

<input type="checkbox"/>	Username ▾	Full Name ▾	Denied ▾	Type ▾
<input type="checkbox"/>	root	Root		Local
<input type="checkbox"/>	demo_s3_user	Demo S3 User	✓	Local

← Previous 1 Next →

Selezionare la scheda "tasti di accesso" e fare clic sul pulsante "Crea chiave". Non è necessario impostare un'ora di scadenza. Scaricare i S3 tasti in quanto non possono essere richiamati una volta chiusa la finestra.

Create access key



1 Choose expiration time ————— 2 Download access key

Download access key

To save the keys for future reference, select **Download .csv**, or copy and paste the values to another location.

i You will not be able to view the Access key ID or Secret access key after you close this dialog.

Access key ID

7CT7L1X5MIO5091E86TR



Secret access key

RIJnC5N5FX9RSWgFdj6SQ7wMrFRZYu5bQLdNQT0c



 Download .csv

Finish

Creare il gruppo di protezione

Andare alla pagina gruppi e creare un nuovo gruppo.

Create group ✕

- 1 Choose a group type
- 2 Manage permissions
- 3 Set S3 group policy
- 4 Add users
Optional

Choose a group type ?

Create a new local group or import a group from the external identity source.

Local group **Federated group**

Create local groups to assign permissions to any local users you defined in StorageGRID.

Display name

Must contain at least 1 and no more than 32 characters

Unique name ?

[Cancel](#) [Continue](#)

Impostare le autorizzazioni del gruppo su sola lettura. Si tratta delle autorizzazioni dell'interfaccia utente tenant, non delle autorizzazioni S3.

1 Choose a group type — 2 **Manage permissions** — 3 Set S3 group policy — 4 Add users
Optional

Manage group permissions

Select an access mode for this group and select one or more permissions.

Access mode ?

Select whether users can change settings and perform operations or whether they can only view settings and features.

Read-write Read-only

Group permissions ?

Select the permissions you want to assign to this group.

Root access

Allows users to access all administration features. Root access permission supersedes all other permissions.

Manage all buckets

Allows users to change settings of all S3 buckets (or Swift containers) in this account.

Manage endpoints

Allows users to configure endpoints for platform services.

Manage your own S3 credentials

Allows users to create and delete their own S3 access keys.

[Previous](#) [Continue](#)

Le autorizzazioni S3 sono controllate con i criteri di gruppo (criteri IAM). Impostare il criterio di gruppo su personalizzato e incollare il criterio json nella casella. Questo criterio consente agli utenti di questo gruppo di elencare i bucket del tenant ed eseguire qualsiasi operazione S3 nel bucket denominato "bucket" o sottocartelle nel bucket denominato "bucket".

```

{
  "Statement": [
    {
      "Effect": "Allow",
      "Action": "s3:ListAllMyBuckets",
      "Resource": "arn:aws:s3:::*"
    },
    {
      "Effect": "Allow",
      "Action": "s3:*",
      "Resource": ["arn:aws:s3:::bucket", "arn:aws:s3:::bucket/*"]
    }
  ]
}

```

Create group ✕

✓ Choose a group type
✓ Manage permissions
3 Set S3 group policy
 4 Add users
Optional

Set S3 group policy ?

An S3 group policy controls user access permissions to specific S3 resources, including buckets. Non-root users have no access by default.

No S3 Access

Read Only Access

Full Access

Custom
(Must be a valid JSON formatted string.)

```

"Effect": "Allow",
"Action": "s3:ListAllMyBuckets",
"Resource": "arn:aws:s3::*"
},
{
  "Effect": "Allow",
  "Action": "s3:*",
  "Resource": ["arn:aws:s3:::bucket", "arn:aws:s3:::bucket/*"]
}
]
}

```

Previous
Continue

Infine, aggiungere l'utente al gruppo e terminare.

Create group

Choose a group type — Manage permissions — Set S3 group policy — 4 Add users Optional

Add users

(This step is optional. If required, you can save this group and add users later.)

Select local users to add to the group **Demo S3 Group**.

<input checked="" type="checkbox"/>	Username	Full Name	Denied
<input checked="" type="checkbox"/>	demo_s3_user	Demo S3 User	<input checked="" type="checkbox"/>

[Previous](#) [Create group](#)

Creare due bucket

Passare alla scheda bucket e fare clic sul pulsante Crea bucket.

NetApp | StorageGRID Tenant Manager

Buckets

Create buckets and manage bucket settings.

0 buckets [Create bucket](#)

Actions

Name	Region	Object Count	Space Used	Date Created
No buckets found				

[Create bucket](#)

Experimental S3 Console

Definire il nome del bucket e la regione.

Create bucket

×

1 Enter details ————— 2 Manage object settings
Optional

Enter bucket details

Enter the bucket's name and select the bucket's region.

Bucket name ?

Region ?

[Cancel](#) [Continue](#)

In questo primo bucket abilitare la versione.

Create bucket

×

✓ Enter details ————— 2 Manage object settings
Optional

Manage object settings Optional

Object versioning

Enable object versioning if you want to store every version of each object in this bucket. You can then retrieve previous versions of an object as needed.

Enable object versioning

[Previous](#) [Create bucket](#)

Ora creare un secondo bucket senza abilitare il controllo delle versioni.

Create bucket ×

1 Enter details 2 Manage object settings
Optional

Enter bucket details

Enter the bucket's name and select the bucket's region.

Bucket name ?

Region ?

Cancel

Continue

Non abilitare la versione in questo secondo bucket.

Create bucket ×

✓ Enter details 2 Manage object settings
Optional

Manage object settings Optional

Object versioning

Enable object versioning if you want to store every version of each object in this bucket. You can then retrieve previous versions of an object as needed.

Enable object versioning

Previous

Create bucket

Di Rafael Guedes e Aron Klein

Offerta di S3 Enterprise mediante la migrazione perfetta dello storage basato su oggetti da ONTAP S3 a StorageGRID


Offerta di S3 Enterprise mediante la migrazione perfetta dello storage basato su oggetti da ONTAP S3 a StorageGRID

Compilare il bucket Source (origine)

Consente di inserire alcuni oggetti nel bucket ONTAP di origine. Utilizzeremo S3Browser per questa demo, ma puoi usare qualsiasi strumento che ti trovi a tuo agio.

Utilizzando le chiavi S3 dell'utente ONTAP create in precedenza, configurare S3Browser per la connessione al sistema ONTAP.

Add New Account — □ ×

 **Add New Account** [online help](#)

Enter new account details and click Add new account

Display name:

Assign any name to your account.

Account type:

Choose the storage you want to work with. Default is Amazon S3 Storage.

REST Endpoint:

Specify S3-compatible API endpoint. It can be found in storage documentation. Example: rest.server.com:8080

Access Key ID:

Required to sign the requests you send to Amazon S3, see more details at <https://s3browser.com/keys>

Secret Access Key:

Required to sign the requests you send to Amazon S3, see more details at <https://s3browser.com/keys>

Encrypt Access Keys with a password:

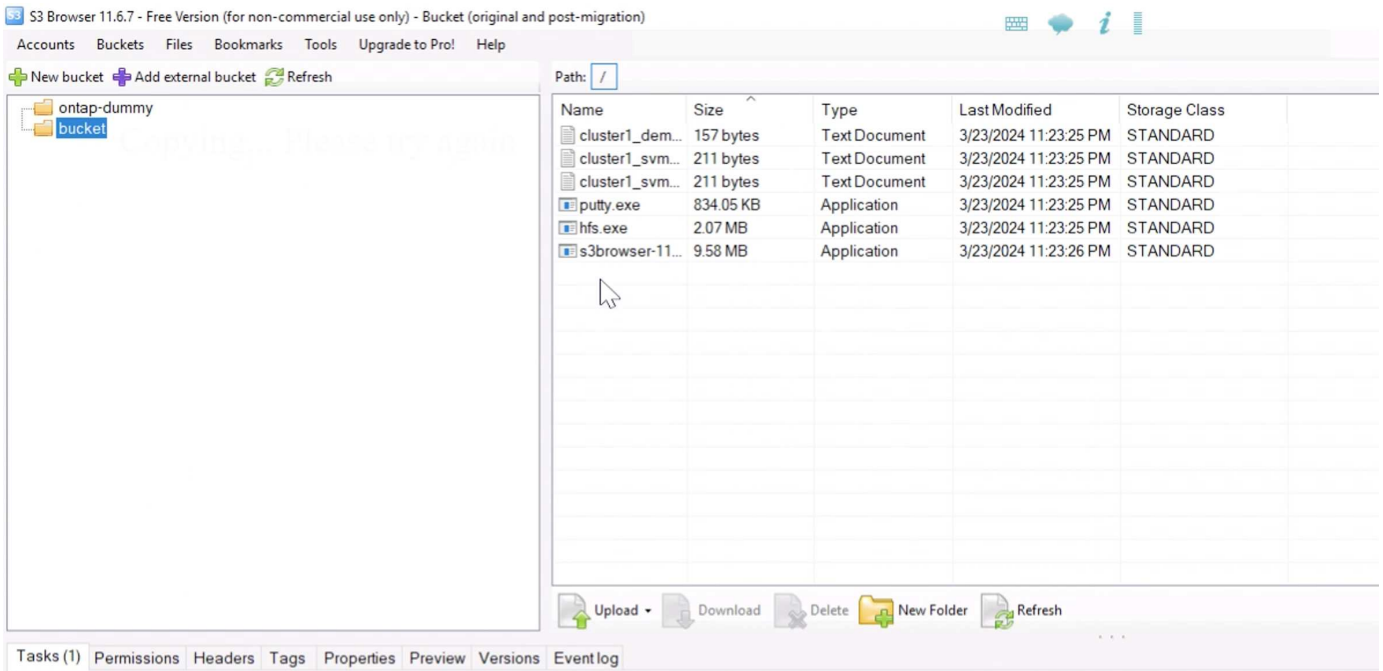
Turn this option on if you want to protect your Access Keys with a master password.

Use secure transfer (SSL/TLS)

If checked, all communications with the storage will go through encrypted SSL/TLS channel

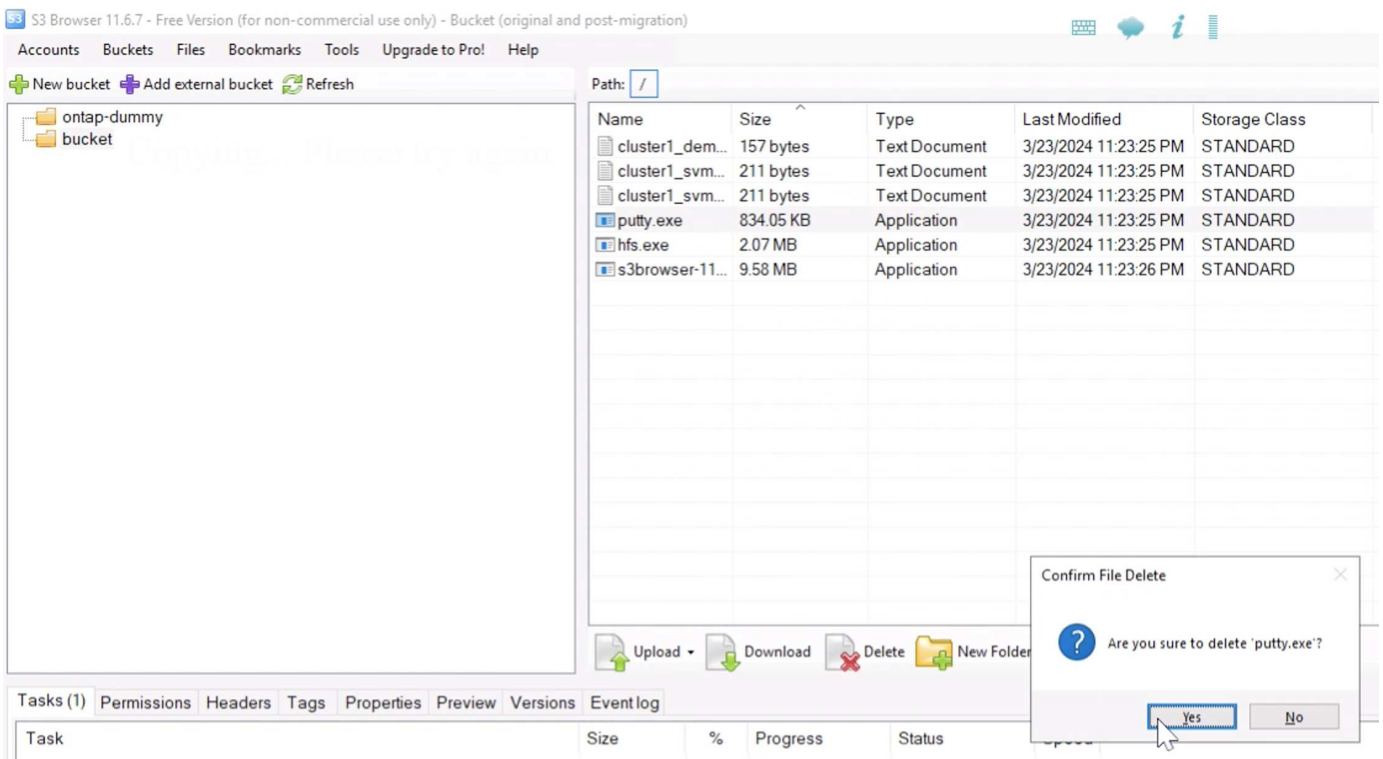
[advanced settings..](#)

Ora permette di caricare alcuni file nel bucket abilitato per la versione.

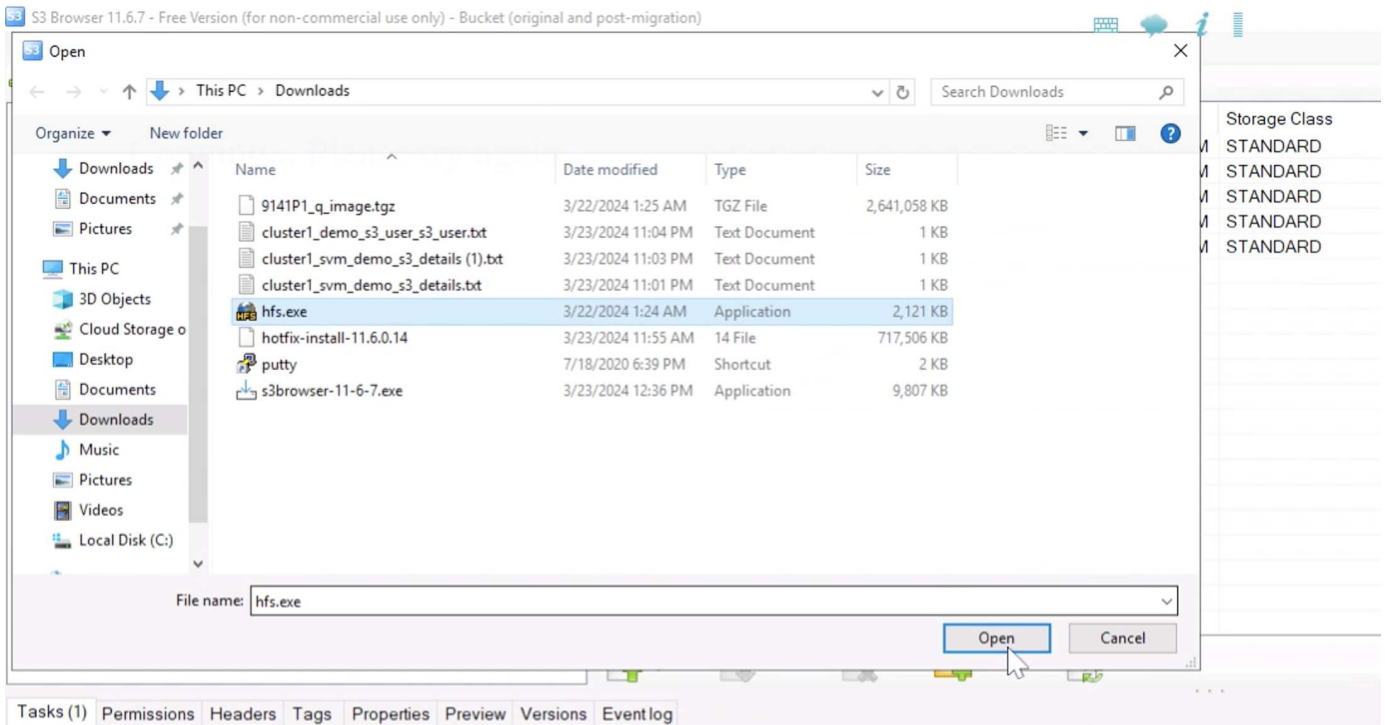


Ora permette di creare alcune versioni di oggetti nel bucket.

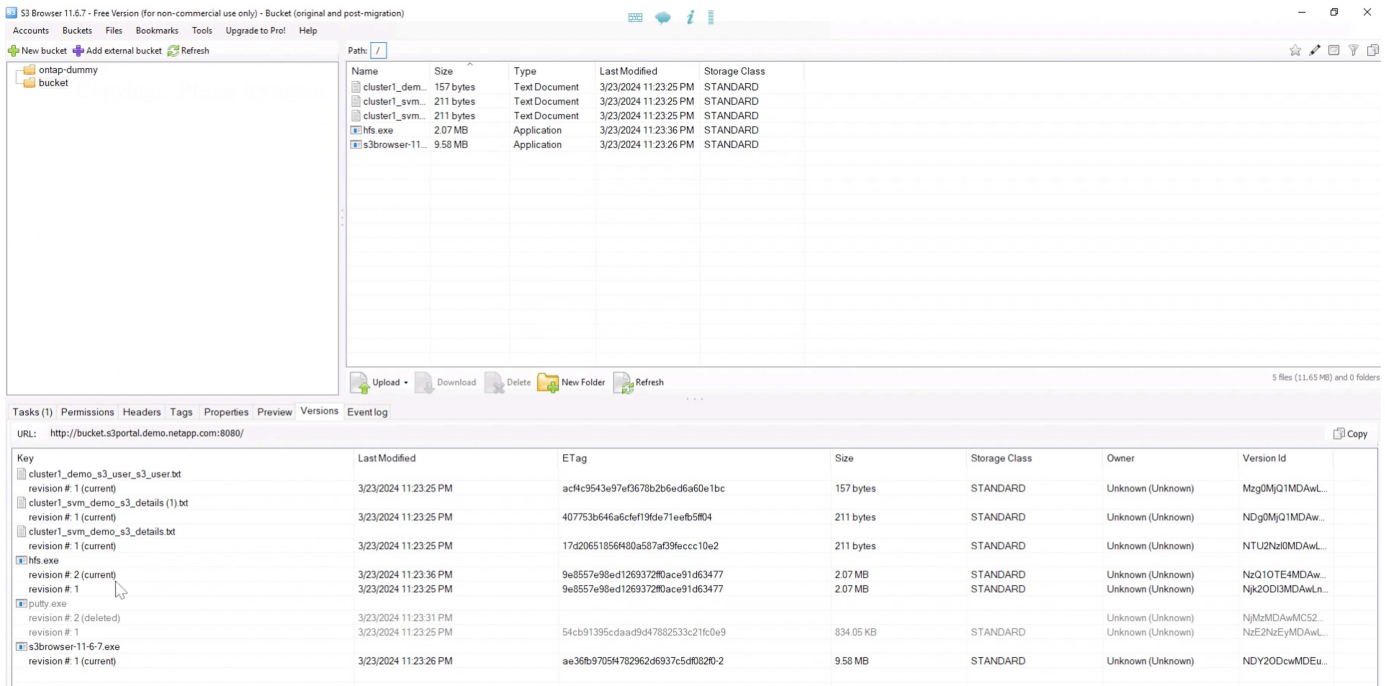
Eliminare un file.



Caricare un file già esistente nel bucket per copiare il file su se stesso e crearne una nuova versione.



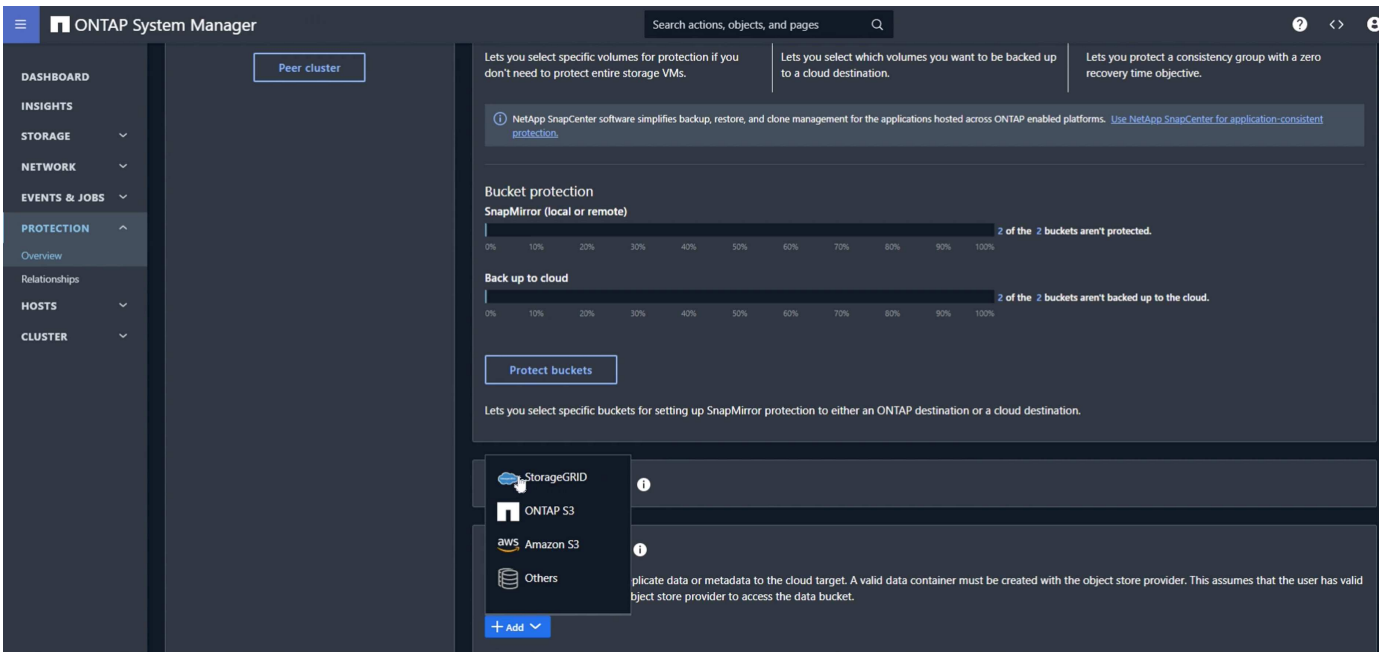
In S3Browser possiamo visualizzare le versioni degli oggetti appena creati.



Stabilire la relazione di replica

Consente di iniziare a inviare dati da ONTAP a StorageGRID.

In Gestione di sistema di ONTAP, selezionare "protezione/Panoramica". Scorri verso il basso fino a "Archivio oggetti cloud", quindi fai clic sul pulsante "Aggiungi" e seleziona "StorageGRID".



Inserisci le informazioni StorageGRID fornendo un nome, uno stile URL (per questa demo useremo gli URL Path-style). Impostare l'ambito dell'archivio oggetti su "Storage VM".

Add cloud object store

NAME

URL STYLE

OBJECT STORE SCOPE

Cluster Storage VM

USE BY ⓘ

SnapMirror ONTAP S3 SnapMirror

SERVER NAME (FQDN)

Se si utilizza SSL, impostare la porta dell'endpoint del bilanciamento del carico e copiarla nel certificato

dell'endpoint StorageGRID. Altrimenti deselezionare la casella SSL e immettere la porta dell'endpoint HTTP qui.

Immettere i tasti S3 dell'utente StorageGRID e il nome del bucket dalla configurazione StorageGRID riportata sopra per la destinazione.

ACCESS KEY
7CT7L1X5MIO5091E86TR

SECRET KEY
.....

CONTAINER NAME ⓘ
bucket

Network for cloud object store

Considerations

NODE	IP ADDRESS	SUBNET MASK	BROADCAST DOMAIN	GATEWAY
onPrem-01	192.168.0.113	24	Default	192.168.0.1

Use HTTP proxy

Save Cancel

Una volta configurata una destinazione, è possibile configurare le impostazioni dei criteri per la destinazione. Espandere "Impostazioni criteri locali" e selezionare "continuo".

ONTAP System Manager

Back up to cloud
2 of the 2 buckets aren't backed up to the cloud.
Protect buckets

Let's you select specific buckets for setting up SnapMirror protection to either an ONTAP destination or a cloud destination.

Local policy settings ⓘ

Protection policies

Applicable when this cluster is the destination

- Asynchronous
At 5 minutes past the hour, every hour
- AutomatedFailOver
No schedules
- CloudBackupDefault
No schedules
- Continuous
No schedules

Snapshot policies

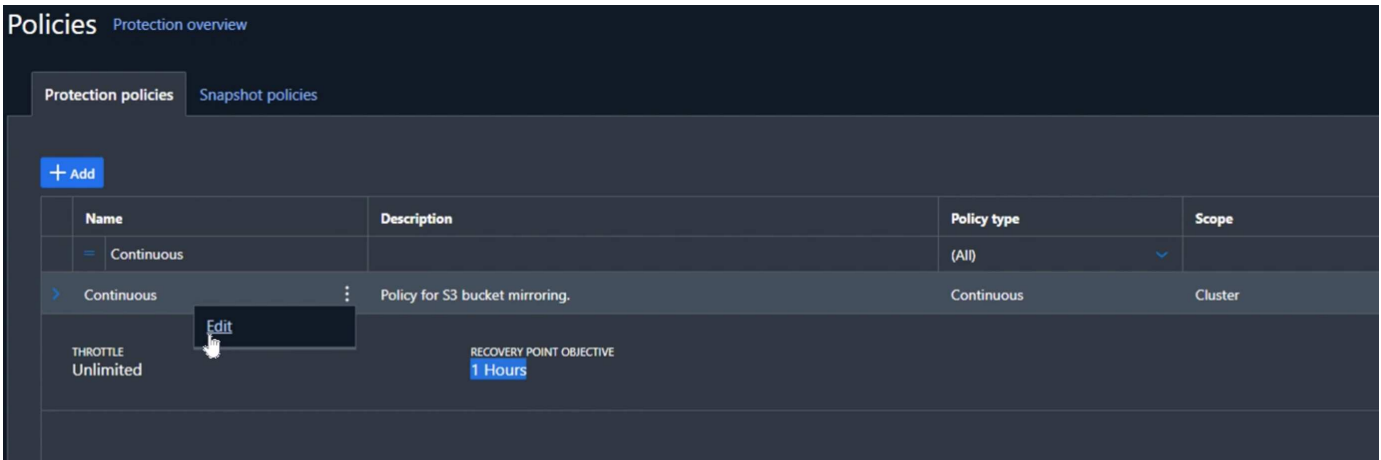
Applicable when this cluster is the source or wh...

- default
3 Schedules
- default-1weekly
3 Schedules
- none
No schedules

Schedules

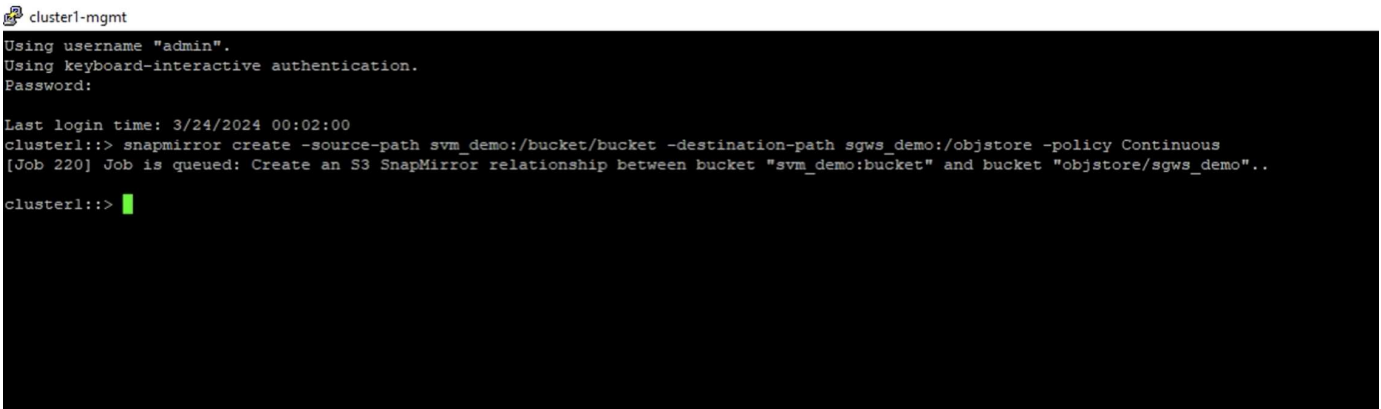
- 5min
At 0, 5, 10, 15, 20, 25, 30, 35, 40, 45, 50, and 55 minutes past the hour, every hour
- 6-hourly
At 12:15 AM, 06:15 AM, 12:15 PM and 06:15 PM, every day
- 8hour
At 02:15 AM, 10:15 AM and 06:15 PM, every day
- 10min
- 12-hourly

Modificare il criterio continuo e modificare l'obiettivo del punto di ripristino da "1 ore" a "3 secondi".

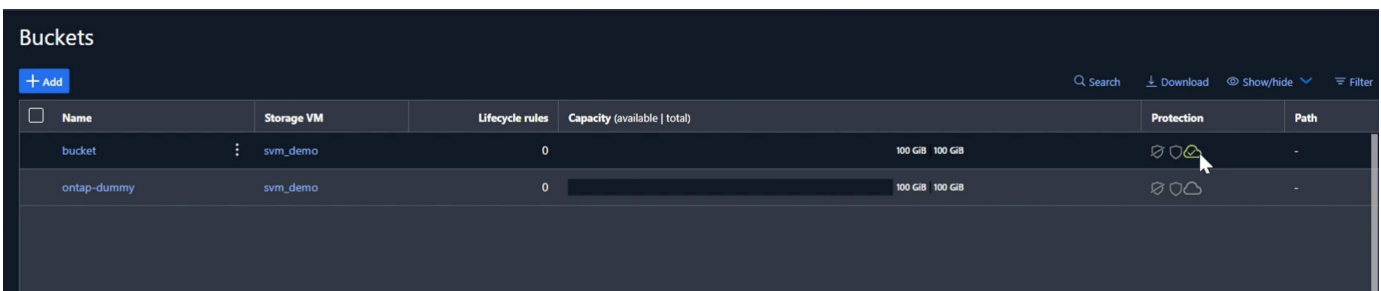


Ora possiamo configurare SnapMirror per replicare il bucket.

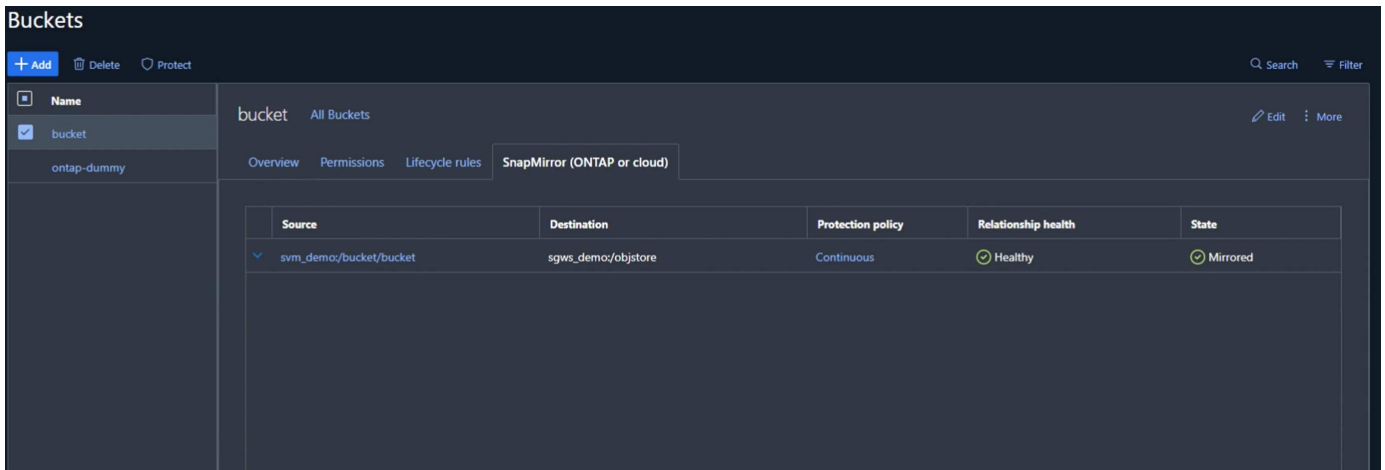
```
SnapMirror create -source-path sv_demo: /Bucket/bucket -destination-path sgws_demo: /Objstore -policy Continuous
```



Il bucket mostrerà ora un simbolo di nuvola nell'elenco bucket sotto protezione.

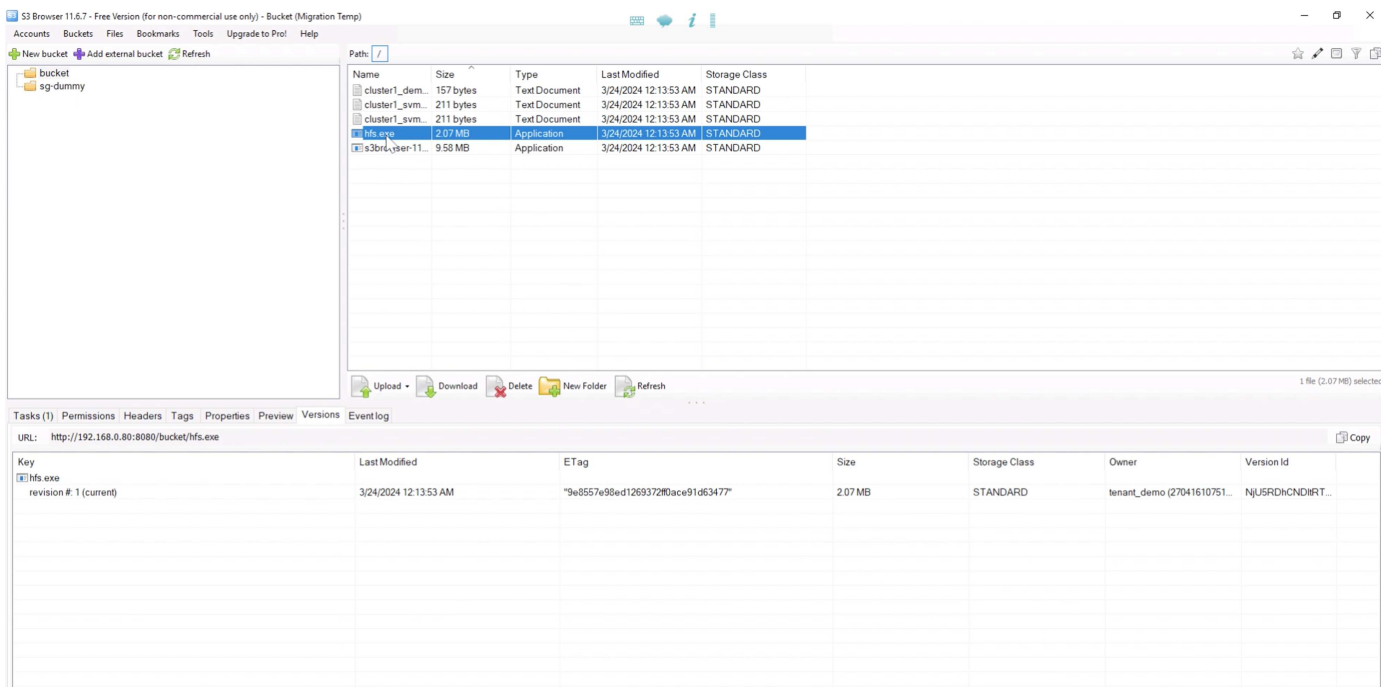


Se si seleziona il bucket e si passa alla scheda "SnapMirror (ONTAP o Cloud)", verrà visualizzato lo stato di spedizione SnapMirror.



I dettagli della replica

Ora disponiamo di un bucket di replica con successo da ONTAP a StorageGRID. Ma che cosa si replica? La nostra fonte e la nostra destinazione sono entrambi bucket in versione. Anche le versioni precedenti vengono replicate nella destinazione? Se guardiamo al nostro bucket StorageGRID con S3Browser vediamo che le versioni esistenti non sono state replicate e l'oggetto eliminato non esiste, né un marcatore di eliminazione per quell'oggetto. L'oggetto duplicato ha solo la versione 1 nel bucket StorageGRID.



Nel bucket ONTAP, si aggiunge una nuova versione allo stesso oggetto utilizzato in precedenza e si osserva come viene replicata.

Key	Last Modified	ETag	Size	Storage Class	Owner	Version Id
cluster1_demo_s3_user_s3_user.txt						
revision # 1 (current)	3/23/2024 11:23:25 PM	ac4c9543e97ef0678b2b6ed6a60e1bc	157 bytes	STANDARD	Unknown (Unknown)	Mzg0MjQ1MDAwL...
cluster1_svm_demo_s3_details (1).txt						
revision # 1 (current)	3/23/2024 11:23:25 PM	407753b646a6cfe1f9de71eebf5f04	211 bytes	STANDARD	Unknown (Unknown)	NDg0MjQ1MDAwL...
cluster1_svm_demo_s3_details.txt						
revision # 1 (current)	3/23/2024 11:23:25 PM	17d206518566490a587af939eccc10e2	211 bytes	STANDARD	Unknown (Unknown)	NTU2Nz00MDAwL...
hfs.exe						
revision # 3 (current)	3/24/2024 12:14:52 AM	9e8557e98ed1269372f0ace91d63477	2.07 MB	STANDARD	Unknown (Unknown)	NTY0NDg0MDAwL...
revision # 2	3/23/2024 11:23:36 PM	9e8557e98ed1269372f0ace91d63477	2.07 MB	STANDARD	Unknown (Unknown)	NzQ1OTE4MDAwL...
revision # 1	3/23/2024 11:23:25 PM	9e8557e98ed1269372f0ace91d63477	2.07 MB	STANDARD	Unknown (Unknown)	Njk2ODI3MDAwL...
putty.exe						
revision # 1 (current)	3/23/2024 11:23:25 PM	54cb91395cdaad9478825332c1fc0e9	834.05 KB	STANDARD	Unknown (Unknown)	NzE2NzEyMDAwL...
s3browser-11-6-7.exe						
revision # 1 (current)	3/23/2024 11:23:26 PM	ae36b97054782962d6937c5d08280-2	9.58 MB	STANDARD	Unknown (Unknown)	NDY2ODcwMDEu...

Se guardiamo al lato StorageGRID vediamo che è stata creata anche una nuova versione in questo bucket, ma manca la versione iniziale da prima della relazione SnapMirror.

Key	Last Modified	ETag	Size	Storage Class	Owner	Version Id
hfs.exe						
revision # 2 (current)	3/24/2024 12:14:56 AM	"9e8557e98ed1269372f0ace91d63477"	2.07 MB	STANDARD	tenant_demo (27041610751...	OEHRiY4NDgRT...
revision # 1	3/24/2024 12:13:53 AM	"9e8557e98ed1269372f0ace91d63477"	2.07 MB	STANDARD	tenant_demo (27041610751...	NjU5RDhCNDRIRT...

Questo perché il processo di ONTAP SnapMirror S3 replica solo la versione corrente dell'oggetto. Ecco perché abbiamo creato un bucket di versione sul lato StorageGRID per essere la destinazione. In questo modo StorageGRID può mantenere una cronologia delle versioni degli oggetti.

Di Rafael Guedes e Aron Klein

Offerta di S3 Enterprise mediante la migrazione perfetta dello storage basato su oggetti da ONTAP S3 a StorageGRID

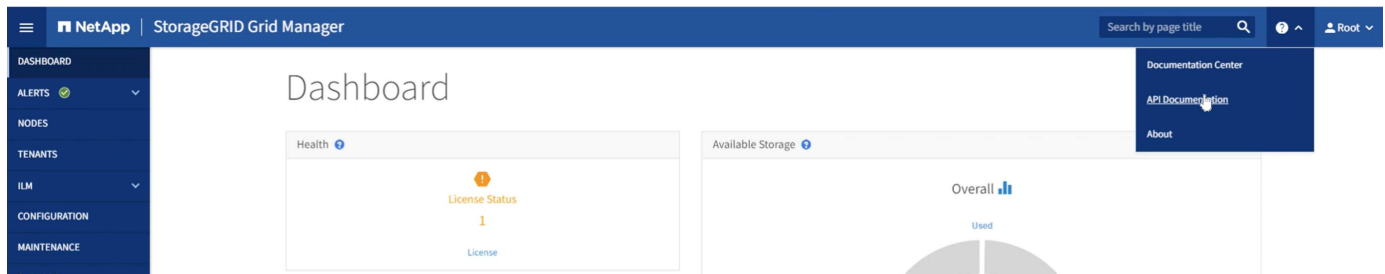
Offerta di S3 Enterprise mediante la migrazione perfetta dello storage basato su oggetti

da ONTAP S3 a StorageGRID

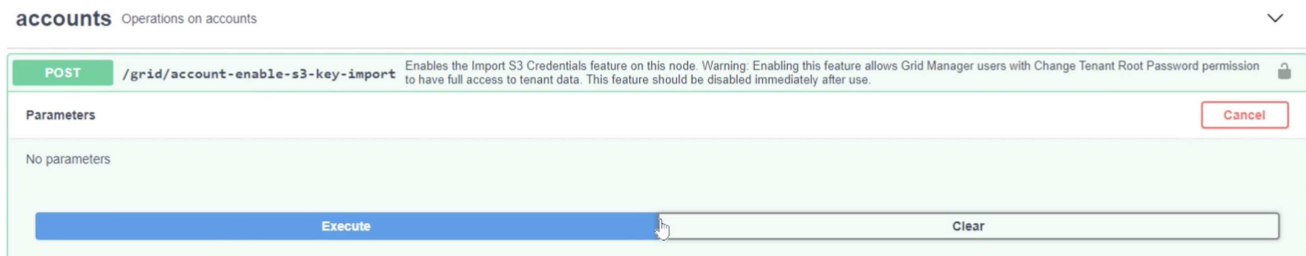
Migrare S3 chiavi

Per una migrazione, la maggior parte del tempo si desidera migrare le credenziali per gli utenti invece di generare nuove credenziali sul lato di destinazione. StorageGRID fornisce api per consentire l'importazione di S3 chiavi per un utente.

Accedendo all'interfaccia utente di gestione di StorageGRID (non all'interfaccia utente di gestione tenant), aprire la pagina dello swap della documentazione API.



Espandere la sezione "account", selezionare "POST /grid/account-enable-S3-key-import", fare clic sul pulsante "prova", quindi fare clic sul pulsante "Esegui".



Ora scorri verso il basso ancora sotto "Accounts" fino a "POST /grid/accounts/{id}/users/{user_id}/S3-access-keys"

Qui è dove stiamo andando inserire l'ID del inquilino e l'ID dell'account utente che abbiamo raccolto in precedenza. Compilare i campi e le chiavi del nostro utente ONTAP nella casella json. È possibile impostare la scadenza delle chiavi, o rimuovere il " , "expires": 123456789" e fare clic su execute.

POST /grid/accounts/{id}/users/{user_id}/s3-access-keys Imports S3 credentials for a given user in a tenant account

Parameters

Name	Description
id * required string (path)	ID of Storage Tenant Account <input type="text" value="27041610751165610501"/>
user_id * required string (path)	ID of user in tenant account. <input type="text" value="ebc132e2-cfc3-42c0-a445-3b4465cb523c"/>
body * required (body)	Edit Value Model <pre>{ "accessKey": "3TVPI142JGE3Y7FV2KC0", "secretAccessKey": "75a1QqKBU4quA132twI4g41C4Gg5PP30ncy0sPE8" }</pre>

Una volta completate tutte le importazioni della chiave utente, disabilitare la funzione di importazione della chiave in "account" "POST /grid/account-disable-s3-key-import"

POST /grid/account-disable-s3-key-import Disables the Import S3 Credentials feature on this node.

Parameters Cancel


No parameters

Execute

Responses Response content type application/json

Se guardiamo l'account utente nell'interfaccia utente del gestore tenant, possiamo vedere che è stata aggiunta la nuova chiave.

Overview

Full name: ?	Demo S3 User 
Username: ?	demo_s3_user
User type: ?	Local
Denied access: ?	Yes
Access mode: ?	Read-only
Group membership: ?	Demo S3 Group

[Password](#)[Access](#)[Access keys](#)[Groups](#)

Manage access keys

Add or delete access keys for this user.

[Create key](#)Actions 

<input type="checkbox"/>	Access key ID 	Expiration time 
<input type="checkbox"/>	*****86TR	None
<input type="checkbox"/>	*****2KC0	None

Il taglio finale

Se l'intenzione è quella di avere un bucket a replica perpetua da ONTAP a StorageGRID, puoi finire qui. Se si tratta di una migrazione da ONTAP S3 a StorageGRID, allora è il momento di mettervi fine e tagliare.

In Gestione di sistema di ONTAP, modificare il gruppo S3 e impostarlo su "ReadOnlyAccess". In questo modo gli utenti non potranno più scrivere nel bucket ONTAP S3.

Edit group ✕

NAME

USERS

POLICIES

Cancel **Save**

Tutto ciò che resta da fare è configurare il DNS in modo che punti dal cluster ONTAP all'endpoint StorageGRID. Assicurarsi che il certificato dell'endpoint sia corretto e, se sono necessarie richieste di stile ospitate virtuali, aggiungere i nomi di dominio dell'endpoint in StorageGRID

Endpoint Domain Names

Virtual Hosted-Style Requests

Enable support of S3 virtual hosted-style requests by specifying API endpoint domain names. Support is disabled if this list is empty. Examples: s3.example.com, s3.example.co.uk, s3-east.example.com

Endpoint 1 +

I client dovranno attendere la scadenza del TTL o scaricare il DNS per risolvere il problema nel nuovo sistema in modo da poter verificare che tutto funzioni. Resta solo ripulire le chiavi S3 temporanee iniziali utilizzate per verificare l'accesso ai dati StorageGRID (NON alle chiavi importate), rimuovere le relazioni SnapMirror e rimuovere i dati ONTAP.

Di Rafael Guedes e Aron Klein

Informazioni sul copyright

Copyright © 2024 NetApp, Inc. Tutti i diritti riservati. Stampato negli Stati Uniti d'America. Nessuna porzione di questo documento soggetta a copyright può essere riprodotta in qualsiasi formato o mezzo (grafico, elettronico o meccanico, inclusi fotocopie, registrazione, nastri o storage in un sistema elettronico) senza previo consenso scritto da parte del detentore del copyright.

Il software derivato dal materiale sottoposto a copyright di NetApp è soggetto alla seguente licenza e dichiarazione di non responsabilità:

IL PRESENTE SOFTWARE VIENE FORNITO DA NETAPP "COSÌ COM'È" E SENZA QUALSIVOGLIA TIPO DI GARANZIA IMPLICITA O ESPRESSA FRA CUI, A TITOLO ESEMPLIFICATIVO E NON ESAUSTIVO, GARANZIE IMPLICITE DI COMMERCIALIZZABILITÀ E IDONEITÀ PER UNO SCOPO SPECIFICO, CHE VENGONO DECLINATE DAL PRESENTE DOCUMENTO. NETAPP NON VERRÀ CONSIDERATA RESPONSABILE IN ALCUN CASO PER QUALSIVOGLIA DANNO DIRETTO, INDIRETTO, ACCIDENTALE, SPECIALE, ESEMPLARE E CONSEGUENZIALE (COMPRESI, A TITOLO ESEMPLIFICATIVO E NON ESAUSTIVO, PROCUREMENT O SOSTITUZIONE DI MERCI O SERVIZI, IMPOSSIBILITÀ DI UTILIZZO O PERDITA DI DATI O PROFITTI OPPURE INTERRUZIONE DELL'ATTIVITÀ AZIENDALE) CAUSATO IN QUALSIVOGLIA MODO O IN RELAZIONE A QUALUNQUE TEORIA DI RESPONSABILITÀ, SIA ESSA CONTRATTUALE, RIGOROSA O DOVUTA A INSOLVENZA (COMPRESA LA NEGLIGENZA O ALTRO) INSORTA IN QUALSIASI MODO ATTRAVERSO L'UTILIZZO DEL PRESENTE SOFTWARE ANCHE IN PRESENZA DI UN PREAVVISO CIRCA L'EVENTUALITÀ DI QUESTO TIPO DI DANNI.

NetApp si riserva il diritto di modificare in qualsiasi momento qualunque prodotto descritto nel presente documento senza fornire alcun preavviso. NetApp non si assume alcuna responsabilità circa l'utilizzo dei prodotti o materiali descritti nel presente documento, con l'eccezione di quanto concordato espressamente e per iscritto da NetApp. L'utilizzo o l'acquisto del presente prodotto non comporta il rilascio di una licenza nell'ambito di un qualche diritto di brevetto, marchio commerciale o altro diritto di proprietà intellettuale di NetApp.

Il prodotto descritto in questa guida può essere protetto da uno o più brevetti degli Stati Uniti, esteri o in attesa di approvazione.

LEGENDA PER I DIRITTI SOTTOPOSTI A LIMITAZIONE: l'utilizzo, la duplicazione o la divulgazione da parte degli enti governativi sono soggetti alle limitazioni indicate nel sottoparagrafo (b)(3) della clausola Rights in Technical Data and Computer Software del DFARS 252.227-7013 (FEB 2014) e FAR 52.227-19 (DIC 2007).

I dati contenuti nel presente documento riguardano un articolo commerciale (secondo la definizione data in FAR 2.101) e sono di proprietà di NetApp, Inc. Tutti i dati tecnici e il software NetApp forniti secondo i termini del presente Contratto sono articoli aventi natura commerciale, sviluppati con finanziamenti esclusivamente privati. Il governo statunitense ha una licenza irrevocabile limitata, non esclusiva, non trasferibile, non cedibile, mondiale, per l'utilizzo dei Dati esclusivamente in connessione con e a supporto di un contratto governativo statunitense in base al quale i Dati sono distribuiti. Con la sola esclusione di quanto indicato nel presente documento, i Dati non possono essere utilizzati, divulgati, riprodotti, modificati, visualizzati o mostrati senza la previa approvazione scritta di NetApp, Inc. I diritti di licenza del governo degli Stati Uniti per il Dipartimento della Difesa sono limitati ai diritti identificati nella clausola DFARS 252.227-7015(b) (FEB 2014).

Informazioni sul marchio commerciale

NETAPP, il logo NETAPP e i marchi elencati alla pagina <http://www.netapp.com/TM> sono marchi di NetApp, Inc. Gli altri nomi di aziende e prodotti potrebbero essere marchi dei rispettivi proprietari.