



レポートを作成および表示して、設定を調整します

Cloud Manager

Ben Cammett
August 03, 2021

目次

レポートを作成および表示して、設定を調整します	1
レポートの作成	1
レポートエラーの表示	3
レポートの削除	4

レポートを作成および表示して、設定を調整します

レポートを作成して表示すると、ネットアップの担当者が支援する情報を入手して、データブローカーの設定を調整し、パフォーマンスを向上させることができます。

各レポートには、同期関係にあるパスに関する詳細情報が表示されます。たとえば、ファイルシステムのレポートには、ディレクトリとファイルの数、ファイルサイズの分布、ディレクトリの深さと幅などが表示されます。

レポートの作成

レポートを作成するたびに、Cloud Sync はパスをスキャンし、レポートに詳細をコンパイルします。

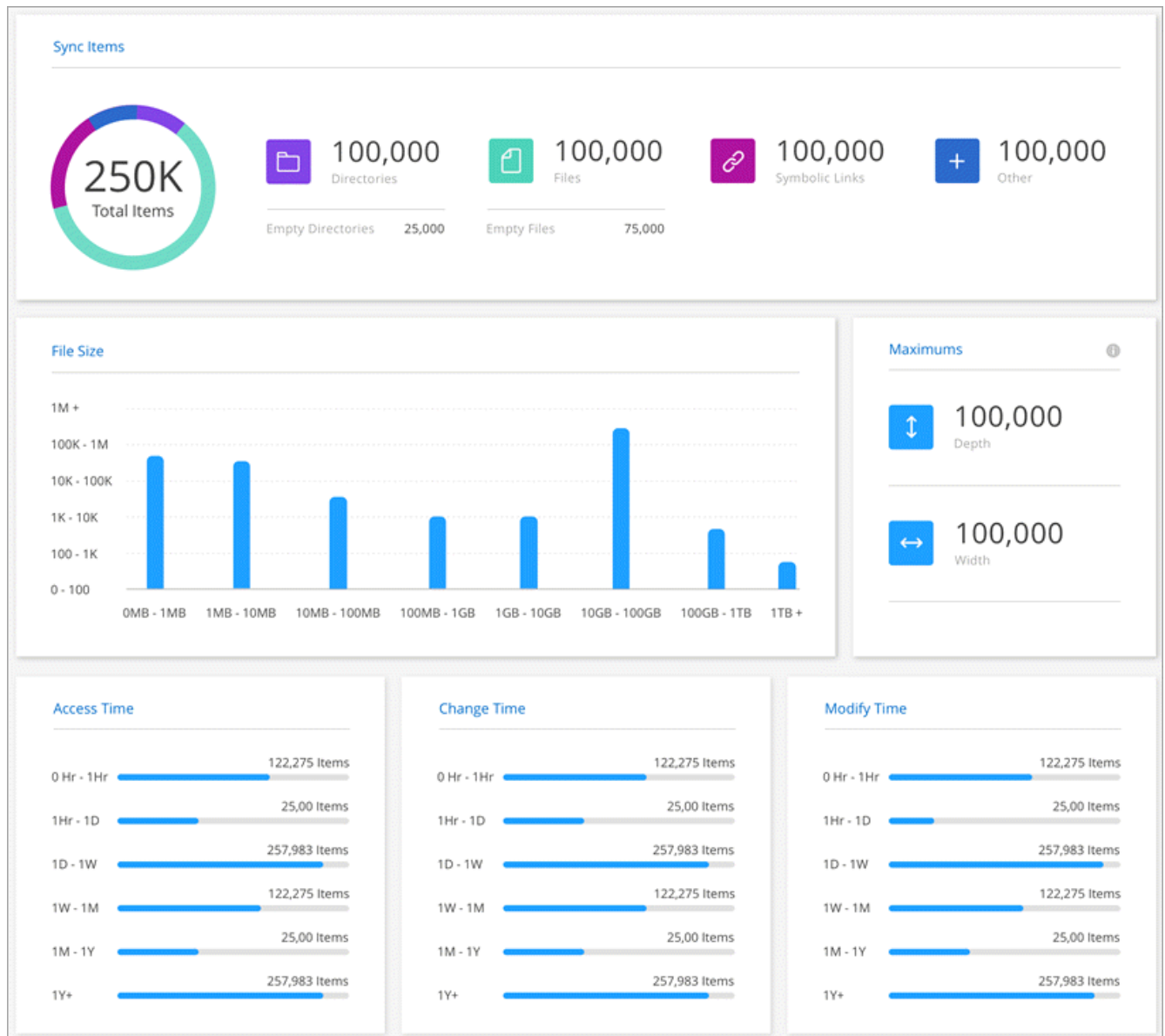
手順

1. [* 同期 > レポート *] をクリックします。

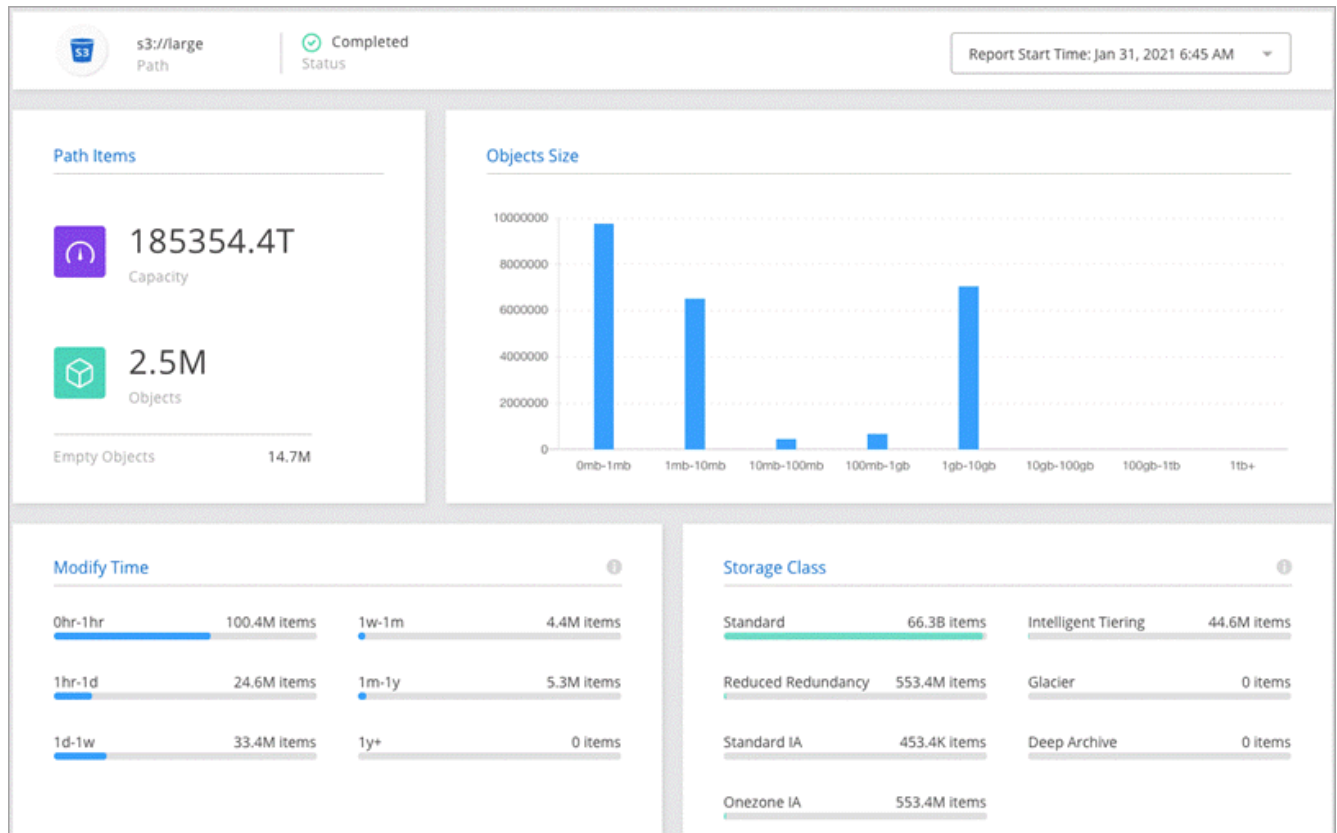
同期関係のそれぞれのパス（ソースまたはターゲット）が表形式で表示されます。

2. [* レポートアクション * (* Reports Actions *)] 列で、特定のパスに移動して [* 作成 * (* Create *)] をクリックするか、アクションメニューをクリックして [* 新規作成 * (* Create New *)] を選択します。
3. レポートの準備ができたなら、アクションメニューをクリックして * 表示 * を選択します。

ファイルシステムパスのサンプルレポートを次に示します。



次に、オブジェクトストレージに関するレポートの例を示します。



レポートエラーの表示

Paths テーブルは、最新のレポートにエラーがあるかどうかを示します。エラーは、Cloud Sync がパスのスキャン時に直面した問題を示します。

たとえば、レポートに権限拒否エラーが含まれている場合があります。このようなエラーは、Cloud Sync が一連のファイルおよびディレクトリ全体をスキャンする機能に影響を及ぼす可能性があります。

エラーのリストを確認したら、問題に対処してからレポートを再実行できます。

手順

1. [* 同期 > レポート *] をクリックします。
2. [エラー *] 列で、レポートにエラーがあるかどうかを確認します。
3. エラーがある場合は、エラーの数の横にある矢印をクリックします。

Path	Reports #	Last Report Date	Last Scan Duration	Last Report Status	Errors	Reports Actions
nfs://1.1.1.1/data1/success	2 Reports	Apr 12, 2021 11:34 AM	Less than a minute	Completed	None	...
nfs://4.4.4.4/data1/success	2 Reports	Apr 19, 2021 3:21 PM	Less than a minute	Completed	None	...
s3://phoebe/failed	1 Report	Apr 20, 2021 3:30 PM	Less than a minute	Failed	None	...
s3://phoebe	2 Reports	Apr 19, 2021 1:23 PM	Less than a minute	Completed	1	...
s3://large	1 Report	Apr 20, 2021 3:30 PM	Less than a minute	Completed	1	...

テーブルのスクリーンショット。[Errors] 列にはクリック可能な小さな矢印が表示されています。"]

4. エラーの情報を使用して、問題を修正します。

問題を解決すると、次回レポートを実行したときにエラーが表示されなくなります。

レポートの削除

修正したエラーが含まれているレポートや、削除した同期関係に関連するレポートを削除することができます。

手順

1. [* 同期 > レポート *] をクリックします。
2. [* レポートアクション * (* Reports Actions *)] 列で、パスのアクションメニューをクリックし、[* 最後のレポートを削除 (* Delete last report)] または [* すべてのレポートを削除 (* Delete all reports)] を選択します。
3. レポートを削除することを確認します。

Copyright Information

Copyright © 2021 NetApp, Inc. All rights reserved. Printed in the U.S. No part of this document covered by copyright may be reproduced in any form or by any means-graphic, electronic, or mechanical, including photocopying, recording, taping, or storage in an electronic retrieval system-without prior written permission of the copyright owner.

Software derived from copyrighted NetApp material is subject to the following license and disclaimer:

THIS SOFTWARE IS PROVIDED BY NETAPP "AS IS" AND WITHOUT ANY EXPRESS OR IMPLIED WARRANTIES, INCLUDING, BUT NOT LIMITED TO, THE IMPLIED WARRANTIES OF MERCHANTABILITY AND FITNESS FOR A PARTICULAR PURPOSE, WHICH ARE HEREBY DISCLAIMED. IN NO EVENT SHALL NETAPP BE LIABLE FOR ANY DIRECT, INDIRECT, INCIDENTAL, SPECIAL, EXEMPLARY, OR CONSEQUENTIAL DAMAGES (INCLUDING, BUT NOT LIMITED TO, PROCUREMENT OF SUBSTITUTE GOODS OR SERVICES; LOSS OF USE, DATA, OR PROFITS; OR BUSINESS INTERRUPTION) HOWEVER CAUSED AND ON ANY THEORY OF LIABILITY, WHETHER IN CONTRACT, STRICT LIABILITY, OR TORT (INCLUDING NEGLIGENCE OR OTHERWISE) ARISING IN ANY WAY OUT OF THE USE OF THIS SOFTWARE, EVEN IF ADVISED OF THE POSSIBILITY OF SUCH DAMAGE.

NetApp reserves the right to change any products described herein at any time, and without notice. NetApp assumes no responsibility or liability arising from the use of products described herein, except as expressly agreed to in writing by NetApp. The use or purchase of this product does not convey a license under any patent rights, trademark rights, or any other intellectual property rights of NetApp.

The product described in this manual may be protected by one or more U.S. patents, foreign patents, or pending applications.

RESTRICTED RIGHTS LEGEND: Use, duplication, or disclosure by the government is subject to restrictions as set forth in subparagraph (c)(1)(ii) of the Rights in Technical Data and Computer Software clause at DFARS 252.277-7103 (October 1988) and FAR 52-227-19 (June 1987).

Trademark Information

NETAPP, the NETAPP logo, and the marks listed at <http://www.netapp.com/TM> are trademarks of NetApp, Inc. Other company and product names may be trademarks of their respective owners.