



プライマリストレージからのデータベースのリ ストアとリカバリ

Snap Creator Framework

NetApp
August 04, 2021

目次

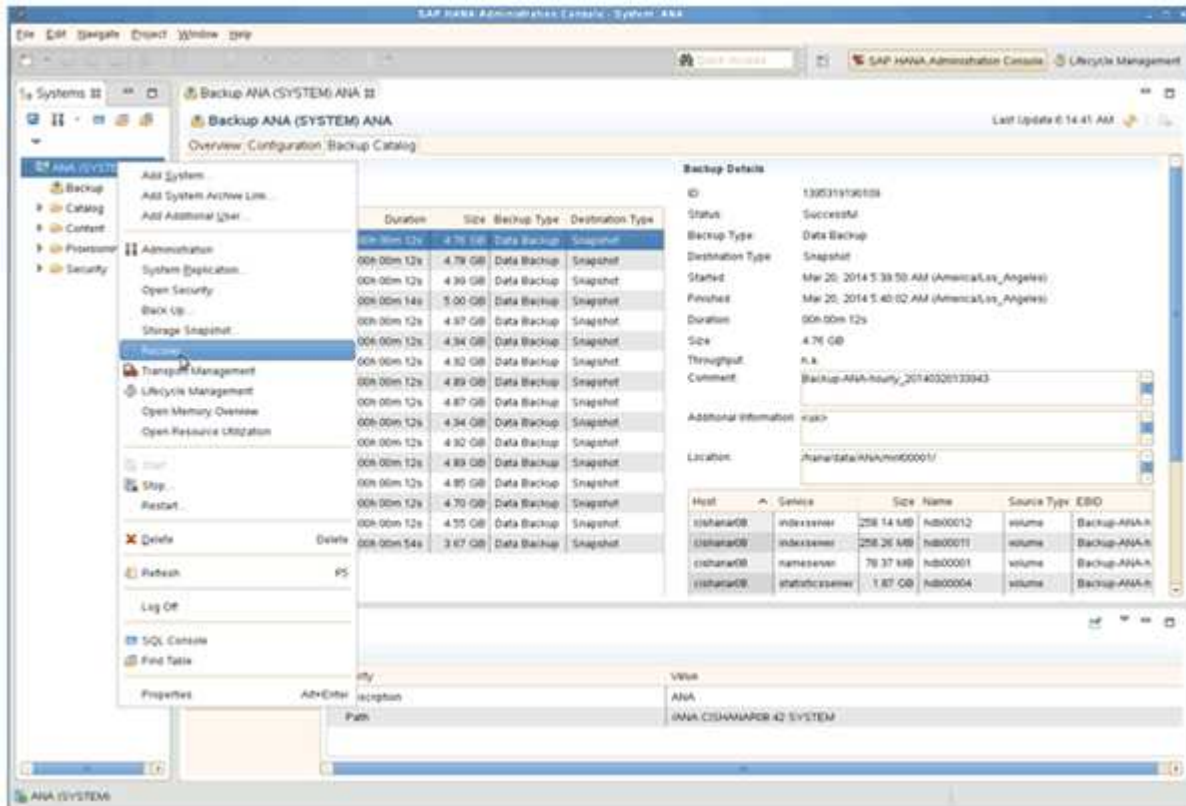
プライマリストレージからのデータベースのリストアとリカバリ.....	1
------------------------------------	---

プライマリストレージからのデータベースのリストアとリカバリ

プライマリストレージからデータベースをリストアおよびリカバリできます。

 Snap Creator からファイルベースのバックアップコピーをリストアすることはできません。

1. SAP HANA Studio で、SAP HANA システムの *リカバリ* を選択します。

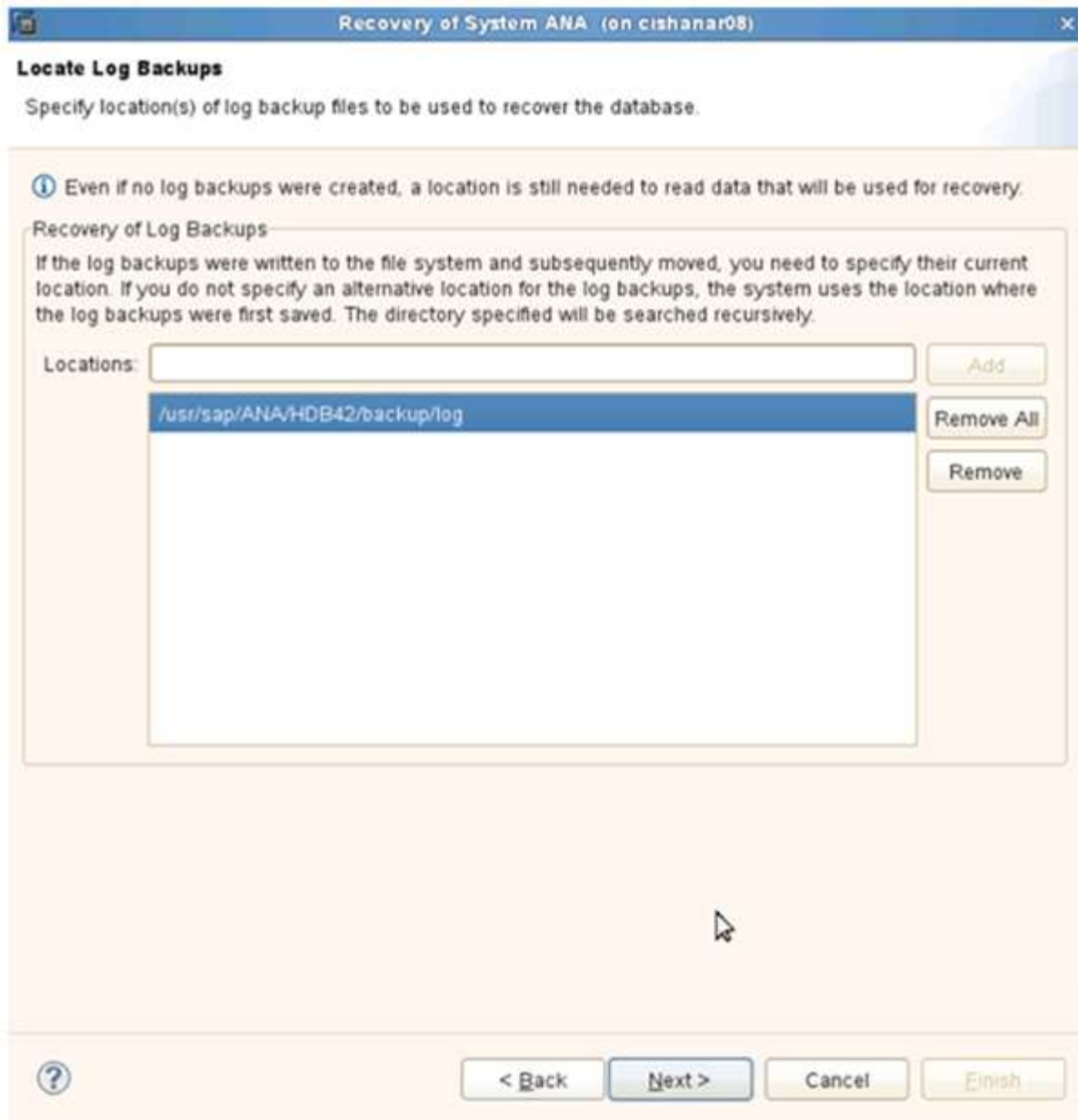


SAP HANA システムがシャットダウンします。

2. リカバリ・タイプを選択して' [*次へ*] をクリックします

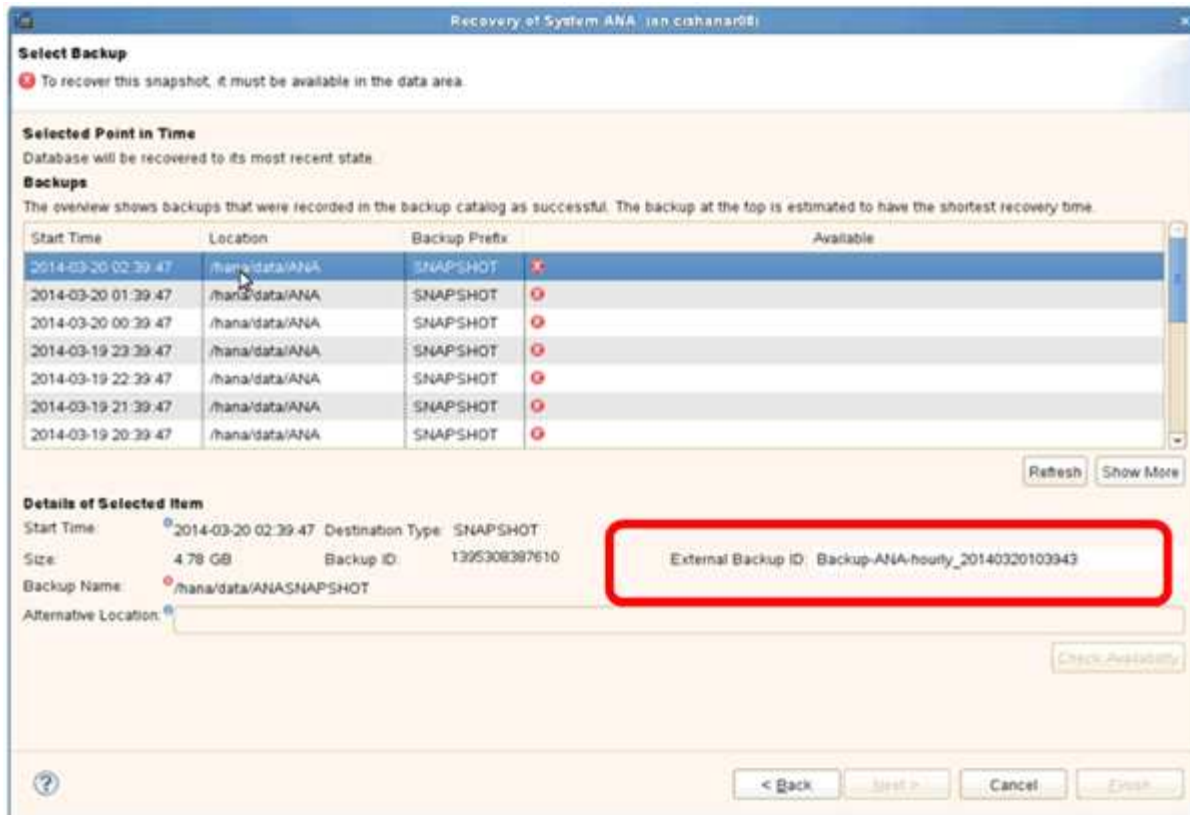


3. ログのバックアップ先を指定して、[次へ]をクリックします。



表示される使用可能なバックアップのリストは、バックアップカタログの内容によって異なります。

4. 必要なバックアップを選択し、外部バックアップ ID を記録します。



5. SnapVault 関係を非アクティブ化します。



この手順は clustered Data ONTAP でのみ必要です。

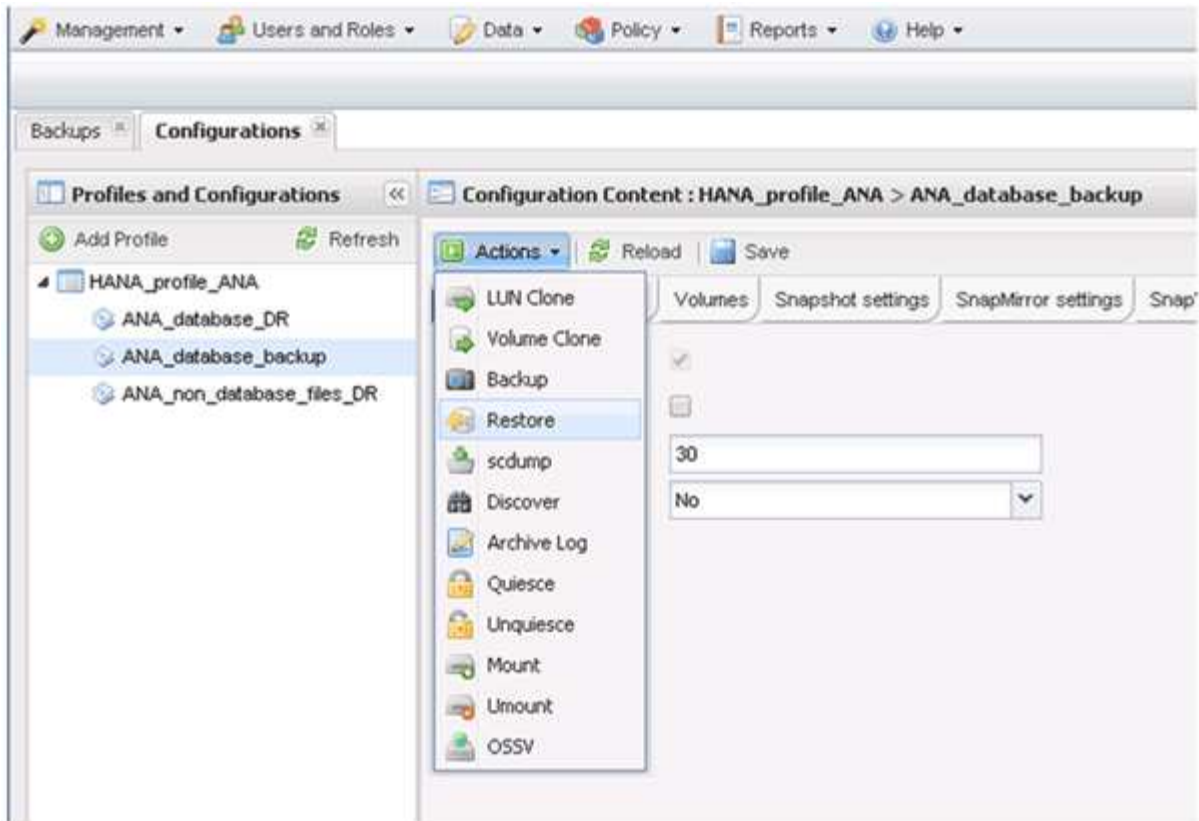
SnapVault のベースの Snapshot コピーとして現在使用されている Snapshot コピーよりも古い Snapshot コピーをリストアする必要がある場合は、まず clustered Data ONTAP で SnapVault 関係を非アクティブ化する必要があります。そのためには、バックアップクラスタコンソールで次のコマンドを実行します。

```
hana::> snapmirror quiesce -destination-path hana2b:backup_hana_data
Operation succeeded: snapmirror quiesce for destination
hana2b:backup_hana_data.

hana::> snapmirror delete -destination-path hana2b:backup_hana_data
Operation succeeded: snapmirror delete the relationship with destination
hana2b:backup_hana_data.

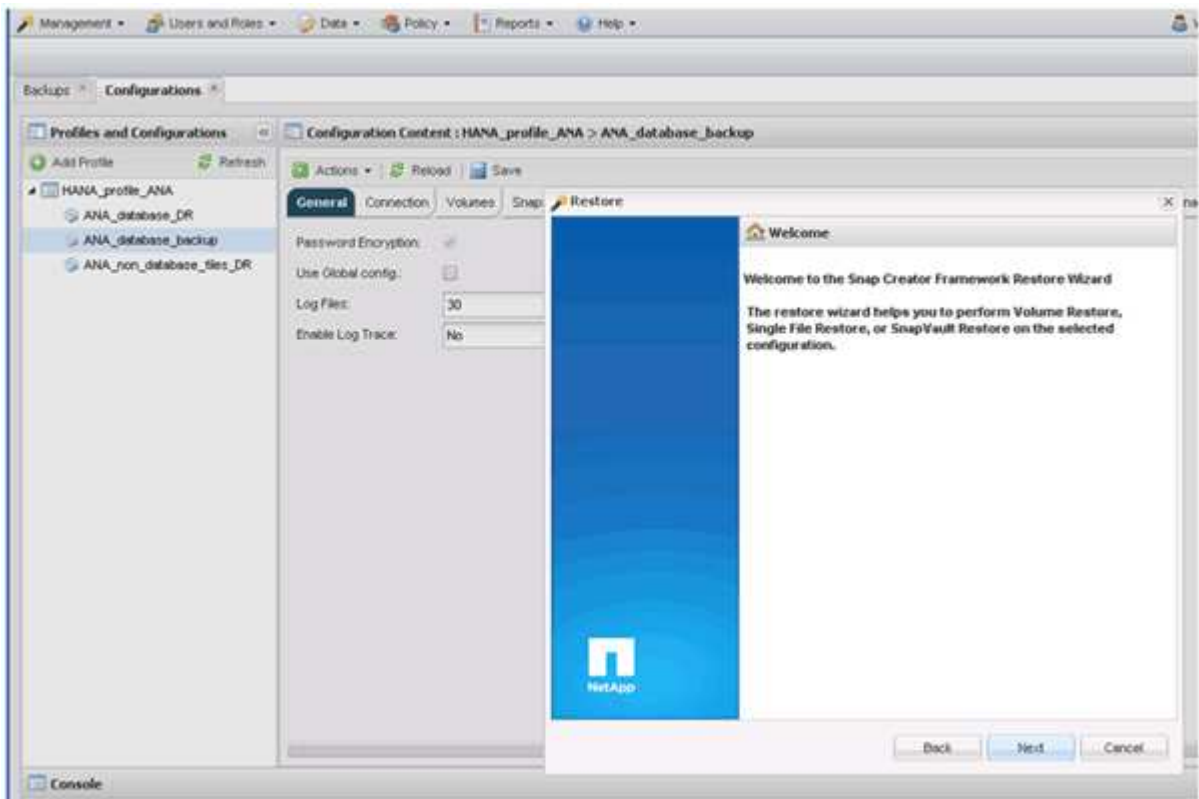
hana::> snapmirror release -destination-path hana2b:backup_hana_data
[Job 6551] Job succeeded: SnapMirror Release Succeeded
```

6. Snap Creator の GUI で、SAP HANA システムを選択し、* Actions * > * Restore * を選択します。

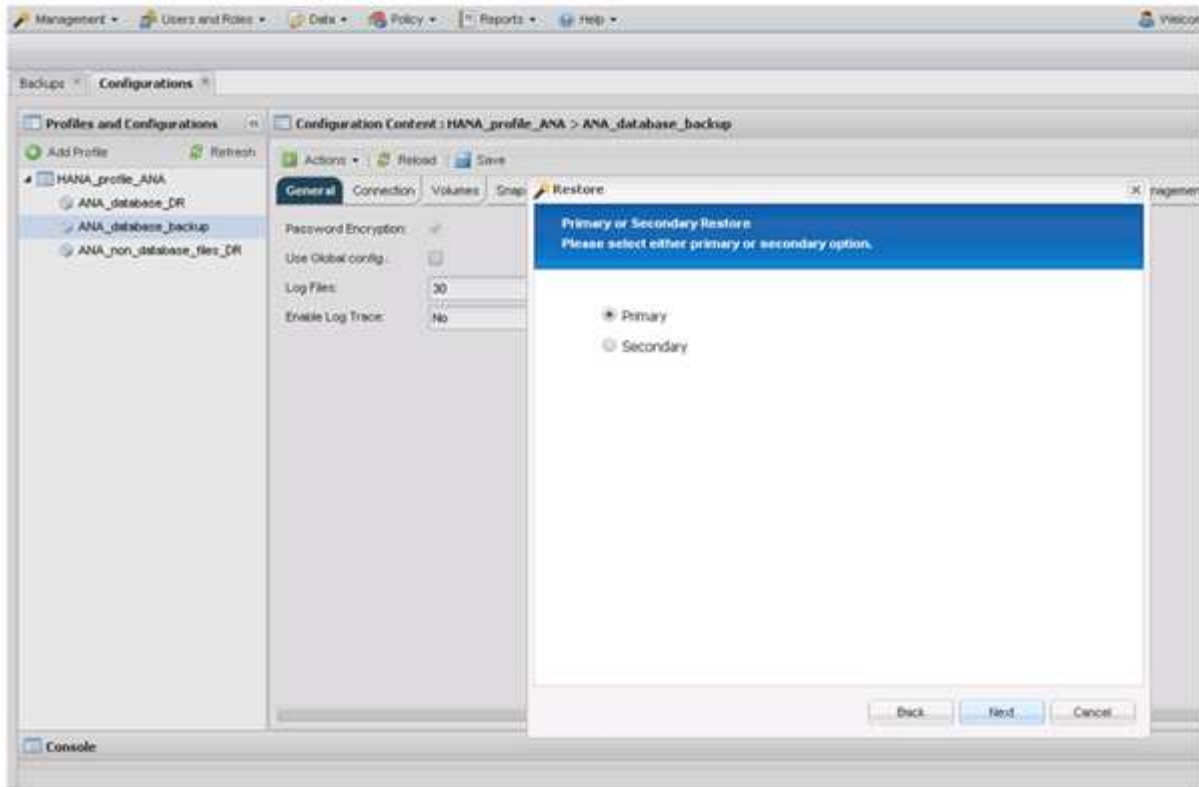


Welcome to the Snap Creator Framework Restore Wizard 画面が表示されます。

7. 「*次へ*」をクリックします。



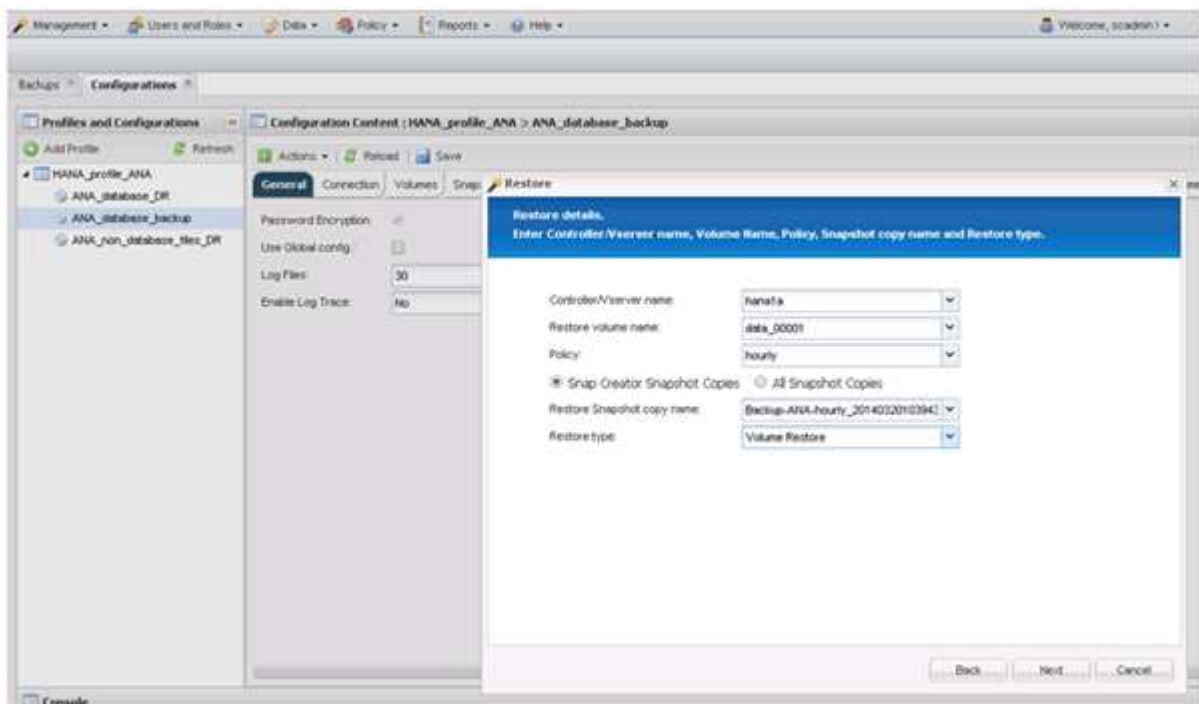
8. [* Primary (プライマリ)] を選択し、[* Next (次へ)] をクリック



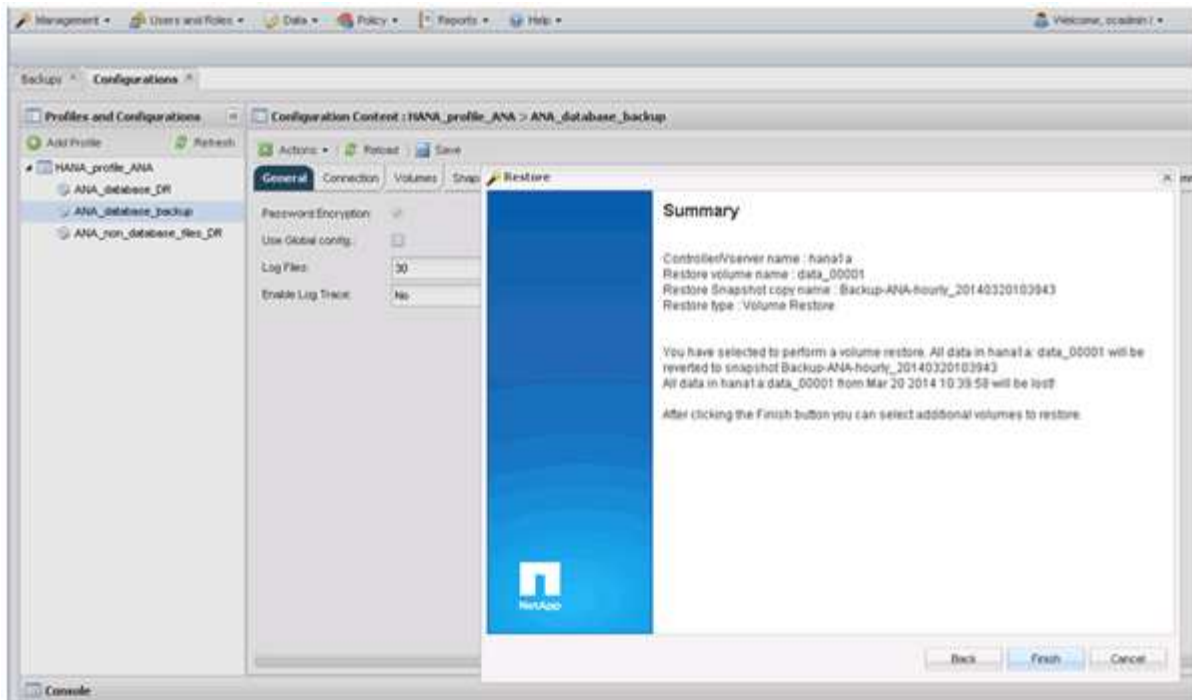
9. プライマリストレージからリストアを選択します。

10. ストレージコントローラ、ボリューム名、および Snapshot 名を選択します。

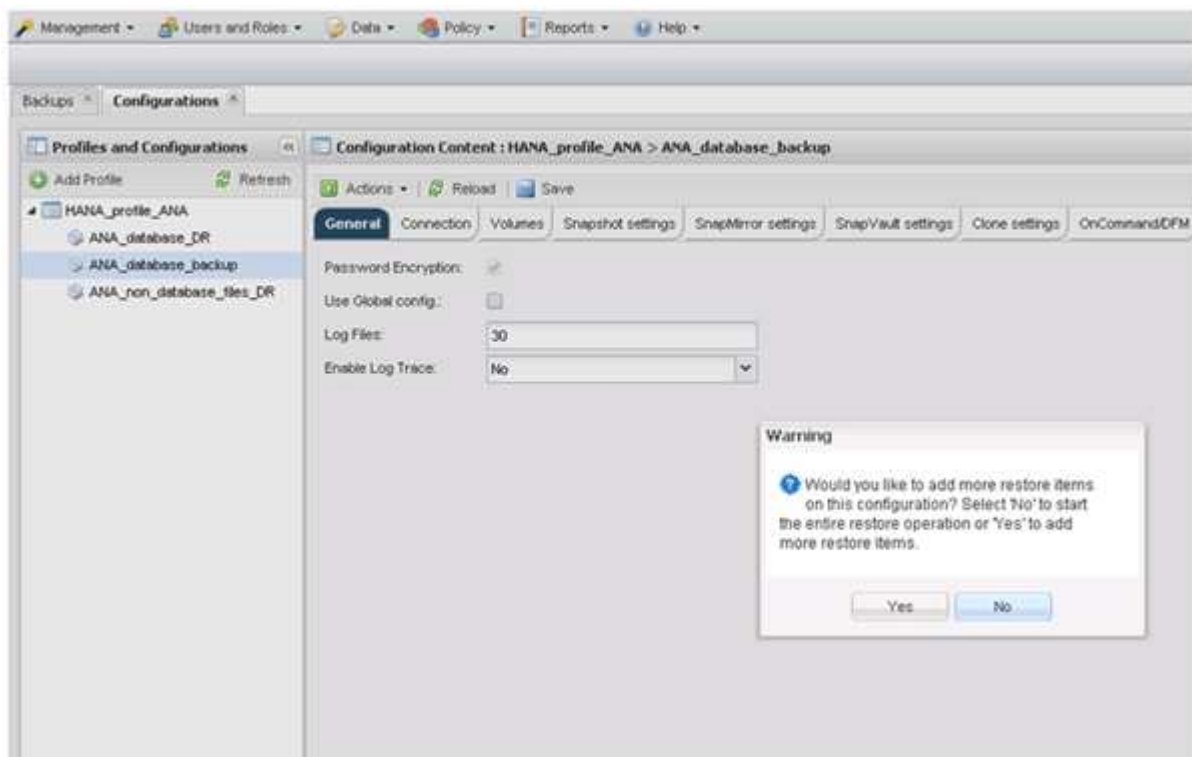
Snapshot 名は、SAP HANA Studio で選択されたバックアップ ID に関連付けられています。



11. [完了] をクリックします。

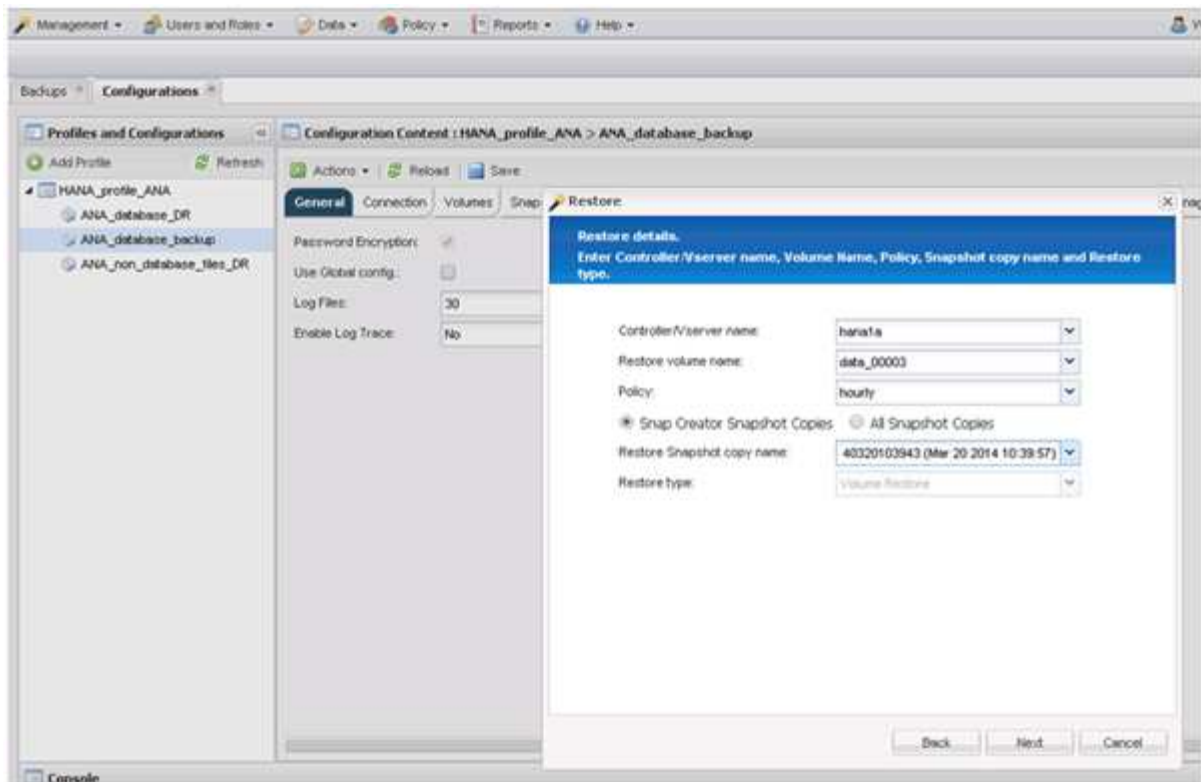


12. [はい] をクリックして、リストア・アイテムを追加します。

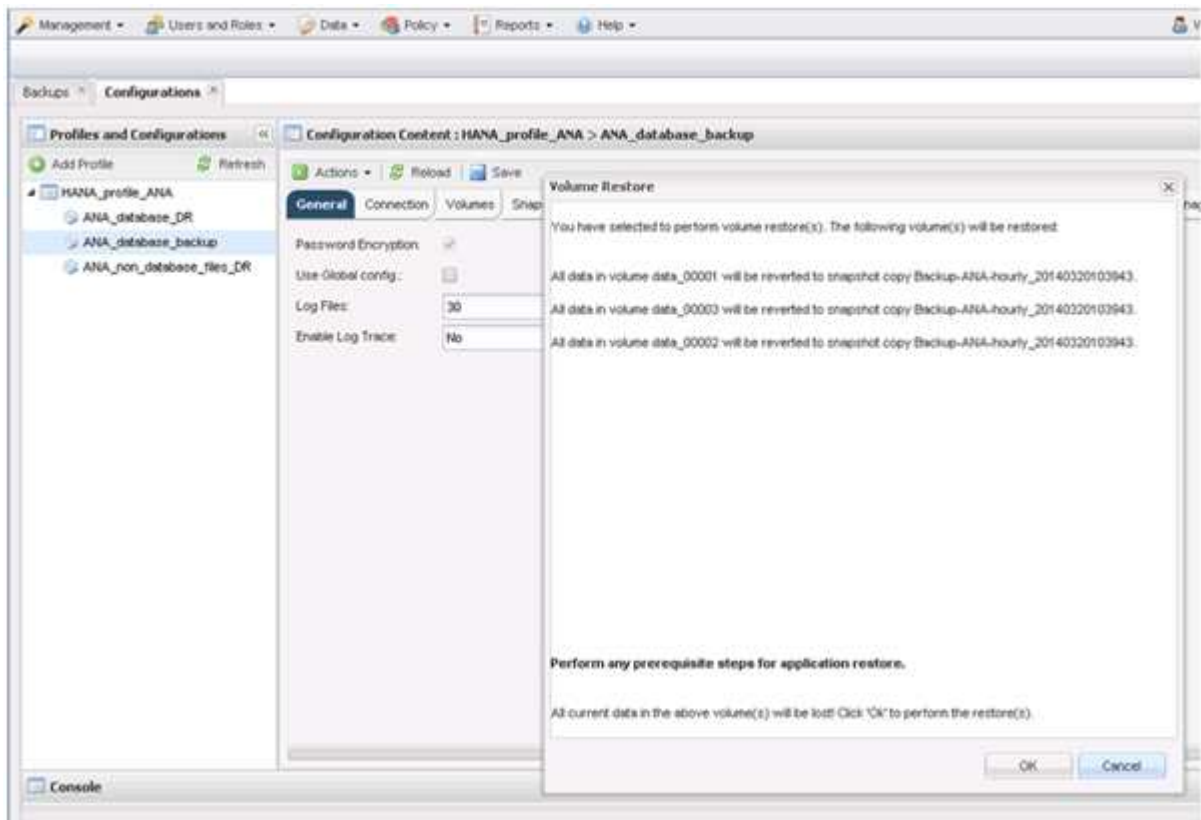


13. ストレージコントローラ、追加のボリューム名、および Snapshot 名を選択します。

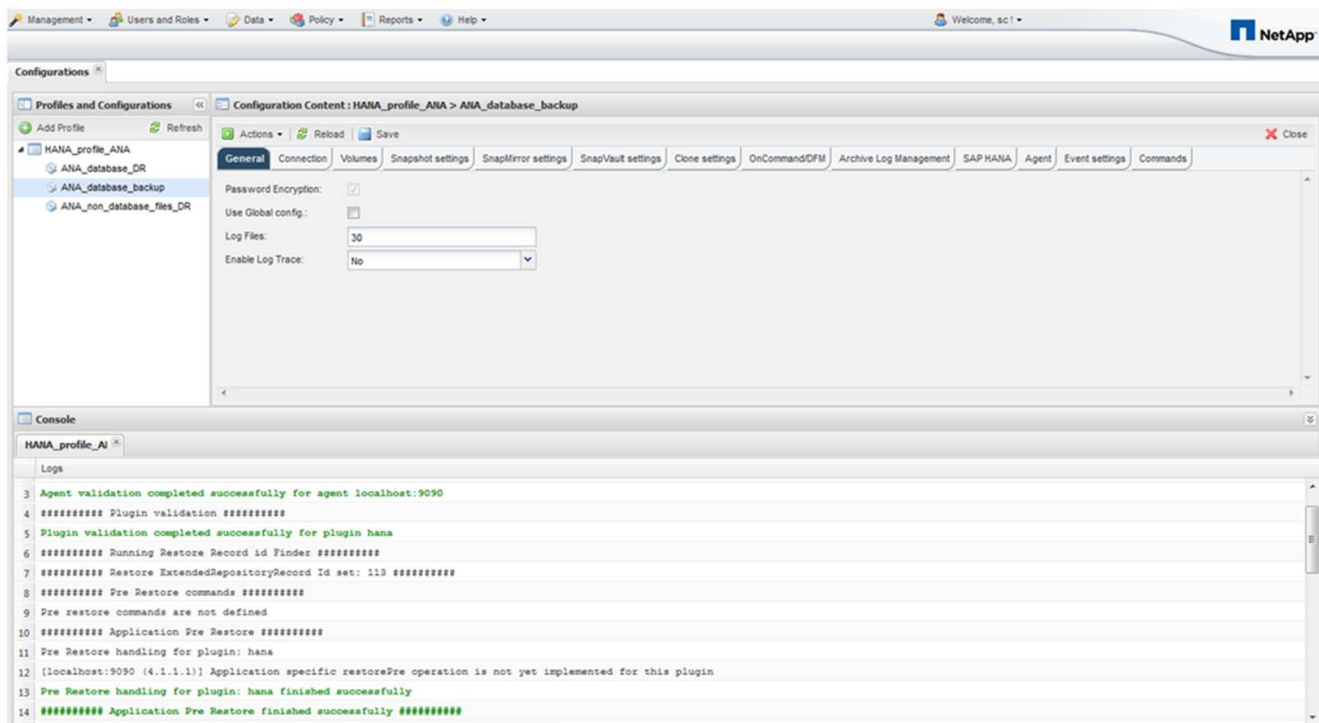
Snapshot 名は、SAP HANA Studio で選択されたバックアップ ID に関連付けられています。



14. 手順 10~13 を繰り返して、必要なボリュームをすべて追加します。この例では、リストアッププロセスで data_00001、data_00002、data_00003 のいずれかを選択する必要があります。
15. すべてのボリュームを選択したら、* OK * をクリックしてリストアップ・プロセスを開始します。



リストアッププロセスが開始されます。



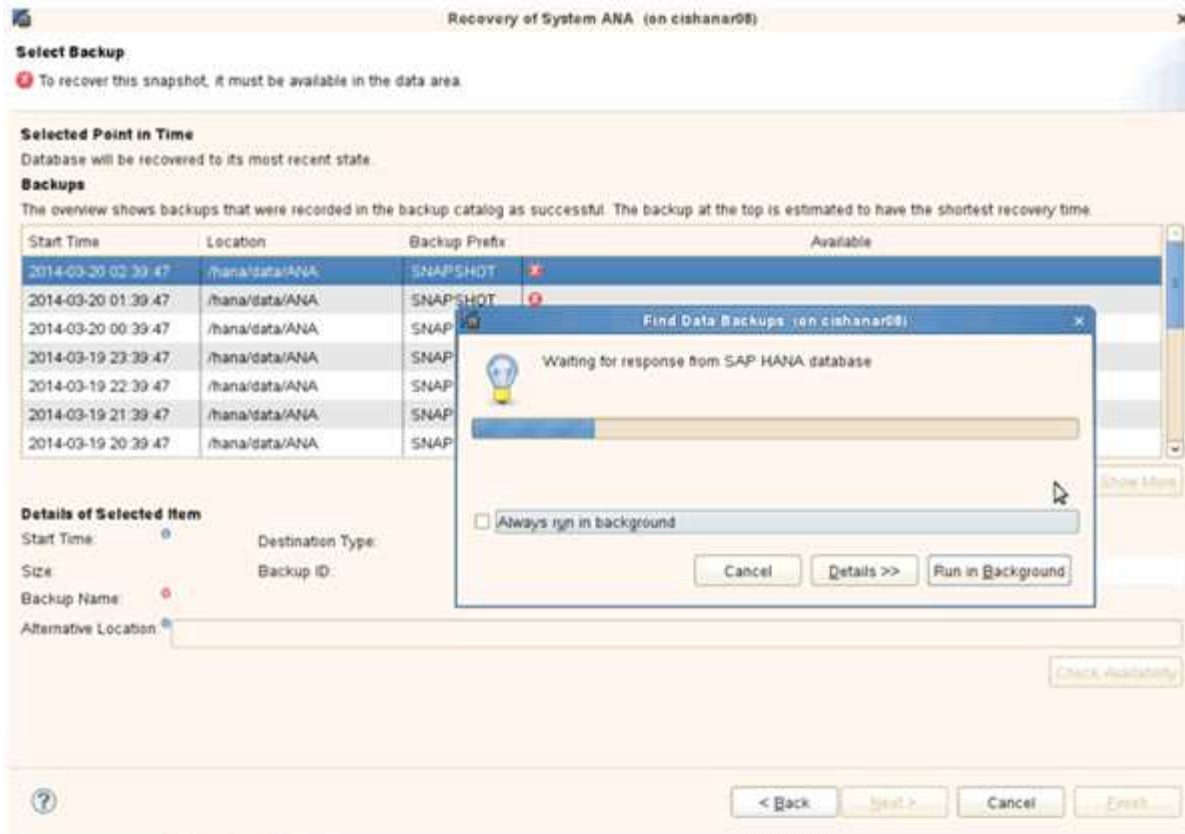
リストアッププロセスが完了するまで待ちます。

16. 各データベースノードで、すべてのデータボリュームを再マウントして、古い NFS ハンドルをクリーンアップします。

この例では、3つのボリュームをすべてデータベースノードごとに再マウントする必要があります。

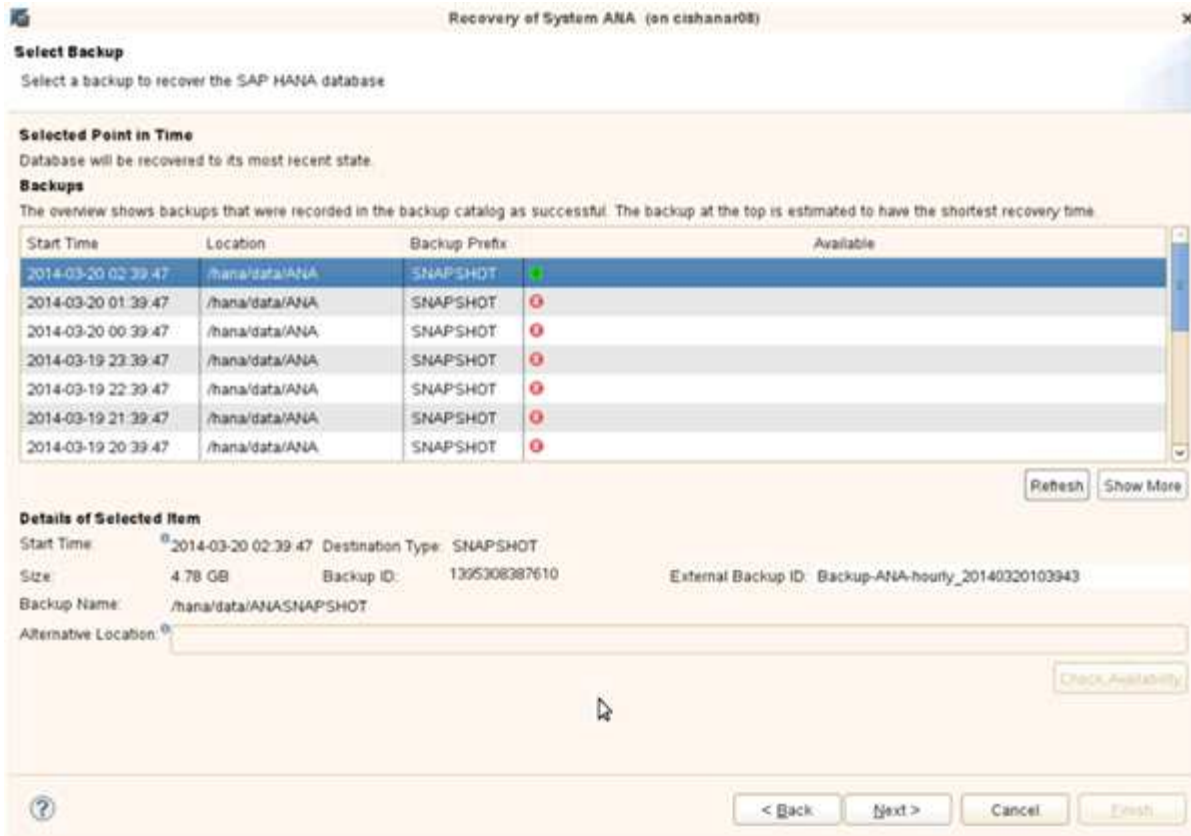
```
mount -o remount /hana/data/ANA/mnt00001
mount -o remount /hana/data/ANA/mnt00002
mount -o remount /hana/data/ANA/mnt00003
```

17. SAP HANA Studio に移動し、* Refresh * をクリックして、使用可能なバックアップのリストを更新します。

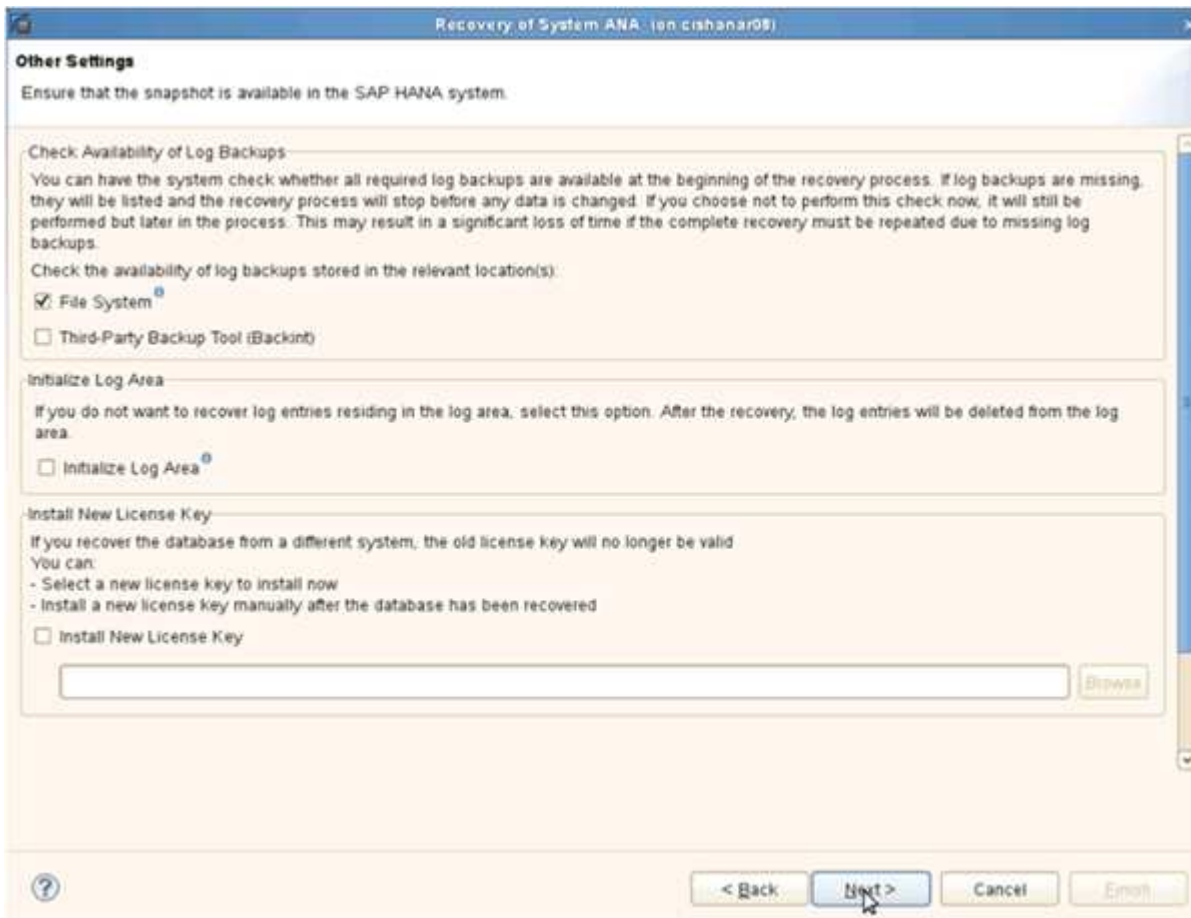


Snap Creator を使用してリストアップされたバックアップは、バックアップのリストに緑のアイコンで表示されます。

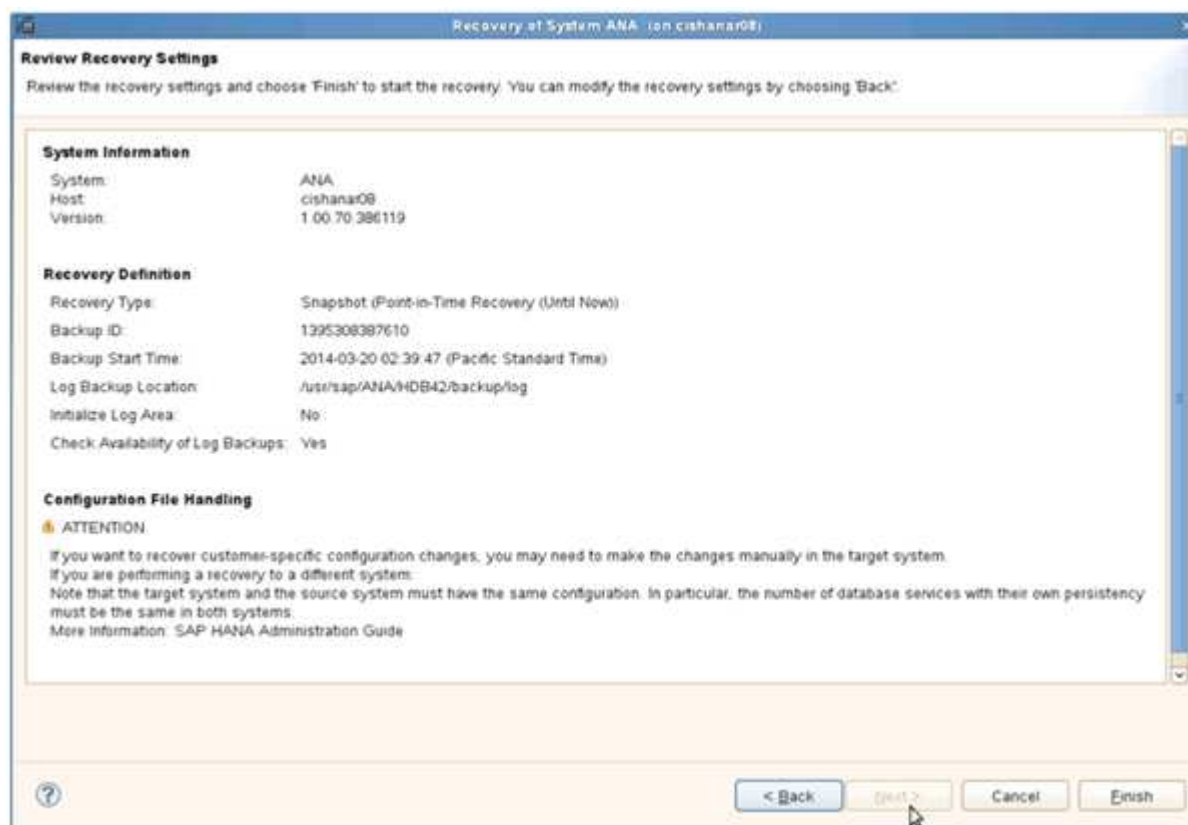
18. バックアップを選択し、* 次へ * をクリックします。



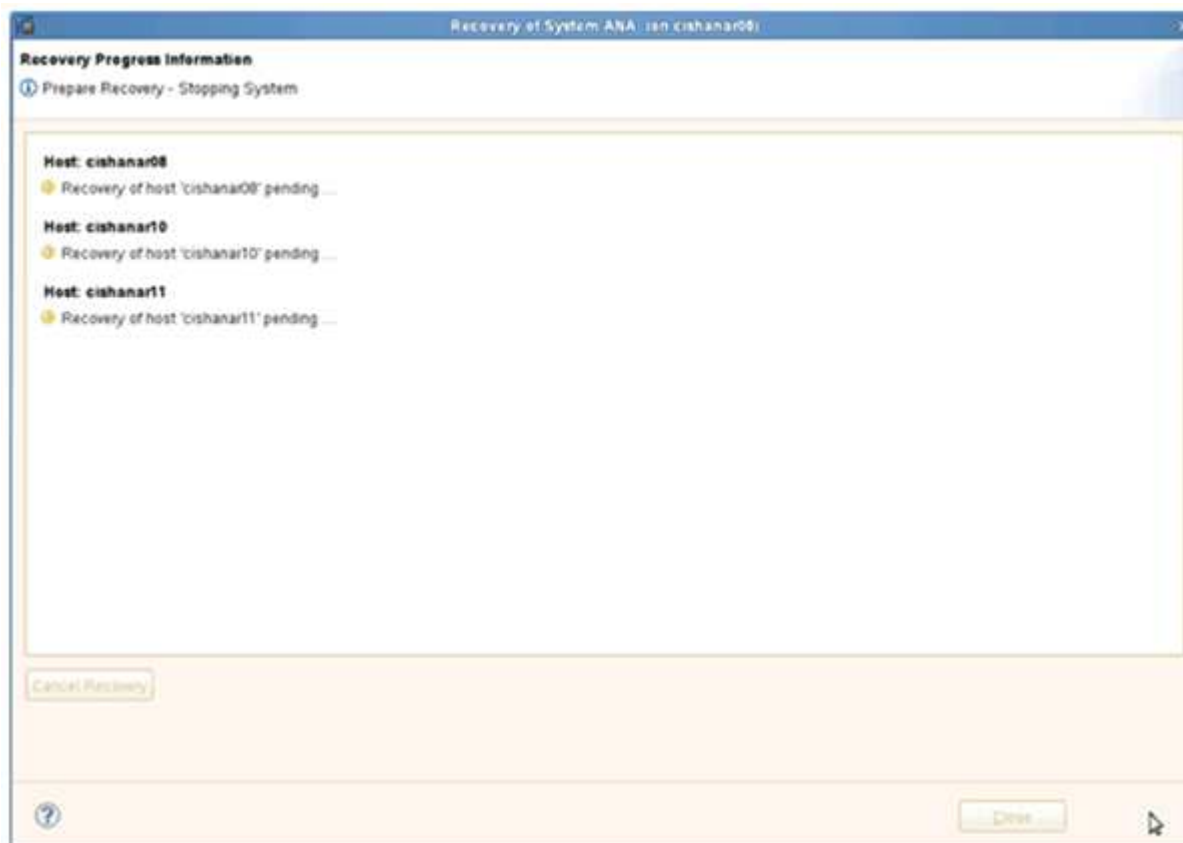
19. 必要に応じて他の設定を選択し、* 次へ * をクリックします。



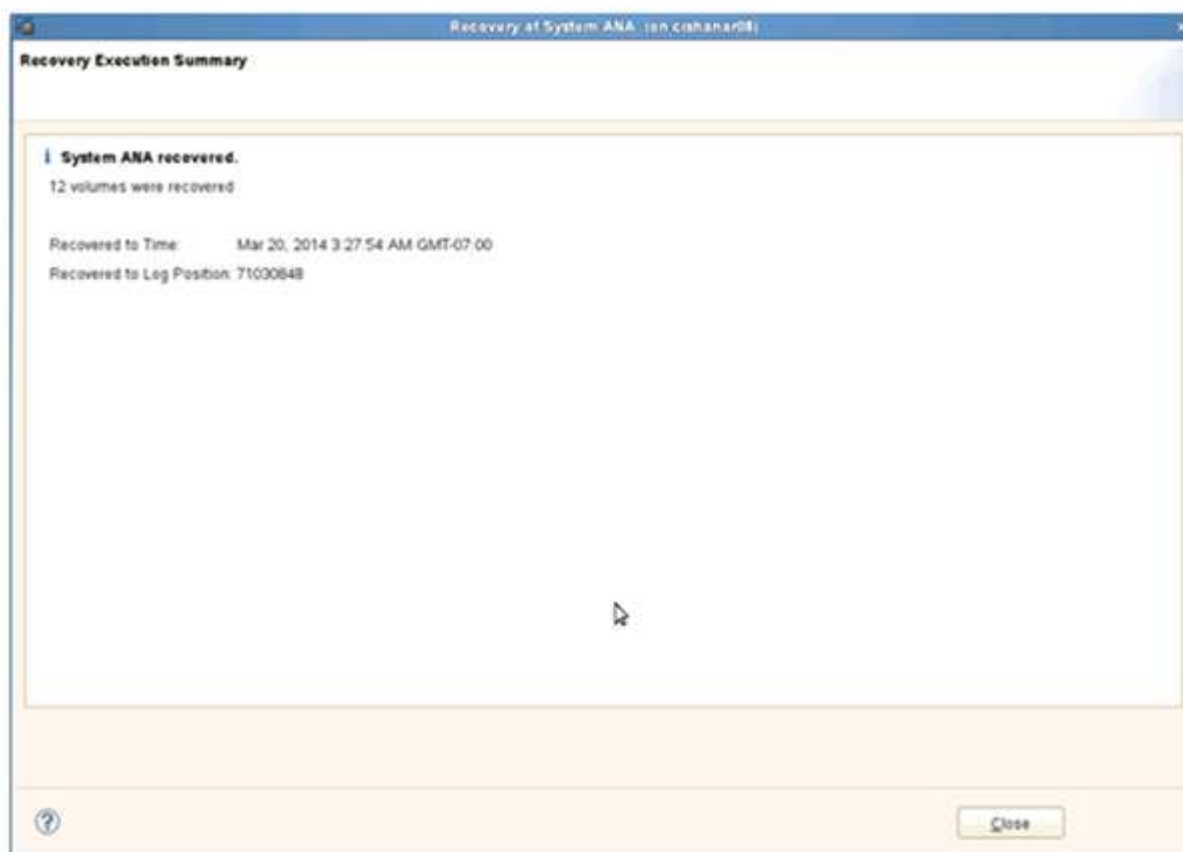
20. [完了]をクリックします。



リカバリプロセスが開始されます。



21. リカバリが完了したら、必要に応じて SnapVault 関係を再開します。



Copyright Information

Copyright © 2021 NetApp, Inc. All rights reserved. Printed in the U.S. No part of this document covered by copyright may be reproduced in any form or by any means-graphic, electronic, or mechanical, including photocopying, recording, taping, or storage in an electronic retrieval system- without prior written permission of the copyright owner.

Software derived from copyrighted NetApp material is subject to the following license and disclaimer:

THIS SOFTWARE IS PROVIDED BY NETAPP "AS IS" AND WITHOUT ANY EXPRESS OR IMPLIED WARRANTIES, INCLUDING, BUT NOT LIMITED TO, THE IMPLIED WARRANTIES OF MERCHANTABILITY AND FITNESS FOR A PARTICULAR PURPOSE, WHICH ARE HEREBY DISCLAIMED. IN NO EVENT SHALL NETAPP BE LIABLE FOR ANY DIRECT, INDIRECT, INCIDENTAL, SPECIAL, EXEMPLARY, OR CONSEQUENTIAL DAMAGES (INCLUDING, BUT NOT LIMITED TO, PROCUREMENT OF SUBSTITUTE GOODS OR SERVICES; LOSS OF USE, DATA, OR PROFITS; OR BUSINESS INTERRUPTION) HOWEVER CAUSED AND ON ANY THEORY OF LIABILITY, WHETHER IN CONTRACT, STRICT LIABILITY, OR TORT (INCLUDING NEGLIGENCE OR OTHERWISE) ARISING IN ANY WAY OUT OF THE USE OF THIS SOFTWARE, EVEN IF ADVISED OF THE POSSIBILITY OF SUCH DAMAGE.

NetApp reserves the right to change any products described herein at any time, and without notice. NetApp assumes no responsibility or liability arising from the use of products described herein, except as expressly agreed to in writing by NetApp. The use or purchase of this product does not convey a license under any patent rights, trademark rights, or any other intellectual property rights of NetApp.

The product described in this manual may be protected by one or more U.S. patents, foreign patents, or pending applications.

RESTRICTED RIGHTS LEGEND: Use, duplication, or disclosure by the government is subject to restrictions as set forth in subparagraph (c)(1)(ii) of the Rights in Technical Data and Computer Software clause at DFARS 252.277-7103 (October 1988) and FAR 52-227-19 (June 1987).

Trademark Information

NETAPP, the NETAPP logo, and the marks listed at <http://www.netapp.com/TM> are trademarks of NetApp, Inc. Other company and product names may be trademarks of their respective owners.