



Keystone 대시보드 이해하기

Keystone

NetApp
November 25, 2025

목차

Keystone 대시보드 이해하기	1
Keystone 대시보드에 대해 알아보세요	1
Keystone 대시보드에 액세스하세요	1
NetApp 콘솔 정보	1
NetApp Console 및 Digital Advisor 의 Keystone 기능	2
Keystone 대시보드 시작하기	2
NetApp 콘솔의 Keystone 대시보드	4
Digital Advisor 의 Keystone 대시보드	5
Keystone 관심 목록으로 검색	6
Keystone 데이터 검색, 보고서 생성 및 알림 보기	7
NetApp 콘솔에서 데이터 검색 및 필터링	7
NetApp Console 또는 Digital Advisor 에서 보고서 생성	8
Digital Advisor 에서 통합 보고서 생성	8
Digital Advisor 의 알림 보기	8

Keystone 대시보드 이해하기

Keystone 대시보드에 대해 알아보세요

Keystone 대시보드는 Keystone 구독을 효율적으로 모니터링, 분석, 관리하는 데 필요한 솔루션입니다. Keystone 대시보드를 통해 다음과 같은 목표를 달성할 수 있습니다.

- 구독 세부 정보 모니터링: 성능 서비스 수준, 용량 사용, 자산 및 알림을 포함하여 Keystone 구독에 대한 자세한 정보를 확인하세요.
- 용량 사용량 추적 및 보고서 생성: 현재 및 과거 용량 사용량을 추적하고, 구독 데이터를 분석하여 정보에 입각한 의사 결정을 내릴 수 있는 보고서를 생성합니다.
- 구독 타임라인 보기: 구독 타임라인을 모니터링하여 주요 날짜와 이벤트에 대한 정보를 얻으세요.
- 구독 관리: 요구 사항이 변경되면 성과 서비스 수준이나 기타 구독 매개변수를 수정하기 위한 요청을 제출합니다.
- 볼륨 및 객체 분석: 볼륨 및 객체 수준에서의 용량을 포함하여 구독의 볼륨 및 객체에 대한 자세한 통찰력을 얻으세요.

Keystone 대시보드에 액세스하세요

다음은 통해 Keystone 대시보드에 액세스할 수 있습니다.

- * NetApp 콘솔*: 콘솔의 *스토리지 > Keystone > 개요*에서 대시보드에 액세스합니다. 자세한 내용은 다음을 참조하세요. "[NetApp 콘솔의 Keystone 대시보드](#)".
- * Active IQ Digital Advisor* (Digital Advisor 라고도 함): Digital Advisor 의 *일반 > Keystone 구독*에서 대시보드에 액세스합니다. 자세한 내용은 다음을 참조하세요. "[Digital Advisor 의 Keystone 대시보드](#)".

NetApp 콘솔 정보

Keystone NetApp 콘솔을 통해 접근할 수 있습니다.

NetApp 콘솔은 기업 규모로 온프레미스 및 클라우드 환경 전반에서 NetApp 스토리지 및 데이터 서비스를 중앙에서 관리할 수 있는 기능을 제공합니다. NetApp 데이터 서비스에 액세스하고 사용하려면 콘솔이 필요합니다. 관리 인터페이스로서, 하나의 인터페이스에서 여러 스토리지 리소스를 관리할 수 있습니다. 콘솔 관리자는 기업 내 모든 시스템의 저장소와 서비스에 대한 액세스를 제어할 수 있습니다.

콘솔을 사용하려면 라이선스나 구독이 필요하지 않으며, 스토리지 시스템이나 NetApp 데이터 서비스에 대한 연결을 보장하기 위해 클라우드에 콘솔 에이전트를 배포해야 할 때만 요금이 부과됩니다. 그러나 콘솔에서 액세스할 수 있는 일부 NetApp 데이터 서비스는 라이선스 기반이거나 구독 기반입니다.

자세히 알아보세요 "[NetApp 콘솔](#)".

다음 사항에 유의하세요.

- 콘솔과 Digital Advisor 일부 독점적인 기능을 제공하는 반면, 콘솔은 Keystone 에 대한 관리 기능을 제공하여 구독을 관리하고 필요한 조정을 할 수 있습니다.
- 구독을 수정하려면 * Keystone 관리자* 역할이 지정되어야 합니다. 자세한 내용은 다음을 참조하세요. "[NetApp 콘솔 액세스 역할에 대해 알아보세요](#)".

- Digital Advisor 콘솔과 통합되어 있어 Keystone 대시보드를 포함한 모든 Digital Advisor 기능에 콘솔에서 바로 액세스할 수 있습니다. 자세한 내용은 다음을 참조하세요. "[NetApp 콘솔과 Digital Advisor 통합](#)".

NetApp Console 및 Digital Advisor 의 Keystone 기능

다음 표는 NetApp Console과 Digital Advisor 에서 사용 가능한 기능을 보여주며, 이를 통해 사용자의 요구 사항에 맞는 올바른 플랫폼을 빠르게 찾는 데 도움이 됩니다.

특징	* NetApp 콘솔*	* Digital Advisor*
" 구독 세부 정보 보기 "	예	예
" 현재 및 과거 용량 사용량 모니터링 "	예	예
" 구독 타임라인 추적 "	예	아니요
" Keystone 구독과 관련된 자산 보기 "	예	예
" 여러 Keystone 구독의 자산 보기 "	예	아니요
" 알림 및 모니터 보기 및 관리 "	예	아니요
" 구독 수정 "(Keystone 관리자에게만 해당)	예	아니요
" 보고서 생성 "	예	예
" 볼륨 및 객체 세부 정보 보기 "	예	예
" 성과 지표 보기 "	아니요	예

관련 정보

- "[Keystone 대시보드 시작하기](#)"
- "[NetApp 콘솔의 Keystone 대시보드](#)"
- "[Digital Advisor 의 Keystone 대시보드](#)"

Keystone 대시보드 시작하기

NetApp Keystone 서비스에 가입한 후 NetApp Console이나 Digital Advisor 통해 Keystone 대시보드에 액세스할 수 있습니다.

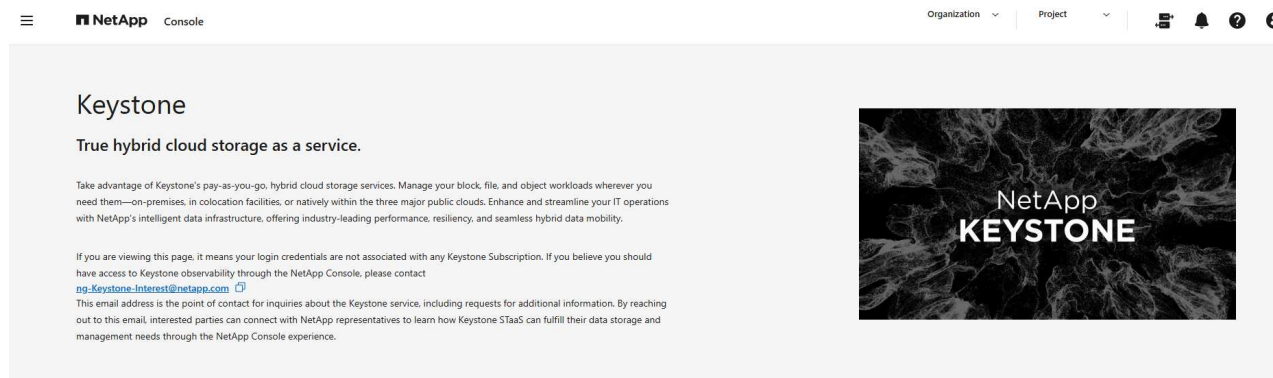
NetApp 콘솔

NetApp 지원 사이트 자격 증명을 사용하여 콘솔에 로그인하거나 이메일과 비밀번호를 사용하여 NetApp 클라우드 로그인에 가입하세요. 자세한 내용은 다음을 참조하십시오. "[콘솔에 로그인](#)".

단계

1. 콘솔에 로그인합니다.
2. 콘솔 왼쪽 탐색 메뉴에서 *저장소 > Keystone*을 선택합니다.

Keystone 대시보드가 나타납니다.



로그인 자격 증명에 Keystone 구독에 연결되어 있지 않은 경우 NetApp Keystone 지원팀에 문의하세요.

Digital Advisor

Digital Advisor 대시보드를 통해 Keystone 구독에 대한 세부 정보를 볼 수 있습니다. Digital Advisor 에 로그인하려면 NetApp 지원 사이트 자격 증명을 사용할 수 있습니다.

단계

1. 웹 브라우저를 열고 다음으로 이동하세요. "[Digital Advisor](#)" 로그인 페이지.
2. 사용자 이름과 비밀번호를 입력하고 *로그인*을 클릭하세요.

Digital Advisor 대시보드의 * Keystone 구독* 위젯에서 구독 및 사용량에 대한 세부 정보를 보고, 구매한 Keystone 서비스에 대한 용량 사용 요약 확인할 수 있습니다. * Keystone 구독* 위젯에 대해 자세히 알아보려면 다음을 참조하세요. "[Digital Advisor 의 Keystone 대시보드](#)".

관련 정보

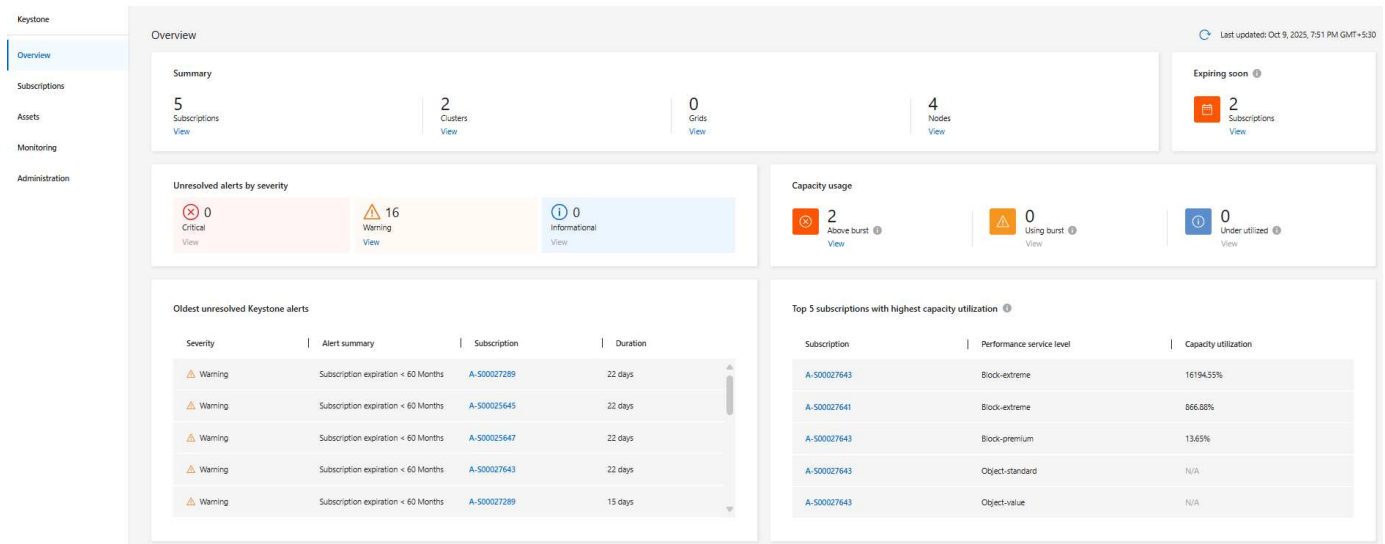
- "[NetApp 콘솔의 Keystone 대시보드](#)"
- "[Digital Advisor 의 Keystone 대시보드](#)"

- ["구독 세부 정보 보기"](#)

NetApp 콘솔의 Keystone 대시보드

개요 페이지를 사용하면 위험에 처한 작업 부하를 빠르게 파악하고, 구독의 용량 및 만료 상태를 보고, 해결되지 않은 알림을 식별하고, 용량 사용률이 가장 높은 구독을 볼 수 있습니다. 또한 Keystone의 다양한 버전에서 구독 상태를 보고 주의가 필요한 문제를 강조 표시할 수 있습니다.

개요 페이지를 보려면 콘솔 왼쪽 탐색 메뉴에서 *저장소 > Keystone > 개요*로 이동하세요.



개요 페이지는 다음과 같은 통찰력을 제공합니다.

- 요약: 구독, ONTAP 클러스터, StorageGRID 노드 및 ONTAP 노드의 총 수를 표시합니다. 각 카테고리에는 보기 버튼이 있어 구독 또는 자산 탭의 세부 섹션으로 쉽게 이동할 수 있습니다.
- 곧 만료: 6개월 이내에 만료되는 구독 수입입니다. 보기*를 클릭하면 *구독 탭에서 해당 구독을 볼 수 있습니다.
- 진행 중인 요청: 진행 중인 서비스 요청의 총 수입입니다.
- 심각도별 해결되지 않은 경고: 심각도(중요, 경고, 정보)에 따라 해결되지 않은 경고의 총 수를 나열합니다. 각 카테고리에는 세부 정보를 검토하고 추가 작업을 수행할 수 있는 보기 버튼이 있습니다.
- 용량 사용량: 버스트 초과, 버스트 사용 중, 활용도 낮음 등의 구독에 대한 용량 소비 상태입니다. 각 카테고리에는 관련 필터가 적용된 구독 탭으로 이동할 수 있는 보기 버튼이 있습니다.
- 가장 오래된 미해결 **Keystone** 알림: 구독 전반에 걸쳐 가장 오래된 중요 미해결 알림 표를 표시합니다.
- 용량 활용도가 가장 높은 상위 5개 구독: 용량 활용도가 가장 높은 상위 5개 Keystone 구독 표를 표시합니다. 자세한 정보를 얻으려면 구독 열에서 구독 번호를 클릭하세요.

관련 정보

- ["Keystone 대시보드에 대해 알아보세요"](#)
- ["Keystone 대시보드 시작하기"](#)
- ["Digital Advisor의 Keystone 대시보드"](#)
- ["구독 세부 정보 보기"](#)

- "현재 소비량 세부 정보를 확인하세요"
- "소비 추세 보기"

Digital Advisor 의 Keystone 대시보드

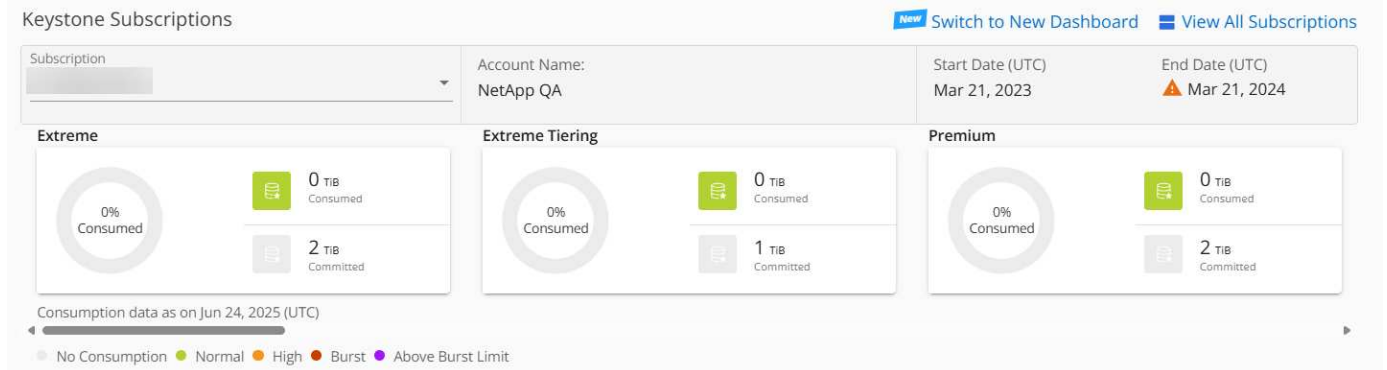
NetApp Keystone STaaS 구독자인 경우 Digital Advisor 대시보드의 * Keystone 구독* 위젯에서 구독 개요를 확인할 수 있습니다.

고객 또는 관심 목록 이름의 처음 세 글자나 Keystone 구독 번호를 입력하여 특정 Keystone 구독을 검색할 수 있습니다. 관심목록별로 Keystone STaaS 구독을 검색하는 방법에 대한 정보는 다음을 참조하세요. "[Keystone 관심 목록을 사용하여 검색](#)".

Digital Advisor 기존/새 대시보드로 전환 버튼을 통해 다양한 수준의 구독 데이터와 사용 정보에 대한 통찰력을 제공하는 통합 대시보드를 제공합니다.

기본(이전) 대시보드

고객 이름, 구독 번호, 계정 이름, 구독 시작 및 종료 날짜, 구독한 성과 서비스 수준에 따른 용량 사용 그래프를 볼 수 있습니다. 소비 데이터의 수집 타임스탬프를 UTC 시간으로 볼 수 있습니다.



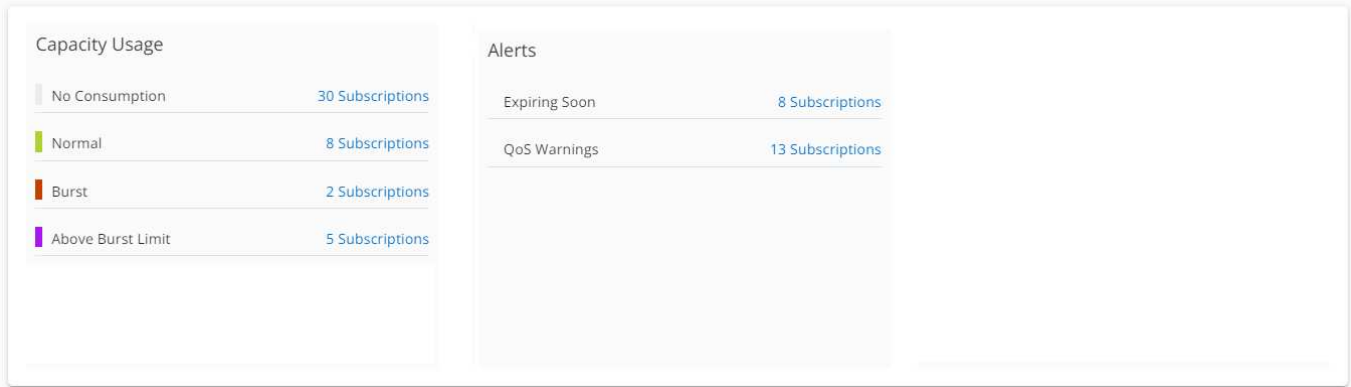
대체(새로운) 대시보드

구독에 따른 용량 사용 내역을 확인할 수 있으며, 즉각적인 주의나 조치가 필요한 경고와 알림도 확인할 수 있습니다. 해당 정보는 귀하의 구독 및 사용 상태에 따라 선택적으로 표시됩니다. 다음 정보를 볼 수 있습니다.

- 용량 사용량: 사용량 없음, 약정 용량의 80%를 초과한 사용량, 버스트 사용량, 버스트 용량을 초과한 사용량 등의 소비 데이터입니다.
- 알림: 해당되는 경우 다양한 시나리오에 대한 알림을 볼 수 있습니다.
 - 곧 만료: 구독이 90일 이내에 만료되는 경우.
 - QoS 경고: AQoS 정책이 할당되지 않은 볼륨이 있습니다.



구독 링크를 클릭하면 구독 탭에서 필터링된 구독 목록을 볼 수 있습니다.



모든 구독 보기*를 클릭하면 * **Keystone** 구독 페이지에서 볼륨의 사용 세부 정보와 알림을 볼 수 있습니다.

구독 세부 정보, 각 성과 서비스 수준에 대한 사용 차트 및 볼륨 세부 정보는 * Keystone 구독* 화면의 다양한 탭에 표시됩니다.



Keystone 구독의 용량 소비량은 대시보드와 보고서에 TiB 단위로 표시되며, 소수점 둘째 자리까지 반올림됩니다. 사용량이 0.01TiB 미만이면 값은 0 또는 사용량 없음으로 표시됩니다. 이 화면의 데이터는 UTC 시간(서버 시간대)으로 표시됩니다. 쿼리를 위해 날짜를 입력하면 자동으로 UTC 시간으로 간주됩니다. 사용 지표에 대해 자세히 알아보려면 다음을 참조하세요. ["지표 측정"](#). Keystone에서 사용되는 다양한 용량에 대한 정보는 다음을 참조하세요. ["지원되는 저장 용량"](#).

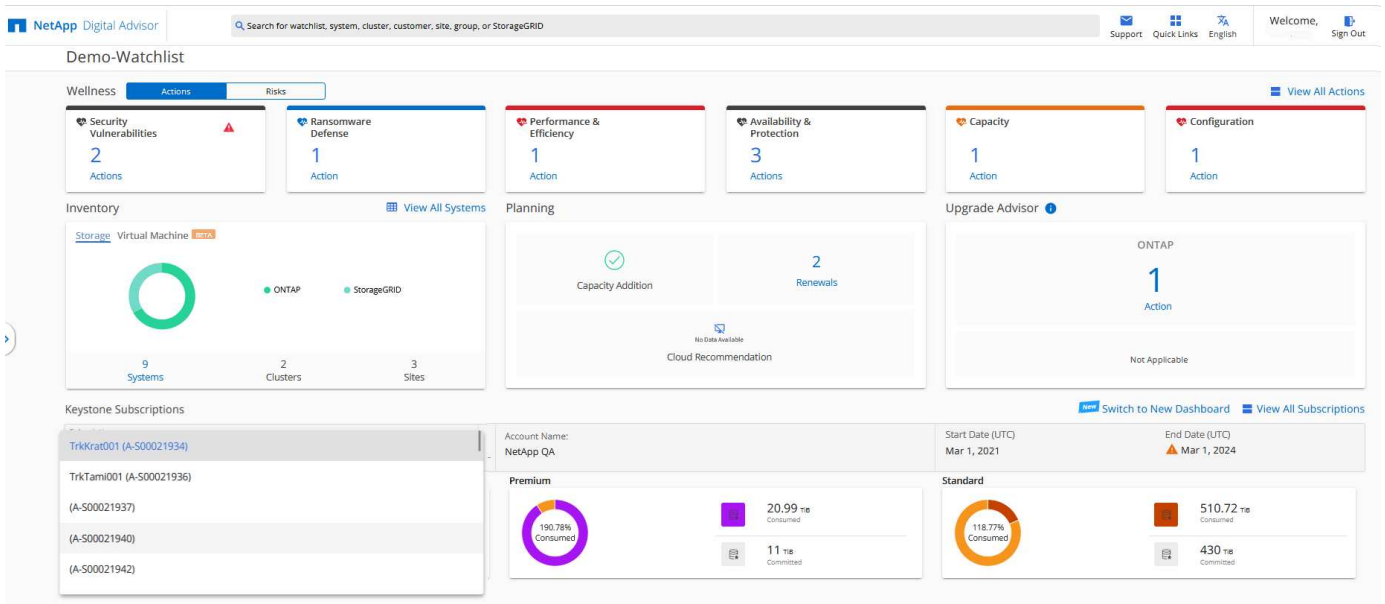
Keystone 관심 목록으로 검색

관심목록은 Digital Advisor에서 사용할 수 있는 기능입니다. 자세한 내용은 다음을 참조하세요. ["관심목록 이해하기"](#). 관심목록 생성에 대한 정보는 다음을 참조하세요. ["관심목록 만들기"](#).

고객 또는 구독 번호에 대한 관심 목록을 만들고, Digital Advisor 화면에서 구독 번호 또는 관심 목록 이름의 처음 세 글자를 사용하여 Keystone 구독을 검색할 수 있습니다. 관심 목록 이름으로 검색하면 * Keystone 구독* 위젯의 구독 드롭다운 목록에서 고객과 해당 구독을 볼 수 있습니다.



관심 목록으로 검색하면 이전 대시보드의 구독 목록이 검색됩니다. 관심 목록에 구독 번호가 포함된 경우 Digital Advisor 대시보드에는 * Keystone 구독* 위젯만 표시됩니다.



관련 정보

- ["Keystone 대시보드 시작하기"](#)
- ["NetApp 콘솔의 Keystone 대시보드"](#)
- ["구독 세부 정보 보기"](#)
- ["현재 소비량 세부 정보를 확인하세요"](#)
- ["소비 추세 보기"](#)

Keystone 데이터 검색, 보고서 생성 및 알림 보기


데이터를 검색하고 필터링하고, 구독 및 사용에 대한 보고서를 생성하고, 알림을 확인하여 스토리지 환경에 대한 최신 정보를 얻을 수 있습니다.

NetApp 콘솔에서 데이터 검색 및 필터링

콘솔에서 탭 내의 표에서 사용 가능한 열 매개변수를 기준으로 Keystone 데이터를 검색하고 필터링할 수 있습니다. 예를 들어, 구독 페이지 아래의 구독 탭에서 검색창에 Keystone 버전을 입력하여 데이터를 필터링할 수 있습니다. 마찬가지로, 자산 페이지 아래의 클러스터의 볼륨 탭에서 검색 상자에 볼륨 이름을 입력하여 볼륨을 필터링할 수 있습니다.

사용 가능한 경우 고급 필터 옵션을 사용하여 검색을 구체화할 수 있습니다. 예를 들어, 구독 탭에서는 Keystone 버전, 청구 기간, 최대 용량, 구독 만료일까지의 일수별로 데이터를 필터링할 수 있으며, 클러스터의 볼륨 탭에서는 볼륨 이름, 클러스터 이름, 볼륨 유형 등으로 필터링할 수 있습니다. 여러 필터를 동시에 적용하여 결과를 정확하게 좁힐 수 있습니다.

NetApp Console 또는 Digital Advisor 에서 보고서 생성

다운로드 버튼을 사용하여 Keystone 데이터에 대한 보고서를 생성하고 볼 수 있습니다.  콘솔이나 Digital Advisor 내의 탭에서 사용 가능합니다. 이 탭을 사용하면 구독, 과거 사용량, 버스트 사용량, 성능, 자산, 볼륨 및 개체에 대한 보고서를 생성할 수 있습니다.

세부 정보는 CSV 형식으로 생성되므로 나중에 사용하거나 비교할 수 있습니다.

Digital Advisor 에서 통합 보고서 생성

Digital Advisor에서는 구독, 과거 사용량, 버스트 사용량, 성과, 자산, 볼륨 및 개체에 대한 통합 보고서를 생성하고 볼 수 있습니다. 이렇게 하려면 Digital Advisor 보고서 기능에서 보고서 유형으로 * Keystone 구독*을 선택하세요. 고객, 클러스터, 관심 목록 또는 구독 수준에서 이러한 보고서를 생성할 수 있습니다.

보고서는 Excel 형식으로 생성되며, 구독 세부 정보나 사용 내역 등 각 유형의 정보는 별도의 시트에 표시됩니다. 이 시트는 쉽게 볼 수 있도록 * Keystone 구독* 페이지의 탭에 따라 이름이 지정되어 있습니다. 나중에 사용할 수 있도록 보고서를 저장할 수 있습니다.

보고서 생성에 대해 자세히 알아보려면 다음을 참조하세요. ["사용자 정의 보고서 생성"](#).

Digital Advisor 의 알림 보기

Digital Advisor 의 Keystone 대시보드는 스토리지 환경에서 발생하는 문제를 파악할 수 있는 경고 알림을 제공합니다. 이러한 알림은 정보 알림이나 경고로 표시될 수 있습니다. 예를 들어, 관리되는 클러스터 내에 적응형 QoS(AQoS) 정책이 연결되지 않은 볼륨이 있는 경우 경고 메시지가 표시됩니다. 볼륨 및 개체 탭에서 비준수 볼륨 목록을 보려면

경고 메시지를 선택하세요.



단일 성능 서비스 수준이나 요금제에 가입한 경우, 규정을 준수하지 않는 볼륨에 대한 알림을 볼 수 없습니다.

Keystone Subscriptions [Help](#)

Subscriptions **Current Consumption** Consumption Trend Volumes & Objects Assets Performance SLA Details

Subscription: QA-All-RatePlans-V2-01 (A-S00023869) Start Date (UTC): May 28, 2023 End Date (UTC): May 28, 2025 Billing Period: Month

Warning: 39 volumes do not comply with this subscription's QoS policies.

Current Consumption per Service Level

● No Consumption ● Normal ● High > 80% ● Burst 100% - 120% ● Above Burst Limit > 120%

Service Level	Committed ⓘ	Consumed ⓘ	Current Burst ⓘ	Available ⓘ	Available
Data Tiering	2 TiB	● 0 TiB	● 0 TiB	2 TiB	2.4 TiB
Extreme	1 TiB	● 0 TiB	● 0 TiB	1 TiB	1.2 TiB
Performance	0.5 TiB	● 0.01 TiB	● 0 TiB	0.49 TiB	0.59 TiB
CVO Primary	0 TiB	● 0 TiB	● 0 TiB	0 TiB	0 TiB
CVO Secondary	0 TiB	● 0 TiB	● 0 TiB	0 TiB	0 TiB
Advanced Data-Protect ⓘ	1 TiB	● 0 TiB	● 0 TiB	1 TiB	1.2 TiB

AQoS 정책에 대한 정보는 다음을 참조하세요. ["적응형 QoS"](#).

이러한 메시지에 대한 자세한 내용은 NetApp Keystone 지원팀에 문의하세요. 서비스 요청 제기에 대한 정보는 다음을 참조하세요. ["서비스 요청 생성"](#).

저작권 정보

Copyright © 2025 NetApp, Inc. All Rights Reserved. 미국에서 인쇄된 본 문서의 어떠한 부분도 저작권 소유자의 사전 서면 승인 없이는 어떠한 형식이나 수단(복사, 녹음, 녹화 또는 전자 검색 시스템에 저장하는 것을 비롯한 그래픽, 전자적 또는 기계적 방법)으로도 복제될 수 없습니다.

NetApp이 저작권을 가진 자료에 있는 소프트웨어에는 아래의 라이선스와 고지사항이 적용됩니다.

본 소프트웨어는 NetApp에 의해 '있는 그대로' 제공되며 상품성 및 특정 목적에의 적합성에 대한 명시적 또는 묵시적 보증을 포함하여(이에 제한되지 않음) 어떠한 보증도 하지 않습니다. NetApp은 대체품 또는 대체 서비스의 조달, 사용 불능, 데이터 손실, 이익 손실, 영업 중단을 포함하여(이에 국한되지 않음), 이 소프트웨어의 사용으로 인해 발생하는 모든 직접 및 간접 손해, 우발적 손해, 특별 손해, 징벌적 손해, 결과적 손해의 발생에 대하여 그 발생 이유, 책임론, 계약 여부, 엄격한 책임, 불법 행위(과실 또는 그렇지 않은 경우)와 관계없이 어떠한 책임도 지지 않으며, 이와 같은 손실의 발생 가능성이 통지되었다 하더라도 마찬가지입니다.

NetApp은 본 문서에 설명된 제품을 언제든지 예고 없이 변경할 권리를 보유합니다. NetApp은 NetApp의 명시적인 서면 동의를 받은 경우를 제외하고 본 문서에 설명된 제품을 사용하여 발생하는 어떠한 문제에도 책임을 지지 않습니다. 본 제품의 사용 또는 구매의 경우 NetApp에서는 어떠한 특허권, 상표권 또는 기타 지적 재산권이 적용되는 라이선스도 제공하지 않습니다.

본 설명서에 설명된 제품은 하나 이상의 미국 특허, 해외 특허 또는 출원 중인 특허로 보호됩니다.

제한적 권리 표시: 정부에 의한 사용, 복제 또는 공개에는 DFARS 252.227-7013(2014년 2월) 및 FAR 52.227-19(2007년 12월)의 기술 데이터-비상업적 품목에 대한 권리(Rights in Technical Data -Noncommercial Items) 조항의 하위 조항 (b)(3)에 설명된 제한사항이 적용됩니다.

여기에 포함된 데이터는 상업용 제품 및/또는 상업용 서비스(FAR 2.101에 정의)에 해당하며 NetApp, Inc.의 독점 자산입니다. 본 계약에 따라 제공되는 모든 NetApp 기술 데이터 및 컴퓨터 소프트웨어는 본질적으로 상업용이며 개인 비용만으로 개발되었습니다. 미국 정부는 데이터가 제공된 미국 계약과 관련하여 해당 계약을 지원하는 데에만 데이터에 대한 전 세계적으로 비독점적이고 양도할 수 없으며 재사용이 불가능하며 취소 불가능한 라이선스를 제한적으로 가집니다. 여기에 제공된 경우를 제외하고 NetApp, Inc.의 사전 서면 승인 없이는 이 데이터를 사용, 공개, 재생산, 수정, 수행 또는 표시할 수 없습니다. 미국 국방부에 대한 정부 라이선스는 DFARS 조항 252.227-7015(b)(2014년 2월)에 명시된 권한으로 제한됩니다.

상표 정보

NETAPP, NETAPP 로고 및 <http://www.netapp.com/TM>에 나열된 마크는 NetApp, Inc.의 상표입니다. 기타 회사 및 제품 이름은 해당 소유자의 상표일 수 있습니다.